

BOHUSLÄN  
STÄNGENÄS HD  
BRO sn nr 57  
Broberg

GRAVHÖG MED REST STEN

Göteborgs stadsmuseum  
Arkeologisk arkivrapport  
Nr 1952:2

Undersökningen begynte med upptagandet av c:a 60 cm breda schakt i N-S och V-Ö över en punkt (O) invid bautastenen och fortsattes därefter genom utvidgning av syd- och västschakten. Endast det sistnämnda, där högen som nämnt var bäst bevarad, fördes dock helt ned till botten och helt ut till högens antagliga kant. Undersökningens vidare förlopp kom att bestämmas av de gjorda fynden. På grund av att högen låg i odlad mark och att schaktmassorna till följd hävav måste läggas på själva högen, kom icke en så stor del av högens centrala del att undersökas som önskvärt hade varit. De funna föremålen voro emellertid icke av den art, eller rättare sagt i det tillstånd - allt järn var förrostat - att en utvidgad undersökning ansågs absolut tvingande.

Efter slutförd undersökning återställdes högen i sitt förutvarande skick, dock flyttades bautastenen 1 m åt NV, så att den nu står ungefär mitt i högen.

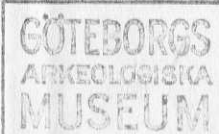
---

Gravhögen var rund, diam. c:a 16 m, höjd 1,4 m. Se plan- och profilritningar, samt foton nr 1 - 11. Den var närmast helt byggd av lera (se profil I). Ett mörkgrått lerskikt mellan två tjockare lager av ljusare lera visade att en sättning i högens centrala del förekommit. Blott fläckvis i centrum kunde högens understa lerlager säkert skiljas från bottenens lera.

På högens botten fanns en ej särskilt välldg stenring, av 8 - 8,5 m diam. Denna täcktes, men heller inte mer, av det nämnda mörkgrå lerskiktet, varför det syntes troligt att högen i ett första byggnadsskede haft den mörkgrå leran som högyta och stenringen som fotkedja.

Centralt i högen fanns kring bautastenen en ytlig stensamling, 4,75 m l. i N-S och 2,75 m bred. Bautastenen, som lutade starkt åt Ö, var tjockast mittpå; den mätte i längd +/och hade här tresidigt tvärsnitt (31:30:21 cm)/

51/52



Till

Riksantikvarieämbetet

S t o c k h o l m .

Arkeologiska Museet i Göteborg har den 12 - 17 juni 1952 genom undertecknad undersökt och restaurerat en gravhög med rest sten vid Broberg, Bro socken, Bohuslän; förordnande av Ämbetet av den 10 juni 1952 (dnr 3112/52). Med anledning härav får jag härmed inkomma med grävningssrapport och fyndbeskrivning.

---

Högen, göteborgsinventeringen Bro sn nr 42 och G. Gustafsson, Stångenäs härads fasta fornlämningar B 65, ligger på Broberg 2<sup>2</sup>3<sup>1</sup>, närmare bestämt 700 m VSV om denna gårds manbyggnad, i slät åkermark och 15 m Ö om ravinen för den bäck, "Broälven", som rinner genom Brodalen. (Den på högen resta stenen befanns ligga 20,3 m från bäckravinsens östra kant, 27 m från bäckfåran och 5,15 m över bäckens, enligt uppgift havsnivån blott obetydligt överstigande yta.) Fornlämningen är angiven på Ekon. kartan, blad 55 Brasted NO.

Högens storlek och bevaringstillstånd voro, främst på grund av xx en mycket kraftig gräsvegetation, svåra att utan vidare fastställa. Ett dike i S - SO föreföll gå i högens antagliga kant, och i N hade en mycket kraftig jordtäkt skett. Blott åt V, åt bäcken, tycktes högen vara helt orörd. En på högen resta sten lutade starkt åt Ö. Kring dess fot funnos smärre, löst-liggande stenar.

---



1,75 m och stod till c:a 70 cm i högen.

Under stensamlingen, som mer centralt, N om profil I, ej var så djupgående som denna profil visar, fanns en grop, A, grävd genom det övre ljusa lerlagret; upptill var gropen av 1,1 - 1,2 m, nedtill av 0,95 - 1,05 m vidd. På dess botten fanns ett 6 - 10 cm tjockt lager av träkol; ett av träkolen visar huggningsyta. Under gropen låg en klumpsten, av c:a 50 cm största mått. Stenen har ~~smal~~ ej utgjort botten i gropen, kol fanns nämligen ej på den. Vid stenens sydöstra kant och c:a <sup>110</sup> 90 cm under högens yta påträffades två förrostade järn- och två nötta flintbitar, nr 7 på fyndplanen.

Gropen A visade sig ligga centralt över en stenbyggd gravkammare. Dennes västra, tämligen raka vägg, som helt frilades (se foto 8-10) bestod av två lager stenar, därav flera rätt stora och platta. (Foto 8 ger ett felaktigt intryck av att kolgropen till en del täcktes av en av de övre stenarna i västväggen.) Nordväggens stenar fastställdes delvis och av östväggens flera av övre lagrets stenar. I söder har kanske en liknande mur funnits, men denna har i så fall varit byggd av smärre stenar och rasat (se nedan). Kammaren, som till synes inte varit särskilt omsorgsfullt eller mera regelbundet byggd, kanske har den blott utgjort ett yttre skydd kring en försvunnen träkammare, har haft en längd i N-S av c:a 3,5 m och en bredd av c:a 2 m.

Ini den lerfyllda kammaren påträffades på botten:

längst i S, under ett lager av smärre stenar (kammarens rasade sydvägg?) ett krossat, stämpelornerat lerkärl (nr 1), 1 m N härom ett eneggat svärd (nr 2) och en kniv (nr 3), båda liggande i NV-SO och med spets åt SO. Beträffande svärdet iaktogs att eggen vette åt N. Svärdets fäste förlorade sig under en sköldbuckle, diam. 20 cm (nr 4). Under

denna låg i NO-SV ett 56 cm långt, åt ändarna något vidgat, bandformigt järn, tydligen sköldhandtaget. Endast dettas mittparti, "greppet", var möjligt att upptaga. Mellan knivspetsen och sköldbucklan fanns en flintskärva (nr 5) och strax NV om sköldbucklan en liten hartskaka (nr 6) samt ett 50 cm långt tveeggat svärd utan fästedel (nr 8). N härom låg i NV-SO ett långt, smalt järnföremål (nr 9), vilket i museet kunnat bestämmas som ett eneggat särd. Åt vilket håll dess fäste legat, kan ej uppges. N om detta svärd påträffades en samling delvis krossade glaspärlor kring en hattsklump (nr 11) och tre för sig liggande pärlor (nr 12), samt längst i N något förrostat järn (nr 13).

Strax NV om svärdet nr 9 fanns, men ej på botten utan c:a 10 cm ovan denna, överdelen av ett tveeggat svärd (nr 10), liggande i N-S och med hästekmapp åt N. Mellan fynden nr 8 och 9 påträffades liggande i V-Ö en förkolnad bräda(?), (B på fyndplanen). Dess mittparti låg på botten, medan ändarna böjde av uppåt. "Brädan" har tydligen tidigare legat på högre nivå.

I kammarens botten förekom inom området för ~~fynden~~ och omedelbart under fynden nr 2-5, 8-9 och 11-12 mer eller mindre tydligt ett helt tunt, blott någon mm tjockt skikt av brun färg och av trädig struktur. Där det tydligt kunde iakttagas, nämligen vid 8-9 och 11-12, täckte det botten som en matta. Upplöst trä eller näver är det sannolikt icke, snarare en djurfäll, men, på grund av frånvaron av skelettresten, kanske snarast de sista spåren av just sådana. Prov av detta skikt togs.

Spritt i högens centrala del, på ett djup under högytan av 75 - 110 cm, påträffades en och annan förrostat nit, spik m.m. av järn.



Fyndbeskrivning.

Ann. Nr inom parentes hänvisar till fyndplanen. - Samtliga järnföremål äro närmast helt förrostade, utan kärngods.

INV.NR

48562:1

Lerkärl (1), bukigt, med kort trång hals och obetydligt utvikt rand, ornerat. Höjd 22 cm, mynningsdiam. 11-11,5 cm, bukdiam. 20,5, bottendiam. 12 cm. Av ljusgrått gods med stark stenkorninblandning; utsidan är slät, brunsvart och delvis vittrad, insidan ljusgrå med delvis kvarsittande grå glasyr. Orneringen, som är yttäckande och endast lämnar halsen och kärlväggens närmast botten belägna del fria, utgöres av horisontala och vertikala linjeband, vilka indelar orneringen i fem fält, samt av i fälten anbragta instämplade trekantar, som förekomma i 8 à 8½ horisontala rader. Linjebanden äro utförda med en femtandad kam och lätt dragna, trekanterna, som ha finrutad botten, vända i varannan rad spetsen uppåt, i varannan nedåt. - Käriformen överensstämmer med Norske Oldfund I, Pl. XV:4, orneringsschemat (frånsett stämpelformen) med d:o, Pl. XIV:10.

48562:2

Tveeggat svärd av järn (10), endast fäste samt överdel av klinga, 35 cm l., därav klinga 20 cm. Fästet har knopp och hjalt av järn, klingans bredd är c:a 4,6 cm. - Vid påträffandet tycktes svärdet vara nedtill rundat, som om det varit avbrutet och blivit omslipat. Sammanhörande med efterföljande?

48562:3

Tveeggat svärd av järn (8), utan fäste, i åtta delar och några fragment, <sup>57</sup>49 cm l., bredd hos klingan c:a 5 cm. Hör samman med föregående?

48562:4

Eneggat svärd (2), av järn, med avbruten spets, i nio delar och några fragment, längd 57,5 cm, klingbredd 4 cm. Ett litet fragment - funnet under sköldbucklan, men ej in situ - är troligen en svärdsknapp.

48562:5

Eneggat svärd (9), i sju delar samt några fragment, 66 cm l., klingbredd 4,5 cm.

- 48562:6 Kniv av järn (3) med tjock, rak rygg, i fem, delvis hoplimmade delar och några fragment, längd inkl. tånge 25 cm.
- 48562:7 Rester av sköldbuckla och -handtag av järn (4). - Av bucklan finnas åtta, delvis hopsatta bitar och några fragment, samtliga från brättet, därav en med en fragm. nit, samt en med helt liten, på undersidan fastrostad benbit(?). Av sköldhandtaget finnes endast greppet, 9x3x2,5 cm, som har invikta kanter.
- 48562:8 Ten, 8 cm l., och platt. rundat huvud (13), av järn, hophörande?, spik(?).
- 48562:9 Fragment av järn, obestämbara, 2 st. (7), 5,5x4x3,5 cm resp. 4x2x1 cm, det förra består till stor del av ett kulrunt stycke.
- 48562:10 U-formiga stycken av järn, 2 st., därav ett fragm., krampor(?).
- 48562:11 Nitar av järn, 3 st. 3,5 cm l.
- 48562:12 Spik- el. nithuvuden av järn, 26 st.
- 48562:13 Spik, utan huvud, av järn, 9,5 cm l.
- 48562:14 Järnfragment, små, <sup>18</sup>9 st.  
Pärlor (11 och 12),
- 48562:15 a av bergkristall: 2 st., fragm., snarast tunnformiga,  
b av glas: mörkblå, runda, låga, 9 st. + fragm.,  
c " " , finräfflade, 3 st. + fragm.,  
d " " , grovräfflade, 3 st. + fragm.,  
e ljusgröna(blå), runda, låga, 3 st. (därav en från 12) + fragm.,  
av glas el. glasfluss, millefioripärlor, 13 st., därav 4 hela, nämligen:  
f två bikoniska (från 12) av röd glasfluss med gula linjer och upphöjda prickar,  
g en av gul glasfluss, med röda kantlinjer och gröna sick-sacklinjer,  
h en av gulvitt glas med omväxlande röda och blå punkter, omslutna av varandra korsande röda våglinjer;

Spridda fynd från högens centralka del, 75-110 cm djupt.



de fragmentariska äro:

- 48562:15 i en av mörkgrönt glas, med vita kant- och röda och gula våglinjer,
- j en snarlik föregående,
- k en av blågrönt glas, översmält med röd glasfluss och med rektangulära fält, vilka innehålla röd sol med vita strålar omväxlande med gula och röda rektanglar,
- l. en av röd glasfluss med gula ringar och gröna, radiella strålar,
- m en av ljusgrönt glas med gula ringar, som omslutas av vita, varandra korsande våglinjer,
- n en av ljusgrönt med gula ringar och troligen svarta punkter,
- o en av blågrönt glas, med röda kantlinjer och vita "stjärnor" omväxlande med vita ringar med röd mittpunkt,
- p. en av blågrönt glas med vita våglinjer, samt
- q en av blågrönt glas med vita och röda linjer, otydlig.

48562:16 Hartskaka (6), skadad, hoplimmad, fragm., 6x4,5x1 cm, med tyg(?)avtryck på ena kanten.

48562:17 Hartsklump (11), 5x4x1,7 cm.

48562:18 Flintskärva (5), av gulbrun flinta, 6,2x4,1x1 cm, skadad, men hoplimmad, med någon nötning vid slagkäglaändan.

48562:19 Flintskärvor, 2 st. (7), små, runtom nötta, av brunsvart flinta.

(magasinerat i pappersrummet. PROVER) { Träkol (grop A), därav en bit med huggningsyta.  
Lerstycke, innehållande en bit av förkolnad bräda(?) (B),  
 av 17 cm tvärmått, 0,5 cm tjocklek.

48562:20 Proy av gravkammarens bruna, trådiga bottenskikt.

---  
 Göteborg den 25/11 1952

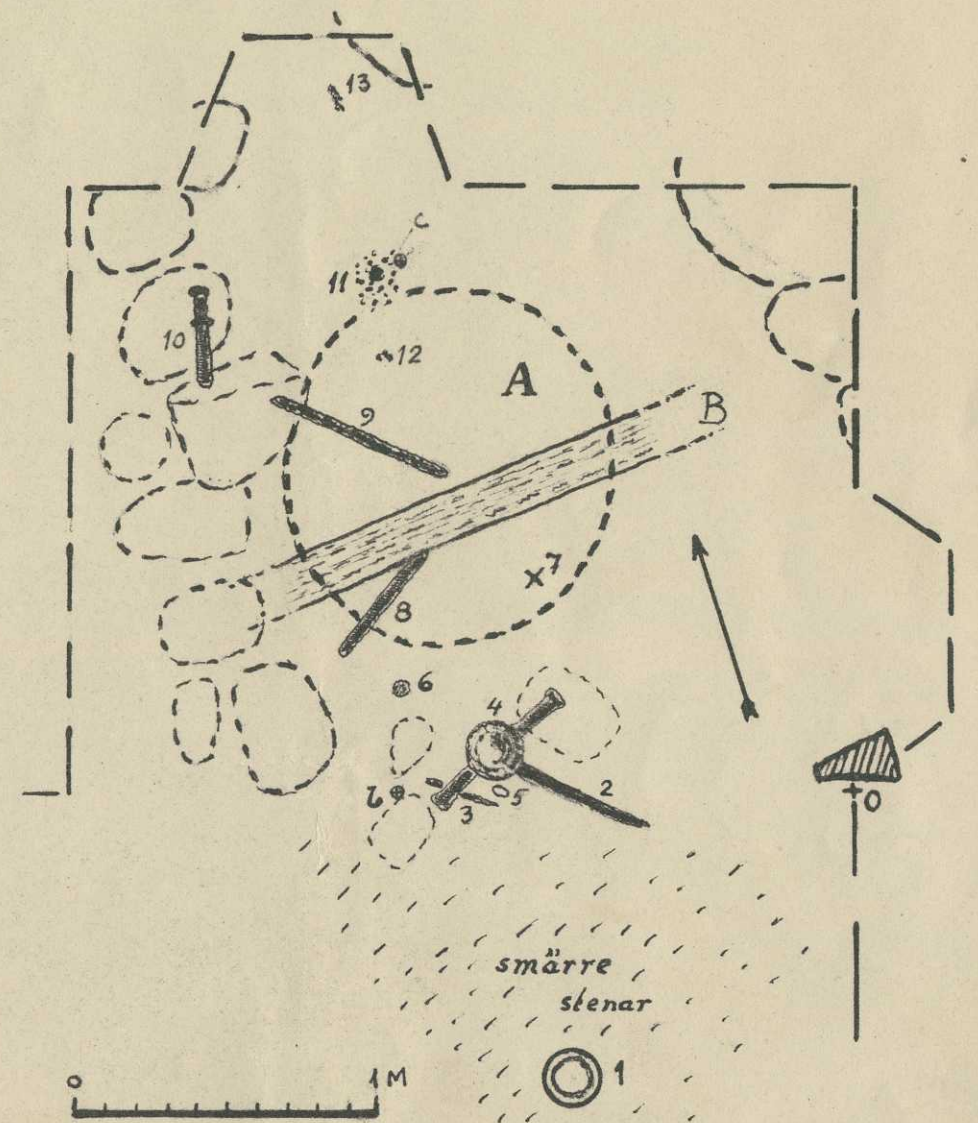
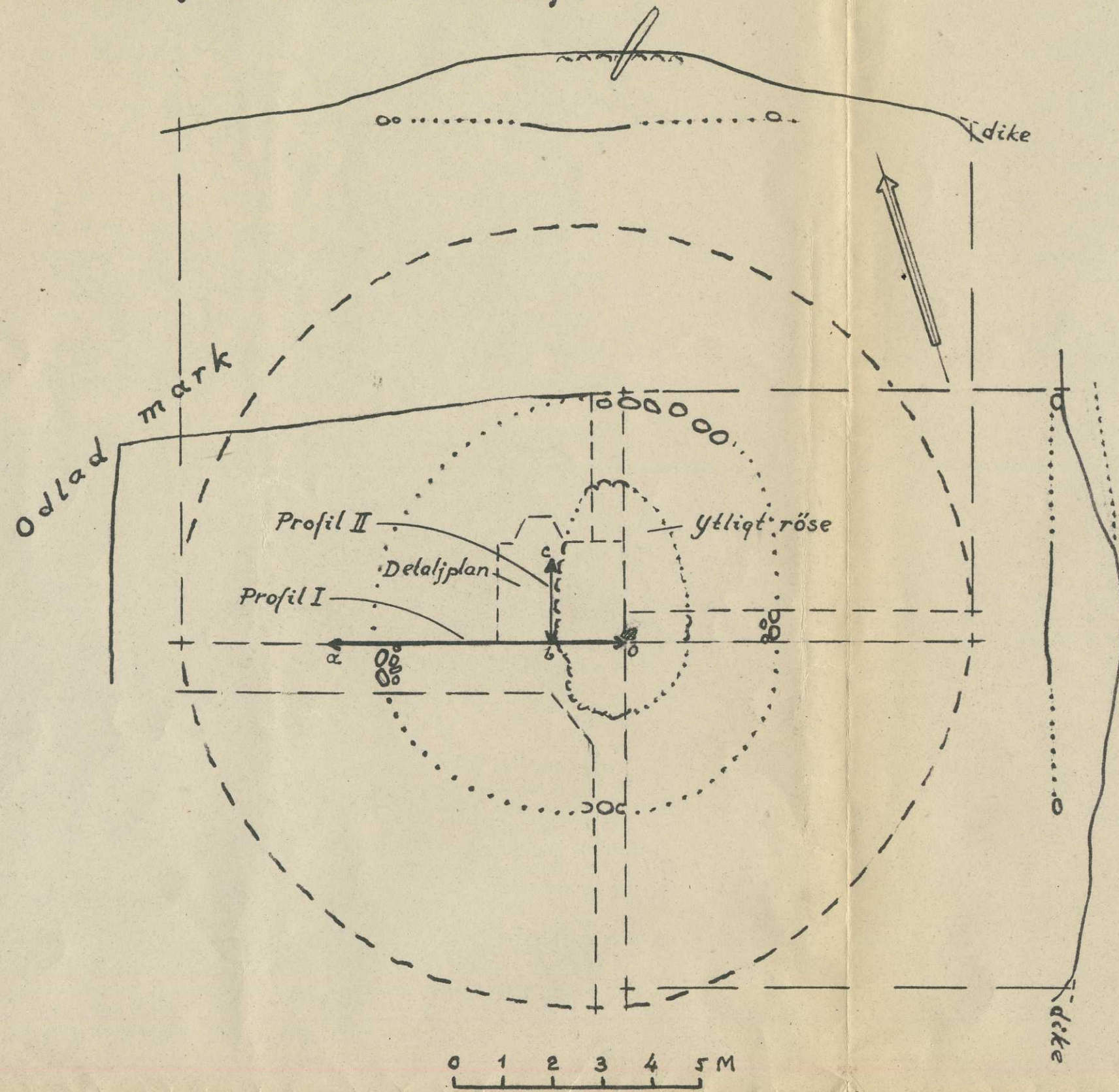
*Åke Fredriksson*

Bilagor: 1 plansch (med planer o. profiler)  
 11 fotokopior.



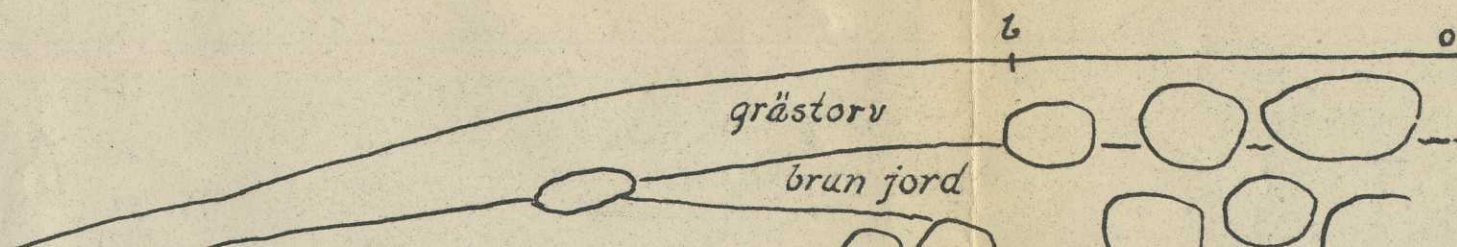
# Gravhög vid Broberg, Bro sn, Bohuslän.

Undersökt juni 1952 av Å. Fredsjö.

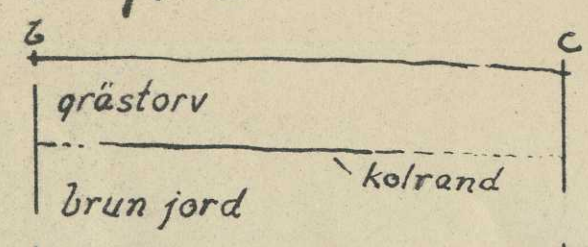


- |                              |                              |
|------------------------------|------------------------------|
| 1. Lerkärl                   | 9. Svärd, eneggat            |
| 2. Svärd, eneggat            | 10. Svärd, tveeggat +10cm    |
| 3. Kniv                      | 11. Glaspärlor o. hartsklump |
| 4. Sköldbuckla o. -handtag   | 12. Glaspärlor, 3 st.        |
| 5. Flintskärva               | 13. Lite förrostat järn      |
| 6. Hartskaka                 |                              |
| 7. Flint- o. järnbitar +50cm | A. Grop med träkol           |
| 8. Svärd, tveeggat, ej fäste | B. Kolnad bräda (?)          |

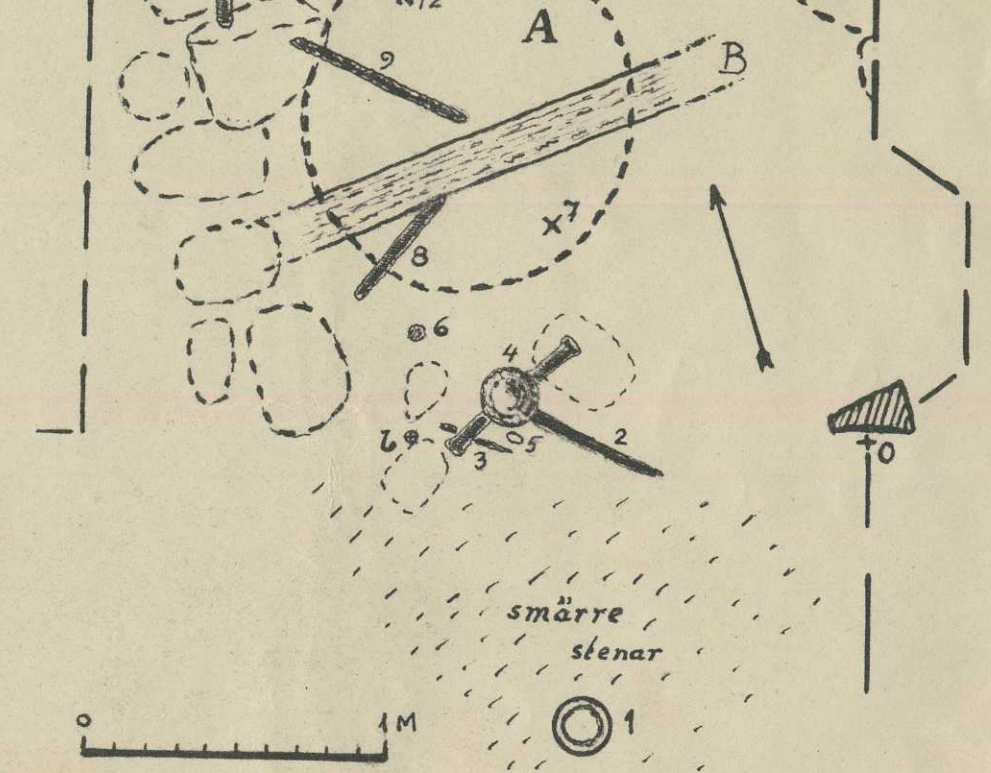
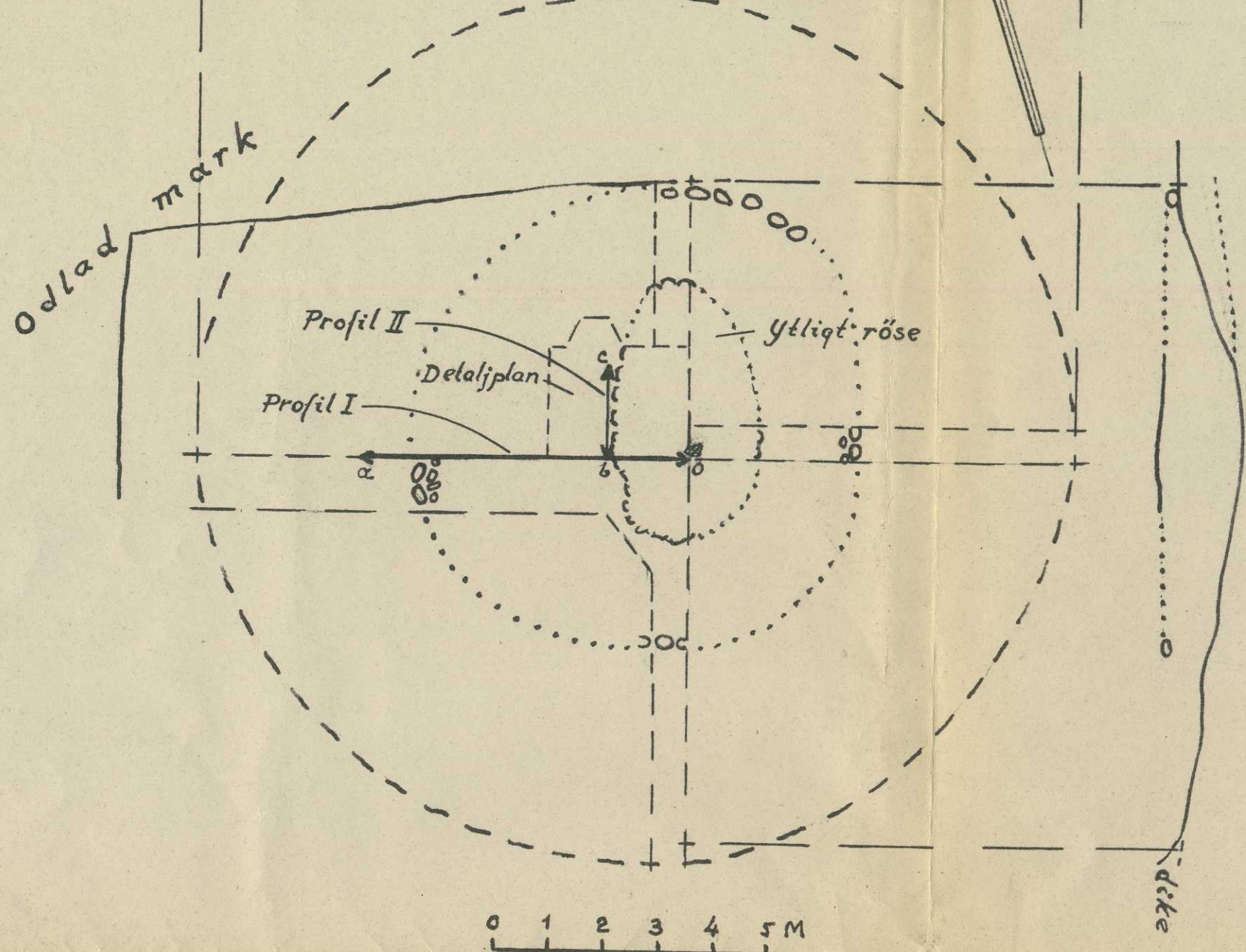
Profil I.



Profil II.

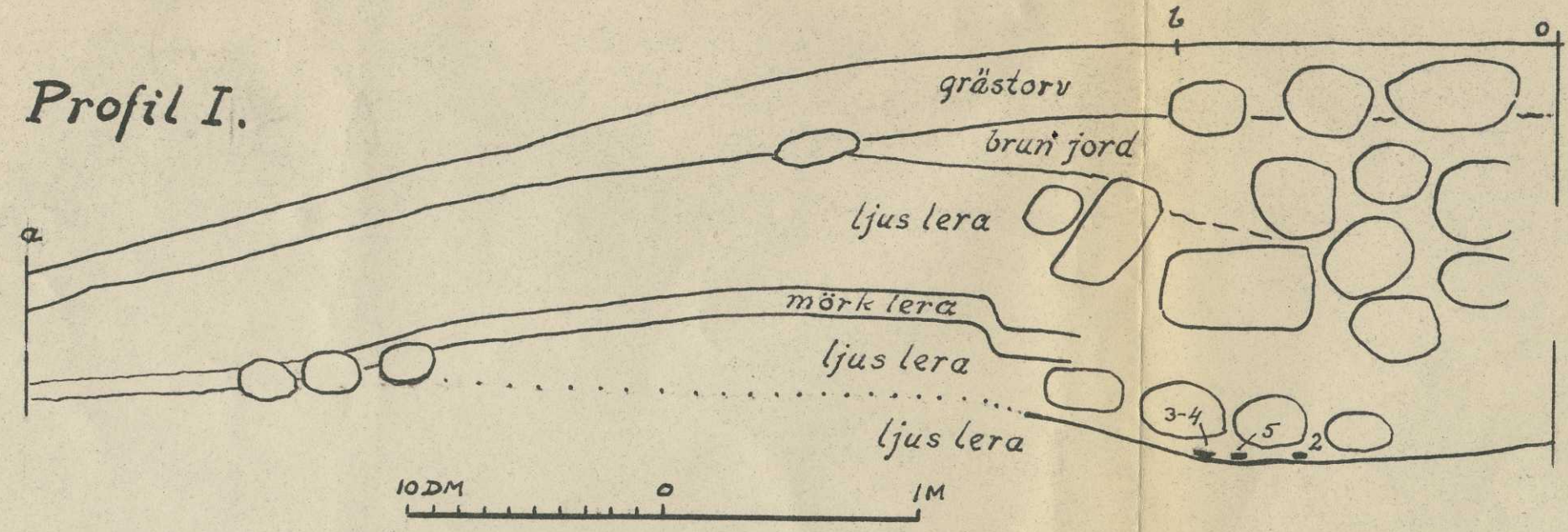




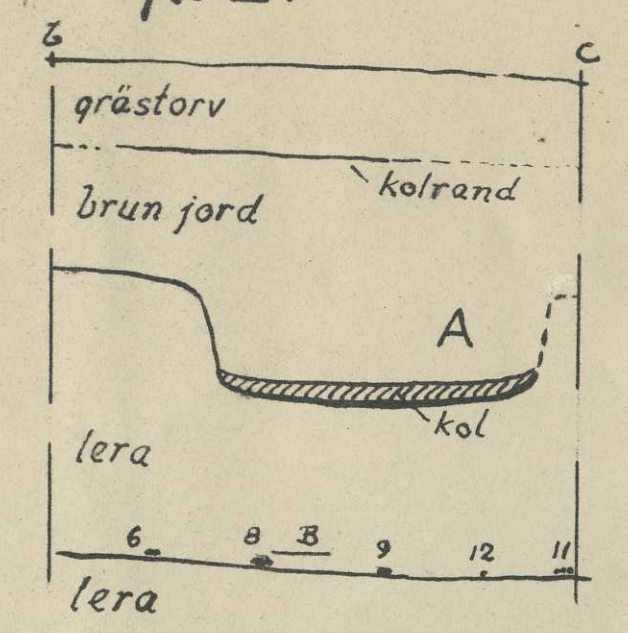


- |                              |                              |
|------------------------------|------------------------------|
| 1. Lerkärl                   | 9. Svärd, eneggat            |
| 2. Svärd, eneggat            | 10. Svärd, tveggat +10cm     |
| 3. Kniv                      | 11. Glaspärlor o. hartsklump |
| 4. Sköldbuckla o. -handtaq   | 12. Glaspärlor, 3 st.        |
| 5. Flintskärva               | 13. Lite förrostat järn      |
| 6. Hartsbaka                 |                              |
| 7. Flint- o. järnbitar +50cm | A. Grop med träkol           |
| 8. Svärd, tveggat, ej fäste  | B. Kolnad bräda(?)           |

Profil I.



Profil II.





Bro s:ns fornminnen nr 42.

(Gustafson B: 65).

Bohuslän.

Stångenäs h:d.

Bro s:n.

Broberg 2<sup>2</sup> 3<sup>1</sup>.

Gravhög med rest sten.



Plåt saknas.

Foto S. Rydstrand juni-52.



Bohuslän.

Stångenäs h:d.

Bro s:n.

Broberg 2<sup>2</sup>. 3<sup>1</sup>.

Gravhög med rest sten.



**B4397** Film n:r a 2759.

Gravhögen synlig vid pilen.

Från NO.

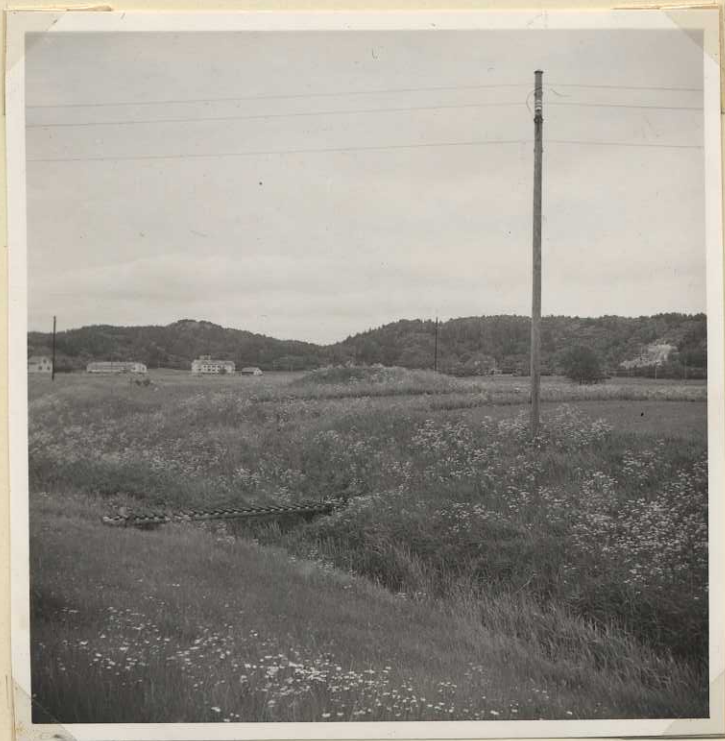


**B4398** Film n:r a 2760.

Högen synes i åkern t.v. om den i bildens mitt stående stolpen.

Gården i bakgrunden är Mellby 1<sup>2</sup>.  
2<sup>2</sup>. Från OSO.

Foto Å. Fredsjö 13/6 1952.



Ber. 1. **B4399** Film n:r a 2761.

Från SV.



**B4400** Film n:r a 2762.

Bakom gravhögen bebyggelsen kring Brodalens station. Från SV.

Foto Å. Fredsjö 12/6 1952.



Bohuslän.  
Stångenäs h:d.  
Bro s:n.  
Broberg 2<sup>2</sup> 3<sup>1</sup>.

Gravhög med rest sten.



Ber. 9. **B4409** Film n:r a 2771.  
Centrala delen av undersökta området.  
Från SSV.

Ber. 10. **B4410** Film n:r a 2772.  
Som föreg. men de övre stenarna i  
västmuren avlägsnade. Från SSV.



Ber. 11. **B4411** Film n:r a 2773.  
Svärdet n:r 10 in situ. Från OSO.

Foto Å. Fredsjö 17/6 1952.



Bohuslän.

Stångenäs h:d.

Bro S:n.

Broberg 2<sup>2</sup> 3<sup>1</sup>.

Gravhög med rest sten.



Ber. 6. **B4405** Film n:r a 2767.  
Gropen A med kollagret i botten,  
därunder en sten. På botten t.v.  
fynden n:r 2-4. Från OSO.



Ber. 7. **B4406** Film n:r a 2768.  
Gropen A. Märk dess skarpa gräns mot  
vänstra sidan. Från SSV.

Foto Å. Fredsjö 14/6 1952.



Ber. 8 **B4407** Film n:r a 2769.  
Stemmuren på västsidan och gropen A.  
Från S.



**B4408** Film n:r a 2770.  
Centrala delen av östväggen i nord-  
schaktet. Stenarna i väggen ligga ett  
gott stycke upp från botten. Upptill  
ses bautastenen. Från VSV.

Foto Å. Fredsjö 16/6 1952.



Bohuslän.

Stångenäs h:d.

Bro S:n.

Broberg 2<sup>2</sup> 3<sup>1</sup>.

Gravhäg med rest sten.



Ber. 2. **B4401** Film n:r a 2763.  
Sydschaktet. I förgrunden några ytliga  
stenar vilka lågo närmast rätt över  
stenringen. Därbakom stenanhopningen  
kring resta stenen. Från SSV.

Foto Å. Fredsjö 13/6 1952.



Ber. 3. **B4402** Film n:r a 2764.  
Västschaktet. I förgrunden ytliga  
röset, längst bort stenringen.

Från OSO.



Ber. 4. **B4403** Film n:r a 2765.  
Svärd, kniv och sköld (n:r 2-4) på-  
träffat. Från SO.



Ber. 5. **B4404** Film n:r a 2766.  
Som föregående men föremålen frilagda.  
Från SO.

Foto Å. Fredsjö 14/6 1952.



Bohuslän  
Stångens hd  
Bro sn, nr 421  
Broberg 2, 3  
Hög med rest sten  
inv.nr 48562:1-20



Foto: JanEric Sjöberg

Neg.nr: **B6690.**



Bo  
Bro sn  
Broberg  
nr 4 Sköldbuckla

Till Göteborgs museum,  
Göteborg.

Riksantikvarieämbetet för härmed meddela, att  
Ämbetet vid föreläggning denna dag beslutit, att fynden  
från den av Svanens Åke Fredrik underredade gård-  
lögen vid Broberg, Bro socken, få tillföras Göteborgs  
museum.

Fynden utgöras av:  
2 tresaxade och 2 sneggade svärd, järn, sköldbuckla.  
Lerkärl, pärlor m.m.

Fynden komma att översändas senare. Stockholm  
den 27 juni 1931.

För riksantikvarien:

*Sigge Herman*  
Sigge Herman

*K. A. Sjöström*  
K. A. Sjöström



I svarsskrivelse torde

F dnr 5892/52 återopas.

Till Göteborgs museum,  
G ö t e b o r g.

Riksantikvarieämbetet får härmed meddela, att ämbetet vid föredragning denna dag beslutit, att fynden från den av amanuens Åke Fredsjö undersökta gravhögen vid Broberg, Bro socken, få tillföras Göteborgs museum.

Fynden utgöres av:

2 tveeggade och 2 eneggade svärd, kniv, sköldbuckla, lerkärl, pärlor m.m.

2  
Fynden komma att översändas senare. Stockholm den 27 juni 1953.

För riksantikvarien:

*Birger Nerman*  
Birger Nerman

*K.A. Gustawsson*  
K.A. Gustawsson



46/53

GÖTEBORGS  
ARKEOLOGISKA  
MUSEUM  
OCH

STATENS HISTORISKA MUSEUM

KUNGL. MYNTKABINETTET

STOCKHOLM Ö

Tel. 67 00 00.

Juh. 22.6.1953

eng järnfynd från Broberg, Bro sn Bohuslän,

nr 3112/52, 3892/52, 6097/52.

Stockholm 6 juni 1953

Sköldbuckla (nr 4). Den har enl röntgen väl-  
bevarad kant på brättet, av omvikt järnbleck,  
samt fem stora nithuvuden, sissensellen något  
olika stora. Nithuvudena kunna framprepareras

Göteborgs Arkeologiska Museum, Brodvid varje  
huvud syns på röntgen. Möjl. ha  
nitarna flyttats, eller rättare om bucklan

Härmed översändas järnföremål från Broberg  
Bro sn Bohuslän. Konserveringsanstalten anser om  
sig icke kunna göra något åt dem i deras nu-  
varande tillstånd. Såvitt de inte bli fuktiga,  
torde ingen risk för sönderfall föreligga.

Detaljpreparering torde bäst utföras av  
initierad person, arkeolog eller t.ex. Gelin  
eller Frödell i Uppsala, som äro vana vid  
epokens föremål. Bristen på metalliskt järn gör  
emellertid företaget vanskligt, möjl. med undantag  
av sköldbucklan, jf P.M.

Enligt överenskommelse översändes tidigare  
på bifogade röntgenbilder, vilken av Eder gäldats.

Stockholm som ovan

I tjänsten

*Barthelmy*

- Bif./.
- Fynd
- Röntgenplåtar
- Räkning
- P.M.

Svaret torde benäget utan personadress ställas till Statens Historiska Museum, Stockholm Ö.



P.M. ang järnfynd från Broberg, Bro sn Bohuslän,

Dnr 3112/52, 5892/52, 6097/52.

Sköldbuckla (nr 4). Den har enl röntgen välbevarad kant på brättet, av omvikt järnbleck, samt fem stora nithuvuden, sinsemellan något olika stora. Nithuvudena kunna framprepareras ur rostlagret på mekanisk väg. Bräddvid varje huvud syns på röntgen ett nithål, möjl. ha nitarna flyttats, eller rättare, om bucklan en gång satts på nytt trä, har man fäst den med nitar i dessa <sup>nya</sup> hål, och ej brytt sig om att flytta <sup>dit</sup> de stora prydnadshuvudena över de gamla nitarna. På 4 a vänder stora nithuvudet nedåt och fäster handtaget /passning 4 a-4 b/. På röntgen synas dessutom två 'svarta' nitar, c 0,5 cm diam, en i 4 c, en i 4 d mindre fragm. som på bilden felplacerats intill 4 f. <sup>av förtent brons /silver??/ en lös,</sup> Dessa små nitar/fästa tydligen omböjda ~~bleck~~ rektangulära bleck av samma material, böjda över brättets kant. På detta sätt fästas pressbleck på sköldbucklorna från Ulltuna, ~~xxxxxxx~~ där materialet tycks vara förtent koppar eller brons. Om det funnits pressbleck kan nu inte avgöras, rosten tycks ha tillintetgjort varje spår. Det <sup>ellertagits bort</sup> kan ju ha försvunnit vid omflyttningen av bucklan.

Ur den synpunkten att trots allt rester av pressbleck kan finnas och tagas fram av en framtida mer avancerad konservering, skulle man kunna tänka sig att lämna brättet i nuv, tillstånd, men ev. taga fram nithuvudena.

4 e ej säkert del av brätte, möjl kupan?



6.22.6.1953

Div. anteckningar:

Tveeggat svärd nr 10: Klingans mitt markerad från eggarna, damascerad?? Knappen tycks vara omöjlig att få fram formen på.

Triangulärt fragment c 5 cm sida = trol. yxa?

Avlångt förrostat trästycke med tvärgående järn kunde vara = hjalt till eneggat svärd nr 9??



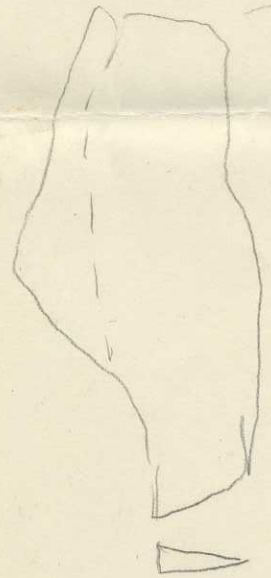
Järnfragment nr 7 = spiralkrok, se röntgen



Järnfragment 2?4? l. 6,7 cm, troddes av dr Greta Arwidsson kunna vara skaft om föreg. var dragkrok à la Vendel-Valsgårde. Kroken väl dock för trång, snarare eldstål ? eller dyl.

*Kniv l. dyl.?*

Prov på organiskt material från gravens botten = mycket grov kypertvävnad, samt dessutom något ännu grövre matt- eller ryaliknande? det sista med reservation, då det ju ej visar någon bindning.



Stockholm som ovan

*Bahl Dagen*

Röntgenplåtar  
Räkning  
P.N.



3

stetld/buit  
seldl uppst



4a



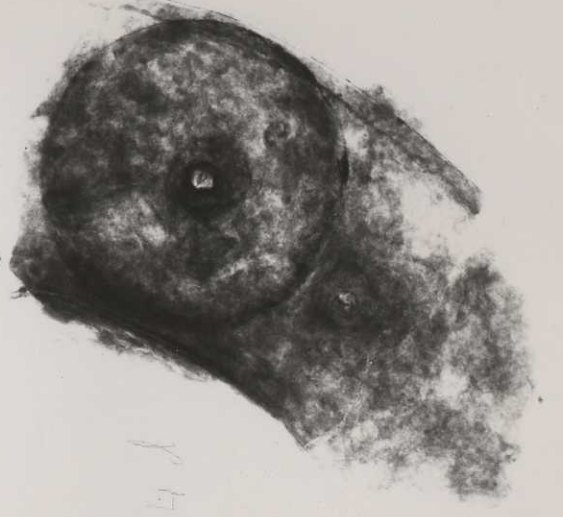
4g



4b

4c

4d



4e



4f

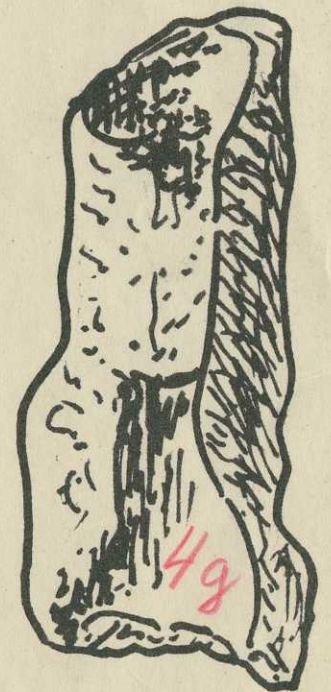
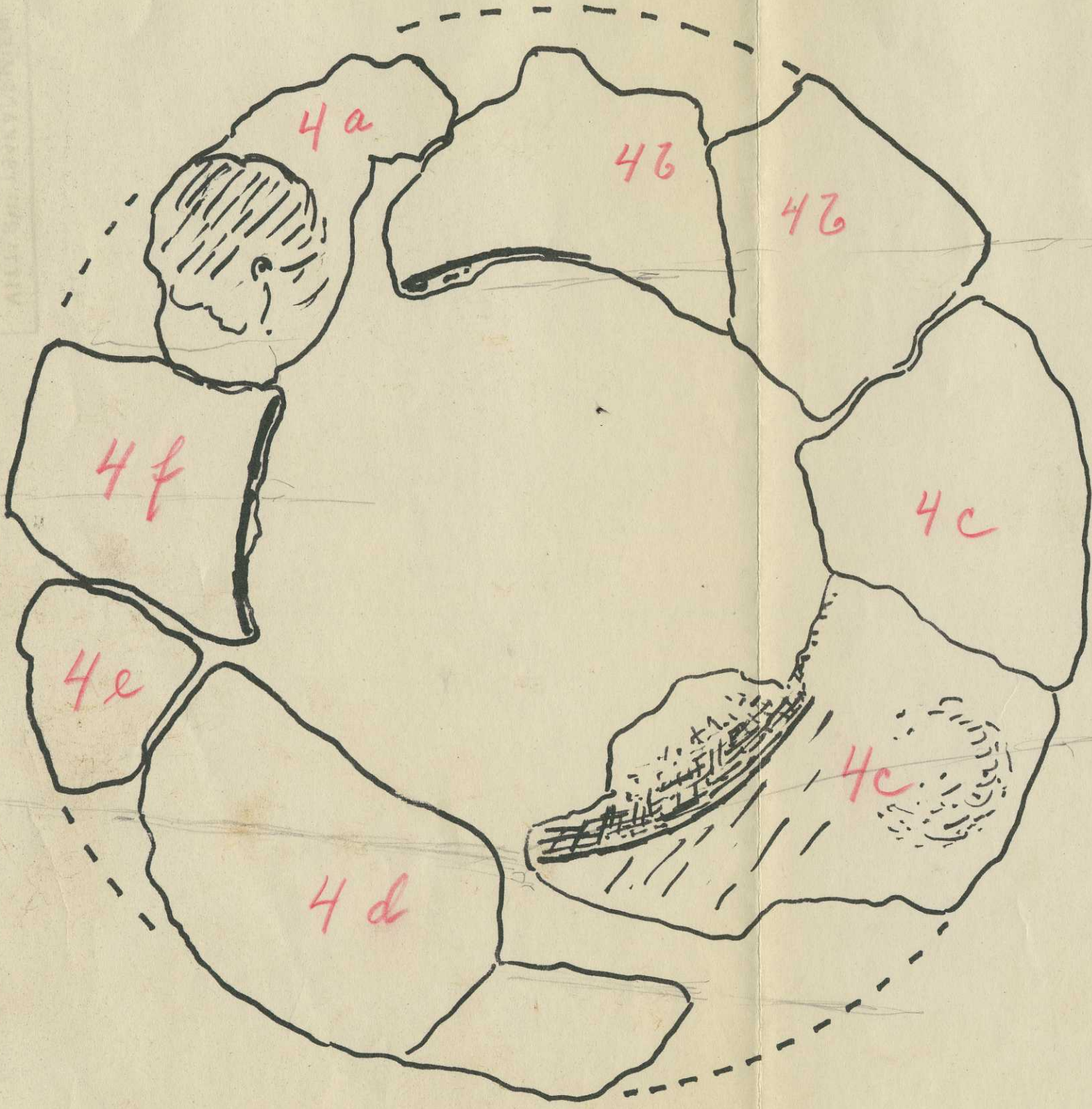
4h



5



Bo. Bro sn.  
Broberg.



4



Göteborgs Mus.

Bo. Bro sn Broberg

Dnr 5892/52

Eneggade svärd

(nr 2 med knapp

nederst t.h.,

nr 9 t.v.



Göteborgs Museum.

Bo. Bro sn Broberg

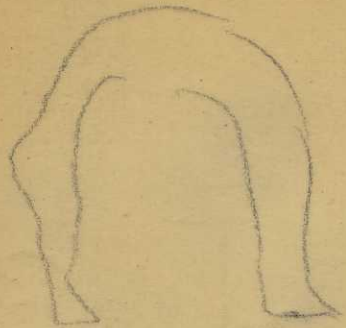
Dnr 5892 /52

Röntgen

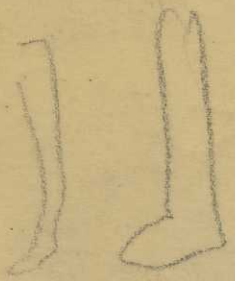
Tveeggat svärd nr 10



Plat 5



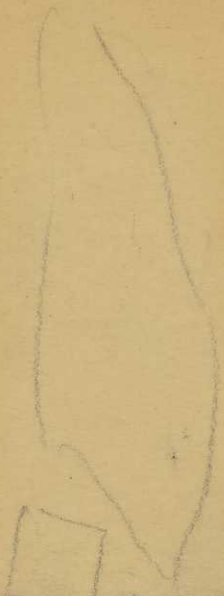
Märlor



'Spik'



'Spik' nr 13



Fragm f. under  
Sköldbycklan  
(2747)



Fragm.nr  
7.

DIVERSE LÖSFYND



Yxegg.



'Spik'



Hjalt ?





Gravhög, Broberg, Bronns sam. nr 42

Planritning nr ~~fack 3~~ **13A** (fyra blad)





Fig 1 I mellersta Bohuslän, vid BROBERG, BRO SN, ca två km norr om Brofjordens innersta del invid ett litet vattendrag, som nu kallas Broälven, ligger den ovan avbildade ståtliga gravhögen, 16 m i diameter och ca 1,5 m hög. En rest sten på toppen förstärker intrycket av att här jordats en man av betydelse i bygden. Vid undersökning år 1952 anträffades centralt i högen och inom en stenkrets en igenrasad kammare av större stenar, som sannolikt omgivit en träkammare. Någon gång under 600-talet e Kr har här begravts en man med rik vapenutrustning: sköld, ett tveeggat svärd och två mindre, eneggade, kniv samt bla eldstål och en bronspläterad kula av järn, möjligen en vikt. Vid kammarens ena ände stod ett stämpelornerat lerkärl, som kanske innehållit mat eller dryck för den sista resan. Denne tungt beväpnade krigare hade också fått med sig pärlor i graven — förutom två av bergkristall hittades ett 50-tal glaspärlor, hela eller i fragment, även mångfärgade sk millefioripärlor. Har han haft dem som dräktprydnad? J.E.S

Foto GAM/J.E.S. Litt: rapport i GAM:s arkiv.





VÄSTSVENSKA  
GLASFYND

Göteborgs arkeologiska museum  
Årstryck 1972—73