



Bohuslän
Stångens härad
Bro s:n
Södra Ingeröd
Enerklöv

Ino. n:o 74210-74333

Göteborgs stadsmuseum
Arkivarkivrapport
Nr 1945:4

Den 12 augusti 1950 inlämnat av fil. lic. Åke Fredsjö, Göteborg
såväl som av schaktmästare Gustav Hedin, Hällers Brodalens

1 knyta, - 1 kärna, - 6 spån (fragment) - 2 kärnor av flinta, -
1 föremål av flinta med bearbetning, - 5 skärvar med tillknackning, -
skärvar.

P. Enerklöv, Bro sn:s fornamn nr 177.

Bohuslän.
Stångenäs h:d.
Bro s'n.
Enerklev.

Värde Kr. 100:--
tillsammans med andra
fynd fr. Bro om ö Tassens
Gåva.

Den 12 augusti 1950 inlämnat av fil. lic. Åke Fredsjö, Göteborg
såsom gåva av schaktmästare Gustav Hedlund, Häller Brodalen

1 knuta,- 1 kärna,- 5 spån (fragment)- 2 kärnyxor av flinta,-
1 föremål av flinta med bearbetning,- 5 skärvor med tillknackning,-
skärvor.

F. Enerklev, Bro s:ns fornminnen n:r 177.

U

Bohuslän.
Stångenäs h:d.
Bro s:n
S. Ingeröd.
Enerklev.

Värde Kr. 25:-
tillsammans med
andra fynd i Bro s:n
Gåva.

Den 12 juli 1945 inlämnat av fil. kand. Åke Fredsjö, Göteborg
såsom gåva av schaktmästare Gustaf Hedlund, Brodalen.

74133-74174 14 knutor,- 17 kärnor,- 18 spån,- 2 ryggsån,- 1 grovt spån med
tillknackade kanter,- 1 spån med tillknackning,- 4 skrapor med hög egg,
1 skivskrapa,- 1 spånskrapa,- 1 borrh av flinta,- 1 borrh av sten,-
2 knackstenar av sten,- 10 kärnyxor därav 2 eggändar och 3 nackändar,-
8 skärvor med tillknackning,- 2 spetsredskap,
1 skivvyxa. (Sandarnatyp), - 1 enkel kärnyxa,- 1 skärva med två tillknacka-
de inbuktningar,- 5 skärvor av flinta med tillknackning,- 1 skärva
av kvartsit med tillknackning,- 5 skärvor av kvartsit,- 9 skärvor
av flinta.

a) från boplatsens nedre del, där kulturlager finns.

54 osignerade skärvor.

1 knuta,- 2 kärnor,- 2 spån,- 1 skivskrapa av flinta,- 1 skrapa
av sten,- 2 borrh,- 3 kärnyxor,- 1 skivyxliknande skärva,- 2 skär-
vor med tillknackning,- skärvor.

b) från boplatsens övre del, 0 - 40 m ovanför a) ej synligt kultur-
lager.

30 osignerade skärvor.

Funna å Enerklev, s. Ingeröd i Bro socken, Bohuslän.

Bro s:ns fornminnen n:r 177 a och b. Se Ekonomiska kartbladet
55 Brastad NV.

93/48
Den 15 september 1948 inlämnat av dr Nils Niklasson, Göteborg, såsom
såsom gåva av herr Gustaf Hedlund, Brodalen:

74175-74195 1 knuta,- 2 kärnor,- 1 spånkärna,- 12 spån,- 2 spån med tillknackning,-
kant,- 1 hyvelskrapa,- 1 kniv,- 2 grova borrh,- 2 mindre borrh,-
5 kärnyxor,- 2 föremål med bearbetning,- 4 skärvor med tillknackning,-
1 ryggsån med tillknackade kanter,- 1 spån med tillknackad kant och
spets,- 1 trindyxa (?), skadad vid nacken,- 1 knacksten av granit,-
5 skärvor med tillknackning,- 11 skärvor.

125 osignerade skärvor.

Bro s:ns fornminnen n:r 177 a.

Bohuslän.
Stångenäs h:d.
Bro s:n.
Södra Ingeröd
Enerkleiv.

Den 26 juli 1945 inlämnat av fil. kand. Åke Fredsjö, Göteborg såsom boplatsfynd.

Från ruta 1, övre delen.

Ino. n. n. 74210-74217.

1 kärnyxa, - 1 skivskrapa med hög egg, - 1 ^{kniv} spån med tillknackning, - 2 skärvor med tillknackning, 1 skärva av kvartsit med tillknackning, - 1 trindyxliknande sten, - 9 skärvor av flinta därav 2 svallade. 1 skärva med skrapagg.

Från ruta 1, undre delen.

" 74218-74222.

15 spån därav 2 svallade, - 2 små kärnor, - 3 skärvor med tillknackning, - 28 skärvor därav 16 svallade och 5 skärbrända. 1 knuta.
175 signerade skärvor

Från ruta 2, övre delen.

" 74223.

1 hög skrapa.

Från ruta 2, undre delen.

" 74224-74229.

3 knutor, - 1 kärnor, - 3 spån, - 1 spån med tillknackning, - 1 skärva av kvartsit, - 9 skärvor av flinta därav 5 svallade.
82 signerade skärvor.

Från rutorna 2-3 övre delen.

" 74230-74235.

3 knutor, - 2 kärnor, - spån, - 2 skärvor med tillknackning, - 9 skärvor av flinta därav 6 svallade, - 2 skärvor av kvartsit.
95 signerade skärvor

Från ruta 3, undre delen.

" 74236-74244.

6 knutor, - 2 spån, - 1 skivskrapa, - ~~1 kniv~~ (2) kärnyxor, - 1 kärnyxa otypisk, - 7 skärvor med tillknackning, - 9 skärvor av flinta därav 5 svallade. 2 skärvor m. tillknackning, ~~1 skärva~~
103 signerade skärvor.

Från ruta 4, övre delen.

" 74245-74253.
typiskt

2 knutor, - 5 spån, - 2 spån med tillknackning, 1 blockskrapa, - 1 blockborr (P) med avbruten spets, - 1 trindyxa av sten, nacken avslagen, - 5 skärvor med tillknackning, - 2 skärvor av flinta 5 svallade, - 2 skärvor av kvartsit.
261 signerade skärvor

Från ruta 4, undre delen.

" 74254-74259.

5 knutor, - 8 kärnor, - 15 spån, - 5 skärvor med tillknackning, - 12 skärvor av flinta därav 4 svallade och 3 skärbrända, - 6 skärvor av sten.
288 signerade skärvor.

en lätt porös bergart

Från ruta 5, övre delen.

Ino. n:o 74260-74270 (kniv)

1 knuta, - 5 kärnor, - 1 spån, - 1 spån med tillknackad kant, - 1 kärna av kvartsit, - 1 knacksten av granit, - 1 kärnyxa, - 5 skärvor med tillknackning, - ~~9~~ skärvor av flinta därav 6 svallade, - 4 skärvor av kvartsit.

177 osignerade skärvor.

Från ruta 5, undre delen.

" 74271-74285.

12 knutor därav 1 begagnad som knacksten, - 6 kärnor, - ~~15~~ spån, - 2 ~~skivborr~~ (*skivborr m. (?)*) 2 spånborr, - 1 borr, - 1 kärnyxa (nackändan), - 1 simpel trindyxa, nacken avslagen och skadad vid eggen, - 3 små trekantiga skärvor med tillknackad spets, - 1 block till kärnyxa (?) - 7 skärvor med tillknackning, - ~~16~~ skärvor av flinta därav 9 svallade och 1 skörbränd, - 4 skärvor av kvartsit och jordprov.

643 osignerade skärvor.

Från ruta 6.

" 74286-74304.

4 knutor, - 15 kärnor, - 1 kärna avslagen skiva, - 23 spån, - 1 kärnskrapa, - 1 spånskrapa, - 2 spånspetsar - 1 spån med tillslagen spets, - 1 borr (?) - 3 spån med tillknackning, - 1 kärnyxa (?) fragment, - 5 knackstenar av kvartsit, - 1 bränt stycke, del av knacksten, - 14 skärvor med tillknackning, - ~~15~~ skärvor av flinta därav 9 svallade, - 2 skärvor av kvartsit.

560 osignerade skärvor.

74305-74324.

1 knuta, - 3 kärnor, - 1 spånkärna, - 7 spån, - 1 stort borr av kvartsit, - *Obs!* 4 kärnyxor därav 1 med avslagen egg, - 1 skivvyxa, otypisk, - 1 trindyxa, skadad vid eggen, - 1 knacksten av flinta, - 3 knackstenar av granit, - 2 skärvor med skrapkant, - 1 spånskrapa (?) - 1 skärva av sten med tillslagning, - 1 skärva av kvartsit, - 6 skärvor av flinta därav 2 svallade och 1 skörbränd.

52 osignerade skärvor.

De flesta funna i höjd med det undersökta området och S om detta.

74325-74332

1 knuta, - 2 kärnor, - 2 grova borr, - 1 skivborr, - 1 kärnyxa, - 1 skivvyxa, - 1 skärva med bearbetade kanter, - 8 skärvor.

De flesta funna på högre liggande mark än det undersökta området.
Insaml. av herr Hedlund.

74333.

1 redskap med helt tillslagna längskanter och djup konkav tillknackad egg (spånskrapa(?) hörnskrapa(?))

Funnen på vägen mitt för huset i från boplatsen utkört fyllnadsmaterial.

Funna på stenåldersboplats, Enerklev, Södra Ingeröd, Bro s:n, Bohuslän
Insamlat och undersökt av fil. kand. Åke Fredsjö, Göteborg.
Bro s:ns fornminnen n:r 177.

Rapport angående nyupptäckt boplats från den äldre stenåldern vid Enerklev, Södra Ingeröd, Bro socken, Bohuslän.

Den 7 juli 1945 fick Göteborgs museums arkeologiska avdelning per telefon anmälan från schaktmästare Gustaf Hedlund (adr. Häller, Brodalen), att en stenåldersboplats upptäckts vid Enerklev, Södra Ingeröd i Bro sn, Bohuslän, under ombyggnad av vägen Ingeröd - Svensvik. Vid den besiktning av fyndlokalen, som undertecknad förordnades företaga och som ägde rum den 11 juli, avtalades med hr Hedlund, som var arbetsledare för det nämnda vägbygget, att museet skulle beredas tillfälle att undersöka ett litet parti av boplatsen, vilket var dömt att försvinna eftersom det låg i linjen för det ännu ej grävda vägdiket. Undersökningen, som företogs den 23 - 25 juli, utfördes av undertecknad med biträde av hr Hedlund.

Boplatsen är belägen omedelbart NV om egnahemslägenheten Enerklev (= Ingeröd ~~litt.~~ 2⁹), i översta delen av den ganska branta stigning som terrängen gör V om åkrarna. Se ekonomiska kartan över Bohuslän, blad 55 Brastad NV.

Terrängförhållandena på och vid boplatsen torde framgå av foto 1-3, kartskissen i bil. 1 - obs! ej noggrann mätning - och höjddiagrammet i bil. 2. Det senare har konstruerats efter det för vägbyggnaden uppgjorda diagrammet (i samma längdskala men i höjdskalet 1:100).¹⁾ Som detta ej angav höjden över havet, vilket med hänsyn till boplatsen var av vikt veta, företogs en avvägning från den på ekon. kartan angivna fixpunkten 13,55 vid N. Ingeröd till den 80 m S om manuset på Åker litt. 2² belägna punkt på landsvägen, varifrån bivägen till Enerklev och Svensvik skall utgå. Denna punkt, för vil-

1) Diagrammet ger ej ett fullt riktigt tvärsnitt av terrängen från landsvägen vid Ingeröd till högsta punkten V om Enerklev, eftersom detsamma följer vägen. Men felet är ganska obetydligt. Medan nämnda sträcka mätt längs vägen, som diagrammet visar, är 640 m, är enl. ekon. kartan samma sträcka fågelvägen något kortare eller 620 m.

ken diagrammet angav en höjd av 13,40 m, befanns vid avvägningen ligga 8,69 m ö.h. Skillnaden (4,71 m) frånräknades den för högsta punkten vid Enerklev på diagrammet angivna höjden (48,00 m), som alltså visade sig ligga 43,29 m ö.h. Vägen här var emellertid redan färdigbyggd och den ursprungliga högsta punkten lät sig ej fastställa. Diagrammet utvisade emellertid att den nya vägen här sänkts c:a 30 cm. Till utgångspunkt för fortsatt avvägning togs därför den nuvarande vägens högsta punkt, som med en mycket liten felmarginal kunde sättas till 43,00 m ö.h. Från denna punkt (43,00) skedde därefter avvägning till en i närheten av det undersökta området liggande punkt i fast berg, 40,61 (se skiss, bil. 2), varifrån den vid undersökningen företagna avvägningen sedan skedde.

Vid ombyggnaden av vägen genom det trånga passet omedelbart V om Enerklev påträffades på ömse sidor av vägen en mängd artefakter av flinta. Dessa, som tillvaratagits av herr Hedlund, överlämnades vid mitt första besök såsom gåva av honom till Göteborgs museum (se fyndförteckn. nedan). Efter de upplysningar jag fick av Hedlund har flintförekomsten angivits (genom streckning) på kartskissen. Särskilt riklig var flinttillgången vid passets början i SO. Under grästorven var här även ett svartare skikt att se, tydligen det egentliga boplatslagret. På vägens södra sida återstod egentligen ingenting av detta svarta lager. Väg diket var på denna sida färdiggrävt och Ö om det här brant stupande berget hade omfattande plåheringsarbeten företagits vid egnahemslägenhetens uppförande. N om vägen var diket däremot ännu ej grävt. Här inramade bergsknaltarna en liten, triangulär, svagt åt SO sluttande ängsbacke. Det svarta skiktet syns tydligt i slänten mot vägen och det kunde på goda grunder antagas, att den lilla backen utgjort en central del av boplatsen. Som en god uppfattning om dennas innehåll lätt skulle kunna erhållas genom utgrävning av det smala partiet närmast vägen, vilket väg diket ändå skulle komma att borttaga, avtalades som nämnt med hr Hedlund, att detta skulle få kvarstå, till dess en undersökning av detsamma hunnit företagas.

Under mellantiden mellan besiktningen och utgrävningen hade hr Hedlund tillvaratagit ytterligare en del artefakter (se fyndförteckningen).

Vid undersökningen uppmättes längs vägen ett 5 x 1 m stort fält, vilket kvadratmeterindelades (rutorna 1-5 på skissen i bil. 2). Fältets kant mot S renschaktades och profilen i bil. 3 ritades. Lagerföljden var uppifrån och ned denna:

- 1) Grästorv (mylla), 10-15 cm tjock, dess undre del flintförande;
- 2) Grus- och sandskikt, 25-40 cm tjockt, överst av ljusbrun, nedåt av mörkare färg, med någon kolinblandning, i dess helhet flintförande;
- 3) Grusskikt, 8-15 cm tjockt, svartfärgat av kol, ^{Stoff} praktiskt taget utan flinta;
- 4) Morängrus, överst något lerhaltigt.

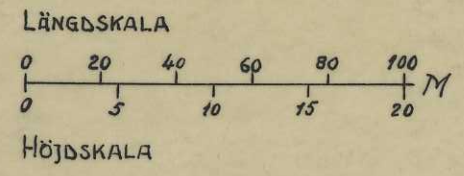
Vid utgrävningen gjordes beträffande fynden blott den uppdelningen, att de i matjordslagret funna flintorna höllos för sig. I Fyndförteckningen angivas dessa såsom från "övre lagret" eller "ö", i motsats till de i skikt 2) funna, vilka förtecknas såsom från "undre lagret" eller "u". Som flintmängden visade sig tilltaga västerut - i ruta 1 påträffades c:a 200 skärvor, i ruta 5 ungefär det tredubbla - utgrävdes utanför ruta 5 ytterligare en ruta, nr 6. Även denna visade mycket stor flinthalt, trots att det flintförande lagret här var betydligt grundare. Berget låg här på ett djup av blott 30-40 cm under markytan. Svallad flinta förekom utanför ruta 1 i mycket obetydlig omfattning, men i denna ruta var svallningsprocenten mycket hög, c:a 80 %. Här förekom även en hel del stora kullerstenar. Markerande en dåtida strand?

Göteborg den 13 augusti 1945

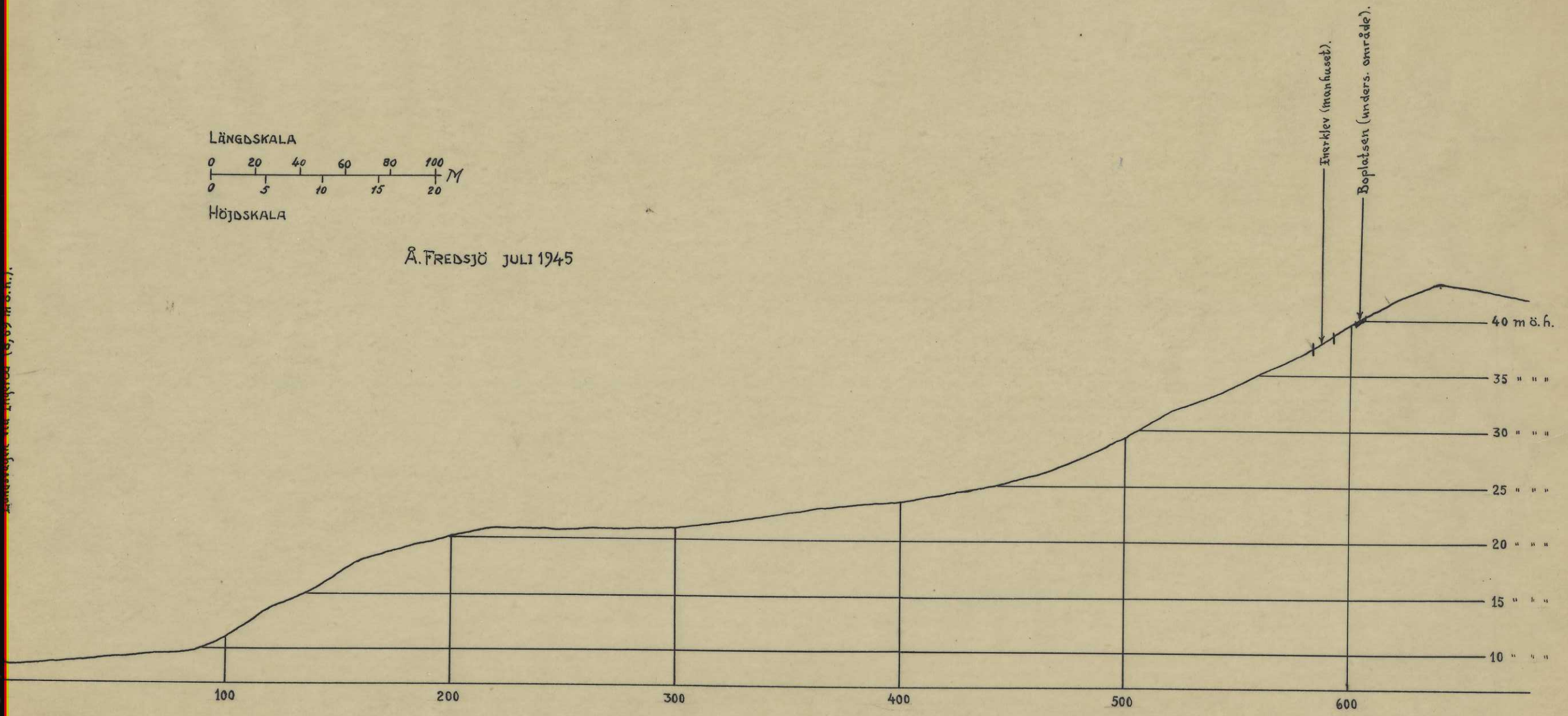
A. F.

Bifogas: 3 ozalidkop. bilagor, 3 foton, 1 fyndförteckning.

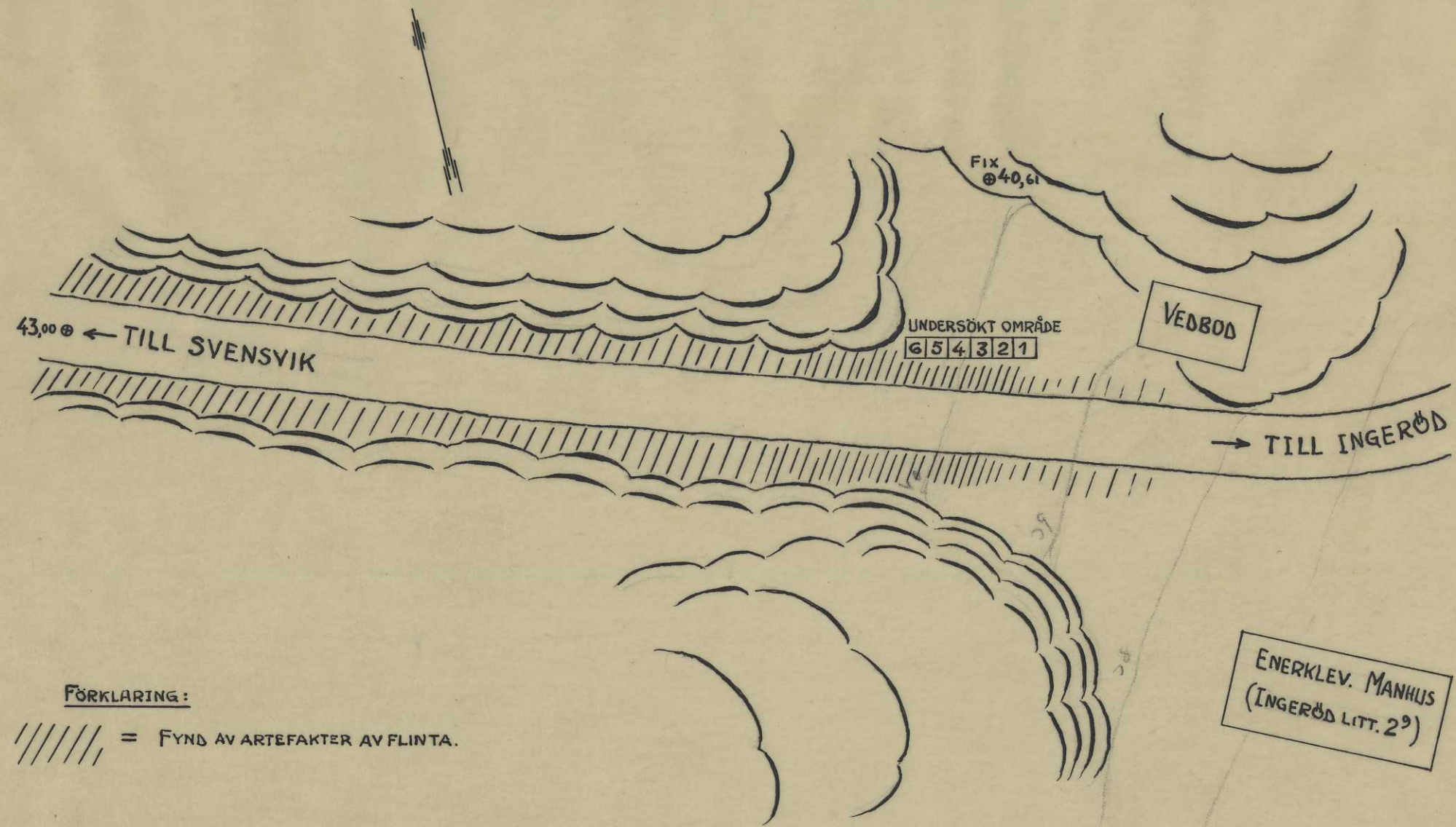
HÖJDDIAGRAM ÖVER VÄGEN INGERÖD - ENERKLEV (SVENSVIK), BRO S:N, BOHUSLÄN.



Å. FREDSJÖ JULI 1945

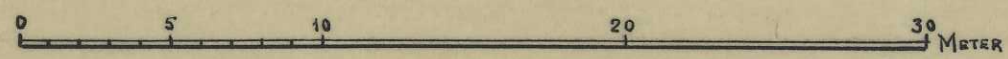


BOPLATS FRÅN DEN ÄLDRE STENÅLDERN VID ENERKLEV, S. INGERÖD, BRO S:N, BOH.



FÖRKLARING:

////// = FYND AV ARTEFAKTER AV FLINTA.



Å. FREDSJÖ JULI 1945.

61/45

Göteborgs Museum
Arkeologiska avdelningen

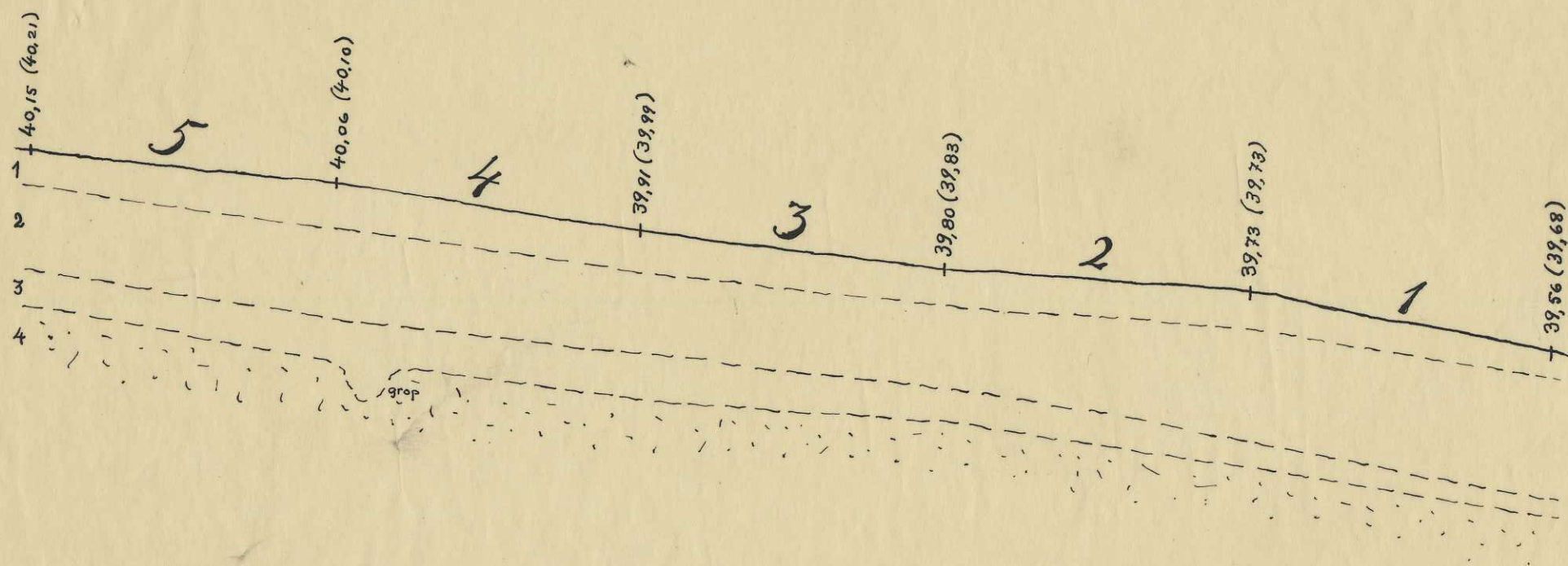
BOPLATSEN VID ENERKLEV, INGERÖD, BRO S:N, BOHUSLÄN.

PROFIL omedelbart S om de undersökta rutorna 1-5 (6).

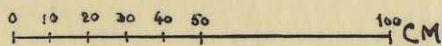
Anm. Höjdsiffrorna inom parentes hänföra sig till punkter belägna 1 m längre åt N.

Lagerföljd:

1. Gräsströ (mjöl), dess undre del flintförande;
2. Grusskikt, upp till gulbrunt, ned till av mörkare färg (med någon kolinblandning), flintförande, "kulturager";
3. Svart sand- och grusskikt, svagt kolhaltigt, praktiskt taget fritt från flinta;
4. Morängrus, överst något lerhaltigt.



Längd- och höjdskala.



Å. FREDSJÖ JULI 1945

Ruta 1 övre delen: 15 ^{svall.} skärvar, därav 1 bränd, 7 skärvar, därav 1 bränd
1 kämpe (delvis av, som på ena) 6 skärvar med th. (därav 2 med skarpkant) 1 spän u. th.
Ruta 1 undre delen 2/6 svall. skärvar, därav 7 brända; 27 skärvar,
2 svall. mikrospän

Ruta 2 övre delen 1 hög skarpa,
2-3 " " 1 skärvar, 2 knator, 1 spän, 1 spän u. th.,
7 skärvar u. th, därav 2 med skarpkant

Ruta 2 undre delare 1 kässa (rest av kämpe?), 3 knutar därav
1 med två slag, 2 skärvar u. th (därav 1 av, som
knacksten), 1 skärvar av knutrit (skärvar?)

Ruta 3 undre delen: 7 knutar (1 av, som knacksten) 3 kämper, fragment,
1 kämpe, stypis, 1 kniv, 1 skivskrapa, 7 skärvar u. th.
2 mikrospän

Ruta 4 övre 2 knutar, 10 skärvar (någon av), 1 tunn dyxa, simpel,
5 spän, 2 spän u. th, 5 skärvar med th. 1 hög skarpa.
" 4 nedre: 10 knacksten, 12 knutar, 6 skärvar u. th, 8 spän,
6 mikrospän, 1 spän u. th.

Ruta 5 0: 5 skärvar, 1 knuta, 1 kässa av knutrit, 1 knacksten av granit,
1 kämpe, 5 skärvar u. th. 1 grov spän, 1 spän med en
långskäpp best. från d. som ant. två knutrit.

" 5 u: 17 skärvar (därav 1 av knacksten) 2 block (till kämper?),
1 tunn dyxa, simpel, med skarv, 1 kämpe (knackspän),
2 skivskrapor, 2 spänborst (den ena grov, den andra med avskrap
spets), 3 små spetsar, dubbeländigt utformade, 1-10 skärvar med th,
1 grov spän u. th, 2 spän, 1 mikrospän u. två slag av spän i
en rida, 8 mikrospän

Ruta 6: 3 knackstenar av knutrit, 18 knutar, 2 pära fragment,
2 kämper (av stypis) 1 fragment) 13 spän, 4 mikrospän, därav 1 svallat
3 spän u. th, 1 mikrot. korvspets, 1 spän skarpa (fragment), 1 sned spän
spets, 1 hög tanded skarpa, 22 skärvar u. th. 1 brist spän
(del av knacksten)

Tusamlet under undersökningen (de flesta funna på högre
liggande nivå än det undersökta området)

2 kärnor, 1 knuta, 2 kerabors, 1 skivbors, 1 kärnyxa, 2 skärvar
med två slagning (den ena skivx. den andra kärnyxeln), 1 spån,
5 skärvar.

Tusamlet under undersökningen (de flesta funna i höj. med
det undersökta området och S om detta)

4 kärnor, 1 knuta, 3 knackstenar av granit, 1 d:o av flinta,
4 kärnyxor (däras 1 från nedre), 1 skivxa, stypiska,
1 kärnyxa, skadad i esspåret, 2 skärvar med skryplighet
7 skärvar med t.k. 7 spån, 1 skärm av grön sten, med t.k.,
1 kerabors av kerolit, spåsen av, 1 skärm av kerolit,
55 skärvar

F. på vägen mellan m. och på F. och H. i från bygdens utkört
byggnadsmaterial: en redskap med helt två slagad kärnyxa och
djup, konkar skivsten och tennaralkal. (spånspån, kärnyxor?)

Tusamlet under undersökningen (de flesta från bygdens under
det högre liggande del):

14 knutor, 17 kärnor, 20 spån, 2 ryggspar, 1 spån med tillh. kanten,
1 spån med t.k., 4 skärvar m. två slag, 1 skivkerpa, 1 spånkerpa
1 bors, 1 bors av sten, 2 knackstenar av granit, 19 kärnyxor, däras,
2 esspårar och 4 keroliter, 1 kärnyxa (sandsten), 1 skärm kärnyxa,
1 skärm m. t.k. i botten, 5 sk. m. t.k., 1 skärm av kerolit m. t.k., 63 sk.,
5 sk. av kerolit.

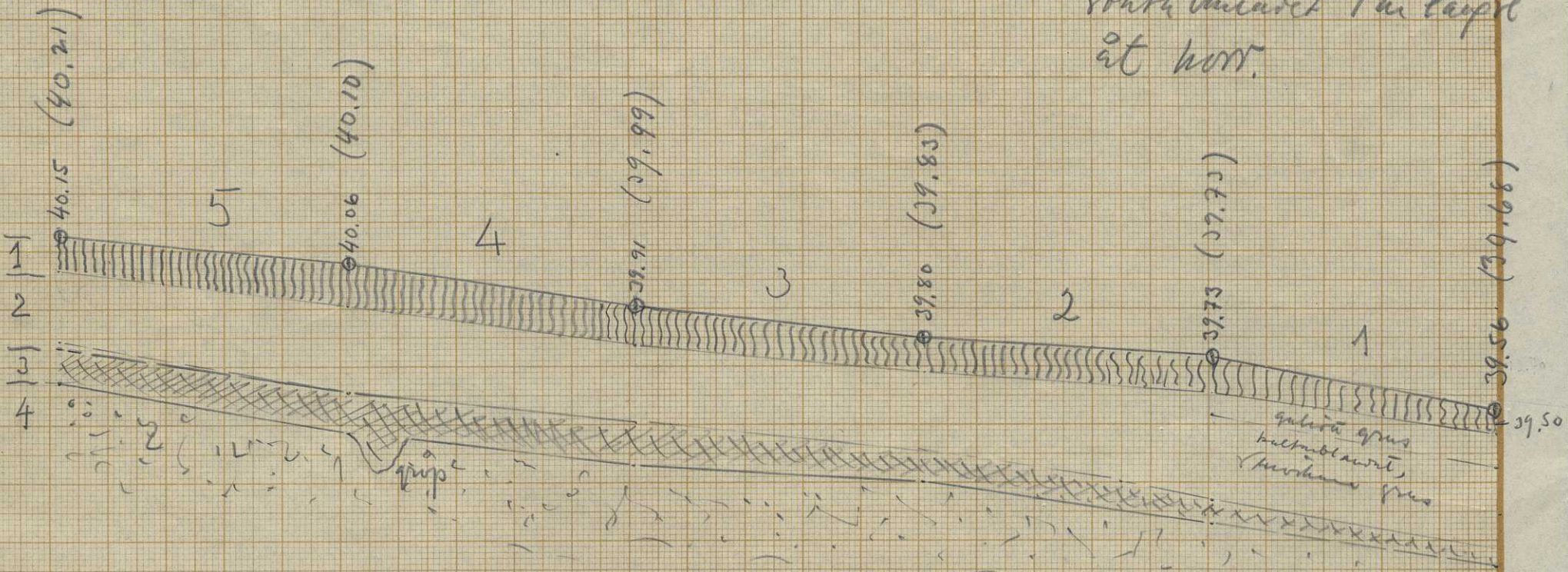
Tusamlet under undersökningen (de flesta från bygd. högre del):

1 knuta, 2 kärnor, 2 spån, 1 skivkerpa, 1 skärm av sten, 2 bors, 3 kärnyxor,
1 skryplig skärm, 2 skärvar m. t.k. skärm.

Profilen vid Eneklöv, Ingemöl, Kro s. Boh.

Profil omedelbart S om de underifrån
puberna 1-5 (6)

Höjdsiffernerna i denna
profilen angivna motsv.
riffrad av den under-
söktta området / av lämpat
ät kort.



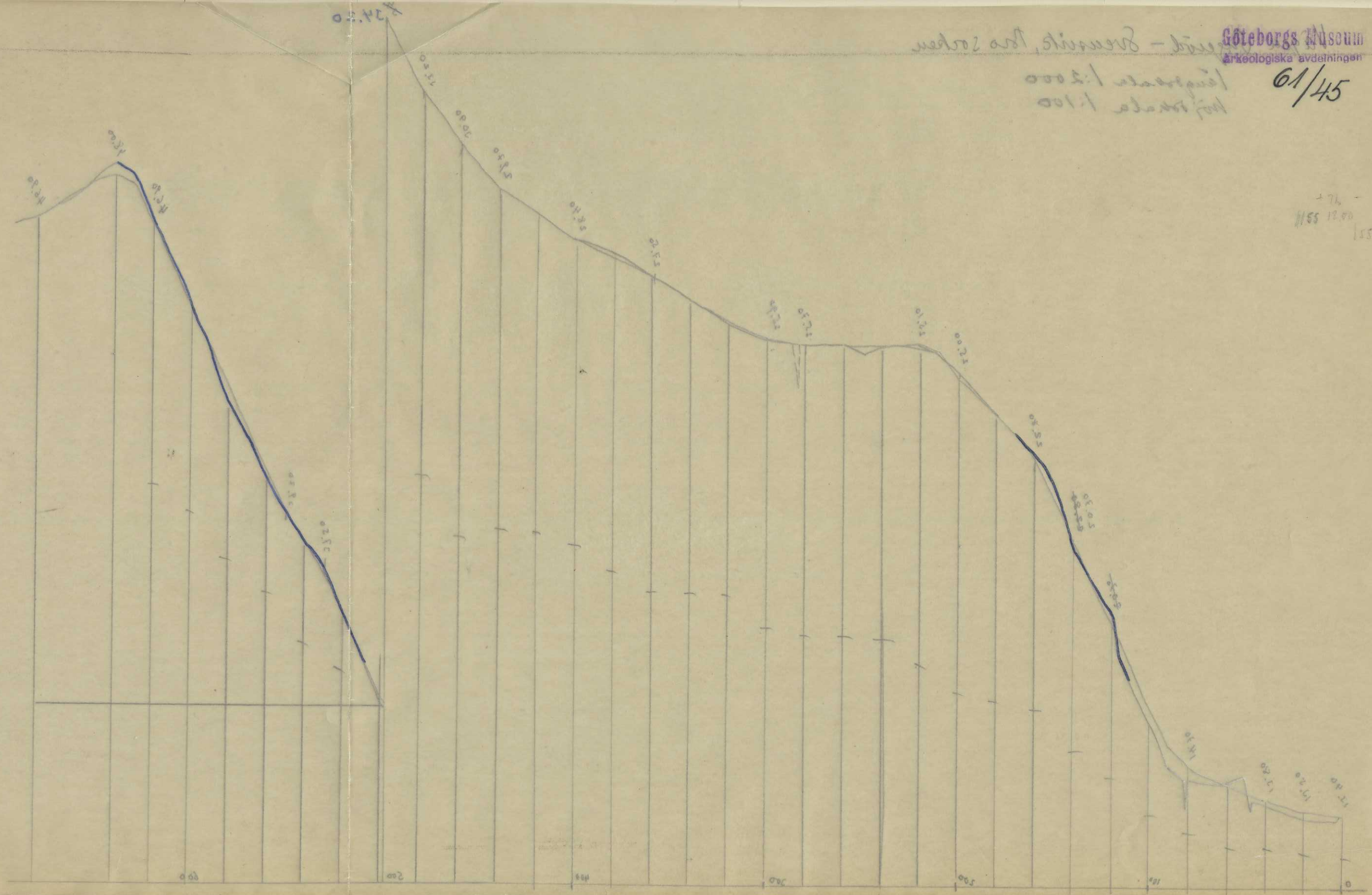
1. Gåstorn (mylla), dess nädder och flintföremål
2. Grundlag, upptill gulbrun, nedan mörkare med vägen kolublaum, flintföremål
3. Svart skikt, smyg kolblaus, praktiskt taget utan flinta.
4. Alv (av övrigt något bebländ) morän

Längd- och höjdskala:
0 10 20 30 40 50 CM.

N. J. GUMPERTS PAPPERSHANDEL A. B. GÖTEBORO

Med 2 art. stämning - bäl
Längdskala 1:2000
Höjdskala 1:100

6/1/45



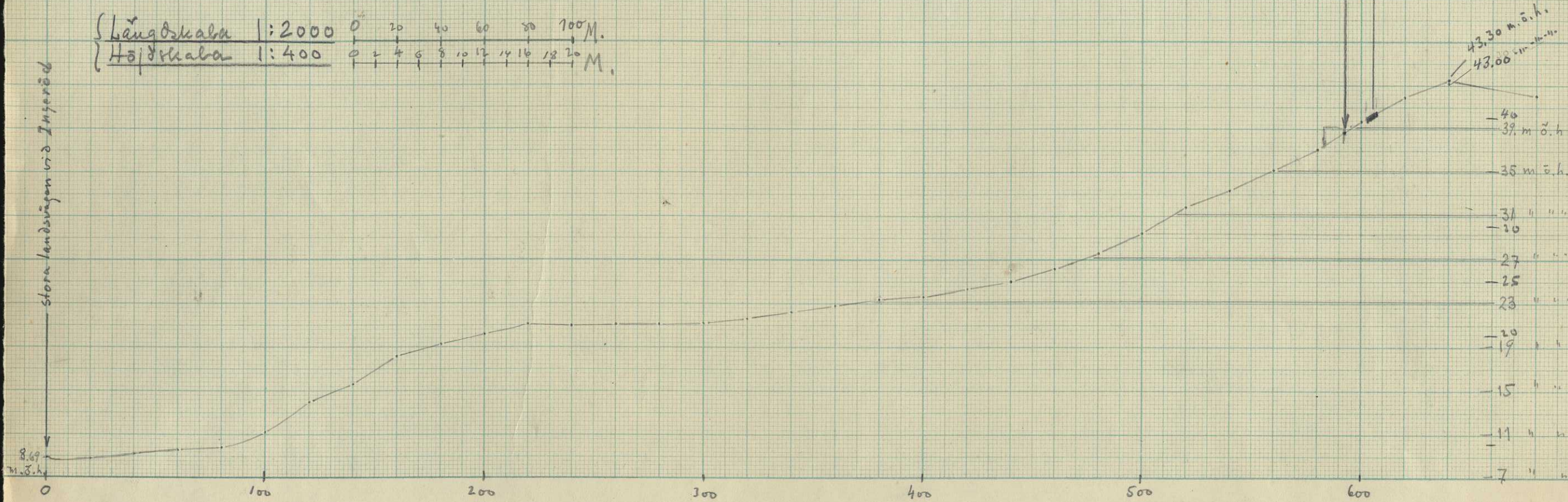
176
1155 12 00
155

Höjddiagram över vägen Ingeröd - Enerkleiv (Svensvik)

Sträckan är nästan rak. Medan avståndet från Landvägen till högsta punkten i Enerkleiv är, med längs vägen 640 m, så skall enligt ekorn. Kartan samma sträcka följande vägen mätas 620 m.

Längdskala 1:2000 0 20 40 60 80 100 M.
Höjds skala 1:400 0 2 4 6 8 10 12 14 16 18 20 M.

Stora Landvägen vid Ingeröd



Bohuslän.

Stenåldersboplats.

Stångenäs h:d.

Bro s:n.

S. Ingeröd.

Enerklev.



Foto 1. Efter plåt n:r a 1726. **B4417**
Boplatsen belägen på den lilla trekant
mellan vedboden och bergknappen till
vänster. Vid vägen ses den skärning som
förorsakade grävningen. - Från S.



Foto 2. Efter plåt n:r a 1727. **B4418**
Boplatsen ligger framför vedboden.
I bakgrunden Brofjorden. - Från S.

A. Fredsjö foto 11.7.1945.

Bro sockens fornminnen n:r 177.

Bohuslän.

Stenåldersboplats.

Stångenäs h:d.

Bro s:n.

S. Ingeröd.

Enerklev.



Foto 3. Efter plåt n. n a 1728. **B4419**
Den nyanlagda vägen från 9.
A. Fredsjö foto 11. 7. 1945.



Foto 4. Efter plåt n. n a 1729. **B4420**
Jfr foto 2. - Från SV.
A. Fredsjö foto 25. 7. 1945.

Bohuslän.

Stenåldersboplats.

Stångenäs h:d.

Bro s:n.

S. Ingeröd.

Enerklev.



Foto 5. Efter plåt n:r a 1730. **B4421**
Som föreg., men på närmare håll.
Före undersökningen. - Från S.

A. Fredsjö foto 23.7.1945.



Foto 6. Efter plåt n:r a 1731. **B4422**
Som foto 1. - Från S.

A. Fredsjö foto 25.7.1945.

Bohuslän.

Stenåldersboplats.

Stångenäs h:d.

Bro s:n.

S. Ingeröd.

Enerklev.



Foto 7. Efter plåt n:r a 1732. **B4423**
Backen vid Enerklev med boplatsen
under undersökning till höger.
Från SÖ.



Foto 8. Efter plåt n:r a 1733. **B4424**
Ungefärlig fortsättning på SÖ till
höger av bild foto 7. - Från SÖ.

Å. Fredsjö foto 25.7.1945.