



GÖTEBORGS STADSMUSEUM

Ytterby 85
Valtersberg 1933

Göteborgs stadsmuseum
Arkeologisk arkivrapport

Nr 1933:2

Inledande undersökningar vid Valtersberg

146/33

Ytterby sockens fornminnen n:r 67.

Gravfynd.

Avskrift

Till

R i k s a n t i k v a r i e n .

Den 10 maj blev jag påringd av byggmästare Tell, som meddelade, att man vid grundgrävning till ett hus norr om Kungälv påträffat en lerurna samt brända ben.

Den 11 maj fick jag tillfälle att besiktiga fyndplatsen och får härmed redogöra för mina iakttagelser.

Fyndplatsen är belägen omkr. 800 m. ^{NNO} norr om vägkorset Kungälv - Kareby - Kungälv - Romelanda och 70 m. öster om landsvägen Kungälv - Romelanda på krönet av en låg, skogbeväxt höjd, kallad Skällebräcka. Här höll urmakare G. Gustavsson, Kungälv på med att gräva grund till ett hus, och det var vid denna grundgrävning, som fynden gjorts.

Vid min ankomst till platsen var matjorden borttagen från tomten, och groparna till grunden grävda. I mitten av tomten stod ännu en fyrkant av orört morängrus kvar, och det var i sydöstra hörnet av denna fyrkant, fynden gjorts.

Urnan var borttagen och förvarades i en bod på platsen, men gropen, där den stått var ännu bevarad. Den var sänkt genom det c:a 50 cm. tjocka matjordslagret ned i underliggande alv. Runt urnan var jorden något mörkare än omgivningen och i urnegropen hittade Tell senare en bit halvbränd lera av en ärts storlek samt några kolsmulor. Urnan var tom, enär innehållet vid upptagningen fallit ur. Enligt hittarens uppgift skulle den endast innehållit mörk jord och möjligen ett par benflisor, men om dessa legat i eller utanför urnan kunde ej säkert uppgivas. Vid urnegropen fanns vid mitt besök ej spår av benflisor. Bottensten fanns ej i den, och någon täckhäll hade ej heller iakttagits.

Markprofilen vid urnegropen var följande enl. Tell:

fls! 1340 m

font: Skälle-
bräcke 2^o.
(A.F.)

1.	Matjord	0.50 m.
2.	Lerblandad mylla	0.06 "
3.	Mörk jord	0.04 "
4.	Urnan	0.12 "
5.	Mörk jord	0.03 "
6.	Morän	_____

Urnan mäter 12 cm. i höjd, har öra, som gått av; mynningskan-
ten är utsvängd. En del av mynningskanten har fallit bort och en
rämna går runt hela kanten.

2
Söder om urnegropen, 1.60 m., anträffades vid schaktningen en
hög brända ben. Arbetet avbröts då. Vid min ankomst till platsen
voro benen delvis upprivna. Det visade sig, att de legat i en
grop i samma nivå och jordlager som urnan. Varken spår av urna el-
ler kittringar till tråkärn kunde upptäckas i bengropen. Denna var
ej heller markerad med kringsetta stenar.

Mörkrets inbrott omöjliggjorde att fortsätta undersökningarna
den dagen. Det var min mening att resa upp påföljande dag för att
sälla materialet i bengropen. Emellertid blev jag av sammanträden
under några dagar hindrad att resa. För att ej grundgrävningsar-
betet skulle försenas, bad jag byggmästare A. Tell i Kungälv att
sälla innehållet i bengropen och tillvarataga benmaterial och möj-
liga fynd. Tell utförde detta arbete mycket omsorgsfullt och läm-
nade skriftlig redogörelse för sina iakttagelser, vilken redogö-
relse av mig använts vid utarbetande av föreliggande beskrivning.

Det skulle ligga närmast till hands att förmoda, att fynden
i fråga härrörde från "gravar under flat mark". Så är dock tro-
ligen ej förhållandet. Det ovanligt tjocka matjordslagret och
den stora rikedom på kullersten över underliggande slv på tom-
ten gör det troligt, att här funnits en för länge sedan bortröjd
gravhög, vilken varit uppkastad över bengropen. Urnan har ej va-
rit bengömma utan hört med till gravgodset. Skällebräcka har tro-
ligen haft flera högar, som bortodlats. Kullens krön bär spår av
gammal odling, och ännu finns här kvar bottenlagret av en utjämnad
hög.

Av fynden från platsen förvaras urnan hos urmakare Gustavsson, Kungälv och de tillvaratagna benen hos byggmästare Tell. Önskemål ha uttalats, att fynden måtte få stanna i Kungälvs hembygdsmuseum. Då emellertid detta ej är ordnat, tillåter jag mig föreslå att fynden placeras i Göteborgs museum.

Undersökningen i fråga har dragit några smärre kostnader: resa för mig till Kungälv fram och åter samt bil för mig en gång och Tell en gång fram och åter mellan Kungälv och fyndplatsen samt utgifter för fotografering. Kostnaderna ha sammanställts på bifogade räkning. Då jag rest utan Riksantikvariens förordnande, så kan jag givetvis ej påräkna någon ersättning för havda utgifter. Jag vill emellertid framhålla, att jag ej ville göra anmälan till Riksantikvarien om fyndet förr än jag sett, vad det var, och då det endast gällde tillvaratagande av benflisorna i den förstörda graven, ansåg jag det onödigt att besvara om ett förordnande.

Vördsamt

Göteborg den 30 maj 1933.

Johan Jön

Urnan förvaras i Statens Hist. museum.

In. nr S.H.M. 20366.

Bohuslän.
Inlands s. l. d.
Ytterby s: n
Nedre Skällebräcke.



J. Alins foto 1933.

Plåten saknas.

Gravfältet vid
Skällebräcken
Kumyals

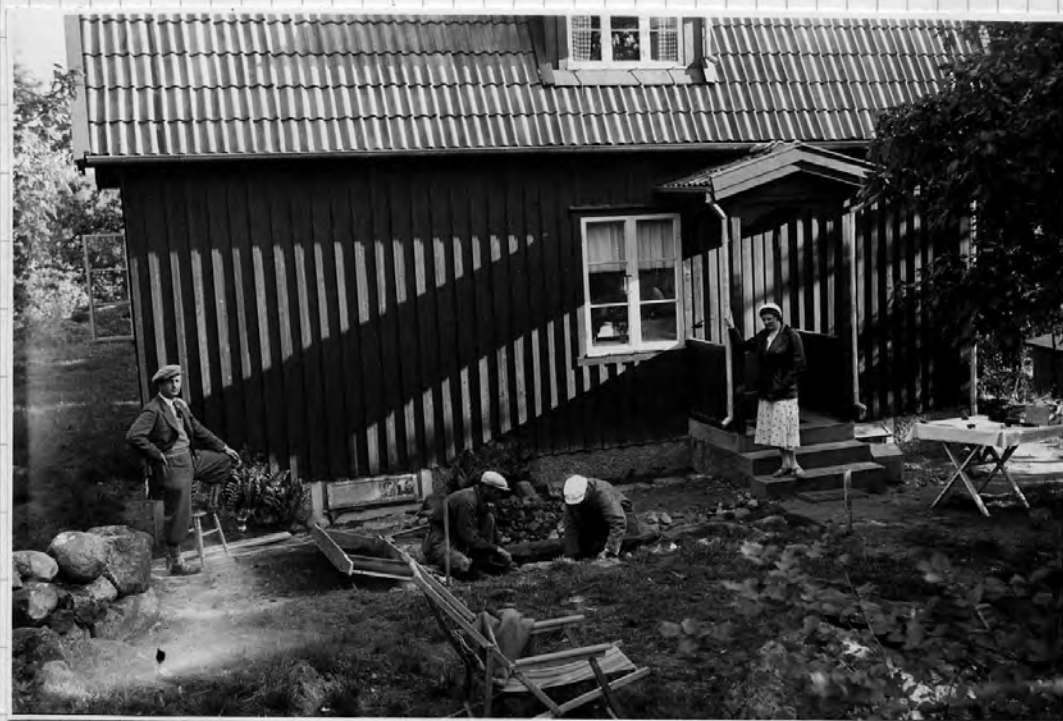


Urna från gravfältet vid
Skällebräcken, Kumyals

Från omr. Jänalbo
La tene tid

Ytterby s:n:s fornum. 67.
Urnegrav.

Dohuslän.
Inlands s:t:d.
Ytterby s:n.
Nedre Skålebräcke.
(Urnekarns font.)



↑
Undersökning av urnegraven.
Nedre Skålebräcke.
Plat n:r (1840.) D 1348
↑
J. Alin foto 1933⁶

Fil. lic. Nils Björjöv

Fil. lic. Alfa Olsson

Bohuslän. Ytterby s. m. fornmon. 67.
Urnegrav
Inlands s. h. d.
Ytterby s. m.
Nedre Skålebräcke.
(Urnakarns font).



Plåt nr: 12 (1841.) D1349

Undersökning av Urnegravar vid
N. Skålebräcke.

J. Almqvist foto 1937.⁶

Dohuslään... Ytterby s:ns fornmin. 67.
Inlands s. h: d. Orngården.
Ytterby s: n.
Nedre Skålebräcke.
(Orngården punkt).



Plåt nr. 12 (1842.) D 1350

Undergrävning av urngravar vid
Nedre Skålebräcke.

J. Almqvist foto 1937.⁶

Plas er godt fældt med kompost
under stat, måske vis Omskiftningen
hvil som er Røngår.

