

Gårdsplats i Pilegården

Fornlämning Askim 244:1 och 244:3 | Askim socken | Gårdsplats
Förundersökning 2016 | Göteborgs kommun

Ulf Ragnesten



ARKEOLOGISK RAPPORT FRÅN
GÖTEBORGS STADSMUSEUM
ISSN 1651-7636
© Göteborgs stadsmuseum 2016
Norra Hamngatan 12
411 14 GÖTEBORG
<http://goteborgsstadsmuseum.se/>

REDAKTION
Else-Britt Filipsson
Tara Gullbrand
Karoína Kegel
Ulf Ragnesten
Tom Wennberg

OMSLAGETS GRAFISKA FORM
Mimmi Andersson
Omslag: Gårdslämning (ladugård) i ett av undersökningsschakten

TOPOGRAFISKA OCH EKONOMISKA KARTAN
© Lantmäteriverket. Medgivande 507-98-3211

KARTOR FRÅN STADSBYGGNADSKONTORETS DATABAS
© Göteborgs Stadsbyggnadskontor

FORNLÄMNING SKIM 244:1 OCH 244:3

Arkeologisk förundersökning

SAMMANFATTNING

Våren 2016 gjordes en arkeologisk förundersökning på delar av fornlämningarna Askim 244:1 och 244:3. Undersökningen visade att det fanns oväntat mycket lämningar kvar efter den gamla gården Pilegården, som i skrivna källor är känd sedan 1500-talet. Tre större byggnader kunde identifieras inom det relativt begränsade förundersökningsområdet - ett bostadshus, en ladugård och sannolikt ytterligare en ekonomibyggnad. Byggnadslämningarna utgjordes av kraftiga stenmurar, väl-lagda stengolv och kulturlager med fynd. Lämningarna och fynden kan framför allt dateras till 1700- och 1800-talen. Om man planerar att fullfölja exploateringen med en nybyggnation inom området bedöms det att en fortsatt undersökning skulle bli nödvändig.

ADMINISTRATIVA UPPGIFTER

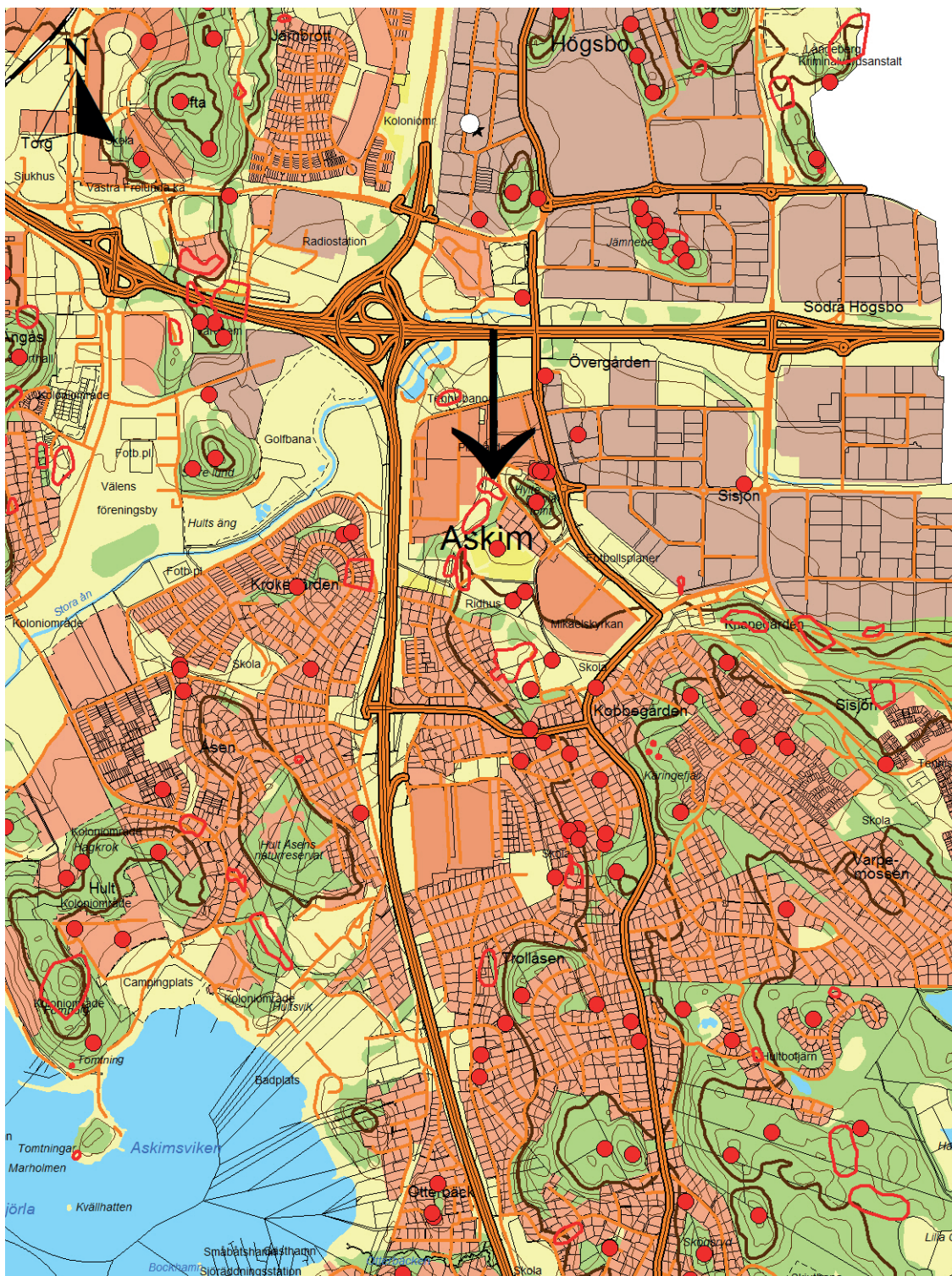
Länsstyrelsens beslut nr:	431-23377-2015
GSM dnr	1527/15
Uppdragsgivare:	Stena Fastigheter
Läge:	As 244:1 och 244:3, fastighet Askim 59:38, Björlanda socken, Göteborgs kommun (figur 1-2)
Koordinater:	N:6 391 361 / E:146 247 (SWEREF 99 12 00)
Grävningssorsak:	Planerad husbyggnation
Grävningstinstitution:	Göteborgs stadsmuseum
Datum för undersökning i fält:	2016-03-22--2016-03-24
Undersökt yta:	2500 m ² (extensivt), 100 m ² (intensivt)
Antal arkeologtimmar i fält:	48
Antal maskintimmar:	24
Platsledare:	Ulf Ragnesten
Övriga deltagare i fält:	Karolina Kegel
GSMA nr:	150009

TOPOGRAFI OCH FORNLÄMNINGSMILJÖ

Askim 244:1-3 utgörs av Pilegårdens gamla by- och gårdstomt (figur 3). Platsen ligger idag inom ett bostadsområde i en relativt kraftig västsluttning i södra delen av Göteborgs kommun. Askim 244:3 har tidigare bebyggts med en panncentral



Figur 1. Ring markerar läget för förundersökningsområdet i södra delen av Göteborgs kommun. Blå kartan, skala 1:100 000.



Figur 2. Platsen för förundersökningen i Pilegården i Askims socken, södra delen av Göteborgs kommun. Fastighetskartan, skala 1:20 000.

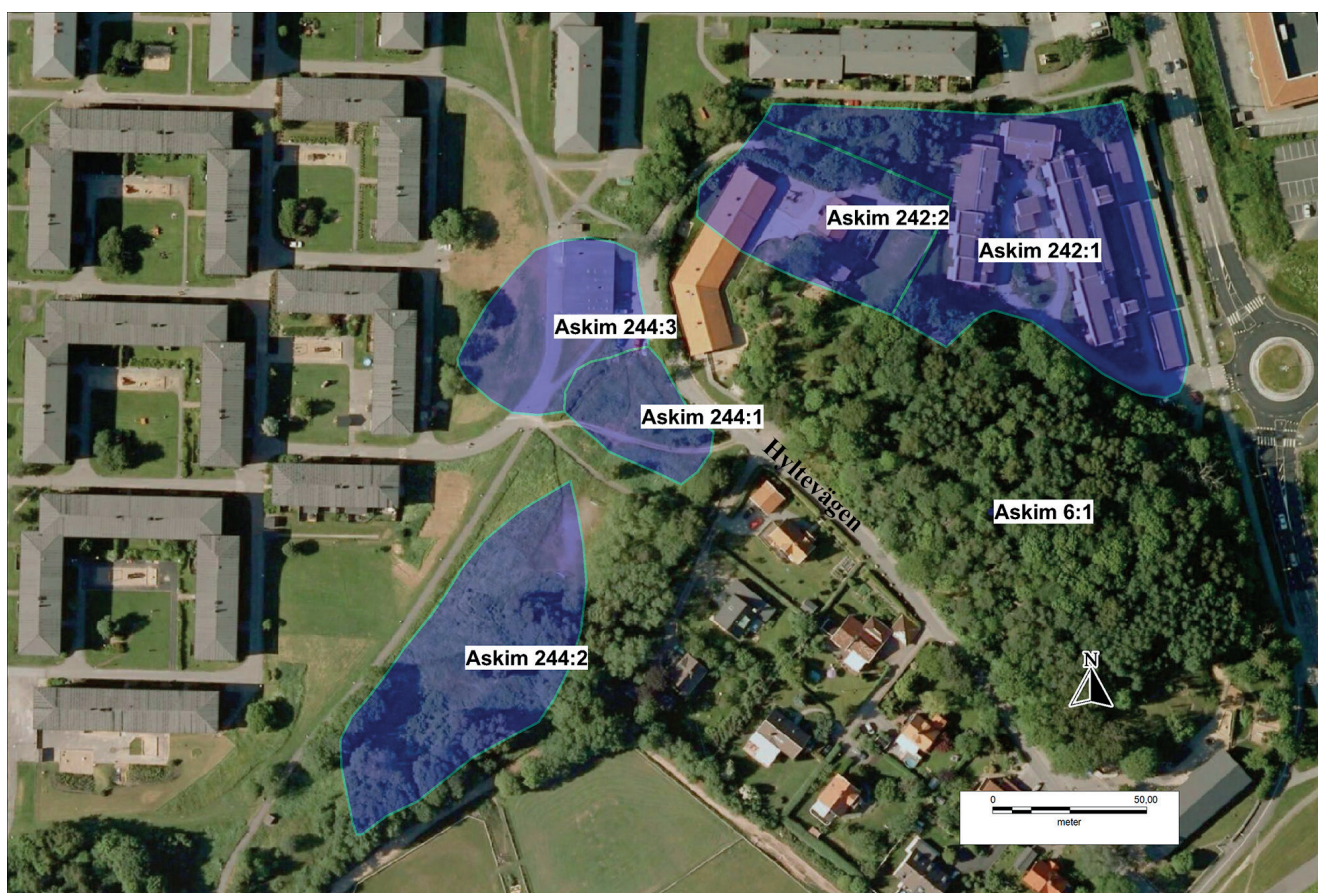
samt cykel-, gångvägar och en asfaltsbelagd parkeringsyta i anslutning till panncentralen (figur 4-5). Delar av fornlämningarna Askim 244:1 och 3 var tidigare osäkra men efter arkeologisk utredning våren 2014 blev de befästa som säkra fornlämningar. Askim 244:1 och 244:3 ligger alldeles intill varandra och kan betraktas som en enda fornlämning. Askim 244:2 anses enligt Fornlämningsregistret också tillhöra den gamla gården Pilegården, men den ligger utanför det aktuella planområdet för bebyggelse och har därför inte varit aktuell för förundersökning i detta ärende.

Fornlämningarna Askim 244:1 och 3 gränsar i öster till en väg (Hyltevägen). Denna väg finns med på äldre lantmäterikartor och har använts när Pilegården var i bruk. Fornlämningarna ligger ca 500 m norr om platsen för Askims gamla sockenkyrka. Strax nordost om Pilegårdens gamla gårdstomt har Hylte gamla by- och gårdstomt legat. Den platsen utgör idag fornlämningarna Askim 242:1-2 (figur 3).

De förundersökta fornlämningarna ligger omkring 17 m över havet.

TIDIGARE FYND OCH UNDERSÖKNINGAR

I Göteborgsområdet är det inte vanligt med arkeologiska undersökningar av by- och gårdstomter. Det beror förstås på att man fortfarande bebor dessa platser i



Figur 3. Fornlämning Askim 244:1 och 244:3 och den närliggande fornlämningsmiljön i Pilegården.



Figur 4. Äldre panncentral inom förundersökningsområdet i Pilegården. Foto mot nordost.



Figur 5. Förundersökningsområdet genomskars av flera gång- och cykelvägar. Där mellan fanns gräsmattor. Foto mot norr.

stor utsträckning men också på att inte så många övergivna by- och gårdstomter undersökts. Det beror även på att inte alla by- och gårdstomter tidigare klassades som fornlämningar. Här kan dock nämnas Gerrebackaundersökningen (Ragnesten 2009), undersökning av en gårdsplats i Knipared i Bergum (Wennberg 2014) och framgrävning av en torpruin i Skändla i Tuve 1978 (torpet Nykommens enl. Skändlas kulturminnesskyltar nr 8).

Fornlämningen Askim 244:1 och 3 utgörs av lämningar efter äldre historisk bebyggelse knuten till den gamla gården Pilegården. Gården är känd åtminstone sedan 1500-talet och var då en frälsegård. Vid den arkeologiska utredningen 2015 (Kegel 2015) påträffades husgrunder, stenläggningar och fynd från i första hand historisk tid, men här framkom även vissa förhistoriska fynd av flintredskap och mindre kulturlagerrester. Kartstudier från utredningen visade att Pilegårdens byggnader och odlingsmarker finns utsatta på storskifteskartan från 1766 (figur 6) och ännu tydligare på laga skifteskartan från 1854.

UNDERSÖKNINGSMETOD

Förundersökningen gjordes med hjälp av maskingrävda schakt som togs upp inom det planerade exploateringsområdet. Syftet var att avgränsa fornlämningen inom

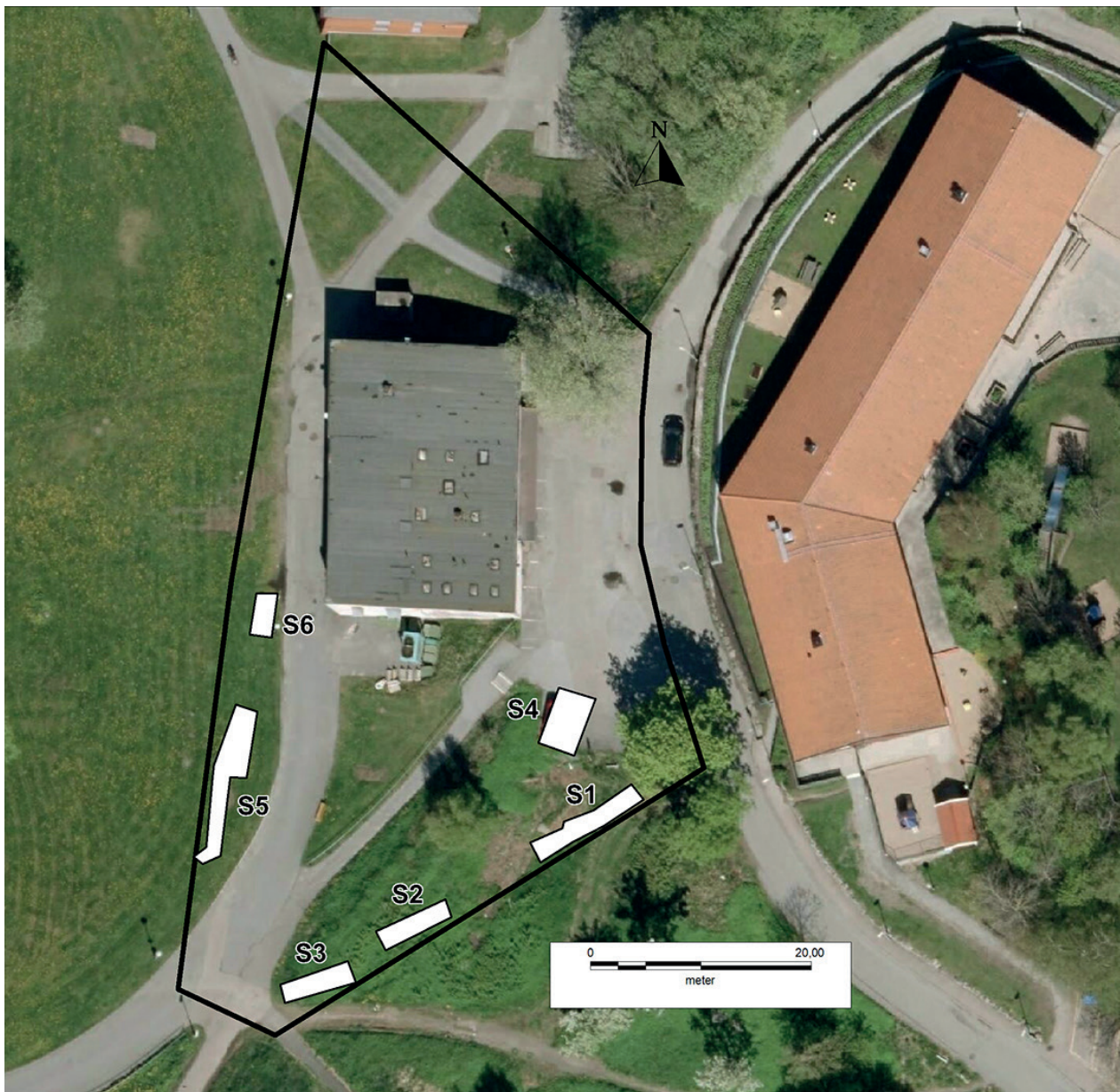


Figur 6. Storskifteskartan från 1766 med Pilegården ungefärligen markerad med röd ring.

området, att fastställa dess brukningstid och att bedöma den vetenskapliga potentialen för en eventuell borttagning av fornlämningen i ett senare skede. Sex schakt grävdes på undersökningsområdet (figur 7). Samtliga placerades på undersökningsområdets södra del, eftersom utredningen 2015 visat att det inte fanns några lämningar bevarade på den norra delen.

NATURVETENSKAPLIGA BESTÄMNINGAR

Inga naturvetenskapliga bestämningar gjordes vid förundersökningen.



Figur 7. Schaktens läge inom förundersökningsområdet.

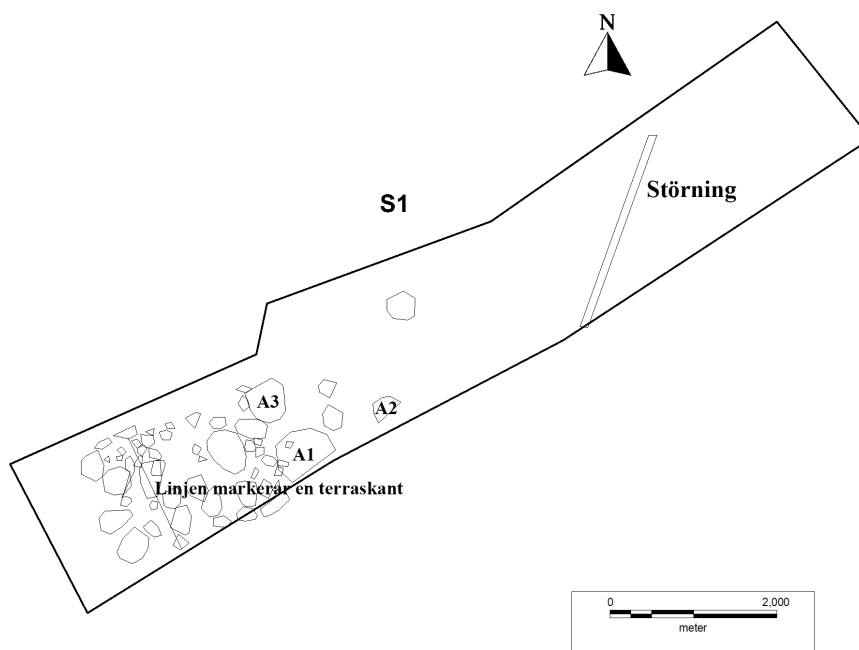
GRÄVNINGSIAKTTAGELSER

Schaktens läge visas på figur 7.

Schakt 1 (S1)

0-10 cm	Förna
10-55 cm	Kulturlager från historisk tid. Lagret utgjordes av brun silt som innehöll kol, tegel, rödgods, porslin, kritpipor m.m.
55-65	Rödbrunt morängrus med stenar i storlek 0,1-0,3 m.

I schaktet fanns ett antalstensamlingar och gropar. Tre separata anläggningar kunde identifieras förutom de stenar som tillhört grunden till en större byggnad (figur 8).



Figur 8. Anläggningar m.m. i schakt 1. De polygoner som inte är angivna med anläggningsbeteckning utgörs av stenar.

A1

Stensamling bestående av ett tiotal stenar 0,05-0,2 m stora. I "mitten" av stensamlingen fanns kulturlagerrest med fynd av kritpipa.



Figur 9. Anläggning 1. Foto mot nordost.

A2

Möjligen ett stolphål som går in i schaktkanten. Anläggningen var 0,32 x 0,20 m i diameter (synlig storlek). Fyllningen utgjordes av brun silt. Anläggningen undersöktes och var 0,25 m djup.



Figur 10. Anläggning 2 sedd i schaktets profilkant. Foto mot nordost.

A3

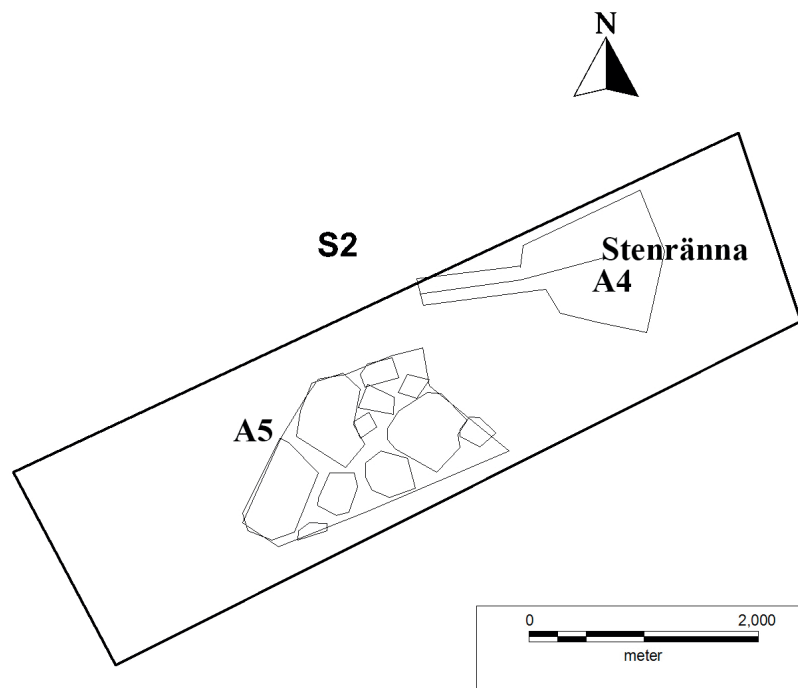
Grop eller stenlyft med inblandning av kol. Gropen var 0,4 x 0,5 m stor. Den var endast 0,1 m djup och hade fyllning av kulturlager men var fyndtom.



Figur 11. Översiktsbild över stenarna i schakt 1. Stenarna har sannolikt ingått i en byggnad från den tid då gården Pilegården var i bruk på 1700- och 1800-talen. Foto mot norr.

Schakt 2 (S2)

Schaktet innehöll överst upp till 0,8 m humus. Därunder framkom två stensamlingar (A4 och A5). Dessa har sannolikt ingått i en byggnad från den tid då Pilegården var i bruk. Sannolikt är det samma byggnad som det fanns stenrester av i schakt 1 (figur 12).



Figur 12. Anläggningar i schakt 2.

A4

Stensamling 1 x 2,4 m stor bestående av stenar 0,2-0,4 m stora. Från stensamlingen gick en stenränna av cementmaterial utmynnande i ett makadamfyllt dike. Diket är troligen gammalt men har i senare tid blivit fyllt med makadam. Den gjutna rännan var ca 2 m lång och anslöt till A5 (figur 13).

A5

Denna anläggning tycktes utgöra en terrasskant vari stenrännan från A4 utmynnade (figur 13). Nedanför terrasskanten fanns det makadamfyllda diket (se A4). Terrasskanten har sannolikt utgjort den sydvästra kanten på en byggnad från Pilegården. Stenarna, som var upp till 0,8 m stora, bildade en rak kant.



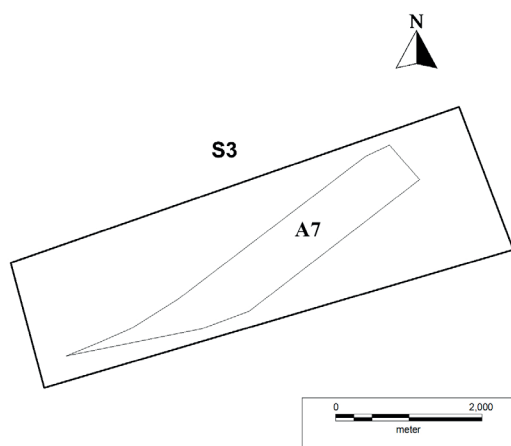
Figur 13. A4 och A5 i schakt 2. Anläggningarna har sannolikt utgjort delar i en byggnad. Uppe till vänster i bild ses stenrännan i A4. Foto mot nordost.

A6

UTGÅR

Schakt 3 (S3)

Schaktet grävdes sydväst om S2 och var det sydligaste schaktet på undersökningsområdet. I schaktet påträffades en anläggning (A7) (figur 14).



Figur 14. I schakt 3 påträffades en anläggning (A7).

A7

Stensatt vattenränna synlig till en del av 5,5 m längd i schaktet (figur 15). Rännan var spikrak i huvuddelen av schaktet men gjorde en svag böjning i den västra delen av schaktet. Rännan utgjordes av två parallella rader av klumpstenar och däremellan en 0,25 m bred och ca 0,12 m djup ränna. Rännan var delvis tätad med kalkbruk. Utanför rännan utgjordes marken av naturlig sand och lera.



Figur 15. Stensatt vattenränna (A7) i schakt 3. Foto mot nordost.

A8

UTGÅR

Schakt 4 (S4)

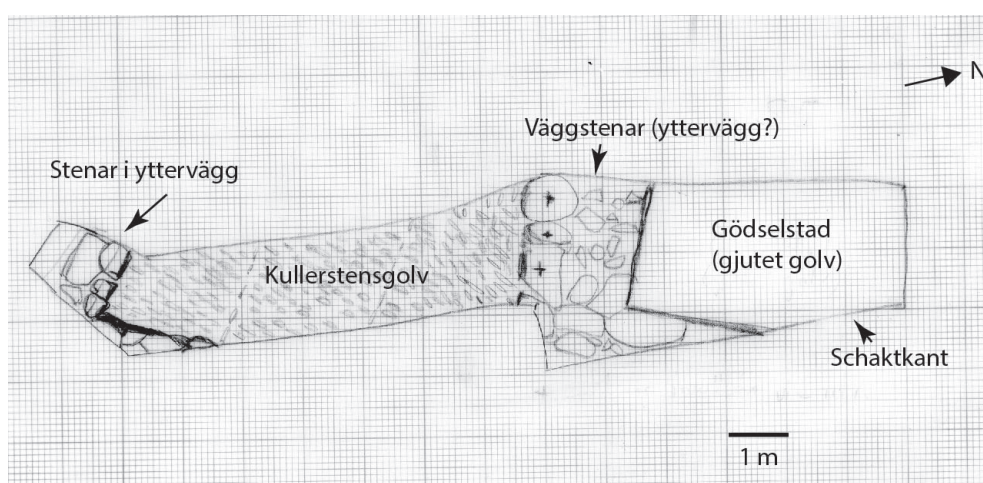
I schaktet påträffades spridda kol- och trärester i ett lager under ett metertjockt täcke av fyllnadsmassor. Lagret verkade mycket omrört men utgör sannolikt rester av en raserad spismur.

Schakt 5 (S5)

Under ett 0,5-1 m tjockt lager av grus och matjord påträffades en byggnadslämning som täckte i stort sett hela schaktet (A9).

A9

Byggnadslämningen i schakt 5 betecknades A9. Den utgjordes av stengrunderna till en ladugård (figur 16-17). Byggnadslämningen framkom med en utsträckning av ca 15 m och upptog så gott som hela schaktets yta. En begränsning av byggnaden syntes i söder (figur 18). Att döma av kullerstengolvet (figur 19) och gödselstaden (figur 20) har byggnaden utgjort en ladugård med stall eller vagnslid.



Figur 16. Ritning över A9 i schakt 5.



Figur 17. Ladugårdslämningen (A9) i schakt 5. Foto mot söder.



Figur 18. Södra stenmuren
i ladugårdsbyggnaden.
Foto mot nordost.



Figur 19. Det vällagda
kullerstengolvet. Notera
"skarvarna" mellan olika delar av
stenläggningen. Foto mot sydost.



Figur 20. Till vänster om stenmuren
ses cementgolvet i gödselstaden. Foto
mot sydost.

Schakt 6 (S6)

Detta schakt var endast 3 x 1,5 m stort och 1,3 m djupt. Läget framgår av figur 7. Hela schaktytan upptogs av en kraftig stenmur (A10) som var ca 1 m bred (figur 21).

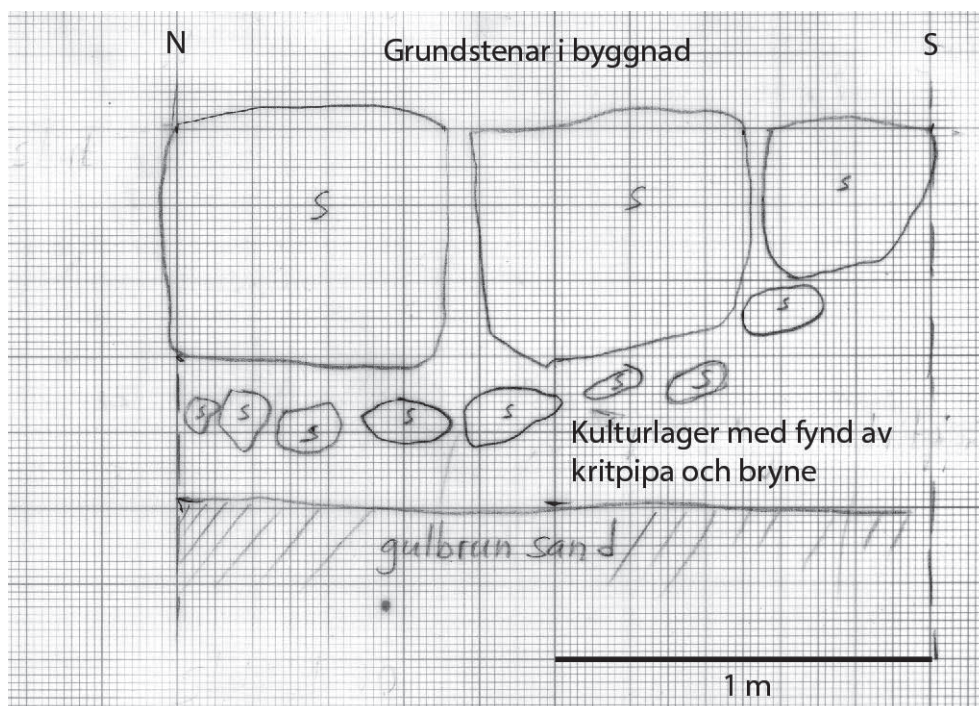


Figur 21. Kraftig stenmur (A10) i schakt 6. Foto mot norr.

A10

På östra sidan av stenmuren i schakt 6 fanns ett mörkt kulturlager som fortsatte under de stora stenarna i muren. Det mörka lagret ses till höger om muren på figur 21. Lagret fortsatte under de stora stenarna i muren. På figur 22-23 ses hur kulturlagret ligger under de stora stenarna där det ligger tillsammans med ett lager mindre stenar. Kulturlagret inklusive de mindre stenarna hade en tjocklek på ca 0,3 m. I lagret påträffades bland annat en kritpipa och ett bryne. Under kulturlagret fanns steril mark i form av gulbrun sand utan lämningar.

Stenmuren A10 i schakt 6 utgör resterna av ytterligare en byggnad som tillhört den gamla gården Pilegården. Kulturlagret innehåller rester från verksamhet på gården.



Figur 22. Profilritning av A10 i schakt 6.



Figur 23. Bild snett uppifrån på kanten av A10. Under de stora stenarna ses ett lager mindre stenar som tillhör kulturlagret. Foto mot nordost.

FYNDBESKRIVNING

En av kritpiporna i fyndmaterialet (schakt 1) härrör från Jonas Alströmers tillverkning i Alingsås på 1700-talet (se figurerna 24a-26). Alströmer påbörjade kritpipstillverkning år 1729 vid Nohaga utanför Alingsås (Rosén 2010). I Alströmers regi pågick tillverkningen fram till 1761 (Åkerhagen 2012). Alströmerspipor har tidigare påträffats i Göteborgs innerstad (figur 24b). Verksamheten i Alingsås pågick fram till början på 1800-talet (Åkerhagen 1985). Eftersom kritpipan från Pilegården är märkt med Alströmers initialer kan man tidsbestämma den mellan 1729 och 1761. Ytterligare ett kritpipshuvud påträffades i schakt 1. Det har en annan märkning (figur 27-28). Ett flertal kritpipsskaft framkom dessutom i schakt 1.

Andra fynd som påträffades vid förundersökningen var ett sandstensbryne i kulturlagret i schakt 6 (figur 29) samt enstaka flintavslag från en marginell verksamhet under sten- eller bronsålder. I schakt 1 och 5 framkom även enstaka obrända djurben. De har inte sparats.

Samtliga tillvaratagna fynd resovisas i den bilagda Fyndtabellen.



Figur 24a. Kritpipa funnen i schakt 1. Märkt med tre kronor och däröver troligen namnet Alingsås. Under kronstämpeln står initialerna I:A efter Jonas Alströmer.



Figur 24b. Alströmerspipa påträffad i Göteborgs innerstad (Jönsson-Kihlberg m.fl. 1985)



Figur 25. På ena sidan av kritpipans klack ses en stämpel med en krona och därunder bokstaven J (Jonas).



Figur 26. På andra sidan av kritpipans klack ses en stämpel med en krona och därunder bokstaven A (Alströmer).



Figur 27. Ytterligare ett kritpipshuvud funnet i schakt 1.



Figur 28. Klackstämpel på kritpipan i figur 27. Stämpeln tycks visa två eller tre blommor/liljor.



Figur 29. Sandstensbryne påträffat i kulturlagret i schakt 6.

DATERING OCH TOLKNING

Lämningarna av byggnader samt fynd på platsen för Pilegården visar att det finns oväntat mycket bevarat av rester från gården, trots stora ingrepp med moderna byggnader och vägar. Marken har jämnats till och fyllt över de gamla husgrunderna. Tre byggnader kunde identifieras vid förundersökningen. Lämningarna i schakt 1-3 tillhör sannolikt ett bostadshus som avslutats med ett lägre etage och en vattenränna åt sydväst. Stengrunderna i schakt 5 utgör resterna av en ladugård sannolikt med stall eller vagnslid samt en gödselstad. Stengrunden med kulturlager i schakt 6 utgör rester av en tredje byggnad, möjligen en större ekonomibygnad.

Fynden i kulturlagren är förhållandevis rikliga och tyder på att lämningar finns bevarade från såväl 1700- som 1800-talet.

Vid den arkeologiska utredningen 2015 påträffades enstaka förhistoriska redskap av flinta. De låg i anslutning till förundersökningsschakten 1 och 2. Under förundersökningen påträffades två övriga kärnor och ett avslag i schakt 1. Något förhistoriskt kulturlager eller förhistoriska anläggningar kunde inte ses. Det bedöms som att en förhistorisk aktivitet på platsen blivit helt utplånad förutom enstaka flintfynd.

ANTI-KVARISK BEDÖMNING

Fornlämning Askim 244:1 och 244:3 är en oväntat välbevarad gårdslämning med tanke på att ny bebyggelse och vägar uppförts på fornlämningen i modern tid. Lämningarna har blivit rivna, utjämnade men delvis övertäckta av tjocka (skyddande) grus- och jordmassor. En fortsatt undersökning bedöms ge mycket information om Pilegårdens materiella utveckling under i synnerhet 1700-talet. Om man planerar att fullfölja exploateringen med en nybyggnation inom området bedöms det att en fortsatt undersökning skulle bli nödvändig.

LITTERATUR

Jönsson-Kihlberg, Eva, Lorentzson, Mona, Kihlberg, Stefan. 1985. Staden som inte syns - arkeologi i Göteborgs innerstad. Särtryck ur: *Vid älven. Landskapet och människan. Årsbok 1983-84.*

Kegel, Karolina. 2015. *Bebyggelselämningar i Pilegården*. Arkeologisk rapport från Göteborgs Stadsmuseum 2015:03.

Ragnesten, Ulf. 2009. *Gammal bosättning i Gerrebacka*. Arkeologisk rapport från Göteborgs Stadsmuseum 2009:14.

Rosén, Christina. 2010. *Kritpips bruket i Alingsås*. Västergötland, Alingsås stad, Sörhaga 2:1, fornlämning 263. UV Väst Rapport 2010:19.

Wennberg, Tom. 2014. *Knipared*. Arkeologisk rapport från Göteborgs stadsmuseum 2014:02.

Åkerhagen, Arne. 1985. *Kritpipor*.

Åkerhagen, Arne. 2012. *Den svenska kritpipan - pipor, tillverkare och fynd*. Tobaks- & Tändsticksmuseum.

Fyndtabell

GSMA

150009:	Schakt	Sakord	st	gr	Material	Beskrivning
1	1	Övrig kärna	1	33	Flinta	
2	1	Övrig kärna	1	11	Flinta	
3	1	Avslag	3	9	Flinta	
4	1	Skärva	5	33	Porslin	Ostindiskt porslin
5	1	Skärva	10	49	Rödgoods	Mestadels glaserat
6	1	Skärva	2	9	Keramik	Historiskt gods
7	1	Skärva	3	13	Glas	Grönt fönsterglas
8	1	Skärva	4	7	Glas	Föremålsglas
9	1	Kritpipa	3	8	Lera	Holkfragment, två med klackmärken och annan dekor
10	1	Kritpipa	24	81	Lera	Skaftdelar
11	2	Skärva	1	7	Porslin	Ostindiskt porslin
12	2	Skärva	3	43	Rödgoods	Glaserat
13	3	Skärva	6	47	Rödgoods	Delvis glaserat
14	3	Skärva	1	56	Glas	Flaskbotten
15	5	Kritpipa	1	4	Lera	Skaftdel
16	5	Gångjärn	1	555	Järn	
17	6	Kritpipa	2	5	Lera	Från kulturlagret. Skaftdelar
18	6	Bryne	1	112	Bergart	Sandsten

