

# Kallebäcks branta sluttningar

Kallebäck 3:3 m.fl. | Övriga kulturhistoriska lämningar  
Arkeologisk utredning 2016 | Göteborgs kommun

*Ulf Ragnesten*



ARKEOLOGISK RAPPORT FRÅN  
GÖTEBORGS STADSMUSEUM  
ISSN 1651-7636  
© Göteborgs stadsmuseum 2016  
Norra Hamngatan 12  
411 14 GÖTEBORG  
<http://goteborgsstadsmuseum.se/>

REDAKTION  
Else-Britt Filipsson  
Tara Gullbrand  
Karolina Kegel  
Ulf Ragnesten  
Tom Wennberg

OMSLAGETS GRAFISKA FORM  
Mimmi Andersson  
Omslag: Stensatt väg i Kallebäcks sluttningar

TOPOGRAFISKA OCH EKONOMISKA KARTAN  
© Lantmäteriverket. Medgivande 507-98-3211

KARTOR FRÅN STADSBYGGNADSKONTORETS DATABAS  
© Göteborgs Stadsbyggnadskontor

# KALLEBÄCKS BRANTA SLUTTNINGAR

## Arkeologisk utredning

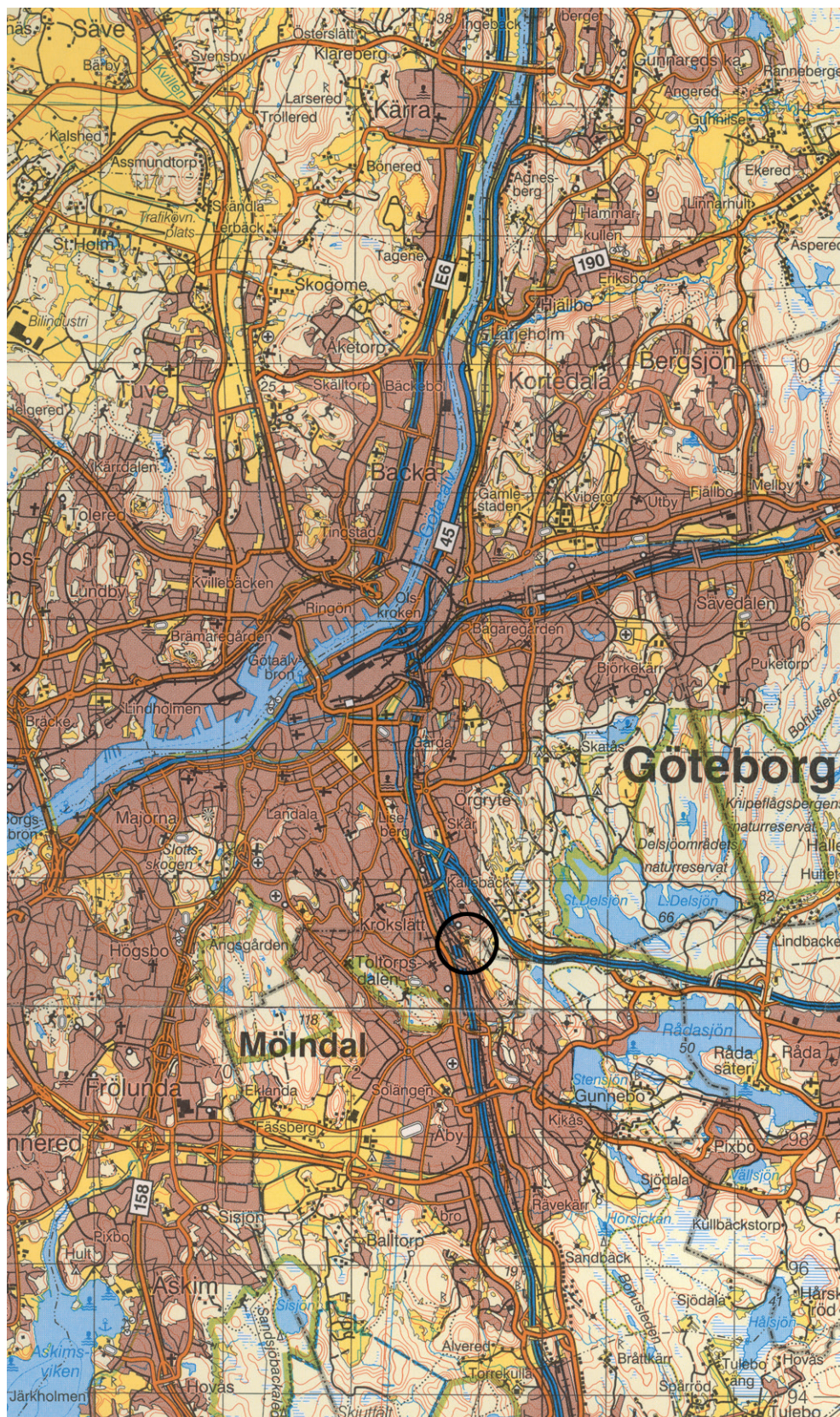
---

### SAMMANFATTNING

Under två dagar i juni 2016 gjordes en arkeologisk utredning i ett område kring Smörgatan i Kallebäck i Göteborgs kommun. Utredningsområdet bestod av en rivningsyta för en industri samt en brant bergssluttning med mindre plataer. Området gränsade till en by- och gårdsplats och låg relativt nära en betydelsefull fornlämning med fynd från äldre stenålder och äldre järnålder. Inom området fanns inga kända fornlämningar. Några nya fornlämningar påträffades inte vid utredningen och det fanns inga spår inom utredningsområdet från närliggande fornlämningar. Däremot hittades några övriga kulturhistoriska lämningar i form av stensatta stigar och gärdesgårdar. Det är önskvärt att man tar hänsyn till dessa vid den aktuella exploateringen. Hänsyn till fornlämningsområdet för Mölndal 53:1 bör uppmärksammas.

### ADMINISTRATIVA UPPGIFTER

Länsstyrelsens beslut nr:	431-10024-2016
GSM dnr	665/16
Uppdragsgivare:	Stadsbyggnadskontoret, Göteborgs Stad
Läge:	Nära Smörgatan i Kallebäck. Fastigheterna Kallebäck 3:3, del av Kallebäck 752:186 och del av 752:77. Göteborgs kommun (figur 1-2)
Koordinater:	N:6 395 590 / E:150 670 (SWEREF 99 12 00)
Grävningssorsak:	Husbyggnation
Grävningstinstitution:	Göteborgs stadsmuseum
Datum för undersökning i fält:	2 dagar under perioden 2016-06-07--2016-06-14
Undersökt yta:	cirka 40 000 m <sup>2</sup> (extensivt), cirka 53 m <sup>2</sup> (schakt)
Antal arkeologtimmar i fält:	64
Antal maskintimmar:	16
Platsledare:	Ulf Ragnesten
Övriga deltagare i fält:	Karolina Kegel
GSMA nr:	160006



Figur 1. Utredningsområdets läge (ring) i Göteborgs kommun. Blå kartan, skala 1:100 000.

## TOPOGRAFI OCH FORNLÄMNINGSMILJÖ

Utredningsområdet vid Smörgatan i Kallebäck utgjordes av två olika terrängavsnitt. Det ena, i norr, bestod av en industritomt som var under rivning (figur 3). Denna del var låglänt och relativt plan. Förutom gamla industribyggnader fanns asfalterade ytor mellan husen. Den andra delen av utredningsområdet, i söder, bestod av en sluttande bergssida med krön, dalar och naturliga terrasseringsar. Endast krönet var kalt, för övrigt växte gles blandskog i bergsslutningen. Uppifrån bergskrönet var det en vid utsikt mot söder, väster och norr (figur 4-5). Bergstoppen låg cirka 80 m över havet.

De mest närbelägna lämningarna var Göteborg 65, 66 och Göteborg 306 (figur 5b). Den förstnämnda låg cirka 200 m öster om utredningsområdet och utgjordes av en övrig kulturhistorisk lämning. Den bestod av ett par flintredskap utan närmare kontext. Fornlämning Göteborg 66 undersöktes 2007 och var en mycket innehållsrik och betydelsefull fornlämning. På den platsen påträffades dels en kultplats från förromersk järnålder, dels en hyddlämning som fortfarande är den äldsta som påträffats i Västsverige (äldre mellanmesolitikum). Fornlämning Göteborg 306 är en bytomt. Den har inte undersökts tidigare.



Figur 2. Utredningsområdet i Kallebäck. Smörgatan går längs områdets nordöstra kant.



Figur 3. Rivningsområdet i utredningsområdets norra del samt bergsslutningen i områdets södra del där bakom. Foto mot söder.



Figur 4. Utsikt åt väster från bergskrönet i utredningsområdets södra del.



Figur 5. Utsikt från bergskrönet i södra delen av utredningsområdet. Foto mot norr.

## TERRÄNGBESKRIVNING

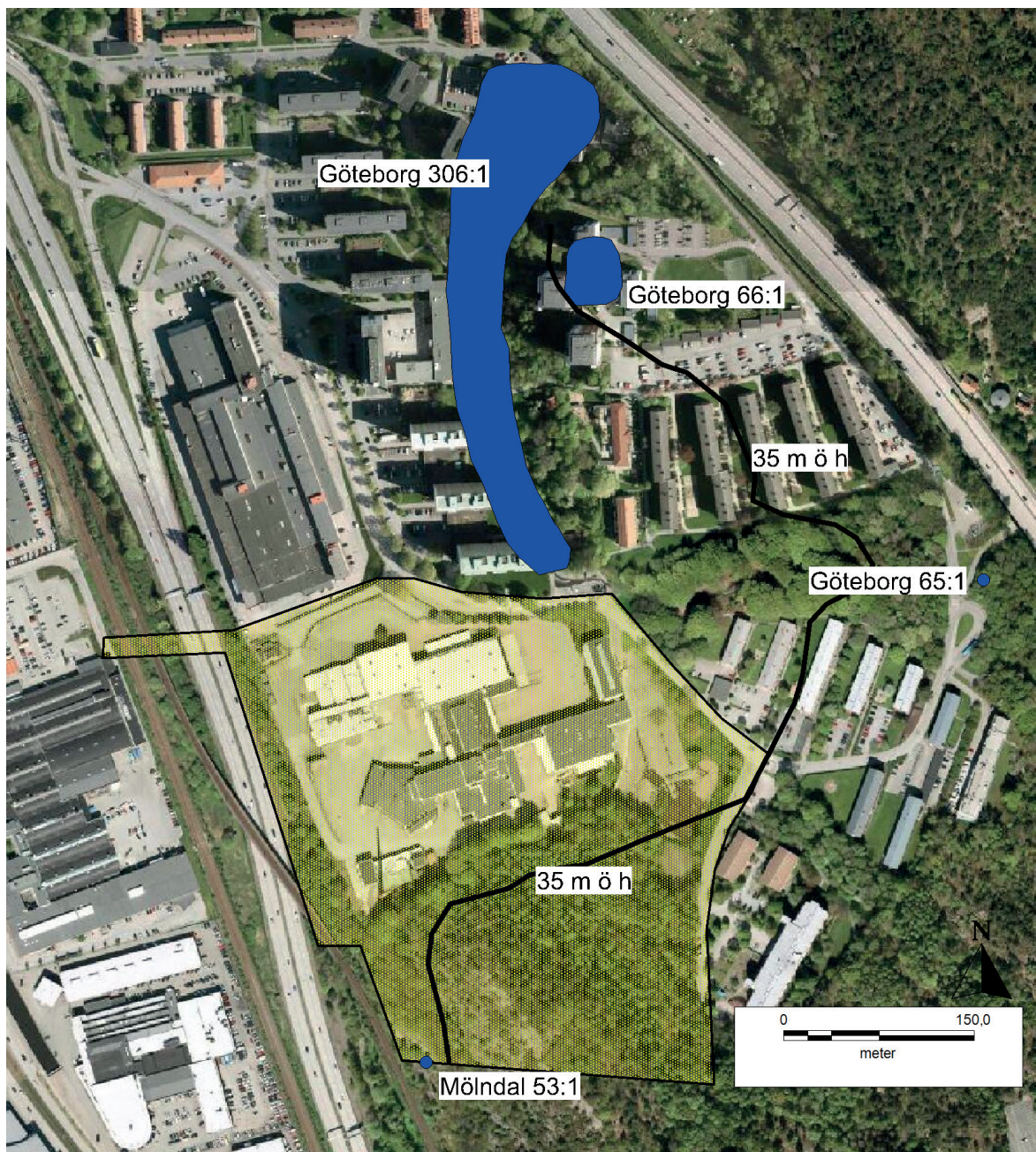
Vissa terrängpartier inom utredningsområdet fanns på samma höjd över havet (cirka 35 m) som den närläggna fornlämningen Göteborg 66, vilket skapade förutsättningar för att påträffa viktiga lämningar från samma tidsperiod (figur 5b). Vissa släntpartier låg även nära fornlämning Göteborg 306 och skapade förutsättningar att påträffa lämningar från byplatsens brukningstid. Alldeles söder om utredningsområdet låg stensättningen Mölndal 53:1, vilket utgjorde möjligheten att det skulle finnas fler stensättningar i närheten.

## UNDERSÖKNINGSMETOD

Arbetet inleddes med en jämförande kartstudie samt markinventering (figur 6). Intressanta objekt registrerades, mättes in och kontrollerades i flera fall vidare med grävning. Schakt och provgropar grävdes på utredningsområdets södra bergiga del. Ingenting grävdes på rivningsområdet i norr. Denna prioritering skedde i dialog med länsstyrelsen. Schakten grävdes med en liten grävmaskin. På de områden där maskinen inte kunde ta sig fram grävdes provgropar för hand.

## NATURVETENSKAPLIGA BESTÄMNINGAR

Inga naturvetenskapliga analyser utfördes i samband med den arkeologiska utredningen.



Figur 5b. Närbelägna fornlämningar till utredningsområdet. Höjdkurvan för 35 m är markerad. Vid den nivån låg den 2007 undersökta stenåldersboplatsen Göteborg 66.

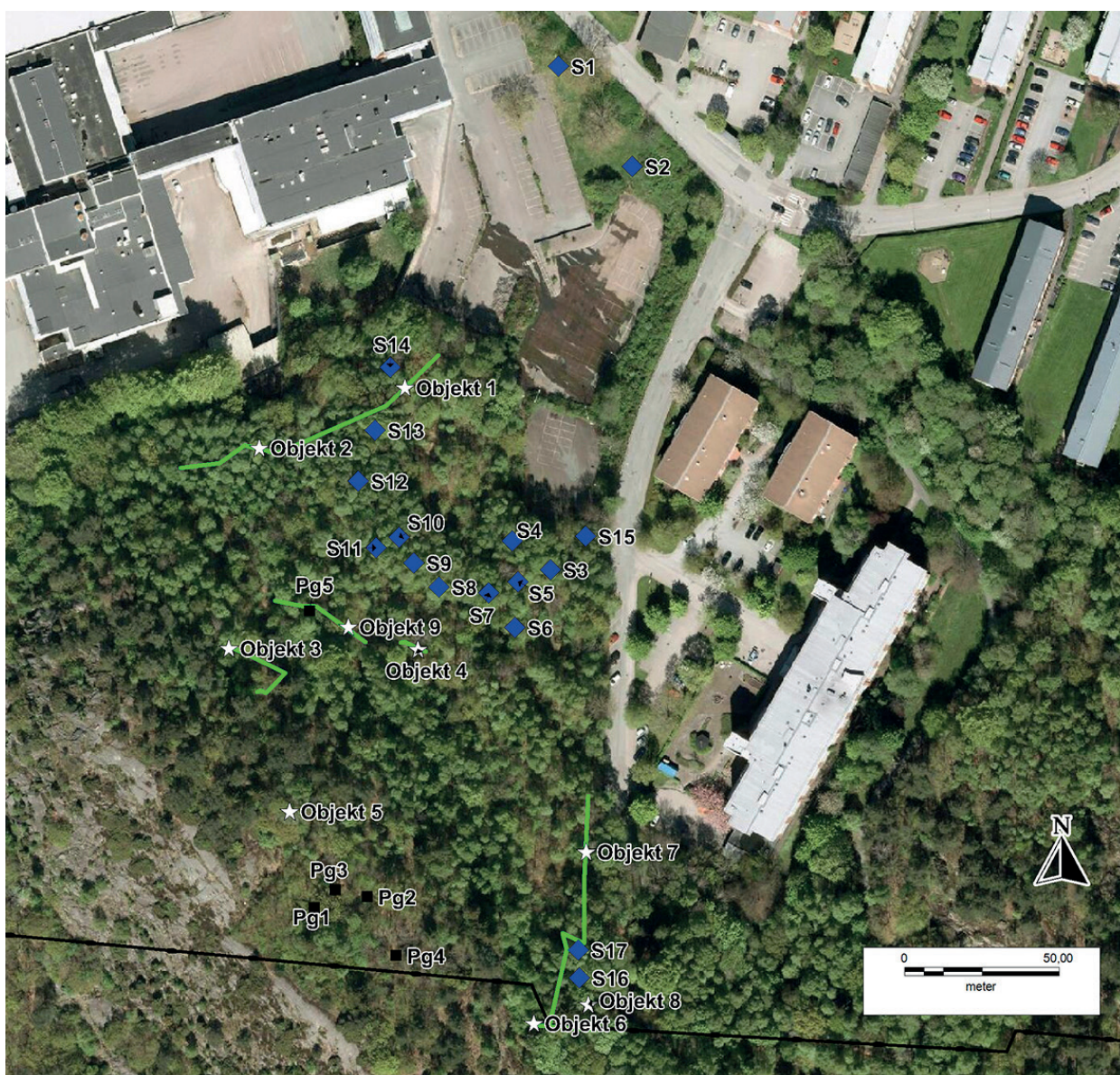




Figur 6. Inventering av den branta bergssluttningen utgjorde en del av utredningsarbetet.

## GRÄVNINGSIAKTTAGELSER

Vid terränginventeringen som gjordes vid den arkeologiska utredningen identifierades ett antal kulturobjekt. Dessa benämndes Objekt 1, Objekt 2 osv. De grävda schakten numrerades likaså i nummerordning och kallades S1, S2 osv. Handgrävda provgropar betecknades Pg 1, Pg 2 osv. Alltsammans inmättes och visas på figur 7.



Figur 7. Karta över objekt, schakt och provgropar inom utredningsområdet.

## ***OBJEKT***

### Objekt 1

Upprest sten 1,4 m lång, 0,7 m hög, 0,15 m bred. Står i gärdesgård (figur 8). Gärdesgården är på vissa ställen nära 1 meter, på andra ställen bestående av enstaka ställda stenar.

### Objekt 2

Ovannämnda gärdesgård (figur 8).



Figur 8. Upprest sten (objekt 1) i gärdesgård (objekt 2). Foto mot nordost.

### Objekt 3

Terrassmur ca 8 m lång och 1-2 m bred. Del av den väg/stig som leder upp till bergstoppen. Ca 1/3 är raserad, resten är övermossad. Figur 9.

### Objekt 4

Terrassmur likt föregående objekt. Ca 10 m lång.

### Objekt 5

Militärt värn, igenmurat med betong. Ca 15 m i diameter. Figur 10.



Figur 9. Objekt 3, terrassmur för stig/väg uppe i bergsslutningen på utredningsområdet.  
Foto mot nordost.



Figur 10. Objekt 5, igenmurat militärvärn. Foto mot sydost.

Objekt 6

Stenmur i gränsen mellan Mölndal och Göteborg. Ca 1 m bred och 1 m hög. Kantiga stenar. Övermossad.

Objekt 7

Stenmur, meterbred och meterhög av samma slag som objekt 6. Muren svänger med topografin.

Objekt 8

Möjligen en grund till en byggnad men mycket osäker, ca 10 x 5 m.

Objekt 9

Terrassbyggd stig/väg. Stenkanten som stöttar stigen ned mot branten i bergssluttningen är 0,5-1 m hög. Terrasseringen är 30 m lång och ca 2 m bred. På ett parti av stigen grävdes en provgrop (Pg 5) som visade att stigen/vägen var stenlagd 0,7-2,5 m brett. Stenarna var fint lagda och plana. Figur 11.



Figur 11. Objekt 9. Terrassbyggd stig/väg. Foto mot nordost.

### ***SCHAKT***

Schakten som grävdes på utredningsområdet var genomgående ca 3 m långa och 1 m breda.

#### **S1** (figur 12)

0-30 cm	Humus
30-70	Påförda massor med bland annat tegel.
70-85	Ursprungliga markytan
85-	Lera

Fynd av ett kritpipsskaft och en skärva ostindiskt porslin hittades i de påförda massorna. De tillvaratogs inte.



Figur 12. Grävning av schakt 1. Foto mot sydost.

#### **S2**

0-30 cm	Humus
30-	Lera

#### **S3**

0-10 cm	Förna och humus
10-	Moränsand och sten

S4

0-10	Förna och humus
10-15	Gråvitt urlakningsskikt
15-45	Rödbrunt anrikningsskikt
45-	Gråröd sand

S5

0-20	Förna och humus
20-	Sand och berg

S6

0-10 cm	Förna och humus
10-20	Gråvitt urlakningsskikt
20-	Stenig sand

S7

0-10 cm	Förna och humus
10-40	Sandigt grus
40-	Brunrödspräcklig sand

S8

0-20 cm	Förna och humus
20-40	Grus
40-	Sand och större stenar

S9

0-20	Förna och humus
20-40	Grått grus
40-	Moränsand

S10

0-15 cm	Förna och humus
15-	Grusig sand

S11

0-20 cm	Förna och humus
20-	Siltig sand

S12

Som föregående

S13

0-15 cm          Förna och humus  
15-                Blockig och stenig mark

S14

0-15 cm          Förna och humus  
15-30            Urlakningsskikt med enstaka stora klumpstenar  
30-50            Sandigt grus  
50-                Morän

S15

0-15 cm          Förna och humus  
15-35            Fulle  
35-                Siltig sand

S16 (figur 13)

0-20 cm          Förna och humus  
20-                Brun sand

S17

0-15 cm          Förna och humus  
15-50            Anrikningsskikt  
50-                Siltig sand med småsten



Figur 13. Foto på schakt 16.



***PROVGROPAR***

Pg 1

0-15 cm	Humus
15-18	Sand med enstaka handstora stenar

Pg 2

0-5 cm	Förna
5-20	Grus, troligen påfört
20-35	Stenblock
35-40	Ursprunglig markyta

Pg 3 (figur 14)

0-10 cm	Förna
10-35	Humös torv
35-70	Kompakt torv
70-	Grå silt och berg



Figur 14. Profil av kraftigt torvlager i pg 3.

Pg 4

0-15 cm	Förna och humus
15-30	Mörkbrun sand (berg i halva gropen)
30-	Ljusbrun sand

Pg 5 (figur 15)

Se objekt 9



Figur 15. Provgrop 5 grävdes över den terrasserade vägen/stigen (objekt 9). Vägen/stigen hade en bred stenläggning. Foto mot nordost.

## DATERING OCH TOLKNING

Den arkeologiska utredningen vid Smörgatan i Kallebäck gjordes i en starkt kupe-rad terräng. Höjdskillnaden inom området var omkring 50 m. Från bergstoppen i södra delen av området hade man en vid utsikt mot söder, väster och norr. Bergs-toppen låg ca 80 m över havet. I Göteborgsområdet har man påträffat stenåldersbo-platser ända upp till 60 m över havet, men de flesta finns på nivåer omkring 25 m och lägre. I Kallebäcksområdet har man (2007) undersökt en för arkeologin mycket betydelsefull stenåldersboplats som låg ca 35 m över havet (Göteborg 66). På platsen hittades bland annat den hittills äldsta byggnadslämning som framkommit i Västsverige (Ragnesten 2008). Det fanns följaktligen förutsättningar att viktiga stenålderslämningar skulle kunna påträffas inom utredningsområdet vid Smörga-tan. Några sådana lämningar påträffades dock inte, inte heller några andra fornläm-ningar.

Ett flertal övriga kulturhistoriska lämningar dokumenterades inom utrednings-området. Dessa bestod främst av stensatta och terrasserade stigar eller mindre vägar samt gärdesgårdar. Det är sannolikt att de terrasserade stigarna/vägarna anlagts tidigt under 1900-talet, möjligen under slutet av 1800-talet. Några av dem kan till och med vara från mitten av 1900-talet, använda i samband med det militärvärn som låg uppe på berget i södra delen av utredningsområdet. Stengärdesgårdarna kan i vissa fall vara äldre men detta kan inte bekräftas. De finns inte markerade på äldre kartor. Vid utredningen påträffades även ett militärvärn från tiden kring andra världskriget. Det var igensatt med betong. En osäker husgrund fanns även i områ-det. Den utgjordes av enstaka syllstenar, men dessa är osäkra. Ingenting tydde på att denna osäkra husgrund skulle vara av äldre datum.

Enstaka fynd iakttogs vid utredningstillfället men ingenting tillvaratogs.

## ANTI-KVARISK BEDÖMNING

Några fornlämningar påträffades inte inom utredningsområdet. Några begränsning-ar för exploatering enligt kulturmiljölagen finns därför inte av det skälet. Ett skyd-dande fornlämningsområde bör finnas i anslutning till stensättningen Möldal 53:1, som låg strax söder om utredningsområdet. Skogsvårdslagen anger hänsynstagande till övriga kulturhistoriska lämningar i skogsmark. Därför är det önskvärt med ett sådant hänsynstagande till dessa lämningar när den nya exploateringen planeras.

## LITTERATUR

Ragnesten, Ulf. 2008. *Förromersk kultplats och en stenåldershydda*. Arkeologisk rapport från Göteborgs stadsmuseum 2008:01.

