

Arkeologi vid Hisingsleden

Fornlämningarna Björlanda 314:1, 418:1 och 336 | Fastighet Helgered 1:151 m.fl.

Boplatser och by- och gårdsplats

Arkeologisk förundersökning 2016 | Göteborgs kommun

Ulf Ragnesten och Karolina Kegel



ARKEOLOGISK RAPPORT FRÅN
GÖTEBORGS STADSMUSEUM
ISSN 1651-7636
© Göteborgs stadsmuseum 2017
Norra Hamngatan 12
411 14 GÖTEBORG
<http://goteborgsstadsmuseum.se/>

REDAKTION
Else-Britt Filipsson
Tara Gullbrand
Karolina Kegel
Ulf Ragnesten
Tom Wennberg

OMSLAGETS GRAFISKA FORM
Mimmi Andersson
Omslag: Arkeologisk förundersökning vid Hisingsleden

TOPOGRAFISKA OCH EKONOMISKA KARTAN
© Lantmäteriverket. Medgivande 507-98-3211

KARTOR FRÅN STADSBYGGNADSKONTORETS DATABAS
© Göteborgs Stadsbyggnadskontor

FORNLÄMNING BJÖRLANDA 314:1, 418:1 OCH 636

Arkeologisk förundersökning

SAMMANFATTNING

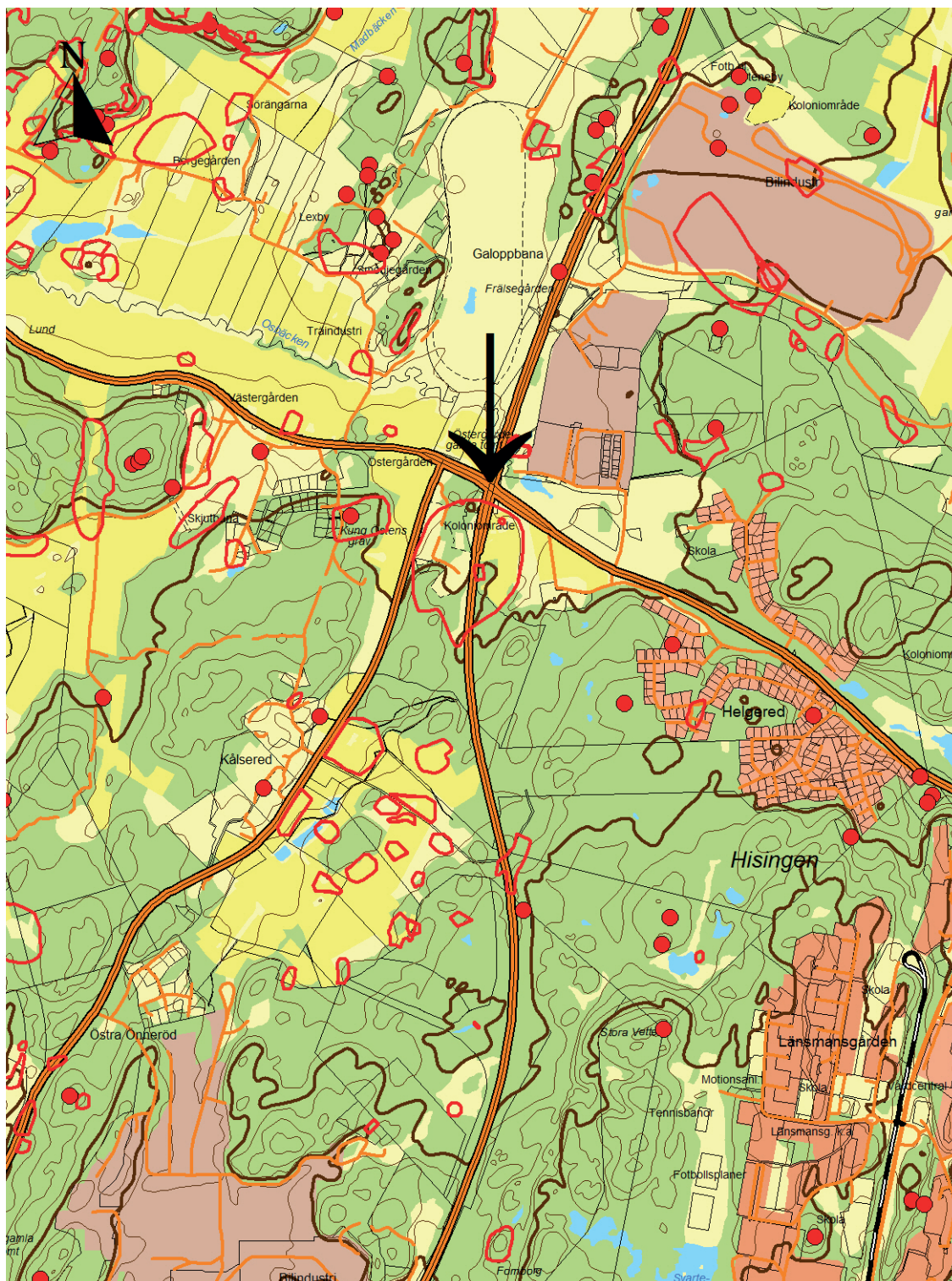
Förundersökningar har gjorts av de tre fornlämningarna Björlanda 314:1, 418:1 och 636. Orsaken är att Trafikverket planerar att utvidga och bygga om väg och vägkorsningar längs Hisingsleden. Platserna utgörs i två fall av förhistoriska boplatser (Björlanda 314:1 och 636) och i ett fall av en by- och gårdsplats (Björlanda 418:1, Östergärde gamla by). Fornlämningarna Björlanda 314:1 och 636 har kunnat avgränsas och bestämmas till yta och innehåll. Fornlämningen Björlanda 418:1 har endast undersökts i syfte att avgränsa den inom det aktuella vägområdet. Den sistnämnda kommer inte att beröras vidare av den planerade vägbyggnationen, medan de två andra fornlämningarna anses behöva undersökas och borttagas om byggplanerna inte ändras.

ADMINISTRATIVA UPPGIFTER

Länsstyrelsens beslut nr:	431-13326-2016
GSM dnr	828/16
Uppdragsgivare:	Trafikverket
Läge:	Björlanda socken, Göteborgs kommun (figur1-2)
Fastigheter:	Helgered 1:151 (Björlanda 314:1), Östergärde 1:2, Lexby 4:54 (Björlanda 418:1), Lexby 4:54 (Björlanda 636)
Koordinater:	N:6 403 480 / E:142 480 (SWEREF 99 12 00)
Grävningssorsak:	Vägbyggnation
Grävningstinstitution:	Göteborgs stadsmuseum
Datum för undersökning i fält:	2016-06-15--2016-06-28
Undersökt yta:	Björlanda 314:1: 2500 m ² (extensivt), 30 m ² (intensivt) Björlanda 418:1: 1700 m ² (extensivt), 30 m ² (intensivt) Björlanda 636: 4000 m ² (extensivt), 55 m ² (intensivt)
Antal arkeologtimmar i fält:	112
Antal maskintimmar:	56
Platsledare:	Ulf Ragnesten (Björlanda 314:1, 636) Karolina Kegel (Björlanda 418:1)
GSMA nr:	160010 (Björlanda 418:1), 160011 (Björlanda 314:1), 160012 (Björlanda 636)



Figur 1. Platsen för arkeologisk förundersökning visas med ring på Blå kartan, skala 1:100 000.



Figur 2. Pilen på kartan visar ungefärlig plats för arkeologisk förundersökning av forn lämning Björlanda 314, 418 och 336. Fastighetskartan, skala 1:20 000.

TOPOGRAFI OCH FORNLÄMNINGSMILJÖ

De tre förundersökta fornlämningarna Björlanda 314:1, 418:1 och 636 ligger i ett relativt flackt åkerlandskap mitt på Hisingen i Göteborgs kommun. De kan sägas ligga längst in i en dalgång som går från Björlanda kile i väster och in till Östergärde och Helgered i öster. De två vattendragen Osbäcken och Kålserebäcken rinner igenom området. Idag finns en större vägkorsning i närheten av de tre fornlämningarna. I nord-sydlig riktning går Hisingsleden och i öst-västlig riktning går Björlandavägen. Ett hundratal meter väster om denna vägkorsning finns ytterligare ett vägkryss - mellan Björlandavägen och Sörredsvägen. Den sistnämnda går söderut från Björlandavägen.

Fornlämning Björlanda 314:1 ligger NV om ett lågt bergsimpediment, ca 20 m över havet (figur 3). I väster ligger Hisingsleden och i norr Björlandavägen och Osbäcken. 1973 delundersöktes fornlämningen (Andersson 1974). Vid det tillfället grävdes provgropar som uppvisade få fynd varför undersökningen inte gick vidare. Mesolitiska fynd hade även tidigare ytplockats på fornlämningen. Vid den arkeologiska utredningen som Göteborgs stadsmuseum utförde 2015 (Kegel 2015) påträffades så mycket slagen flinta i schakt på Björlanda 314:1 att en ny förundersökning ansågs befogad. 1973 gjordes endast handgrävda provgropar, vilket kan förklara att man inte påträffade fler fynd.



Figur 3. Platsen för de tre fornlämningarna som dokumenteras i denna rapport. Figuren visar de aktuella fornlämningsytorna som blivit resultatet av förundersökningarna.

Fornlämning Björlanda 418:1 är en by-/gårdstomt efter Östergärde by. Fornlämningen ligger omedelbart öster om Hisingsleden och norr om Björlandavägen (figur 3). Bytomten är belägen på och kring flera små impediment med relativt mycket berg i dagen, omgiven av gräs- och buskbevuxen naturmark. Strax SV om bytomten passerar Osbäcken. Vid en utredning 1988 påträffades här ett fåtal anläggningar samt fynd av främst 17-1800-talskaraktär, såsom keramik, tegel, kritpipor och glas men även en bältesölja i järn (Ragnesten 1988). En förundersökning 2001 avgränsade fornlämningen åt öster (Rudd 2004). Fynd av samma karaktär som ovan påträffades då också men utan kontext. Vid båda undersökningarna framkom fynd och anläggningar av förhistorisk karaktär i form av bland annat slagen flinta och en härd.

Fornlämning Björlanda 636 hade beteckning "Internnummer 211" innan den blev inlagd i Riksantikvarieämbetets fornlämningsregister. Fornlämningen ligger topografiskt i skogsklädd naturmark (figur 3). I öster finns en mindre bergsrygg som begränsar boplatsen. Fornlämningen var inte känd innan den påträffades vid en arkeologisk utredning 2015. Flintavslag och enstaka keramikbitar fanns bland fynden, som framträdde i ett tunt, siltigt kulturlager under matjorden. Fornlämningen utgör en förhistorisk boplatz.

Innan förundersökningen utgjorde fornlämning Björlanda 314:1 endast en fyndplats, Björlanda 418:1 hade en något större utbredning än efter förundersökningen och Björlanda 636 var inte känd annat än genom den föregående arkeologiska utredningen.

SYFTE OCH UNDERSÖKNINGSMETOD

Förundersökningarna av de tre fornlämningarna skedde med hjälp av en mindre grävmaskin. På Björlanda 314:1 grävdes schakt genom matjorden på flera ställen för att begränsa fornlämningen till ytan och för att bestämma dess ålder och kulturtillhörighet. Boplatsen var delvis överlagrad av den postglaciala transgressionen varför en del schakt grävdes ganska djupt, för att komma igenom överlagrande grus- och lerlager.

Syftet med förundersökningen av Björlanda 418:1 var endast att avgränsa lämningen inom det planerade vägområdet. Ett flertal schakt grävdes i nära anlutning till Hisingsleden.

Vad gäller fornlämning Björlanda 636 låg denna i en mer skogsliknande terräng. Det var ändå möjligt att ta sig fram med en mindre grävmaskin för att ta upp schakt och begränsa fornlämningen till ytan samt bedöma dess ålder, innehåll och omfattning.

Alla schakt samt eventuella arkeologiska anläggningar mättes in med RTK-GPS och fotodokumenterades.

NATURVETENSKAPLIGA BESTÄMNINGAR

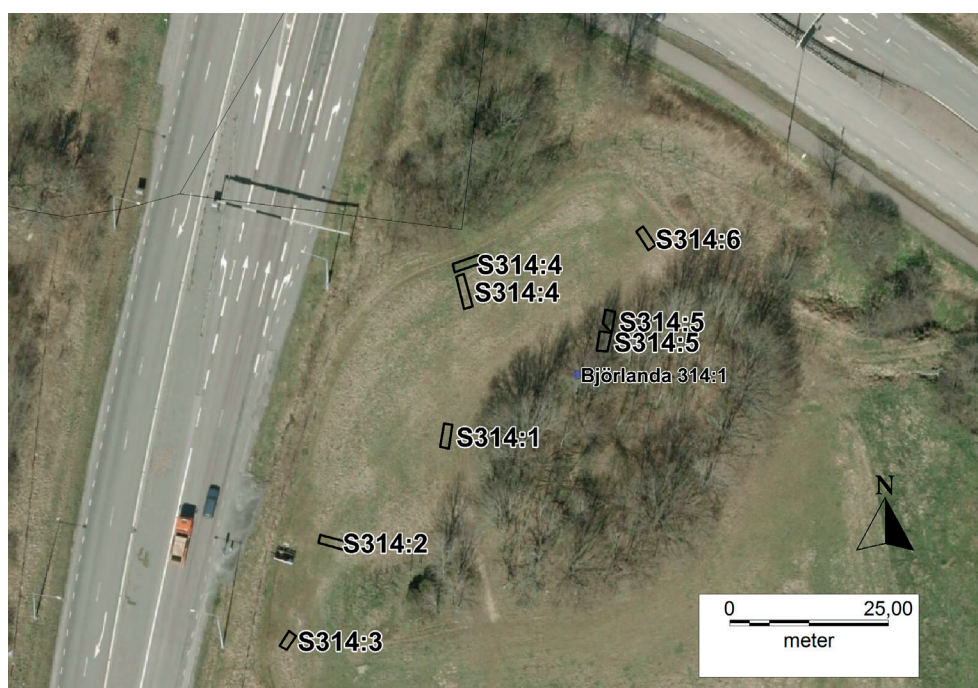
Inga naturvetenskapliga analyser har gjorts inom ramen för dessa förundersökningar.

GRÄVNINGSIAKTTAGELSER

Schakt- och anläggningsbeskrivningar från förundersökningarna på de tre fornlämningarna finns i bilaga 1 respektive bilaga 2. Nedan visas kartor över schaktens placering.

Björlanda 314:1

Björlanda 314:1 visade sig vara en mesolitisk boplats. Fynd av slagen flinta låg oftast i matjorden men även i underliggande gruslager och under lera som bedömdes vara postglacial. I schakten (figur 4) påträffades seneglacial lera (figur 5-6). Denna framkom på ungefär 1 m djup under dagens markyta. Den postglaciala leran framkom direkt under matjorden, på cirka 0,3 m djup. Någon anläggning påträffades inte på denna boplats. Fornlämningens utbredning efter förundersökningen framgår av figur 3.



Figur 4. Schakten på fornlämning Björlanda 314:1.



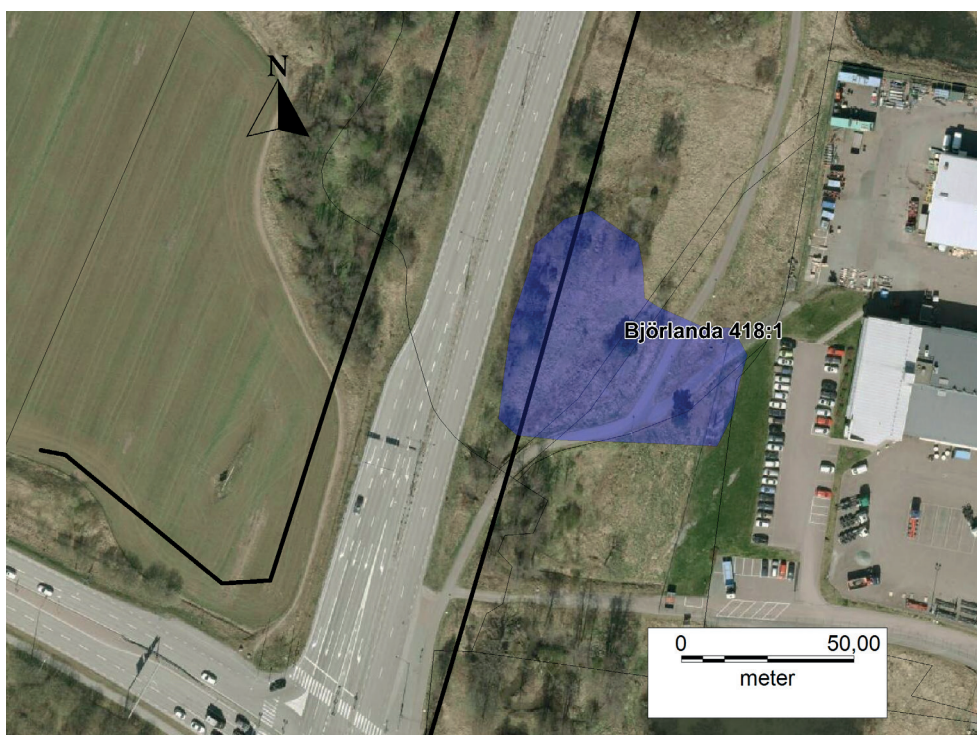
Figur 5. Schaktgrävning på fornlämning Björlanda 314:1. Foto mot nordväst.



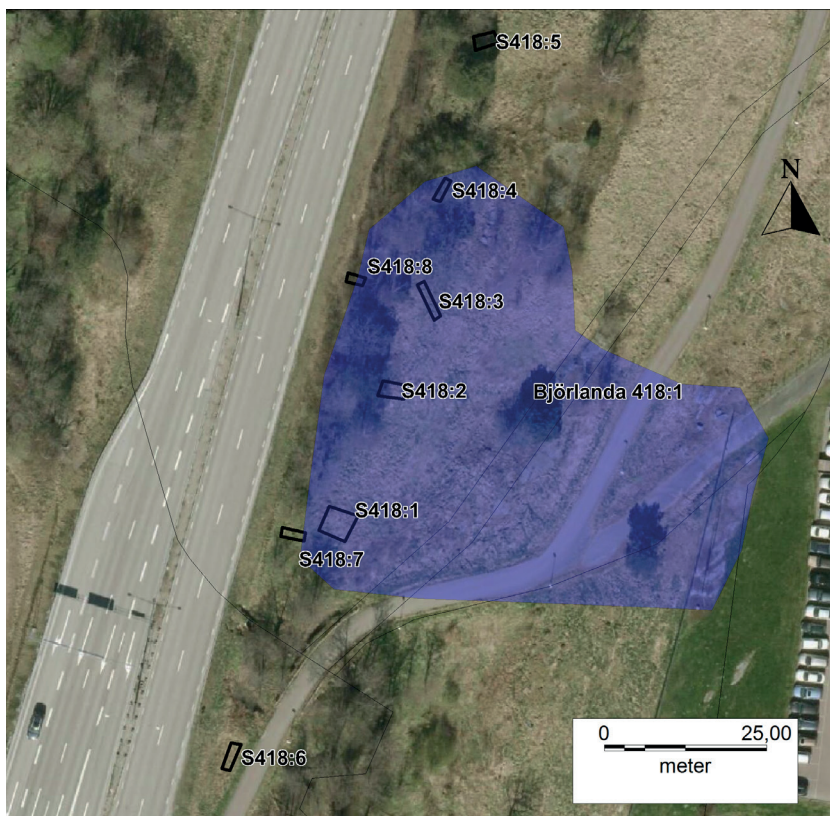
Figur 6. Gulaktig lera framträder under matjorden i schakt 4 på Björlanda 314:1. Under leran framkom fynd.

Björlanda 418:1

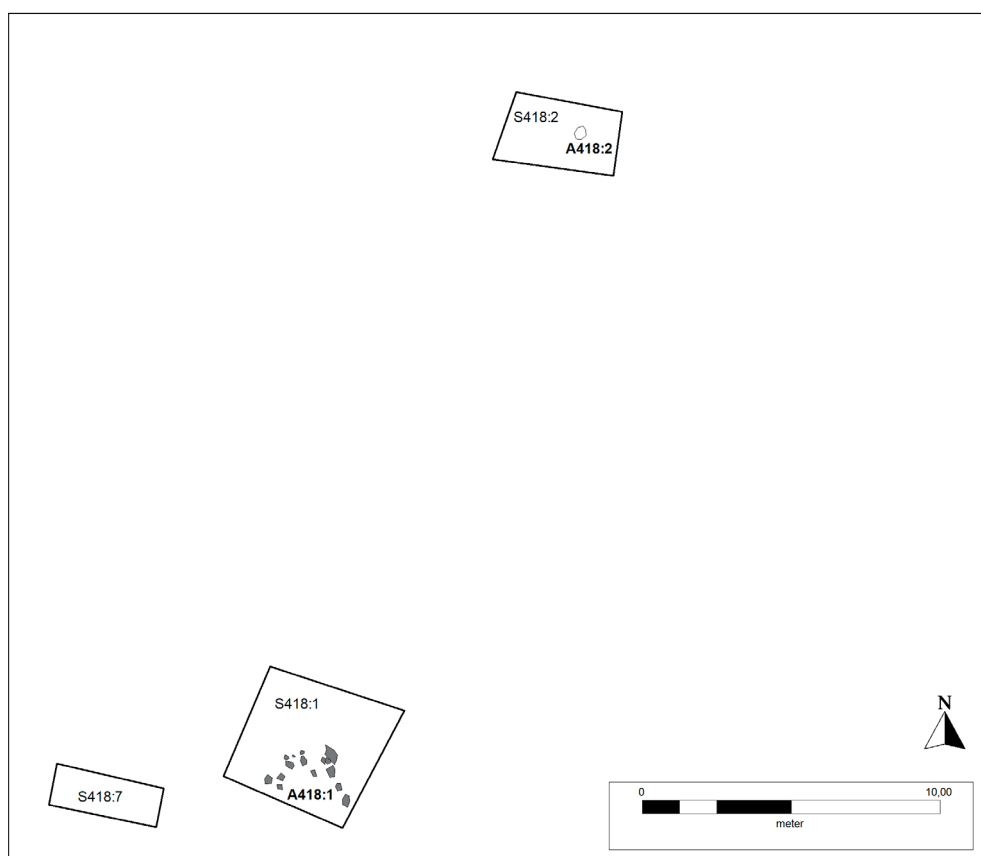
Fornlämning Björlanda 418 undersöktes endast i det område som skulle beröras av den planerade breddningen av Hisingsleden (figur 7). Under matjord och i vissa områden påförda lager fanns lera och gruslager. I schakt 1 och 2, på fornlämningens södra del, framkom två anläggningar (figur 8-9). De utgjordes av botten av en trolig syllstensgrund (figur 10) respektive en oval grop med fyllning av silt och kol. Anläggningarna är inte daterade, men har sannolikt anknytning till byplatsen Östergärde. I schakt 6 påträffades en äldre markhorisont i form av humös lera, ca 1 m under dagens markyta (figur 11). Fornlämningens tidigare utbredning kan efter undersökningen modifieras något. Fornlämningens nuvarande utbredning framgår av figur 3.



Figur 7. Fornlämning Björlanda 418:1 förundersöktes endast i avgränsande syfte inom vägområdet, som var en smal yta närmast Hisingsleden, här markerat med svart streck.



Figur 8. Schakten på fornlämning Björlanda 418:1.



Figur 9. Påträffade anläggningar i schakten på fornlämning Björlanda 418:1. Jämför figur 8.



Figur 10. Syllstensgrund i schakt 1 på fornlämning Björlanda 418:1.



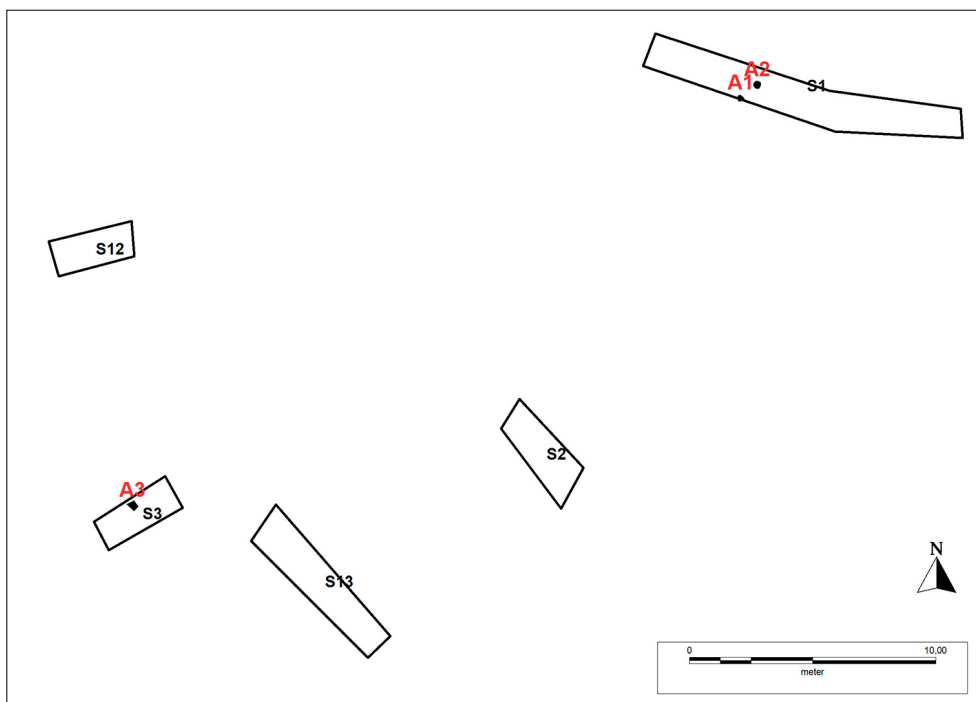
Figur 11. Under påförda lager av matjord och lera påträffades en äldre markhorisont ca 1 m under dagens marknivå. Schakt 6, fornlämning Björlanda 418:1.

Björlanda 636

På fornlämning Björlanda 636 grävdes sammanlagt 13 schakt (figur 12). Schakten i den södra delen av fornlämningen låg i något högre terräng än övriga delen av boplatzen. Det visade sig också vara i denna högre belägna delen som anläggningarna framkom och där fynden var mest frekventa (figur 13-14). På denna del av fornlämningen har det sannolikt legat en huslämning från förhistorisk tid. Här påträffades stolphål (figur 15) samt keramikskärvor och slagen flinta. Fornlämningen fortsatte dock även norrut ned på de lägre partierna, men här fanns inga anläggningar och fynden var fåtaliga. Fornlämningens nuvarande utbredning framgår av figur 3.



Figur 12. Schakten på fornlämning Björlanda 636. Innan förundersökningen var fornlämningens utbredning inte känd. Man visste bara att den fanns där den blå punkten här är markerad.



Figur 13. Anläggningarnas placering i schakten på fornlämning Björlanda 636. Jämför figur 8.



Figur 14. Tät lövskogsterräng på fornlämning Björlanda 636.



Figur 15. Stolphålsanläggning (A1) på fornlämning Björlanda 636.

FYNDBESKRIVNING

Samtliga fynd har sorterats enligt "Sorteringsschema för flinta" (Andersson m.fl. 1978). Fyndtabellerna bifogas denna rapport.

Fynden från Björlanda 314:1 utgjordes främst av flintavslag. Det enda redskap som påträffades var ett avslag med tillslagningskant. För övrigt fanns även flintkärnor samt spån.

Fyndmaterialet från by-/gårdsplatsen Björlanda 418:1 utgjordes av enstaka glasskärvor samt en bit glaserat rödgods. Därtill påträffades några flintavslag, som torde ha hamnat på platsen under sten- eller bronsåldern.

På fornlämning Björlanda 636 var fyndmaterialet förhållandevis stort. Många flintavslag påträffades och ett flertal redskap och kärnor av flinta. Därtill fanns ganska rikligt med förhistorisk keramik samt några bitar bränd lera.

DATERING OCH TOLKNING

Fornlämning Björlanda 314:1 har tolkats som en boplats från mesolitikum. Fynden och fyndförhållandena tyder på att boplatsen varit överlagrad av grus och lera från den postglaciala transgressionen. Boplatsen bör därför tillhöra mellanmesolitikum, närmare bestämt Sandarnakulturen (ca 8000-6000 f. Kr).

Fornlämning Björlanda 418:1 är en by- och gårdsplats efter gamla Östergärde by, som idag inte finns kvar. Förundersökningen berörde en mycket liten del av fornlämningen längs Hisingsleden i väst. Denna yta har varit kraftigt påverkad av senare tiders markstörningar, troligen främst genom bygget av Hisingsleden. I schakten 1-2 påträffades dock delvis bevarade byggnadslämningar i form av botten av en syllstensgrund, samt ett mycket litet fyndmaterial. Fornlämningen kunde därmed avgränsas inom det aktuella området till att endast omfatta ytan kring dessa schakt (figur 3).

Fornlämning Björlanda 636 hade ett fyndmaterial bestående av flinta, keramik och bränd lera. Tillsammans med stolphål som hittades i några av förundersökningsschakten, tyder fynd och fyndförhållanden på att här funnits en byggnad med tillhörande verksamhet och att denna verksamhet hör hemma i bronsålder. Denna datering görs huvudsakligen utifrån keramikens utseende. Stolphålen hade relativt stora dimensioner vilket tyder på att byggnaden utgjorts av ett större boningshus, ett så kallat långhus. Fynden låg i ett tunt kulturlager i anslutning till byggnadslämningen. Norr om byggnadslämningen fanns endast sporadiskt med fynd och inte några anläggningar. På detta något lägre belägna område kan boplatsen ha utnyttjats för annan verksamhet i form av odling och betesdrift, men några spår av detta annat än enstaka flintfynd iaktogs inte.

ANTI-KVARISK BEDÖMNING

De tre fornlämningarna Björlanda 314:1, Björlanda 418:1 och Björlanda 636 har avgränsats till ytan, och Björlanda 314:1 samt 636 även bedömts till innehållet. Utbredningen av de tre fornlämningarna framgår av figur 3.

Utbredningen av Björlanda 418:1 har delvis ändrats i förhållande till vad som var känt innan förundersökningen. Fornlämningen kommer inte att beröras av det planerade vägprojektet, förutsatt att planen inte ändras. Fornlämningens utbredning utanför det undersökta området kvarstår som tidigare.

Fornlämningarna Björlanda 314:1 och Björlanda 636 ligger helt inom området för den planerade ombyggnaden av vägkorsningen mellan Hisingsleden och Björlandavägen. Om byggplanerna inte ändras kommer dessa fornlämningar att behöva undersökas och borttagas i enlighet med kulturmiljölagen.

LITTERATUR

Andersson, Stina. 1974. Heljered Björlanda 312-315. Boplatssområde äldre stenålder. *Fyndrapporter 1974*. Göteborgs stadsmuseum. Arkeologisk arkivrapport 1973:09.

Andersson, Stina, Rex Svensson, Karin, Wigforss, Johan. 1978. *Sorteringsschema för flinta*. Särtryck ur FYNDRapporter 1978.

Kegel, Karolina. 2015. Utredning längs Hisingsleden. *Arkeologisk rapport från Göteborgs Stadsmuseum 2015:07*.

Ragnesten, Ulf. 1988. Rapport över arkeologisk förundersökning för Västgas II i Göteborgs kommun nov 1988. *Göteborgs stadsmuseum. Arkeologisk arkivrapport 1988:01*.

Rudd, Petra. 2004. Förundersökning i Östergärde. *Arkeologisk rapport från Göteborgs Stadsmuseum 2004:58*.

Fyndtabell Bj 314:1

GSMA

160011:	Schakt	Lager	Sakord	st	gr	Material	Beskrivning
1	S1	L1	Övrig kärna	1	154	Flinta	
2	S1	L1	Avslag	1	6	Flinta	
3	S1	L2	Spån	1	2	Flinta	
4	S1	L2	Avslag	16	158	Flinta	
5	S2	L2	Avslag	17	165	Flinta	
6	S4	L1	Plattformskärna F	1	69	Flinta	
7	S4	L2	Avslag	2	3	Flinta	
8	S5		Avslag med tillslagningskant	1	49	Flinta	
9	S5		Avslag	3	10	Flinta	

Fyndtabell Bj 418:1

GSMA

160010:	Schakt	Sakord	st	gr	Material	Beskrivning
1	S1	Avslag	2	44	Flinta	
2	S1	Glas	1	61	Glas	Flaskbotten
3	S1	Glas	1	2	Glas	Fönsterglas
4	S1	Skärva	1	1	Rödgoods	Glaserat
5	S5	Avslag	1	3	Flinta	

Fyndtabell Bj 636

GSMA

160012:	Schakt	Anl	Sakord	st	gr	Material	Beskrivning
01	1		Övrig kärna	1	192	Flinta	
02	1		Övrig kärna	1	39	Flinta	
03	1		Avslagsskrapa A	1	14	Flinta	Del av
04	1		Avslag	23	297	Flinta	
05	1		Skärva	9	49	Keramik	grovmagrat, orange sidor, en skärva
06	1	1	Avslag	1	1	Flinta	
07	1	1	Skärva	2	29	Keramik	grovmagrat, brunorange sidor
08	1	1	Bit	1	3	Lera	Br lera
09	2		Övrig kärna	1	87	Flinta	
10	2		Avslag	3	61	Flinta	
11	2		Skärva	1	2	Keramik	finmagrad
12	3		Knacksten	1	303	Flinta	Sprucken
13	3		Kniv	1	20	Flinta	
14	3		Stycke med retusch	1	8	Flinta	
15	3		Avslag	6	31	Flinta	
16	4		Övrig kärna	1	26	Flinta	
17	4		Mikrospån	1	1	Flinta	
18	4		Avslag	6	27	Flinta	
19	4		Skärva	1	4	Keramik	finmagrad
20	4		Bit	1	4	Lera	Br lera
21	5		Stycke med tillslagningskant	1	14	Flinta	
22	5		Avslag	5	33	Flinta	
23	6		Avslag	2	35	Flinta	
24	7		Avslag med retusch	1	6	Flinta	
25	8		Knacksten	1	256	Flinta	
26	8		Avslag	2	24	Flinta	
27	8		Fragment	4	1	Keramik	
28	9		Avslag med retusch	1	2	Flinta	
29	9		Avslag	2	1	Flinta	
30	10		Avslag	1	20	Flinta	
31	11		Plattformskärna A	1	34	Flinta	
32	11		Mikrospån	1	1	Flinta	
33	12		Avslag	1	1	Flinta	
34	13		Stycke med tillslagningskant	1	12	Flinta	
35	13		Avslag	4	31	Flinta	
36	13		Spån	1	1	Flinta	

BILAGA 1. Schakt FU

BJÖRLANDA 314:1

Schaktnr	Lagerföljd (m)	Kommentar
S314:1	0-0,3 matjord 0,3-0,7 postglacial lera 0,7-0,8 grus med kol 0,8- grå senglacial lera	Fyndförande gruslager 19,6 m ö h
S314:2	0-0,3 matjord 0,3-0,4 grus 0,4- senglacial lera	Fyndförande gruslager 20,7 m ö h
S314:3	0-0,3 matjord 0,3- senglacial lera under postglacial lera	
S314:4	0-0,3 matjord 0,3-0,9 postglacial lera 0,9-1,0 grus 1,0- senglacial lera	Fyndförande gruslager 18,5 m ö h, något mindre fynd än i S314:1.
S314:5	0-0,4 matjord 0,4-1,1 postglacial lera 1,1-1,2 grusig grå sand 1,2 grå senglacial lera	Fyndförande gruslager 18,6 m ö h, enstaka avslag
S314:6	0-0,25 matjord 0,25-0,9 postglacial lera 0,9-1,0 grå grusblandad sand 1,0- grå senglacial lera	Fyndförande gruslager 18,0 m ö h, fåtal flintor

BJÖRLANDA 418:1

Schaktnr	Lagerföljd (m)	Kommentar
S418:1	0-0,5 påförd matjord och grus 0,5-0,6 påförd lera 0,6- rödbrunt siltigt grus	Fåtal fynd av rödgods, glas och flintavslag, delvis i påförda lager. Möjlig syllstensgrund (A418:1) i gruslagret. Berg under matjorden i schaktets N del.
S418:2	0-0,6 påförda lager 0,6- grusig silt	Mörkfärgning A418:2 i siltlagret. Berg går i dagen på 0,4 m djup i schaktets Ö ände.

S418:3	0-0,35 påförda lager 0,35- grusig gul silt, sten	I schaktets NV del kommer berg direkt under grästorven.
S418:4	0-0,2 påförd silt och matjord 0,2-0,3 matjord, omrörd 0,3-0,5 brun omrörd silt med matjordsinslag 0,5- gul silt, naturlig	
S418:5	0-0,15 matjord 0,15-0,35 brun silt med järnutfällning 0,35- gul lera	
S418:6	0-1,0 påförda lager 1,0-1,2 äldre markhorisont av humös lera 1,2 lera	
S418:7	0-0,25 påförd matjord och lera 0,25-0,7 postglacial lera 0,7-(1,0) gul silt	
S418:8	0-0,5 påförda massor	I schaktets SÖ del går berget i dagen direkt under grästorven. Vatten strömmar fram på 0,4 m djup.

BJÖRLANDA 636

Schaktnr	Lagerföljd (m)	Kommentar
S1	0-0,2 förna och humus 0,2-0,3 kulturlager, delvis påverkat av odling 0,3-0,4 ljusare kulturlager 0,4- siltig lera	Stolphål A1 och A2
S2	0-0,2 matjord 0,2-0,3 kulturlager 0,3- lerig silt	Fynd av keramik och flinta i kulturlagret.
S3	0-0,2 matjord 0,2-0,4 lerig silt och därunder tunt gruslager 0,4- lera	Mörkfärgning A3 framkom i leran. Fynd av flinta i silt- och gruslager.

S4	0-0,12 Förna och humus 0,12-0,25 yngre odlingslager 0,25-0,4 kulturlager 0,4 siltig lera	
S5	0-0,07 förna och humus 0,07-0,3 yngre odlingslager 0,3-0,36 kulturlager 0,36- lera	Få fynd i kulturlagret.
S6	0-0,25 yngre odlingslager 0,25-0,32 kulturlager 0,32- lera	
S7	-	Påförda ler- och grusmassor ovanpå ett tunt sandlager. Därunder berg. Fynd av ett flintavslag.
S8	0-0,2 yngre odlingslager 0,2-0,25 kulturlager, lerigt 0,25 lera	Enstaka flintavslag och en kärna.
S9	0-0,23 yngre odlingslager 0,23-0,26 kulturlager, lerigt/ grusigt 0,26- lera	Enstaka flintor
S10	0-0,35 matjord/odlingslager 0,35- lera	Ett avslag
S11	0-0,3 matjord/odlingslager 0,3-0,33 kulturlager 0,33- lera	Fynd av en kärna och ett avslag.
S12	0-0,1 förna/humus 0,1-0,3 silt 0,3 lera	Ett avslag i siltlagret.
S13	0-0,1 förna/humus 0,1-0,3 kulturlager. Silt med kolstänk och enstaka stenar. 0,3-0,5 undre del av kulturlagret 0,5- siltig lera ²⁶	Härdrest A4 på 0,3 m djup. Fynd av flinta.

BILAGA 2. Anläggningar FU

FU Björlanda 418

Anl-nr	Anl-typ	Mått (m)	Beskrivning
A418:1	Syllstensgrund?	3,2 x 2,5	Stenar, ca 0,15-0,55 m i diameter, lagda i vinkelform. Hörn av husgrund? Om- delbart ovan stenarna fanns en påfört lerlager.
A418:2	Mörkfärgning	0,5 x 0,4	Oval. Fyllning av mörk gråbrun silt med kolinslag. Ej undersökt.

FU Björlanda 636

Anl-nr	Anl-typ	Mått (m)	Beskrivning
A1	Stolphål	3,0 diam 0,25 djup	Ovalt. Fyllning av hårt packad, gul lerig silt i anläggningen mitt samt brun siltig sand längs ytterkanterna. Kol- inslag, särskilt i anläggningens södra ände, samt ett tiotal små skörbrända stenar 0,03-0,05 m i diameter. Fynd av bränd lera, keramik, avslag.
A2	Stolphål	0,2 diam	Runt. Ej undersökt.
A3	Mörkfärgning	0,4 x 0,3	Rektangulär. Fortsatte in i schaktkan- ten. Ej undersökt.
A4	Härdrest	0,7 diam	Sönderplöjd, närmast rund. SV om anläggningen låg stenar och avtryck av stenar.

