



Arkeologisk utredning av två områden för detaljplan i Björlanda och Lilleby

Rapport 2017:68
Arkeologisk utredning

Västra Götalands län, Bohuslän,
Göteborgs kommun, Björlanda socken,
Kvisljungeby 2:252, Lilleby 32:1, Låssby 1:2 med flera

Johannes Nieminen

Arkeologisk utredning av två områden för detaljplan i Björlanda och Lilleby

Rapport 2017:68
Arkeologisk utredning

Västra Götalands län, Bohuslän,
Göteborgs kommun, Björlanda socken,
Kvisljungeby 2:252, Lilleby 32:1, Låssby 1:2 med flera

5.1.1-2016-00220

Johannes Nieminen



Arkeologerna
Statens historiska museer

Arkeologerna

Statens historiska museer

Våra kontor

Linköping

Lund

Möln dal

Stockholm

Uppsala

Kontakt

010-480 80 00

info@arkeologerna.com

fornamn.efternamn@arkeologerna.com

www.arkeologerna.com

Arkeologerna

Statens historiska museer

Rapport 2017:68

Upphovsrätt, där inget annat anges, enligt Creative Commons licens CC BY.

Villkor på <http://creativecommons.org/licenses/by/2.5/se>

Bildredigering: Henrik Pihl

Layout: Lena Troedson

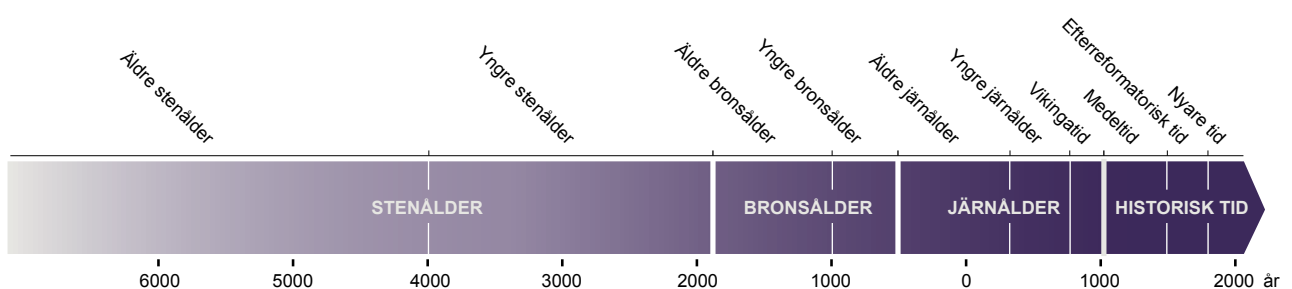
Omslag framsida: Stenbron som ligger längs gamla Lillebyvägen.

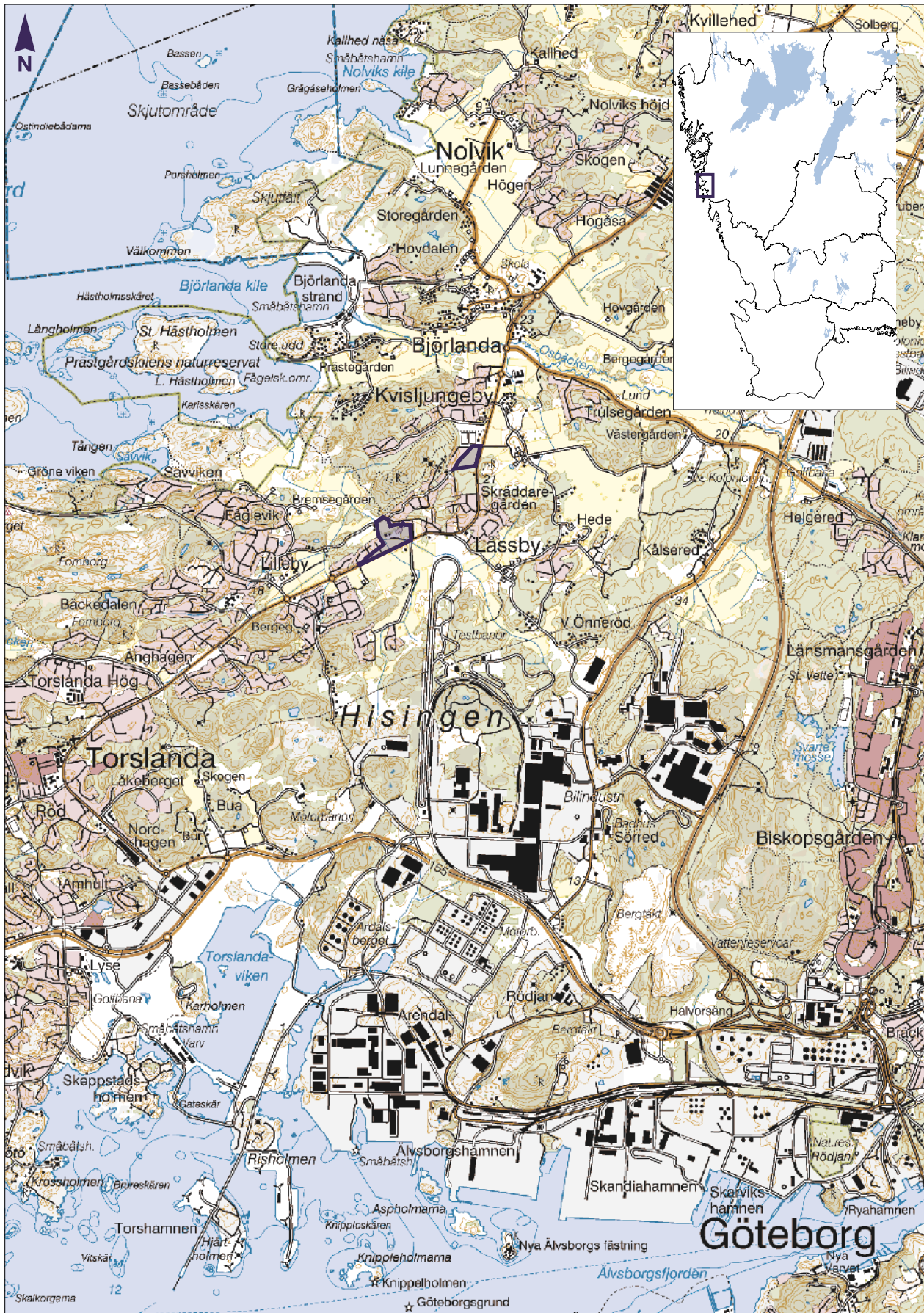
Foto: Johannes Nieminen.

Tryck/utskrift: Arkitektkopia AB, 2017

Innehåll

Inledning	5
Utredningens förutsättningar och omfattning	5
Sammanfattning	5
Topografi och fornlämningsmiljö	5
Område 1	5
Område 2	7
Syfte och målsättning	9
Metod och genomförande	9
Dokumentation	10
Ortnamn och historiska kartor	10
Alf Ericsson	
Område 1	10
Område 2	13
Sammanfattande kommentar	14
Resultat	14
Område 1	14
Område 2	17
Antikvarisk bedömning	19
Referenser	19
Administrativa uppgifter	20





Figur 1. Läget för undersökningen markerat på utsnitt ur Terrängkartan, blad 552 Norra Göteborg (skala 1:50 000), och Sverigekartan.

Inledning

Fastighetskontoret avsåg att upprätta detaljplan för bostäder, skola med mera inom Björlanda och Lilleby i Göteborgs kommun. Med anledning av planarbetet beslutade Länsstyrelsen i Västra Götaland att en arkeologisk utredning skulle genomföras inom två separata områden. Utredningen genomfördes av personal från Arkeologerna, Statens historiska museer i Mölndal.

Utredningens förutsättningar och omfattning

Utredningen omfattade två delområden (Område 1 och 2). Område 1 utgjorde en cirka 25 600 kvadratmeter stor yta, medan Område 2 bestod av ett cirka 71 500 kvadratmeter stort område. Fältdelen av utredningen genomfördes av två arkeologer med hjälp av grävmaskin/grävmaskinist under loppet av åtta fältdagar. I fälttiden ingick även en okulär inventering av de båda ytorna.

Sammanfattning

Inför att upprättandet av en detaljplan i Björlanda och Lilleby i Göteborg kommun genomfördes en arkeologisk utredning av två områden. Vid sökschaktningen påträffades inga fornlämningar. I samband med inventeringen dokumenterades emellertid tre övriga kulturhistoriska lämningar. Dessa utgjordes av en hög som troligen tillkommit i samband med rätning av en bäckfåra. Ett röjningsröse som anlagts i kanten av gammal odlingsmark samt en stenbro, belägen där Gamla Lillebyvägen passerar bäcken som bildar gräns mellan Kvisljungeby och Lilleby socknar.

Topografi och fornlämningsmiljö

Område 1

Området består av svagt nordöstsluttande jordbruksmark, belägen mellan cirka 15 och 20 meter över havet. I sydväst övergår jordbruksmarken i ett högt beläget bergsområde och i söder och sydöst bryts åkerlandskapet av några trädbevuxna impediment.

På ett av impedimenten återfinns ett gravfält med beteckningen Björlanda 5:1. Gravfältet, som ligger cirka 100 meter sydöst om utredningsområdet, går under namnet "Ambros kulle" och är ett av de största och mest välbevarade i Göteborgs kommun (figur 3). Det tillhör den yngre järnåldern och sannolikt främst vikingatid. Sammantaget återfinns ett 40-tal gravmonument på gravfältet. De utgörs främst av runda stensättningar, men även högar och två skeppsformiga stensättningar finns representerade. Gravfältet är inte undersökt.



Figur 2. Utredningsområdet markerat på utsnitt ur Fastighetskartan, blad 7B1cNO, 7B1NV. Skala 1:10 000.

Gravfältet ligger cirka 250 meter sydväst om Kvislungeby som är känt i skriftliga källor från 1300-talet. Sambandet mellan gravfält och bybildning kan vara ursprungligt i den meningen att läget för bebyggelsen kan vara samtida med gravfältet.

I de sadeldalar, gipar och slanter som återfinns på bergsområdet sydväst om Område 1 finns ett flertal registrerade boplatser. Merparten av lokalerna har daterats till stenålder. Två exempel på dessa utgörs av den slutundersökta Björlanda 301 samt Björlanda 303, som delundersökts ett flertal gånger. Inom Björlanda 301 påträffades ett omfattande flintmaterial från hensbackakultur, medan undersökningarna av Björlanda 303 har resulterat i fynd och lämningar från skilda faser av mesolitikum samt brons- och järnålder.

Område 2

Område 2, som ligger mellan cirka 3 och 7 meter över havet, består av en cirka 71 500 kvadratmeter stor yta. Landskapet utgörs främst av öppen jordbruksmark. Centralt inom området löper ett trädbevuxet höjdparti från väster till öster. I nordöst övergår landskapet kring Område 2 i ett högt beläget bergsparti (figur 4 och 5). I ett större perspektiv ligger området i sydöstra delarna av det så kallade "bronsålderssundet", som är en del av det sund som sträckte sig tvärs över Hisingen under bronsåldern. Bronsålderssundet är bland annat intressant på grund av fornlämningarnas läge i förhållande till stranden under bronsålder. Längs det dåtida sundets norra sida finns ett tiotal boplatser. De flesta är inte undersökta. Insamlade lösfynd visar dock att flera av boplatserna kan dateras till sten- och bronsålder. På bergshöjderna ovanför boplatserna återfinns gravar från brons- och järnålder. De stora rösen på bergstopparna är från



Figur 3. Översiktbild som visar delar av Område 1. I bakgrunden syns det impediment där gravfältet "Ambros kulle ligger". Foto: Johannes Nieminen.



Figur 4. Översiktbild utav delar av Område 2 mot nordöst. I bakgrunden skymtar det trädbevuxna höjdpartiet som skär genom området. Foto: Johannes Nieminen.



Figur 5. Bilden, som är tagen mot nordöst, visar delar av de norra ytorna inom Område 2. I bakgrunden kan "bronsåldersundets" södra del skönjas. Foto: Johannes Nieminen.

bronsåldern och ingår i ett rösestråk, som sträcker sig längs västkusten, från Varberg upp till norska gränsen. Inom en sträcka på cirka 400 meter nordväst om Område 2 finns ett tiotal registrerade fornlämningar. Fornlämningarna återfinns i en brytzone mellan den lägre liggande jordbruksmarken och det bergsområde som ligger nordöst om Område 2. Fornlämningarna utgörs bland annat av fyra boplatser där man samlat in flintartefakter, två stensättningar samt en plats för borttagna gravar. Platsen för de borttagna gravarna ligger i direkt anslutning till det nordöstra hörnet av Område 2 (Björlanda 38:1). I Fornsök beskrivs läget för de borttagna gravarna som osäkert, inom området ska även fynd av flinta och en härd ha påträffats. På de högre belägna partierna nordöst om Område 2 finns ytterligare ett tiotal registrerade boplatser. Flertalet av boplatserna har dateringar till stenålder, men det förekommer även fynd och lämningar från brons- och järnålder på lokalerna.

Syfte och målsättning

Målsättningen var att resultaten från den arkeologiska utredningen skulle utgöra ett fullgott planerings- och beslutsunderlag för länsstyrelsen och exploatören. Därför syftade utredningen till att klargöra vilka forn- och kulturhistoriska lämningar som fanns inom Område 1 respektive Område 2. I den arkeologiska utredningen ingick även att avgränsa den tidigare registrerade Björlanda 38:1 i förhållande till planområdet.

Metod och genomförande

Innan fältarbetet påbörjas genomförs studier av historiska kartor, arkivmaterial samt den strandlinjeförskjutningskurva som berörde Område 1 och 2. Kart- och arkivstudierna syftade till att skapa en bild av den historiska markanvändningen i området, vilket var av särskild betydelse inom Område 1 eftersom ytan ligger i anslutning till det gamla byläget Kvisljungeby samt det vikingatida gravfältet Björlanda 5:1. Studier av strandlinjeförskjutningskurvan syftade främst till att identifiera potentiella ytor för överlagrade mesolitiska boplatser inom berörda höjdnivåer.

Innan schaktgrävningen påbörjas gjordes en inventering av utredningsområdet. Inventeringen syftar till att lokalisera okända fornlämningar ovan mark samt söka efter upplöjda fynd i åkermarken. Inventeringen syftade även till att planlägga hur schaktgrävningen skulle genomföras och prioriteras.

Det fortsatta fältarbetet utförs sedan genom schaktgrävning med bandgående grävmaskin. Avsikten med schaktens placering var att täcka in utredningsområdet i största möjliga mån. Deras exakta lokalisering i terrängen påverkas dock av rådande mark- och fyndförhållanden. Inom Område 1 grävdes ett antal djupschakt. Djupschakten syftade till att påvisa eventuella in- om- och överlagrade mesolitiska lämningar inom området.

Schakten grävdes skiktvis så att eventuella fynd kan relateras till olika lager. Vid schaktningen gjordes en noggrann rensning i syfte att eftersöka anläggningar och fyndkoncentrationer (figur 6).

Vid schaktgrävningen inom Område 1 utförs systematisk metalldetektering. Metalldetekteringen genomfördes främst för att påvisa eventuella metallfynd från sönderplöjda flatmarksgravar i matjordsskiktet (figur 6). Eftersom området ligger i anslutning till det vikingatida gravfältet Björlanda 5:1 kunde potentiellt gravar av denna typ finnas inom Område 1.

Dokumentation

Vid utredningen mättes sökschakt och andra arkeologiska iakttagelser in med DGPS. Detsamma gällde lämningar synliga ovan mark. Fältinmätningar, beskrivningar och lågupplösta foton lades in i Intrasis för vidare bearbetning i ArcGis/ArcMap, enligt Arkeologerna, Statens historiska museers standard. Intrasisprojektet arkiveras hos Arkeologerna, Statens historiska museer och finns tillgängligt för Intrasisanvändare. Foton arkiveras digitalt, enligt direktiv från Antikvarisk-Topografiska Arkivet (ATA). Fotodokumentation sker fortlöpande.

Ortnamn och historiska kartor

Alf Ericsson

Utredningen omfattar två skilda områden i Björlanda socken på Hisingen. Sockennamnet har övertagits från Björlanda by. Björlanda kyrka omtalas första gången 1369 (SDHK-nr 9519) och Björlanda socken första gången 1381 (SDHK-nr 118959; DN 5 nr 322). Björlanda socken räknades förr till Västra Hisings härad i Göteborgs och Bohus län och före det svenska maktövertagandet 1658 till Hisings skeppsreda (*skippreida*) i Norge (Styffe 1911, s. 442).

Område 1

Utredningsområde 1 ligger i Kvislungeby. I äldre tid (fr.o.m. 1500-talet) kallades orten *Kvisslingeby*, vilket i sin tur är en förvanskning av ett äldre **Kutlungaby*. Från medeltiden (1388, 1402) är nämligen skrivformen *Kutlung(h)abø* känd. Namnets förled är genitiv av en personbeteckning *kutlungar*, snarast bildad till ett från svenska dialekter känt terrängbetecknande *knut* 'knöl, kulle' (SOL, s. 179). Bytomten ligger på en höjd och i närheten finns ytterligare kullar och höjder, däribland Ambros kulle. På den senare ligger ett gravfält bestående av 7 högar, 29 runda stensättningar, 2 treuddar och 2 skeppsformiga stensättningar (RAÅ-nr Björlanda 5:1). Gravformerna tyder på en datering till yngre järnålder. Sammanhanget talar för att byn har förhistoriskt ursprung.

I den första svenska jordeboken redovisas 2 skattehemman och 1 kronohemman i Kvislungeby (Jb 1659). I samma jordebok omtalas också att i en av skattegårdarna äger sockenkyrkan 2 öresbol jord. I Bohuslän användes den norska jordräkningen i markebol, öresbol och örtugsbol. Systemet hade sitt ursprung i avradsberäkning (Steinnes 1936, s. 141ff.). Utmärkande för Norge var också "skyldeiesystemet" genom vilket i synnerhet kyrkan ägde små jordlotter och gårdsparter. Andelarna var ideella i den meningen att de var för små för att bru-

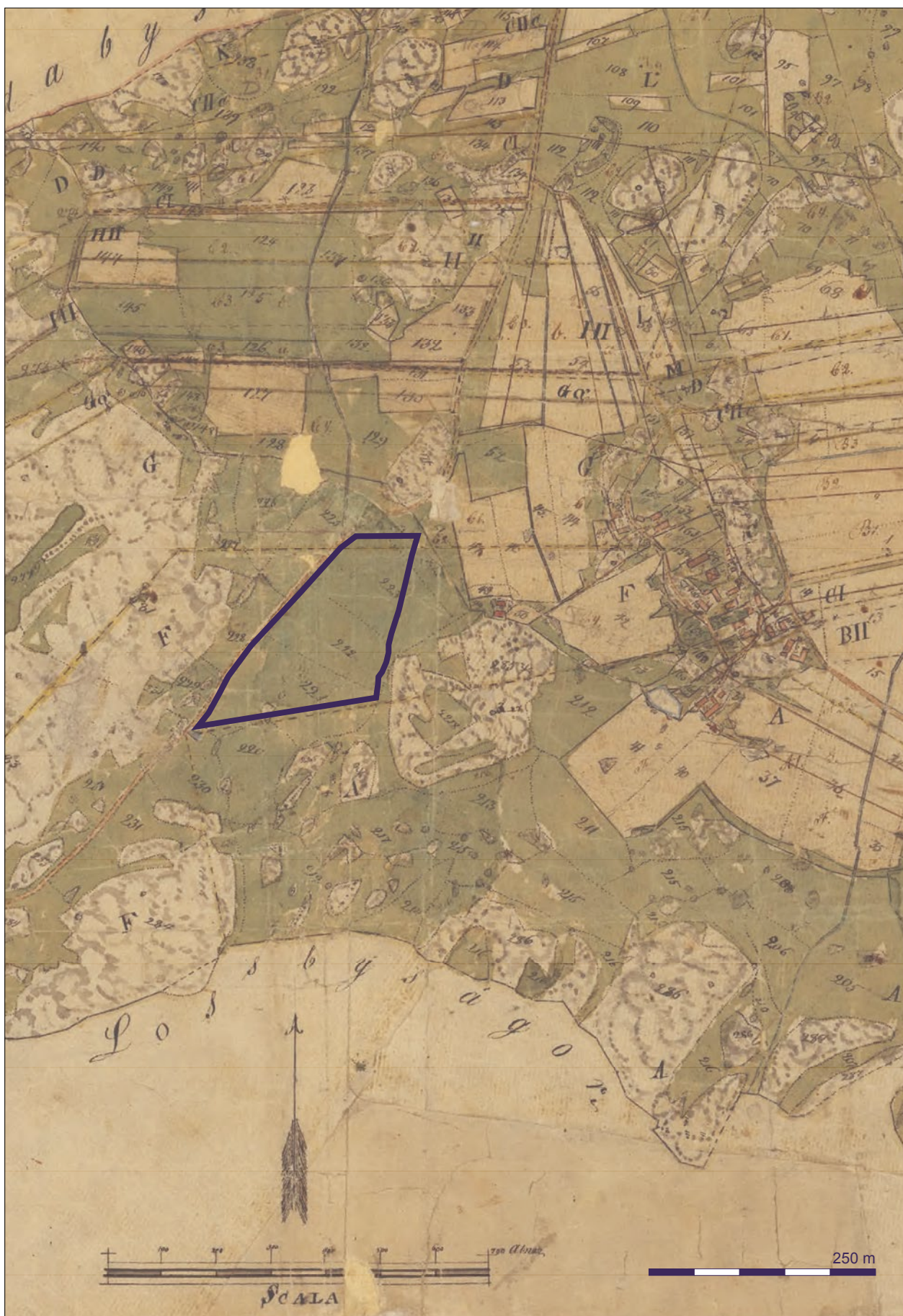


Figur 6. Anders Kjellin metalldetekterar området närmast gravfältet, Björlanda 5:1. Foto: Johannes Nieminen.

kas var och en för sig. Istället ägde man avkastningen från dem (Øye 2002, s. 229f.).

Den äldsta kartan över Kvislungeby är från 1793 och upprättades inför storskiftet (LSA N5-14:1). I byn fanns då fortfarande tre hemman. Dessa hette Kronogården, Trulsegården och Skomakaregården. Nämnade karta redovisar endast inägorna (åker och äng). Bland annat framgår att åkermarken var tegskiftad. Utredningsområdet faller emellertid inom vad som förr var utmark. En anteckning på kartan upplyser om att området ligger inom byns kohage. Laga skifteskartan från 1852 omfattar förutom inägorna också utmarken och av denna lantmäteriakt framgår att utredningsområdet mycket riktigt ligger inom en beteshage (LMA 14-BJL-96). Samma markanvändning redovisas på en utmarkskarta över Björlanda socken från 1802 (LMA BJL-28).

Ett utsnitt av laga skifteskartan redovisas i figur 7. Ambros kulle ligger strax sydöst om utredningsområdet och bytomten ligger ytterligare ett stycke österut. Utmed utredningsområdets västra kant löper en väg som går till Björlanda kyrka. Denna väg synes vara av hög ålder. Den finns med på kartan från 1802, men är troligen äldre än så. Vägens fortsättning mot norr finns redovisad något tidigare på 1793 års karta.



Figur 7. Utsnitt ur en karta över Kvislungeby från 1852 (LMA 14-BJL-96). Skala 1:6000.

Område 2

Inom utredningsområde 2 möts tre byar, nämligen Kvislungeby, Lilleby och Låssby.

På Kvislungebys ägor faller utredningsområdet inom en ängsmark. Laga skifteskartan uppger om att den kallas Stenbroängen (nr 237). Samma väg som omtalades ovan i anslutning till Område 1 löper utmed nordvästra kanten av Område 2. På gränsen mot Lilleby passerar vägen ett vattendrag. Sannolikt har här funnits en stenbro.

Lilleby var den största av de här berörda byarna. För Lilleby redovisar nämnda jordebok 4 skattheimman, 1 helt kronohemman och 1 halvt kronohemman (Jb 1659). Den äldsta kartan är från 1765 och den gjordes inför storskiftet (LSA N5-18:1). Enligt denna faller utredningsområdet inom byns äng. Nämnda väg löper norr om en bergsrygg som heter Stenbroå's (Stenbro åhs). Vägen har fortsatt söderut till Lilleby bytomt och i motsatt riktning till Björlanda kyrka. Vägens eventuella fortsättning har inte undersökts. Enligt en karta från 1827 ligger utredningsområdet fartfarande inom byns äng (LSA N5-18:2). Nämnda lantmäteriakt har följande namn på byns sex hemman:



Figur 8. Låssby 1695. Geometrisk avmätning av Johan Bosson Kempensköld. Först i mitten av 1690-talet kom den geometriska kartläggningen av Bohuslän igång på allvar. Utredningsområdet faller inom byns äng.

Nordgården, Mellangården, Kronogården, Elveregården, Sörgården och Bergegården.

Jordeboken redovisar för Låssby 2 hela skattehemman, 1 halvt skattehemman och 1 frälsehemman (Jb 1659). Den äldsta kartan över Låssby är en geometrisk avmätning från 1695 (LSA N5-20:1). Denna ingår bland de första lantmäteriakterna som upprättades i Bohuslän (figur 8). Antalet hemman och deras taxering är oförändrad sedan 1659. Vidare upplyser kartans beskrivning om att gärdesgårdarna är av sten. Utredningsområdet faller inom byns äng (litt. E).

Över Låssby finns också en storskifteskarta från 1799 (LSA N5-20:2). På denna redovisas åkermarkens tegskifte. Vidare framgår att byns fyra hemman benämndes Skraddaregården, Innegården, Knappegården och Sörgården. Utredningsområdet ligger alltjämt inom byns äng.

Sammanfattande kommentar

De tre berörda byarna var för bohusländska förhållanden tämligen stora. Antalet hemman/gårdar varierade mellan tre och sex. Åkermarken var tegskiftad och ängen samfälld. Åker och äng låg inom ett gärde och odlingsystemet har således varit ensäde. Jorden var värderad efter det norska systemet med en indelning i markebol, öresbol etc. Trakten ansluter väl till vad som tidigare är känt om Bohusläns historiska odlingslandskap (Widgren 1997). Utredningsområdena faller inom antingen historisk ängsmark eller beteshagar. Ovan har en äldre vägsträckning lyfts fram. Där vägen passerar vattendraget mellan Kvisljungeby och Lilleby har det senast på 1700-talet sannolikt funnits en stenbro. Denna har gjort avtryck i kulturlandskapet genom att vissa ägonamn innehåller ordet *stenbro*.

Resultat

Område 1

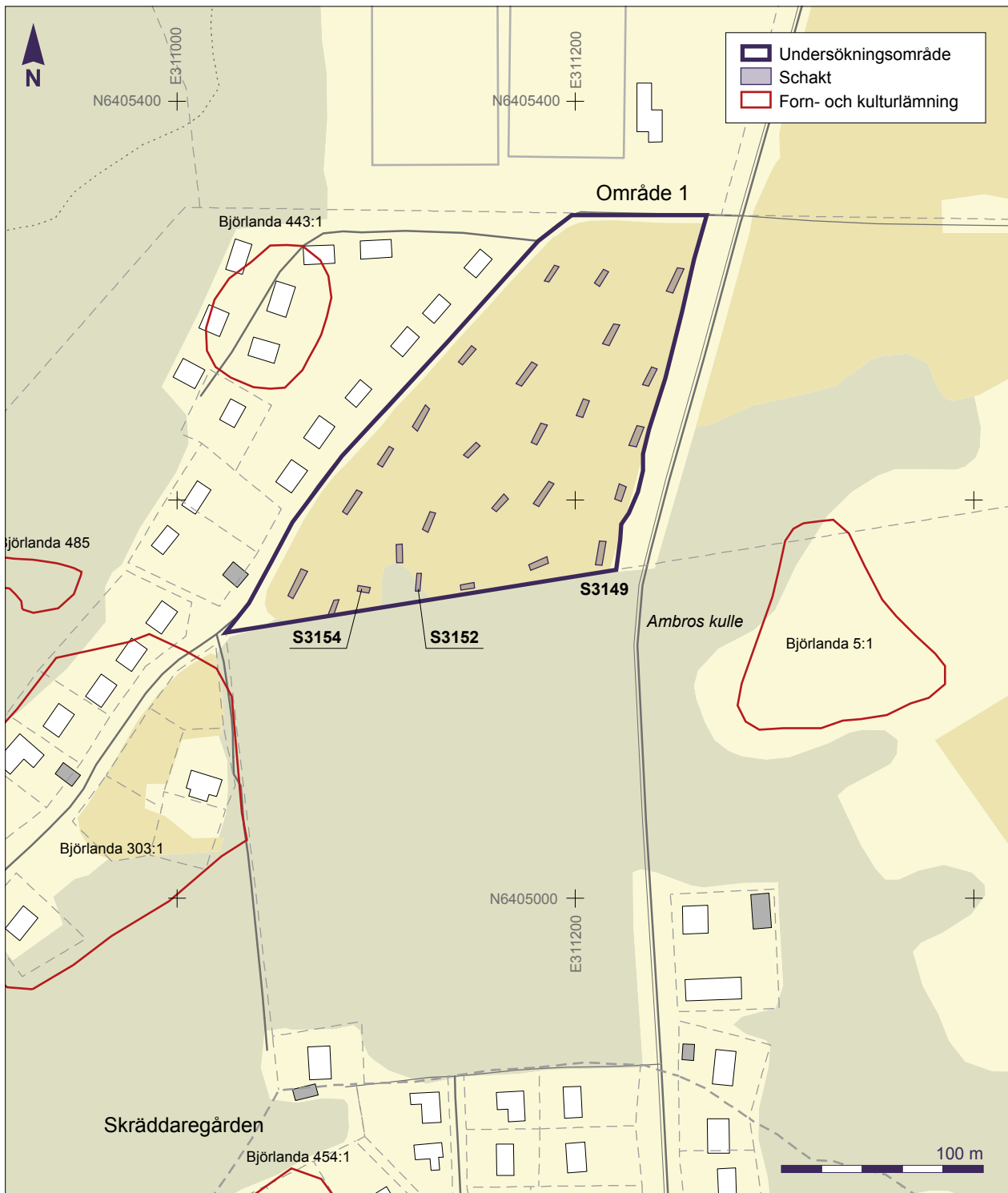
Inom Område 1 grävdes 26 schakt med maskin. Tolv av dessa utgjordes av djupschakt som grävdes ner till glacialleran (figur 9). Djupschakten syftade till att påvisa eventuella överlagrade mesolitiska lämningar. Lagerföljden i djupschakten bestod generellt av cirka 0,3 meter ploglager som överlagrade cirka 0,5 meter postglacial lera. Under den postglaciala lera återfanns ett cirka 0,2 meter tjockt sand/gruslager som i sin tur överlagrade den glaciala lera. Övriga schakt grävdes endast ner till den postglaciala lera.

I några av schakten påträffades ett fåtal flintavlag (S3149, S3152, 3154). Fynden i S3152 var överlagrade, i de två andra schakten påträffades fynden i ploglagret (tabell 1). I övrigt framkom inget av arkeologiskt intresse i schakten.

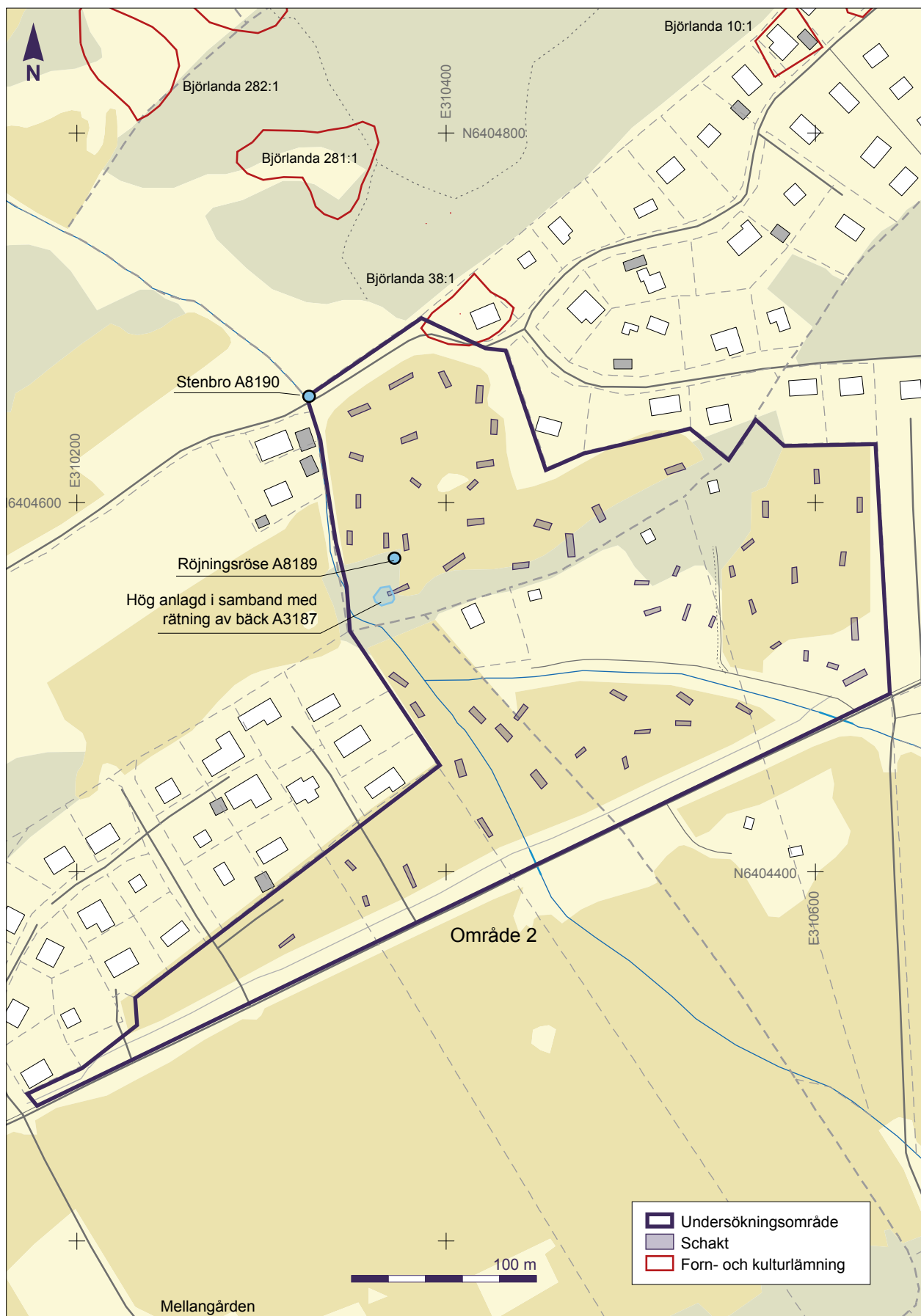
Tabell 1. Schakt med arkeologiska iakttagelser.

Schakt nr	Lagerföljd i m	Fynd
3149	0–0,35 lerig matjord 0,35–1,05 postglacial lera 1,05–1,15 sand 1,15–1,2 grus 1,2–glacial lera	1 flintavslag, 1 flintavslag med retusch. Fynden påträffades i matjordslagret

Schakt nr	Lagerföljd i m	Fynd
3152	0–0,3 lerig matjord 0,3–0,9 postglacial lera 0,9–1,05 sand 1,05–1,1 grus 1,1–glacial lera	1 flintavslag, några kolfragment. Fynden påträffades i det överlagrade gruslagret
3154	0–0,3 lerig matjord 0,3–1,3 postglacial lera 1,3–1,5 sand 1,5–glacial lera	1 flintspån (gropkeramiskt) 1 övrig kärna, 1 flintavlag. Fynden påträffades i matjordslagret



Figur 9. Plankartan visar spridningen av schakt inom Område 1. Skala 1:3000.



Figur 10. Plankartan visar spridningen av schakt samt de övriga kulturhistoriska lämningarna inom Område 2. Skala 1:3000.

Område 2

Inom Område 2 grävdes 57 schakt med maskin. I den arkeologiska utredningen ingick även att avgränsa den tidigare registrerade Björlanda 38:1 i förhållande till planområdet, vilket gjordes genom att ett antal schakt grävdes i anslutning till fornlämningens södra del (figur 10).

Inga fynd eller lämningar från förhistorisk tid påträffades i schakten. Lagerföljden i schakten bestod mestadels av lerig matjord som överlagrade lera/silt. Vid inventering iaktogs däremot tre övriga kulturhistoriska lämningar i området.

Övriga kulturhistoriska lämningar

Vid inventering av Område 2 iaktogs en hög, ett röjningsröse och en stenbro. Det går inte att avgöra om lämningarna har tillkommit före den fornlämningsklassande tidsgränsen år 1850. De bör därför inte klassas som fornlämningar enligt gällande lagstiftning.

Anlagd hög på berg (A3187)

Högen är cirka 10 meter i diameter och cirka 1 meter hög. Ett schakt (S3188) grävdes genom delar av anläggningen för att avgöra dess karaktär. Fyllningen i högen bestod av jord, siltig lera samt en del kantig sten. I högen växer ett antal träd. Högen är anlagd på hälleberg och ligger i anslutning till en befintlig bäck som utgör gränsen för utredningsområdet och socknarna Kvisljungeby och Lilleby (figur 11). Vid en okulär besiktning av bäcken i närheten av högen framgår



Figur 11. Bilden visar delar av högen (A3187) och det schakt som delvis grävdes genom denna. Bilden är tagen mot väster. Foto: Johannes Nieminen.



Figur 12. På fotot syns att berget i närheten av högen brutits för att rätta bäckens lopp. Foto: Johannes Nieminen.



Figur 13. Röjningsröse (A8189) är anlagt på berget intill den gamla odlingsmarken. Foto: Johannes Nieminen.



Figur 14. Stenbron som ligger längs gamla Lillebyvägen. Foto: Johannes Nieminen.

det att bäckfåran rätats ut. En trolig tolkning är att jordhögen utgör massor från rätningsarbetet av bäckfåran. I samband med rätning av bäcken har delar av närliggande berg brutits sönder och stenmaterialet har då hamnat i högen (figur 12).

Röjningsröse (A8189)

Röjningsröset är cirka 8x4 meter stort och ligger anlagt på hälleberg i kanten av gammal odlingsmark. Stenstorleken i röset varierar från cirka 1 meter till cirka 0,2 meter stora stenar (figur 13).

Stenbro (8190)

Stenbron ligger där Gamla Lillebyvägen passerar en bäck, som bildar sockengräns mellan Kvislungeby och Lilleby. Studierna av äldre kartor har visat det senast på 1700-talet sannolikt har funnits en stenbro här. Denna har gjort avtryck i kulturlandskapet genom att vissa ägonamn innehåller ordet *stenbro* (se ovan *Ortnamn och historiska kartor*).

Den stenbro som finns där idag är byggd av huggen sten. Överst ligger en stor stenhäll som bildar själva bron över bäcken (figur 14).

Antikvarisk bedömning

Arkeologerna, Statens historiska museer föreslår inga vidare arkeologiska insatser inför framtida exploatering av Område 1 och 2.

Hänsyn bör dock tas till de övriga kulturhistoriska lämningarna. Detta gäller framför allt den stenbro ligger där Gamla Lillebyvägen passerar en bäck.

Referenser

- SOL. Svenskt ortnamnslexikon. Utg. genom Språk- och folkminnesinstitutet (SOFI). Uppsala 2003.
- Steinnes, A. 1936. Mål, vekt og verderekning i Noreg i millomalderen og ei tid etter. I: Aakjær, S. (red.). Nordisk kultur 30: Mått och vikt, s. 84–154. Stockholm.
- Styffe, C. G. 1911. 3:e uppl. Skandinavien under unionstiden. Ett bidrag till den historiska geografien. Stockholm.
- Widgren, M. 1997. Bysamfällighet och tegskifte i Bohuslän 1300–1750. Uddevalla.
- Øye, I. 2002. Landbruk under press 800–1350. I: Myhre, B. & Øye, I. (red.). Jorda blir levevei. Norges landbrukshistorie 1. Oslo.

Otryckta källor

- Kammararkivet (i Riksarkivet): Jb 1659. Jordebok över Göteborgs och Bohus län 1659.
- DN. Diplomatarium Norvegicum: http://www.dokpro.uio.no/dipl_norv/diplom_felt.html.
- SDHK. Svenskt diplomatariums huvudkartotek över medeltidsbrev (Riksarkivet): <https://sok.riksarkivet.se/SDHK>.
- FMIS. RAÄ:s digitala informationssystem om fornminnen: <http://www.fmis.raa.se/cocoon/fornsok/search.html>.

Historiska kartor

Lantmäteristyrelsens arkiv (LSA):

Akt N5-14:1. Kvisljungeby 1793. Storskifte på inägor av Nils Adolf Vessborg.

Akt N5-20:1. Låssby 1695. Geometrisk avmätning av Johan Bosson Kempensköld.

Akt N5-20:2. Låssby 1799. Storskifte på inägor av Johan Peter Vessborg.

Akt N5-18:1. Lilleby 1765. Storskifte på inägor av Lars Vessborg.

Akt N5-18:2. Lilleby 1827. Laga skifte på inägor av Johan Georg Schallin. Fastställt 1846.

Lantmäterimyndigheternas arkiv (LMA):

Akt 14-BJL-96. Kvisljungeby 1852. Laga skifte av Elias Henrik Hällström.

Akt 14-BJL-28. Björlanda socken 1802. Karta över utmarken av Johan Lorens Gyzander.

Administrativa uppgifter

SHMMs dnr: 5.1.1-2016-00220.

Länsstyrelsens dnr: 431-42572-2015.

SHMMs projektnr: A13336 och A13337.

Intrasisprojekt: SHMM2016:41.

Undersökningstid: 11–20 april 2016.

Projektgrupp: Johannes Nieminen och Anders Kjellin.

Underkonsulter: Borås schakt och transport.

Exploateringsyta: Område 1, cirka 25 600 kvadratmeter; Område 2, cirka 71 500 kvadratmeter.

Undersökt yta: Område 1, cirka 260 löpmetrar; Område 2, cirka 570 löpmetrar.

Läge: Fastighetskartan, blad 7B1c NO.

Koordinatsystem: Sweref 99 TM.

Koordinater för undersökningsytans sydvästra hörn:

Område 1, x 310174 y 6405134. Område 2, x 310174 y 6404279.

Höjdsystem: Rikets, RH 00.

Dokumentationshandlingarna lagras i Intrasisprojektet.

Fynd: –.

Arkeologisk utredning av två områden för detaljplan i Björlanda och Lilleby

I samband med upprättandet av en detaljplan i Björlanda och Lilleby i Göteborgs kommun genomfördes en arkeologisk utredning av två områden. Vid söschaktningen påträffades inga fornlämningar. I samband med inventering dokumenterades dock tre övriga kulturhistoriska lämningar. Lämningarna bestod av en hög som troligen tillkommit i samband med rätning av en bäckfåra. Ett röjningsröse som anlagts i kanten av gammal odlingsmark och en stenbro, belägen där Gamla Lillebyvägen passerar bäcken som bildar gräns mellan Kvisljungeby och Lilleby socknar.



Arkeologerna

Statens historiska museer