

Järnbrott i Västra Frölunda

Arkeologisk utredning och avgränsande förundersökning av fornlämning Västra Frölunda 214:1
Fastighet Järnbrott 166:2, 168:1 m.fl. | Göteborgs kommun

Ulf Ragnesten



ARKEOLOGISK RAPPORT FRÅN
GÖTEBORGS STADSMUSEUM
ISSN 1651-7636
© Göteborgs stadsmuseum 2018
Norra Hamngatan 12
411 14 GÖTEBORG
www.goteborgsstadsmuseum.se

REDAKTION
Else-Britt Filipsson
Tara Gullbrand
Karolina Kegel
Ulf Ragnesten
Tom Wennberg

OMSLAGETS GRAFISKA FORM
Mimmi Andersson
Omslag: Arkeologerna Ulf Ragnesten och Karolina Kegel i arbetsboden

TOPOGRAFISKA OCH EKONOMISKA KARTAN
© Lantmäteriverket. Medgivande 507-98-3211

KARTOR FRÅN STADSBYGGNADSKONTORETS DATABAS
© Göteborgs Stadsbyggnadskontor

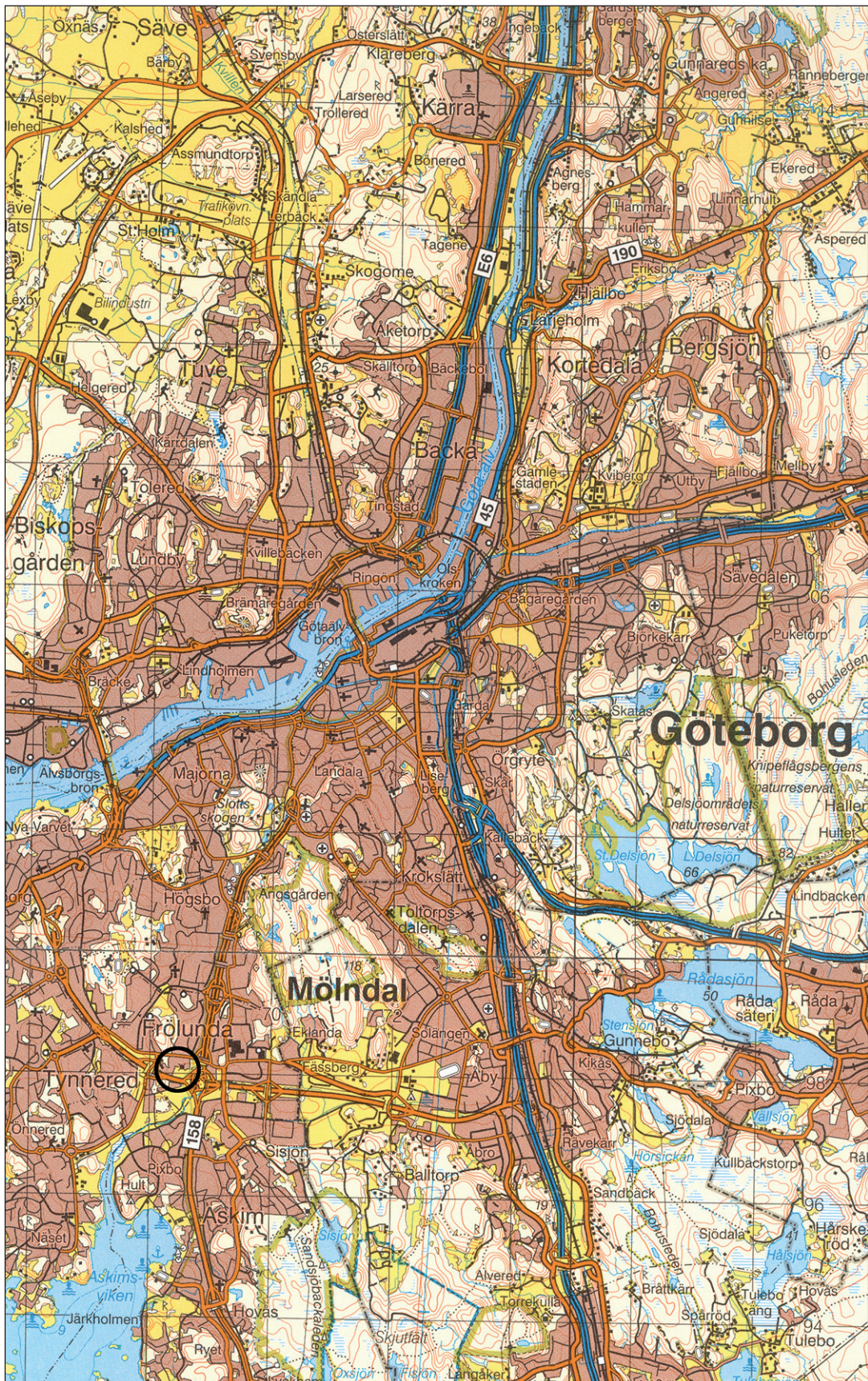
ARKEOLOGISK UTREDNING SAMT AVGRÄNSANDE FÖRUNDERSÖKNING AV FORNLÄMNING VÄSTRA FRÖLUNDA 214:1

SAMMANFATTNING

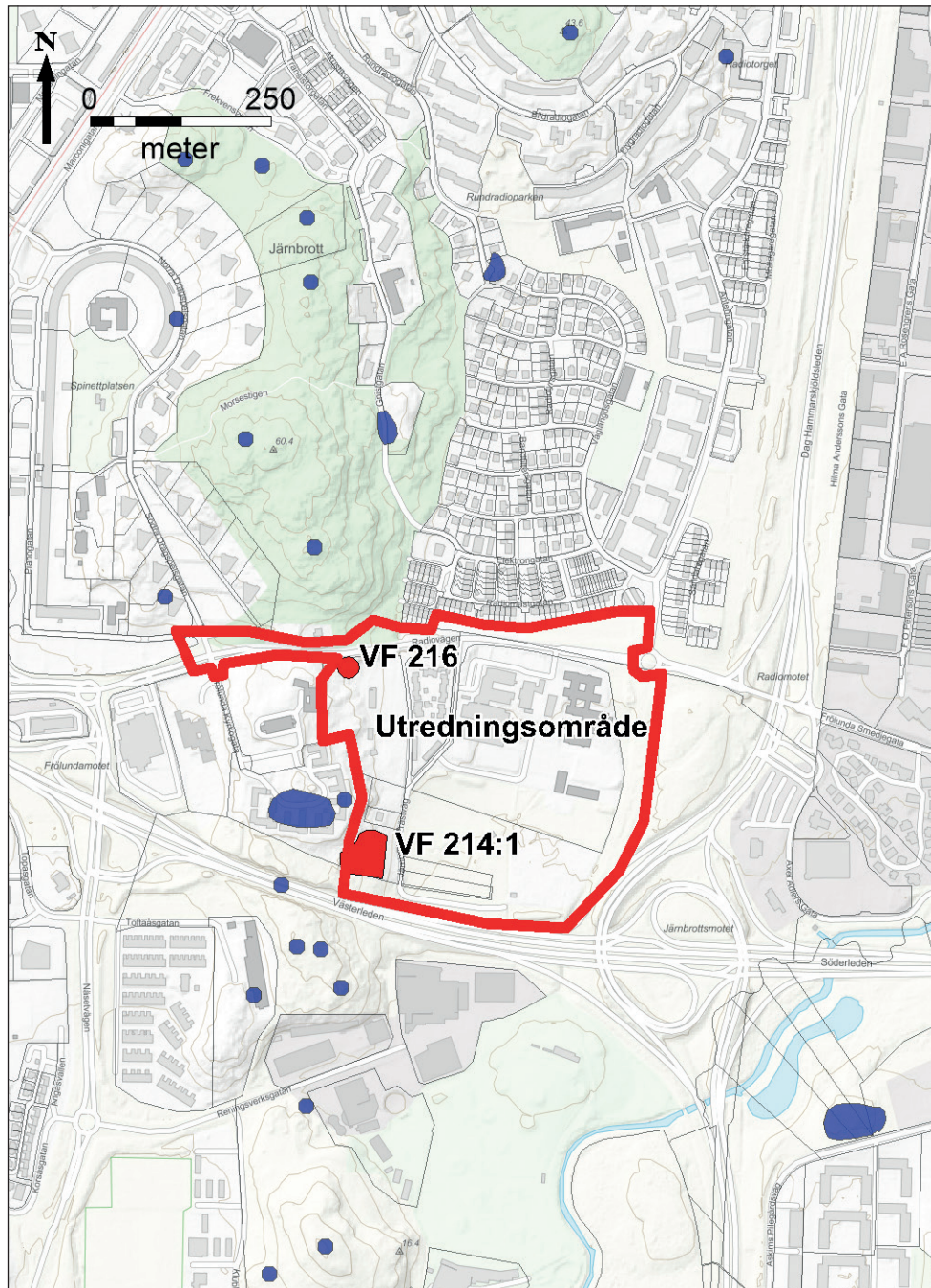
I januari 2018 gjorde Göteborgs stadsmuseum en arkeologisk utredning och en avgränsande förundersökning av fornlämning Västra Frölunda 214:1. Inom utredningsområdet kunde det fastställas att den tidigare fyndplatsen Västra Frölunda 216:1 utgjorde en boplatzlämning från slutet av mesolitikum och möjligen även tidigneolitikum. En nypåträffad fornlämning med beteckning Göteborg 526 kunde avgränsas och dateras till mesolitikum, neolitikum samt brons/järnålder. Fornlämningen Västra Frölunda 214:1 kunde avgränsas och tidsfästas till mellanneolitikum. Inom utredningsområdet fanns flera lämningar från senare tid, bland annat väg- och husgrundslämningar. Ingen av dessa kunde fastställas som fornlämningar.

ADMINISTRATIVA UPPGIFTER

Länsstyrelsens dnr:	431-36203-2017
GSM dnr:	1792/17
Undersökta fornlämningar:	Västra Frölunda 214:1 (nya fornlämningar Västra Frölunda 216:1 och Göteborg 526)
Fastighet:	Järnbrott 166:2, 168:1 m.fl, Göteborgs kommun (figur 1-2)
Landskap:	Västergötland
Socken:	Västra Frölunda
Koordinater:	N:6 392 000 / E:145 570 (SWEREF 99 12 00)
Uppdragsgivare:	Fastighetskontoret, Göteborg
Grävningssorsak:	Husbyggnation
Grävningstinstitution:	Göteborgs stadsmuseum
Datum för undersökning i fält:	2018-01-22--2018-01-31
Undersökt yta:	163 000 m ² (utredningsområde), 160 m ² (schakt vid utredning och förundersökning)
Antal arkeologtimmar i fält:	112
Antal maskintimmar:	48
Platsledare:	Ulf Ragnesten
Övriga deltagare i fält:	Karolina Kegel
Inventariern GSM:	GSMA 170023 (utredningen) GSMA 170024 (förundersökningen av Västra Frölunda 214:1)



Figur 1. Platsen för utredningsområdet och förundersökningen i Västra Frölunda markerat med ring. Blå kartan, skala 1:100 000.



Figur 2. Fastighetskartan med utredningsområdet och de befintliga lämningarna inom området markerade med rött. Kringliggande fornlämningar är markerade i blått. Skala 1:10 000.

INLEDNING

Med anledning av att Göteborgs kommun planerade exploatering i Järnbrottsområdet i Västra Frölunda gjorde Göteborgs stadsmuseum en arkeologisk utredning och en avgränsande förundersökning av fornlämning Västra Frölunda 214:1. Arbetet gjordes på uppdrag av Fastighetskontoret i Göteborg och med tillstånd av Länsstyrelsen i Västra Götaland.

TOPOGRAFI OCH FORNLÄMNINGSMILJÖ

Utredningsområdet omfattade i den västra delen en åsslutning som gick i nord-sydlig riktning. Den kallas Toftåsen eller Toftåsen. Öster därom var marken låglänt och till stora delar exploaterad av modern bebyggelse, vägar, parkeringsplatser och kolonilotter. I norr skar Radiovägen genom området från väster till öster. (Figur 3 och 4)



Figur 3. Utredningsområdet och befintliga fornlämningar inom området (blå), byggnation och infrastruktur. De rosafärgade områdena ingår inte i den arkeologiska utredningen.



Figur 4. Vy över utredningsområdet. I slutningen till vänster i bilden ligger stenåldersboplatsen Västra Frölunda 214:1. Foto mot nordväst.

Fornlämning Västra Frölunda 214:1 låg på åsslutningens östra kant. Marken på fornlämningen utnyttjades som kolonilotter. I norr på samma åsslutning låg Västra Frölunda 216:1, som var en övrig kulturhistorisk lämning bestående av en fyndplats för flinta. Här har vid 1900-talets början hittats en lihultsyxa (GAM 67341) och tre övriga stenartefakter (GAM 67340, 67343 och 67344). För övrigt fanns inga kända fornlämningar inom utredningsområdet.

DEN HISTORISKA MILJÖN

Inom området ligger f.d. prästbostället Tofta Nordgård, idag hembygdsgård för Västra Frölunda Hembygdsförening (figur 5). Gården var i äldre tid boställe för präster. På 1820-talet bestod gården av ett bostadshus, ladugård och vedbod. En ny ladugård byggdes 1910. Den revs 1968. (Lönnroth 2000, s. 208). Idag finns även ett yngre bostadshus på Tofta Nordgård. Det ligger strax norr om det gamla (figur 6). Söder om Tofta Nordgård låg Tofta Sörgård. "Genom ägosplittringar kom Sörgården att fördelas på flera mindre brukningsenheter medan däremot Nordgården



Figur 5. Det gamla prästbostället Tofta Nordgård. Idag är det hembygdsgård för Västra Frölunda Hembygdsförening. Foto mot nordväst.



Figur 6. Det yngre bostadshuset på Tofta Nordgård. Mitt i bilden skymtar gaveln på det gamla prästbostället/hembygdsgården. Foto mot söder.

i egenskap av kronohemman och senare prästboställe kunde bestå som en gård." (Drejenstam 1984, s. 5). På figur 7 kan man se ett modernt bostadshus på platsen för Tofta Sörgård, som även den låg inom utredningsområdet.

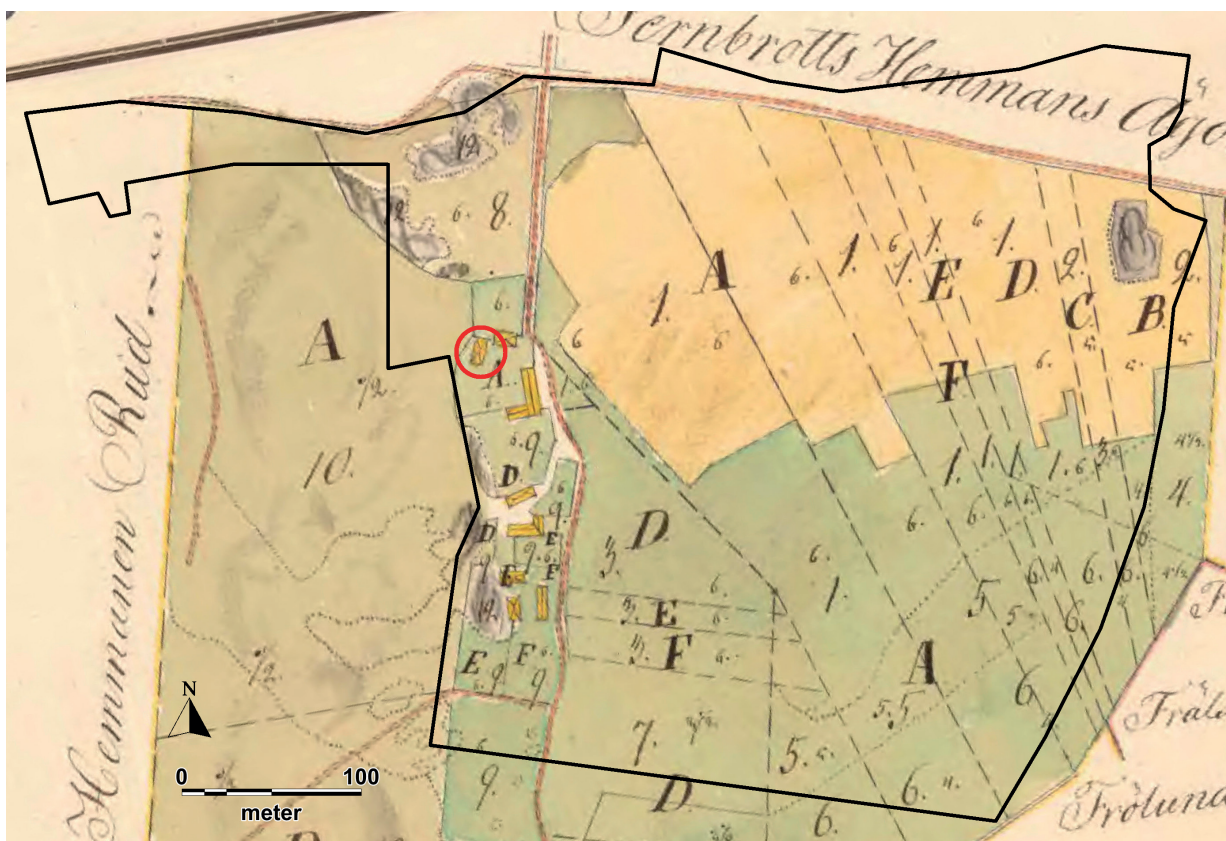


Figur 7. I bakgrunden ses ett modernt vitt bostadshus på platsen för Tofta Sörgård. Foto mot sydväst.

Den äldsta kartan över Toftagårdarna är från år 1818. Den visas i figur 8. Av kartan framgår att lantbebyggelsen en gång låg med flera byggnader alldeles öster om Toftåsen. Gårdsbebyggelsen avgränsades åt öster av en mindre väg. Öster därom låg åkrar och ängar.

En annan äldre karta är från 1845 (figur 9). Den är upprättad för laga skifte. Kartan visar samma läge för bebyggelsen som på kartan från 1818 men med något mer åkermark på de sydliga delarna av ägorna. Vägarna har i huvudsak samma sträckning på de båda kartorna.

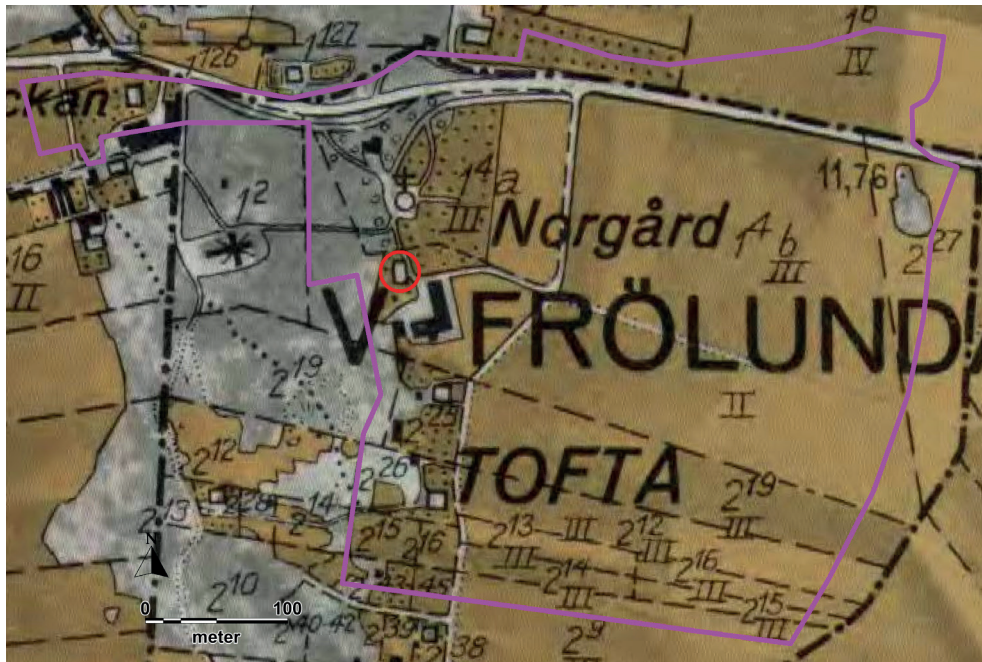
Kartan från 1935 (figur 10) visar på en uppsplittrad lantbebyggelse för Toftagårdarna och en ägostruktur som är helt annorlunda än på kartorna från 1800-talet. Även vägarna har en något annorlunda sträckning.



Figur 8. Karta över gårdarna i Tofta från år 1818. Den svarta gränslinjen markerar utredningsområdet. Den röda ringen markerar Tofta Nordgård, dagens hembygdsgård.



Figur 9. Karta från 1845 över Laga skifte vid Toftagårdarna i Västra Frölunda. Tofta Nordgård, dagens hembygdsgård, är markerad med röd ring.

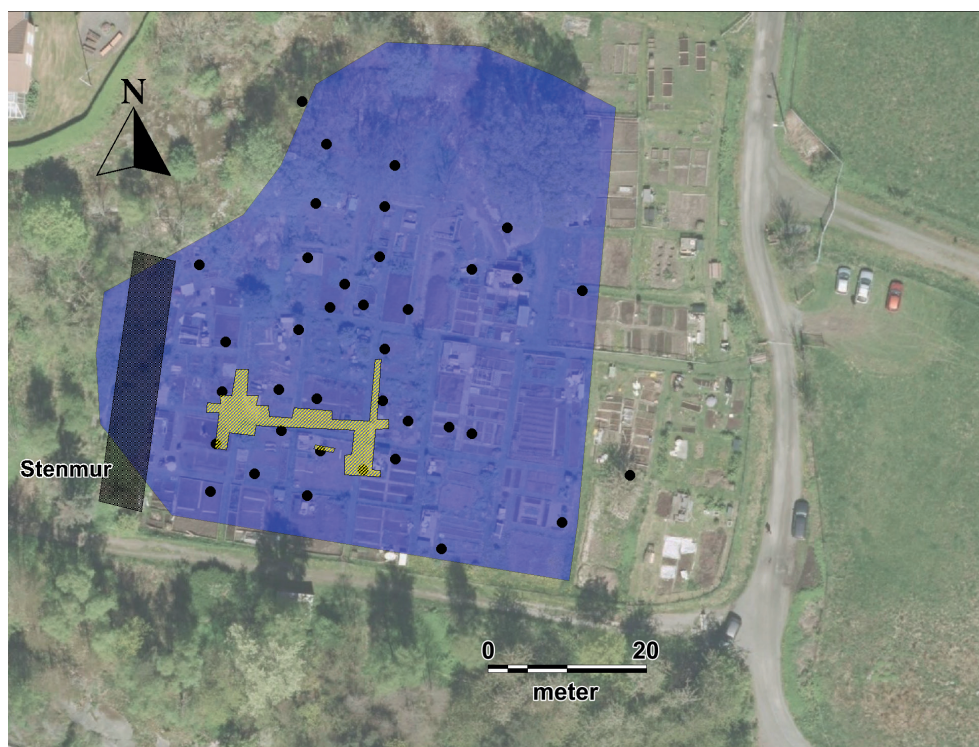


Figur 10. Den ekonomiska kartan från 1935 visar en ägostruktur som är helt annorlunda än på 1800-talskartorna. Dagens hembygdsgård är markerad med röd ring, som på de andra kartorna.

TIDIGARE FYND OCH UNDERSÖKNINGAR

Fornlämning 214:1, som ligger i utredningsområdets sydvästra del, delundersöktes av Göteborgs Arkeologiska Museum 1972 (Rex 1973). Vid det tillfälle grävdes provgropar, schakt och meterrutor inom fornlämningens dåvarande utbredningsområde. Man grävde även på den yta som idag finns kvar av fornlämningen och som 1972 benämndes område K. Här undersöktes bland annat kulturlager och ett relativt rikt redskapsmaterial av flinta påträffades med bland annat cylindriska spånkärnor, tångepilspetsar och keramik med dekor. Dessa fynd daterades till den gropkeramiska kulturen under mellanneolitikum. Inslag av mesolitiska fynd fanns även på platsen. Läget för provgropar och grävningssytor visar på figur 11.

Inom utredningsområdet fanns tidigare även en fyndplats för flinta med fornlämningsnummer Västra Frölunda 216 (figur 3). Här har tidigare påträffats en lihultsyxa, en skivskrapa, ett avslag med tillknackning, en knacksten samt en del övriga fynd (GAM 66767-67939, 68300-72653, 47475, 47643-47645, 47648, 47680).



Figur 11. Läget för provgröpar (svarta punkter), schakt och meterrutor (ljusgult) från delundersökningen 1972 av fornlämning Västra Frölunda 214:1 (Rex 1973), markerat på dagens underlagskarta. Blåmarkering visar utbredningen av fornlämningen innan den avgränsande förundersökningen som redovisas i denna rapport.

UNDERSÖKNINGSMETOD

Utredningen inleddes med studium av äldre kartmaterial för att kunna tolka eventuella historiska lämningar som påträffades i fält. Den historiska miljön hade lämnat många spår i utredningsområdet (jämför avsnittet "Den historiska miljön" ovan).

Huvuddelen av utredningen bestod av schaktgrävning i fält. En mindre grävmaskin användes (figur 12). Schakt grävdes på platser som dels kunde misstänkas ha lämnat spår från historisk tid enligt äldre kartor, dels misstänktes vara lämpliga för förhistoriska bosättningar på sluttande sand- och grusmarker. I några fall grävdes provgröpar för hand, vilket framför allt var inom kolonistuguområden i utredningsområdets södra del.

NATURVETENSKAPLIGA BESTÄMNINGAR

Inga naturvetenskapliga bestämningar gjordes vid utredningen eller för den avgränsande förundersökningen av Västra Frölunda 214:1.



Figur 12. En mindre grävmaskin användes för att ta upp schakt inom utredningsområdet.

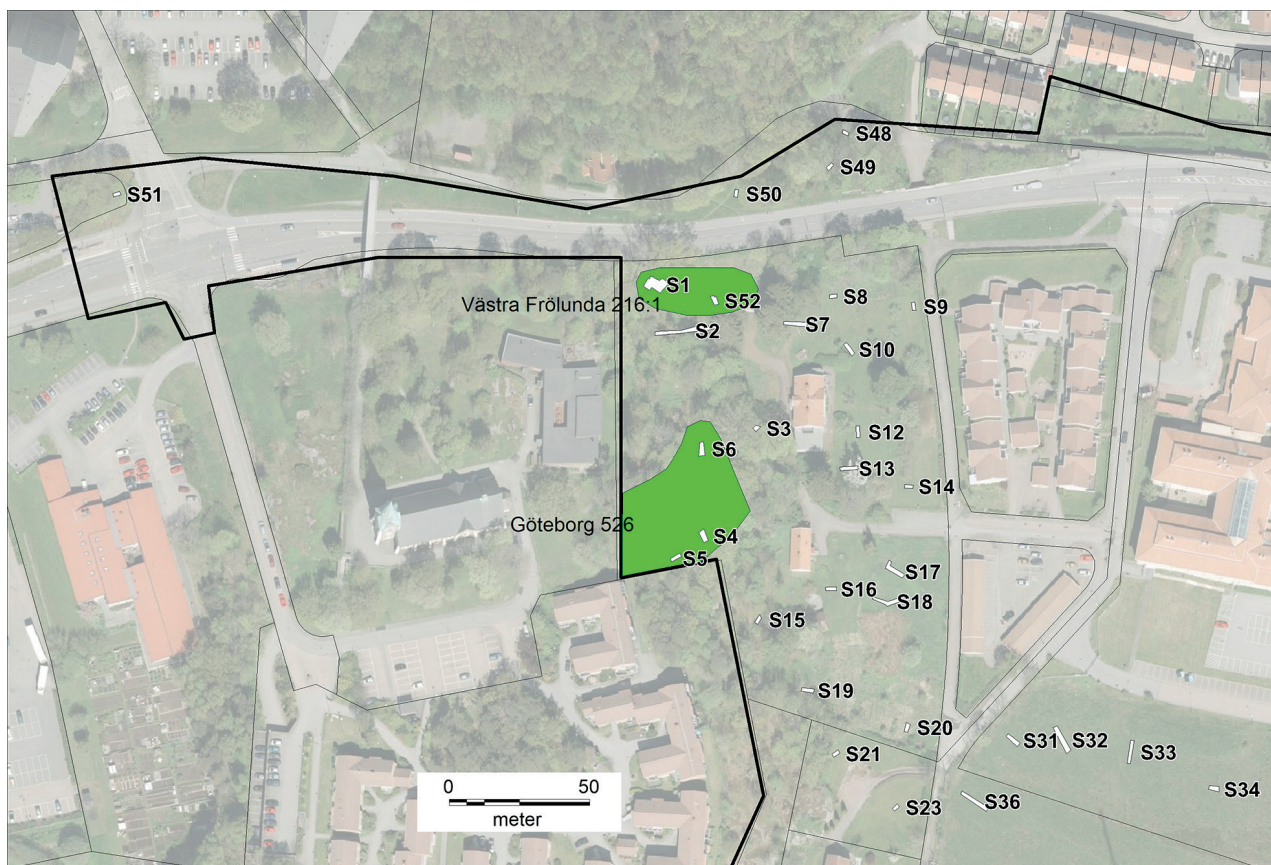
GRÄVNINGSIAKTTAGELSER

Sammanlagt grävdes 52 schakt och 10 provgropar inom utredningsområdet. Dessa beskrivs i bilaga 1. I schakten påträffades fem anläggningar, vilka beskrivs i bilaga 2. Ett antal fynd togs tillvara, vilka uppställs i de bifogade fyndtabellerna. Efter att utredningen var klar och en avgränsning av fornlämning Västra Frölunda 214:1 hade gjorts kunde det konstateras att tre fornlämningar fanns inom utredningsområdet, nämligen Västra Frölunda 214:1, Västra Frölunda 216:1 samt Göteborg 526. Läget för schakt, provgropar, anläggningar och fornlämningar redovisas på figur 13-18.

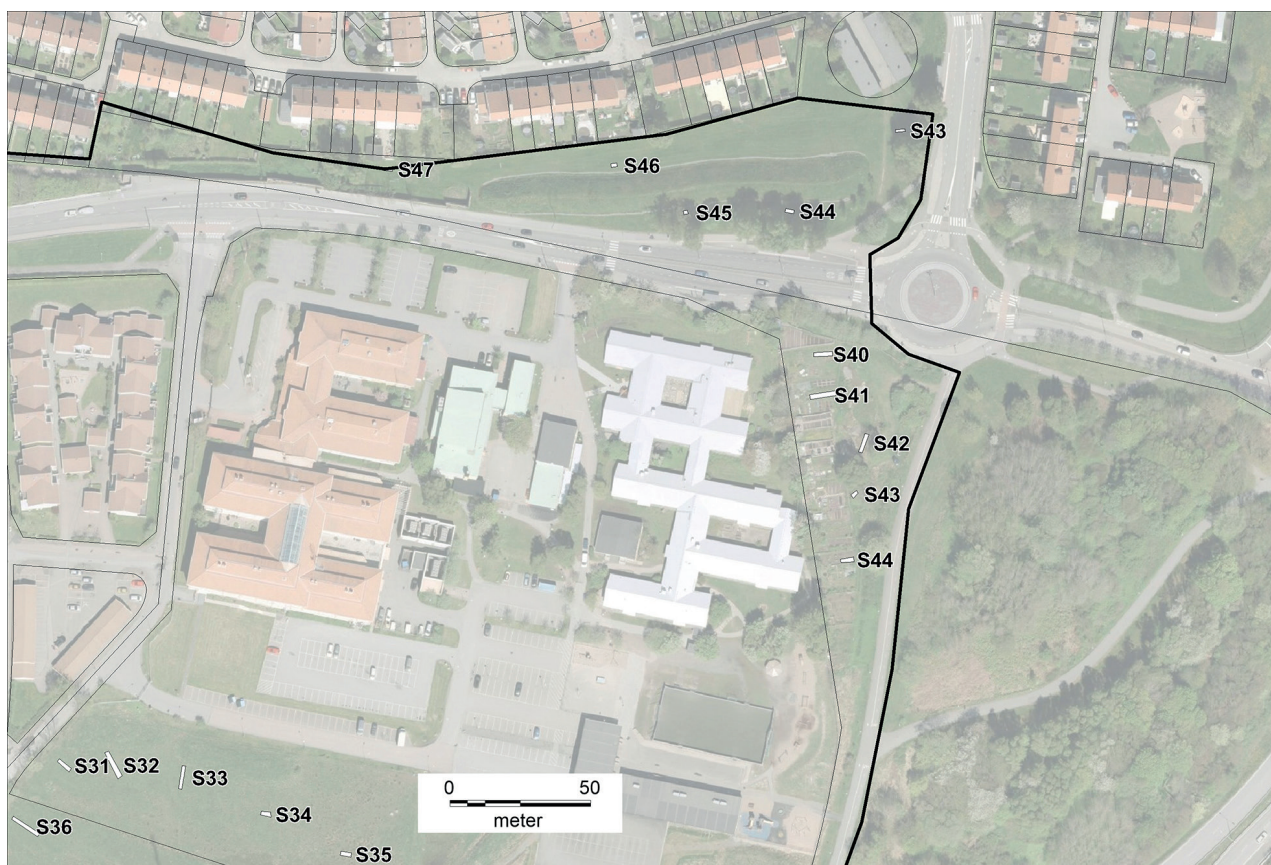
Anläggningarna

De fem anläggningarna påträffades i schakt 1, 2, 7, 17 och 18 (figur 16). Samtliga anläggningar var från historisk tid. I schakt S1 framkom en stenläggning som utgjorde en äldre vägbeläggning (A1, figur 19). Vägen finns inte markerad på kartan från 1845 (figur 9) men däremot på den ekonomiska kartan från 1935 (figur 10). Den kan därför inte betraktas som fornlämning. Samma vägpackning framkom i S2 där den betecknades som A2 (figur 20). Vägen har således en relativt lång sträckning bevarad, uppskattningsvis ett trettiotal meter.

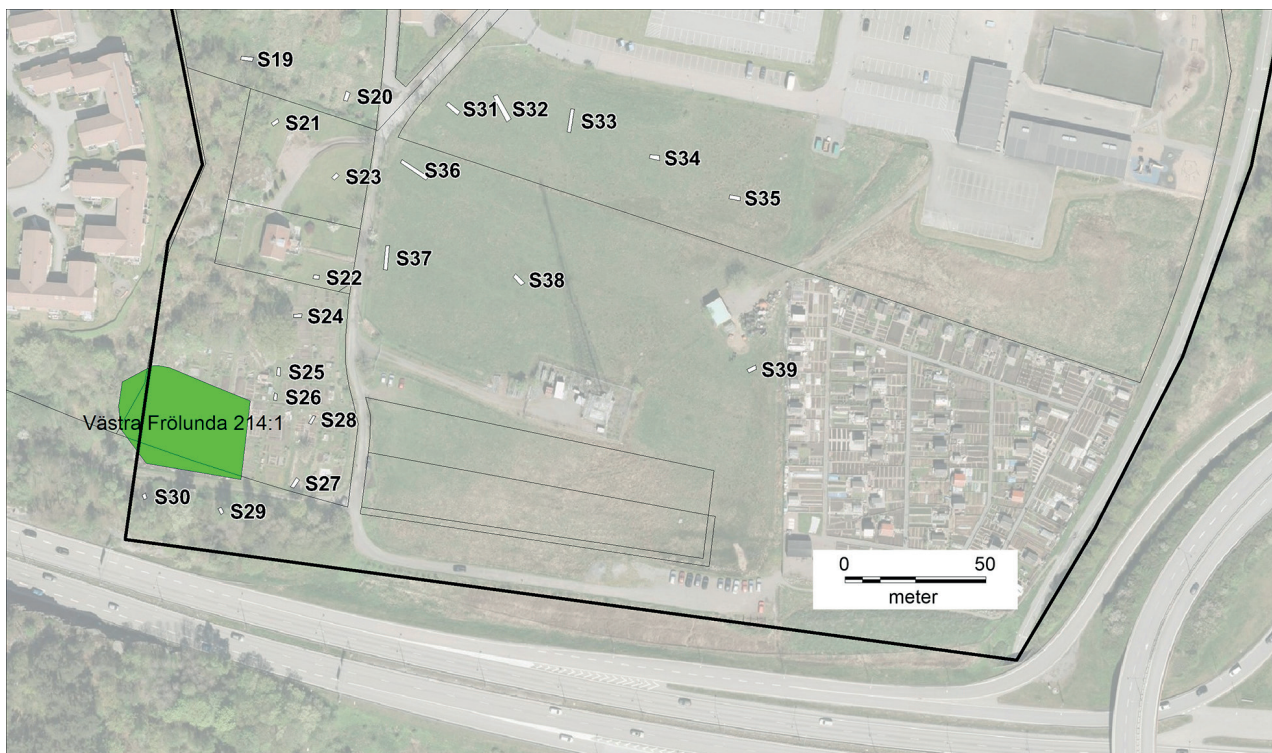
I S7 upptäcktes ytterligare en äldre väg (A3, figur 21). Även den kan identifieras på 1935 års ekonomiska karta men inte på äldre kartor. Den har inte betraktats som fornlämning.



Figur 13. Schaktens utbredning på utredningsområdets nordvästra del. Gröna ytor är nypåträffade fornlämningar.



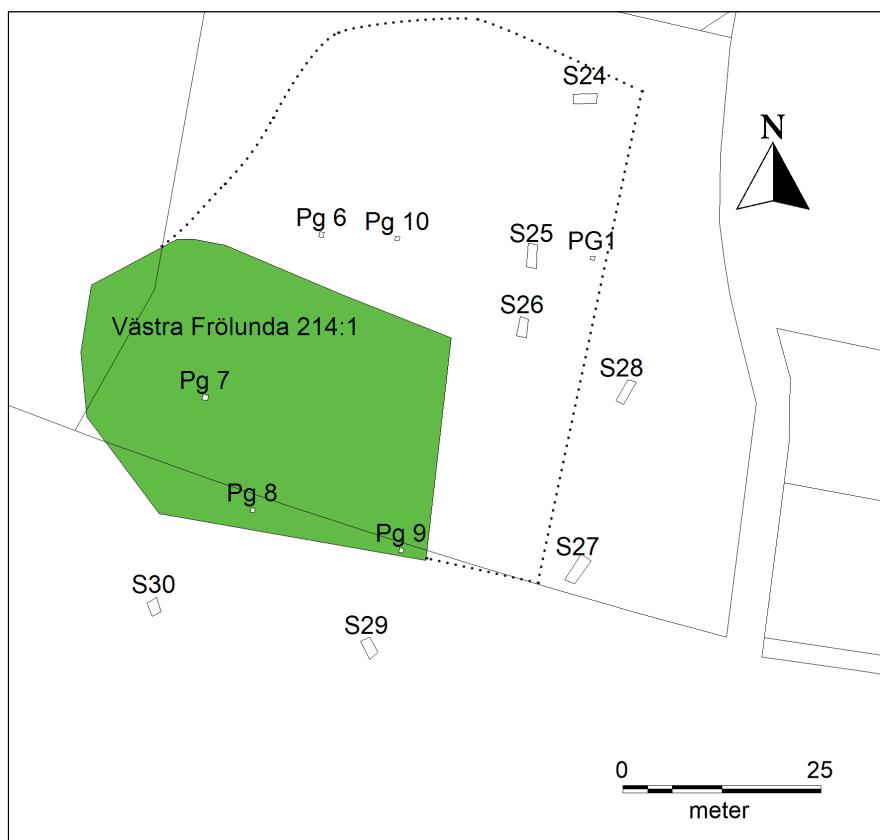
Figur 14. Schaktens utbredning på utredningsområdets nordöstra del.



Figur 15. Schaktens utbredning på utredningsområdets södra del. Grön yta är fornlämning Västra Frölunda 214:1 efter den avgränsande förundersökningen.



Figur 16. Anläggningarnas läge i schakten på utredningsområdet (rödmarkerade). Gröna ytor är nypåträffade fornlämningar.



Figur 17. Utbredning av schakt och provgrovar vid fornlämning Västra Frölunda 214:1. Grön yta markerar ny utbredning av fornlämningen. Prickad linje markerar tidigare utbredning.



Figur 18. Utbredning av provgrop 2-5 på utredningsområdets sydöstra del.



Figur 19. Äldre vägbeläggning (A1 i S1). Foto mot nordväst.



Figur 20. Samma väglämning som i figur 19 men något längre åt söder (A2).



Figur 21. Ytterligare en äldre vägbeläggning (A3) påträffades i S7. Foto mot nordväst.

Vidare framkom i S17 och S18 lämningar från en äldre ladugårdsbyggnad med en intilliggande vägbeläggning. Den yttersta delen av ladugårdsbyggnaden har haft tegelgolv och strax utanför byggnaden anslöt en vägbeläggning av små kullerstenar (figur 22-23). I S18 framkom större stenar samlade huller om buller (figur 24). De har sannolikt utgjort grundstenar i ladugårdsbyggnaden och kastats ihop i en hög, som senare övertäckts av rasmassor och överst matjord. Som beskrevs på sidan 7 har sannolikt dessa byggnadslämningar ingått i den ladugård som byggdes 1910 och som revs 1968. Jämför fotot figur 25. Teglet från golvet har granskats av byggnadsantikvarier på Göteborgs stadsmuseum och ansetts stämma väl överens med denna tolkning. Inte heller denna byggnadslämning anses därför vara någon fornlämning.

Fornlämning Västra Frölunda 214:1

I det arkeologiska uppdraget vid Toftåsen i Västra Frölunda ingick förutom utredningen också att göra en avgränsande förundersökning av ovannämnda fornlämning. Som beskrevs ovan delundersöktes denna fornlämning 1972 varvid påträffades ett relativt rikt fyndmaterial från mellanneolitisk tid. Delar av ett kulturlager undersöktes med meterrutor (figur 11). Vid den aktuella avgränsande förundersökningen iaktogs samma kulturlager samt en del fynd (se fyndtabellen). Kulturlagret bestod av mörk sand och var 0,15-0,20 m tjockt vilket iaktogs i några av provgroparna (figur 26). Fornlämningen kunde nu avgränsas till en mindre yta som omfattade knappt 1400 m² (figur 17).



Figur 22. Tegelgolv (A4) i S17. Lämning efter en äldre ladugårdsbyggnad. Foto mot nordväst.



Figur 23. Norr om ladugårdsbyggnaden med tegelgolv vidtog en äldre vägbeläggning av små kullerstenar. Foto mot norr.



Figur 24. Stensamling (A5) i S18. Lämning efter samma ladugårdsbyggnad som i S17. Foto mot nordväst.



Figur 25. Tofta Nordgård som den såg ut under första hälften av 1900-talet. Ladugården till vänster i bild var sannolikt den vars lämningar påträffades i S17 och S18. Foto mot sydväst. Fotot tillhör Västra Frölunda Hembygdsförening.



Figur 26. Provgropsgrävning på fornlämning Västra Frölunda 214:1. Foto mot söder.

Ytterligare två fornlämningar

I schakt och provgropar som grävdes på utredningsytan kunde det fastställas att det fanns ytterligare två fornlämningar inom området. Den ena utgjordes av Västra Frölunda 216:1, vilken tidigare var registrerad som en fyndplats för flinta (se sidan 11). Vid schaktgrävningen iaktogs flintredskap och avslag i ett 0,1 m tjockt lager av grusig sand (jämför S52 i bilaga 1). Förutom i S52 iaktogs boplatslämningen i S1. Denna stenåldersboplats har sannolikt varit större tidigare men grävts bort när man anlagt Radiovägen i norr. Idag återstod cirka 600 m² av boplatsytan (figur 16).

En tidigare helt okänd fornlämning påträffades kring schakten S4-S6 (figur 16). Den kan betecknas som en förhistorisk boplats. Den har fått fornlämningsnummer Göteborg 526 i Riksantikvarieämbetets fornlämningsregister. Boplatsen låg på en svagt lutande jämn yta på östra sluttningen av Toftåsen. Flintredskap, avslag samt keramik påträffades i sanden och gruset på boplatsytan. Fornlämningen har mycket sannolikt fortsatt utanför utredningsområdet i sydväst, varför dess fulla storlek inte kunde fångas. Boplatsen hade två fyndhorisonter, en övre belägen direkt under matjorden där rikligt med flinta och keramik iaktogs i ett 0,25 m tjockt sotfärgat kulturlager (figur 27), samt en undre där enstaka mesolitiska flintor påträffades i ett 0,2 m tjockt gruslager. Boplatsen låg cirka 20 m över dagens havsnivå, vilket är en vanlig nivå för de mesolitiska stenåldersboplatserna i Göteborgsområdet. Den översta fyndhorisonten kan sannolikt dateras till neolitikum, bronsålder och äldsta järnålder utifrån keramikens utseende.



Figur 27. Det mörka kulturlagret på fornlämning Göteborg 526 ses tydligt under den tjocka matjorden. Foto mot sydväst.

FYNDBESKRIVNING OCH DATERING

Fynden på fornlämning Västra Frölunda 214:1 utgjordes av flintavslag, bearbetade avslag samt ett spånfragment (se bifogad fyndtabell). Dessa fynd i sig säger inget om platsens datering annat än till stenålder. Om man däremot beaktar alla de fynd som tidigare påträffats på platsen, bland annat vid den arkeologiska delundersökningen 1972, kan boplatsen tidsbestämmas till mellan-neolitikum och den groppokeramiska kulturen.

På fornlämning Västra Frölunda 216:1 framkom en avslagsskrapa av flinta, en plattsformskärna samt ett flertal avslag (se bifogad fyndtabell). Beaktar man även de tidigare fynden från platsen kan fornlämningen preliminärt dateras till senmesolitikum och möjligen även tidigneolitikum.

Den helt nypåträffade fornlämningen Göteborg 526 innehöll ett flertal flintredskap, kärnor och avslag, ett par knackstenar av bergart samt keramikskärvor. En av keramikskärvorna kan troligen dateras till neolitikum (figur 28).

I de schakt som grävdes på utredningsområdet utanför de nämnda fornlämningarna hittades mycket få fynd. De utgjordes av enstaka flintavslag och övrig flinta. Dessa fynd har inte sparats.

Flintan har sorterats enligt "Sorteringsschema för flinta" (Andersson m.fl. 1978)



Figur 28. Keramikskärva troligen med neolitiskt ursprung, från boplatsen Göteborg 526.

ANTI-KVARISK BEDÖMNING

När den arkeologiska utredningen var klar och den avgränsande förundersökningen gjorts av fornlämning Västra Frölunda 214:1, fanns tre fornlämningar inom utredningsområdet. Förutom Västra Frölunda 214:1 utgjordes dessa av Västra Frölunda 216:1 och Göteborg 526. Samtliga tre fornlämningar har skydd enligt kulturmiljölagen.

LITTERATUR

Andersson, Stina, Rex Svensson, Karin och Wigforss, Johan. 1978. Sorterings-
schema för flinta. *Fyndrapporter 1978*, s. 215-252.

Drejenstam, Ove. 1984. *Tofta Nordgård*. Utgiven av Västra Frölunda Hembygds-
förening.

Lönnroth, Gudrun (red.) 2000. *Kulturhistoriskt värdefull bebyggelse i Göteborg.
Ett program för bevarande*. Del II.

Rex, Karin 1973. Göteborg Västra Frölunda 214 Toftåsen. Boplatsområde ystå.
Göteborgs stadsmuseum. Arkeologisk arkivrapport 1972:23 = *Fyndrapporter 1973*.

Fyndtabell Västra Frölunda 214

GSMA

170024:	Schakt	Sakord	st	gr	Material	Beskrivning
1	Pg7	Avslag med inhak	1	1	Flinta	
2	Pg7	Avslag	5	24	Flinta	
3	Pg8	Kort spånfragment	1	1	Flinta	
4	Pg8	Avslag med retusch	1	4	Flinta	
5	Pg8	Avslag	9	112	Flinta	
6	Pg9	Avslag med retusch	1	29	Flinta	

Fyndtabell Västra Frölunda 216

GSMA

180007:	Schakt	Sakord	st	gr	Material	Beskrivning
1	S52	Avslagsskrapa A	1	63	Flinta	
2	S52	Plattforms kärna C	1	232	Flinta	
3	S52	Avslag	8	70	Flinta	

Fyndtabell Göteborg 526

GSMA

180008:	Schakt	Sakord	st	gr	Material	Beskrivning
1	S4	Övrig kärna	1	18	Flinta	
2	S4	Övrig kärna	1	31	Flinta	
3	S4	Kärnfragment B	1	22	Flinta	
4	S4	Knacksten	1	246	Bergart	
5	S4	Avslag	23	268	Flinta	
6	S5	Spån med retusch	1	4	Flinta	Bränt?
7	S5	Avslag med retusch	1	53	Flinta	
8	S5	Plattformskärna C	1	23	Flinta	Vitpatinerad
9	S5	Avslag	10	104	Flinta	
10	S5	Skärva	1	16	Keramik	Skuldra
11	S5	Skärva	1	5	Keramik	Grovmagrad, möjligen dekor
12	S5	Bränd lera	1	1	Lera	
13	S5	Knacksten	1	309	Bergart	
14	S6	Kärnyxa	1	21	Flinta	Vitpatinerad. 6,5 cm l.

Bilaga 1

Schakt/Pg	Lager 1	Lager 2	Lager 3	Lager 4	Anl
S1	Matjord 0-25	Brun sandig silt/Stenläggning			A1
S2	Förna/humus 0-10	Humös, sandig silt 10-50	Sand 50-100	siltig sand 100-120	A2
S3	Förna/humus 0-5	Brun sandig silt/berg 5-15			
S4	Förna/humus 0-15	Kulturlager 15-40	Fuktig silt/grus 40-		
S5	Förna/humus 0-35	Kulturlager 1, 35-50	Kulturlager 2, 50-75	Sandig silt 75-	
S6	Förna/humus 0-15	Kulturlager 15-35. Sotigt och sandigt. Ej lika mörkt som i S5	Kulturlager 35-50. Sandigt med sotiga fläckar.		
S7	Matjord 0-10	Sandigt grus 10-(30)			A3
S8	Matjord 0-40	Lera 40-			
S9	Matjord 0-50	Mörk matjord 50-70	Lera 70-		
S10	Matjord 0-60	Lera 60-			
S11	UTGÅR				
S12	Matjord 0-50	Lera 50-			
S13	Matjord 0-30	Mörkgrå matjord 30-40	Lera		
S14	Matjord 0-40	Lera			
S15	Matjord 0-20	Siltig sand 20-(40)			
S16	Matjord 0-60	Lera 60-			
S17	Fulle 0-50	Tegelgolv 50-			A4
S18	Fulle 0-85	Matjord 85-			A5
S19	Matjord 0-20	Silt 20-			
S20	Matjord 0-30	Lera 30-			
S21	Matjord 0-75	Lera 75-			
S22	Matjord 0-20	Lera och silt 20-50	Lera 50-		
S23	Matjord 0-15	Fulle av krossten och grus 15-			
S24	Skalgrus och lera (påfört) 0-50				
S25	Matjord 0-15	Fulle, dränering 15-55			
S26	Matjord 0-30	Sand 30-			
S27	Matjord 0-10	Lera 10-			
S28	Matjord 0-20	Lera 20-			
S29	Matjord 0-40	Sand 40-50	Berg 50-		
S30	Matjord 0-20	Berg 20-			
S31	Matjord 0-30	Lera 30-			
S32	Matjord 0-30	Lera 30-			
S33	Matjord 0-80	Lera 80-			
S34	Matjord 0-30	Lera 30-			
S35	Matjord 0-20	Lera 20-			
S36	Matjord 0-25	Lera 25-			
S37	Matjord 0-20	Lera 20-			
S38	Matjord 0-40	Lera 40-			
S39	Matjord 0-40	Lera 40-			
S40	Berg i S delen. I N delen grus och sand under tunt matjordsskikt				
S41	Matjord 0-30	Silt 30-			
S42	Matjord 0-35	Lera 35-			
S43	Fulle 0-40	Matjord 40-105	Lera 105-		
S44	Matjord 0-70	Lera 70-			
S45	Matjord 0-60	Lera 60-			
S46	Matjord 0-30	Lera 30			
S47	Matjord 0-30	Lera, påförd 30-125	Ledning 125-		
S48	Matjord, påförd 0-40	Fulle 40-100	Berg 100-		
S49	Matjord 0-20	Fulle 20-130	Grus/berg		
S50	Matjord 0-30	Fulle 30-100	Sand 100-		
S51	Matjord 0-20	Fulle 20-100	Äldre matjord 100-120	Sand 120-	
S52	Matjord/fulle 0-45	Grusig sand 45-55	Sand/berg 55-		
Pg1	Matjord 0-50, stenar 10-30 diam	Humös lera 50-			
Pg 2	Matjord 0-38	Lera			
Pg 3	Matjord 0-60	Lera 60-			
Pg 4	Matjord 0-40	Lera 40-			
Pg 5	Matjord 0-60	Lera 60-			
Pg 6	Matjord 0-35	Sand 35-			
Pg 7	Matjord 0-25	Mörkt sandlager m fl 25-40	Sand på berg 40-		
Pg 8	Matjord 0-20	Mörk sand 20-40	Sand, fyndtomt		
Pg 9	Matjord 0-25	Sand 25-			
Pg 10	Matjord 0-40	Sand 40-			

Anläggningsbeskrivningar

A1 (S1)

Stenläggning med varierande form. Minsta storlek 5 x 3 m.

Anläggningen utgjordes av stenar 0,1-0,4 m stora. Ovan och mellan stenarna låg gul silt samt fläckvis krossat tegel. Stenläggningen hade en välvd profil med ca 0,25 m höjd. Stenarna var kantiga, endast ett fåtal var rundade. Anläggningen var till formen oregelbunden men antydde en sträckning i NV-SO. Anläggningen tycktes utgöra en del av en belagd väg vars hela bredd var 3,5 m.

A2 (S2)

Stenläggning (fortsättning på A1)

1,25 x 2,15 synlig storlek i schaktet. Stenar som i A1. Gult siltlager mellan stenarna. I mitten av stenläggningen var ytan täckt med tegelkross. Fläckar med koks/kol.

A3 (S7)

Stenläggning gående i N-S riktning. Svagt välvd cirka 0,2 m hög. Bestod av stenar 0,05-0,30 m stora. Stenarna var huvudsakligen kantiga men i V kanten även rundsvallade. Stenläggningen var överlagrad av sandigt grus. Ingen silt eller tegelkross. Trolig tolkning: Äldre vägbank.

A4 (S17)

Golv av tegelstenar. I Ö delen hade golvet störts av sentida markarbeten. N om tegelgolvet låg cirka 30 cm brett med grus, därefter vidtog en kullerstenspackning. Tolkning: Del av äldre ladugårdsbyggnad med intilliggande vägbank.

A5 (S18)

Stengrund av stora stenblock 0,5-1m stora. I Ö och V delen av stensamlingen bildades kanter. Inne i stensamlingen låg blocken huller om buller. Utanför och inne i stensamlingen var det mycket fyller.

