

## Arkeologisk rapport från Göteborgs Stadsmuseum 2018:28

**Undersökning:** Arkeologisk efterundersökning

**Lst:s dnr:** 391-2068-87

**Ansvarig institution:** Göteborgs historiska museum

**Eget dnr:** 253/87

**Ansvarig för undersökningen:** Mona Lorentzson

**Fynd:** Ja  Nej

**Lägeskoordinater i SWEREF99 12 00:** N 6 398 285 / E 147 972

Landskap	Västergötland
Socken/Stad	Göteborg
Fornlämningsnummer	Göteborg 216
Fastighet/kvarter	Södra Hamngatan, Inom Vallgraven 701:27
Fornlämningstyp	Stadslager
Undersökningsår	1987
Typ av undersökning	Arkeologisk efterundersökning
Dokumentationsmaterial	GSMS:180020
Materiallista bifogas	Nej
Datering	1600-1800-tal
<p>Beskrivning (ex.: orsak till undersökningen, beskrivning av undersökningsområdet, undersökningens omfattning, sammanfattning av resultaten, fyndkategorier)</p> <p>I samband med Gatukontorets schaktningsarbeten för spårrombyggnad i Södra Hamngatan framkom rester av en träkonstruktion, ca 90 cm under dåvarande marknivå. Träkonstruktionen tolkades kunna utgöra rester efter en av de äldsta kajanläggningarna utmed Stora hamnkanalen (figur 4-6). Länsstyrelsen beslutade om tillstånd till borttagning med krav på dokumentation av fornlämning. Delar av dokumentationen som utfördes av personal från Göteborgs historiska museum saknas.</p> <p>Vid undersökningen gjordes en preliminär bedömning av att anläggningarna skulle kunna vara delar av det vattenledningssystem som nedlades under slutet av 1800-talet. Troligt är dock att de påträffade anläggningarna både utgör delar av den äldre kajkonstruktionen och trävattenledningar, de sistnämnda med sannolik datering till 1800-talet (se figur 4). Anläggningarnas exakta läge i Ö-V-riktning har inte gått att säkerställa helt utifrån det tillgängliga dokumentationsmaterialet.</p>	
<p>Resultaten har publicerats i: Denna rapport.</p>	
<p>Sammanställt av, namn och datum Johan Thörnqvist 2018-09-12</p>	

Beskrivning forts.

Vid undersökningen framkom även fynd av läder, glas och keramik, med uppskattad datering till 1600-tal. Inga fynd samlades in.

I samband med undersökningen publicerades kort därefter en reportageartikel i gatukontorets interntidning *GK nytt* (se bilaga 1).

Originalplanritningar från undersökningen bifogas (se bilaga 2).

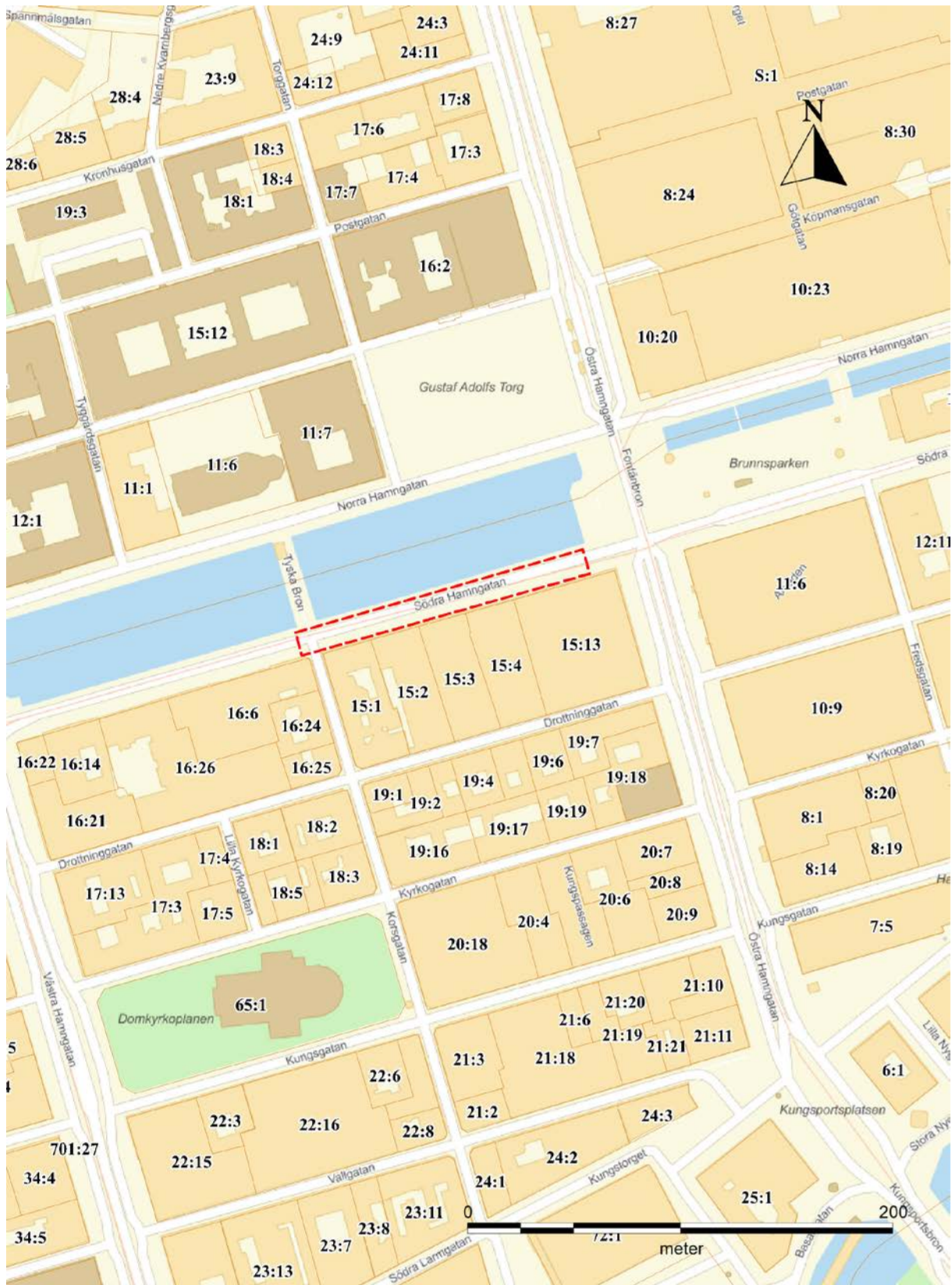
Fornlämningen ska betraktas som kvarliggande inom berört område.



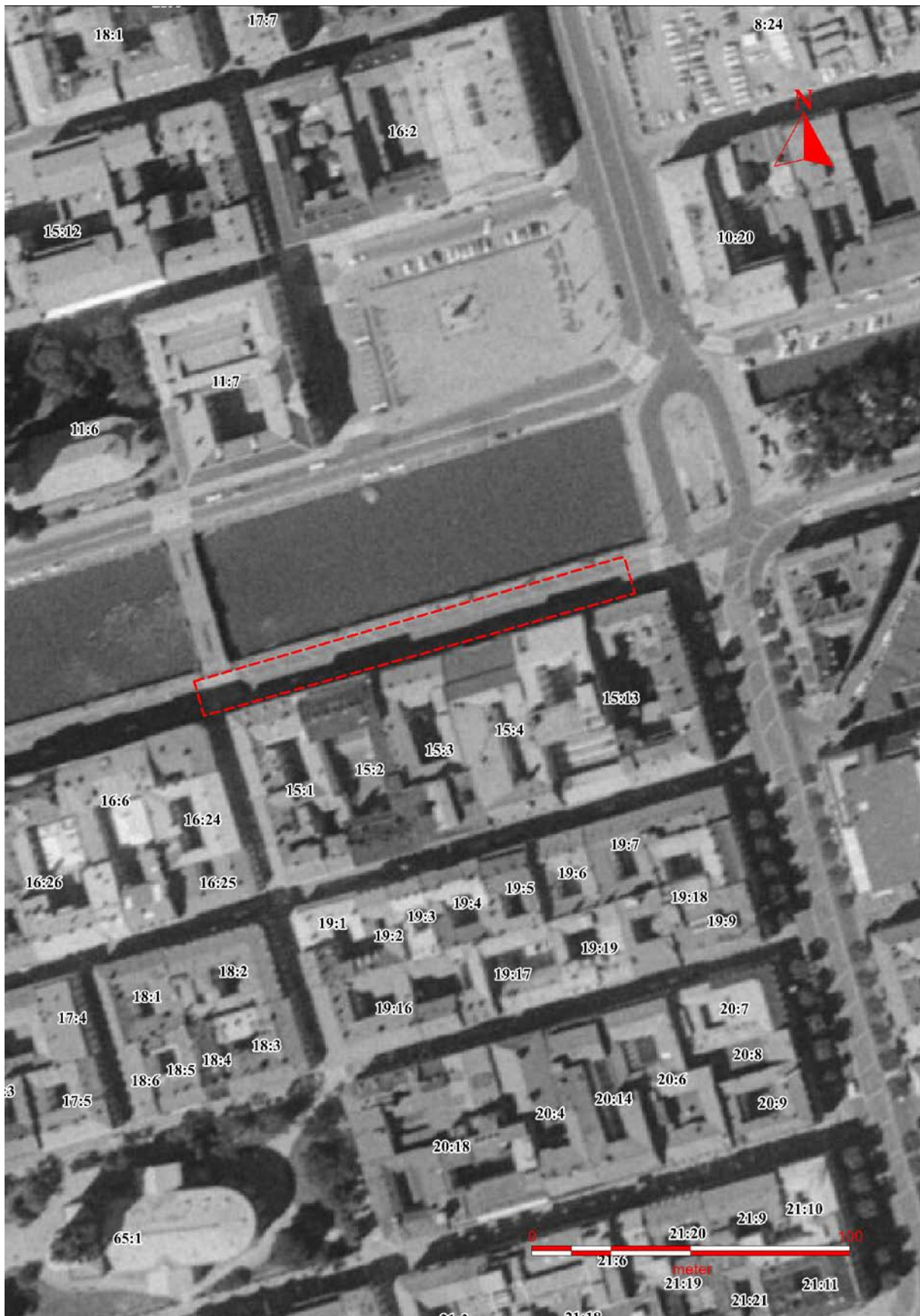


Figur 1. Blå kartan över centrala Göteborg med undersökningsplatsen markerad. Skala 1:100 000.



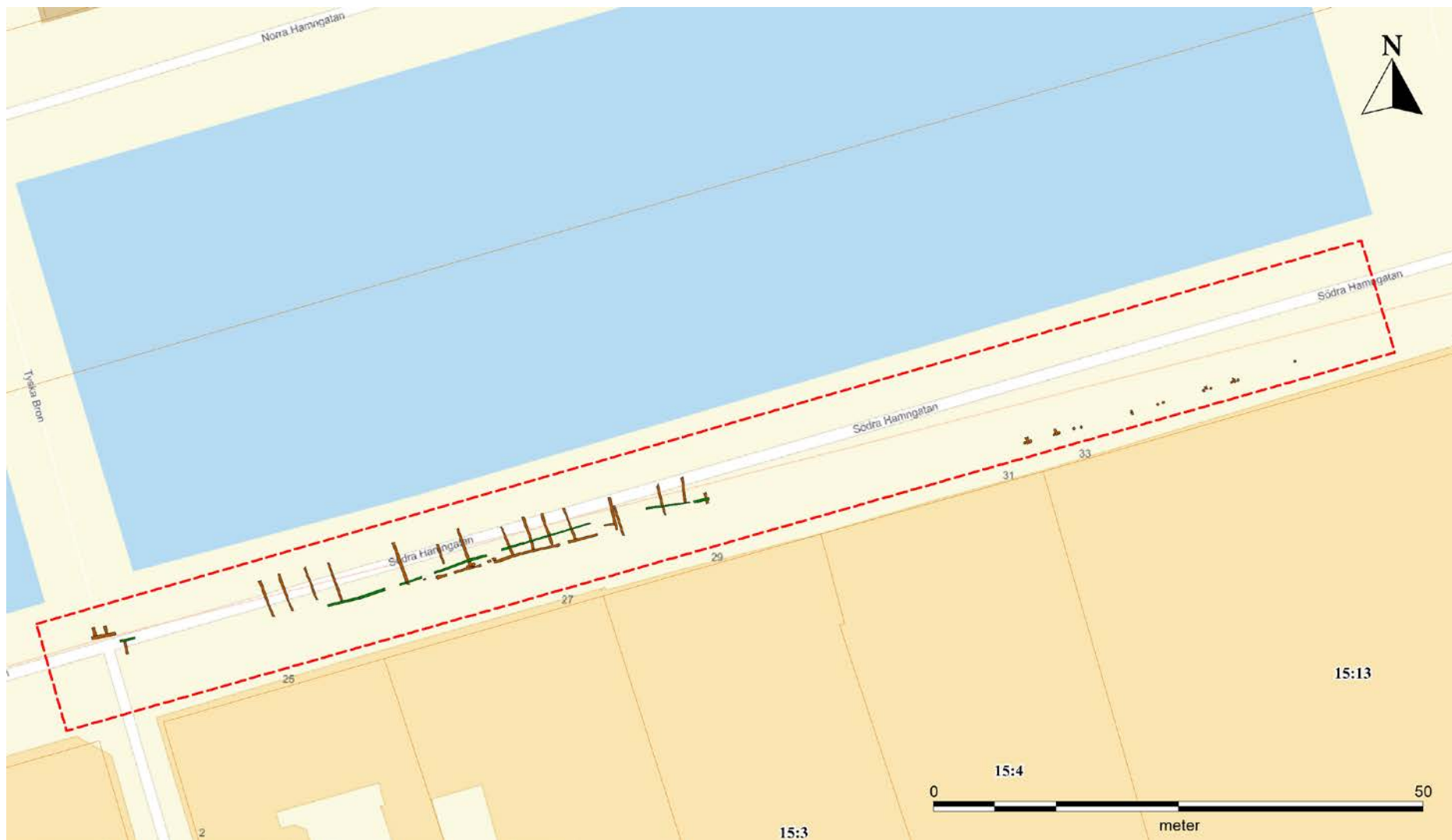


Figur 2. Karta över aktuella delar av Södra Hamngatan med närliggande fastigheter. Undersökningsområdet markerat (röd). Skala 1:2500.

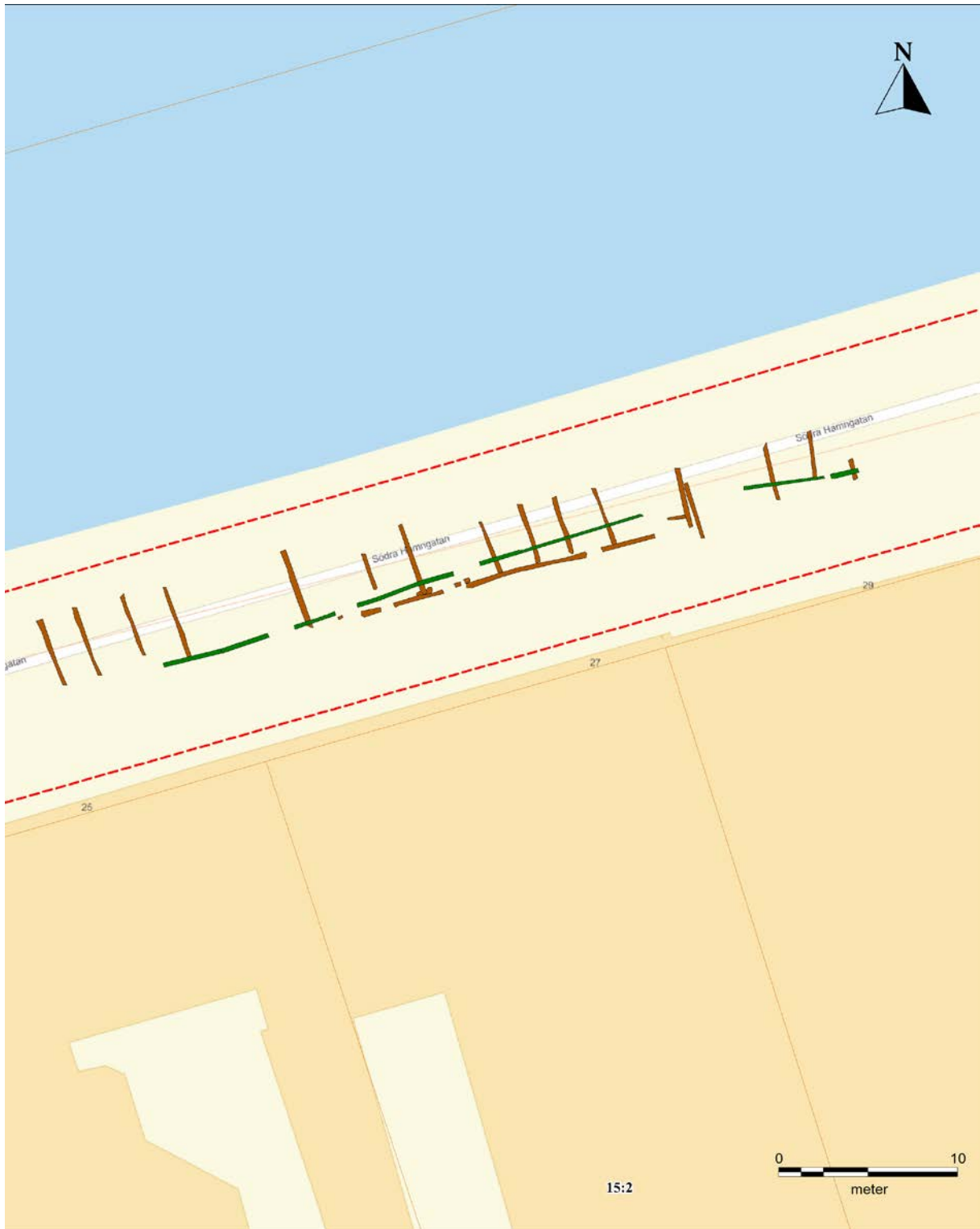


Figur 3. Ortofoto från 1970 över aktuella delar av Södra Hamngatan med närliggande fastigheter. Undersökningsområdet markerat (röd). Skala 1:1500.

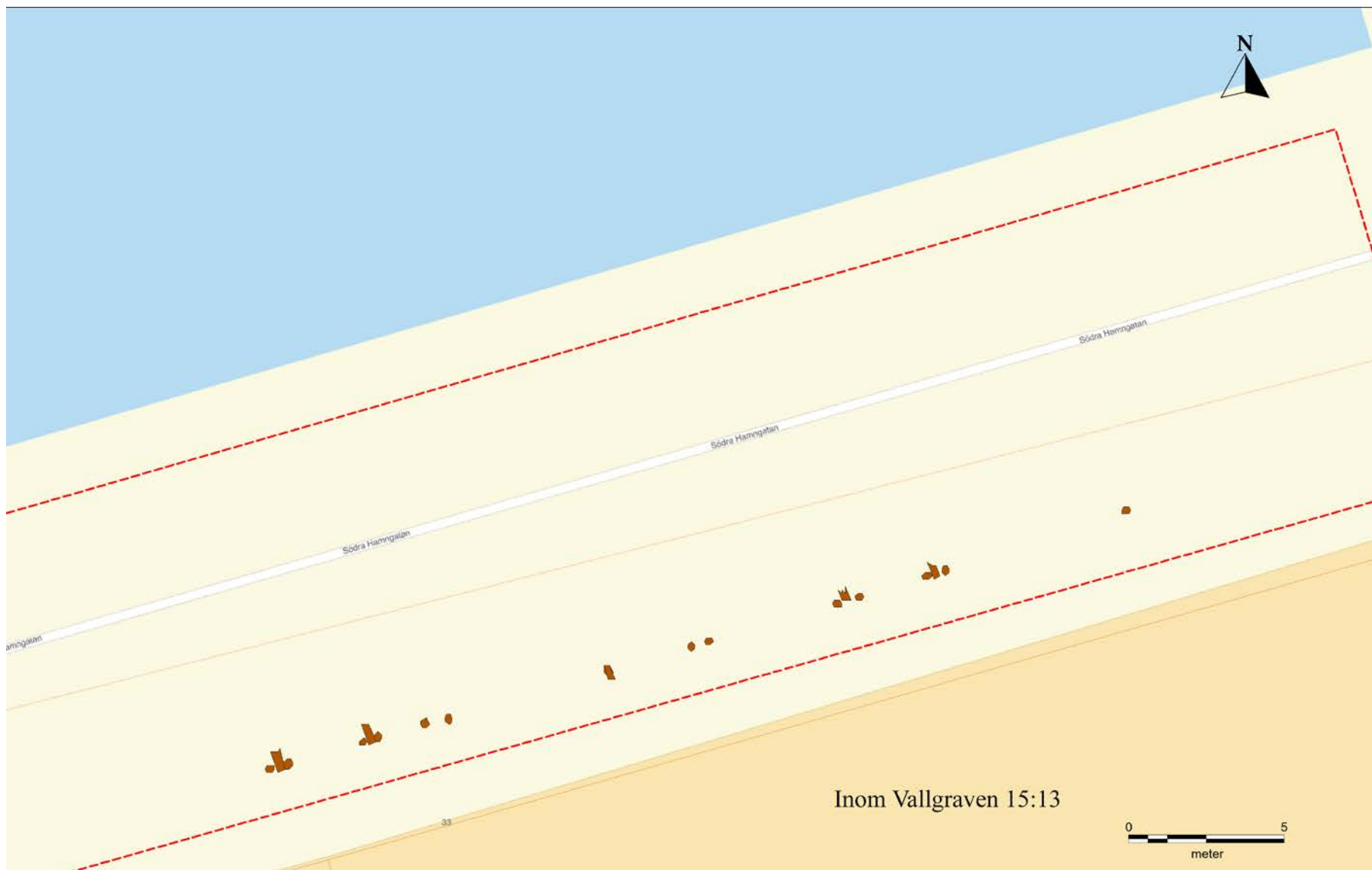




Figur 4. Den uppskattade utbredningen av undersökningsområdet (röd) samt påträffade anläggningar (brun & grön). På grund av brister i den tillgängliga dokumentationen är anläggningarnas läge i Ö-V riktning överdräktigt. Skala 1:500.



Figur 5. Delar av de påträffade anläggningarna i väst längs med Södra Hamngatan, strax utanför fastigheten Inom Vallgraven 15:2, kv. Frimuraren. Rester av kajkonstruktionen (brun) och en vattenledning i trä (grön) markerade. På grund av brister i den tillgängliga dokumentationen är anläggningarnas läge i Ö-V-riktning ovederhäftigt. Skala 1:250.



Figur 6. De östra delarna av de påträffade anläggningarna längs med Södra Hamngatan, strax utanför fastigheten Inom Vallgraven 15:13, kv. Frimuraren. Rester av kajkonstruktionen, bestående av pålar och liggande stockar (brun) markerad. Skala: 1:125.



## Bilaga 1.

Reportageartikel i *GK nytt* nr 6 från 1987 i samband med den arkeologiska undersökningen.

# Fynd vid spårarbeten

Ett av våra vanligaste sommararbeten - spårömläggning - tycktes gå som på räls. Men plötsligt hände något som kullkastade alla planer. Spår från gamla tider kom i dagen vid urschaktning på Södra Hamngatan.

Hittills har arbetet gått helt planenligt, berättar arbetsingenjören *Torgny Edin*. På tre dagar har vi brutit upp 1 200 meter räl, schaktat bort 2 300 kubikmeter massor och gjort en beläggning över 3 200 kvadratmeters yta.

På den tredje dagen hittade vi plötsligt gamla stockar, som låg med cirka 10 meters mellanrum. Längre fram fanns det hela anläggningar med stockar bevarade. Vi misstänkte att de kunde tillhöra en gammal kajkant och tillkallade därför arkeologer från Historiska museet.

Här kolliderade två intressen. Dels utförarens intresse av att få arbetet utfört enligt planen och till så låga kostnader som möjligt, dels arkeologernas intresse av att dokumentera fornlämningarna.

En närmare undersökning av fynden pekade emellertid på att stockarna var av betydligt senare datum än 1600-talet som man först trodde.

- Det kan vara delar av det vattenledningssystem som lades ner i slutet av 1800-talet, säger *Mona Lorentzson*, från Historiska museet. Säkra kan vi vara först efter en grundlig analys. Fynden skall nu noggrant mätas, fotograferas och ritas av.



*Mona Lorentzson från Historiska museet hittade också porslinsskärvar, läderbitar och glas, som enligt Mona kan vara från 1600-talet. Kanske rester från en sophink.*



*För Tore Rohlander blev arbetet plötsligt en hobby. Arkeologi är ett av hans största intressen.*

- Spårvägen och gatukontorets driftavdelning har beställt arbetet med spårömläggningen från byggnadsavdelningen, säger *Per Olsson*, driftavdelningen. Spårvägen och gatukontoret delar på kostnaden för spåröverbyggnaden medan gatukontoret betalar toppbeläggningen. Kajskoningarna och lyktstolparna skall fräschas upp samt de gamla pällarna som skall vara kvar med nya infästningar. Göteborgarna får en fin paradgata att vara stolta över.

Hela arbetet beräknas kosta cirka 2,5 miljoner kronor. De extra kostnaderna för museifolket samt extraarbeten för gatukontorets folk och förseningar som fynden förorsakar, skall enligt lag bekostas av exploatören, i det här fallet gatukontoret och spårvägen.

- Vi har inte begärt något tillstånd att få gräva i gatan, trots att området innanför Vallgraven är kulturskyddat, fortsätter *Per*. En spårömläggning ser vi som ett rutinarbete med grunda urschaktningar. Jag har nu kontaktat både länsantikvarien och Göteborgs Museum och de är nöjda med vårt sätt att behandla ärendet.

- Killarna har fått jobba i skift för att



klara av både spårömläggning och fornlämningar. Vi åkte hem halvelva i går kväll och kom hit klockan fem i morse och så får det bli tills vi är klara, enligt planen den 3 augusti, säger Torgny. Och den 3 augusti kunde spårvagnarna enligt planen börja köra igen på en nylagd gata.

*Christina Lundqvist, praktikant på sektion 8, mäter ut stockarnas läge för att arkeologerna skall kunna göra en korrekt ritning.*

## En reflektion på Södra Hamngatan

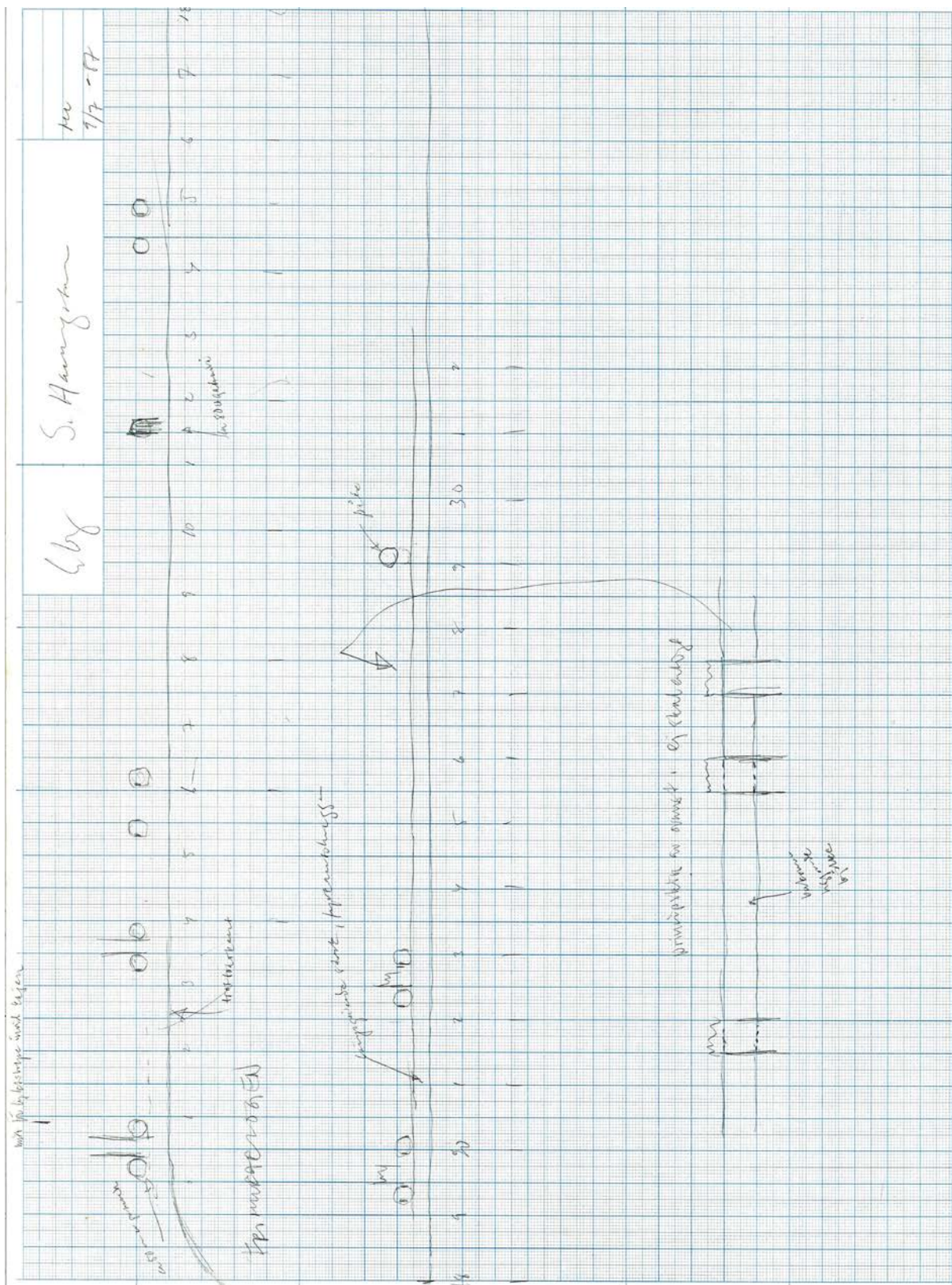
Att tänka - är stort  
Att tänka stort - är större  
Att tänka rätt - är värt flera  
miljoner  
Ty allt som glimmar  
Är inte guld  
I en sekunds födelse  
Som redan är HISTORIA

Denna lilla reflektion har GK-nytt fått från *Kaj Jeppsson*, som var med på Södra Hamngatan när de spännande stockarna såg dagens ljus.



# Bilaga 2.

Originalplanritningar från undersökningen gjorda i fält, juli 1987.





SÖRA  
HAMN-  
GATAN

SPÄRMLÄGGNINGARB.

Jesper. Schultze

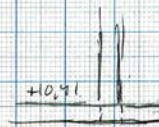
PLANRITNING

SKALA 1:20

M, juli - 87

östra  
botten  
av stål-  
ent.

10,35



+10,91

vattenför

van vatten  
Abstrakt föränd  
ca 60 cm lagar  
ca 10,50 - 10,35



+10,92

10,30

svaga baser



PLANRITNING

SKALA 1:20  
ML juli-87

SÄROMLÄGNINGS-  
ARBETEN

SÖDER  
HAMN-  
GATAN



väg  
vägen mellan  
rum

väg  
söder för  
gatorummet

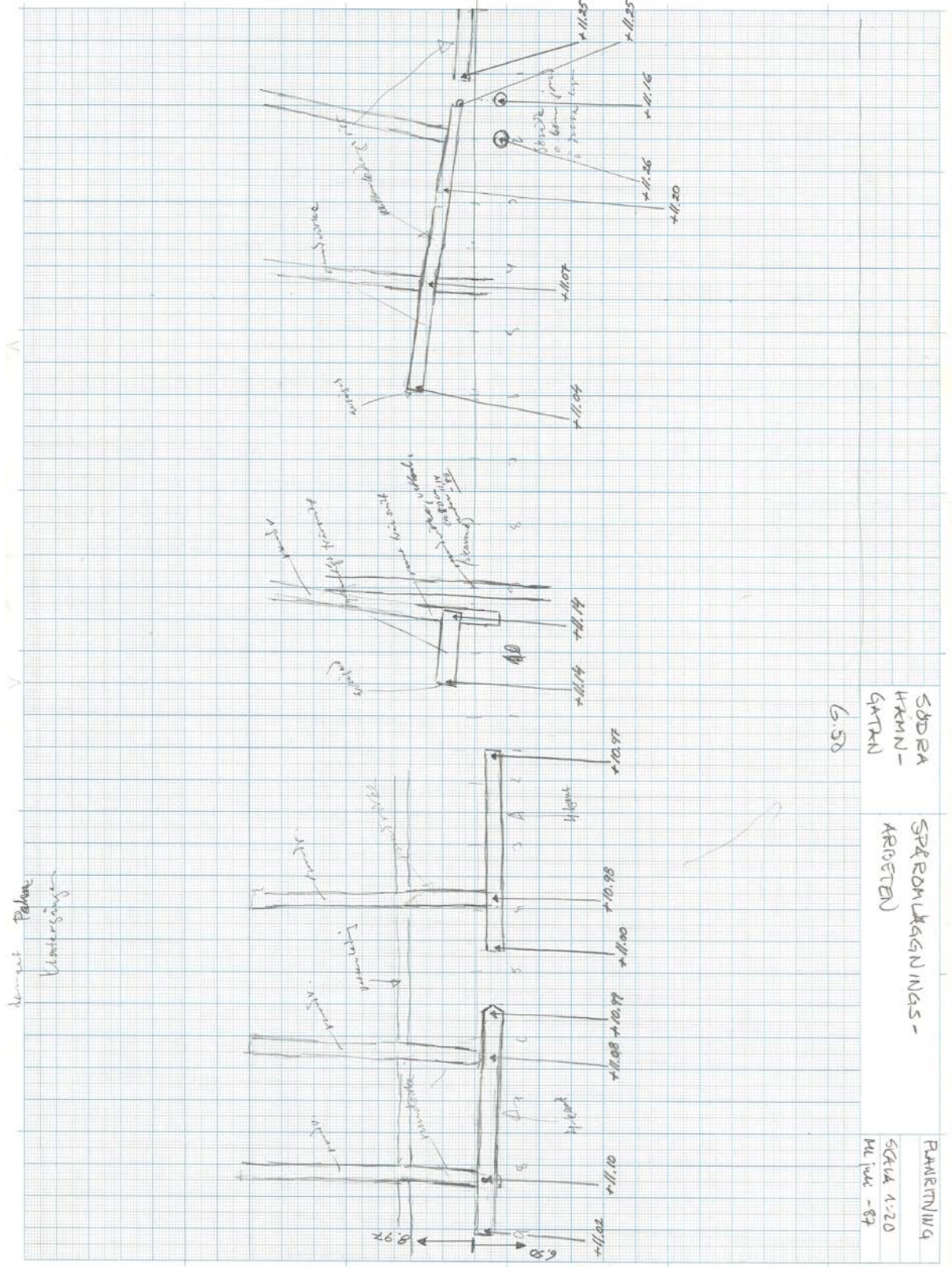


0 1 2 3 4 5 6

+11.25



4.30



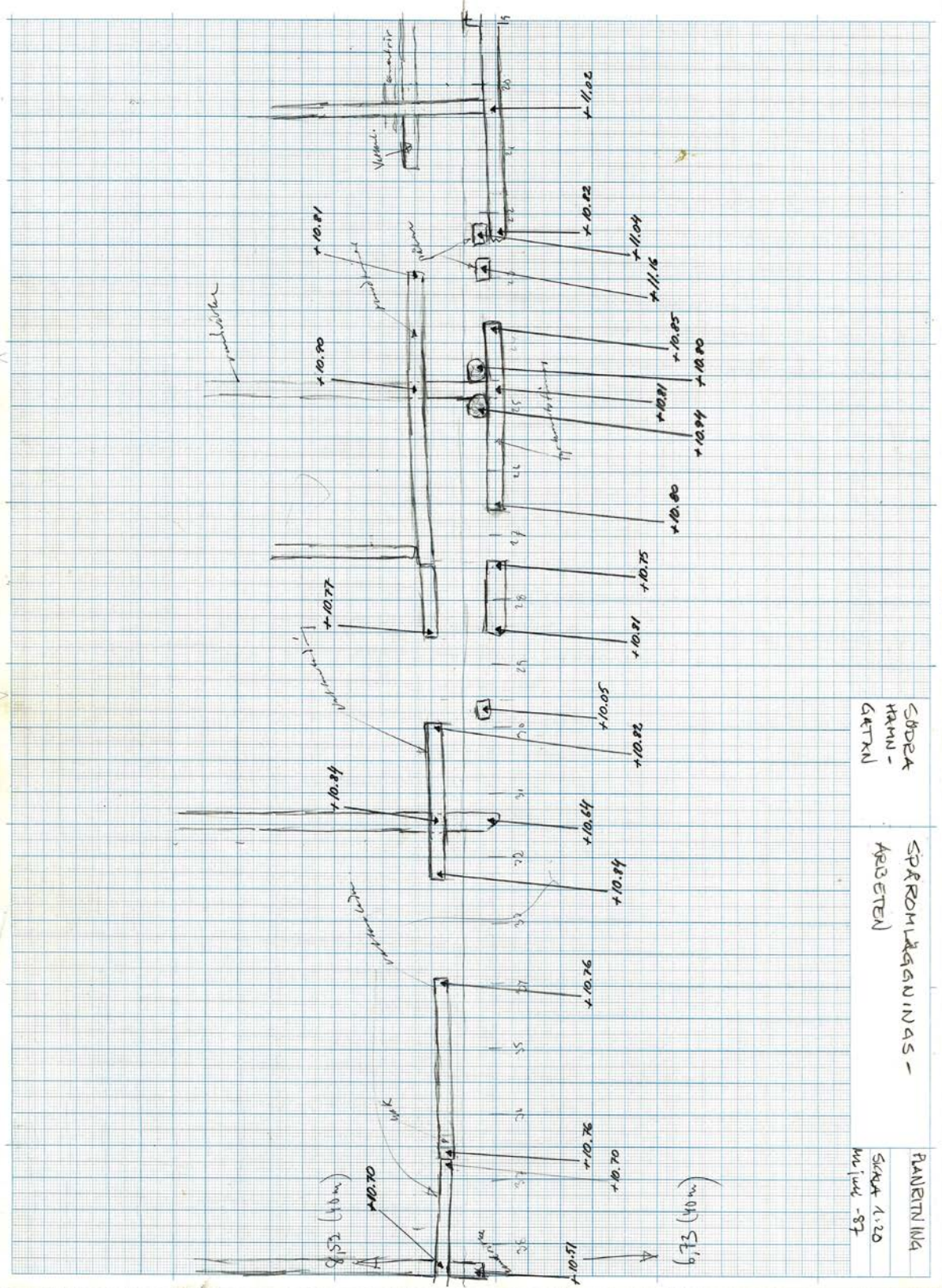
Klosettgänge  
Küche

SÜDER  
KIMN-  
GARTEN  
6.50

SÜDERKIMNINGS-  
ARTEN

PLANUNG  
SCALE 1:20  
M. J. - 87





SDBA  
HAMN-  
GÅRDN

SPÄRRINGENIVÅS-  
ARBETEN

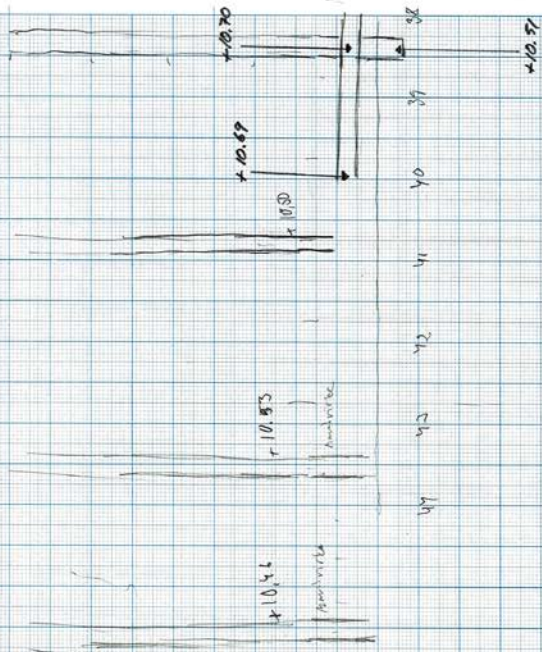
PLANETN 1/4

SKALA 1:20  
M | 1/4 - 87

8.53 (40m)

6.73 (40m)





D.S.N.

