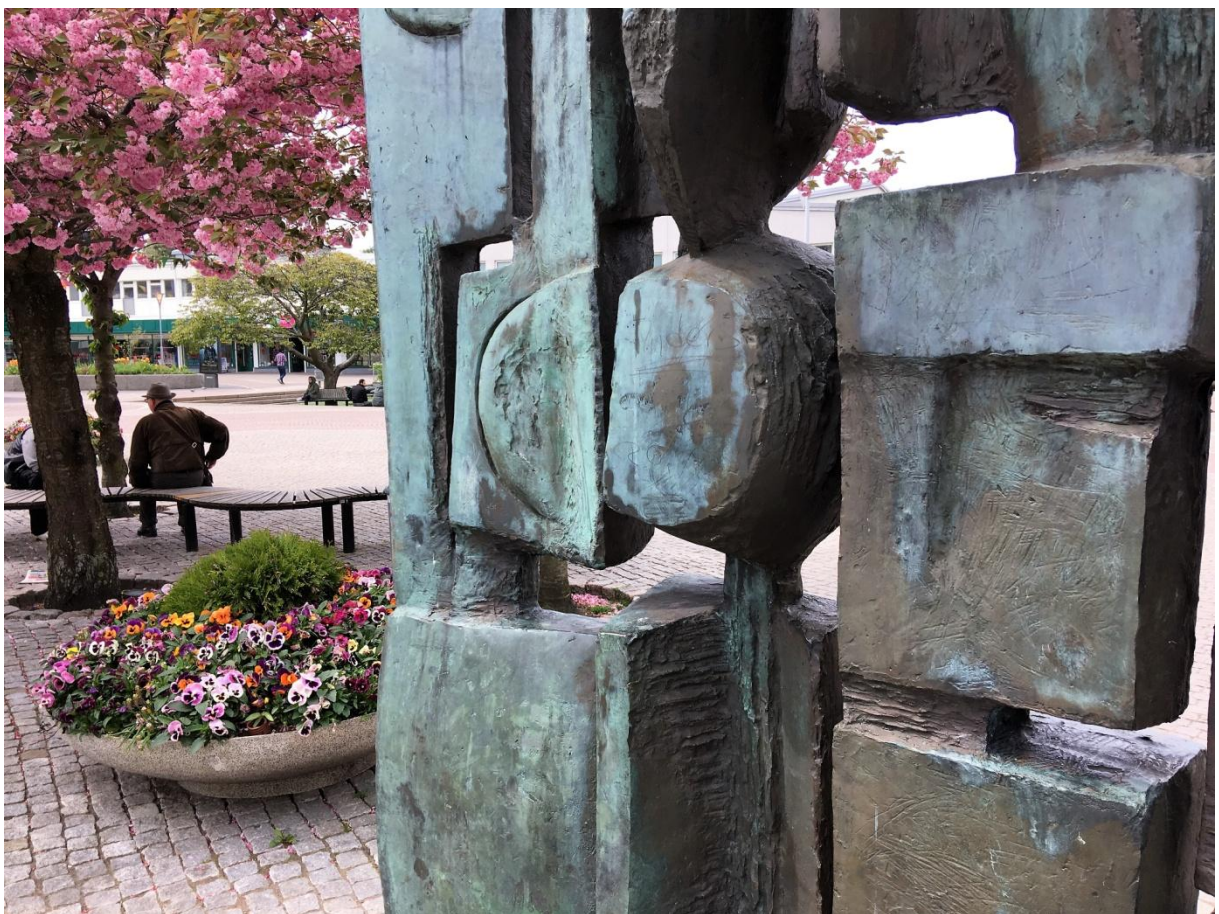


Inventering av Kulturvärden i KKA

Pilotarbete Kortedala

Kulturstrategiska avdelningen, Kulturförvaltningen, Göteborgs stad,

September 2017



**Göteborgs
Stad**

Innehållsförteckning

Inledning	3
Syfte.....	3
Rapportens upplägg.....	3
Kulturprogrammet, Kulturplaneringsstrategin och KKA	4
Kulturprogrammet och Kulturplaneringsstrategin.....	4
KKA	4
Metoder	7
Inventering av kulturvärden i KKA:n	9
Karta över Månadsparken med omnejd.....	11
Karta över Kortedala torg med omnejd.....	12
Karta över Citytorget med omnejd	13
Karta över Årstidstorget med omnejd.....	14
<i>Kulturvärde</i> : Permanenta eller tillfälliga strukturer för mötesplatser, och sociala och kulturella knutpunkter	15
<i>Kulturvärde</i> : Estetiska värden.....	75
<i>Kulturvärde</i> : Skapande och medskapande kreativa verksamheter, näringar eller aktiviteter.....	83
<i>Kulturvärde</i> : Identitetsskapande värden och symboler.....	96
Tematisering av inventeringen	105
Bilaga 1: Arkitekturpedagogik i Kortedala	
Bilaga 2: De ungas röst i Kortedala	

Inledning

Syfte

Föreliggande dokument är en del av ett större pågående arbete på Kulturförvaltningen. Förvaltningen har ett uppdrag att ta fram en Kulturplaneringsstrategi, en strategi som skapar plats för konst och kultur när staden växer och förändras. Inom ramen för detta arbete testas en modell för Kulturkonsekvensanalys, KKA. Uppdraget från Kulturnämnden är ”att utveckla KKA i ett antal utvecklingsprojekt i staden och återkomma till nämnden med en utvärdering”.

Ett av dessa utvecklingsprojekt där en test av KKA genomförs är Kortedala. Orsakerna till valet av Kortedala som pilot för KKA är flera:

- Ett program för Kortedala tas fram av stadsbyggnadskontoret. Eftersom programskedet sätter förutsättningarna för kommande planer, är det ett tidigt och passande skede att komma in med en inventering utifrån kulturvärdena i Kulturkonsekvensanalysen.
- Det har gjorts workshop kring SKA/BKA inom ramen för programmet (Social konsekvensanalys och Barnkonsekvensanalys). Ett inifrånperspektiv på områdets identitet, och beskrivningar av vad aktörer och boende tänker om sin stadsdel kompletterar detta material.
- Området ligger med potential att knyta samman områden i Östra Göteborg som har olika identitet och demografi. Det finns alltså potential i utvecklingen av området att bidra till vårt gemensamma mål om ett Jämlikt Göteborg.
- När Kortedala byggdes som en del av folkhemsbygget fanns intentioner att involvera kulturen i stadsbyggandet. Bland annat planerade man för konstnärer i området genom att bygga ateljélägenheter. De lokala centra som planerades, exempelvis Kortedala torg, skulle ge förutsättningar för det lokala livet med mötesplatser och service, vilket skulle bidra till ett mer demokratiskt samhälle. Dessutom skapades miljöer med höga kulturmiljövärden. En inventering av Kortedala kan lyfta fram hur den tidens syn på samhällsbyggande och kultur möter samtidens utmaningar.

Vår rapport syftar till två saker: dels att ge ett konkret material in i stadsutvecklingsprocessen för Kortedala, dels att tillsammans med övriga KKA-piloter bidra till en utvärdering av hur kulturvärden kan bli en del av stadsutvecklingsprocessen.

Rapportens upplägg

Huvuddelen av rapporten bygger på intervjuer och samtal med människor som är verksamma och boende i Kortedala, utfört av Kulturförvaltningens strategiska avdelning. De intervjuade aktörernas platser finns utsatta på karta i början av rapporten. Sedan följer intervjuerna, sorterade under de olika kulturvärdena i KKA:n. Förutom intervjuer finns under några av kulturvärdena även material från litteratur som är aktuell för frågorna.

Som bilagor till rapporten ingår material från arkitekturpedagoger som jobbat med två skolklasser i Kortedala samt material från intervjuer med ett tjugotal unga utförda av en kulturgeograf.

Materialet analyser genom en tematisering i slutet av rapporten.

Kulturprogrammet, Kulturplaneringsstrategin och KKA

Kulturprogram och Kulturplaneringsstrategi

Göteborgs stad har sedan 2013 ett Kulturprogram, vilket står på tre ben: Konstpolitik, Kulturpolitik och Kulturplanering. Just nu pågår arbetet på Kulturförvaltningens strategiska avdelning med att ta fram en Kulturplaneringsstrategi. Denna strategi syftar till att kulturplanering ska bli en naturlig del av planprocessen, och den har följande syften och mål:

- Skapa en attraktiv livsmiljö i staden.
- Göra stadens karaktär och historia tydlig.
- Skapa goda förutsättningar för hållbar utveckling.
- Öka göteborgarens möjlighet till inflytande över den fysiska miljön.

KKA

Sedan 2011 har Göteborgs stad modeller för att integrera det sociala perspektivet och barnperspektivet i planeringen, Social konsekvensanalys (SKA) och Barnkonsekvensanalys (BKA). En arbetsgrupp med tjänstemän från Göteborgs stad har arbetat fram ett förslag till en liknande modell för att få med kulturvärden i planeringen, KKA. Det är denna modell som den följande piloten för Kortedala har som utgångspunkt och som ska utvärderas. Genom att jobba med modellen i skarpt läge, blir det möjligt att bedöma angreppssätt, aktörer som behöver ingå samt hur kulturvärdena kan tas vidare på bästa sätt i den fortsatta planeringen.

Kortedala-piloten kommer senare att sammanställas tillsammans med övriga piloter för KKA, med reflektioner och slutsatser för fortsatt arbete med kulturvärden i stadsplaneringen.

Här följer en bild av modellen samt korta beskrivningar av de fem olika kulturvärdena, framtagen av arbetsgruppen för KKA på Kulturförvaltningen.

Utkast till Kulturkonsekvensanalys KKA

Kulturvärden	Byggnad/plats	Kontext/ närmiljö	Stadsdel	Stad	Region
Kulturmiljövärden					
Permanenta eller tillfälliga strukturer för mötesplatser och sociala och kulturella knutpunkter					
Estetiska värden					
Skapande och medskapande kreativa verksamheter, näringar eller aktiviteter					
Identitetsskapande värden och symboler					

Begreppsförklaring

Kulturmiljövärden

Omfattar den av människan skapade och påverkade yttre och inre miljön samt såväl ett materiellt som ett immateriellt arv. Kulturmiljö avser hela den av människor påverkade miljön, det vill säga som i varierande grad präglats av olika mänskliga verksamheter och aktiviteter. En kulturmiljö kan preciseras och avgränsas till att omfatta en enskild anläggning eller lämning, ett mindre eller större landskapsavsnitt, en bygd eller en region. Det kan röra sig om intensivt utnyttjade stads- eller industriområden såväl som extensivt påverkade skogs- eller fjällandskap. Det kan även innebära stråk i stadsbilden eller människans närhet till och nyttjande av grönområden och vatten m.m. Kulturmiljön omfattar inte bara landskapets fysiska innehåll utan även immateriella företeelser som ortnamn eller sägner som är knutna till en plats eller ett område.

Permanenta eller tillfälliga strukturer för mötesplatser och sociala och kulturella knutpunkter

Här avses permanenta strukturer och resurser i form av exempelvis bibliotek, kulturhus och andra institutioner och icke-permanenta strukturer som möjliggör spontana kulturyttringar, festivaler, events, utställningar i det offentliga rummet m.m. Mötesplatser och knutpunkter som på olika sätt skapar mellanmänskliga möten och möjliggör umgänge utan någon uttalad anledning.

Estetiska värden

Estetik upplevs genom våra sinnesförmålor och är från ett individperspektiv ett försök att göra reda för den mänskliga reaktionen på skönhet och konst. Här avses t.ex. värden i form av konstnärlig gestaltning och utsmyckning av offentliga miljöer. Offentlig konst kan beröra, stimulera, oro eller mana till eftertanke och har i första hand en funktion att vara just konst. Konstnärlig gestaltning innefattar t.ex. byggnaders gestaltning, liksom möblering, vänthallar, markbeläggning och belysning. Estetiska värden kan även innebära siktlinjer och vyer i stadsbilden m.m.

Skapande och medskapande kreativa verksamheter, näringar eller aktiviteter

Här avses värden i form av förutsättningar och kulturella resurser för kreativitet, medskapande och skapande. Detta omfattar både resurser som t.ex. billiga lokaler för t.ex. kreativa näringar, självorganiserade verksamheter, enskilda konstnärer och aktörer. Dels värden i form av mental och fysisk tillgänglighet till kultur, dvs. människors möjlighet att utöva och ta del av konst och kultur.

Identitetsskapande värden och symboler

Här avses identitetsskapande symboler och landmärken, större fysiska formationer i staden som byggnader eller andra element vilka ger identitet, struktur och orientering i staden. Många platser som t.ex. lokala vardagliga mötesplatser kan ha lika stor betydelse för invånarnas identitet som monumentala platser och arkitektoniska föremål. Till synes triviala platser och icke visuella territorier kan vara av social betydelse. Genom att identifiera sådana platser eller icke visuella territorier skapas förutsättningar för att bevara även sociala identiteter i staden.



Metoder

Tre av kulturvärdena, *Permanent eller tillfälliga strukturer för mötesplatser och sociala och kulturella knutpunkter*, *Skapande och medskapande kreativa verksamheter, näringar eller aktiviteter*, samt *Identitetsskapande värden och symboler*, har undersökts genom att intervjua nyckelaktörer på plats. Aktörerna har identifierats dels genom observationer på plats, dels initialt genom tips på personer från stadsdelsförvaltningen Östra Göteborg. De intervjuade har sedan i sin tur kunnat leda vidare till andra relevanta aktörer. Vi gör inget anspråk på att ha täckt in alla viktiga aktörer i stadsdelen. Dels finns det aktörer som vi tipsats om men inte kommit i kontakt med, och dels finns det alltid aktörer som inte blir synliga i en första kartläggning. Dock ser vi att bredden av intervjuer ändå bidrar till att ringa in viktiga teman.

De flesta intervjuer med aktörer har varit ca en timma långa, och har nedtecknats under samtalets gång. Intervjuerna har utgått ifrån ett antal frågor definierade på förhand, men har även varit öppna för vad som kommit upp under samtalets gång.

Frågebatteriet som använts för intervjuerna om mötesplatser, kommer från Göteborgs stads rapport ”Inventering av närings- och kulturliv på Karlavagnsgatan med omnejd” från 2016.

De två kulturvärdena *Permanent eller tillfälliga strukturer för mötesplatser och sociala och kulturella knutpunkter* och *Identitetsskapande värden och symboler* har även undersökts via en mindre studie, vilken består av intervjuer med ett femtontal medborgare som ställt upp på en intervju på några av de offentliga platserna i

Kortedala; Kortedala torg, Månadsparken, Citytorget och Årstidstorget. Merparten har dock intervjuats på Kortedala torg, eftersom det är där flest människor är samlade. Intervjuerna har varit ca tjugo minuter till en halvtimme långa, och har nedtecknats under samtalets gång. Intentionen var att göra ett så brett urval som möjligt avseende ålder och kön. Dessa intervjuer återges inte i sin helhet, utan har tematiserats och ligger i slutet av kapitlen som beskriver de två kulturvärdena.

Förutom intervjuer bygger inventeringen på observationer under vandringar i stadsdelen, samt litteraturstudier.

I rapporten finns två bilagor som sätter fokus på barn och unga i stadsdelen. Den första baseras på arkitekturpedagogers arbete med två skolklasser i Kortedala. Den andra baseras på samtal med unga som en kulturgeograf genomfört.

Arkitekturpedagogerna har haft träffar med två stycken skolklasser i Kortedala; en tvåa och en femma. Metoden har varit upplagd så att de träffat varje klass vid tre tillfällen. Ett första tillfälle i klassrum, med inledning kring syftet med träffarna, och förmedling av att barnen har unik kunskap om stadsdelen utifrån sitt perspektiv. Därefter har eleverna berättat vilka platser i närområdet som är viktiga för dem. Andra tillfället består av en vandring i stadsdelen till de platser som eleverna pekat ut, och en värdering av vad som är bra och dåligt med dessa platser. Det tredje tillfället innebar en gemensam summering av undersökningen av barnens platser.

Kulturgeografen har med hjälp av nyckelpersoner i stadsdelen kommit i kontakt med de unga. Hon har både träffat unga ute i fält och i samband med skolaktiviteter. Varje intervju var upp till 15 minuter lång, och hon har medvetet försökt nå ut så brett som möjligt samt få en bra spridning när det gäller ålder, kön, etnicitet och geografisk hemvist i stadsdelen. För en fördjupad beskrivning av metoden, se bilagan ”De ungas röst i Kortedala”.

Sammantaget är underlaget till rapporten baserat på enskilda intervjuer med ca 70 personer, samt med ca 40 barn i två grupper.

Analys har gjorts genom en tematisering av det insamlade materialet. Många frågor har kommit upp, men genom närläsning av intervjuerna går det att hitta större teman som flera av de intervjuade för fram, och som i vissa fall även stärks av observationer.

Den tematisering som gjorts baserat på inventeringen har resulterat i 12 större teman som lyfts fram som betydelsefulla för Kortedalas utveckling:

- *Samarbete för en långsiktig utveckling av Kortedala*
- *Arenor för möten utanför den egna gruppen*
- *Platser för unga – frigörelse och omsorg*
- *Närvarande verksamheter vid Månadsparken*
- *Öppna mötesplatser vid Kortedala torg*
- *Citytorget – hur utvecklas den kulturella potentialen?*
- *Ökad närvaro vid Årstidstorget*
- *Lokaler för kulturutövare, cirklar och kurser*
- *En sammanflätad och varierad upplevelse – integrering av natur och kultur*
- *Kultur i samhällsplaneringen – en förebild?*
- *En organisation som når ut*
- *Identitet i förändring – vikten av att vara en del av en större berättelse*

Inventering av kulturvärden i KKA:n



Kulturvärde: Kulturmiljövärden

När det gäller det första kulturvärdet i KKA:n, *Kulturmiljövärden*, har detta sedan tidigare undersökts av Melica i rapporten "Kortedala – en kulturhistorisk stadsbildsanlys." Syftet med rapporten är att "åstadkomma och förmedla en innehållsrik och pedagogiskt kulturmiljöbeskrivning av Kortedala och dess olika grannskapsenheter." En upplevelsebaserad karaktärisering har använts, med morfologi, sinnliga vistelsekvaliteter samt berättarinnehåll som fokus.

För underlag gällande kulturmiljön hänvisar vi därför till denna rapport.



Kulturvärde: Permanenta eller tillfälliga strukturer för mötesplatser och sociala och kulturella knutpunkter, sidan 15



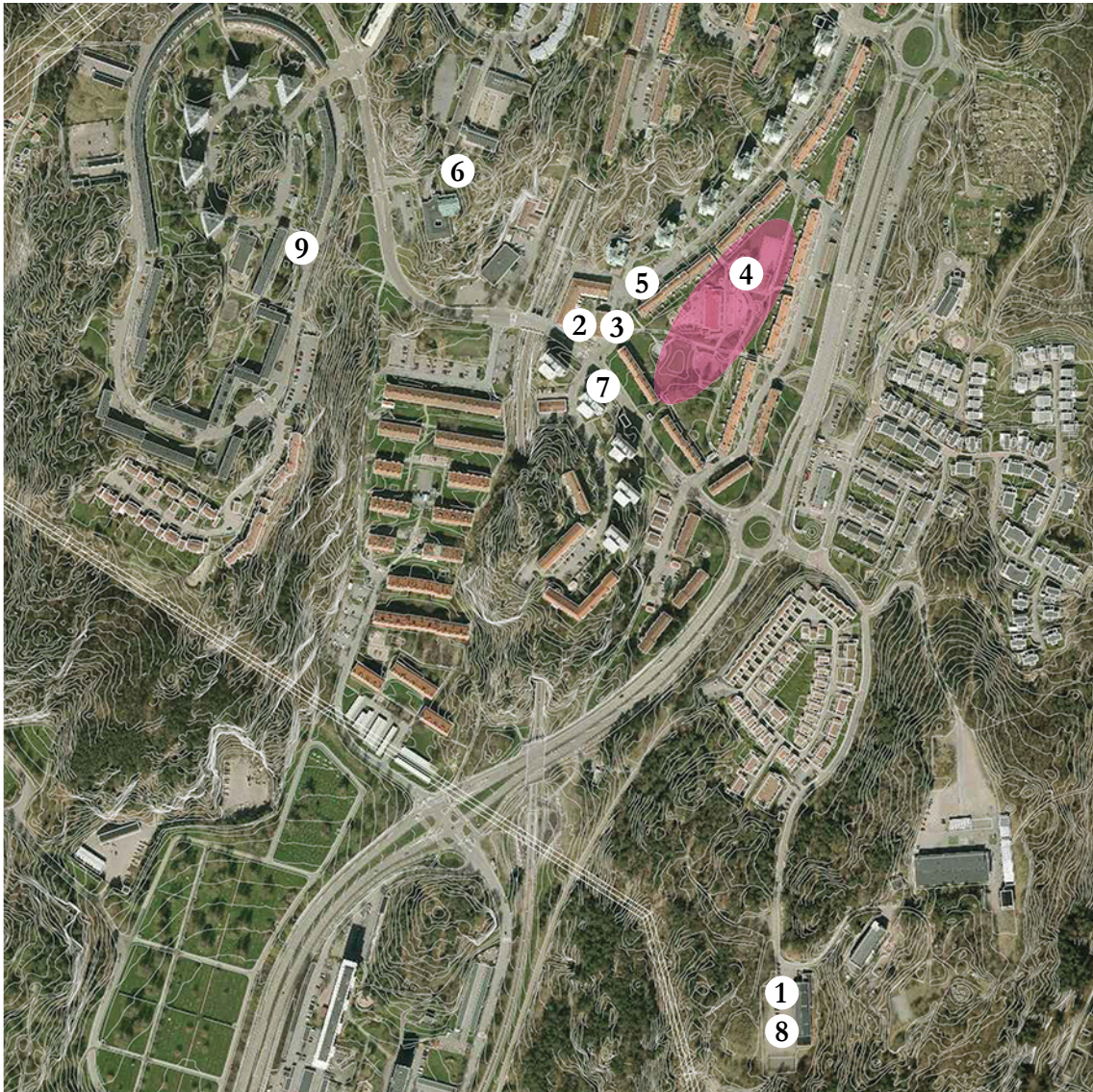
Kulturvärde: Estetiska värden, sidan 75



Kulturvärde: Skapande och medskapande kreativa verksamheter, näringar eller aktiviteter sidan 83



Kulturvärde: Identitetsskapande värden och symboler sidan 96



Karta över Månadsparken med omnejd

Kulturvärde: *Permanent eller tillfälliga strukturer för mötesplatser och sociala och kulturella knutpunkter*

1. Radar 72
2. Pizza Service
3. Uvasun Solarium
4. Eritreanska föreningen
5. Hyresgästföreningen

Kulturvärde: *Estetiska värden*

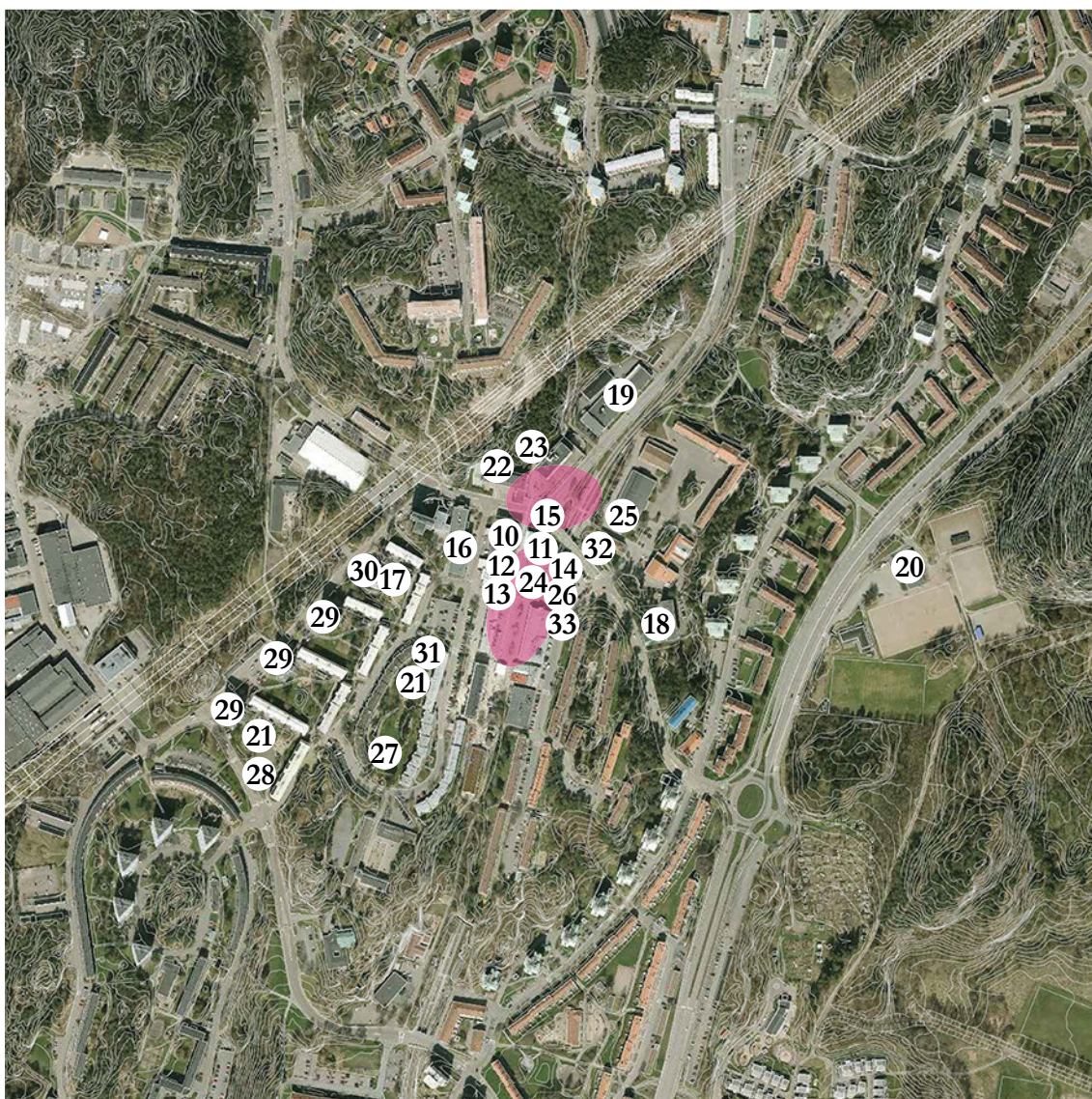
6. Skulptur mellan Ramsdalsskolan och Vårfrukyrkan
7. Skulptur vid Runstavsgatan

Kulturvärde: *Skapande och medskapande kreativa verksamheter, näringar eller aktiviteter*

8. Gangshebang

Kulturvärde: *Identitetsskapande värden och symboler*

9. Lyktan



Karta över Kortedala torg med omnejd

Kulturvärde: *Permanenta eller tillfälliga strukturer för mötesplatser och sociala och kulturella knutpunkter*

10. Kortedala bibliotek
11. Kortedala Forum
12. Hemköp minicafé
13. Mitt kök Restaurang och bar
14. Torgkrogen
15. Videocity
16. Träffpunkt för äldre
17. Sekelhuset
18. Kortedalakyrkan
19. Erikshjälpen
20. Croatia Katarina Zrinski
21. Bostadsbolagets iordningsställda mötesplatser
22. Föreningssamordnare
23. Metodutveckling för ungt inflytande
24. Fältverksamheten Östra Göteborg
25. Simhallsgruppen

Kulturvärde: *Estetiska värden*

26. ”Speglingar”
27. ”Sankt Göran och Draken”
28. ”Runstaven”
29. ”Fåglar”
30. ”Solminne”
31. ”Kotten”

Kulturvärde: *Skapande och medskapande kreativa verksamheter, näringar eller aktiviteter*

32. Kulturskolan
33. Nysta



Karta över Citytorget med omnejd

Kulturvärde: *Permanenta eller tillfälliga strukturer för mötesplatser och sociala och kulturella knutpunkter*

- 34. Allhelgonakyrkan
- 35. Il Vagabondo
- 36. Restaurang 20 +

Kulturvärde: *Estetiska värden*

- 37. Skulptur
- 38. ”Liggande hunden”
- 39. Skulptur + muralmålning

Kulturvärde: *Skapande och medskapande kreativa verksamheter, näringar eller aktiviteter*

- 40. Lilla Garnet
- 41. Vävcirkel i Kortedala

Kulturvärde: *Identitetsskapande värden och symboler*

- 42. Kortedala museum



Karta över Årstedstorget ("Norra") med omnejd

Kulturvärde: *Permanent eller tillfälliga strukturer för mötesplatser och sociala och kulturella knutpunkter*

- 43. Banja Luka
- 44. Bergsjön SK
- 45. Kortedala Fritidsgård
- 46. Geråshallen



Kulturvärde:

Permanenta eller tillfälliga strukturer för mötesplatser och sociala och kulturella knutpunkter



Månadsparken med omnejd



1. Radar 72: "Samla aktörer kring en långsiktig tanke för stadsdelen"

Intervjuad: Dalibor Stojilkovic, Fritidsledare och musikansvarig på Radar 72, SDF Östra Göteborg.

Verksamhet:

- Radar 72 är till för unga mellan 15-20 år.
- Bakgrunden till satsningen är Backabranden 1998 som blev en varningssignal för politikerna. Man fick syn på att det fanns ungdomar som inte fångades upp. Då skapades Ungdomssatsningen. Andra lokaler förutom Radar 72 är till exempel Frölunda Ungdomens hus 1200 kvm, och KulturAtom i Angered.
- Man kan vara äldre än 20 år också och komma till vår verksamhet. Men någonstans där bör det trappa av, och vi finns här för att visa andra vägar.

På Radar 72 finns:

- En öppen verksamhet med drop-in.
- Riktad verksamhet med dans, musik och annat. Där kan de unga också få tillgång till lokalerna på egen hand. Då går de en kort utbildning, och skriver på kontrakt för att få egna nycklar.
- Vi är också en plats för föreningar; det finns dans, radio, utbildning i programmering och en karnevalsförening.
- En skola med specialelever har sin skolgång här i huset.
- Vi hyr även ut, exempelvis för fester. Men då kollar vi av verksamheten innan vi godkänner uthyrningen.

Vilket värde ser ni mötesplatsen ger besökarna, omgivningen och samhället i övrigt?

- Jag skulle säga att den betyder enormt mycket. I den riktade verksamheten så ser jag att de unga växer otroligt mycket på alla plan. De utvecklas konstnärligt och de blir trygga. När de kommer in kan de vara utan självförtroende, men sedan utvecklas de och går här ifrån raka i ryggen. Det är magiskt att få vara en del av detta.

Vilka kvaliteter och brister har mötesplatsen?

- Läget är definitivt en brist – jag har blivit jagad av flera älgar! Och kanske är det inte så lockande att gå den här vägen kvällstid? Men med tanke på det dåliga läget så bedriver vi en väldigt bra verksamhet.

Vilka kvaliteter och brister har det omgivande området?

- Det saknas fotbollsplaner, utomhusgym och vattenfontäner.

Kan ni se utvecklingsområden såsom samarbetsformer, nytänk, i er egen verksamhet som skulle gynna er och fler? Vad i så fall?

- Jag hade en idé för några år sedan om att vi skulle ställa upp ett bås där man kan komma in och berätta vad man vill utveckla i stadsdelen.
- Jag tycker också att man skulle samla alla olika aktörer för att skapa en mer långsiktig tanke kring aktiviteter i stadsdelen. Som det är nu är det tillfälliga arrangemang under sommaren. Men det ska hända något varje dag anser jag, då kommer folk ut. Annars förlorar man en meningsfull fritid för barn och unga. I Hammarkullen där jag växte upp så hade vi alltid något att göra ute på de olika platserna i stadsdelen, det gav en livsglädje. Och vi hade underbara fritidspedagoger på fritidsgården. Det borde planeras aktiviteter i Kortedala för flera år framöver, och det borde göras tillsammans!



2. Piz̧za Service Runstavsgatan "Belysningen i området skulle behöva förändras"

Intervjuad: Alexander Tsimikas, ägare till pizzerian.

Verksamhet:

- En Pizzabutik där man kommer och hämtar upp sin pizza, med tillhörande uteservering.
- Detta var den första pizzabutiken i Göteborg, och den har funnits i 40 år!
- Det är en blandad grupp besökare som kommer hit, men mestadels yngre. Ibland kommer folk som flyttat ifrån området tillbaka hit. De kommer förbi och pratar och sätter sig här ute, och jag bjuder dem på en kaffe.

Vilka kvaliteter och brister har det omgivande området?

- Jag har jobbat här sedan 70-talet, och det är inte längre det Kortedala som det en gång var. Det är många idag som skräpar ned, bara slänger allt på backen. Så har det varit sedan 00-talet. Tidigare kunde gamlingarna i området ta en promenad förbi här, men nu vågar de inte gå ut på grund av kriminella i området. Det har blivit en annan stadsdel och området har utvecklats negativt.

Kan ni se utvecklingsområden såsom samarbetsformer, nytänk, i er egen verksamhet som skulle gynna er och fler? Vad i så fall?

- Belysningen i området skulle behöva förändras. Lyser det så tar man ju med hunden och en kompis ut på promenad. Det fanns småbutiker här innan, som har försvunnit. Det behövs en mataffär i närområdet.



3. Uvasun solarium: ”En solar och resten väntar, hänger och pratar”

Intervjuad: Natalie Blombeck, kassörska.

Verksamhet:

- Solarium med några bord och stolar i foajén. Solariet har funnits här på platsen länge.
- Det är en blandad grupp som besöker solariet. På förmiddagen är det äldre stammisar som kommer hit. På eftermiddagen kommer unga och vuxna. Det kommer pensionärer åkande hit med Flexlinjen! Och ungdomar kommer hit efter skolan.
- Vi stänger 20:30.

Vilket värde ser ni mötesplatsen ger besökarna, omgivningen och samhället i övrigt?

- Det är inte bara ett solarium, det är en mötesplats. Det kommer grupper hit, men bara någon av dem solar. Resten sitter och väntar, hänger och pratar. Men det är inte för mycket häng, det är aldrig otrevligt. Jag är aldrig rädd när jag jobbar, det kommer mycket fina människor hit. Ofta går folk förbi och kollar in för att se om det är någon här.

Vilka kvaliteter och brister har det omgivande området?

- Parken här utanför är trevlig. Den ligger centralt och det är en familjestämning där. På dagtid är det väldigt fint och god stämning. På kvällstid kan det vara oroligt här utanför, men det är det väl överallt. Eftersom detta är en mötesplats så drar den ju till sig folk.



4. Eritreanska föreningen i Kortedala: ”Det behövs bra platser för att leda in barn och unga på en bra väg”

Intervjuad: Mulugheta Ghirmazion, ordförande i föreningen.

Verksamhet:

- Vi har funnits i 14 år.
- Vi har en öppen verksamhet här i Månadsparken. Nu på sommaren har vi öppet dagtid tillsammans med Jubba familjeförening. Vi turas om och har ansvar varannan vecka.
- Vi har lekturstning och fotbollsplan, och vi skriver och målar i lokalen. När vi har öppet hus är det alltid en vuxen på plats. Vi startade också upp föregångaren till Tellusfestivalen en gång i tiden, en kulturfestival i lite mindre skala.
- Vi riktar oss till alla under 18. Men familjer med barn är också välkomna. Ungdomar kommer hit och spelar fotboll.
- Det kommer ca 30-40 personer hit på en dag.

Vilket värde ser ni mötesplatsen ger besökarna, omgivningen och samhället i övrigt?

- Platsen betyder mycket. När de sa för tre år sedan att stugan skulle rivas, så var det barnen som brukar vara här som räddade huset. De sa till politikerna att ”det är inte bara en stuga, det är vårt liv”. Då fick den vara kvar och vi blev lovade att den skulle renoveras, men nu har jag hört att den ska rivas. Det är tråkigt att vi inte får ha kvar platsen.

Vilka kvaliteter och brister har mötesplatsen?

- Vi har fixat mycket själva här. Men själva huset är bristfälligt. Det finns mögel, toaletter är trasiga, det skulle verkligen behöva renoveras. Vid en besiktning av stugan bredvid sa man att det behövde bytas dörrar och fönster, men så bommade man igen den med skivor istället. Det är otydligt vem som äger stugan. Det borde göras en ny stuga på platsen, för alla att använda.
- En kvalitet är att de har gjort i ordning en fin fotbollsplan, och att Månadsparkens lekplats är renoverad. Den är fin, den har verkligen blivit bra.

Vilka kvaliteter och brister har det omgivande området?

- Månadsparken är det enda som finns i området, det finns inte så mycket bra lekplatser för barn och unga i övrigt. Det behövs bra platser för att leda in barn och unga på en bra väg. Bra sportplatser behövs och aktivitetshus. Vi vill inte att de unga ska gå runt till andra områden och lära sig dåliga saker, vi vill behålla barnen här. Vårt arbete behövs. Vi har sett ett tydligt resultat av att vi har påverkat barnen genom vårt ideella arbete från att de varit små till att de blivit tonåringar. Vi är stolta över det!

Kan ni se utvecklingsområden såsom samarbetsformer, nytänk, i er egen verksamhet som skulle gynna er och fler? Vad i så fall?

- Vi har ett bra samarbete med Jubba familjeförening. Vi samarbetar med alla som kommer till området när det behövs. Vi nattvandrar i Bergsjön, Kortedala och Gamlestan. När de unga ser att vi är på plats, så påverkar det vad de gör. De äldre blir också trygga när de ser oss.



5. Hyresgästföreningen Ringblomman: "Det är viktigt att känna sig trygg och inte vara anonym"

Intervjuad: Ann-Christin Johansson, vice ordförande.

Verksamhet:

- Vi är fyra lokala hyresgästföreningar i Kortedala, och vi brukar samarbeta med varandra.
- Den här lokalen använder vi i föreningen, vi hyr inte ut den. Vi hade en annan lokal som vi hyrde ut men vi blev uppmanade av Bostadsbolaget att sluta med detta då det inte respekterades att man inte fick spela musik med hög volym.
- Vi har Bingo för alla åldrar, quiz, grillträffar, resor för vuxna och barn. Förra året åkte vi till Skara sommarland. I år åker vi till Elvismuseet i Floda. Vi har åkt på räkkryssningar, och vi bjuder på julbord. Ibland har vi aktiviteter i lokalen. Som i julas, då band vi kransar, och då kom även unga killar förbi. På tisdagar har vi syjunta, och en gång i månaden har vi öppet hus för hyresgäster.
- Nu kommer föreningen Nysta öppna en lokal tillsammans med Bostadsbolaget som några privatpersoner kommer att driva. Det blir en gratisbutik på Tusenårsgatan 20. Vi i HGF Ringblomman kommer att hjälpa till som privatpersoner med att bemanna butiken.
- Vi är till för alla som bor i Bostadsbolagets 600 lägenheter som ligger här i området.
- Mestadels äldre besöker oss. När vi grillar kommer det barn. Ingen av oss i styrelsen orkar ha igång barnverksamhet i nuläget. Då behöver föräldrarna vara med.

Vilket värde ser ni mötesplatsen ger besökarna, omgivningen och samhället i övrigt?

- Det betyder mycket om människor är bekanta till ansiktet, även om man inte känner dem. Det är viktigt för att kunna känna sig trygg och inte vara anonym i sitt område.

Vilka kvaliteter och brister har mötesplatsen?

- Det är en kvalitet att vår lokal ligger direkt i området där våra hyresgäster bor.
- Lokalen skulle dock kunna vara större, men det finns inga att tillgå. Det är rätt så dåligt med lokaler.

Vilka kvaliteter och brister har det omgivande området?

- Området har mycket fin natur. Det är bara att gå rakt ut i skogen, och det är bra luft och fin grönska.
- Den nya vattenleken i Månadsparken har blivit kanon! Det var hur mycket folk som helst på invigningen, jag har aldrig sett så mycket barn.
- Det är dåligt med lokaler, som folk vill ha till olika ändamål. Lokaler till kalas, och för att samlas av olika anledningar.
- Det behövs mer affärer på Kortedala torg, bland annat behövs en mataffär till.
- Bastu och gym har varit efterfrågat i området.

Kan ni se utvecklingsområden såsom samarbetsformer, nytänk, i er egen verksamhet som skulle gynna er och fler? Vad i så fall?

- Samarbetet kring gratisbutiken kommer att bli riktigt bra!
- Vi skulle samarbeta med föreningarna i stugorna i den gamla parkleken för att nå varandras grupper mer. I nuläget når vi inte riktigt fram till varandra.
- Parkleken med en person från stadsdelsförvaltningen som spindeln i nätet var en fantastisk verksamhet. Det var synd att de la ned. De nådde ung som gammal.



Kortedala torg med omnejd



10. Kortedala bibliotek ”Vi vill skapa ett tryggt rum”

Intervjuad: Malin Rydell, Studiebibliotekarie och samordnare för vuxna i lärande.

Verksamhet:

Kortedala bibliotek är ett stadsdelsbibliotek med många verksamheter. Här finns:

- Barn- och ungdomsverksamhet.
- Studiecirklar och språkcaféer för vuxna i lärande.
- Läxhjälp.
- Schackspel.
- Besök av olika anledningar; låna, lämna, spana.
- Tidningshörnan har många dagbesökare.
- Kortedala är ett besöksbibliotek. Vi har höga och ökande besökssiffror. Vi ligger lite lägre när det gäller utlån, men vi ökar där också.
- Vi har en hög datoranvändning. Folk kommer hit för att skriva ut, använda wi-fi och så vidare. Det har blivit en rätt så stor del av vår roll att vara datorstöd. Vi har fått ta över när exempelvis bankerna inte har samma typ av verksamhet längre.
- Skönlitterär verksamhet. Vi har både bokcirklar och program, föreläsningar och författarmöten. Vi har olika teman, exempelvis ett stort fokus på mänskliga rättigheter. Vi samverkar alla tre biblioteken i SDF Östra Göteborg kring programmet.
- Äldreverksamhet. Vi har en person som jobbar gentemot äldreboenden, och även med inlästa böcker som man kan få hemskickade.

- Under ordinarie tid mellan klockan 11-19 kommer 900-1200 besökare. På helgen (vi har även öppet på söndagar) så är det ca 300.

Vilket värde ser ni mötesplatsen ger besökarna, omgivningen och samhället i övrigt?

- Om vi tar språkcaféet som utgångspunkt så ser vi att det finns ett jättebehov av en mötesplats att träffas på. Både när det gäller språket och det sociala, att man hittar en gemenskap. Man träffas här och fortsätter sedan att umgås.
- Jag tror att biblioteket på detta sätt är en väldigt viktig plats. Vi vill skapa ett tryggt rum, där deltagarna till exempel kan prata om sina personliga erfarenheter. Ett rum där det ofta är roligt, men där det också ska kunna gå att prata om det svåra.
- För grupper som kommer hit och pluggar ihop, så tror jag att biblioteket är en plats där man har det man behöver, det är nästan som ett kontor för dem.

Vilka kvaliteter och brister har mötesplatsen?

- Ytan är en brist, det är trångt och ibland svårt att få ihop olika funktioner. Till exempel kan det ibland vara svårt att kombinera behovet av att det ska vara tyst, och att få träffas och prata. Ibland kan barnverksamheten och ungdomsverksamheten krocka.
- Men när det funkar med till exempel läxhjälp och koncentrationen sprider sig, så sätter det tonen och lugnar atmosfären.

Vilka kvaliteter och brister har det omgivande området?

- Det försvinner en del företag på torget. Vi skulle önska att det var fler verksamheter där, till exempel ett café eller fler träffpunkter än restaurangerna. De som studerar tror jag skulle behöva fler platser. Det ser vi tydligt i språkcaféet och läxhjälp, det finns ett jättebehov av studieplatser.
- Jag tycker mycket om hur Kortedala är planerat. Naturen är invärd, och det finns fina gångvägar och förbindelser. Det finns luft i planeringen till skillnad från hur man planerar mycket idag!
- Men mycket skulle kunna rustas upp. Till exempel skulle det kunna finnas mer plaskdammar och tillgång till vatten. Det är långt till vattnet här.
- Kortedala ligger mitt emellan på många sätt. Mitt emellan Gamlestan där det byggs dyra bostäder och Bergsjön som är fattigare. När politiker var här och träffade våra deltagare på språkcaféet, så kunde man märka en frustration hos de unga. Det handlade mycket om att hitta någonstans att bo och att få ett jobb.

Kan ni se utvecklingsområden såsom samarbetsformer, nytänk, i er egen verksamhet som skulle gynna er och fler? Vad i så fall?

- Vi samarbetar redan idag med många olika aktörer, exempelvis med Filmfestival för mänskliga rättigheter. De i sin tur har kontakter med nätverk och engagerade personer. ABF Göteborg samarbetar vi med kring vårt vuxenprogram samt genom en filmcirkel som Hagabion har. Stadsteatern samarbetar vi också med. Men vi skulle vilja ha ännu mer av att kulturella initiativ och föreningar kommer hit och föreläser och bjuder in grupper, exempelvis på det antirasistiska temat, ett högprioriterat ämne för oss.



11. Kortedala Forum "Lokalerna används både internt och externt"

Intervjuad: Anna Strand, enhetschef, Klimatsmarta Val, Kultur & Fritid, SDF Östra Göteborg.

Verksamhet:

- Vi har en verksamhet där vi hyr ut lokalerna till interna möten och konferenser inom stadsdelsförvaltningen Östra Göteborg samt till externa kunder.
- De externa som hyr in sig kan vara privata arrangemang såsom bröllop eller födelsedagsmiddagar. Det kan också vara föreningar som hyr. Vi har också två kyrkor som vi hyr ut till på söndagar. Kulturskolan har en del av sina konserter här och då är det publika arrangemang, som till exempel vår- och julkonserter. Biblioteket hyr också in sig ibland och har publika arrangemang med exempelvis föreläsare för barn. PRO (Pensionärernas Riksorganisation) har möten här varje tisdag. Olika länders och kulturers traditioner, såsom nyår, kan också firas här.
- Huset har tidigare varit en biograf men fungerar nu som mötes- och konferenslokal samt kontor för verksamheter inom Göteborgs Stad.

Vilket värde ser ni att mötesplatsen ger besökarna, omgivningen och samhället i övrigt?

- Denna mötesplats är jätteviktig. Att privatpersoner har möjlighet att hyra uppskattas väldigt mycket, nästan varje bröllop i stadsdelen hyr in sig här. De som bor i närheten av Kortedala Torg ser nog också denna plats som en trygghet. Även om det inte är ett medborgarkontor i egentlig mening, så uppskattar många denna öppna mötesplats. Invånarna i stadsdelen kommer in och pratar och frågar om olika saker titt som tätt.

För pensionärsföreningar och barn- och ungdomsföreningar tar vi också ut en billigare taxa. Exempelvis PRO uppskattar det jättemycket, de kanske inte hade haft råd att hyra in sig någon annanstans.

Vilka kvaliteter och brister har mötesplatsen?

- Lokalerna har renoverats under de senaste åren och är till stora delar väl fungerande och fräscha. I dagsläget har vi två stora salar som det går att öppna emellan, och som tar 100 personer vardera. Vi skulle behöva ett lite mindre konferensrum där man kan ha möten med färre deltagare.
- Läget vid torget är perfekt.

Vilka kvaliteter och brister har det omgivande området?

Jag gillar verkligen torget, det är rent och välkött. Det är också roligt att det byggs så mycket runt torget med nya bostäder och kontor. Det kommer bli ett lyft för hela stadsdelen.



12. Hemköp minicafé "Både pensionärer och ungdomar träffas här"

Intervjuad: Michelle Dudic, kassörska.

Verksamhet:

- Vid entrén till Hemköp finns cafébord och stolar och en kaffeautomat.
- Pensionärer är här hela dagarna, och barnfamiljer kommer också in på dagtid. Ungdomarna kommer senare, vi har öppet fram till klockan 23.

Vilket värde ser ni mötesplatsen ger besökarna, omgivningen och samhället i övrigt?

- Pensionärerna gillar verkligen att träffas här. De träffas innan och efter att de handlat och sitter här och pratar. De behöver ett fik att träffas på. Ungdomarna kommer hit efter skolan, för att de inte har någon plats att vara på. Jag tror att det är en viktig mötesplats för båda grupperna.

Vilka kvaliteter och brister har mötesplatsen?

- Här finns billigt kaffe och bulle, drickor och smörgåsar. Man kan få en kaffe för en tia, det tror jag många uppskattar. Det finns fika som passar alla.

Vilka kvaliteter och brister har det omgivande området?

- Mycket affärer har stängts, det behöver satsas på nya verksamheter. Bänkarna som fanns precis här utanför där mycket folk satt var en kvalitet. De skulle kunna ställa tillbaka dem igen.



13. Mitt kök restaurang och bar "Det saknas något på torget"

Intervjuad: Omar Meri, restaurangägare.

Verksamhet:

- I 11 år har restaurangen funnits här. Vi har en stående meny och så har vi en lunchmeny. Vi servera mat men har inte alkoholtillstånd.
- Olika tider kommer olika människor hit. Under lunchtid kommer kontorsmänniskor, exempelvis från stadsdelsförvaltningen, eller företagare. På eftermiddagen kommer pensionärer, och på kvällen kommer boende från området. Det kan vara ungdomar, men även äldre. Vi har cirka 150 gäster per dag.

Vilket värde ser ni att mötesplatsen ger besökarna, omgivningen och samhället i övrigt?

- Jag tror att restaurangen betyder mycket för människor här. Vi lagar bra mat från grunden, och många som inte själva lagar sin mat hemma kommer hit och äter. Det kan vara äldre som bor ensamma, men det kan också vara andra som inte lagar sin egen mat av olika anledningar. Det är nog något av ett stamställe när du frågar, många sätter sig vid sina bord. Jag skulle nog säga att det även är en mötesplats.

Vilka kvaliteter och brister har det omgivande området?

- Kortedala torg är ett bra torg, många bor här runt omkring, och det är bra kollektivtrafik och rätt så låga bostadshyror. Det är eftertraktat, folk vill bo här. Det som är mindre bra är att det inte finns så mycket som lockar till torget.

Kan ni se utvecklingsområden såsom samarbetsformer, nytänk, i er egen verksamhet som skulle gynna er och fler? Vad i så fall?

- Jag försöker hänga med i trenderna, och jag märker att det saknas något här vid torget som drar människor hit. Inget tillfälligt arrangemang, utan något permanent. Men jag har svårt för att sätta fingret på vad det skulle vara. Folk går ju på biblioteket, de går till vårdcentralen, men då är de på den verksamheten och inget mer. Det skulle behövas något som ger ett mervärde till torget. De tomma lokalerna skulle också behöva fyllas med bra och seriösa verksamheter.



14. Torgekrogen ”De flesta som kommer hit här stammisar”

Intervjuad: Moi Tu, restaurangchef.

Verksamhet:

- Lunchrestaurang, även öppet kvällstid.
- Har funnits på Kortedala torg i 30 år.
- Alla grupper besöker restaurangen. På dagtid kommer folk som jobbar eller bor i stadsdelen på lunch. På kvällstid kommer barnfamiljer, par, ensamma.
- Under lunchtid kommer cirka 200 personer.

Vilket värde ser ni mötesplatsen ger besökarna, omgivningen och samhället i övrigt?

- Jag tror att restaurangen betyder mycket för många. De flesta som kommer hit är stammisar, och de känner varandra.

Vilka kvaliteter och brister har mötesplatsen?

- Alla vet att detta är det största dragplåstret för Kortedala, och att det är stabilt. Andra verksamheter kommer och går, men vi ligger kvar vid torget.

Vilka kvaliteter och brister har det omgivande området?

- Hyrorna är höga och parkeringarna dyra. Det står tomma lokaler här vid torget. Kortedala är inte den rikaste stadsdelen, så hyresnivåerna är orimliga.

Kan ni se utvecklingsområden såsom samarbetsformer, nytänk, i er egen verksamhet som skulle gynna er och fler? Vad i så fall?

- Det ska byggas ett bostadshus här vid torget och då försvinner parkeringar. Visst är det bra med bostäder, men parkeringarna är en viktig del för oss som bedriver verksamheter här. Många kommer hit med bil.



15. Videocity "Det behövs något mer för ungdomarna!"

Intervjuad: Josefin Nilsson, butiksbiträde.

Verksamhet:

- Hyra ut och sälja filmer samt godisförsäljning.
- Det är en väldigt blandad kundkrets, men det är mest ungdomar, från 15 till 35 år. På kvällarna har vi öppet till 24, så då är det många yngre som kommer hit. På dagtid kommer de äldre.

Vilket värde ser ni mötesplatsen ger besökarna, omgivningen och samhället i övrigt?

- Det är mycket ungdomar här på kvällarna. För några år sedan ville ägaren till butiken göra något för dem. Så han ställde in ett bord och några stolar för att de skulle ha någonstans att vara, och inte hänga på gatan. Men vi har fått ta bort det igen. Det blev väldigt oroligt i butiken.

Vilka kvaliteter och brister har det omgivande området?

- Jag ser många unga i området som är utsatta, och som ser upp till de äldre.
- Det som är bra med Kortedala är gemenskapen – alla verkar känna alla. Ibland hör jag människor hälsa och prata här på butiken som jag verkligen inte hade tänkt skulle känna varandra.
- Fältarna som jobbar här är bra och gör ett bra arbete. Och MBU (Människan Bakom Uniformen) är en bra verksamhet!

Kan ni se utvecklingsområden såsom samarbetsformer, nytänk, i er egen verksamhet som skulle gynna er och fler? Vad i så fall?

- Det behövs något mer för ungdomarna! Man skulle verkligen behöva satsa ordentligt. Det finns några fritidsgårdar men det är en begränsad åldersgrupp, sedan har de inga platser att vara på.



16. Träffpunkter för äldre: ”Vi har idéer om en stor mötesplats”

Intervjuad: Carina Byhlin-Andreasson och Johanna Wahlqvist, äldrekonsulenter, SDF Östra Göteborg.

Verksamhet:

- Här finns träffpunkterna Bakfickan och Seniorträffen. Det är samma träffpunkt fast två olika lokaler. I den ena finns det kök, om man vill laga saker ihop (Bakfickan) och i den andra har vi musik, gympa och föreläsningar. Det är en mera öppen lokal.
- Vem som kommer hit är mycket beroende på vilka aktiviteter vi har, om vi har gympa eller lunchträff till exempel. Men idag har vi främst gruppen äldre äldre hos oss, det vill säga 80 plus.
- Vi vill förnya och förnygra så att vi når 70 plus. När vi har pubar eller är med på sommarfesten på torget, då kommer det lite yngre personer. Det är en svårare grupp att nå. Dels för att man kanske använder sig av ett annat utbud inne i stan, dels för att man kanske kikar förbi här och inte identifierar sig med att vara en av de äldre.
- Nu ska vi starta upp ett filosofiskt café med hjälp av två frivilliga, det lockar yngre.
- Vi vill nå ut till de ensamma för att verka hälsofrämjande.
- Vi har övervägande delen kvinnor som besöker oss. Vi har svårt att nå män. Det kan handla om formuleringar, som att vi kan skriva hantverk istället för handarbete i våra inbjudningar. Men det kan också handla om att vi är mestadels kvinnor som jobbar här. Vi har också svårt att nå ut till olika språkgrupper.
- Ibland använder vi Kortedala Forum som mötesplats, till exempel på den årliga äldredagen.
- Det kommer ett 50-tal besökare till oss på en vanlig vecka.

Vilket värde ser ni mötesplatsen ger besökarna, omgivningen och samhället i övrigt?

- Det finns en trygghet i att man vet om det här stället, och det går från mun till mun.
- De som besöker oss uttrycker ofta att de saknar att kunna gå hit när det är stängt, exempelvis på helgen. Det är oerhört viktigt att man får prata med någon och att någon ser en. Man kanske inte har kvar så mycket av sin släkt och sina vänner. Då kan man bli sedd här. Det skapas också nya vänskaper på Träffpunkterna.

Vilka kvaliteter och brister har mötesplatsen?

- Vi är i de här lokalerna tillfälligt, sedan 2012. De är för små för vårt behov. De är inte heller publika. Ingen strosar förbi här och råkar kika in.
- Vi delar med andra verksamheter, vilket gör det lite svårt att styra vår egen verksamhet.

Vilka kvaliteter och brister har det omgivande området?

- En stor nackdel är att hållplatserna ligger som de ligger. Det är så otruggt att de är avskilda av väggar och tunnlar.
- Området är backigt, vilket är svårt utifrån ett äldreperspektiv. Då måste man kunna ta sig med Flexlinjen, och den går väldigt sällan, bara en gång i timman och dessutom med en lång lunchpaus. Det isolerar de äldre mer än vad som skulle behövas.
- Det borde finnas trygghetsvärdar på spårvagnen en gång i timmen, som ser till att de äldre inte ramlar när vagnen kör igång fort. Det har ju hänt att äldre ramlar, och då sprider sig de historierna, och så blir det fler som inte vågar ta vagnen.
- En stor styrka med Kortedala är att det finns en otrolig sammanhållning. Man hjälper varandra, som uppe på Krönet på Fastlagsgatan, där det bor många äldre som bott där länge. De har sitt sammanhang och en sammanhållning.
- Naturen är också uppskattad, att det är genomtänkt, med sparade bergsknallar. Många uppskattar att det är rent och fint och många planteringar.

Kan ni se utvecklingsområden såsom samarbetsformer, nytänk, i er egen verksamhet som skulle gynna er och fler? Vad i så fall?

- Vi har idéer om en stor mötesplats. Där skulle det finnas plats för anhöriga och frivilliga. Hade vi haft en publik lokal hade det varit mycket mer lockande än idag. Den skulle kunna vara generationsöverskridande och skapa en trygghet där alla lär känna alla.
- Det hade varit jättebra att vara med vår verksamhet på Kortedala torg, så att folk kunde slinka in och prata en stund. Vi hade ett förslag om att vara på bottenvåningen i det nya bostadshuset som ska ligga precis vid torget, det hade varit ultimatum!
- Lokalstorleken begränsar vad vi kan göra idag.
- Vi skulle vilja ha kontakt med föreningar för att nå utlandsfödda på ett annat sätt än vi gör idag.



17. Sekelhuset: ”En delstation för att bli en aktiv samhällsmedborgare”

Intervjuad: Jonas Strömberg, gruppchef för två av Göteborgs stads aktivitetshus, Social resursförvaltning.

Verksamhet:

- Sekelhuset är ett av flera aktivitetshus som Göteborgs stad driver. Det är aktivitetshus för människor med olika former av psykisk ohälsa.
- Vi har olika typer av kurser som vi ger subventionerade priser till, och vi samarbetar med Folkuniversitetet. Här finns kurser i målning, keramik, snickeri, textiltillverkning, språk och silversmide.
- Det är en öppen verksamhet för människor med psykisk ohälsa, de som kommer hit introduceras oftast av socialsekreterare, boendestöd eller sjukvård.
- Vi har ca 80 besökare per dag, mest från lokalområdet.

Vilket värde ser ni mötesplatsen ger besökarna, omgivningen och samhället i övrigt?

- Många som kommer hit är här för gemenskap, för en ökad känsla av egenmakt, och för att träffa andra i samma situation. Vi jobbar också med arbetsspecialister för att få ut människor i arbete och studier. Det har funnits en dörr in här tidigare, men vi har inte haft någon dörr ut. Det har varit lätt att känna att det är tryggt och hemvant här, så det har ibland varit svårt att få människor att gå vidare. Så nu jobbar vi med att bygga upp en dörr ut, så att detta är en delstation till att bli en aktiv samhällsmedborgare.

Vilka kvaliteter och brister har mötesplatsen?

- En tydlig kvalitet är miljön, själva huset, det uppskattar många. Vi har också gott betyg för vårt bemötande. Vi erbjuder många olika verksamheter, vilket gör att vi lockar både män och kvinnor, exempelvis att det både finns träverkstad och textilverkstad. Vi har också många olika nationaliteter här. Brister är väl att vi hade behövt större lokaler.

Vilka kvaliteter och brister har det omgivande området?

- För dem som bor i Kortedala ligger vi bra till. För hela stan hade det kanske varit bättre att ligga i Gamlestan. Vi har inte så mycket kontakt med området, men vi har en promenadgrupp. Annars åker vi på olika utflykter till andra delar av stan.

Kan ni se utvecklingsområden såsom samarbetsformer, nytänk, i er egen verksamhet som skulle gynna er och fler? Vad i så fall?

- Det är en stor och viktig del att samverka med andra aktörer, exempelvis med stadsdelsförvaltningen. Men det är en stor rörlighet bland socialsekreterare vilket har gjort att det varit svårt att få till rutiner i det samarbetet. Vi samverkar också, och behöver göra det ännu mer, med Försäkringskassan, Arbetsförmedlingen och psykiatrin. Vi behöver jobba gränsöverskridande mellan verksamheterna för att det ska bli bra för den enskilde.



18. Kortedalakyrkan "Vad kan vi göra gemensamt för Kortedala?"

Intervjuad: Karin Åkesson, Pastor, föreståndare för församlingen.

Verksamhet:

- Kortedalakyrkan är en församling ansluten till Equmeniakyrkan.
- Gudstjänster på söndagar.
- Hemgrupper – vilket innebär att vi träffas hemma hos varandra och pratar om kristen tro och livet.
- Vardagskyrka på torsdagar, också hemma hos någon.
- Barnkyrka med pyssel och andra aktiviteter.
- Pannkakskyrkan. Vi står på Kortedala torg onsdag till lördag fram till oktober och bjuder på pannkakor.
- Kör på måndagar.
- Varje onsdag bön och samtal.
- Vävträffen - vi har 15 vävstolar i källaren.
- Tillfälliga projekt, exempelvis en grupp för ensamstående mammor med barn.
- Svenska frälsningsarmén sjunger på torget på måndagar, och har sedan kyrkkaffe efteråt i Kortedalakyrkan.
- Vänträffen - musik och underhållning.
- Vi har en grupp unga vuxna studenter, 25-30 år.

- En grupp iranska vuxna. De hittade hit genom att en av dem bodde i närheten, sökte en helig plats och hittade oss.
- Vi gjorde en omstart 2013 och sedan dess kommer det fler människor hit och andra grupper än tidigare.
- Under en veckas tid kommer det cirka 50 personer.

Vilket värde ser ni mötesplatsen ger besökarna, omgivningen och samhället i övrigt?

- Den ger dem en social gemenskap.
- För de andligt sökande berikar kyrkan deras inre liv.
- Ger utlopp för kreativitet i till exempel musikform.
- När vi är på torget med vår Pannkakskyrka, ger vi en vuxennärvaro, en glädje och en trygghet. Det brukar vara mycket barn där och leka på fredagskvällarna, så det är bra med fler vuxna närvarande.

Vilka kvaliteter och brister har mötesplatsen?

- Vi har en kvalitet i att vi är människor som är intresserade av att möta nya människor. Vi är inte så interna här, och det har vi fått höra. Vi har jobbat med det sedan vi tog omtaget 2013, och vi har en bra byggnad som vi vill använda till öppen verksamhet.

Vilka kvaliteter och brister har det omgivande området?

- Området är mångkulturellt, vilket är positivt!
- Här finns mycket gröna ytor.
- Torgen är både bra och dåliga. Det är bra att de finns, men det splittrar även upp att det finns så många torg. Det hade på ett sätt varit bra att fokusera på ett av torgen och få till mer liv på det.
- Sedan kan man fundera på vad det finns för de unga i stadsdelen? Och det finns heller inget fik att gå och sätta sig på som föräldraledig till exempel. Var går man om man vill fika? Erikshjälpen var väldigt eftertraktat när det öppnade.

Kan ni se utvecklingsområden såsom samarbetsformer, nytänk, i er egen verksamhet som skulle gynna er och fler? Vad i så fall?

- Det behövs en kraftsamling kring lärläsning. Resultaten i den här delen av Göteborg när det gäller att gå ut skolan ser inte bra ut. Vi vill gärna hitta samarbetsformer för att stötta så att barn och unga klarar sina betyg.
- Vi har ett läger för ensamstående mammor med barn på sommaren. Vi vill gärna att det når ut och sprids till fler.
- Det hade varit väldigt bra att träffas exempelvis en gång i kvartalet med de människor som vill Kortedala väl, och tillsammans hitta saker som man brinner för. Vad kan vi göra gemensamt för Kortedala?



19. Erikshjälpen "Vi blev snabbt en positiv mötesplats i området"

Intervjuad: Emelie Johansson, arbetsledare.

Verksamhet:

- Secondhand som skapar överskott för utvecklingsarbete som stärker barns rättigheter. Vi driver även ett café. Verksamheten startade upp i Kortedala 19:e mars 2016.
- Med caféet vill vi erbjuda en mötesplats där alla har råd att köpa god, hållbar och hälsosam mat och fika med hembakt känsla.
- Alla kommer hit! Vi har en stor bredd. Många daglediga, pensionärer, studenter, folk från närområdet men även från andra sidan stan kommer hit. De får reda på det ryktesvägen och de kommer hit för att göra fynd, hitta speciella saker, och för att fika.
- Vi har ungefär 300 betalande kunder per öppet-tillfälle, eller cirka 1000 betalande kunder i veckan.

Vilket värde ser ni mötesplatsen ger besökarna, omgivningen och samhället i övrigt?

- Den blev snabbt en positiv mötesplats i området. Det behövdes något positivt, en kraft. Det är en rolig plats att vara på med glad atmosfär. Många kommer hit som kanske inte träffar så mycket folk annars; daglediga eller sjukskrivna som tar sig en fika eller möts här med sina vänner. Jag har även sett att folk stöter på en granne, och så blir de kvar och fikar i tre timmar! Vi har stammsisar som kommer flera dagar i veckan, och många spontana möten.

Vilka kvaliteter och brister har mötesplatsen?

- Vi skulle kunna ha öppet jämt, med det här underlaget. Men det är inte en del av vår modell, när vi har stängt jobbar vi med andra delar av verksamheten. Men vi skulle kunna ha mer verksamhet utanför, till exempel en uteservering, och mer tid för evenemang; att engagera besökare i större upplevelser.

Vilka kvaliteter och brister har det omgivande området?

- Grannskapskänslan är stark. Det finns starka band här. Många har bott här länge och är lojala mot varandra och mot området.
- Det är en fantastisk natur.
- Jag skulle vilja se att man investerade mer här än i innerstaden. Det är inte rättvist fördelat.

Kan ni se utvecklingsområden såsom samarbetsformer, nytänk, i er egen verksamhet som skulle gynna er och fler? Vad i så fall?

- Vi samarbetar redan med kyrkorna här i området. Vi skulle vilja göra föreläsningar om mer tid fanns, besöka skolor eller bjuda in grupper till oss för att diskutera konsumtion, miljö, klimat och återanvändning.
- Större samverkan med andra aktörer i området i event skulle vara en möjlighet.
- Vad gäller caféet drömmer vi om att utveckla det till att kunna ha en uteservering, och kanske utökade öppettider.
- Ju mer det händer desto mer positivt inflöde.



20. Croatia Katarina Zrinski "Skapa ett forum för föreningar"

Intervjuad: Ante Lijic, ordförande.

Verksamhet:

- Vi är en idrotts- och kulturförening som arrangerar folkdans, sång, fotboll, pingis, boule, matlagning.
- Vi har en social verksamhet för seniorer. Vi involverar dem i de aktiviteter som passar.
- Vi har cirka 500 medlemmar.
- Det är väldigt blandat vilka som kommer hit, det är både ungdomar och seniorer.
- Vi har en hel del öppna arrangemang. Vi har en cafeteria och en del kommer hit och spelar boule och pingis. Vi har aktiviteter både på dagtid och på kvällarna.
- Lokalerna används även till olika fester. Vi har plats för 300 personer här.
- Många föreningar som inte har egna samlingslokaler hyr in sig här, exempelvis afrikanska föreningar och grupper som är nyanlända.
- Skolklasser bokar in sig här också. Det är viktigt för hela Kortedala med tillgången till de stora ytorna som vi har här.
- 50-100 personer kommer hit på en vecka.

Vilket värde ser ni mötesplatsen ger besökarna, omgivningen och samhället i övrigt?

- Jag tror att den betyder väldigt mycket. Även bland de yngre är det en knutpunkt och det finns ett fint engagemang. Det finns möjlighet att fördriva tiden här också, det är inte bara tävlingar och

annat. Äldre brukar komma hit och spela kort, det är jätteviktigt att de har någonstans att gå och träffas utan att det kostar dem för mycket. Det blir en social vana att komma hit. Vi märker en stor efterfrågan, ser att det är en viktig funktion.

Vilka kvaliteter och brister har mötesplatsen?

- Vi har en 450 kvm stor lokal som är helt ny, och det är en av de bästa lokaliteterna för föreningar i Göteborg, eller kanske hela regionen. Vi samlade in pengar under 7-8 års tid för att kunna bygga det här huset. Den fysiska kvaliteten är i topp.
- De som deltar i våra aktiviteter är nöjda. Vi har ett brett utbud, och när man hittar sitt engagemang är det inte heller svårt att få tag på ledare. Vi är öppna för nya idéer.
- Det vi saknar är en konstgräsplan. Eftersom vi inte har någon så åker många unga bort till Kviberg istället.

Vilka kvaliteter och brister har det omgivande området?

- Det saknas lampor på den allmänna parkeringen, vilket skapar en stor otrygghet. Det är inte så tryggt att komma hit, man måste gå genom en tunnel och över en parkering utan belysning.
- När det gäller kvaliteter i Kortedala, så är det en relativt blandad befolkning, det är bra.
- Tryggheten är en viktig del. Föreningarna är viktiga för området när det gäller detta.
- Det kan finnas en risk i att folk lämnar stadsdelen. Det är viktigt att det inte byggs för mycket i naturen, den är viktig för området. Tillgången till de stora ytorna som vi har här är viktig för oss, för att vi ska kunna utöva våra aktiviteter.
- Att de finns service är viktigt för området.

Kan ni se utvecklingsområden såsom samarbetsformer, nytänk, i er egen verksamhet som skulle gynna er och fler? Vad i så fall?

- Stadsdelen behöver göra bättre uppdateringar när det gäller föreningslivet. Skapa ett forum där föreningar träffas och informerar varandra. Det behöver vara mer regelbundet och effektivt, så att vi får syn på varandra.



21. Bostadsbolaget: ”Vi tog bort den asfalterade ytan och gjorde en mötesplats”

Intervjuad: Claes Dahlin, Förvaltare Distrikt Öster, Bostadsbolaget.

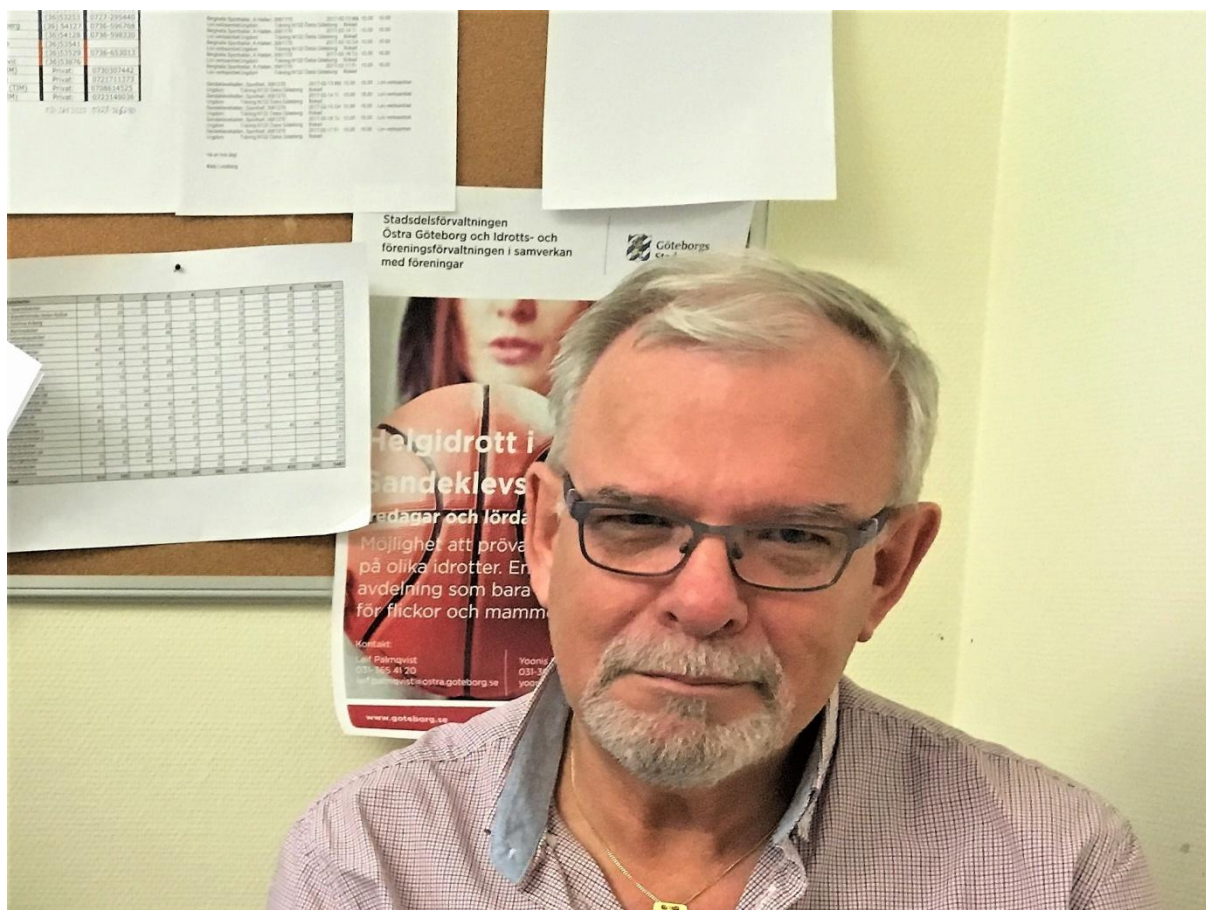
Verksamhet:

- Bostadsbolaget gör mycket för att främja trygghet och delaktighet hos de boende.
- Det viktiga är att fråga folk som bor här, och vara lyhörd för vad de vill ska förändras.
- Till exempel har vi startat upp en ungdomsgrupp, ”Kortedalas pionjärer”, där 15-20 ungdomar träffas en gång i månaden. Mammor, pappor och barn kommer också med ibland. De får olika uppdrag, som att göra fågelholkar, eller att plantera i området. Sedan avslutar vi med att de får något för sin prestation, till exempel en biobiljett eller att vi åker go-cart.
- Sedan några år har vi ett samarbete i stadsdelen så att barn kan åka på läger på Brännö under sommaren. Det är väldigt uppskattat.
- När det är gemensamma sammanhang som torgdagen på Kortedala torg så är vi med. Nu sist hade vi sillfest. Det är en bra form för att träffa människor och prata med varandra. Det kom jättemycket folk.
- ”Lyktan” kommer att renoveras och användas till olika aktiviteter.
- Vi har ganska nyligen gjort i ordning en mötesplats av en asfalterad yta som var hemsk. Vi tog bort asfalten, gjorde en konstgräsplan och satte dit utrustning för ett utegym. Vi hade invigning, de äldre fick en instruktion till hur de kunde använda maskinerna.

- Vi äger också och förvaltar den offentliga konsten i vårt område. Det här konstverket heter Runstaven.

Vilka kvaliteter och brister har det omgivande området?

- Jag måste säga att det är väldigt bra i Kortedala. Det är bra kommunikationer, grönt och fint, frisk luft och ett bra torg. Göteborgslokaler gör mycket för Kortedala torg. Här finns nästan inget klotter! Det nya huset som ska byggas vid torget kommer att göra mycket. Det blir ett tillskott med 75 nya hyresgäster som är precis vid torget.
- Något som skulle behövas är större lägenheter, det är mestadels tvåor här. Det finns stora familjer som behöver större bostäder.



22. Föreningsamordnare SDF Östra Göteborg: ”Fritidsgårdarna låg i direkt anslutning till torgen”

Intervjuad: Leif Palmqvist, föreningsamordnare SDF Östra Göteborg.

Verksamhet:

- De mötesplatser som finns inom Kultur och fritid i Östra Göteborg är Bagarns i Gamlestan, Kortedala fritidsgård, Radar 72 och Bergsjögården.
- Sedan genomförs också olika typer av sommarlovsaktiviteter. Streetgames är ett sådant exempel, där vi samarbetar med föreningar som är ute på torgen och gör aktiviteter.
- På SDF Östra Göteborgs hemsida finns en lista över föreningar i stadsdelen.

Var skulle du säga att de naturliga mötesplatserna i Kortedala ligger?

- Kortedala torg har alltid varit den självklara mötesplatsen.
- Citytorget är inte vad det har varit, det är rätt så nedgången. Detsamma gäller Norra (Årstidstorget). Tidigare fanns det affärer i varenda lokal i Norra, det fanns skivaffär, konditori och livsmedelsbutik. Men det är inget lokalt center alls längre. Där finns ingen öppen mötesplats.
- Vid Lilla-torget som vi kallade det (Runstavsgatan) fanns livsmedel, godis, fisk, Konsum, tobak och frisör.
- Tidigare fanns det tre fritidsgårdar, och de låg i direkt anslutning till torgen. Det fanns Norra Kortedalas fritidsgård, dit det kom folk från hela stan för att man kunde uppträda där. Så fanns

det en vid Kortedala torg i en källarlokal. Dessutom fanns Timmens fritidsgård, som låg vid Lilla-torget. På Bergsjögården fanns det också en scen, och band kunde uppträda.

- På Kortedala Forum fanns bio och en scen. Där uppträdde Tages bland annat. Men det är ingen öppen mötesplats på det sättet längre.
- Det fanns även två parklekar; en i Månadsparken och vid Allhelgonakyrkan.

Kan ni se utvecklingsområden såsom samarbetsformer, nytänk, i er egen verksamhet som skulle gynna er och fler? Vad i så fall?

- Det skulle behövas fritidsgårdar med aktiviteter centralt, som ligger i direkt anslutning till torgen. Nu ska Gärdåskolans aula öppna upp, det kanske kan vara en sådan möjlighet.



23. Metodutveckling för ungt inflytande: "När de unga är med i alla led är det inflytande på riktigt"

Intervjuad: John-Gilbert Larsson, metodutvecklare för ungt inflytande, SDF Östra Göteborg.

Verksamhet:

- Jag jobbar med fritidsgårdarna, Radar 72, Östra Göteborgs ungdomsråd, ungdomar ute på gator och torg, samt uppsökande verksamhet på skolorna tillsammans med ungdomsrådet.
- På Kortedala Forum har vi träffar där ungdomar från hela stadsdelen möts. Vårt ungdomsråd får också träffa andra ungdomsråd.
- Vi arbetar för att ingå i trygghetsforumet för Östra Göteborg.
- Vi jobbar med frågan: Hur du kan påverka din stadsdel ihop med ungdomsrådet? Detta så att de unga får insyn i hur det går till. Jag administrerar, men de unga är med i alla led.
- Till exempel genomfördes nyligen en dansfest på Radar 72 dit det kom 300 personer. Elva ungdomar var med och gjorde allt från ax till limpa med alla detaljer. Vi jobbar med inflytande på riktigt!

Har du exempel på när unga varit delaktiga i fysiska förändringar?

- När Radar 72 skapades 2002-2003 så var ungdomar med i alla led. De var med och påverkade att verksamheten placerades där den ligger, och de var med och byggde och designade.
- Ungdomar har även varit med och påverkat hur miljön blev i och utanför Bagarns öppna mötesplats när det gjordes om 2013.
- Utanför Utmarksskolan finns en spontanidrottsplats och klätterställning som är inspirerad av ungdomar.

Vilka kvaliteter och brister har det omgivande området?

- Det finns ingen brist på mötesplatser allmänt sett. Men när det gäller specifikt Kortedala och ungdomar kan man väl tycka att det är lite snålt. Andra delar av SDF Östra Göteborg har gått ikapp och förbi.

Vilka platser finns för de unga i Kortedala?

- Fritidsgården Bagarns, Bergsjögården, Kortedala FG samt Radar 72 finns specifikt för de unga.
- På Utmarksskolan och Talldungeskolan hänger de unga.
- En period träffades de unga på biblioteket, men jag är lite osäker på om det är så i nuläget.
- Parkleken och de som jobbade där hade mycket bra närvaro av ungdomar, men de har nu stängt.

Kan ni se utvecklingsområden såsom samarbetsformer, nytänk, i er egen verksamhet som skulle gynna er och fler? Vad i så fall?

- Vi har påbörjat ett samarbete med fältarna i stadsdelen.
- Vi samarbetar med Kulturskolan och biblioteken, med låtskrivarworkshops och demokratiworkshops kring vad de vill göra i sin stadsdel. Det blir en ”fritid- och kultur-soppa” som blir intressant att vara med i.
- Vi vill samarbeta med företagarföreningen kring torget.
- Det är eftersatt i norra Kortedala, exempelvis runt Citytorget. Kanske kan vi samverka där, och genomföra medborgardialog?
- Det skulle behövas trygghetsvärdar eller ungdomsvärdar mellan Kortedala torg och spårvagnshållplatsen på kvällstid.



24. Fältverksamheten SDF Östra Göteborg: "Det är viktigt för unga att hitta egna platser, men samtidigt att de inte är otrygga"

Intervjuad: Stefan Alberg, Zlatko Prangasevic och Sofia Östlund, Fältsekreterare, SDF Östra Göteborg.

Verksamhet:

- Vi är en förebyggande och uppsökande verksamhet för ungdomar mellan 10-20 år. Vi är sex fältsekreterare och tre stadsdelsvärdar. Stadsdelsvärdarna ska ha en lokal anknytning, vara någon som är uppvuxen här och ha ett intresse för att få insikt i vår verksamhet.
- Vi har ungdomen i fokus i vårt arbete. Det är viktigt att det alltid är så, och vi brukar prata mycket om det så att vi medvetandegör varandra om detta. Polisens bild och statistik brukar annars bli det rådande perspektivet. Men vi är där för att se de unga utifrån deras eget perspektiv.
- Vi jobbar tillsammans tre och tre. Vi lägger upp en rutt för kvällen, som vi sedan följer upp i en samling. Vi söker upp arenor för barn och unga.
- Vi befinner oss i offentliga miljöer och fångar upp de som är i mellanrummen. Det kan ibland behövas en extra vuxen för att skapa trygghet.

Vilka platser finns för de unga i Kortedala?

- Ungdomar vill hitta egna platser, och komma bort från vuxenvärlden. Det är en del av den frigörande processen, att de vill kunna vara för sig själva. De tar de platser som finns tillgängliga i den processen.

- Tyvärr är väl de platserna inte alltid ultimata från ungdomarnas perspektiv. De skulle behöva göras i ordning och omhändertas med bra belysning så att de blir tryggare. Ställa i ordning bänkar och papperskorgar. Annars är det lätt att bidra till ungdomarnas känsla av att de aldrig är välkomna någonstans. Det är viktigt att de får någon plats att vara på som är iordningställd för dem, och som inte är i anslutning till ålderdomshem eller liknande, där de stör.
- Det finns mycket aktiviteter i stadsdelen, men det saknas platser för mellanåldern. Under den kalla årstiden är fritidsgårdarna välbesökta, men på sommaren har fritidsgårdarna sin lågsäsong. Så nu gör man ett grepp från fritidsgårdarnas sida att man kommer ut på gator och torg istället, med evenemanget "Streetgames".
- Trångboddheten är en faktor. Man träffas inte särskilt mycket hemma hos varandra.
- Att det var så välbesökt när de hade bord och stolar på videobutiken är ju ett uttryck för att det finns ett behov av en plats. Det behöver inte heta ungdomscafé, det kan bara handla om att det finns billigt kaffe och är inomhus. Och att det finns någon som är beredd att ha senare öppettider.
- Många hänger utanför stadsdelsförvaltningens entré. Där skulle det behövas papperskorgar. Och stigen dit är mörk kvällstid, den skulle behöva belysning.
- Gärdsås fotbollsplan är hängvänlig och har ökad belysning. Men det finns trädgångar och platser där det är lite mörkt.
- Kortedala är en genomfart för ungdomarna, på både gott och ont. Det är ju en naturlig del i en frigörelse och att testa sig själv genom att börja röra sig till nya platser. Till Kortedala torg kommer till exempel många Bergsjöungdomar, men man ser nästan aldrig någon från Kortedala i Bergsjön. Det finns en potential i att ungdomarna är blandade i Kortedala.
- Det är viktigt för de unga att hitta platser där de kommer undan, men samtidigt inte är otrygga.
- Som fältare ligger man alltid steget efter. Ungdomstrender kommer och går, så det kan vara svårt att bedöma vad som gäller just nu. Det är viktigt att ni pratar med ungdomarna själva!



25. Simhallsgruppen: "Sätt förorten i centrum"

Intervjuad: Håkan Lundqvist, en av initiativtagarna till Simhallsgruppen. På fotot står Håkan utanför f.d. Kortedalagymnasiet där Simhallsgruppen ser en möjlig bra placering för en simhall.

Verksamhet:

- Simhallsgruppen startade hösten 2015 på grund av dödsjutningarna i Biskopsgården. GP anordnade i det sammanhanget en livedebatt på Kortedala Forum, där det togs upp att det behövs positiva saker i förorterna för att vända segregationen. Här kom frågan om en simhall med kulturmöjligheter för Kortedala upp.
- Vi startade en namninsamling och har fått in 2500 namn.
- Simkunnigheten är låg här, lägst i Göteborg. Några skolor har lyckats med simundervisningen, men de får åka till simhallen i Angered, och det tar mycket tid.
- I Hässleholm finns fem bad – där är de 51 000 personer. I SDN Östra Göteborg är vi 48 000, och här finns inget simhall, förutom SKF:s privata bad i Gamlestan.
- Det finns inte så mycket mötesplatser i stadsdelen, vilket vi föreslår i koppling till simhallen.
- Dessutom är det en symbolfråga. Det är enorma skillnader i vilka resurser man satsar på de anläggningar som ska byggas centralt, och de resurser som förorterna får. Ska man bygga ett jämlikt Göteborg så behöver förorterna få mer resurser. I den simhallsutredning som gjordes om Göteborg, så föreslogs att Kortedala skulle prioriteras. Men så blev det inte. Kommunstyrelsen beslutade i våras om att satsa på ett nytt centrumbad. Det är ett svek – varför ska förorten alltid komma i andra hand? Varför kan man inte sätta förorten i centrum för en gångs skull? Det

behövs mötesplatser för folk över gränserna här! Varannan lever ensamboende. Vi lever i en tudelad stad.

- Vi är cirka 25 personer som driver den här frågan. 2500 skrev under listan. Vi har ordnat två fester på Kortedala Forum, med över 200 personer på varje fest. Vi har 125 namn på en mail-lista som får utskick och feedback på vad vi gör. Vi har varit med i GP, Göteborg direkt, tidningen Syre, Göteborgs fria tidning och Proletären.
- Vi har märkt att simhallen främst är en kvinnofråga. Detta är ju en arbetarstadsdel, och på 80-talet formerade man sig kring frågan att kvinnor ofta var oorganiserade, och att det behövdes andra sätt än föreningar att nå ut.
- Några av de som skrivit under idag, när vi har varit ute på gator och torg, har berättat att de var med och skrev under redan 1987 då det samlades in 3000 namn. Processen i sig är viktig för möten.

Vilka kvaliteter och brister har det omgivande området?

- Höjda hyror vid torget ger tomma lokaler.
- Biblioteket är viktigt här.
- Stadsdelen ser det som ett svar för Kortedala om man lägger konstgräsplan i Kviberg. Men det är det inte. Man behöver finnas lokalt, även om det administrativt är samma stadsdel så fungerar inte människor så i vardagen. Att bara se till den administrativa stadsdelen slätar ut de specifika villkoren för varje delområde. Det är stora klasskillnader mellan Gamlestan, Utby, Kortedala och Bergsjön även om de tillhör samma område.

Kan ni se utvecklingsområden såsom samarbetsformer, nytänk, i er egen verksamhet som skulle gynna er och fler? Vad i så fall?

- Vi vill samarbeta med andra föreningar. Till exempel: när det var en stor demonstration mot våld den 5:e juni så var vi med. 50-70 föreningar var med. De hade organiserat detta efter skjutningarna i Lövgärdet. Vi har lärt oss att vi som bor här ute måste ta tag i saker och göra våra röster hörda. Ingen annan gör det för oss.



Citytorget med omnejd



34. Allhelgonakyrkan: "Kortedalaborna själva samlade in pengar för att bygga kyrkan"

Intervjuad: Malin Stomenius, diakon, Svenska kyrkan.

Verksamhet:

- Vi har mycket öppen verksamhet.
- För barnfamiljer har vi öppen förskola. Det blir ofta fullt, vilket visar på ett större behov. Verksamheten har vi 3-4 gånger per vecka.
- För äldre har vi gemenskapsträffar, med film, föredrag och andakt.
- Vi har Öppen kyrka, där man spontant kan droppa in, under torsdag eftermiddag fram till kvällen. Vi avslutar med en kvällsmässa.
- Stickcafé.
- Körverksamhet innehåller en kör för barn, en för seniorer och en kyrkokör. Kyrkokören är den aktivitet där vi tydligast når människor i aktiv ålder.
- Gruppen som är 25-60 år är den svåraste att nå. Vi når barnen och de äldre. Vi prövade med språkcafé för nyanlända men vi fick inte till det. De är oftast mer etablerade när de kommer till Kortedala; det är inte här som de får sin första lägenhet.
- Totalt kommer det cirka 60 personer till vår öppna verksamhet på en vecka. Till gudstjänsterna kommer 50-60 personer i veckan. Det har ökat markant, jag tror att vi har en hög trovärdighet. Just på gudstjänsterna är det ganska så blandade åldersgrupper.

Vilket värde ser ni mötesplatsen ger besökarna, omgivningen och samhället i övrigt?

- Vi ser värdet av att möta varandra. I den öppna förskolan får de som kommer dit råd, stöd och uppmuntran av varandra. Kanske är man ensamstående och behöver ett sammanhang där man kan möta andra vuxna för samtal och få bekräftelse. Det är också ett sätt att skaffa nya kontakter när man är ny i stadsdelen. När det gäller de äldre finns här många ensamhushåll, som kommer hit för att träffas. Vi har haft äldre som sagt ”Skönt att komma hit så att det finns någon som vet att jag lever.” Här träffar man varandra förutsättningslöst, så det finns stora sociala värden.
- Många bor kvar här sen Kortedala byggdes. Nu börjar den generationen försvinna, men det är roligt att få höra berättelser från dem om hur det var här förr, hur det myllrade på torgen.
- De som kommer hit skapar egna kontakter, de går kanske och fikar ihop efteråt och får en egen relation.

Vilka kvaliteter och brister har mötesplatsen?

- Vi ligger mitt i byn, så läget kunde inte vara bättre. Historien och förankringen finns också kring den här kyrkan. När den skulle byggas så var det Kortedalaborna själva som engagerade sig, man gick runt och sålde tegelstenar i kartong för att samla in pengar till bygget. Så byggnaden är förankrad bland folk här. Vi valde att ha kvar den här byggnaden när vi skulle sälja en av kyrkorna. Hade vi lämnat ifrån oss denna så hade nog flera gått ur Svenska kyrkan.
- Brister kan ibland vara att det är en kyrka! Det kan vara en tröskel, till exempel för att söka sig till den öppna förskolan om man inte är kristen. Men jag tror att enda vägen är att vi är öppna och tydliga med vår kristna tro, så att det är tydligt hur det är här.
- Det blir ofta fullt på öppna förskolan, så det visar på ett behov som en kommunal öppen förskola kanske skulle kunna fånga upp.

Vilka kvaliteter och brister har det omgivande området?

- Det finns många människor med förankring i området, som har bott här länge.
- Brister är att många åker in till stan, till fik eller till Slottsskogen eller Trädgårdsföreningen om de ska hitta på något, det finns inte så många självklara platser i stadsdelen. Kortedala torg är trevligt och livfullt, men finns inte så många ställen att gå in på, det är ju synd att 85-åringar behöver ta vagnen in till Göteborg för att gå på ett fik. Det är något med att man inte vill satsa. Men det finns ändå folk som bor och lever här!
- Det är en brist med att torgen är döda. I lördags var det sommarkalas på Kortedala torg, tänk om det kunde vara så mycket liv varje lördag!
- Folk kan inte klara sig på enbart Kortedala idag, vilket är synd, det är lite tunt med service.
- Jag ser en brist på mötesplatser för unga.

Kan ni se utvecklingsområden såsom samarbetsformer, nytänk, i er egen verksamhet som skulle gynna er och fler? Vad i så fall?

- Vårdcentralen i norra Kortedala är fantastisk, den samarbetar vi med.
- Citytorget är lite trött. Det skulle behövas något som inte ser så trött ut! Vi samarbetar med Owrell som äger ICA, vi gör saker kring jul och midsommar på Citytorget. Han bjuder på glögg och vi har kören där. Men det skulle behöva finnas något vardags. Ungdomar sitter på pizzerian för att träffas någonstans, annars är det brist på platser för dem.



35. Il Vagabondo: "Gör fint för barnen på torget!"

Intervjuad: Mahdi Muslem, ägare till pizzerian.

Verksamhet:

- Pizzeria öppen 11-22.
- Besöks av unga och vuxna.
- Cirka 75 personer om dagen kommer hit.

Vilket värde ser ni mötesplatsen ger besökarna, omgivningen och samhället i övrigt?

- Det är en plats för att äta och umgås!

Vilka kvaliteter och brister har det omgivande området?

- Det mesta finns vid Citytorget, när det gäller den service som behövs. Men de borde göra i ordning torget! Till exempel göra fint för barnen. Man borde göra i ordning det på samma sätt som man har gjort med Kortedala torg.



36. Restaurang 20 +: "Vi är en träffpunkt för musiker"

Intervjuad: Mazhar Ali, restaurangägare.

Verksamhet:

- Restaurang med bar och pub.
- Quiz på tisdagar.
- Varannan söndag är det Open Jam mellan klockan 17-20. Mestadels spelas blues och rock. Vissa veckor är det 10-15 musiker med, andra veckor lite färre. Vi har musikutrustning här, så det är bara att komma hit och spela. Det kommer folk från hela stan!
- De som kommer hit är mestadels människor från 25 år och uppåt.

Vilket värde ser ni mötesplatsen ger besökarna, omgivningen och samhället i övrigt?

- Det finns ett värde i att det är en plats där man kan träffas och prata. Det finns inte så många sådana träffpunkter i Kortedala där man kan vara kvällstid. Vi har mycket stammsisar.
- Det finns ingen annan i hela området från Olskroken till Komettorget som har den här typen av träffpunkt för musiker som vi har i och med den öppna jamen.

Kan ni se utvecklingsområden såsom samarbetsformer, nytänk, i er egen verksamhet som skulle gynna er och fler? Vad i så fall?

- Det är inte så mycket samarbete i nuläget, jag samarbetar gärna mera.



Årstedstorget ("Norra") med omnejd



43. Banja Luka-Göteborg i Sverige: ”Många äldre sitter hemma ensamma”

Intervjuad: Nisvet Turkanovic, tidigare ordförande. Sitter nu i styrelsen för riksförbundet.

Verksamhet:

- Vi är en förening som sysslar med kultur, musik, och olika typer av träffar. Tidigare hade vi även ett fotbollslag.
- Vi är 347 medlemmar.
- Verksamheten ska vara öppen för alla, inte bara för bosnier.
- Vi genomför öppna föreläsningar.
- Merparten av besökarna är från 20 år och uppåt.
- Lokalen är för 80 personer.
- Föreningen har flest medlemmar i Angered, några i Bergsjön och några i Kortedala. Därför ville vi hitta en lokal öster om E6:an. Det var så vi hamnade i Kortedala, eftersom vi fick tag på en lokal här. Men vi hade inget uttalat mål med att vara just här.

Vilket värde ser ni mötesplatsen ger besökarna, omgivningen och samhället i övrigt?

- Verksamheten betyder jättemycket, speciellt för pensionärerna. Det är viktigt att ha ett ställe där man kan sitta och prata och skoja. Många sitter hemma ensamma, deras barnbarn har inte tid att hälsa på. På Banja Luka kan man träffa någon annan som kan ens språk. Minst två gånger per år

har vi en träff för pensionärer där vi bjuder på mat och dricka. Vi har även försökt att jobba tillsammans med träffpunkten för äldre som stadsdelen driver. Men vi fick inte ihop det med tiderna eftersom de inte har så mycket personal på helgen.

- Föreningslokalen är även en viktig plats för oss yrkesarbetande. Här kan vi koppla av tillsammans, se på fotboll eller lyssna på musik. Det är fint att vi inte behöver åka till Avenyn för att göra detta!

Vilka kvaliteter och brister har mötesplatsen?

- Det hade varit bättre om det låg närmare en hållplats. Det är svårt för de äldre att komma hit, det är inte så tillgängligt.
- Det positiva är att lokalen ligger vid sidan av, det är lugnt jämfört med Kortedala torg. Polisen har aldrig anledning att vara här.

Vilka kvaliteter och brister har det omgivande området?

- Stadsdelen kan inte erbjuda mycket till folk som bor här, så att de kommer ut och slipper sitta hemma. Vad ska de göra på sin fritid? Ale torg i Nödinge erbjuder mycket mer, även om det är mindre. Det saknas både kultur och idrott. I Kviberg satsar man, men det är långt bort. Samhället borde satsa i de här stadsdelarna nu när det finns pengar. Vi borde inte missa den chansen. Sedan när ekonomin går ned, så har man investerat, och det är bra. Allt byggs inne i stan! Varför satsar man inte här?
- Det borde göras något i stadsdelen för unga. Det är viktigt att satsa på barn och unga tidigt, och att ha koll på vad som händer i deras liv. Nu är de på gatan och träffas utan vuxna närvarande. Då är det ingen som ser när det blir fel.
- Det är lokalbrist.

Kan ni se utvecklingsområden såsom samarbetsformer, nytänk, i er egen verksamhet som skulle gynna er och fler? Vad i så fall?

- Vi har kulturkvällar men då hyr vi ofta in oss i stan. Det gör vi även när vi har årsträff och firar Banja Luka. Ibland är vi på Kortedala Forum dock, ca två gånger per år. Men det är svårt att hitta samarbeten här i Kortedala, eftersom det inte finns så mycket.



44. Bergsjön SK: "Vi saknar föräldrarnas roll"

Intervjuad: Yoonis Hassan, ordförande.

Verksamhet:

- Bergsjön SK är en förening som har både idrott som fotboll och innebandy, och somalisk folkdans.
- Det är somaliska killar och tjejer som dansar. Men på olika typer av helgarrangemang är det öppet för alla att testa på.
- Varje lördag gör vi lokalradio på somaliska.
- En gång i veckan är det tjejkväll.
- Läxhjälp genomför vi också en gång i veckan.
- Det är 400 personer som är engagerade i föreningen, och vi har aktiviteter på måndagar och onsdagar.

Vilket värde ser ni mötesplatsen ger besökarna, omgivningen och samhället i övrigt?

- Vi försöker uppfylla önskemål från våra medlemmar, så vi bidrar med att göra saker som de vill. På lokalradion har vi till exempel haft program om våldsbejakande extremism, med imamer som pratade om tillit. Vi nådde ut med detta och tänker att det kan påverka människor. Vi försöker också lyssna in vad ungdomarna saknar och vill.

Vilka kvaliteter och brister har mötesplatsen?

- Vi har en bra lokal idag. Vi hade ingen mötesplats innan, men nu har vi möjlighet att göra det vi vill.

Vilka kvaliteter och brister har det omgivande området?

- Vi saknar föräldrarnas roll i mycket, det är en viktig fråga. Kriminaliteten växer och vi försöker skapa möjlighet för utveckling.

Kan ni se utvecklingsområden såsom samarbetsformer, nytänk, i er egen verksamhet som skulle gynna er och fler? Vad i så fall?

- Föreningsrådet finns inte längre, det skulle behövas. Det är viktigt att hitta ett sätt att göra saker tillsammans. Vi var på studiebesök i Tensta, och de hade ett föreningsråd. Det funkade jättebra, vi skulle behöva ha den typen av plattform här i Kortedala.



45. Fritid och förening, SDF Östra Göteborg: "Satsa på samverkan!"

Intervjuad: Cecilia Zachrisson, TF chef Fritid och förening, SDF Östra Göteborg.

Verksamhet:

- Det finns en fritidsgård som ligger i Kortedala, och den ligger idag i anslutning till Utmarksskolan.
- Verksamheten är öppen och frivillig, och bygger på delaktighet och inflytande. Vi har som mål att skapa en meningsfull fritid.
- På vardagar är det öppet till klockan 20 och på helgerna till klockan 22.
- Vi vill göra tillsammans. Vi kan starta upp saker, men mestadels är de unga med hela vägen.
- Vi har också tillfälliga projekt, med en pott med pengar som är möjliga att söka för dessa.
- Vi har utbildningar, som ledarutbildningar (Unga leder unga samt Kamratledarutbildning) MBU (Människan Bakom Uniformen) och ÖGU, Östra Göteborgs Ungdomsråd.
- Det är samma personal i Kortedala som på Bagarns i Gamlestan och Bergsjögården. De unga rör sig mellan de olika platserna. Men man kan säga att trenden ändå är att de som bor i Kortedala/Bergsjön i större grad rör sig in till Bagarns, och de ungdomar som bor där stannar där. Det verkar alltså som att unga som bor norrut i stadsdelen har lättare att åka mot stan än tvärtom. Bagarns och Bergsjögården är uttalade mötesplatser för alla generationer, vilket Kortedala fritidsgård inte är ännu på samma sätt eftersom den ligger i skolmiljö.
- Den primära målgruppen är ca 10-18 år, men vi kastar inte ut någon. De lite äldre hjälper vi att hitta vägar vidare. På vår helgverksamhet finns ingen övre åldersgräns, men det är klart att det finns ett hinder i att kliva över tröskeln till en skola. På Kortedala fritidsgård är den primära målgruppen 10-16 år. På helgerna välkomnar vi dock även äldre. På Bagarn's finns ingen övre

eller undre åldersgräns. På Bergsjögården är målgruppen 9-18 år och Radar 72 arbetar med målgruppen 15-20. 5-7 % av de unga som bor i stadsdelen kommer till vår verksamhet.

- Kortedala lyckas bra med att få både flickor och pojkar till verksamheten, men det är fler pojkar som kommer, så som trenden ser ut på många ställen. Det kan bland annat bero på att flickor hjälper till mer hemma, och satsar på skolan och idrott. Men vi har startat upp tjejkvällar bland annat.

Vilket värde ser ni mötesplatsen ger besökarna, omgivningen och samhället i övrigt?

- Det allra viktigaste är att varje individ har möjlighet att bli sedd någonstans.
- Det är viktigt att de unga känner att de kan bidra, och kunna känna sig stolta över något som de genomfört.
- Den erbjuder någonstans att gå, där man kan vara del av en gemenskap. Till exempel kommer ensamkommande hit för att få ett sammanhang.

Vilka kvaliteter och brister har mötesplatsen?

- Den lokal vi har nu, vilket kommer att ändras när det byggs nya lokaler vid Kortedalatorget, har rätt så små lokaler och den är undangömd. Det är svårt att hitta till Utmarksskolan, och det är dåligt skyltat. Det är en halvbra lokal, med en bred korridor som upptar mycket yta. Det är också något att vara uppmärksam på att det påverkar att lokalen ligger i en skola. Det blir lätt så att det är de som går på den skolan som går dit.
- Det som är positivt är att skolgården är omgjord och att vi kan vara på utsidan och göra aktiviteter, vilket gör att de unga inte försvinner när det blir vår. Det är litet och mysigt och går att känna sig hemma.

Vilka kvaliteter och brister har det omgivande området?

- Vid Kortedala torg finns lite av en oro, det är bra att vi flyttar dit med vår verksamhet. Vid Årstidstorget där Vetenskapsskolan ligger har man gjort en näridrottsplats av stora delar av torget. Samtidigt finns det en restaurang där med rättigheter, så det känns som att det krockar mellan de unga och de som sitter där.
- Vi ser att de unga hänger både på torg, skolgårdar och dagisgårdar. Till exempel är de på skolgården på Tallungeskolan, där det är avskilt och omslutet på kvällstid.
- Det är en bra blandning av hus i området. Men det är större skillnader mellan människor idag, till exempel har nybyggena i Kviberg blivit väldigt dyra.

Kan ni se utvecklingsområden såsom samarbetsformer, nytänk, i er egen verksamhet som skulle gynna er och fler? Vad i så fall?

- Vi samverkar bland annat med föreningar för att det ska finnas fler vuxna ute. Vi kommer också att samarbeta mer med Kulturskolan. Vi kommer att dela lokal med dem sedan när vi flyttar, och då tänker vi att vi kan få ihop verksamheterna kring vissa delar, som att uppträda med varandra. Det är ju lite olika målgrupper för de olika verksamheterna.
- På sommaren riktar vi oss till hela familjen. Det innebär att vi tappar några unga, men det är viktigt för oss att bygga upp en relation till de yngre barnen och till de vuxna.
- Det hade varit bra om det avsattes resurser till samverkan. Satsa stort så att vi kan gå ihop från olika verksamheter och jobba tillsammans.
- Den viktigaste frågan för området är integration, att människor kommer i jobb. Vilken nytta hade inte till exempel en somalisk mamma kunnat göra i skolan, som en extra vuxen?



46. Geråshallen: "Vi får människor att träffas över gränserna"

Intervjuad: Ruth Borkenhagen, Samordnare Geråshallen, SDF Östra Göteborg.

Verksamhet:

- Vi är en mötesplats för alla. Friskvård är basen; vi har dans, gympa, cirkelträning, gym, brottning och yoga. Men det är minst lika mycket en social mötesplats. Caféet bidrar till den funktionen, men även de olika aktiviteterna som i sig skapar möten.
- Vi startade upp under Agenda 21-tiden.
- All personal i SDF Östra Göteborg får gratis kort här. Städare och vaktmästare i stadsdelen tränar egna tider, och de som jobbar i omsorgen för funktionsvarierade och äldre samt skola kommer hit och tränar.
- Det är gratis för ungdomar mellan 13-18 år, förutom gymmet.
- Vi har en friskvårdsklubb för psykiskt sjuka.
- En grupp kvinnor kommer en gång i veckan och gympar tillsammans. De är 40-50 personer varje gång.
- Vi har promenadgrupper tre gånger i veckan som startar här. Sedan gör vi även en längre promenad som vi tar med fika på. Vi besöker olika platser i stadsdelen.
- Ungefär 800 personer kommer hit per vecka.
- Svenska pensionärer träffas här, och unga som inte pratar så bra svenska säger att det är enda stället att träffa svenskar på. Jag har en lång arbetslivserfarenhet i stadsdelen, och jag skulle säga att Geråshallen är det ställe som lyckats bäst med att få folk att träffas över gränserna.

Vilket värde ser ni mötesplatsen ger besökarna, omgivningen och samhället i övrigt?

- Mötesplatsen är väl så viktig som gymmet, om inte viktigare. Men man är social även i gymmet, visar och tipsar varandra. Många som inte har så mycket sammanhang i övrigt kommer hit. Alkoholister kommer hit och pratar, ensamstående som kanske mist en partner kommer hit. Jag ger dem en kommentar om att de har klippt sig eller har en ny tröja, så att de känner att de är sedda. Få ser dem annars. Invandrare som kanske är isolerade i övrigt kommer hit. Jag tycker att det är viktigt att vara rädd om detta som byggts upp här, man är som en stor familj.
- Vi har fått många uppskattande ord av de olika grupper som besöker oss. Vi har förstått att platsen är viktig för många.

Vilka kvaliteter och brister har mötesplatsen?

- En brist är att det är mörkt att ta sig hit kvällstid. Det borde finnas en busshållplats här, en riktig hållplats.

Vilka kvaliteter och brister har det omgivande området?

- Det omgivande området är mörkt och öde på kvällstid, och vissa helger på vintern.
- Men området har också en stor kvalitet i och med den fantastiska naturen. Vi har sett älg, harar och räv. Och rådjur som är här och dricker i bäcken.
- När det gäller Kortedala i stort så finns det en blandning av människor i området idag. Hur får man de svenskar som bor här att bo kvar? Så att de invandrare som kommer kan träffa svenskar i bostadsområdet?

Kan ni se utvecklingsområden såsom samarbetsformer, nytänk, i er egen verksamhet som skulle gynna er och fler? Vad i så fall?

- Hälsoteket skulle kunna ligga här om det fanns en bussplats, så kunde vi samarbeta mer.

Tematiserade svar från intervjuer med boende om ”Permanenta eller tillfälliga strukturer för mötesplatser och sociala och kulturella knutpunkter”

Följande text bygger på ett femtontal intervjuer med boende i Kortedala ute på gator och torg i stadsdelen. Här följer en tematisering utifrån svaren:

Kortedala torg den främsta mötesplatsen – att heja på bekanta

De allra flesta som vi pratat med har Kortedala torg som mötesplats i stadsdelen, och som plats där de stöter på bekanta. Specifikt nämns biblioteket, Hemköps café och lekplatsen på torget i flera intervjuer. Kortedala Forum och PRO:s verksamhet där nämns. När jag frågar efter tillfälliga kulturaktiviteter i stadsdelen så är det också saker som hänt på Kortedala torg som nämns; midsommarfirande, konserter från en lastbil, barnen fick rita, sommarfestival, marknad.

Kultur – har vi nåt sånt här?

Det verkar vara svårt för de flesta att tipsa mig om en knutpunkt för kultur i Kortedala. ”Kultur, har vi nåt sånt här?” sa någon retoriskt. Sedan kommer nästan alltid biblioteket upp som enda svar på frågan. Förutom biblioteket nämner någon Kortedala museum, och någon vill svara ”överallt”, eftersom han tycker att byggnadsstilarna i stadsdelen är intressanta.

Naturliga mötesplatser på vintern

Det som kom upp i intervjuer med aktörer runt Kortedala torg blir tydligt även i intervjuer med medborgare – det saknas ett café vid torget, eller någonstans där det är lätt att mötas inomhus. Det finns ingen naturlig mötesplats under vinter, höst och tidig vår, förutom biblioteket. En ung kille efterfrågar ”platser som är varma på vintern”, och säger att han brukar träffa sina kompisar på biblioteket, men att det vore bra om det fanns något mer.

Jämförelser med andra stadsdelars torg

Flera av de intervjuade jämför Kortedala torg med andra torg, så som Frölunda torg med sitt bad och kulturhus, och Angered Centrum med Blå stället. De använde jämförelserna för att visa på att fler aktiviteter behövs i Kortedala.

Hela staden – flödet genom Kortedala

En fråga som är i en större skala och som på ett sätt ger en av förutsättningarna för mötesplatser, är något som två boende lyfte fram: ”Det saknas promenadstråk till och från Kortedala. Både till Bergsjön och till stan, det finns ingen bra cykel eller gångväg, det är kollektivt som gäller. Det är svårt att ta sig till och från området.”

Aktiva lekplatser och vatten

Mer varierade och spännande lekplatser efterfrågas. Den nya vattenleken vid Månadsparken lyfts fram av flera som lyckad. Flera säger dock att det behövs mer variation och spännande lekredskap i andra delar av stadsdelen också. Vatten efterfrågas av flera, med minnet av att det funnits flera plaskdammar i Kortedala i bakgrunden. Att det saknas en simhall tas upp av flera av de intervjuade.

Geråshallen som mötesplats

Geråshallen nämns av flera som en viktig mötesplats. Som en äldre kvinna säger *"Det är en social plats, där samlas alla, både unga och gamla och man kan gå förbi och bara ta en kaffe om man vill."*

Biblioteket outstanding

I princip alla intervjuade nämner biblioteket vid Kortedala torg som viktig mötesplats och som kulturell knutpunkt (i många fall den enda som man nämner). Det är ett tydligt ankare för både äldre och unga. Någon nämner språkcaféet där, och någon annan att de träffas där med sina vänner. Om något efterfrågas är det att det ska öppna tidigare på dagen (av ett gäng unga tjejer), bredare litteraturutbud och kompletterande funktioner där man kan umgås mer obehindrat, som café eller liknande.

Något för de unga att göra

Flera av de föräldrar som jag pratar med uttrycker att det behövs aktiviteter för barn och unga. Som en mamma uttryckte det: *"Min dotter brottas på Geråshallen, men jag har hört att den ska lägga ned. De lägger ned det som behövs mest. Mina tonårsdöttrar strövar mest runt i stadsdelen, det finns inget att göra, och det gör mig orolig, när det inte finns något är risken att de bittar på något dumt. Vi åker ofta till actionparken inne i stan, men det skulle behövas något liknande här, med till exempel klättermöjligheter eller skatepark."*

De öppnar och stänger vid torget

Även om Kortedala torg lyfts fram som mötesplats av många, säger flera att det är tråkigt att verksamheter öppnar men sen snart stänger igen vid torget. En kvinna uttryckte det såhär: *"Men det tråkiga är ju att allt som öppnar här stänger igen, det verkar inte finnas någon livskraft här vid torget. Ibland är det bara öppet några månader innan det stänger. Jag tror att det är alldeles för höga hyror här vid torget."*

Osynliga gränser mellan grupper - något att interagera kring

På frågan om vad som saknas i Kortedala, i en intervju med en man som ganska nyligen flyttat till stadsdelen från Tanzania, kom ett intressant svar: *"Places to interact with people! Like in Angered and Blå stället. They organize concerts there, and they have romani week, lecture by a Nigerian author and so on. Here in Kortedala you have no point to meet people and nothing to interact around. There is nothing to build the community on. You need something that brings people together, some shared activities that will make you interact. If you like the guitar and meet someone else who also likes guitars, you have something in common, and it brings you together. From what I see since I came to Sweden, there is an invisible line between different groups, they don't interact. There is an invisible cut. Maybe I am missing out on something because I don't speak the language, but this is what I see."*

Kontakterna regerar! Bonding, bridging och linking?

Flera uttrycker i intervjuerna att det inte finns så mycket att visa och vara stolt över i Kortedala, men samtidigt så vill de heller inte flytta och lämna stadsdelen. Om jag tolkar svaren rätt, så vekar detta handla om att man har sitt kontaktnät i stadsdelen, man träffar ofta folk man känner ute på gator och torg. Som en kvinna säger *"Jag kom hit till Göteborg från Norrland. Jag flyttade till Gamlestan först och sedan hit. Jag bildade familj här. Jag har mina bekanta här. Jag kan inte tänka mig att flytta till någon annan del av stan där jag inte känner någon."*

Så på detta sätt har planeringen av Kortedala lyckats med det man ville åstadkomma, ett grannskap med grannkontakter. Om vi för ihop detta med bilden av de osynliga linjerna mellan

grupper, som även flera av aktörernas svar i Kortedala pekar på, kan vi göra en hypotes om det sociala kapitalet: Det kan vara så att när det gäller socialt kapital i stadsdelen finns *bonding* närvarande – d.v.s. att man bygger täta grannkontakter inom den egna gruppen. Däremot *bridging* – kontakter mellan grupper, och *linking*, kontakter uppåt och nedåt i hierarkier, verkar inte vara lika starkt. Kanske är det mötesplatser som skapar just detta som man behöver satsa på?



Kulturvärde:

Estetiska värden

De estetiska värdena i stadsdelens kulturmiljöer beskrivs på ett tydligt sätt i Melicas rapport ”Kortedala – en kulturhistorisk stadsbildsanalys.” Därför refererar vi till denna rapport när det gäller dessa värden. När det gäller det konsthistoriska perspektivet är intentionen framöver att ha med den typen av kompetens när en KKA genomförs. Dock har det inte varit möjligt att genomföra i skrivandet av denna rapport. Därför är det material som finns med här i denna pilot en inventering, och där det varit möjligt, en beskrivning av offentlig konst i Kortedala.

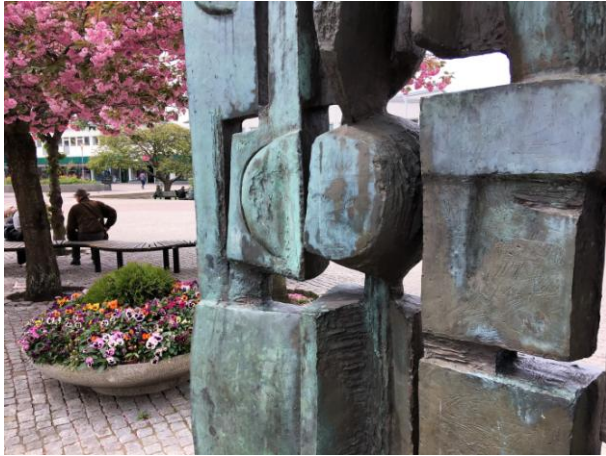
Dokumentation offentlig konst i Kortedala



6. Placering: Mellan Ramsdalsskolan och Vårfrukyrkan – skulptur gestaltad tillsammans med barnen? Ej identifierad konstnär.



7. Placering: Runstavsgatan. Ej identifierad konstnär.



26. Konstnär: Åke Thornblad

Titel: Spegling

Material: Brons

Mått (hxbxd): 290 x 190 x 40 ca

Placering: KORTEDALA TORG 1, 415 10 Göteborg, Sverige

Placerat år: 1973

Om verket: (*Info från Göteborg konsts karta över utombuskonst*): Abstrakt skulptur i ett kubistiskt formspråk. I ena halvan av skulpturen kan man läsa in en kvinnofigur och i den andra två mansfigurer stående mitt emot varandra (eller kanske *en* mansfigur *speglade sig?*). Inköpt av Charles Felix Lindbergs donationsfond. Placerad på Kortedala torg den 8 december 1973.



27. Konstnär: Palle Pernevi

Titel: Sankt Görän och draken

Material: Svetsad koppar

Placering: Hundraårsgatan 6 A

Placerat år: 1957

Om verket: (*Info från Bostadsbolagets "Vår bästa konst", 2005*): "Detta är ett av Palle Pernevis tidiga verk, "Sankt Görän och draken". Detta är ju ett välkänt motiv som kan gestaltas på otaliga sätt. Palle Pernevi beskriver dramat i en svetsad kopparkonstruktion uppe på en hög betongpelare. 1957 placerades konstverket på en i området ganska undanskymd plats. Här utkämpas sedan dess en ständig kamp mellan det onda och det goda."

Palle Pernevi har gjort verk i flera av Göteborgs stadsdelar, som Biskopsgården och Guldheden. På Doktor Fries torg gestaltade han konstverket Fina fisken. Enligt Bostadsbolagets "Vår bästa konst" arbetade konstnären i det fallet tillsammans med arkitekterna och formade konst och arkitektur sida vid sida.





28. Konstnär: Bengt Heinö

Titel: Runstaven

Material: Trä

Mått 7,5 m hög

Placering: Runstavsgatan/Halvsekelsgatan

Placerat år: 1992

Om verket: (*Info från Bostadsbolagets "Vår bästa konst", 2005*): "Futhark är alfabetet på våra äldsta runstenar och det innehåller sexton olika runtecken. Bengt Heinö använder detta alfabet på sin 7,5 meter höga träskulptur "Runstaven". Numera är det inte många som kan läsa Futhark, men det är dock ett språk som på 1100-talet användes i kommunikation oss nordbor emellan. Ofta användes en trästav med angivande av viktiga händelser under året. Sådana runstavar har hittats och de bär alltså budskap från en tid för mycket länge sedan. På runstavarna fanns 16 runor och 3 gyllental som angav viktiga skeenden under året. De kyrkliga högtiderna var angivna med symboler av olika slag. Det var veckodagarna som var markerade med de sju första runorna och dessa upprepades 52 gånger. Känns detta igen? Javisst, så är ju vår egen almanacka konstruerad. På Bengt Heinös "Runstaven" finns också mängder av runor som upprepas flera gånger. Det är alltså en forntida almanacka och det finns säkert en djupare mening från konstnären att välja detta tema på ett konstverk som placerats i direkt anslutning till Runstavsgatan."





29. Konstnär: Gunilla Fridholm

Titel: Fåglar

Material: Keramiska plattor

Placering: Kvartsekelsgatan 1, 5 och 9

Om verket: (*Info från Bostadsbolagets bok "Vår bästa konst 2005":* "De ombyggda höghusen vid Kvartsekelsgatan i Kortedala var ett tag mycket omdiskuterade på grund av de yttre materialval som arkitekten gjort. Med den nya ljusblå fasadfärgen försvann höghuskänslan och man fick en association till himmel och fåglar. Arkitekten föreslog att trapphusen skulle utsmyckas med bilder av fåglar. Konstnären Gunilla Fridholm fick uppdraget och utförde sina verk som reliefer i keramiska plattor.")





30. Konstnär: Thina Segerström

Titel: Solminne

Material: Terrakotta och fotografiska överföringar

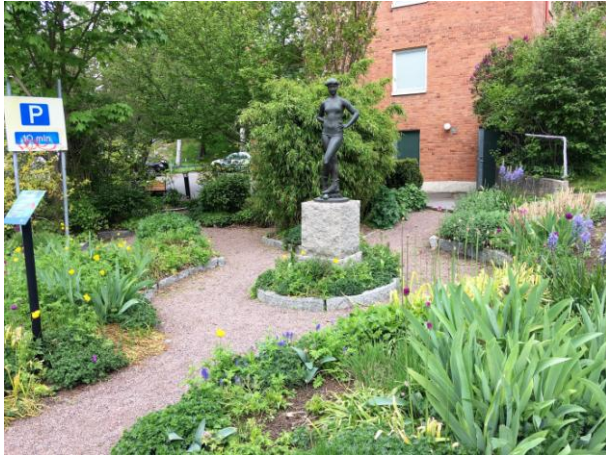
Placering: Kvartersekelsgatan 13

Om verket: (*Info från Bostadsbolagets bok "Vår bästa konst 2005"*): "Det sprängda huset i Kortedala" används ofta som en beskrivning av Sekelhuset på Kvartersekelsgatan 13. Höghuset som stod här revs 1986, efter att man konstaterat att det löpande underhållet var för dyrt och att kostnaderna för en eventuell upprustning skulle bli för höga. Efter rivningen använde man istället husgrunden för en ny byggnad, denna gång ett äldreboende som byggdes helt efter tidens krav. Matsalen är den naturliga träffpunkten för de äldre och väggarna smyckades av konstverk i olika kombinationer av annorlunda material och tekniker. Under namnet "Solminnen" gjorde Thina Segerström 1988 en väggutsmyckning med skulpturer i terrakotta och fotografiska överföringar, att i samspel med vanliga tegelstenar."

Idag är Sekelhuset inte ett äldreboende längre utan ett aktivitetshus för människor med psykisk ohälsa. Konstverket sitter i deras verkstadsmiljö.



31. Placering: Gårdsmiljö väster om Hundrårsgatan. Ej identifierad konstnär.



37. Konstnär: Peter Linde

Placering: Årstidsgatan 1
Placerat år: 2000



38. Konstnär: Lennart Sundqvist och Maria Karlsson

Titel: Liggande hunden
Placering: Adventsparken



39. **Placering:** Adventsparken. Ej identifierad konstnär.



Kulturvärde:

*Skapande och medskapande kreativa verksamheter, näringar
eller aktiviteter*



8. Gangshebang: ”Man bygger självkänsla genom att pröva saker”

Intervjuad: Peshi, Hip-hop artist och ledare för Gangshebang.

Verksamhet och drivkraft:

- Jag kom på för två år sedan att det måste finnas ett stort intresse från tjejers sida för att rappa, skriva låtar, testa att spela in. Det finns ju mycket män på den här scenen, även när det gäller kurser och liknande, och som tjej kan det vara svårt att kliva in med självförtroende i ett sådant rum. Så jag kontaktade studieförbundet NBV och sa att jag ville göra en kontinuerlig utbildning, inte enstaka workshops. Det hade inte fungerat tidigare, men jag har bra koll på hur man når ut på sociala medier. Så jag skrev en projektplan, och redan första veckan hade 150 tjejer skrivit upp sig. I nuläget utbildar jag ensam 70 tjejer. Det är i princip ideellt arbete. Jag har lagt mitt liv åt sidan, för detta ger så mycket. Om några år kommer vi att ha ett stort gäng kvinnliga artister från Göteborg.
- Verksamheten bedrivs på fyra ställen, TUFF studio i Gamlestan där jag har Gangshebang Madam, för de som är vuxna, och från 23-åringar och nedåt är det Radar 72, Bagarns och Bergsjögården.
- Målgruppen är tjejer och kvinnor från 14 år och uppåt. I nuläget finns deltagare upp till 41 år.

Varför etablerade ni er i Kortedala? Vilka specifika förutsättningar finns här?

- Jag hade aldrig hört talas om Radar 72 tidigare. De sökte upp mig och berättade om sina lokaler. Det är verkligen ett exemplariskt hus, det finns många rum och mycket space. Det finns café och kök där vi kan laga mat, det finns möjlighet till dans, vi kan bygga upp en scen, vi har en studio.

Allt finns här. Det är inte samma på de andra ställena. Och det är en nice atmosfär. På sommaren kan vi rulla ut en dansmatta på basketplanen och det är ingen trafik runt omkring som stör.

Vilket värde ser ni mötesplatsen ger besökarna, omgivningen och samhället i övrigt?

- Gangshebang betyder jättemycket för de som deltar. Det är en viktig del att det är en riktad verksamhet, här var det bara killar innan. Verksamheten innebär att de får en kvinnlig förebild. Jag ger verktyg för självkänsla och tjejer får lära sig ta plats. Det behövs ju överallt i det här samhället.
- Jag märker att det också får den bieffekten att när de hittar något här som de verkligen tycker är kul, och bygger mål och visioner, så blir de också mer målmedvetna i skolan. Så det vi gör här påverkar deras liv i övrigt. Den är häftig den här grejen vi har fått igång. Det har varit jättemycket intresse utifrån, bland annat har SVT gjort ett inslag. Då deltog två av tjejerna och de uttryckte att ”Det här ändrade mitt liv”.
- Tjejer från olika områden som Kungälv och Kortedala möts under samma tak, vilket bidrar till integration.
- Tidigare var det mest sociala frågor här på Radar 72 som jag förstått det. Men vår verksamhet är kreativ, det ger något annat. Det är inte så att vi fokuserar på att sitta och prata om självkänsla. Man bygger självkänsla genom att få prova saker!

Vilka kvaliteter och brister har mötesplatsen?

- Bristen här är läget, det ligger lite gömt. Det är jobbigt att det är en skogsväg hit, det är inte tillgängligt. Men det skulle jag säga är den enda nackdelen. Allt annat är bra! Detta är en av de bästa lokalerna i Östra.

Kan ni se utvecklingsområden såsom samarbetsformer, nytänk, i er egen verksamhet som skulle gynna er och fler? Vad i så fall?

Jag tycker att det finns ett glapp mellan det som egentligen sker i ett område och de som bestämmer och styr. Det verkar inte som att man tittar på resultat, utvärderar att här var det en verksamhet som utvecklas åt ett bra håll, och att man då söker upp denna och erbjuder sin stöttning. Istället tycker jag det verkar vara väldigt mycket statistik och papper. ”Vi har en pott som man kan söka till” – men hur når man ut med att man har det? Det är en väldigt liten grupp som känner till var man ska vända sig. Vem känner till era forum? Kommunerna har svårt att nå ut. Man häffar inte folk som man ser har saker på gång. Man gör inte research kring vad som behövs just nu. Man säger från kommunens sida att man vill lyssna på de unga, men gör man det i praktiken? Förutsättningarna för kulturen finns, men man behöver hitta de som kan ta steget vidare. De som vill utveckla och söker en förändring. Annars är det som att ha ett hus fullt med mat, och så är det ingen som känner till att det finns. Då står maten bara där och ruttnar.



32. Kulturskolan/ Kulturproducent SDF Östra Göteborg: ”Om det finns en replokal så startas band och så skapar det ringar på vattnet.”

Intervjuad: Henrik Myrberg, kulturproducent/Kulturskolan/Tellus kulturfestival, SDF Östra Göteborg.

Verksamhet:

- Kulturskolan har egna lokaler, dock lite för små. Det är en naturlig mötesplats för barn och unga mellan lektioner och körer. Det finns även kulturskola i Bergsjögården + Bagarns i Gamlestan.
- Vi arrangerar också olika typer av uppträdanden, ibland skapar vi en länk mellan äldre och yngre genom att vi tar med de yngre till äldreboendena där de uppträder.
- Cirka 10 % av invånarna deltar, vi har samma målgrupp som resten av staden.

Vilket värde ger det ett område att det finns lokaler för kreativ verksamhet?

- Om människor rör sig naturligt på en plats, så blir det behagligare, mer rörelse, något händer, det skapar nyfikenhet. Om det finns en replokal så startas band och så skapar det ringar på vattnet. Men det är svårt att säga att det finns lokaler som ateljéer och liknande i Kortedala, och det är svårt att få tag på lokala artister. Jag tror att det finns ett stort behov i Kortedala, men att det är underförsörjt med resurser.

Vilka kvaliteter och brister har det omgivande området?

- Det är kulturfattigt. Det finns inte mycket att göra. Jag förstår ungdomar som blir frustrerade. Tänk om det fanns någonstans att gå, att vara delaktig, det hade varit en grej. Man får kämpa.
- Jag känner inte till en enda ateljé, det finns varken ateljéer eller utställningslokaler.
- När jag tänker på din fråga om mötesplatser/kulturella knutpunkter i Kortedala så finns det ingen given. Jag ser ingen framför mig. Biblioteket är ju helt klart en mötesplats på ett sätt, men om jag ser teater och konserter framför mig, och möjligheter att ha kvar sitt material och det man behöver tillgång till, så finns det ingen. Vi startade en lokal teater för några år sedan som hette ”Stationen” just på grund av att vi såg att det behövdes. Vi hade en lokal vid Aprilgatan, där vårdcentralen ligger nu. Det var en gammal bank. Det var svårt att få folk att komma, men det var viktigt!

Kan ni se utvecklingsområden såsom samarbetsformer, nytänk, i er egen verksamhet som skulle gynna er och fler? Vad i så fall?

- I Lärjedalen finns stor potential, det är oerhört fint. Där skulle man kunna ordna för mer mötesplatser, kanske göra i ordning scener. Då skulle folk nog också ta hand om det bättre.
- Vi skulle kunna göra arrangemang med Kulturskolan ute på caféer! Kanske erbjuda oss att ordna en jazzkonsert då och då?
- Det skulle finnas något sätt som var lättare för föreningar att skaffa sig en lokal. De har ofta inte pengar att bygga om en lokal om de vill skapa en publik verksamhet. Det skulle de behöva hjälp med.
- Från ett frigruppstänk som jag är van så är det verkligen krångligt att göra något i den kommunala verkligheten. Om man ska hyra in sig som frigrupp på Kortedala Forum, så är det för det första för höga hyror. Det är inte en möjlighet. Och så kan man inte förvara de saker man behöver där, eftersom Forum behöver kunna ha konferenser och möten på dagtid. Så då måste man städa undan, men det finns ingen förvaring. Om man skulle komma dit med en teatergrupp i fem dagar så skulle det inte gå. Det hade varit jättebra om de kunde upplåta sina lokaler under en månad eller så till frigrupper.



33. Nysta: "Vi vill skapa ett kreativt vardagsumgänge för människor som vill förändra någonting"

Intervjuad: Ann-Helene Lundmark, ordförande i styrelsen.

Verksamhet och drivkraft:

- Nysta startade 2013, och har olika typer av verksamhet; klädbytdagar, återvinning och odlingslotter.
- Drivkraften är att skapa ett vardagsumgänge som är kreativt. Att kunna träffa likasinnade människor i ett sammanhang, vilket skapar trygghet. Pengar är drivkraften i samhället idag, det sätts framför allt annat. Vi vill förändra det.
- Vår målgrupp är människor som vill förändra någonting. Vem som helst som är på rätt våglängd. Jag har velat förbättra hela mitt liv. Det finns ett behov av sammanhang och umgänge, bortom politiska åsikter. Om man hejar på folk i sitt bostadsområde så skapar det trygghet. Jag har varit lärare på yrkesförberedande linje, och haft många diskussioner. El del elever drivs idag av utanförskap och stor stress.
- Vi är 3-10 personer i verksamheten som arrangerar saker ihop. På öppna träffar är vi 30-60 personer.

Varför etablerade ni er just i Kortedala? Vilka specifika förutsättningar finns här?

- Det var en slump att det blev Kortedala. Jag flyttade hit till en ny bostad, och jag var drivkraften för att vår verksamhet skulle starta, och så var det så trevlig personal här på Kortedala bibliotek så

jag fick en bra kontakt. Vi som sitter i styrelsen bor i olika delar av stan, och vi kommer också göra arrangemang i olika delar av stan.

- Bostadsbolaget har nu också öppnat en tom lokal där vi tillsammans med andra hyresgäster ska starta en gratisbutik under hösten 2017.

Vad betyder er verksamhet för dem som möter den?

- Otroligt mycket. Det skapar en trygghet och en vänskap och vi hjälper varandra.

Vilka kvaliteter och brister har det omgivande området?

- Det negativa är att det inte finns någon mötesplats. Det skulle behöva skapas ett forum för öppna verksamheter. Ett sammanhang där ideella föreningar kan vara, där man kan ställa sin symaskin, laga sin cykel eller annan verksamhet inom reparationer.
- Det positiva i området är Hälsoteket, Vårdcentralen, bibblan, odlingslotter, Hemköp, fruktbutik och sushi.

Kan ni se utvecklingsområden såsom samarbetsformer, nytänk, i er egen verksamhet som skulle gynna er och fler? Vad i så fall?

- Samarbete är det viktigaste! Vi samarbetar med Bättre Göteborg och Tillsammans i Östra Göteborg och Hyresgästföreningen Ringblomman vars lokal vi lånar. Om människor samarbetar blir vi trygga och gör klokare val.
- Vi skulle vilja ha tillgång till en lokal. Kanske skulle vi kunna dela med någon. Till exempel har Fria Länkarna på Kalendervägen en stor lokal.



40. *Lilla garnet: ”Jag brinner för att hantverket lever vidare.”*

Intervjuad: Kaisa Vento, butiksägare.

Verksamhet och drivkraft:

- Vi har garnförsäljning, ett stickcafé och en webbutik.
- Vi vill verka för att sprida hantverket.
- Lilla garnet har funnits i 3,5 år och min dotter är min kompanjon. Men det är ett i princip ideellt arbete. Jag är pensionär och min dotter är undersköterska.
- Vi startade upp just här av flera anledningar. Dels så kollade vi var det finns garnbutiker, och det finns ingen i hela norra och östra Göteborg förutom vid Olskrokstorget. Det går ju att få tag på garn på ICA förstås, men det är inte samma sak. Detta är ju en specialbutik som kommer med en kompetens.
- Sedan så var hyran en viktig komponent. Den är rimlig här, jämfört med hur den är vid Kortedala torg. Vi letade lokal under 3-4 månader, på Hisingen och i Surte, och till slut fann vi den här.
- Jag satsar på ett basutbud. Det är inte de dyraste garnerna här, för det passar inte heller målgruppen. Det är kvinnor som ska sticka till sina barn och barnbarn som kommer hit, och de är inte ute efter de dyrare garnerna.
- Ovrells, som nu är ICA, hade sin första butik i den här lokalen. Tanterna som kommer på stickcafé har berättat att de har handlat här. Det är samma familj som nu äger Ica vid torget.
- 75 % av de som kommer hit är äldre damer från Kortedala och Utby. Resten är yngre och medelålders tjejer som faktiskt kommer hit från hela stan, eftersom de kanske inte är nöjda med den garnbutik som de har nära sig.

- Jag sprider stickcaféet i GP:s kalendarium, och när vi flyttade in la jag lappar hos alla i närområdet. Men nu är det mun-mot-mun-metoden som gäller.
- Just nu är det lågsäsong, då är det 2-3 kunder per dag, under högsäsong kan det vara 7-15 personer.
- Stickcaféet hade vi till en början varannan onsdag, men det var svårt för folk att ha koll på, så därför har vi det varje onsdag. Det är 4-12 personer som kommer. Det är både stammisar och nya.

Vilket värde ser ni att platsen ger besökarna, omgivningen och samhället i övrigt?

- Ett viktigt värde för stickcaféet är att få inspiration av varandra. Jag brinner för att hantverket lever vidare.
- Det finns många ensamma människor, och de kommer hit. Jag skulle säga att majoriteten är singelboende kvinnor. Så på det sättet så fyller stället absolut en social funktion. Det är ju inte min huvudfunktion, jag är inte här bara för att folk ska få prata av sig. Jag vill hjälpa dem med deras arbete med ett visst mönster eller ett visst garn. Men jag tror de känner att det finns ett lugn här, och att de inte behöver skynda.
- Vi har också haft tre utställningar på biblioteket. Den förra hette grytlappar och skrytlappar, och nästa ska heta historiestickarna. Då ska vi plocka fram våra gamla stickningar. Det är ett viktigt tillfälle när vi har vernissagen, då kommer barnen och det brukar bli ett fint möte.
- Jag är ute efter det kreativa! Men visst spelar jag en social roll. Jag sitter här utanför, eller hör vad som händer utanför. Ibland går jag ut och har duster med barnen, 12-åringar som bråkar med varandra. Jag brukar fråga om det är på lek eller på allvar, och ofta är det både och. Jag säger då att här är vi vänner. Jag är en vuxen medmänniska i området, som reagerar om något känns fel.

Vilka kvaliteter och brister har platsen?

- Det är väldigt tillgängligt här från spårvagnshållplatsen. Jag tror att det är lugnare här än på torget. Jag tycker om att det inte är anonymt här som det är på Kortedala torg. Här är det jag! Det är en fin plats här utanför med bänkar och plantering, och jag sitter gärna där och hejar på alla som passerar. Jag känner igen hundratals i området.
- En brist är kanske att den är könssegregerad den här mötesplatsen. Jag har haft högst tio kunder som är män här på de här 3,5 åren.

Vilka kvaliteter och brister har det omgivande området?

- Det är en vacker stadsdel, med en fin arkitektur som är anpassad till naturen. Det är både småskaligt och storskaligt.
- Om det är något som jag saknar är det att det är väldigt lite verksamheter just här. När torget var nybyggt fanns det bank och post etc. Idag finns det en del som vill att det ska byggas en simhall i Kortedala. Men man kan inte förvänta sig mer av ett sådant här område kanske. Det är klivet, för jag gillar att det inte är så oroligt här som det är på torget. Men hade jag å andra sidan varit på torget så hade jag känt buset där och då hade det inte känts så oroligt.

Kan ni se utvecklingsområden såsom samarbetsformer, nytänk, i er egen verksamhet som skulle gynna er och fler? Vad i så fall?

- Jag är en gammal skolmänniska, därför gillar jag kurser. Jag brinner för hantverket och jag vill sprida det vidare. Jag hade gärna haft kurser och café, men lokalens storlek är lite begränsad. Det är svårt att hitta något som inte är för dyrt men fortfarande har ett bra läge.



41. Vävcirkel i Kortedala: "Vävning kräver en introduktion, man kan behöva ett sammanhang för att lära sig"

Intervjuad: Margareta Davison, administrativ cirkelledare + cirkeldeltagare.

Verksamhet och drivkraft:

- Cirkeln har funnits i cirka 40 år på den här platsen. Vi har sex vävstolar i olika storlekar där vi väver i olika tekniker.
- Drivkraften är att hålla igång en äldre hantverkstradition. Just vävning kräver ju en del introduktion. Det är svårt att komma igång själv, man kan behöva ett sammanhang för att lära sig.
- En annan drivkraft är det sociala. Det är ett ställe att komma till och fika ihop.
- Vi har träffar på måndagar, och så är det möjligt att komma och väva när man vill under veckan.
- I nuläget är vi sex personer som är aktiva, samt en grupp äldre kvinnor som tidigare varit med och vävt men inte orkar längre. De kommer hit och fikar och delar med sig av sin kunskap. Tidigare var cirkeln på kvällstid, men nu är den på dagtid vilket gör att det är lättare för pensionärer att komma.
- Under en period har vävning främst varit intressant för den äldre generationen. Men nu börjar de yngre bli intresserade av vävning igen, så de är på väg in.

Varför etablerade ni er just i Kortedala? Vilka förutsättningar finns här?

- Till en början erbjöd fastighetsägaren de boende i fastigheten en möjlighet till lokal för de som bodde i huset. Men sedan kunde man ta med väninnor som bodde på andra ställen, och nu är inte

alla som deltar boende i området. De upplåter lokalerna fritt. Det är nära att komma hit för oss som bor i området. Lokalerna är tillräckligt stora.

Vilket värde ser ni mötesplatsen ger besökarna, omgivningen och samhället i övrigt?

- Verksamheten har en stor betydelse för både gemenskap och hantverk. Och så finns ju den här kopplingen till stickcaféet. Det var så det började för mig. Jag vävde för länge sen, men hade ett långt uppehåll. Men sedan en dag när jag skulle bli pensionär, så kom jag in i stickbutiken. Då träffade jag Kaisa, och hon sa - Kom och väv! Sedan jag blev pensionär har jag upptäckt det lokala området på ett annat sätt, och först då känt mig hemma. Innan när jag jobbade så var det mer att jag tog vagnen bort härifrån, och jag tyckte att jag bodde i fel ända av stan. När jag flyttade hit för att jag fick en lägenhet här så upplevde jag det som att jag flyttade bort, inte hem. Så det har varit en process i att faktiskt känna att det är här jag bor och är hemma. Kontakterna med andra i området är en del av det.

Vilka kvaliteter och brister har det omgivande området?

- Det är för lite affärer på torgen, och ett litet utbud av matrestauranger, det har utarmats sedan jag flyttade hit för 13-14 år sedan. Det finns inte heller så mycket kulturellt vad jag vet om. Jag saknar också en simhall. Man satsar i problemområden och Kortedala är ofta ”näst sämst” vilket gör att det ofta hamnar mitt emellan.
- Vi upplever att stadsdelen inte hängit med på att det nu är en stor inflyttning av barnfamiljer. Det finns till exempel ingen kommunal öppen förskola. Det finns en öppen förskola i Allhelgonakyrkan, men man kan inte räkna med att människor som är nyinflyttade, och som kanske kommer från andra religioner, ska gå till Svenska kyrkan för öppen förskola. Det gör att det är en homogen grupp som kommer, och det blir kanske inte den blandning som man skulle önska.
- När det gäller kvaliteter så är boendemiljön fin. Det är nära till skogen, och nära fina gångvägar i skogen. Samtidigt är det nära till stan. 50-talsförort, lagom litet torg, småstadskänsla. En bra blandning av folk. Lekplatserna i stadsdelen är 10-poängare.

Kan ni se utvecklingsområden såsom samarbetsformer, nytänk, i er egen verksamhet som skulle gynna er och fler? Vad i så fall?

- När vi har utställningar av vårt hantverk på biblioteket så kommer alltid barnen med frågor. Jag tror att det är en viktig funktion att vi är där. Vuxna som utstrålar ”jag vill prata med dig” behövs. Det finns grupper av barn där som är i mellanstadie- och högstadieålder, som inte har någon hemvist och som skulle behöva ha en hemvist.
- Vad behövs i stadsdelen? – Kulturell verksamhet, teater, kulturcafé, verksamheter där man kan träffa andra grupper i området, sagostunder för små barn, större barnavdelning på biblioteket, kulturcafé i anslutning till biblioteket. Det saknas mycket om man jämför med exempelvis Frölunda.
- Aktiviteter och platser saknas i precis varenda åldersgrupp när det gäller barn. Stadsdelen ligger efter. Som det nu är så kanske man får förskoleplats i Bergsjön istället, vilket gör att barnen från samma närområde splittras, istället för att det byggs upp ett lokalt sammanhang där de kan vara mer självständiga och röra sig till klasskompisar och skola.
- Att det blir ett kulturhus i Bergsjön är bra, men det är en tröskel mellan Kortedala och Bergsjön. Det behövs också något lokalt i Kortedala, som man har nära till.

Ateljélägenheter som exempel

I norra Kortedala i området kring Julafonsgatan, Januarigatan, Februarigatan och Aprilgatan, fanns från början ett antal ateljélägenheter. Området ritades av bröderna Erik och Tore Ahlsén, och ägs idag av Stena fastigheter. Vid kontakt med fastighetsägaren har det visat sig att dessa inte fungerar som ateljélägenheter längre, utan hyrs ut som vanliga lägenheter. Trots detta är själva fenomenet intressant att lyfta fram, som en spännande del av Kortedalas kulturella DNA, och kanske också som en möjlig prototyp för framtida bostäder.

På sidan 15 i Melicas rapport ”Kortedala – en kulturhistorisk stadsbildsanalys” beskrivs fenomenet så här:

”Under drygt två decennier efter kriget byggdes ett hundratal ateljélägenheter för konstnärer i Göteborg. Fenomenet växte fram i samverkan mellan konstnärorganisationer och allmännyttan som en del av samhällets stöd till konsten, parallellt med den så kallade enprocentsregeln om att en procent av byggkostnaden skulle gå till konstnärlig utsmyckning. Kortedala byggs i ett samhälle med denna syn på konsten som ett allmänintresse. Också här byggdes ateljélägenheter, särskilt i Ahlsénarnas kvarter i norra Kortedala där husens möte med den branta terrängen utnyttjades för att skapa gavellägenheter med dubbel rumshöjd, användbara för skulptörer. Ahlsénarna bjöd också in Valandselever att göra abstrakta geometriska målningar på bottenvåningarnas putsfasader.”

I en jubileumsskrift som Konstnärsklubben utgav inför sitt 75-årsjubileum 2008, finns också berättelsen om hur ateljélägenheterna i Göteborg kom till stånd:

”Konstnärernas förhållande till samhället blir allmänt sett mer aktivt i efterkrigstiden och framåt, det gäller ömsesidigt både rättigheter och skyldigheter. KRO (Konstnärernas Riksorganisation) hade bildats 1937 för att tillvarata konstnärernas fackliga, yrkesmässiga, sociala och kulturpolitiska intressen, men även konstnärsklubben såg sig i viss mån som en intresseorganisation och i kommunala sammanhang kunde man fungera som remissinstans. 1954 startades på klubbens initiativ en sektion av KRO i Göteborg. Under 1950-talet växte Göteborg kraftigt, nya stadsdelar tillkom varje år.”

Vidare beskrivs att det under denna expansiva period i Göteborg genomfördes en utredning bland Konstnärsklubbens medlemmar av hur stort ateljébehovet var. I utredningen visade det sig finnas ett stort intresse för ateljéer kombinerat med bostäder. När dessa planer faktiskt blev verklighet, följdes de sedan också noggrant upp av en ateljékommitté inom konstnärsklubben, vilket visar på ett engagemang genom hela processen.

I en delrapport från tankesmedjan Kombinator från september 2011, nämns också fenomenet som ett intressant uttryck för den tidens inställning till konst och kultur:

”Det kan också vara på sin plats att erinra om den tid, då man i Sverige byggde in ateljébostäder i nybyggda bostadsområden. Anledningen var ideologisk: beslutsfattarna ansåg det viktigt att konst och kultur integrerades i människors vardagsliv. Detta handlade inte bara om folkbildning, utan också om kulturens möjlighet att ge ett bostadsområde meningsfullt innehåll.”

Kanske finns det idag när Göteborg är inne i en ny expansiv fas, och där samtalet pågår om konstnärer och kulturarbetares villkor i staden, anledning att studera tidigare modeller?

Källor:

- ”Kortedala – en kulturhistorisk stadsbildsanalys 2016-11-28”, Melica
- ”Göteborgs konstnärsklubb fyller sjuttiofem år 2008”, redaktör Birgitta Dahlström.
- Delrapport från tankesmedjan Kombinator, 2011, Västra Götalandsregionen, Kultursekretariatet.

Kulturföreningar i Nordöstra Göteborg – en utredning av Jamila Hussein för Utveckling Nordost (UNO), 2014

Inom ramen för det EU-finansierade stadsutvecklingsprojektet Utveckling Nordost gjordes en utredning om Kulturföreningar i Angered och Östra Göteborg. Syftet med utredningen var att ta reda på vilka föreningar som fanns, hur de arbetade, vilka svårigheter och möjligheter de upplevde samt hur de såg på behovet av nya plattformar för kulturen i nordöstra Göteborg.

112 olika föreningar intervjuades, varav 8 av föreningarna kom från Kortedala. Så underlaget från just Kortedala är inte så stort. Däremot finns det några generella frågeställningar som lyfts i rapporten, som kan vara relevanta för utvecklingen av kulturlivet i Kortedala

- De flesta av de intervjuade konstföreningarna hade problem med lokaler, eller hade inte tillgång till lokal alls. Konstnärligt arbete som exempelvis bildkonst och skulptur är naturligt utrymmeskrävande, och tillgången till lokaler viktig för utövandet. Detsamma gällde lokaler för teaterföreningars repetition och föreställningar, eller filmföreningars produktion och visningar. I rapporten beskrivs även att frågan är aktuell för olika typer av ungdomsföreningar.
- En återkommande frågeställning som Jamila Hussein lyfter fram i rapporten handlar om att många av föreningarna inte vill dela lokaler eller vissa utrymmen i lokaler med andra föreningar, utifrån frågor om exempelvis samordning, kostnader och städning.
- I rapporten ställdes även frågan till de 112 föreningarna om hur många professionella konstnärer författare eller musiker som var aktiva i deras föreningar, och svaret blev att det fanns en hel del: *”Dessa fördelade sig enligt följande: måleri och skulptur - 29, musiker - 36, författare - 8 och specialhantverk - 12. Som redan nämnts pekade många av dessa konstnärer, inom olika områden, på problemet med bristande kunskaper i svenska språket som gjorde att dessa konstnärer hade svårt att bli erkända i Sverige och hitta sin plats som utövande konstnärer i det nya samhället. I början hade dessa konstnärer högtflygande planer på konstnärlig verksamhet med många positiva målsättningar men så småningom har de blivit alltmer passiviserade och desillusionerade.”*
- Kanaler och naturliga träffpunkter mellan föreningarna efterfrågades i intervjuerna. Inom ramen för Utveckling Nordost arrangerades några informationsträffar där föreningar berättade om sin verksamhet för andra föreningar, inbjudna myndigheter och en intresserad allmänhet. Informationsträffarna visade sig fylla ett stort behov. *”Många föreningsrepresentanter har uttryckt önskemål om att informationsträffarna ska fortsätta i framtiden så att alla föreningar i nordöstra Göteborg ska ges möjligheter att kontinuerligt presentera sig offentligt och fördjupa samarbetet med andra liknande föreningar inte bara i nordöstra Göteborg utan i hela staden.”*
- Slutligen framkommer i rapporten ytterligare ett förslag som handlar om kontakter mellan myndigheter, verksamheter och föreningar: *”Ett annat önskemål är att det upprättas ett organ eller en instans som gemensamt ansvarar för all föreningsverksamhet i t.ex. nordöstra Göteborg och som kan samarbeta med olika myndigheter som ger stöd till kulturföreningar, t.ex. ABF, Kulturförvaltningen och olika stadsdelsnämnder och vara en förmedlande länk mellan dessa myndigheter och de olika kulturföreningarna.”*



Kulturvärde:

Identitetsskapande värden och symboler



9. Lyktan – en liten byggnad med en stor identitet

Lyktan är en liten byggnad i Kortedala, som en gång byggdes som en fruktaffär. Om man ser till skalan så verkar byggnaden rätt så obetydlig i Kortedalas vidsträckta geografi, men så är det inte i praktiken. När det var på förslag att riva byggnaden för några år sedan, väckte det mycket protester hos kulturhistoriskt intresserade. Sedan dess har Bostadsbolaget, som äger byggnaden, bestämt sig för att hitta en lösning för att rusta upp den, och samarbetar med stadsbyggnadskontoret kring detta.

I en intervju med Gabriell Asmar på Bostadsbolaget som ansvarar för projektet, beskriver han bakgrunden för byggnaden och dess framtida potential:

”Bostadsbolaget har alltid ägt lyktan, och det var vi som byggde den. Det är intressant när man får höra historien bakom den. När arkitekterna planerade området var de inspirerade av den italienska staden San Gimignano. Den staden hade en mur, en stadsport och uppstickande torn. Lyktan är själva porten, de lägre busen är muren, och sedan är punkthusen tornen.

Till en början var det en fruktbutik, sedan under en period godisbutik. 1965 gjordes en ombyggnad anpassad till ny verksamhet, då stängdes en balkong österut igen, och butiksytan blev större. Till mitten av 1990-talet så var det kontor därinne. Men de sista tio åren har Lyktan varit svåruthyrd, och vi hittade ingen passande verksamhet att driva i lokalen. Och den låg långt från var vår personal sitter, så vi hade ingen användning för den. Därför försökte vi riva men det gick inte igenom.

Men sedan 2015 gör vi allt för att bevara den. Vi har insett att den är unik. Det finns inget liknande i vårt bestånd, och den är viktigare än vad man kan tro – tar man bort den försvinner helheten.

Lyktan är känd i hela Göteborg, och vi har återkommande studiebesök. Den är viktigt för människor som är insatta i kulturhistoria.

Vi hoppas att Lyktan ska kunna vara en symbol för området, och att folk ska känna att det finns stolthet och historia. Vi är stolta över Kortedala. Det var den första förorten på 50-talet och det är en stark identitet.”

Berättelsen om Lyktan visar på hur en liten byggnad som är en del av en stark berättelse kan få ett stort symbolvärde för en bygd.



42. Kortedala museum: ”Då allt låg öppet och allt syntes möjligt”

Intervjuad: Lars Persson, ordförande i styrelsen för Kortedala museum

Verksamhet:

- Föreningen startade 1994 och museet öppnade i mars 1995.
- Vi har skapat ett lägenhetsmuseum, och tanken är att man ska kunna se hur en trebarnsfamilj bodde under slutet av 50-talet, början av 60-talet. Det var Folkhemstiden, då allt låg öppet och allt syntes möjligt. Vi ville visa en lägenhet som hade två rum och kök, för detta vara en lägenhetstyp som var typisk för den normala familjen i det nya folkhemmet. När miljonprogramsområden sedan började byggas så var det 3 rum och kök som blev standard.
- Det hela startade med att områdets bostäder skulle renoveras under 80-talet. Byggherrarna och fastighetsägarna bestämde sig för att anställa en ung etnolog, Kerstin Gunnemark. Hon pratade med kvinnorna i området som hade en särskild kunskap om platsen eftersom de tillbringade mycket mer tid här än männen och hade sina sociala kontakter här. De var väldigt berättarglada och hade stor kunskap om stadsdelen.
- Kvinnorna som deltog bildade en förening som hette Kvinnor i Kortedala. De tog med sig föremål och pratade om vid något tillfälle, och då kom idén upp, att ”tänk om det fanns en sådan lägenhet där det tidstypiska kunde visas.”
- Sedan kopplade de in sina män, och fastighetsägare för att se om det fanns intresse. Poseidon anvisade en lägenhet, och kvinnorna plockade med föremål hemifrån och satte upp lappar i affären för att få tillgång till saker och möbler från den tiden.

Många olika grupper besöker museet:

- Alla ettorna på Ramsdalsskolan kommer varje år. Skolor går gratis. Det kommer även gymnasieskolor, från Göteborg och kranskommuner. Även SFI-klasser kommer hit.
- På drop-in kommer alla möjliga, från ungdomar till 80-åringar.
- Gruppvisningar har ökat. 2015 hade vi 31 grupper, 2016 hade vi 44.
- Folk bokar in sig i mindre grupp för att fira en födelsedag för en gammal förälder eller liknande.
- Rockabillykulturen.
- Äldreboenden som jobbar med reminissens-enheter.
- HDK. För dem är lägenheten en tidstypisk prototyp.
- Kursen i samtidsarkeologi på GU.
- Filminspelningar när det ska vara en tidstypisk miljö, exempelvis Monica Z.
- 38 659 personer har besökt oss under 22 år.

Vilket värde ser ni platsen ger besökarna, omgivningen och samhället i övrigt?

- Det beror på vilka de är, men sammanfattningsvis skulle jag nog säga kunskap och glädje. För en del som kommer hit handlar det om att återuppliva sin barndom. När det kommer pensionärsgrupper hit blir de ofta väldigt glada och kastar sig fram till föremål de känner igen. Yngre som vill skapa en egen 50-talsmiljö blir glada för kunskapen, några går i spinn över de äldre kläderna, som nu sys upp igen. När det kommer SFI-grupper hit så är väl syftet att de ska se hur Sverige såg ut på den tiden, men ibland är det en igenkänning för dem. De kan relatera för de har likartade föremål hemma.
- Lägenheten och berättelsen om den tiden är också ett sätt att berätta att Sverige inte alltid har varit som det är idag. På 30-talet hade vi den lägsta boendestandarden i Europa. Vi brukar ge en bakgrund till Kortedala, hur man planerade för ABC-staden. Vi ger något som samhället i stort inte vet, och det blir ett titthål tillbaka i tiden.

Vilka kvaliteter och brister har platsen?

- När det gäller kvalitetsbevis så händer det att folk frågar ”Vem av er är det som bor här?” Då har vi uppnått kvalitet, att det är så övertygande.
- Fasaden är q-märkt.

Vilka kvaliteter och brister har det omgivande området?

- Det är skönt att Kortedala är så bevarat som det är och att det inte gjorts så stora förändringar. Det är en spännande variation, med olika former av hus; höghus, radhus och atriumhus. Kortedala torg är levande, Citytorget är väl tydligast i ursprungligt skick, men det är slitet. En hel del har försvunnit från parken här utanför; lekplats, höjdhopp, längdhopp och plaskdamm. Det fanns tre plaskdammar tidigare; en här, en vid Runstavsgatan och en bakom Utmarksskolan.
- Jämfört med hur man tänkte sig när man planerade, att det skulle finnas all service, både social och kommersiell, i närområdet, så har man inte lyckats.

Kan ni se utvecklingsområden såsom samarbetsformer, nytänk, i er egen verksamhet som skulle gynna er och fler? Vad i så fall?

- Kyrkan är en presumtiv samarbetspartner (Allhelgonakyrkan). Det skulle behövas en större sal när vi har besök av större grupper. Men de lånar inte ut till någon eftersom de inte kan göra det till alla. Vi fick dock hyra deras lilla sal på vårt jubileum 2015. Ibland ställer vi ut saker på biblioteket. Det finns potential att göra mer ihop med dem.



Kerstin Gunnemark och Kortedalas identitet: "Hembygd i storstad"

Etnologen Kerstin Gunnemarks avhandling undersöker de processer som leder till en lokal identitet, och fallstudien är Kortedala. Hennes arbete i stadsdelen är intressant att lyfta fram, eftersom det knyter an till samtida ambitioner i stadsutvecklingen om att ta vara på det lokala. Gunnemark beskriver i inledningen att det fanns ett fältkontor i Kortedala 1985-1988, då projektet "Lokal utveckling i Kortedala" pågick. Det var Göteborgs kommun tillsammans med Statens råd för Byggnadsforskning som avsatte medel till projektet. Syftet var att tjänstemän och forskare skulle ta fram nya metoder där medborgare fick möjlighet att delta. Gunnemark lyfter fram etnologins roll i detta, och dess utgångspunkt att samla data som är baserade på människors egna erfarenheter. Gunnemarks forskning inriktades mot kvinnor. Detta därför att de, i den första generationen inflyttade, hade en mycket större lokalkännedom och nätverk i stadsdelen än männen. Kvinnorna var hemma i stadsdelen under dagarna medan männen var iväg och arbetade.

Gunnemarks forskning – intervjuer och skrivarciklar med kvinnor från flera generationer – visar processen från nybyggarstadsdel till kulturhistoriskt intressant stadsdel – och hur en social förankring långsamt byggts upp. Gunnemark skriver att "den lokala identiteten är processuell – den växer fram i möten mellan människor och miljö".

I avhandlingen beskrivs visionen om Folkhemmet, och hur Kortedala, som var den första stadsdelen i Göteborgs historia som byggdes utan att angränsa till den befintliga staden, benämndes satellitstadsdel och stod för en ny tid. Stadsdelen planerades utifrån det uttalade idealet att en demokratisk människa skulle skapas, och metoden var grannskapsplanering. I Kortedalas fall innebar det åtta grannskapsenheter med fyra centrum. Det närmsta grannskapet skulle vara demokratins basenhet.

Nybyggaridentiteten beskrivs genom kvinnornas berättelser hur de anlände med flyttlass på vägar som knappt var färdiga, och väl framme njöt av att kunna bada i ett eget badrum, om och om igen. Många anlände från landsbygden och tog med sig sin kultur därifrån.

Kortedala var från början en utpräglad arbetarklasstadsdel. Den planerades för att denna grupp skulle kunna bo modernt, komma bort från trångboddheten och få höjd standard. Gunnemark beskriver hur detta också bidrog till en identitet hos de som flyttade in i folkhemmets nya stadsdelar av att befinna sig i händelsernas centrum, ”*vara delaktig i det moderna reformarbetet, att bli en medborgare i det jämlika Sverige. Nu skulle det bli möjligt att lämna klassambället bakom sig. ”Det goda livet” skulle få en reell innebörd. Folkhemsvisionen i sig och de konkreta erfarenheterna var betydelsefulla för attityden till bostadsmiljön och den personliga identiteten under såväl nybyggartiden som långs senare. För invånarna blev den lokala miljön en bekräftelse och en tydlig bild av det moderna svenska samhällets framväxt.*”

Gunnemark lyfter här tydligt fram något som är intressant när det gäller invånarnas koppling till stadsdelen. Den fysiska planeringen och hur den påverkar människor är en sak, som inte ska förringas, men lika viktig är *berättelsen* om vilket samhälle man blir delaktig i när man flyttar in.

”*Tio år efter det att förnyelseprojektet avslutades kan konstateras att de kvalitativa värden som är förknippade med stadsdelens särart härrör dels från den ambitionsnivå som stadsplanerare och arkitekter hade när Kortedala projekterades och dels förväntningar och attityder som nybyggarna kände när de en gång bosatte sig där*”

Vilken berättelse ingår dagens medborgare i Kortedala i? Finns det en berättelse som lokala aktörer tillsammans med stadsplanerare kan lyfta fram, för att stärka tillhörigheten?

I avhandlingens slutsatser finns reflektioner över projektets (Lokal utveckling i Kortedala) möjligheter att faktiskt påverka planeringen. Gunnemark beskriver att projektmedlemmarnas insatser underordnades en rådande planeringsstruktur. Hon skriver ”*Alltför få vågade tillskriva den lokala identiteten substantiellt värde och befrämja åtgärder som förstärkte densamma*”. Hennes analys är att stadsdelens befolkning har svårt att påverka strukturerna, dels utifrån klassposition, och dels utifrån kön.

”*Klassperspektivet framkommer tydligast i kontaktakterna med göteborgare som bor i andra stadsdelar när attityderna till Kortedala och dess status debatteras. Könshegemonin verbaliseras inte på samma vis. Mäns och kvinnors gränsöverskridande i vardagslivet har blivit allt vanligare på senare tid men ansvaret för hem och hushåll vilar ändå tyngre på kvinnorna. Skillnaderna gör sig gällande beträffande möjligheterna att disponera fritiden och vilka aktiviteter som prioriteras. Kvinnor hade exempelvis svårt att få gehör för simhallsetableringen med argument hämtade från deras vardagliga praktik.*”

Bland aktörer i Kortedala finns det fortfarande idag en upplevelse av att de boende i stadsdelen har mindre att säga till om än om de hade tillhört en annan del av stan. Hur kan planeringen påverka detta?

Tematiserade svar från intervjuer med boende om

”Identitetsskapande värden och symboler”

Följande text bygger på ett femtontal intervjuer med boende i Kortedala ute på gator och torg i stadsdelen. Här följer en tematisering utifrån svaren:

Vad skulle du visa av Kortedala för en besökare?

För många blir svaret på frågan ”Kortedala torg”. Flera svarar också att de skulle visa naturen; promenadvägar ned mot Lärjeån eller en utkikspunkt i skogen där man ser ut över hela stan. Det finns en tydlig stolthet över naturområdena. Några vill visa områden runt omkring, som Bergsjöbadet, Galaxen, Bellevue, Hammarkullekarnevalen.

Flera lyfter fram att det fina med Kortedala är att det är lugnt, att det inte händer så mycket.

Men det finns flera som svarar att det inte finns något särskilt att visa i stadsdelen, axelryckningar och frågande uttryck – vad skulle man visa här? Intervjuunderlaget är inte stort, och det är svårt att dra stora växlar på det. Men känslan från de intervjuade är att de inte har många platser i stadsdelen som de känner en stolthet över, vilket så klart påverkar den lokala identiteten.

Otrygghet

Det finns ett visst mått av otrygghet i Kortedalas identitet för de som svarar. Det är inte framträdande i svaren, men kommer upp i resonemang kring vilka delar som man vågar röra sig i, att det är rörigt runt Kortedala torg och att det ibland skapat en önskan om att vilja flytta.

”Inte ett getto” – berättelser om stadsdelen

När jag frågade om de som jag intervjuade hade fått några berättelser om stadsdelen, sa en kvinna att hon hört att ”Kortedala någon gång var en ny stadsdel där man ville bo.” En man berättade ”When I told a friend that I live in Kortedala he said to me ”well it is not a getto”. En kvinna som jobbade i hemsjukvården hade fått höra många berättelser från de äldre om stadsdelen, bland annat om den så kallade Burmabacken, och teorier om varför den kallades så. En annan kvinna berättar om att Kortedala var den första stadsdelen som byggdes utanför stan, att de började bygga i södra Kortedala, och att ”de bygger än”. En äldre man uttrycker att han inte fått så mycket berättat för sig om stadsdelen, men att han gärna skulle vilja se mer av vad som fanns innan Kortedala byggdes, eftersom han sett rester av gårdsgårdar när han varit ute och gått.

I Kerstin Gunnemarks bok ”Hembygd i storstad” leder skrivarcirklar och berättarträffar till att de som deltar upplever att Kortedala är deras hembygd och att deras berättelser därifrån är värda att lyfta fram. Boken tydliggör också att Kortedala en gång var en del av en stor berättelse om Sverige. I mina samtal med medborgare finns det en avsaknad av detta idag. Kortedala verkar inte vara en del av en större berättelse – annat än att det precis hamnar på rätt sida gränsen när det gäller stigma.

Bilder av andra

Några av medborgarna i den äldre generationen som jag intervjuat uttrycker fördomar mot andra. Det tar sig uttryck i att beskriva att Kortedala förändrats, och att nya människor har flyttat in som inte är ”som vi”. Eftersom det finns få naturliga mötesplatser mellan olika grupper i stadsdelen, och få gemensamma

aktiviteter, kan bilden av ett Kortedala som en gång fanns men som nu förändrats till det sämre, leva vidare utan att ifrågasättas eller omvärderas.

Kulturmiljö

Kulturmiljön i stadsdelen nämns av några av de tillfrågade. En man berättar om Lyktan, och att han ringde Bostadsbolaget när han fick veta att det skulle rivras för några år sedan. Han undrade vad de skulle tjäna på det. ”På Bellevue till exempel har de tagit bort mycket, det var så fint där förut. Men nu har de rivit en hel del, och jag fattar inget. Varför ska man riva? Det finns en jättestor markyta i Göteborg och i Sverige, bygg där det är tomt! Jag kommer från Palestina, där finns det en kultur sedan 7000 f.Kr. Sverige har en så ung kultur, det är knappt att du kan hitta nåt av värde. Så varför riva de få grejer som finns?”

En annan man uppskattar hela områdets arkitektur mycket, och dess olika byggnadsstilar. Han menar att man märker vem det är som byggt husen, och att det är olika stilar och identitet beroende på om det är exempelvis tyskar eller polacker som byggt dem.

Tematisering av inventeringen

Intervjuer med aktörer, unga och vuxna boende i stadsdelen, samt arkitekturpedagogik med barn, skapar en rik bild av Kortedalas tillgångar och behov utifrån kulturvärdena i KKA:n. Frågorna för Kortedala är många och varierade, men det går ändå att se större huvudstråk i materialet. Här följer därför en tematisering utifrån det insamlade materialet, för att lyfta de frågor som enligt de tillfrågade är viktiga utvecklingsfrågor för stadsdelen.

1. Samarbete för en långsiktig utveckling av Kortedala

Något som flera av de aktörer som intervjuats, exempelvis Kortedalakyrkan, föreningen Croatia Katarina Zrinski, Hyresgästföreningen, Bergsjön SK, Fritid och förening (Göteborgs stad), Radar 72 och Simhallsgruppen, lyfter fram, är behovet av ett samarbete mellan aktörerna i Kortedala och ett forum för detta. Som Radar 72 uttrycker det skulle detta inte vara något tillfälligt arrangemang, utan för att tillsammans etablera en långsiktig tanke för stadsdelen. Eller som Kortedalakyrkan föreslår; träffas regelbundet med de människor som vill Kortedala väl, tillsammans hitta saker som man brinner för och se vad det går att göra gemensamt för Kortedala.

Efter att ha intervjuat aktörer i stadsdelen, blir det tydligt att det finns ett engagemang och en vilja att utveckla området tillsammans, som i dag inte har hittat sin form. En plattform för detta där alla känner sig delaktiga och inbjudna skulle vara ett sätt att ta vara på denna potential. Att etablera en sådan plattform i samband med att stadsdelen förtätas, kan bidra till att processerna ger varandra skjuts.

2. Arenor för möten utanför den egna gruppen

Som en av de intervjuade invånarna påpekar så verkar det finnas osynliga gränser mellan de olika grupperna i Kortedala. Detta gäller både etnisk tillhörighet och ålder. En observation är att dessa två när de sammanfaller skapar ett än större avstånd, mellan en äldre generation där det finns en större andel etniskt svenska, och en yngre generation med större variation i bakgrund. Här har kulturen en viktig roll att spela för att överbygga uppdelningar och fördomar. Ett exempel är stickcaféet och deras utställningar på Kortedala bibliotek, som alltid lockar barnen till vernissage, och där samspel och nyfikenhet uppstår.

För att ta del av erfarenheter av att skapa möten mellan generationer, finns det kunskap att hämta från det tvååriga projektet ”Kulturmöten utan gränser”, där Göteborgs stad ingick i ett samarbete med Göteborgs universitet, Centrum för kultur och hälsa, och Västra Götalandsregionen. Syftet med projektet var att ”belysa äldres delaktighet i kulturlivet med fokus på mångfald och generationsmöten, nya arbetssätt, implementeringsprocesser och sambandet kultur och hälsa”. Metoder som exempelvis life filming och skrivarcirklar prövades.

3. Platser för unga – frigörelse och omsorg

Något som under inventeringens gång växt fram som betydelsefullt för Kortedalas utveckling, rör stadsdelens platser för unga. Stadsdelens fältare trycker på att de unga behöver ha egna platser, eftersom

det är en del av en frigörelseprocess. Samtidigt är det viktigt att dessa platser är omhändertagna, så att de unga inte upplever sig bortglömda av samhället. Inventeringen av ungas platser visar att det både finns tillgångar för de unga i dagens Kortedala, och utmaningar och behov som inte möts upp.

Att en videbutik blir en så pass viktig mötesplats för många unga tyder på ett behov som inte riktigt möts upp på andra platser i Kortedalas centrala delar. Förmodligen är det de sena öppettiderna, placeringen lite vid sidan av, bakom huvudtorget, samt som de unga själva säger den trevliga personalen, som gör att videobutiken blivit en självklar plats för de unga. Samtalen med videobutiken, stadsdelens fältare och de unga själva, tydliggjorde denna baksida av Kortedala torg (som samtidigt är en framsida när man kommer från spårvagnshållplatsen), och gjorde den synlig som ett socialt rum. I rummet ingår också platsen framför stadsdelshuset ovanpå garaget, där många unga sitter på kvällarna. Platsen är möblerad med bänkar, och är en viktig plats för några av de unga, samtidigt som den också upplevs som orolig och otrygg av andra unga. Hur kan denna plats omhändertas på ett sätt som visar på omsorg, utan att de unga blir av med sin plats? Finns det möjlighet att utveckla denna plats, eller snarare samling av platser, tillsammans med de unga? Exempelvis jobba tillsammans med de unga med hur belysningen gestaltas i området för en större trygghet?

Belysningen i de offentliga miljöerna är för övrigt en fråga som kommer upp flera gånger både i samtalen med de unga och i arkitekturpedagogiken med barnen. Den knyts till hur tryggt de upplever området, och flera lyfter fram mörka och otrygga vägar. Unga som använder kollektivtrafik i hög grad knyter också frågan till spårvagnshållplatserna, som förutom sin praktiska funktion också blir en mötesplats för de unga. Flera upplever dem som otrygga och mörka.

Samtalen med de unga lyfter fram att många uppskattar stadsdelens gröna öppna ytor, platser för utsikt och gångstigar i naturen. Grönskan verkar uppskattas lika mycket av de unga som av de äldre. Även de egna gårdsmiljöerna lyfts fram som positiva. De olika skolornas utemiljöer är också de viktiga hängplatser kvällstid. Även här skulle fler kompletteringar kunna göras för en mer varierad upplevelse. Exempelvis föreslår några av de unga platser för basketspel, under tak och med bra underlag.

Behovet den kalla årstiden ser dock annorlunda ut. Då behövs någon bra plats inomhus, och som fältarna understryker, en plats som är beredd att ha lite senare öppettider. Eftersom trångboddhet kan påverka att man inte ses så mycket hemma hos varandra, kan den här typen av platser vara viktigare i vissa stadsdelar än andra. Fältarna beskriver också att i Kortedala finns potential för unga från Bergsjön och Kortedala att mötas, en potential som skulle kunna utvecklas både genom att utveckla de offentliga platserna och inomhusverksamhet. Radar 72 har stora tillgångar som inomhusarena, med bra lokaler och utrustning. Den ligger tyvärr ganska isolerat i skogen, vilket gör att många unga nog inte riktigt hittar fram till denna plats. I samband med att Kvibergs park utvecklas, skulle området runt omkring Radar 72 kunna förändras och utvecklas, så att de unga kan ta sig hit på ett tryggare sätt. Kanske skulle platserna kunna utvecklas tillsammans med de unga under ledning av en arkitekturpedagog? Bagarns i Gamlestan lyfts av många av de unga som en viktig mötesplats. En av de unga pekar på hur synligt och tillgängligt verksamheten ligger. Det är en fråga för Kortedala att tillgängliggöra och nå ut i stadsrummet med de platser för unga som Göteborgs stad står bakom.

4. Närvarande verksamheter vid Månadsparken

I nuläget finns i området kring Runstavsgatan inget som kan klassas som torg. Byggnaden där pizzerian och solariet ligger är en centrumpunkt, men möter inte torgfunktionen. Pizzeriaägaren uttrycker även att många äldre känner otrygghet i området, och att belysningen inte är den bästa.

Månadsparken intill är områdets sociala centrum. Den nya vattenleken som öppnade i år blev mycket populär bland barn och föräldrar och har aktiverat området sommartid. Även unga använder parken som plats att hänga på.

I de röda stugorna finns föreningsverksamhet, och i ett av hyreshusen en hyresgästförening. De röda stugornas framtid är dock oklar, och det verkar i nuläget inte finnas så mycket samverkan mellan föreningarna där och Hyresgästföreningen. Eritreanska föreningen understryker betydelsen av att ha aktiviteter för barn och unga i området. Hyresgästföreningen har stött på intresse för lokaler för olika typer av aktiviteter i området.

Med den positiva utvecklingen av Månadsparken som bakgrund, kanske det finns ytterligare möjligheter att utveckla området för föreningar i liten skala, exempelvis ombyggnad och utveckling av nya mindre föreningshus med spel och utrustning? Eller genom att utveckla aktivitetsytor som även lockar unga, som exempelvis skateramper, roller derby, klättrvägg, cykling, bastu, gym eller parkour?

5. Öppna mötesplatser vid Kortedala torg

På Kortedala torg och dess kringområde, finns både viktiga mötesplatser och stora behov, vilka blivit synliga i inventeringen.

Bakgrunden till förväntningarna och behoven är troligtvis att Kortedala torg är huvudcentrum i stadsdelen, och därför behöver kunna svara mot dessa i högre grad än de mindre torgen.

Å ena sidan finns här både bibliotek, restauranger, Kortedala Forum och träffpunkter för äldre. Å andra sidan uttrycker flera av de intervjuade att de saknar något. Kanske handlar det om samspelet mellan fysisk miljö, verksamhet och invånare, som idag inte riktigt klickar.

Att minicaféet i entrén på Hemköp är så populärt som det är, och att Erikshjälpens café som är öppet några dagar i veckan snabbt fick ett högt besöksstryck, tyder på en efterfrågan efter lättillgängliga mötesplatser som inte riktigt tillgodoses idag. Här vittnar också biblioteket om att de har många besökare som gärna hade sett ett café/en plats i anslutning till biblioteket för träffar, studier och läxhjälp.

Att många äldre tolkar Kortedala Forums entré som öppen även fast den ”egentligen” inte är det, tyder också på att de gärna har kontakt med någon som är öppen och närvarande vid torget. Samtidigt finns träffpunkten för äldre bakom torget, som vill göra just detta. Här spelar den fysiska miljön in, något träffpunkten lyfter fram som en viktig utvecklingsfråga. Hade verksamheten legat vid torget hade det gett möjligheten att ”titta förbi”, och att lätt se vad som pågår, vilket ger mer spontana impulser än lokalernas placering gör i nuläget.

Inventeringen visar på att det finns en stor potential för sociala möten runt torget, och att många på olika sätt letar efter detta, men att detta behov inte riktigt tillgodoses idag. På detta sätt går Kortedala miste om de goda synergieffekter väl fungerande och varierade mötesplatser skulle kunna skapa för stadsdelen.

6. Citytorget – hur utvecklas den kulturella potentialen?

I området runt Citytorget ligger flera kulturverksamheter och viktiga kulturbyggnader, som Kortedala museum, Allhelgonakyrkan, en restaurang med jam-kvällar, en garnbutik och en vävstuga. Det finns även flera offentliga konstverk. Själva torgets gestaltning har höga kulturmiljövärden.

I nuläget är torget dock inte underhållet och iordningställt. Torget ägs av en privat fastighetsägare. Både genom observationer och i intervjusamtal har det blivit tydligt att det i nuläget inte fungerar bra, vilket leder till ett skräpigt och slitet intryck. Det ger en känsla av att omsorg om området saknas. Det finns också en potentiell risk att besökare på torget upplever det som att det är Göteborgs stad som inte bryr sig om att underhålla stadsdelens torg. Det kan förstärka den känsla som finns hos en del av de intervjuade att det inte satsas på förorterna.

Precis som när det gäller Kortedala torg finns här en potential till synergieffekter som inte tas tillvara. Allhelgonakyrkan berättar att de brukar göra arrangemang på torget med den lokala Ica-handlaren vid några tillfällen per år, och Kortedala museum skickar ibland besökare till caféet på torget, men i övrigt bär inte torget upp en funktion som en gemensam mötesplats. Potentialen ligger i att utveckla torget med kulturmiljön som en samhällsbärare, precis som Kortedala museum en gång utvecklades. Det skulle skapa en arena för samarbete mellan befintliga kulturutövare. Befintliga verksamheter skulle också kunna tillgängliggöras som en del av helheten. Exempelvis är Kortedala museum i nuläget oerhört diskret skyltat vilket gör det svårt att hitta om du inte känner till det sedan tidigare.

7. Ökad närvaro vid Årstidstorget

I en jämförelse mellan de fyra kartorna över de torgområden som studerats i KKA:n, glesar det här ut rejält när det gäller verksamheter, stödfunktioner och öppna mötesplatser. Det är inget huvudcentrum i stadsdelen, så på ett sätt är det naturligt att det har lägre tillgång än till exempel Kortedala torg. Kartläggningen är heller inte heltäckande, det finns verksamheter här som inte täckts in. Bilden är dock ändå att värdena är ganska låga när det gäller alla fyra undersökta kulturvärden i KKA:n. Bostadsområdet norr om torget innehöll till en början ateljélägenheter, men dessa hyrs idag ut som vanliga bostäder. Miljön på torget är ganska nedgången, och hållplatsområdet är utsträckt och vagt.

Eftersom torget och hållplatsområdet ligger i anslutning till flera skolor är det ändå en plats som används mycket av barn och unga. I arkitekturpedagogernas arbete med Utmarksskolan framkommer att barnen använder torget mycket, men att de upplever det som ”fattigt”.

På den stora ytan intill spårvägens vändslinga har det under sommaren stått en food truck, som aktiverat ytan något. Här skulle dock ganska stora förändringar behöva göras om hållplatsen ska upplevas som en integrerad del, och eftersom många platser för barn och unga finns i närområdet berörs de av att hållplatsområdet och torget ”hänger löst”. Barnen uttrycker också att det finns mörka vägar i anslutning till torget.

Stora delar av torget har gjorts om till en idrottsplats som vid besök verkar användas flitigt. Vetenskapsskolan har sin utemiljö här. Samtidigt finns intill en restaurang med rättigheter, vilket Fritid och förening, SDF Östra Göteborg, lyfter fram gör att det skapas en del krockar mellan en lite brötig vuxenvärd och barn och unga. Det samlade intrycket är att torget och närområdet saknar verksamheter som kan brygga över de stora skillnaderna vid torget.

8. Lokaler för kulturutövare, cirklar och kurser

Ett småskaligt kulturliv finns i Kortedala, som bygger på vävcirklar, kulturföreningar, hyresgästföreningar och intresse för återbruk. Det är ett kulturliv utan större resurser, beroende av tillgängliga och billiga lokaler. Detta kulturliv skulle kunna ges förutsättningar även i de nya husen, om man satsar på föreningslokaler så som man gjort i tidigare perioders bostadsbyggande. Flera aktörer lyfter fram att lokaler efterfrågas, både för kulturutövare för att kunna ha kvar sitt material och sina verktyg över tid och inte behöva packa ihop mellan varven, men även för olika typer av möten. Några lyfter också att befintliga lokaler som Kortedala Forum skulle kunna ha perioder under året då lokalerna upplåts för det fria kulturlivet, som då kan använda dem på sina villkor.

9. En sammanflätad och varierad upplevelse – integrering av natur och kultur

Både via egna observationer och i intervjuer med boende och aktörer, framstår en stadsdel med en alldeles speciell variation. En varierad kulturmiljö vävs samman med naturen som vävs samman med offentlig konst, i olika rytmer och med vilsamma pauser.

Många lyfter fram att de uppskattar stadsdelens lugn och grönska. Naturen är viktig för de boende i stadsdelen både i den lilla skalan, med planteringar och bänkar utanför entréer, och i den stora skalan i exempelvis Lärjedalen, på motionsslingor kring fotbollsplanerna och skogspromenader med utsiktspunkter över staden.

I utvecklingen framöver skulle den särpräglade kvaliteten i stadsdelen kunna utvecklas ytterligare, exempelvis i nära samband mellan offentlig konst och gestaltning av utemiljö.

10. Kultur i samhällsplaneringen – en förebild?

När Kortedala byggdes som en del av folkhemsbygget var kulturen en viktig del i stadsbyggandet. Bland annat planerade man för konstnärer genom att bygga ateljélägenheter. De lokala centra som planerades skulle ge förutsättningar för det lokala livet med mötesplatser och service. Dessutom finns i området höga kulturmiljövärden. Offentlig konst har getts ett relativt stort utrymme.

Det är intressant att sätta planeringsidealen från tiden då Kortedala byggdes i relation till dagens ideal. Den höga svansföringen när det gällde att både bygga för och med konstnärer skulle kunna föras in i utvecklingen av dagens område. Exempelvis kan det inspirera till nya typer av bostadslösningar, men också till att föra in nya lokaler för kulturutövare i de nybyggda delarna samt att ta in den konstnärliga gestaltningen i ett tidigt skede i utvecklingen av utemiljön.

11. En organisation som når ut

En del av det som framkommer i samtal med aktörer i stadsdelen, handlar om att man inte tycker att Göteborgs stad som organisation når ut. Som medborgare har man inte alltid en bild av de olika förvaltningarna i staden, så kritiken riktar sig inte specifikt till en särskild förvaltning eller bolag. Men det

ger en viktig utifrånblick på Göteborgs stad som organisation. Som rapparen Peshi uttrycker det: ”*Man gör inte research kring vad som behövs just nu. Man säger från kommunens sida att man vill lyssna på de unga, men gör man det i praktiken? Förutsättningarna för kulturen finns, men man behöver hitta dem som kan ta steget vidare, som vill utveckla, som söker en förändring.*”

12. Identitet i förändring – vikten av att vara en del av en större berättelse

Identiteten i Kortedala har tidigare varit föremål för omfattande studier, i och med det projekt som genomfördes under 80-talet, ”Lokal utveckling i Kortedala”. Föreliggande rapport har inte på något sätt gjort samma omfattande undersökning. Några slutsatser kan trots allts dras om hur områdets identitet förändrats men även förblivit sig lik.

I Gunnemarks studie lyfts kön och klass fram för att förklara Kortedalabornas relativt låga möjlighet att påverka samhället men också som en viktig del av identiteten – stadsdelen var en arbetarstadsdel och det var kvinnorna som hade mest erfarenhet och lokal kännedom i stadsdelen. Eftersom det inte ser ut på samma sätt idag när det gäller mäns och kvinnors förvärvsarbete, är den könsmissiga identiteten för stadsdelen inte lika stark. När det gäller status och klass däremot har området kvar sin identitet som arbetarklasstadsdel.

Betydelsefullt för de första nybyggarnas identitet i stadsdelen, var att de var en del av en större berättelse; berättelsen om folkhemmet. De som flyttade till Kortedala var i samhällets framkant. Detta stärkte förankringen och den lokala identiteten. Den berättelse som området senare varit en del av, även om Kortedala inte är en av de mest framträdande platserna här, är berättelsen om utanförskap och ohälsa. Naturligtvis är det inte enbart en berättelse, i rapporten ”Skillnader i livsvillkor och hälsa i Göteborg” från 2014 som Jämlikt Göteborg tagit fram, finns siffror från Kortedala som visar på exempelvis lägre valdeltagande och högre ohälsosiffror än medeltalet i Göteborg.

Men för de som bor i området finns ett engagemang och en lokalkännedom. Flera intervjuade vittnar om att grannskapskänslan är stark i Kortedala, och det är också tydligt i interaktionen kring Kortedala torg att det finns nätverk och grannkontakter som är väl förankrade. I denna lokala identitet finns potential för samhällsbygge.

Dock behövs något som stöttar denna potential, och som överbryggat och bidrar till kontakter mellan grupper. Om det lokala livet i Kortedala gavs större vikt och bra arenor, både i den fysiska planeringen och socialt, skulle det kunna växa sig starkare och utvecklas till en ny gemensam berättelse, en annan berättelse än den om utanförskap. Hur ser berättelsen ut om ett uppdaterat folkhem där mångfalden och variationen i livsformer är större? Genom fördjupningen i Kortedalas lokala liv framträder en bild av utmaningar som inte är specifika för Kortedala utan för Sverige som land. Kanske blir det dock extra tydligt här, eftersom Kortedala symboliserar en ikoniserad del av Sveriges utveckling. Uppdateringen och utvecklingen av den lokala miljön blir då ett sätt att visa hur vår samtid ser på dessa frågor.



**Göteborgs
Stad**

ARKITEKTURPEDAGOGIK I KORTEDALA

Utmarksskolan

Klass 5 (lärare: Camilla W Eliesersson)

Efter tre träffar med klass 5 från Utmarksskolan var det tydligt att det saknas platser i elevernas närområde där de kan mötas efter skoltid. De ser inte Kortedala som stad utan som en ganska tråkig plats att bo på och de flesta vill flytta därifrån när de blir äldre.

Vägen till skolan eller till varandras hem var desto viktigare mötesplatser.

Tjejerna i klassen ses ofta hemma hos varandra efter skoltid. Flera av dem upplevde att omgivningen gjorde att de känner sig otrygga när de rör sig från en plats till en annan i Kortedala. Detta på grund av mörka områden med otillräcklig belysning.

Norr om Utmarksskolan finns ett grönområde med skog och ett uteklassrum där tjejerna i klassen ofta ses under skoltid. Några av killarna går tillbaka till skolgårdens fotbollsplan efter skoltid. Det är många äldre killar där, så det är flera som inte vågar gå dit. Många av eleverna går direkt hem efter att skolan har slutat. Få eleverna går till fritids eller kulturskolan.

På Kortedala torg, som ligger en hållplats bort, ses både vuxna och barn för att spela "street fotboll". Där finns även kulturskola, men få elever går dit och spelar musik eller dansar. Kortedala torg är ingen plats eleverna själva väljer att gå till.

Platser vi besökte:

1. **Skolgården/lilla fotbollsplanen**
 - Spela fotboll och sitta och prata, många känner att de trivs där.
2. **Torget**



- Enligt eleverna känns torget "fattigt", de önskar sig ett köpcentrum och fler varianter av restauranger, inte bara pizza.
- Det finns två godisaffärer.
- Vetenskapsskolan; det blir lätt bråk mellan eleverna på Vetenskapsskolan och Utmarksskolan. Eleverna tycker att Vetenskapsskolan har en tråkig utemiljö.
- Även om det finns fotbollsplan och sittplatser hänger elever från Utmarksskolan inte där, de går bara förbi för att köpa godis, pommis och slush.

3. Talldungskolan/pulkabacken



- Populär plats, många går dit för att åka pulka på vintern. En del känner att det är läskigt, andra gillar platsen.
- Vägen som används som pulkabacke är inte så tydlig när den är täckt av snö, det är lätt att åka av och hamna i skogen.
- Några elever har skadat sig i pulkabacken.

Andra platser som har nämnts är:

Roliga platser: skolans fotbollsplan, Norra Årstidstorgets fotbollsplan, 4 gott godisaffären, Norra godisaffären.

Tråkiga platser: Kortedala torg, tandläkaren, Kortedala bibliotek, vägarna, tråkig lekplats på Julaftonsgatan, klätterställningen på skolgården.

Utmarksskolan klass 5A



Talldungeskolan

Klass 2A (Lärare: Linnea Grände)

Jämfört med klass 5 har eleverna i klass 2 mindre grad av rörlighet. Platser som eleverna träffas på på vardagar är lekplatser som ligger i närheten i förhållande till var de bor. Få elever promenerar i skogen som ligger väster om skolan, de tycker att den är läskig.

Elever som bor nära Allhelgonakyrkan/ Citytorget går till skolan istället för att ta spårvagn. De tycker det är kul att gå, det tar ungefär 10-15 minuter. Det är bara de som bor bortanför Allhelgonakyrkan som tar spårvagnen till skolan.

Till Kortedala torg går eleverna tillsammans med sina föräldrar för att handla, fika och besöka biblioteket eller Isdala. Intrycket är att Kortedala Torg inte är en populär plats för eleverna. På helgerna hälsar eleverna ofta på hos sina farföräldrar eller föräldrars vänner. Eller så går de till centrum. Inga särskilda platser i Kortedala har nämnts. Mer än halva klassen spelar Pokemon Go med sina familjer i Kortedala. De går förbi "pokestop" och "pokegym" men stannar inte på platserna, eftersom det inte finns något annat att göra där än att spela Pokemon Go.

När vi ställde frågan "Vilken är den viktigaste platsen för barn som vi inte kan ta bort i Kortedala?" Svarade eleverna "polisstationen". Även om polisstationen inte är en mötesplats för eleverna är det en viktig plats för dem då det är signifikant med trygghetsfrågan i Kortedala. Några elever berättade om tonåringar som inte är snälla mot barn. Ett annat problem som togs upp var bränder. Näst viktigaste platserna för eleverna är lekplatserna.

Platser vi besökte:

1. Träsket (vid Talldungeskolan)



Elever brukar träffas i träsket på långraster och efter bamba. De är mycket hellre i träsket än på fotbollsplanen. De gillar naturelement som träd, blommor, stenar, och att de kan plocka upp pilar och annat att bygga kojor och andra saker. Även om det är halt och vått i träsket är det en av elevernas favoritplatser. Dock berättar eleverna att ungdomar går dit på kvällen och lämnar plastskräp och bränner saker.

2. Lekplats (Januarigatan 11)



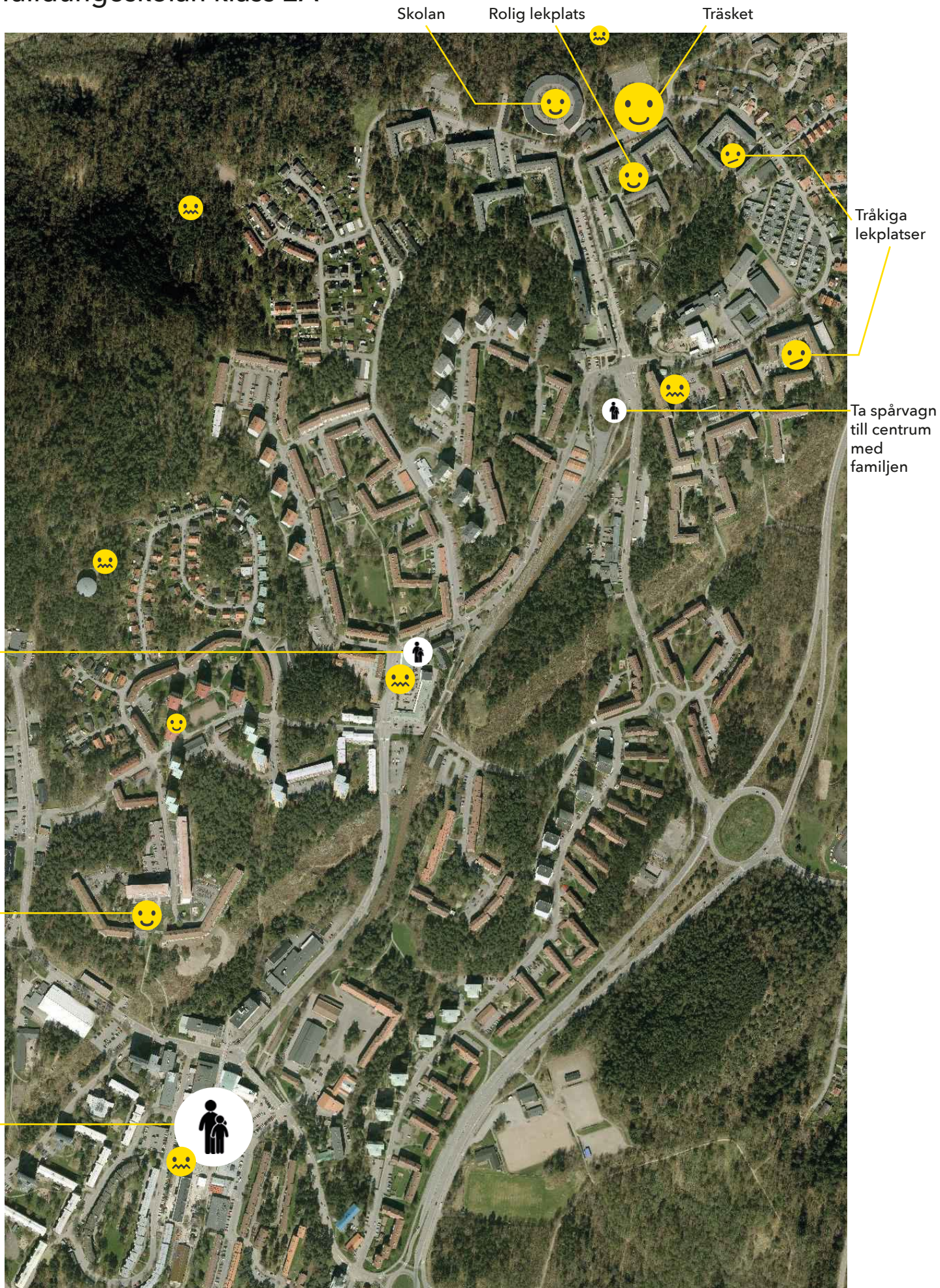
Eleverna går dit ibland, de tycker om att röra sig och leka med rutschkana, cykel, och gungbräda etc. Eleverna tycker att det är för få lekredskap och sittplatser, saker ser gamla och bleka ut. Lamporna är sönder och tänds inte på natten vilket gör platsen otrygg.

3. Parkering (Januarigatan 19)



Det var en plats där eleverna träffades för länge sen, när det fanns fritidsgård och sandlådor här. Nu är det en byggarbetsplats för en ny förskola och parkering. Vissa elever gillar sopsorteringen där, de tycker det är roligt att sortera sopor, medan andra elever tycker det är smutsigt och dåligt.

Talldungeskolan klass 2A



Skolan

Rolig lekplats

Träsket

Tråkiga lekplatser

Ta spårvagn till centrum med familjen

Handla med familjen

Rolig lekplats

Gå till med familjen



De ungas röst i Kortedala.
Hanieh Namvar, Kulturgeograf

9 september 2017

Metod:

Jag började med att lokalisera ett par nyckelpersoner som har hjälpt mig att få en bättre ingång och översikt till själva området. Dessa personers kunskap och ingångar bidrog även till att jag fick en bättre kännedom om fritidsgårdarnas lokalisering och var ungdomar i Kortedala möttes. Jag har även varit i kontakt med stadsdelens egna ungdomsråd och besökt två högstadieskolor med inriktning på årskurs nio. Under arbetets gång fick jag även tips om att ta kontakt med fältarbetarna som patrullerar runt i området, detta var mycket behjälpligt och underlättade för mig att hitta fler ungdomar på helt nya platser. Nästa steg i processen var att komma igång med intervjuerna. Då denna tid på året inföll samtidigt som planeringsdagar för fritidsgårdarna så var det inte heller så mycket aktiviteter igång för ungdomarna, vilket bidrog till att jag fick ta mig ut på torg och gator mer än vad jag hade tänkt mig. Jag träffade många ute på fält men behövde hitta fler. Det var detta som gjorde att jag tog kontakt med engagerade rektorer och lärare på två högstadieskolor i Kortedala. Första var Utmarksskolan och där fick jag vara med på elevernas SO lektion. Jag valde att träffa eleverna enskilt för att få ett längre och djupare samtal med var och en. Vid andra tillfället som var på Assaredsskolan var det också enskilda intervjuer med elever som var intresserade av att vara med. Fördelen med längre intervjuer var att de kunde ge en bättre beskrivning av sin tillvaro och ge svar på de frågor som ställdes i lugn och ro. Det som blev nackdelen med enskilda intervjuer var att jag inte hann med så många elever per klass, då jag enbart hade 50 minuter på mig totalt per klass, detta inkluderade även min presentationsdel gemensamt för hela klassen.

Jag har mestadels varit ute på gator och torg vid Kortedala torg, Citytorget, Runstavsgatan, Allahelgona och Januarigatan. Intervjuerna med varje person är mellan 8-15 minuter långa och jag har medvetet försökt att nå ut till så många som möjligt samt försökt att få en bra spridning på ålder, kön, etnicitet och var de varit bosatta i området. Det material som valts ut är det som specifikt berört ungdomars mötesplatser, platser de tyckte om men även platser som de inte uppskattade med sitt område. Jag har valt att citera de intervjuade i materialet, då jag själv tycker det ett bra sätt för att ge en intressant och rättvis exponering till vad som sagt under intervjun. Har exempelvis använt mig av "Kvinna, 19 år" etc. när jag citerat dem.

Nyckelpersoner:

- Karin Herrman, rektor på Utmarksskolan
- Jan Andersson, rektor på Assaredsskola
- John-Gilbert Larsson metodutvecklare med ungt Inflytande. Kultur & Fritid SDF Östra Göteborg
- Stadsdelens Ungdomsråd
- Satu Gadde, Kortedala Fritidsgård
- Dalibor Stojilkovic, Radar 72
- Nibia Rivero, Bagarns mötesplats
- Sanna Grosch, fältarbetare och de bedriver förebyggande, uppsökande arbete bland ungdomar i Östra Göteborg.



Kille, 15 år

“Jag gillar Månadsparken för jag bor precis där. Alltså det är bra häng för det är lugnt o så och där kan jag och mina kompisar få vara själva. Många ungdomar hänger på fritidsgårdarna men jag gillar inte att gå dit, det är för yngre barn. Det finns ärligt talat ingenting här för ungdomar som är äldre förutom fritidsgårdarna. Vi skulle behöva ha ett badhus i Kortedala för idag får man åka till Angered för att bada i simhall, kanske man skulle använda Ramsdalsskolan till något sånt. För just nu går det bara elever där upp till årskurs tre. Jag tycker att de borde riva den och göra något annat med byggnaden, den ligger ändå mitt i Kortedala där alla bor nära till så man kan göra något bättre för pengarna och använda den mer effektivt”.

“Dåligt med att de byggde radhus och tog bort fotbollsplanen här vid Assaredsskolan. Nu finns det en jätteliten fotbollsplan med konstgjord gräs istället och det går inte att ha större turneringar som förr för planen är för liten, och ofta är det hela skolan som är involverad i turneringarna. Förstår att det är bostadsbrist men varför bygga radhus istället för lägenheter, nu bor det ca 200 personer där men man kunde använda området till att bygga för fler människor”.



Tjej, 16 år

“GT är ett ställe som jag och mina vänner alltid går till och namnet GT har vi hittat på själva, detta ligger typ vid gränsen mellan Kortedala torg och Allhelgona hållplatsen. Det är som en öppen gräsmatta och det är väldigt fint runt om, vi brukar träffas där. Namnet är internt och kommer från att jag och min vän var där och plötsligt kom det en man med gitarr som började prata med oss på engelska och spela för oss och då blev det namnet GT på grund utav gitarren. Det är alltid så roligt och händelserikt och många ungdomar hänger där nuförtiden. Det är en öppen plats dit vi kan komma och framförallt för att få vara ifred”.

“Sen är gamla Vingagymnasiet ett riktigt bra hängställe och bakom Vinga är bra för där ligger ett dagis där man kan sitta på bänkar och chilla. Jag gillar också videobutiken på Kortedala torg för där träffar man alltid folk både inne och utanför. Sen är hållplatsen Kortedala torg också där många ungdomar träffas eftersom vi åker mycket spårvagn fram och tillbaka. Burmabacken är rätt dyster plats, det är mycket skräp liggandes där, ganska tomt och ödsligt. Det är den som ligger nära brandstationen”.

Tjej, 15 år

“Enligt mig så är den bästa mötesplatsen för ungdomar här på Assaredsskolan, alltså under skoltid och kanske ibland efter skoltid också. Men på fritiden så är Kortedala torg och Citytorget det bästa. Finns en fotbollsplan vid Citytorget som är bra och fontänen vid Kortedala torg är fin och trevlig. Vi går dit nästan varje dag efter skolan och käkar något på ett ställe som heter mitt kök. Jag tycker att hållplatsen vid Kortedala torg är ofräsch och oftast är tom på människor, det stör mig när jag går dit och speciellt på kvällen. Jag kan känna mig otrygg ibland också, speciellt på hösten och vintern när det blir mörkt vid fyratiden på eftermiddagen, då brukar jag få skjuts hem av mina föräldrar istället för att gå själv”.

“Det finns också en videobutik som många äldre går till eller står utanför och hänger. Där är inte jag men det finns en trappa ner som går direkt till spårvagns stället, och där en jättestor buske vid kanten så jag är alltid rädd att det ska hoppa ut någon från busken”.

Kille, 16 år

“Jag älskar Kortedala torg för att det finns handel och ett sushiställe som är trevligt att hänga på. Det finns en park vid Citytorget som jag gillar, lite för att mitt gamla dagis låg där och jag har alltid haft en connection dit. Parken är öppen, dagiset är där och det känns fridfullt och inte stressigt där. Sen finns en jättefin skog borta där jag bor på Tisdagsgatan, det finns öppna ängar och där kan man också ta det lugnt”.

Tjej, 14 år

“Jag har ganska många olika ställen jag brukar vara på men mina favoritställen är vid Ramsdalsskolan och Assaredsskolan. Vid Ramsdalsskolan finns det tak och det är bra när det regnar, det finns gungor och de har en klätterställning om man har tråkigt. Jag går själv på Assaredsskolan och där finns det inte så mycket kriminalitet. Jag och min allra bästa vän och min kille brukar typ röra oss mellan Ramsdal, Kortedala torg och Assaredsskolan. På Assaredsskolan brukar vi spela fotboll och vid Ramsdalsskolan brukar vi köra sanning eller konsekvens. Sen finns det mycket gårdar i Kortedala som är fina. Ibland är jag även på Bagarns för där känner jag personalen som är jättesköna och lokalen känns så fräsch”.

“Jag tycker inte om att vara vid Gärdsåsskolan för där är det alltid slagsmål, killar som hänger där i gäng alltså när de inte hänger här nere vid polishuset. Jag tycker verkligen det är läskigt och därför tar jag ofta en omväg för att slippa gå förbi killgängen”. Jag tycker att fältassistenter är för få, de är bara tre personer och om de tex är i Utby så kan de inte ta sig hit snabbt så man känner sig inte

alltid trygg här. Kortedala kändes tryggare förut, det har blivit för mycket droghandel, för mycket gäng som står och säljer droger på Kortedala torg kl ett på dagen”.

Tjej, 17 år

“Jag brukar inte vara så mycket i Kortedala sen jag jag började gymnasiet. Men Vingaskolan är en bra plats för aktiviteter ifall man gillar basket och nu har de gjort det mycket finare där vid skolan, det finns också Kina-gungor som man kan chilla i. Det är mest häng vid fotbollsplanen nära hållplatsen Januarigatan, det kallas “Norra” och det är alltid fullt med folk där. Sen är det ju många som hänger vid polishuset nuförtiden men det är inga bra ungdomar som hänger där - det är ju ett ställe som många hänger på sedan polisen drog härifrån. Det finns också bänkar att sitta på, för det är inte så mycket bänkar här i området och folk gillar bänkar. Kortedala är kaos idag och har inte samma känsla, men jag känner mig ändå hemma här. Jag tycker det är värre att hänga i stan än att hänga här. Alltså, i centrum är människor okända och du vet ingenting om dem. Det kan vara vem som helst och de kan kolla på dig konstigt. Det är mycket lättare att bråka i stan än att bråka här, man är nära varandra här i orter som Kortedala och Bergsjön”.

“Förr var FörstaMajgatan det största hängstället och då hängde alla där, jag har lärt känna 90 % av alla här från den tiden. Det ligger precis vid Citytorget. Men det slutade förra året för då byttes ägaren av stället som alla hängde på. Det var från tioåringar till pensionärer, alla hängde där från morgonen till kvällen. Det var kul att träffa människor och det skapade liv. Nu har den typen av häng flyttat ner till videobutiken på Kortedala torg och där hänger inte jag för jag tycker inte att det är ett bra ställe för ungdomar”.

Kille, 18 år

“Min favoritplats i hela Kortedala är videoaffären på torget. Jag brukar själv hänga där mycket för jag känner personalen där, chefen är så trevlig. Han skojar med oss så det är alltid nånting som gör att jag vill vara där. Det är där alla möts, alltså vännerna och sen går vi och hittar på något annat.

“Jag gillar att promenera mycket och utsiktsplatserna i Kortedala är också fina, de som ligger vid fabriksområdet vid Assaredsskolan. Det finns ett berg där med en jättefin utsikt som jag också tycker om att gå till. Kortedala har alltid varit samma, alltså jag känner mig hemma här i hela Kortedala men det är inte lika tryggt som förr i tiden så det finns inte så många ställen att hänga på. Jag som är uppvuxen här är ändå van men känner ändå av det.

“Vingaskolan är en bra mötesplats för unga här i Kortedala, alla möts där och vissa spelar fotboll och vissa basket. Jag tror att en bra basketplan med tak hade varit jättebra för området, för folket älskar att spela basket här i Kortedala, den skulle man kunna ha vid Vingaskolan. Fotbollsplaner finns redan men basketplaner finns inte, de som finns har asfalt och det är inte bra om man ramlar och slår sig. De borde skaffa en sån som finns på Heden med gummi-asfalt”.

Tjej, 14 år

“Jag går inte ut så ofta, föredrar att gå runt i skogarna här i området. Biblioteket på Kortedala torg är jätteuppskattat, dit går jag för att plugga och träffa lite kompisar. Själva Kortedala torg är så tråkigt, det är bara biblioteket som är bra och kanske hemköp också. Det här med att man åker till centrum är ju för att variationen är bättre, finns inte särskilt mycket att göra här i Kortedala. Något jag saknar är en egen cafeteria här i området, det skulle nog många uppskatta. Mcdonalds här skulle också vara populärt, det skulle också kunna hjälpa till att ungdomarna inte hängde på gatan. Sen har Kortedala också många fina utsiktsplatser och en ligger där jag själv bor, i ett industriområde vid en skog och härifrån kan man se hela Göteborg”.

Tjej, 15 år

“När jag är i kortedala så är jag i biblioteket vid Kortedala torg. När jag går dit så läser jag böcker. Jag tycker om biblioteket och kan verkligen plugga där. Hemma får jag inte samma disciplin som där, kul att ett sånt lugnt ställe finns för på fritidsgårdar är det för mycket stök. Många unga i Kortedala möts även i godiskiosken, Video city heter det men även mycket häng vid gamla polisstationen, där finns det bänkar att sitta på. Men på dessa platser hänger inte jag själv. Jag själv gillar grönskan i Kortedala och parken med fotbollsplanen vid allhelgona hållplatsen. Det är skönt, man kan bara chilla och ha picknick - särskilt på sommaren. Förra sommaren så var vi ute och det var en jättevarm sommardag, vi gick runt ett gäng kompisar i parken och vi lyssnade på musik och körde lite fotboll. Det var en fin dag”.

Kille, 16 år

“Det finns en plats som jag och mina vänner tycker mycket om, och det är precis vid Ramsdalsskolan, vid dagiset. Där brukar vi sitta vid bänkarna och umgås både på dagarna och kvällarna. Det är roligt när vi är där och det är ett ställe inte så många är på, vi gillar att vara ensamma. Sen brukar jag och mina vänner även ses vid Aprilgatan, vi köper mat från pizzerian Al Forno och umgås. Den precis där vid Vetenskapsskolan. Det finns inte så mycket belysning på natten runt Aprilgatan, men jag känner mig trygg ändå, för det mesta”.



Kille, 15 år

“För mig är Kortedala torg den bästa mötesplatsen. Jag gillar inte allt med torget men eftersom det är mest folk här så går jag mestadels hit, sällan jag åker in till stan för det mesta finns ju här. Du har ju handel, matställen som god pizza och sushi. Hemköp är också uppskattat och närheten till gymmet är viktigt för mig. Och jag gillar verkligen biblioteket här på torget. Brukar inte låna böcker utan mest gå dit för att spela schack med mina kompisar, ibland sitter pensionärer där och de gillar ungas sällskap, händer att vi spelar schack med dom också. Det är givande att träffa folk som är äldre, man lär sig alltid något nytt av dem. Jag älskar Kortedala för att det bor så många olika typer av människor här, mycket bättre än Bergsjön faktiskt”.

Tjej, 15 år

“Min favoritplats i hela Kortedala ligger uppe på ett berg, där uppe så kan man se över hela Kortedala och SKF, här brukar jag sitta med mina kompisar och kolla på utsikten, käka choklad och prata minnen. Det började med att en kompis läste hemspråk på skolan som ligger alldeles bredvid utsiktsplatsen, det var så vi hittade dit. Det är inte så lätt att hitta men platsen ligger vid Ramsdalsskolan som är uppbyggt som ett U. Så kan man gå in genom en skog och upp genom ett berg, här kan man gå upp och kolla på utsikten. På vintern är det en plats för småbarn som åker pulka. Jag tycker om att hänga där på våren och sommaren när det är torrt”.

“Fritidsgårdarna är också bra mötesplatser, den vid Utmarksskolan har dansrum och biljard och den i Gamlestan som heter “Bagarn” har en musikstudio som är väldigt uppskattat. Och när vi gillar att gå runt i bekväma kläder så är hemma också ett bra ställe att hänga på”.

Kille, 17 år

“Jag är inte ute så mycket, men gillar Kortedala torg. Det är ganska fint på torget. Det är många butiker på en och samma plats, så att jag kan handla där. Då behöver jag inte åka till stan för det gillar jag inte. Men annars vill jag mest vara här i mitt område. Det finns en plats på torget som jag inte gillar så mycket och det är precis vid gamla polishuset. Det är många unga som samlas där, folk röker inomhus och inne i en gångtunnel som finns där. Många är otrevliga och kaxiga så jag vågar inte gå där själv för de bråkar med dig då, så är det alltid om du inte känner någon av dem. Jag tar inte den vanliga vägen, det vill säga backen upp som är den enklaste vägen förbi utan tar alltid en omväg som är uppför trappan istället förbi biblioteket för att undvika att träffa dem. Torget skulle vara mycket trevligare om folk inte samlades så, bättre att skaffa en fritidsgård för äldre ungdomar så de inte står där o hänger”.

Tjej, 16 år

“Videobutiken är jättebra mötesplats för ungdomar. Dit går vi för att möta någon och för att köpa något gott att äta. Där samlas folk för att man kan ladda sin telefon men framförallt för att personalen är jättetrevlig och får mig att alltid känna mig välkommen. Det finns inte så mycket ställen att hänga på i Kortedala så därför dras vi dit. Det är enkelt att ta sig dit och vi hänger mest bara där”. Skolan vid Kortedala torg är trist o tråkig, för mig verkar det som att de inte har några aktiviteter på sina raster - borde vara så tråkigt för dem som går där. Jag tycker om mitt område jättemycket, alla är sammankopplade och man bor i närheten av varandra. Det finns kanske vissa typer men de finns överallt. Det är ett lugnt område och hållplatserna är sammankopplade och man träffar ofta folk man känner även på hållplatserna, då kan man prata lite tills vagnen kommer. Alla hör om det dåliga men det är vi som ser vårt område”.

Kille, 16 år

“Jag är en person som mest sitter hemma och pluggar, detta började någon gång efter årskurs nio. Mer stress från lärarna i skolan. Men innan dess så var jag med mina kompisar på fritidsgården här i Kortedala, alltså den vid Utmarksskolan, där känner jag flest folk och på fredagar och lördagar brukar äldre kids vara på fritidsgården. Många minnen härifrån så även om lokalen är enkel och inte så stor så kommer mycket folk hit och det är roligt. Sen tycker jag väldigt mycket om fotboll. Antingen brukar vi spela fotboll i Kviberg på lördagar eller vid Aprilgatan här i Kortedala. Uppför backen där vid April så finns en fotbollsplan som är bra men jag gillar inte att det är vanligt gräs på den. Det är så lätt att ramla och slå sig, kläderna kan skadas. Jag tycker att plast eller konstgjort är mycket bättre och enklare att spela på. Men i området behövs verkligen mer belysning, det kan vara läskigt när det blir mörkt på kvällen”.

Tjej, 16 år

“Det finns olika platser att mötas på. Vingagymnasiet är en utav dem och även Ramsdalsskolan. På dessa platser sitter vi ofta och lyssnar på musik, spelar fotboll och basket. Det är så roligt med sportaktiviteter. På sommaren är vi mest på Vingaskolan och när det regnar så hänger vi på Ramsdalsskolan för där finns det tak som skyddar för regnet. På vintern hänger vi egentligen mest hemma hos varandra”.

Kille, 15 år

“Kortedala är bra men det finns inte så mycket aktivitet för fotboll. Det finns i Kviberg, det nya och i Bergsjön, vid Komettorget. Det finns en bra fotbollsplan här vid Januarigatan men den är så folktom. Det borde byggas bättre fotbollsplaner med bra gräs och mycket större. Jag går i skolan här men tycker inte det är så roligt att hänga i Kortedala annars, hellre hänger jag faktiskt i centrum och då blir det mest i Nordstan eller vid Valand, för i stan kan man träffa lite nytt folk. I Kortedala känner man redan alla”.

Tjej, 14 år

“Jag bor vid hållplatsen Nymåne, det är läskigt och öde där efter att de byggt om. Nymåne har villor som ligger ganska långt ifrån hållplatsen så man får gå en bit innan man ser folk. En plats som bara finns men det finns egentligen ingenting som händer där. Nymåne är nymåne, finns absolut ingenting där att göra. Det såg bättre ut innan men nu är det inte så fint, ganska tomt på växter och färger - väldigt grått. Om jag vill träffa folk så går jag till matstället “mitt kök” som har jättebra mat, sedan gillar jag Isdala som är en skridskobana ca 100 meter från kortedala torg”.

Tjej, 18 år

“Jag uppskattar verkligen fritidsgården “Bagarn”. Det är den som ligger mellan Kortedala och Gamlestan. Det som jag gillar är att det är väldigt blandade åldrar och väldigt mycket folk från olika delar i Östra Göteborg. Jättetrevlig och skön personal som får alla att känna sig välkomna. Bagarn har också en bekväm miljö som får mig att känna mig som hemma. De har sköna kuddar, fin inredning men framförallt så är det att platsen syns och är lätt att ta sig till. Mötesplatser måste synas om de ska bli populära bland unga och Bagarn ligger centralt. Radar som ligger i Kortedala är för långt tycker jag, för då måste man gå igenom skogen. Om det inte är kul på en fritidsgård, det gör att man inte går tillbaka, precis så som det är med mat på en restaurang”.



Kille, 15 år

“Min favoritplats i hela Kortedala är Kortedala torg och precis där vid polishuset, alltså ett ställe för utomhushäng. Det är roligast just där eftersom alla mina vänner och jag hänger där. Vi spelar spel, chillar med varann och vi umgås, fast detta är bara på sommaren. På vintertid är vi mest på fritidsgårdarna, men problemet är att det nuförtiden bara är fritidsgårdar för småbarn i Kortedala. Man gillar inte sånt för på både på Bagarns och Kortedala fritidsgård är det mest bara småkids. Det blir en annan stämning med barn, inte lika roligt och vi som är äldre stör oss på dem och när vi säger ifrån så får vi skäll utav personalen på fritidsgårdarna. Jag skulle önska att de kunde öppna en stor fritidsgård för äldre ungdomar vid Vingagymnasiet i Kortedala, alltså för folk som är från femton, sexton år och uppåt, inte för småbarn. Det är redan många folk som hänger runt där i området även om det inte finns en fritidsgård där ännu. Sen tycker jag jättemycket om Videobutiken också, den som ligger på Kortedala torg. Men annars så tycker jag inte att det finns så mycket att vara stolt över i Kortedala, det händer inte så mycket här. Typ ingenting! Folks möts här o där ibland men det finns ändå inte så mycket som händer. Förstår inte heller varför de ska sätta kameror över Kortedala, ända från rymdtorget i Bergsjön och till oss här i Kortedala det tycker jag är riktigt dåligt och onödigt, de kommer bara förlora pengar på det i slutändan. De behöver inte ha span, det hjälper ingenting och bara skapar rädsla. Många som snackar om det nu och det är inte bra”.

Tjej, 18 år

“Gårdshäng är bäst i Kortedala. Älskar konstgjort gräs som man kan gå på både med skor och barfota, på sommaren speciellt. Bänkar är också viktigt för en plats och det skulle behövas fler på alla gårdar, eller egentligen överallt. Gården på Gregorianska här i Kortedala är så fin och bekväm, här hänger jag mycket med mina vänner och vi brukar sitta och chilla med musik och snacka med varandra i lugn och ro. Kortedala fritidsgård är en bra mötesplats också för där har de från 14 - 18 års ålder men nuförtiden är det mest barn där så vi går mest dit på fredag kvällar när det är lite äldre folk som hänger där. Det är jobbigt när det blir för högljutt i lokalen och ofta är det så med småbarn”.

Tjej, 15 år

“Min favoritplats i hela Kortedala är en skogsväg mellan mitt hem och brandstationen, man kan träffa olika folk som bara går förbi och det är stillsamt. Enligt mig så är det som raka motsatsen till Kortedala som är så aktivt och rörligt medans där är det tyst och fridfullt. Det är två helt olika ställen i samma område. Första gången jag gick där var med vår elevassistans i skolan som också är min kompis, det var han som visade mig den vägen. För jag visste inte själv om att den fanns. Den bästa mötesplatsen för mig i Kortedala är biblioteket på torget. Det är inte bara en plats för att låna en bok eller plugga, folk möts mer här för att det är varmt och man kan smuggla in lite mat o bara umgås där. Många kan spela schack med dom äldre på biblioteket, eller bara kolla på små barnen som är där. Det är en plats för alla!

“Finns många bra platser i Kortedala. Finns många små gömda mitt i alla stora”.

