

Björlandadalgången

Fastighet Björlanda 3:6 m.fl. | Björlanda socken
Arkeologisk utredning 2018 | Göteborgs kommun

Ulf Ragnesten



ARKEOLOGISK RAPPORT FRÅN
GÖTEBORGS STADSMUSEUM
ISSN 1651-7636
© Göteborgs stadsmuseum 2018
Norra Hamngatan 12
411 14 GÖTEBORG
www.goteborgsstadsmuseum.se

REDAKTION
Else-Britt Filipsson
Tara Gullbrand
Karolina Kegel
Ulf Ragnesten
Tom Wennberg
Johan Thörnqvist

OMSLAGETS GRAFISKA FORM
Mimmi Andersson
Omslag: Schaktgrävning under den arkeologiska utredningen

TOPOGRAFISKA OCH EKONOMISKA KARTAN
© Lantmäteriverket. Medgivande 507-98-3211

KARTOR FRÅN STADSBYGGNADSKONTORETS DATABAS
© Göteborgs Stadsbyggnadskontor

BJÖRLANDADALGÅNGEN

Arkeologisk utredning

SAMMANFATTNING

Under fyra dagar i oktober 2018 utförde Göteborgs stadsmuseum en arkeologisk utredning i Björlandadalgången. Utredningen berörde främst den östra delen av dalgången, som utgör ett fullåkerslandskap. Två kulturhistoriska lämningar påträffades. Den ena benämndes Internnummer 257 och utgjordes av en hägnad med tätt satta käpphål och två större stolphål synliga i leran. Den andra benämndes Internnummer 258 och var en tunn kulturlagerrest, kraftigt påverkad av lång tids plöjning i åkermarken. Enstaka slagna flintor fanns på båda platserna.

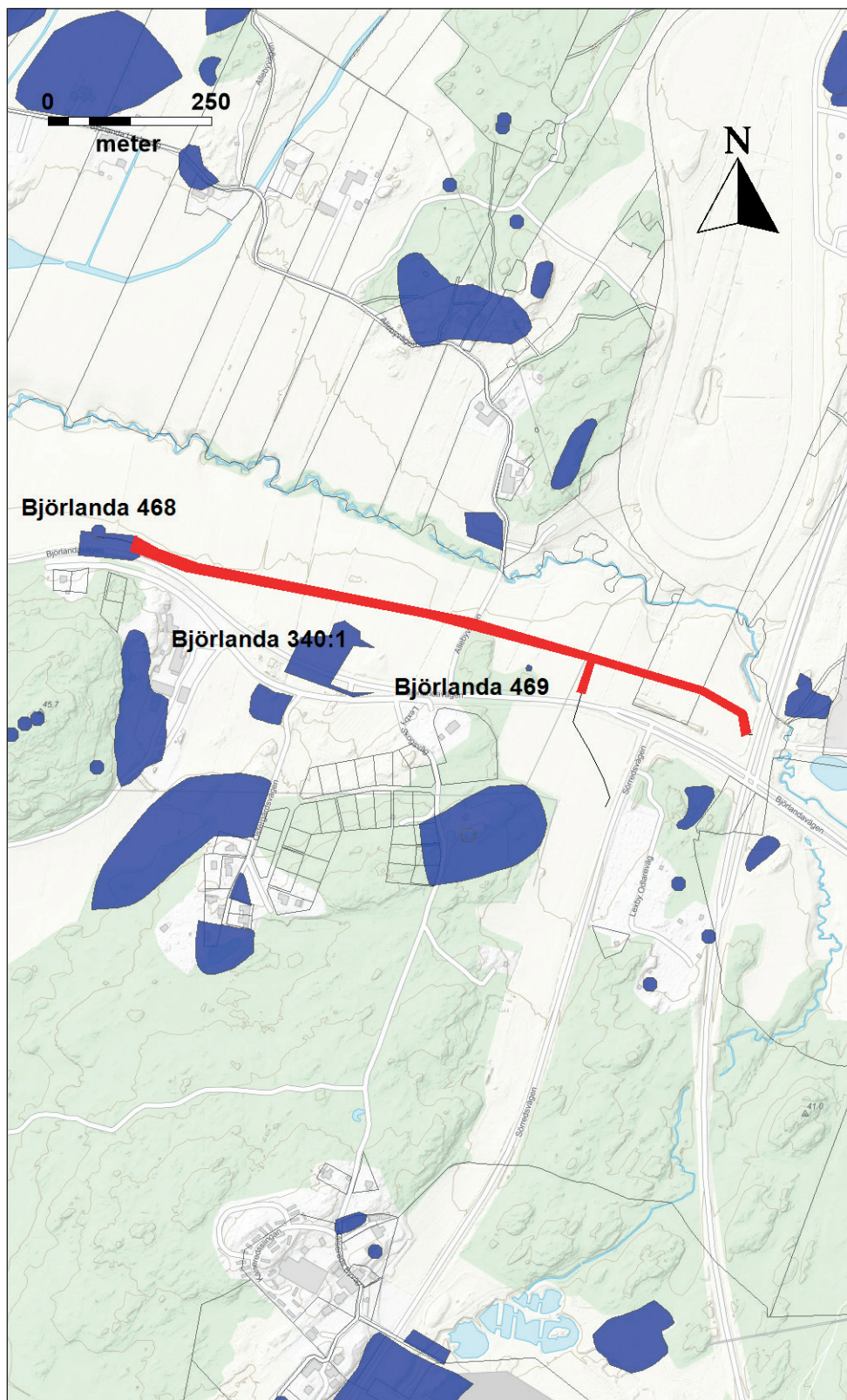
Internnummer 257 rekommenderas att bli fornlämning då den anses mycket ovanlig i Göteborgsområdet och för övrigt uppfyller kriterierna för en fornlämning. Internnummer 258 föreslås bli en övrig kulturhistorisk lämning, då knappast inget återstår än fragment av ett mycket tunt kulturlager.

ADMINISTRATIVA UPPGIFTER

Länsstyrelsens diariernr:	431-39253-2017
GSM dnr:	314/18
GSM utredningsnummer:	174
Fastighet:	Björlanda 3:6 m.fl, Göteborgs kommun (figur 1-2)
Landskap:	Bohuslän
Socken:	Björlanda
Koordinater:	N:6 403 725 / E:142 076 (SWEREF 99 12 00)
Uppdragsgivare:	Göteborgs Stad/Kretslopp och vatten
Grävningssorsak:	Ledningsdragning
Grävningstinstitution:	Göteborgs stadsmuseum
Datum för undersökning i fält:	2018-10-23--2018-10-26
Undersökt yta:	20 000 m ² (exploateringsområdet), Ca 250 m ² (schakt)
Antal arkeologtimmar i fält:	64
Platsledare:	Ulf Ragnesten
Övriga deltagare i fält:	Karolina Kegel
Inventariernr GSM:	GSMA:180009



Figur 1. Utredningens plats på Hisingen i Göteborg markerat med ring på Blå kartan, skala 1:100 000.



Figur 2. Utredningens sträckning (rödmarkerad) norr om Björlandavägen och söder om Osbäcken. De tre närmaste kända fornlämningarna är angivna med nummer. Övriga blåmarkerade områden är närbelägna fornlämningar.

INLEDNING

Göteborgs stadsmuseum utförde under fyra arbetsdagar i oktober 2018 en arkeologisk utredning i östra delen av Björlandadalgången på västra Hisingen. Orsaken var att man skulle bygga ut en vatten- och avloppsledning. Utredningen utfördes av två arkeologer samt en grävmaskinist med en 6 ton stor grävmaskin.

TOPOGRAFI OCH FORNLÄMNINGSMILJÖ

Följande beskrivning av kulturlandskapet i östra delen av Björlandadalgången är hämtad ur Göteborgs stadsmuseums rapport "Björlanda. Uppdatering av natur- och kulturvärden" (Nilsson, Nordström, Ragnesten 2011):

Det forntida kulturlandskapet i Osbäckens dalgång präglas av kontinuitet. Där finns stenåldersboplatser liksom fornlämningar från brons- och järnåldern. Fornlämningarna ligger framförallt i slutningarna upp emot bergsområdena som begränsar dalgången. Det gäller såväl stenåldersboplatserna som gravarna från brons- och järnålder. Den välkända gånggriften i Lexby (Björlanda 190), i södra delen av dalgången, är från yngre stenålder. Det är den enda bevarade gånggriften i Göteborg. I folkmun har den blivit kallad Kung Östens grav. Gånggriften är främst kända från Falbygden i Västergötland. Gånggriften i Lexby ligger i en 10 m stor jordhög som är ca 1 m hög. Själva gravkammaren är uppbyggd av klumpstenar som delvis är synliga. Gånggriften är inte undersökt. Runtomkring gravbyggnaden ligger även en boplat. Gravfält finns i närheten av Östergärdes gamla byplats i dalgångens östligaste del. Gravfält med synliga högar och stensättningar brukar tillhöra mitten och senare delen av järnåldern (ca 400-1000 e.Kr.).

Under senare år har det framkommit att det finns flera järnåldersboplatser på de små höjdryggarna alldeles söder och norr om Osbäcken. På flera platser här ligger koncentrationer av boplatser från brons- och järnålder. Högre upp i landskapet ligger stenåldersboplatserna, som en gång i tiden låg vid stranden när havsytan låg 15-25 m högre än idag. Norr om Osbäcken har man även påträffat några områden med fossil odlingsmark. En särskilt iögonfallande fornlämning söder om Osbäcken utgör domarringen i Trulsegården (Björlanda 1). Domarringen ligger i ett dominant läge i landskapet. Idag är området igenväxt och utsikt saknas. Domarringen är en grav från järnåldern men har i folktroen satts i samband med rättsskipning.

Huvuddelen av bebyggelsen inom området uppfördes troligen i samband med laga skifte omkring 1840 då Hovgårdens och Lexbys byar skiftades ut. Gårdarna utefter Björlanda Lexbyväg bildar ett mycket välbevarat stråk av utskiftade gårdar längs den öppna dalgången runt Osbäcken. Marken är fortfarande brukad och omfattar även en mängd kulturbärande landskapselement såsom stengärdesgårdar, odlingsrösen och dammar. Den rumsliga strukturen är oförändrad sedan laga skifte,

det gäller såväl bebyggelsens placering som ägo gränser och den öppna markens arrondering.

Den planerade Va-ledningen som var föremål för denna utredning gick i ett landskap som sedan länge varit fullåkersbygd. På följande figur (3) visas den planerade ledningen lagd på den äldsta kartan över området, som är från 1757.



Figur 3. Den planerade Va-ledningen utträd på storskifteskarta från 1787 över Södra Lexby. Gula och gröna områden är åker- och ängsmark.

UTSEENDE FÖRE UNDERSÖKNING

Området som var föremål för arkeologisk utredning utgjordes av fullåkersbygd (figur 3-4). Åkrarna avbröts endast av några gärdesgårdar och diken samt Allebyvägen. Vid utredningstillfället växte det gräs på alla åkrar. Ingen åker var plöjd. All mark sluttade svagt ned åt Osbäcken i norr. Höjdskillnaden på det kilometerlånga utredningsområdet var endast 16-18 m över havet.

TIDIGARE FYND OCH UNDERSÖKNINGAR

Flera partier av utredningsområdet har även tidigare utretts arkeologiskt. Ett mindre parti i den östligaste delen av området grävdes i samband med anläggandet av naturgas i början på 2000-talet. Enstaka flintor och en bit slagg var allt som då hittades (Nieminen 2004, s 10-11).

År 2004 gjordes en utredning i området då man påträffade fornlämningarna Björlanda 468 och 469, belägna strax norr om Björlandavägen (jämför figur 2). Vid detta tillfälle grävdes ett flertal schakt i fullåkersbygden nära Osbäcken, men de



Figur 4. Utredningsområdet bestod av fullåkersbygd. Foto från Allebyvägen mot sydost.

flesta togs upp på de högre terrängpartierna nära Björlandavägen (Rudd 2004). Även år 2015 gjordes en arkeologisk utredning i området. Orsaken var att man planerade att bygga om Hisingsleden och vägkorsningen Hisingsleden/Björlandavägen. Schakt drogs även då i fullåkersbygden ett stycke från Osbäcken, norr om Björlandavägen. Inga nya fornlämningar påträffades där (Kegel 2015).

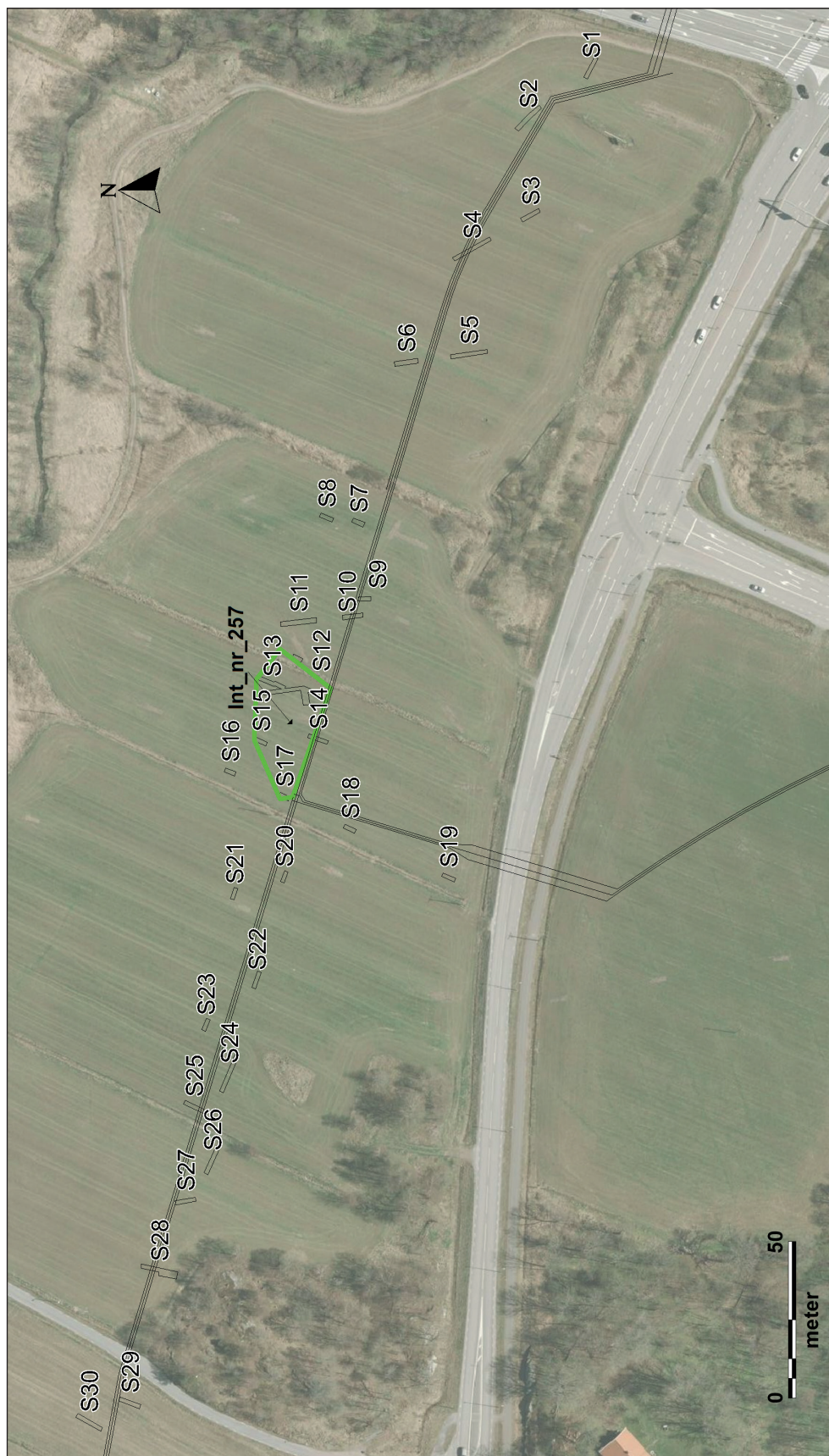
UNDERSÖKNINGSMETOD

Vid den arkeologiska utredningen som här är aktuell upptogs schakt med en gräv-maskin i fullåkersbygden söder om Osbäcken. Schakten grävdes på ett område som sträckte sig 10 m åt båda hållen vinkelrätt från den planerade Va-ledningen, det vill säga på en bredd som motsvarade 20 m. Schaktens djup varierade men de behövde sällan grävas djupare än ca 0,4 m. Fynd och anläggningar dokumenterades. Där fornlämningar misstänktes grävdes schakten tätare för att förbättra bedömningen och eventuellt avgränsa fornlämningarna inom exploateringsområdet. Schakt och anläggningar mättes in med GPS.

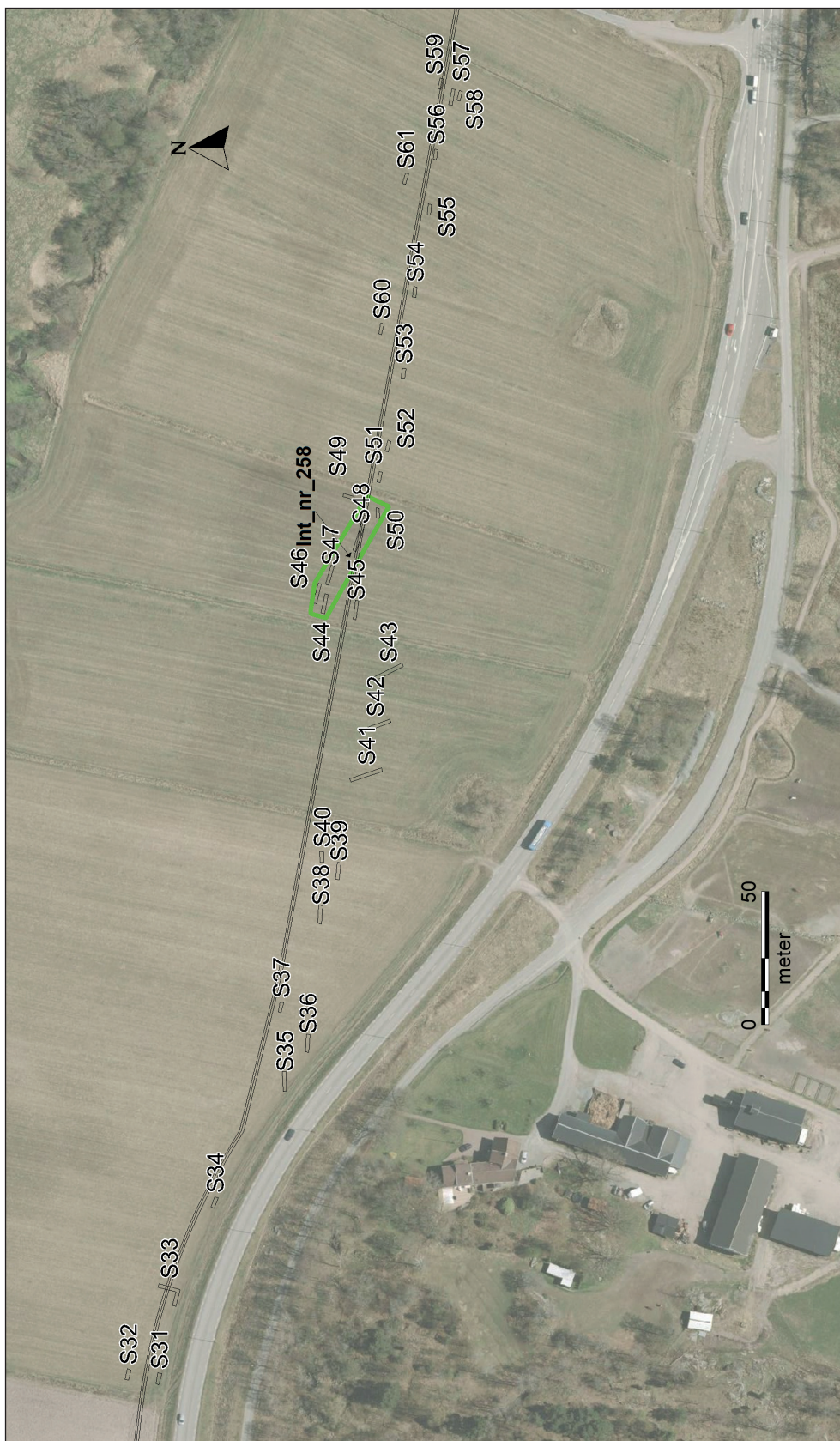
Vädret var gynnsamt under utredningens gång. Endast en dag var det kraftigt regn, men detta påverkade inte det arkeologiska arbetet.

NATURVETENSKAPLIGA BESTÄMNINGAR

Inga naturvetenskapliga analyser gjordes inom ramen för den arkeologiska utredningen.



Figur 5. Schaktens läge längs den planerade Va-ledningen på utredningsområdets östra del. Nypåträffad lämning med Internnummer 257 markerad med grönt.



Figur 6. Schaktens läge längs den planerade Va-ledningen på utredningsområdets västra del. Nypåträffad lämning med Internnummer 258 markerad med grönt.

GRÄVNINGSIAKTTAGELSER

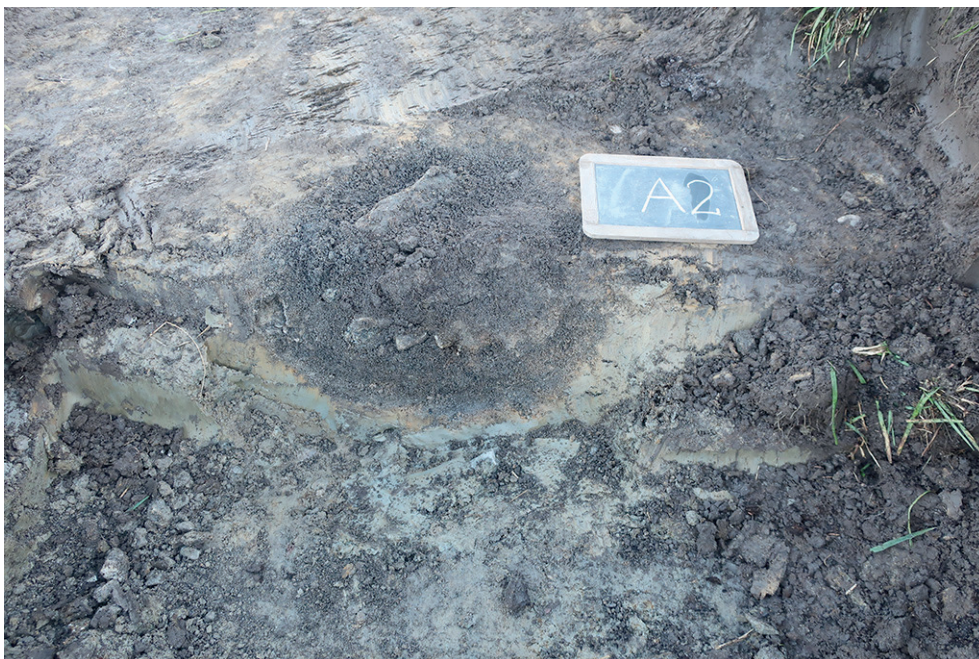
Sammanlagt grävdes 61 schakt vid utredningen. De grävdes inom en yta som var ca 1 km lång och 20 m bred, det vill säga på en yta som extensivt motsvarade 20000 m². Schaktens läge visas på figur 5 och 6. Schaktbeskrivningar återges i bilaga 1. Anläggningar som hittades redovisas i bilaga 2.

Sammantaget kan sägas att den utan jämförelse vanligaste markstratigrafin bestod av ett 0,2-0,4 m tjockt matjordslager och därunder ett lager lera. Leran betraktades som naturlig mark under vilken inga kulturhistoriska lämningar kunde finnas, i synnerhet inte på dessa "låga" nivåer över havet. Denna kvartärgeologiska tes kan utläsas av geolog Tore Påsses undersökningar (Påsse 2001). Det fanns följaktligen inte några lämningar som kunde ha blivit överlagrade av lera under den postglaciala transgressionen.

Vid två platser längs den kilometerlånga sträckan påträffades påtagliga lämningar av kulturhistorisk art. Den ena platsen var kring schakten 13, 14, 15 och 17. Den kallades "Internnummer 257". Här identifierades en hägnad (A1) i S13. Anläggningen var synlig till 10 m längd. Spåren av den iakttogs i leran under matjorden (figur 7). I hägnadens fortsättning fanns ett större stolphål (A2, figur 8). Alldeles vid sidan av hägnaden fanns ytterligare ett större stolphål (A3, figur 9). Halva stolphålet undersöktes men inga fynd påträffades. Anläggningen var 0,25 m djup.



Figur 7. Hägnaden i schakt 13 syntes som en rad med tätt satta kähphål. Foto mot väster.



Figur 8. Större stolphål (A2) i hägnadens sträckning. Foto mot norr.



Figur 9. Stolphål (A3) alldeles vid sidan av hägnaden. Foto mot norr.

Den andra platsen där en kulturhistorisk lämning påträffades var kring schakten 44, 46, 47, 48 och 50. Denna plats benämndes "Internnummer 258". Den innehöll rester av ett lerigt kulturlager, oftast endast 0,05 m tjockt (figur 10). I lagret fanns enstaka slagna flintor samt ett stolphål eller en mindre grop (A4). Halva gropen undersöktes men inga fynd påträffades. Gropen var 0,22 m djup.



Figur 10. Ett tunt lerigt kulturlager syntes som en svart strimma under matjorden. Foto mot norr.

FYNDBESKRIVNING

Fynd påträffades i 13 av de 61 schakten vid utredningen. Enstaka flintor finns ingen anledning av omtala vidare (alla fynd nämns i schaktbeskrivningarna, bilaga 1), däremot de fynd som hittades vid de nypåträffade lämningarna som ovan kallats Internnummer 257 och Internnummer 258. Vid den förstnämnda framkom tre flintavslag, ett avslag med tillslagningskant och ett avslag med tillhuggning. Vid den sistnämnda lämningen framkom fyra flintavslag.

Inga fynd har tagits tillvara.

DATERING OCH TOLKNING

Samtliga fynd och lämningar som påträffades vid den arkeologiska utredningen torde vara från tiden efter den postglaciala transgressionen att döma av höjden över havet. De torde inte vara äldre än 3000 f.Kr. enligt Påsses strandförskjutningskurva (Påsse 2001).

Internnummer 257 som utgör en hägnadslämning, kan tillhöra bronsålder, men det är en mycket osäker datering. Erfarenheten säger dock att det var vanligt med aktivitet på lermarkerna i Göteborgsområdet under denna tid. Flintan på platsen skulle också kunna vara från den tiden.

Internnummer 258 utgjorde en tunn kulturlagerrest, ett stolphål eller en grop samt några flintavslag. Denna plats är så kraftigt påverkad av lång tids plöjning att dess ursprungliga funktion inte går att bestämma. Dateringen är också mycket osäker, men det är sannolikt att den tillhör slutet av stenåldern eller bronsåldern.

ANTIKVARISK BEDÖMNING

Internnummer 257, som utgör en hägnad, är av så sällsynt slag i västsvensk förhistoria att den bör betraktas som fornlämning och inte enbart övrig kulturhistorisk lämning, vilket Riksantikvarieämbetets lämningstyplista annars rekommenderar för denna typ av lämning. Däremot anses Internnummer 258 vara just en övrig kulturhistorisk lämning, då den endast utgörs av en kraftigt skadad kulturlagerrest.



Figur 11. Utredningsgrävning i kulturlandskapet i Björlandadalgången. Foto mot nordost.

LITTERATUR

Andersson, Stina, Rex Svensson, Karin och Wigforss, Johan. 1978. Sorterings-schema för flinta. *Fyndrapporter 1978*, s. 215-252.

Kegel, Karolina. 2015. *Utredning längs Hisingsleden*. Arkeologisk rapport från Göteborgs Stadsmuseum 2015:7.

Nieminen, Johannes. 2004. *Naturgasledning från Rya till Stenungsund. Arkeologisk utredning-etapp 2. Hisingsdelen från Rya till Gullö. Utredning Göteborgs kommun*. Arkeologisk rapport från Göteborgs Stadsmuseum 2004:53.

Nilsson, Hannes, Nordström, Karin, Ragnesten, Ulf. 2011. *Björlanda. Uppdatering av natur- och kulturvärden*.

Påsse, Tore. 2001. *An empirical model of glacio-isostatic movements and shore level displacements in Fennoscandia*. SKB R-01-41. Swedish Nuclear Fuel and Waste Management Co. Stockholm 1-59.

Rudd, Petra. 2004. *Nya boplatser vid Björlandavägen*. Arkeologisk rapport från Göteborgs Stadsmuseum 2004:43.

BILAGA 1. Schaktbeskrivning

Schaktnr	Lagerbeskrivning (cm)	Fynd/anläggningar	Kommentar
1	0-20 Matjord 20- Sandig lera		
2	0-30 Matjord 30- Grusig lera. Sandiga/grusiga linser direkt under matjorden.	2 flintavslag	
3	0-25 Matjord 25- Lera		
4	0-20 Matjord 20- Lera		
5	0-25 Matjord 25- Lera		
6	0-25 Matjord 25- Lera		
7	0-35 Matjord 35- Lera	1 avslag med tillslagningskant	
8	0-55 Matjord 55- Lera		Schaktet stört. Ej grävt till botten av matjorden.
9	0-20 Matjord 20- Lera/grus		
10	0-20 Matjord 20- Lera/grus		
11	0-30 Matjord 30- Påförd lera och grus/sand		Hela schaktet stört. Troligen en ledning.
12	0-25 Matjord 25- Lera med stenar	1 flintavslag	Stört.
13	0-20 Matjord 20- Lera	Anläggningar påträffade (A1-A3). 2 flintavslag i schaktet.	Internnummer 257
14	0-20 Matjord 20- Lera		Internnummer 257
15	0-25 Matjord 25- Grusig/stenig lera. Linser med grus.	1 avslag med tillslagningskant	Internnummer 257
16	0-35 Matjord 35- Lera, grusig/stenig		

17	0-35 Matjord 35- Lera med gruslinser	1 avslag med tillhuggning.	Påförd lera under matjorden. Internnummer 257
18	0-30 Matjord 30- Lera med något grusinslag		
19	0-25 Matjord 25- Lera		
20	0-25 Matjord 25- Lera		
21	0-20 Matjord 20- Lera		
22	0-25 Matjord 25- Lera		
23	0-20 Matjord 20- Lera		
24	0-20 Matjord 20- Lera	1 flintavslag	
25	0-25 Matjord 25- Lera, något sandig	1 övrig kärna	
26	0-25 Matjord 25- Lera		
27	0-20 Matjord 25- Lera		
28	0-25 Matjord 25- Lera		
29	0-25 Matjord 25- Lera		
30	0-20 Matjord 20- Lera		
31	0-20 Matjord 20- Grusig sand		
32	0-25 Matjord 25- Sandig lera		
33	0-25 Matjord 25- Sandig lera	1 avslag med retusch.	I schaktets S del kraftiga sandlin- ser.
34	0-25 Matjord 25- Lera		
35	0-20 Matjord 20- Lera		

36	0-25 Matjord 25- Lera	1 flintavslag	
37	0-30 Matjord 30- Lera		
38	0-25 Matjord 25- Lera		
39	0-25 Matjord 25- Lera		
40	0-25 Matjord 25- Lera		
41	0-30 Matjord 30- Lera	1 avslag med retusch	
42	0-25 Matjord 25- Lera	1 övrigt redskap, trekantigt med retuscher på två sidor.	
43	0-25 Matjord 25- Lera		
44	0-30 Matjord 30-35 Kulturlager 35- Lera		Internnummer 258
45	0-30 Matjord 30-35 Kulturlager 35- Lera		
46	0-25 Matjord 25-30 Kulturlager 30- Lera		Internnummer 258
47	0-30 Matjord 30-35/45 Kulturlager i V delen av schaktet 35/45- Lera		Internnummer 258
48	0-30 Matjord 30-35 Kulturlager 35- Lera	3 flintavslag fanns i kul- turlagret, som endast var 5 cm tjockt. Ett stolphål påträffades (A4)	Internnummer 258
49	0-30 Matjord 30- Lera		

50	0-30 Matjord 30-40 Kulturlager 40- Lera		Internnummer 258
51	0-30 Matjord 30- Lera		
52	0-35 Matjord 35- Lera		I schaktets V del finns en liten rest av kulturlager.
53	0-30 Matjord 30-40 Kulturlager 40- Lera		
54	0-25 Matjord 25- Lera		
55	0-25 Matjord 25- Lera		
56	0-25 Matjord 25- Lera		Störning längs med schaktet
57	0-25 Matjord 25- Lera	Kolfläck (A5)	
58	0-25 Matjord 25- Lera		
59	0-50 Matjord, understa 10 cm med kolstänk. Skärvig småsten (Utfyllnadslager ut mot bäckfåra. Troligen samband med A5). Ej grävt ned till lera.	Fynd av tegelkross och rödgods- skärva.	
60	0-30 Matjord 30- Lera		
61	0-20 Matjord 20- Lera		

BILAGA 2. Anläggningsbeskrivning

Anl-nr	Typ	Mått	Djup	Beskrivning
A1	Hägnad	Framtagen på 10 m längd		Ca 30 cm bred rad av käpphål, vilka är 6-10 cm i diameter.
A2	Stolphål	40 cm i dia- meter	25 cm	En sten 20 cm lång i ytan. Halva anläggningen undersöktes
A3	Stolphål	40 cm i dia- meter		Ligger i hägnaden. Enstaka min- dre stenar i ytan.
A4	Stolphål	35 cm i dia- meter	22 cm	Halva anläggningen undersöktes.
A5	Kollager	202 x 180 cm synligt i schak- tet. Fortsätter åt norr.		Innehåller små skärvstenar, 10- 20 cm stora. Sannolikt rester av ett ytfyllnads- lager från sen historisk tid. Hör ihop med lager i S59.

