

## **FORNLÄMNING ASKIM 227**

### **Arkeologisk förundersökning**

---

På uppdrag av Skanska Sverige AB utförde Göteborgs Stadsmuseum juni 1999 en arkeologisk förundersökning inom fornlämning RAÄ 227 i Askim socken. Förundersökningen syftade till att klarlägga fornlämningens utbredning, art och funktion. Den aktuella fornlämningen utgörs av en stenåldersboplats och är belägen inom fastigheten Hulan 4:96. Stenåldersboplatsens bedömdes troligen härröra från mesolitisk tid med hänsyn till den påträffade flintans art och omfattning.

#### **ADMINISTRATIVA UPPGIFTER**

Länsstyrelsens beslut nr:	220-8777-99
Uppdragsgivare:	Skanska Sverige AB
Läge:	Hulan 4:96 Askims socken, Göteborgs kommun
Ekonomisk karta:	7B1d = 7113
Koordinater i rikets nät:	X 6389,8 / Y 1269,3
Grävningssorsak:	Planerad bebyggelse på fornlämning
Grävningstinstitution:	Göteborgs Stadsmuseum
Grävningstid:	1999-06-18 - 1999-06-21
Yta:	21 000 m <sup>2</sup>
Antal arkeologitimmars i fält:	32
Antal maskintimmars i fält:	7
Platsledare:	Ulf Ragnesten
Övriga deltagare i fält:	Marita Larsson
Inventarienummer:	GSMA 990003

#### **TOPOGRAFI OCH FORNLÄMNINGSMILJÖ**

Boplatsen As 227 är belägen på en bergssluttning med uppväxt skog och med utsikt över havet i nordvästlig riktning (fig 3). Fornlämningsområdet sträcker sig från en nivå av ca 8 meter över havet och avtar på en höjd av ca 22 meter över havet. På de lägre partierna bestod marken av delvis sankt gräsytor, åkrar samt betesmark. På de högre partierna bestod terrängen av smala sluttande åkrar och små steniga ytor.

I närhet av boplatsen i nordöstlig riktning ligger ytterligare en stenåldersboplats, As 133 (fig 3). Vidare finns det två hållristningslokaler i närområdet (As 268 och As 269). Inom fastigheten Hulan 4:96 finns även äldre åkermark och sentida tegindelning.

## **TIDIGARE FYND OCH UNDERSÖKNINGAR**

Fornlämningen påträffades och registrerades i samband med Göteborgsinventeringen 1915. En del fynd ytplockades då på området, däribland ett tunt flintavslag med antydning till retusch samt övrigt tillslagen flinta.

## **MÅLSÄTTNING**

Syftet med förundersökningen var att fastställa fornlämningens utbredning och art med. Detta för att generera ett underlag för beslut vid en eventuell exploatering och vidare som underlag till undersökningsplan vid en eventuell slutundersökning.

## **UNDERSÖKNINGSMETOD**

Fornlämningen undersöktes med maskingrävda sökschakt samt med manuellt grävda provgropar. Sammantaget grävdes 16 sökschakt som vardera omfattade ca 1,20 x 6,0 m. Schakten placerades med hänsyn till terrängen och med ett intervall på ca 5 meter ifrån varandra (fig 4). Motivet bakom denna placering var att försöka kartlägga och avgränsa förhistoriska aktivitetsytor. Vidare grävdes 18 provgropar på de partier som inte var åtkomliga för grävmaskinen (fig 4). Storleken på dessa var ca 0.50 x 0.50 m med varierande djup.

## **GRÄVNINGS IAKTTAGELSER**

På nordöstra och södra delen av undersökningsområdet, den sankare och lägre delen av området, grävdes schakt 1-6 och schakt 13-16 (fig 4). Lagerföljden i ovan nämnda schakt bestod av förna som åtföljdes av ett lager med ca 30 cm matjord. Därunder framkom sand blandad med lerfläckar. Fynden i dessa schakt bestod av en övrig kärna, ett antal flintavslag, övrig flinta och tegel (se bilaga 1 och 2). Flera schakt var helt fyndtomma.

Schakt 7, 10 och 11 grävdes i nordöstlig riktning i bergets sluttning. I dessa framträdde ett ca 20-22 cm tjockt kulturlager med inslag av kol och mörkfärgningar. I dessa schakt påträffades en avslagsskrapa och en knacksten samt tioalet avslag .

De provgropar som grävdes uppvisade i stort samma lagerföljd. Majoriteten av provgroparna grävdes till ett djup av ca 30 cm. Större delen av undersökningens flintmaterial påträffades i provgroparna. Det utgjordes bl.a. av ett avslag med retusch och cirka trettio stycken avslag (se bilaga 2). Oftast låg flintorna i övergången mellan förna/humus lagret och sandlagret. Nedan följer en generell beskrivning av lagren i de olika provgroparna.

Generell lagerföljd i provgroparna (cm)	
0 – 10	Förna, humus
10 – 30	Sand, grus
30 -	Sand, lera

## **FYNDBESKRIVNING**

Det arkeologiska materialet som tillvaratogs bestod uteslutande av flinta förutom en knacksten i bergart. Inga typiska ledartefakter påträffades och därigenom kunde ingen närmare datering eller kulturgruppsbestämning av materialet företas. Bland redskapen av flinta fanns en avslagsskrapa A, ett avslag m retusch samt ett spån. Ganska rikligt med avslag påträffades – sammantaget 66 st (jämför bifogad fyndtsbell, GSMA 990003).

Större delen av materialet var påverkat av svallning eller vitpatinering. Detta faktum indikerar att materialet producerats under mesolitisk tid efter den postglaciala transgressionen eller vid stranden strax före eller efter transgressionen. Beträffande den övriga flintan så utgjordes den till större delen av bearbetade stycken. Den övriga flintan kasserades efter dokumentation.

## **TOLKNING OCH DATERING**

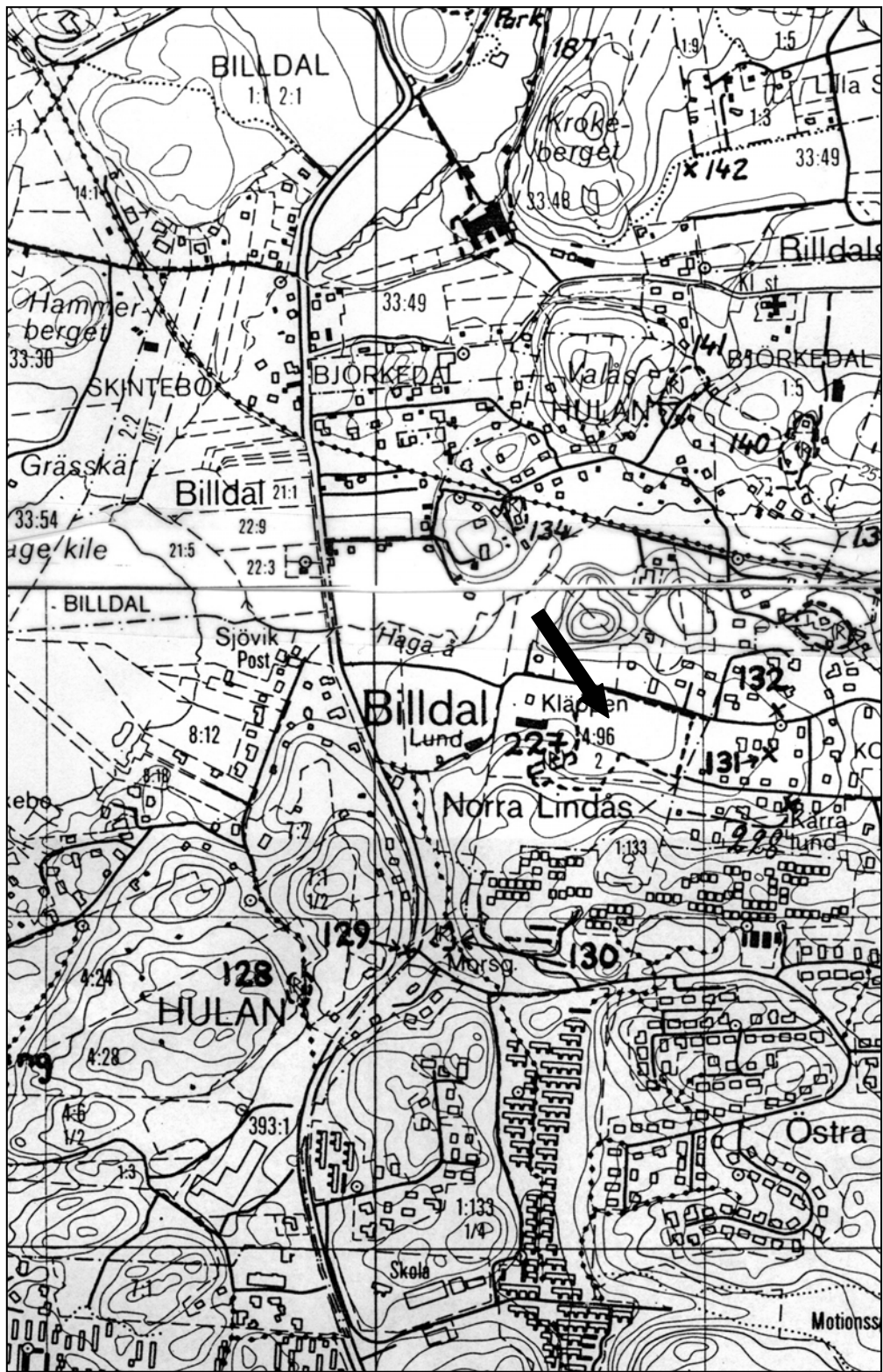
Innan förundersökningen startade var boplatssområdet As 227 känt som en till ytan omfattande fornlämning (fig 4). Vid förundersökningen framkom att boplatsen endast var belägen i en mindre östsluttning och var ca 20 x 100 m stor. Den östsluttande boplatssytan låg i ett större geografiskt perspektiv norr om ett större bergsområde i södra Askim, mellan ca 14-19 m över havet. Om boplatsen låg vid stranden under förhistorisk tid (ca 14 m över dagens strandnivå) kan den antingen tillhöra tiden före den postglaciala transgressionens maximum. Den tillhör då den s.k. Sandarnakulturen, närmare bestämt dess äldre del. Men nivån över havet gör det också möjligt att boplatsen utnyttjats efter transgressionen, när havsytan åter nådde 14 m-nivån. Detta var under senneolitisk tid eller äldre bronsålder. Svallning eller vitpatinering av fyndmaterialet tyder på att boplatsen användes under Sandarnatid, medan den mörka kulturlagret under matjorden och troligen en del av redskapen i samma lager antyder en användningstid till neolitikum/bronsålder.

## **ANTIKNARISK BEDÖMNING**

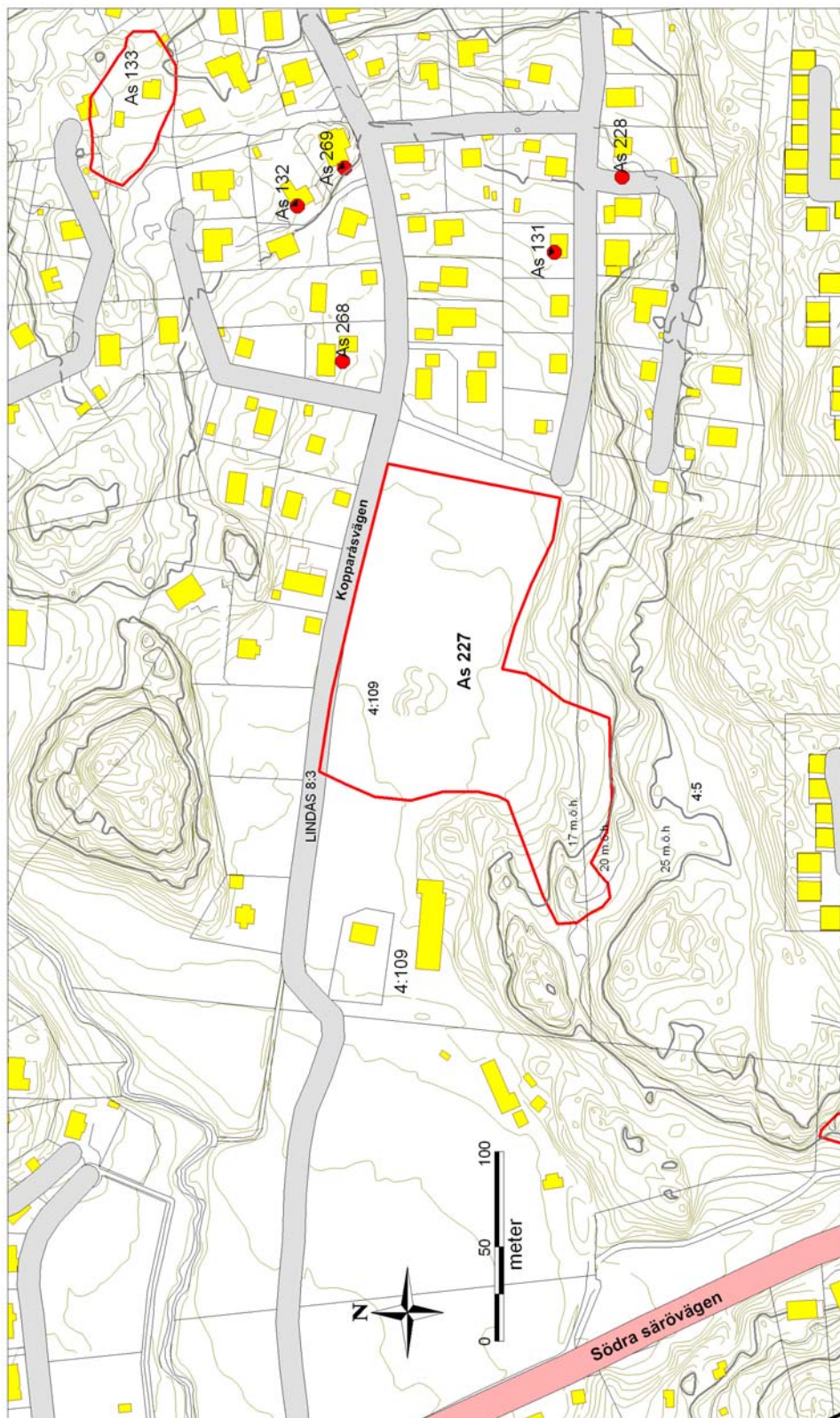
I och med denna förundersökning och byggnation på platsen kan fornlämning As 227 betraktas som färdigundersökt och borttagen ur vetenskaplig synpunkt.



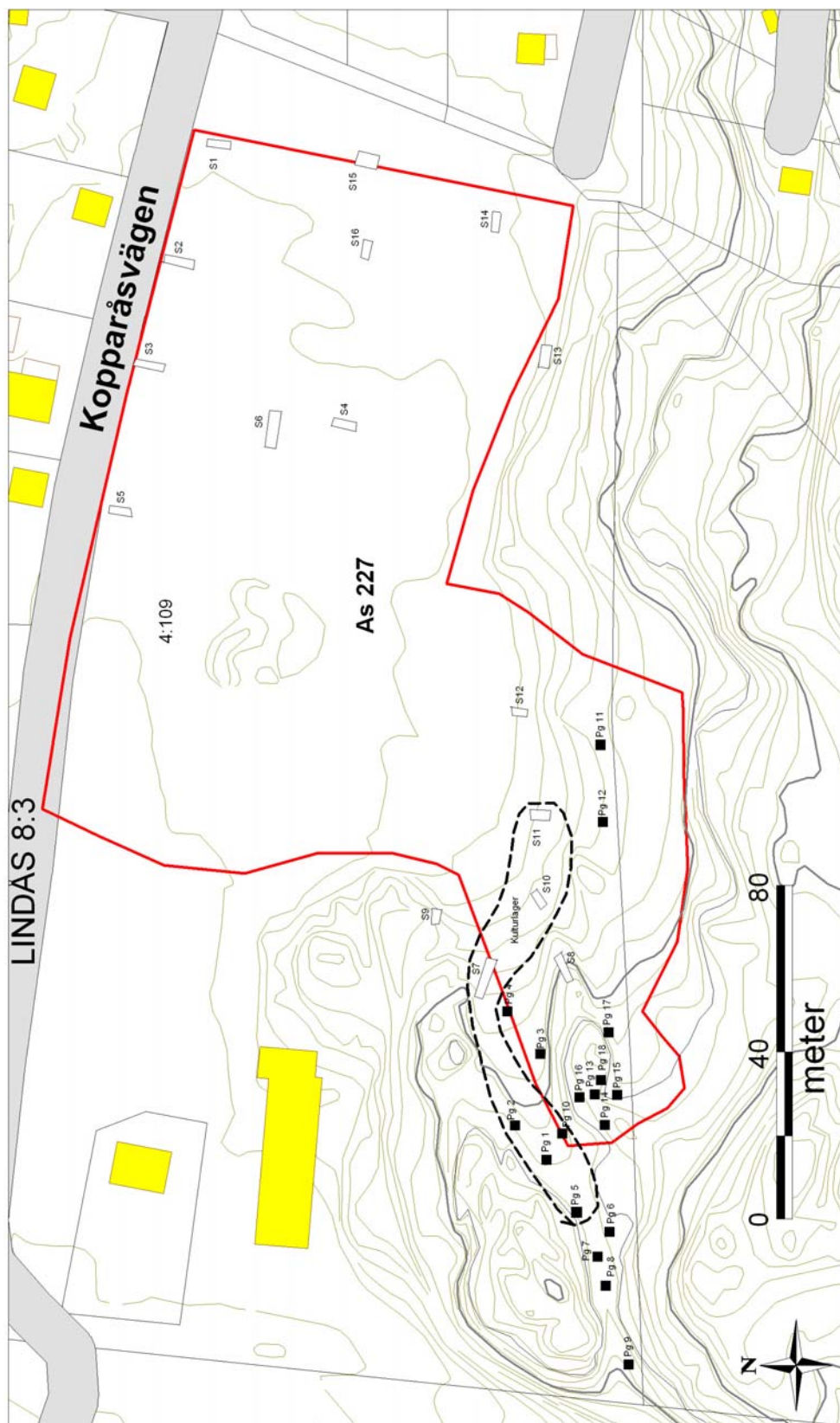
Figur 1. Topografisk karta med undersökningsområdet markerat. Skala 1:100 000.



Figur 2. Ekonomisk karta med berörd fornlämning markerad.



Figur 3. Översikt över närområdet med fornlämningar och höjdkurvor.



Figur 4. Detaljplan över sökschakt och provgropar samt kulturlagrets utbredning.

## Bilaga 1. As 227 – Sammanfattningstabell, fynd

	St		St
Skivyxa		Avslagsskrapa	1
Skivmejsel		A. Enkel.	
Kärnyxa		B. Dubbel	
Slipad yxa - Mejsel		Skedskrapa	
A. Spetsnackig		Kniv	
B. Spetsnackig, förarbete		Stickel	
C. Tunnackig		Spån med inhak	
D. Tunnackig, förarbete		Avslag med inhak	
E. Tjocknackig		Spån med retusch	
F. Tjocknackig, förarbete		Mikrospån med retusch	
G. Håleggad		Avslag med retusch	1
H. Håleggad, förarbete		Kärnborr	
I. Tunbladig		Stycke med tillhugning	
J. Tunbladig, förarbete		Kombinerat redskap	
K. Yxa med utsvängd egg		Knacksten	1
L. Yxa med utsvängd egg, förarbete		Övrigt redskap	
M. Yxa av obestämbart typ		Plattformsjärna	
N. Yxa av obestämbart typ, förarbete		A. Konisk kärna med en plattform	
O. Mejsel		B. Kölformig kärna med en plattform	
P. Mejsel, förarbete		C. Övrig kärna med en plattform	
Q. Fragment av slipad yxa/mejsel		D. Ensidig kärna med två motstående plattformar	
R. Avslag av slipad yxa/mejsel		E. Cylindrisk kärna med två motstående plattformar	
Mikrolit		F. Övrig kärna med två eller flera plattformar	
A. Lancett		Bipolär kärna	
B. Segment		Övrig kärna	1
C. Trekant		Kärnfragment	
D. Trapets		A. Plattformsavslag	
E. Rektangel		B. Sidofragment	
F. Rombisk		C. Ryggspån	
G. Övrig mikrolit		Mikrospånjärna	
Hullingspets		A. Konisk mikrospånjärna med en plattform	
Eneggad spets		B. Handtagsjärna med en plattform	
Tväreppad spets		C. Övrig mikrospånjärna med en plattform	
Tångspets		D. Cylindrisk mikrospånjärna med två plattformar	
Spånspets med tånge		E. Övrig mikrospånjärna med två plattformar	
A. Becker typ A		F. Fragment av mikrospånjärna	
B. Becker typ B		Mikrosticket	
C. Becker typ C		Spån	1
D. Becker typ D		Korta spånfragment	
Flathuggen spets		Mikrospån	
A. Med tånge		Avslag	66
B. Utan tånge		Splitter	
Borrspets		Övrig flinta	63
Övrig retuscherad spets			
Dolk		<b>ÖVRIGT</b>	<b>Gr</b>
Skära		Tegel	48
Flathugget redskap av obestämd typ		Keramik	5
Eldslagningssten		Keramik, glaserad	5
Spånkrapa		Kvarts	11
A. Enkel		Järn	9
B. Dubbel		Skiffer	3
Rundskrapa			



## Bilaga 2. As 227 - Fyndtabell- Flinta

Invent.nr	Område	Redskap, kärnor, spån	Avslag		Övrig	
			st	g	st	g
990001:						
1	schakt 1	Övrig kärna 1 st 50 g				
2-3	schakt 1		3	15	6	95
4-5	schakt 2		2	13	2	74
6-7	schakt 3		2	4	2	18
8	schakt 4		1	8		
9	schakt 5		3	15		
10	schakt 7	Avslagsskrapa A 1 st 4 g				
11	schakt 7	Knacksten 1 st 165 g				
12-13	schakt 7		12	75	11	232
15	schakt 15		1	115		
16	schakt 16		1	4		
17	pg 1	Spån 1 st 10 g				
18-19	pg 1		8	70	5	10
20	pg 2				5	62
21-22	pg 3		1	3	3	32
23	pg 4		1	13		
24-25	pg 5		10	52	12	73
26-27	pg 6		2	6	6	45
28-29	pg 7		3	7	2	31
30-31	pg 13		2	39	3	34
32	pg 14	Avslag med retusch 1 st 6 g				
33-34	pg 14		4	12	2	39
35-36	pg 15		1	15	1	9
37-38	pg 16		7	18	3	78
39	pg 18		2	36		