

Göteborgs stadsmuseum
Arkeologisk arkivrapport

Nr 1985:1

RAPPORT ÖVER ARKEOLOGISK UNDERSÖKNING
DEL AV FORNLÄMNINGEN TO 210
BOPLATSOMRÅDE

(av Curry Heimann)

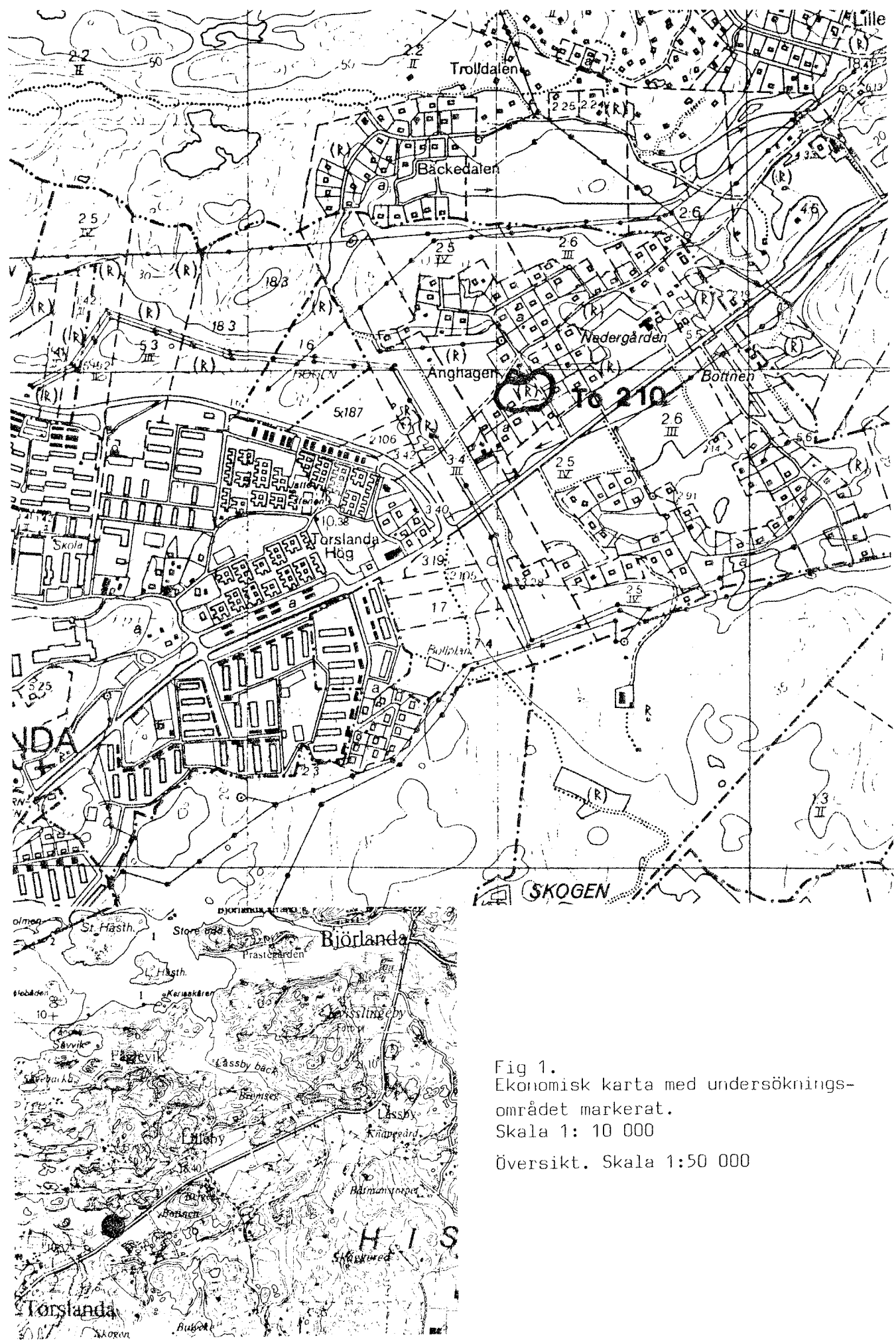


Fig 1.
 Ekonomisk karta med undersöknings-
 området markerat.
 Skala 1: 10 000
 Översikt. Skala 1:50 000

RAPPORT ÖVER ARKEOLOGISK UNDERSÖKNING AV DEN DEL AV
FORNÄMNINGEN TO 210 SOM ÄR BELÄGEN INOM FASTIGHETEN
TORSLANDA 2:88, GÖTEBORGS KOMMUN. (*Länst. Måstäm. nr 11.391-334-85*)

Fornlämningen To 210, Torslanda socken är belägen ca 1,2 km NÖ om Torslanda kyrka. Platsen är tidigare provundersökt och betecknad som "boplatsområde, stenålder och gravar järnålder" (Klasson 1983). Fornlämningen berördes också vid schaktningsarbeten för VA-ledningar, då provgropsundersökning och schaktningsbevakning av Göteborgs arkeologiska museum genomfördes. (Heimann 1985)

Den nu aktuella undersökningen genomfördes av Göteborgs arkeologiska museum under tiden 13-20 juni 1985. Undersökningen föranleddes av husbyggnation på fastigheten Torslanda 2:88.

LÄGE

Boplatsen ligger i en sydsluttning och genomkorsas av en mindre väg (Ånghagsvägen) i N-S riktning. Vägen delar boplatsen i en västlig och en östlig del, den nu företagna undersökningen berörde endast den östra delen. Den delen av boplatsen som undersöktes låg mellan 18-21 m ö h. (Fig 1, 2)

Området har tills nu varit uppodlat. Fastigheten är omgiven av villa- och fritidsbebyggelse. I anslutning till Ånghagsvägen förekommer enstaka lövträd och buskage. Strax norr om nu undersökt område ligger berg i dagen.

TIDIGARE UNDERSÖKNINGAR

Tidigare undersökningar har påvisat förekomsten av ett keramikförande kulturlager i boplatsens södra del och förekomsten av överlagrat fyndlager i boplatsens mellersta delar. I kulturlagret har även en härd och flera sotfläckar framkommit. Kulturlagrets tjocklek varierade från 0,05 m till upptill 0,5 m.

UNDERSÖKNINGEN

Den nu aktuella undersökningen hade som syfte att avgränsa kulturlagret och om möjligt närmare datera det samma. Undersökningen genomfördes med små tids- och kostnadsmarginaler vilket begränsade möjligheterna att på ett tillfredsställande sätt angripa målsättningarna.

Efter ytplockning (vilket även gjorts 1982, se Klasson 1983), avbanades ca 250 kvm i fastighetens norra halva del med hjälp av schaktmaskin. Vid avbaningen framkom 2 härdar och flera mörkfärgningar med sot och kol. Härdarna fick beteckningen A1 och A2, två mörkfärgningar var så väl avgränsade att de fick beteckningarna A3 och A4. På schaktplanen har dessutom ett större område, A5, med inslag av mörka fläckar, keramik, bränd lera, flinta och skärsten markerats. På grund av tidsbrist undersöktes en



Neg. nr.
B 11650

Fastigheten 2:88 från söder.

Foto Curry Heimann



Neg. nr.
B 11651

Änl. 1 under framgrävning. Från väster.

Foto Curry Heimann

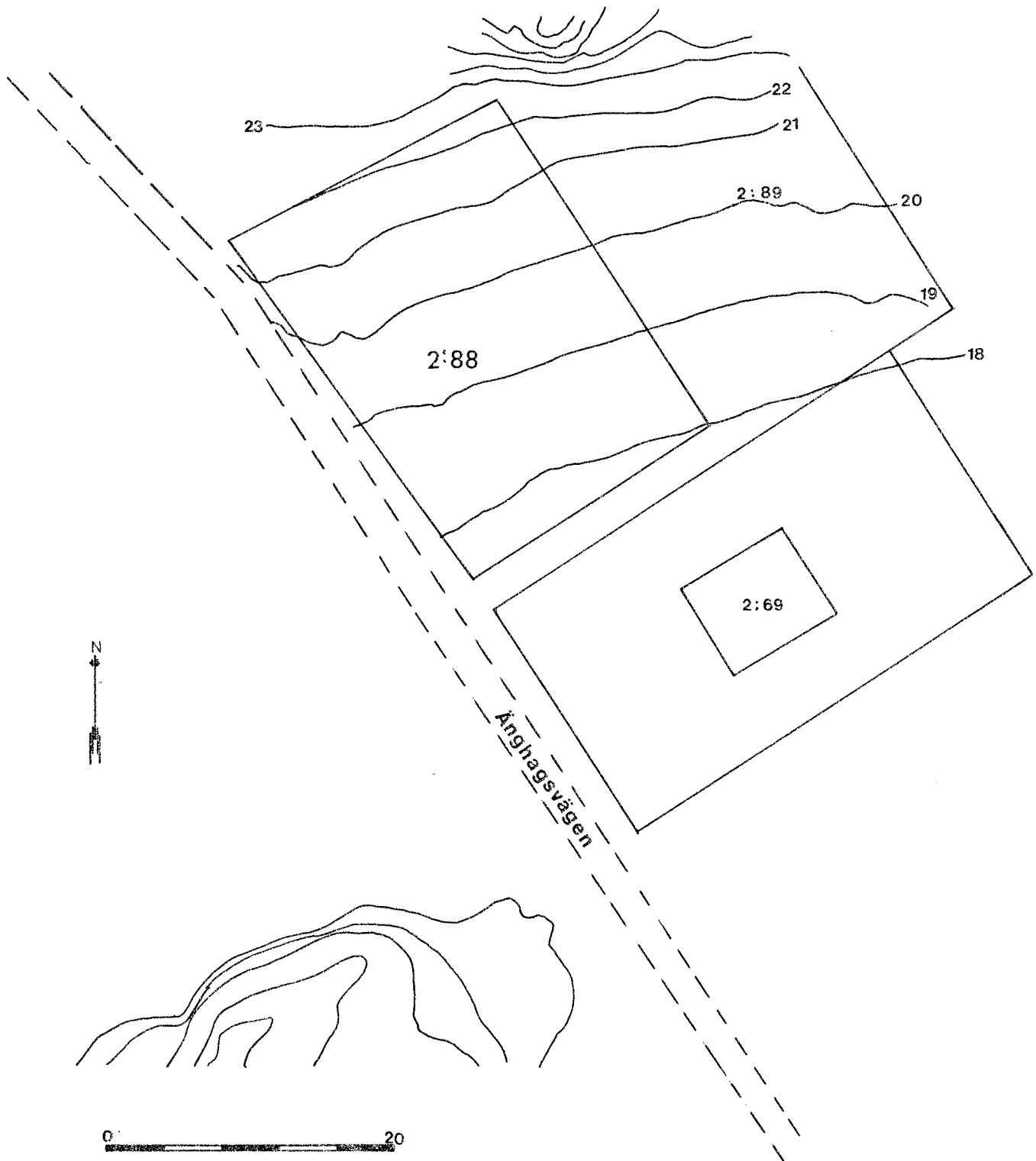


Fig 2.
To 210. Undersökningsområdet, tomt 2:88 markerad.

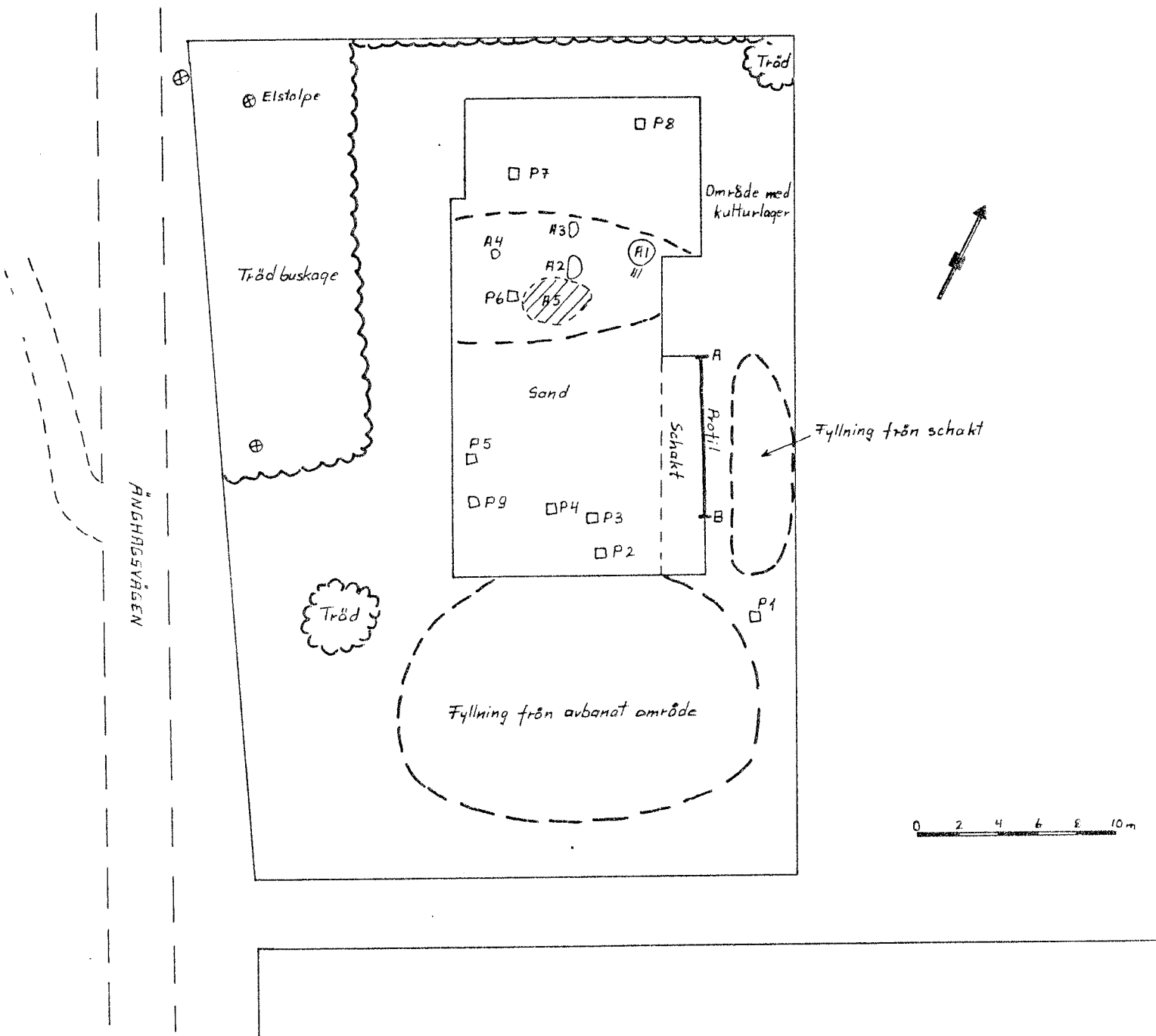


Fig 3.
To 210. Översiktsplan med schakt, provgropar och anläggningar markerade.

TECKENFÖRKLARING

- 1. Humus
- 2. Anl 6, mörkfärgning
- 3. Mörkfärgning
- 4. Grus
- 5. Sand
- 6. Grus
- 7. Smågrus
- 8. Klappersten
- 9. Lera

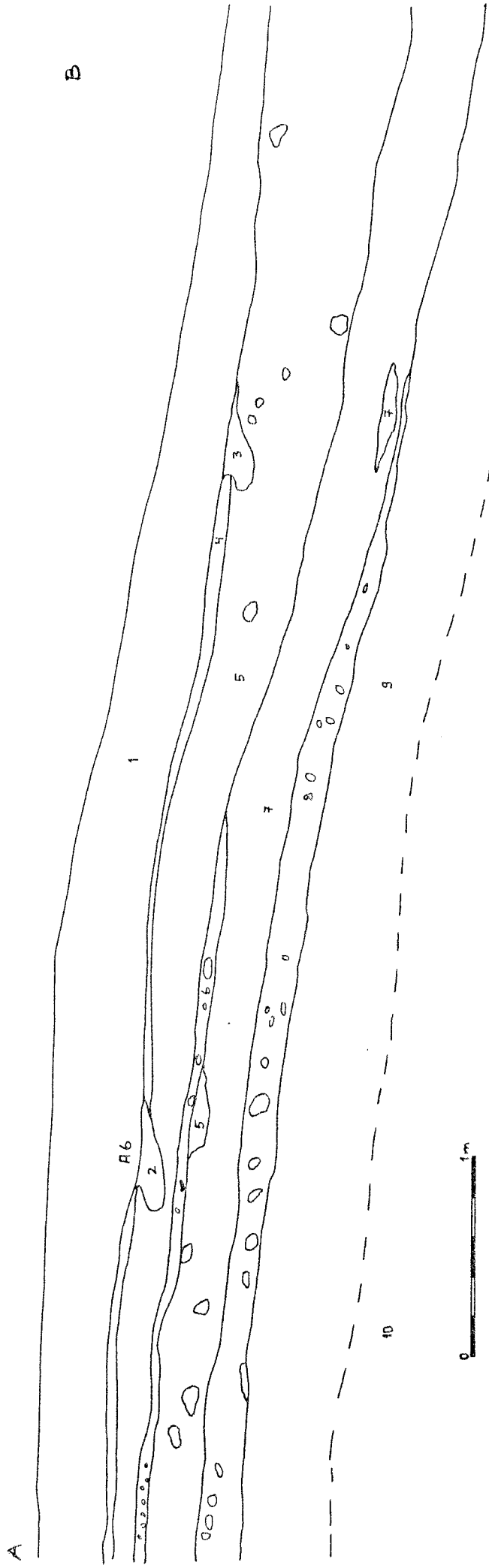


Fig 4.
To 210. Profil A-B.

hård noggrant, de övriga summariskt. Diameter och djup på anläggningarna fastställdes och en grov insamling av fynd gjordes. För att fastställa utbredningen av eventuellt kulturlager grävdes även 9 provgropar runt om de synliga anläggningarna. (Fig 3-4)

ANLÄGGNINGS- OCH PROVGROPSBESKRIVNING

Avbaningen påvisade en koncentration av kulturlager och anläggningar inom ett ca 10x6 m stort område (NÖ-SV) Keramiken var oornerad och var mestadels grovt magrad. Keramiken var ljusbrun-grå. Vid sidan av den avbanade ytan grävdes ett schakt längsmed sluttningen för att om möjligt få en strandprofil, eventuellt också med överlagrade fyndlager. Schaktet var ca 8 m långt och 1,3-1,7 m djupt.

Lagerföljden kan i stort beskrivas som humus - sand - grus - klappersten - lera. Det undre fyndlagret förekom i och ovanpå klapperstenslagret och bestod av flinta, såväl bearbetad som obearbetad. En mindre sotfläck kunde iakttagas i klapperstenslagrets underkant. (F 25).

Ur dateringssynpunkt skulle en eller flera C14 dateringar vara möjliga vilket ännu inte har kunnat realiseras. Fyndmaterialet ger en något divergerande dateringsbild. Kulturlagrets innehåll, anläggningarna och höjden över havet tyder på en datering mot slutet av stenåldern, troligen senneolitikum eller äldre bronsålder. Flintmaterialet innehåller dock föremålstyper, såsom mikrospånkärnor, som bör vara senmesolitiska. Det är inte uteslutet att senare tids uppodling har åstadkommit en uppblandning av fyndmaterialet liksom att kulturlagret kan tänkas ha påverkats av jordförflyttning i riktning nerför sluttningen. Detta tyder även de ställvis tämligen tjocka kulturlagren som framkom i boplatsens södra del vid undersökningen i samband med VA-schaktarbeten (Heimann 1985).

Det av sand och grus överlagrade fyndlagret är klart mesolitiskt. Bland fynden finns här bl a en spånkrapa förutom kärnor, spån, borr och avslag. (F 10, 20, 21, 23, 24 och 27).

Tidaholm 28 febr 1986

Curry Heimann

REFERENSER:

- Klasson, Ingela. Torslanda 210, Torslanda.
Boplatsområde, stenålder och gravar järnålder.
I: Fyndrapporter 1982, s 27-34. Göteborgs
arkeologiska museum, Göteborg 1983.
- Heimann, Curry. Rapport över schaktningsbevakning och
provundersökning av del av fornlämningen To 210,
Göteborgs kommun. Göteborgs arkeologiska
museums arkiv.

ANLÄGGNINGSBESKRIVNING TO 210.

- A 1. Härd, ca 1,5 m diam och 0,25 m djup. Rikligt med sot, kol och flinta varav en del brända. Dessutom ett knackstensfragment och bränd lera. Ca 400 g kol tillvaratogs. I härden förekom talrikt med skörbränd sten. (F 4, 14, 16, 26)
- A 2. Härd, ca 1 m diam och ca 0,2 m djup. Något mindre än A 1 men av samma karaktär. Enstaka kolbitar, keramik, bränd lera, kvarts och flinta insamlades. (F 11)
- A 3. Mörkfärgning, ca 0,5 m diam och 0,2 m djup. Sotig, talrikt med kol, något diffus i avgränsning. Flinta, kol, keramik och lerklining insamlades. (F 2, 12)
- A 4. Mörkfärgning, "stolphålsliknande", 0,2 m diam och 0,15 m djup.
- A 5. Område med mörka fläckar och kulturlager, 3 x 2 m, (ÖNÖ-VSV) stort, 0,15-0,3 m djup. Rikligt med flinta, enstaka skärvor av keramik och bränd lera samt ett knackstensfragment insamlades. (F 7)
- A 6. Härd i schaktprofil, ca 0,4 m diam och 0,2 m djup (mätt i profil). Rikligt med sot och kol. (F 13)

PROVGROPAR

- P 1. 0,5 m diam och 0,4 m djup (Inget kulturlager)
Humus 0,25 m (Utanför avbanat område)
Sand -
Enstaka fynd av flinta (F 17)
- P 2. 0,35 m diam och 0,3 m djup.
Kulturlager? 0,05 m med flinta och bränd lera
Sand -
- P 3. 0,35 m diam och 0,25 m djup
Sand -
- P 4. 0,3 m diam och 0,25 m djup
Strimor? av kulturlager (troligen för djupt avbanat)
Sand -
- P 5. 0,4 m diam och 0,4 m djup
Kulturlager 0,1 m
Sand -

- P 6. 0,45 m diam och 0,25 m djup
Kulturlager 0,02-0,03 m
Sand med smågrus -
- P 7. 0,4 m diam och 0,25 m djup
Inget kulturlager
- P 8. 0,5 X 0,4 m (Ö-V) och 0,3 m djup
Inget kulturlager, dock enstaka skörbrända stenar
- P 9. 0,4 m diam och 0,4 m djup
Kulturlager 0,1 m
Sand -

FYND

1. Ytplockning i avbanat område:

Avslag, flinta 6 st, 73 g
Mikrospån, flinta 1 st, 1 g

2. A3, svart fläck:

Avslag, flinta 1 st, 2 g
Övrig flinta 1 st, 2 g
Kol 11 st, 5 g
Keramik 5 st, 8 g
Lerklining 2 st, 1 g
(troligen avbruten till 2 delar)

3. Ytplockning i avbanat område, centrala delen:

Keramik, 1 st, 8 g
Borrspets, flinta 1 st, 17 g
Avslag, flinta 16 st, 183 g
Spån, flinta 2 st, 3 g
Fragment av mikrospånkärna? 1 st, 45 g
Lerklining 4 st, 6 g
Splitter, flinta 7 st, 4 g
Övrig flinta 9 st, 134 g

4. A1, härd:

Knacksten, fragment av 1 st, 178 g
Övrig kärna 1 st, 19 g
Spån, flinta 1 st, 3 g
Avslag, flinta 2 st, 49 g
Övrig flinta 5 st, 450 g (varav 1 bränd)

5. Ytplockning i avbanat område:

Avslag, flinta 3 st, 23 g (varav 1 bränd)
Övrig flinta 15 st, 530 g
Splitter 4 st, 2 g

12. A3

Keramik 3 st, 15 g
Bränd lera 3 st, 7 g
Kol 1 st, <1 g
Avslag, flinta 1 st, 1 g

13. A6. Härd i profilen:

Insamlat jordprov med kol m m, ca 800 g

14 A1:

Kol från bottenlager ca 220 g

15. Ytplockat i avbanat område, västra delen:

Keramik 1, st, 4 g
Spån, flinta 1 st, 1 g
Avslag, flinta 3 st, 40 g
Övrig flinta 24 st, 245 g

16. A1:

Kol ca 180 g

17. Provgrop 1:

Övrig kärna 1 st, 82 g
Avslag 1 st, 3 g
Övrig flinta st, 35 g

18. Övre fyndlager, schakt:

Övrig flinta 6 st, 175 g

19. Ytplockat i avbanat område:

Avslag, flinta 1 st, 30 g
Övrig flinta 1 st, 9 g

20. Mindre fyndlager, schakt:

Kärnfragment typ sidofragment, 1 st, 40 g
Avslag, flinta 3 st, 33 g

21. Undre fyndlager, schakt:

Borr 1 st, 38 g
Övrig flinta 23 st, 909 g
Splitter 5 st 3 g

22. (Ej angivet):

Avslag, flinta 9 st, 47 g
Avslag, flinta med retusch 1 st, 5 g
Spån, flinta 1 st, 1 g
Mikrospån, flinta 1 st, <1 g

23. Undre fyndlager, schakt:

Plattformskärna, typ övrig med 1 plattform 1 st
27 g
Avslag, flinta 4 st, 61 g
Övrig flinta 2 st, 33 g

24. Undre fyndlager, schakt:

Enkel spånkarapa 1 st, 4 g
Övrig kärna 1 st, 215 g
Spån, flinta 1 st, 2 g
Avslag flinta 14 st, 136 g
Övrig flinta 17 st, 492 g
Stycke med tillhuggning, av
bergart, 1 st 135 g

25. Sotfläck i schaktprofil, undre lager:

Jordprov ca 230 g

26. A1:

Bränd lera 2 st, 5 g
Avslag flinta, brända, 2 st 3 g
Plattformskärna, typ Övrig med 1 plattform,
1 st 92 g

27. Undre fyndlager, schakt:

Avslag, flinta 2 st, 30 g
Övrig flinta 7 st, 196 g