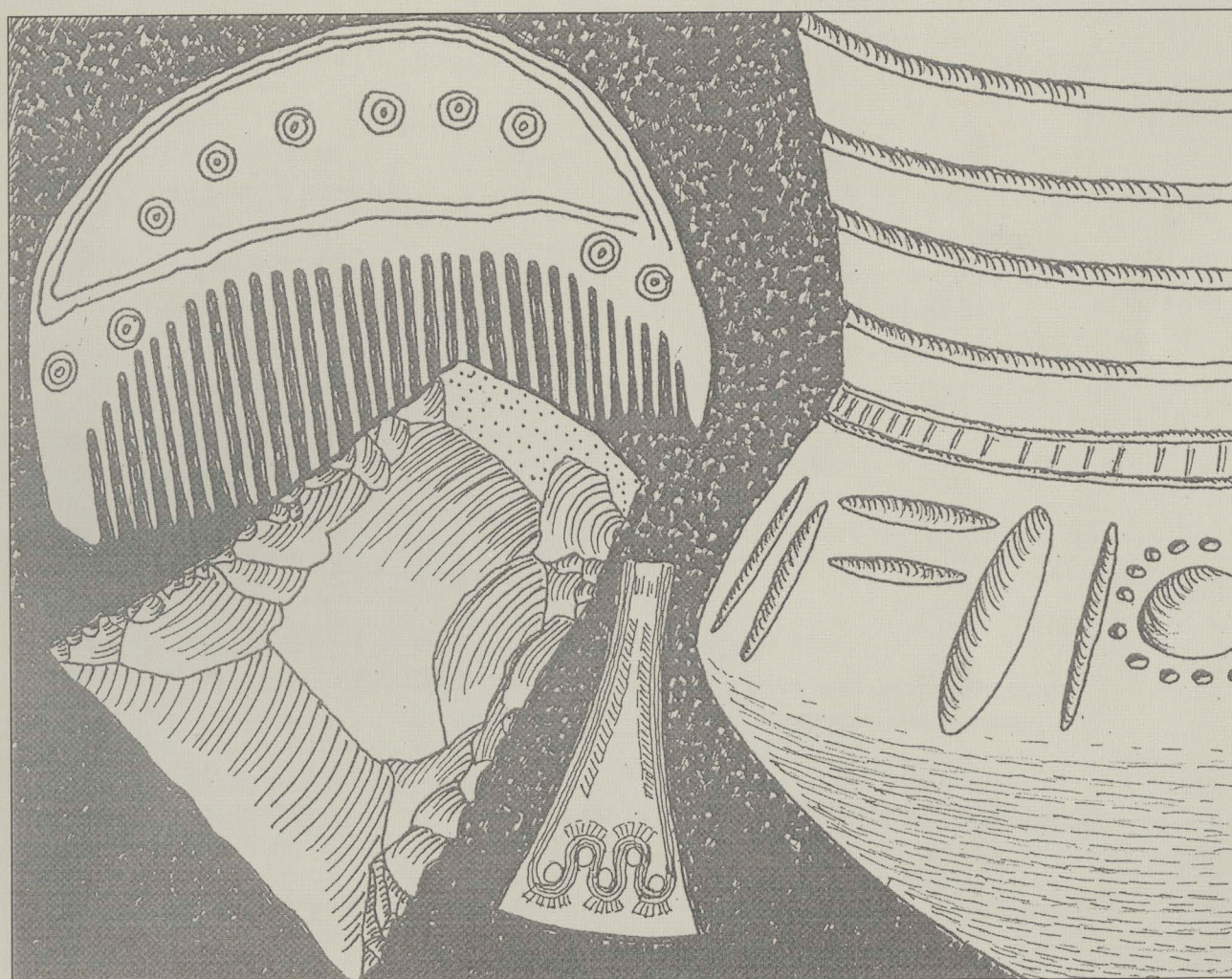


Avgränsning av gravfält i Säve

Säve 121 | Gravfält
Förundersökning | Göteborgs kommun

Petra Rudd



ARKEOLOGISK RAPPORT FRÅN
GÖTEBORGS STADSMUSEUM
ISSN 1651-7636

© Göteborgs Stadsmuseum 2004
Norra Hamngatan 12
411 14 GÖTEBORG
www.stadsmuseum.goteborg.se

REDAKTION
Magnus von der Luft
Johannes Nieminen
Ulf Ragnesten
Fredrika Ödlund

OMSLAGETS GRAFISKA FORM OCH LAYOUT
Mimmi Andersson
Teckning: Hans Dillner

TOPOGRAFISKA OCH EKONOMISKA KARTAN
© Lantmäteriverket. Medgivande 507-98-3211

KARTOR FRÅN STADSBYGGNADSKONTORETS DATABAS
© Göteborgs Stadsbyggnadskontor

FORNLÄMNING Säve 121

Arkeologisk förundersökning, gravar

Med anledning av planerad driving range till befintlig golfbana i Säve socken genomförde Göteborgs Stadsmuseum, på uppdrag av länsstyrelsen i Västra Götaland, en arkeologisk förundersökning. Den tänkta ytan för driving rangen ligger direkt öster och nordöst om fornlämning Sä 121, som utgörs av ett gravfält med fem resta stenar. På området har det tidigare varit ett sand- och grustag.

Vid förundersökningen, som inriktade sig på att söka rester av fornlämningen, påträffades inga säkra anläggningar eller fynd.

ADMINISTRATIVA UPPGIFTER

Länsstyrelsens beslut nr:	220-38075-2001
Uppdragsgivare:	Albatross golfbana AB
Läge:	Skogome 8:19, Göteborgs kommun
Ekonomisk karta:	7B2e =7124
Koordinater i rikets nät:	X 6412,56 / Y 1271,07
Grävningsorsak:	Anläggande av driving range
Grävningsinstitution:	Göteborgs Stadsmuseum
Tidpunkt för undersökning i fält:	2001-08-20 - 2001-08-21
Undersökt yta:	72 m ² , 60 löpmeter schakt
Antal arkeologtimmar i fält:	24
Antal maskintimmar:	12
Platsledare:	Mats Sandin
Övriga deltagare i fält:	Johan Ling
GSMA nr	-

TOPOGRAFI OCH FORNLÄMNINGSMILJÖ

Det undersökta området ligger i en svag västsluttning inom öster om fornlämningsområdet tillhörande Sä 121 som utgörs av ett gravfält med fem resta stenar. Ytan skärs idag av Lerbäcksvägen (fig.1 & 2).

Flera fornlämningar är belägna strax intill fornlämning Sä 121. Dessa utgörs bl.a. ett gravfält, Sä 122, som ligger ca 150 m nord om och Sä 146, en stensättning, belägen ca 300 m öster om den berörda ytan. Ca 400 m söder om Sä 121 ligger Sä 149 som är ett gravfält med 9 stensättningar samt en osäker domarring.

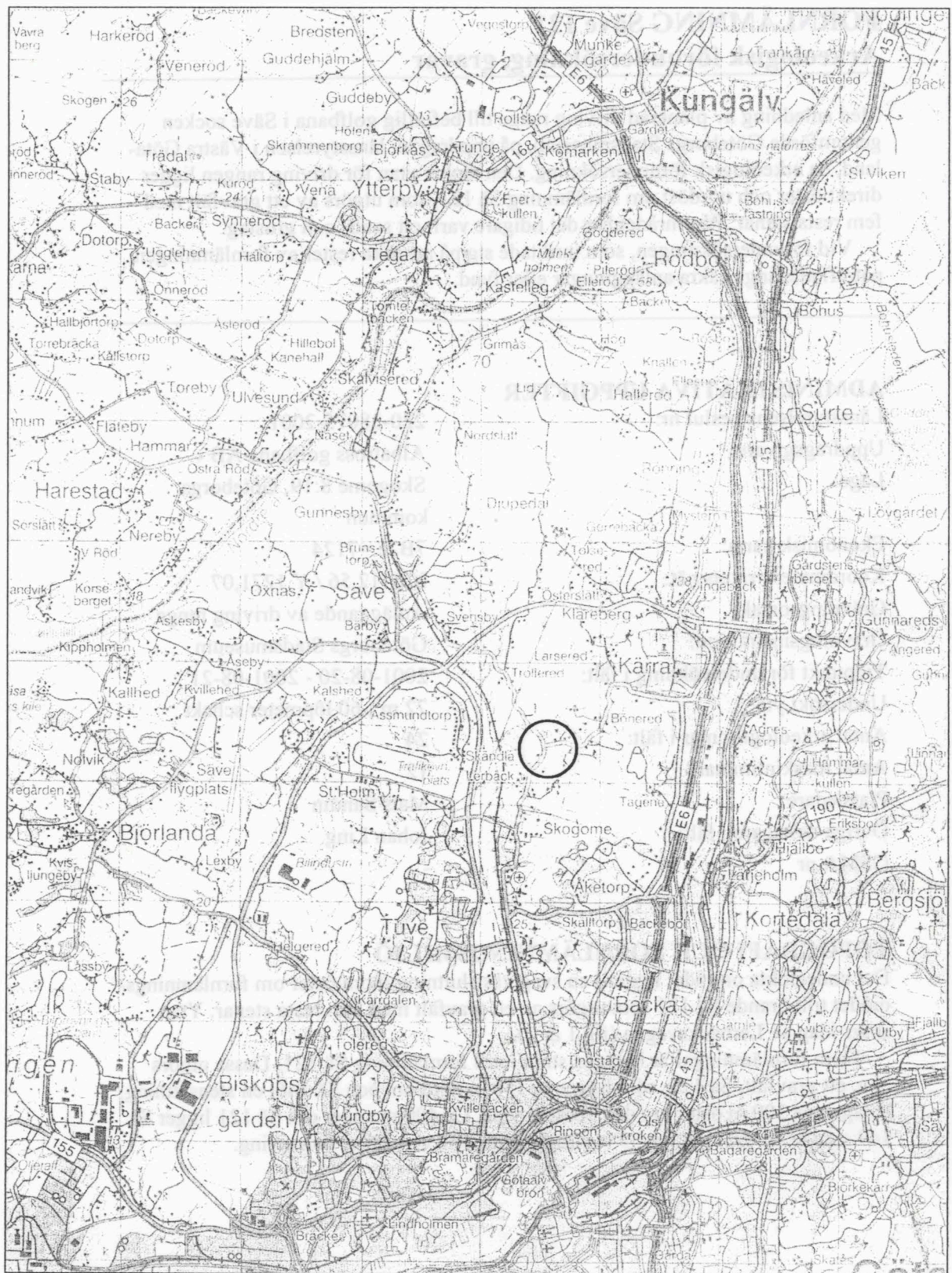


Fig. 1. Blå kartan, 1:100 000, 61 Göteborg. Undersökningsområdet är markerat med ring.

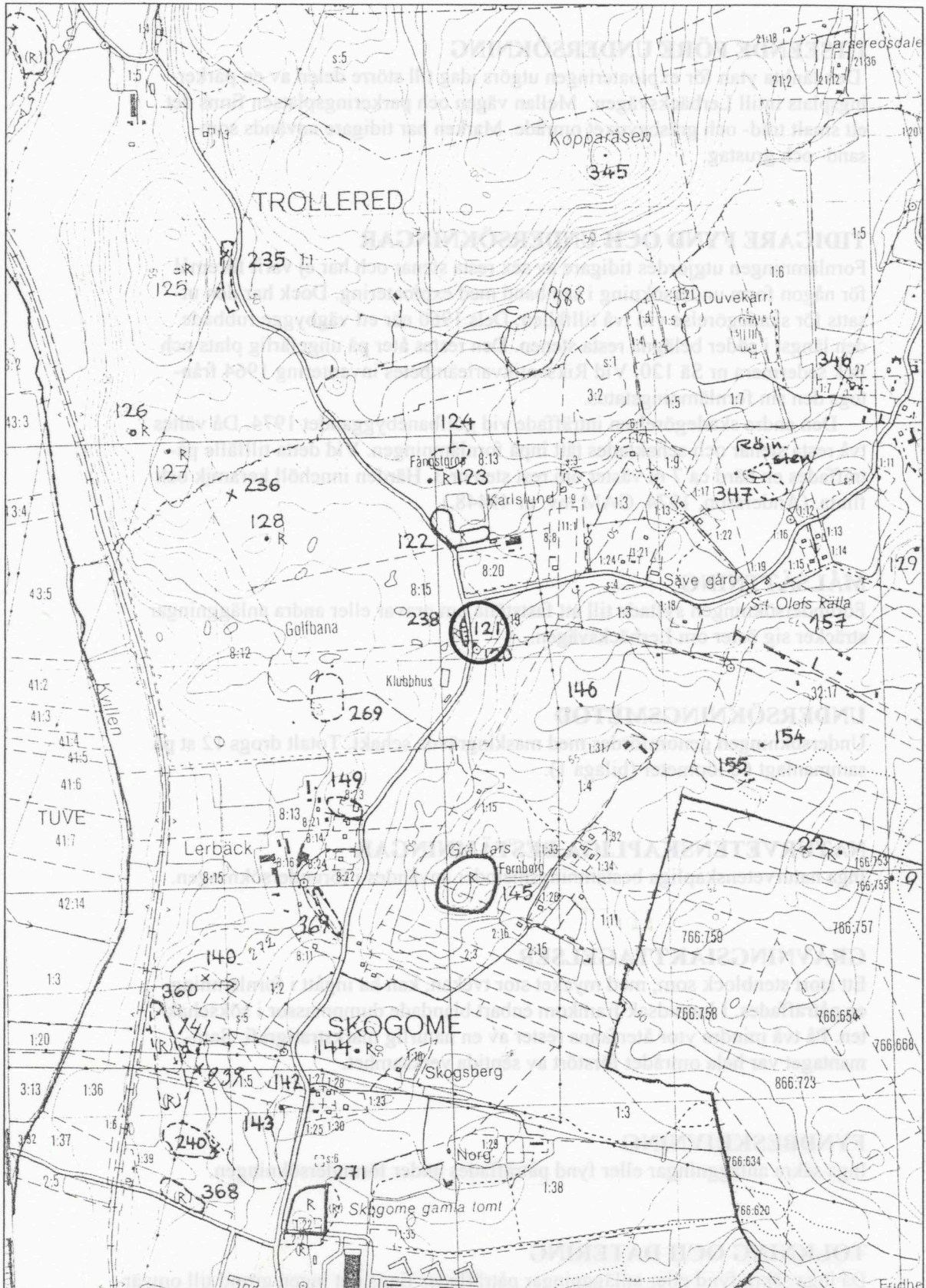


Fig. 2. Ekonomiska kartan. Det undersökta området är markerat med svart ring.

UTSEENDE FÖRE UNDERSÖKNING

Den tänkta ytan för exploateringen utgörs idag till större delen av en parkeringsplats intill Lerbäcksvägen. Mellan vägen och parkeringsplatsen finns det ett smalt träd- och gräsbevuxet område. Marken har tidigare använts som sand- och grustag.

TIDIGARE FYND OCH UNDERSÖKNINGAR

Fornlämningen utgjordes tidigare av sex resta stenar och har ej varit föremål för någon form undersökning i samband med exploatering. Dock har den utsatts för skadegörelse vid två tillfällen. Dels 1960 när ett vägbygge rubbade den längst i söder belägna resta stenen. Den restes åter på ungefärlig plats och fick sedermera nr Sä 120. Vid Riksantikvarieämbetes inventering 1964 framtogs den sin fornlämningstatus.

Den andra skadegörelsen inträffade vid golfbanebyggandet 1974. Då vältes två resta stenar och schaktades tätt in på fornlämningen. Vid detta tillfälle påträffades en härd ca 7 m väster om rest sten nr 3. Härden innehöll keramik och flinta. (Andersson, 1974. GAM inv. nr 49448.)

MÅLSÄTTNING

Förundersökningen syftade till att fastställa om gravar eller andra anläggningar sträcker sig öster om Lerbäcksvägen.

UNDERSÖKNINGSMETOD

Undersökningen genomfördes med maskingrävda schakt. Totalt drogs 12 st på sammanlagt 60 löpmeter (bilaga 1).

NATURVETENSKAPLIGA BESTÄMNINGAR

Inga naturvetenskapliga bestämningsmetoder användes i förundersökningen.

GRÄVNINGSIAKTTAGELSER

Ett stort stenblock som, med mycket stor tvekan, kan ha ingått i fornlämningen påträffades. I huvudsak framkom enbart blandade dumpmassor i sökschakten. På två mindre ytor återfanns rester av en naturlig markstratigrafi. Sammantaget var hela området förstört av sentida verksamhet.

FYNDBESKRIVNING

Inga säkra anläggningar eller fynd påträffades under förundersökningen.

TOLKNING OCH DATERING

Då inga säkra fynd eller anläggningar påträffades finns det ingen grund till omvärdera tolkningen av Sä 121 som tidigare dateras till äldre järnålder (Andersson, 1974).

ANTI-KVARISK BEDÖMNING

Ur antikvarisk synpunkt finns inget att invända mot exploatering på den berörda marken, som endast innefattar den östra delen av fornlämningsområdet.

Eventuella byggnader bör placeras på ett sådant avstånd att de inte stör eller berör det resterande fornlämningsområdet som fortfarande är lagskyddade efter förundersökningen.

SAMMANFATTNING

Vid förundersökningen av den östra delen Sä 121 påträffades inga anläggningar eller fynd som med säkerhet kan knytas till fornlämningen. Ett stort stenblock som med stor tvekan kan kopplas till fornlämningen påträffades i ett av sökschakten. Endast två av schakten uppvisade en naturlig markstratigrafi, ytan var förövrigt kraftigt störd av sentida verksamhet.

Det föreligger därmed inga hinder att exploatera den berörda ytan. Lagskydd kvarstår på den ej undersökta delen av fornlämningen.

LITTERATUR

Andersson, S. 1974. *GAM Rapport Sä 120-121*.



Bilaga 1. Söschaktens placering inom ytan.