

Göteborg
V:a Frölunda 251
Fiskebäck

Boplatssområde stå
Inv.nr 49067
Fyndrapporter 1973

Göteborgs stadsmuseum
Arkeologisk arkivrapport
Nr 1972:26

Ark. Ark. Glog. Kom.



Riksantikvarieämbetet
Statens Historiska Museum
Box 5405
114 84 STOCKHOLM
Dnr 8503/73

Göteborgs arkeologiska museum
Skärgårdsgatan 4
414 58 GÖTEBORG

Riksantikvarieämbetet får meddela, att riksantik-
varien vid föredragning den 15 oktober 1974
har beslutat, att fynden från undersökning å fastigh.
23:S 71 Fiskebäck, Västra Frölunda sn, Vg, utförd av
Berit Sandberg

tillföres GAM

Fynden har ~~XXXX~~ begärts av Eder. Fynden ej insända
av Eder

~~XX~~
~~XX~~

Stockholm den 15 oktober 1974

För riksantikvarieämbetet

Margareta Björnstad
Margareta Björnstad

RIKSANTIKVARIÉÄMBETET
FORNMINNESAVDELNINGEN
STORGATAN 41
STOCKHOLM Ö
Tel. 22 89 00

Dnr 219/72/1823 28 MAJ 1972

F 2425/72

Göteborgs arkeologiska museum

befullmäktigas härmed att — efter skedd tillsägelse till jordens ägare eller innehavare — under loppet av år 1972 företaga undersökning av fornlämningar inom planområdena Fiskebäck och Bratthammar, Göteborgs kommun, Bohuslän (utan kostnader för ämbetet).

med åliggande för fullmaktens innehavare

att före förrättningens påbörjande träffa överenskommelse, skriftlig eller i vittnens närvaro, med jordens ägare eller innehavare huruvida och till vilket belopp ersättning för skada i följd av förrättningen må utgå,

att omedelbart efter förrättningen

~~Återställa fornlämningen till dess förutvarande~~
~~skick,~~
borttaga fornlämningen,

att till riksantikvarieämbetet dels omedelbart insända skriftligt meddelande, när förrättningen är utförd, dels ock senast en månad efter förrättningens avslutande, om icke anorlunda överenskommes, inlämna såväl rapport över verkställd förrättning som fynd och övrigt material, samt

att i övrigt ställa sig till efterrättelse bestämmelserna i lagen den 12 juni 1942 om fornminnen; och rekommenderas fullmaktens innehavare härmed hos alla vederbörande till det bästa.

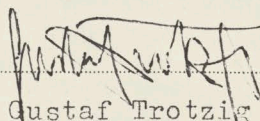
Denna fullmakt bör medhavas vid förrättningen för att vid behov företes för vederbörande.

OBS! Fynd, som kräva skyndsamma konserveringsåtgärder, böra omedelbart insändas till ämbetet, väl emballerade samt försedda med fyndförteckning.

Stockholm den 18 maj 1972



Erik B Lundberg



Gustaf Trotzig

Fullmaktens innehavare bör, innan förrättningen påbörjas, om möjligt sätta sig i förbindelse med

Ämbetets ombud i orten är

Dnr. 26/74

V:A FRÖLUNDA 251

~~23.S 71~~ FISKEBÄCK GÖTEBORG
BOPLATSOMRÅDE STENÅLDER

23:S 71 FISKEBÄCK GÖTEBORG BOPLATSOMRÅDE STENÅLDER

Boplats med fynd från stenåldern.

ADMINISTRATIVA UPPGIFTER

Läge: Stadsäga 17883 och 17954.

Grävningssorsak: Planerad villabebyggelse.

Grävningstid: 17-20 april 1972.

Antal timmar i fält: 67 grovarbetstimmar och 48 arkeologtimmar.

Undersökt yta: 6 000 kvm, provgropar och schakt 29 kvm.

Platsledare: Berit Sandberg.

TOPOGRAFI

Boplatsområdet omgavs i väster av ett brant berg och i öster och norr av lägre bergspartier, medan området i söder öppnade sig ned mot havet (fig 1, 5 och 6). Undersökningsområdet begränsades närmast av villatomter och vägar och omfattade en igenväxande åker, som sluttade svagt ned mot sydväst, där området var sumpigare. I västra delen genomkorsades området av ett öppet avloppsdike. Vegetationen utgjordes av tuvigt gräs och småträd, huvudsakligen björk och sälg. Området låg mellan 13 och 18 m över havet.

TIDIGARE FYND

De under boplatsnumret 23:S 71 tidigare registrerade fynden GAM inv nr 12086-88, 27662-73, 41551-53, 44620, 51816-24, 67312, 73760-65 har förmodligen insamlats från ett område som tangeras av undersökningsområdets nordöstra hörn och därifrån har en fortsättning mot norr.

ARBETSBESKRIVNING

Över området utlades och grävdes 50 provgropar (fig 2-3). Med utgångspunkt från provgroparna 15 och 39 grävdes schakt, 4 respektive 1 m långa. Schaktet vid grop 39 grävdes skiktvis för att fastställa flintförekomstens förhållande till de olika geologiska lagren. Intill provgrop 2 upptogs en yta ca 3x3 m och från denna drogs mot väster och mot söder schakt på 4,5 respektive 5,5 meters längd (fig 4).

GRÄVNINGSIAKTTAGELSER

P r o v g r o p a r (fig 2-3)

De flesta provgroparna uppvisade en lagerföljd som utgjordes av ett ploglager av något sandblandad mo över ett mer eller mindre kraftigt sand och gruslager (=lagerföljd 1). Denna lagerföljd gällde för groparna i områdets norra och nordöstra delar. I övriga

gropar fanns ett lager av lera eller mycket fin sand omedelbart under ploglagret (=lagerföljd 2). Groparnas fördelning på de två olika lagerföljderna följer kurvan för 15 m över havet med en liten avvikelse i västra delen där groparna 22-24 har lagerföljd 2 (fig 2).

Fyndens fördelning på provgroparna följer i stort samma uppdelning som lagerföljderna. Således förekommer flertalet redskap och avslag i gropar med lagerföljd 1 medan groparna med lagerföljd 2 uppvisar betydligt färre avslag och inga redskap med undantag för groparna 32 och 37.

Y t a o c h s c h a k t

A. S c h a k t. Grävdes med utgångspunkt från provgrop nr 15 för att få en uppfattning om de geologiska förhållandena på platsen (fig 3). Lagerföljd: ploglager 0,2-0,25 m tjockt bestående av humusfärgad sandig mo, ett sandlager 0,3 m, grusblandad sand 0,2 m och därunder lera. Lerans tjocklek var minst 0,5 m. På grund av den kraftiga tjockleken bedömdes den vara sen-glacial.

B. Y t a o c h s c h a k t. Omedelbart under ploglagret i provgroparna 1 och 2 framkom ett svart moigt lager (fig 3-4). För att undersöka detta togs upp en yta ca 3x3 m och från denna två i rät vinkel dragna schakt 4,5 respektive 5,5 m långa. Mot söder fortsatte det svartfärgade lagret utanför schaktet medan det kunde begränsas i väster. I schaktet mot väster fanns två runda mörkfärgningar diam 0,1 respektive 0,15 m (a och b), som fortsatte ned under det svarta lagret ca 0,2 m.

Fynden fördelade sig så att enstaka flintor förekom i ploglagret. Likaså fanns endast enstaka flintor och några klumpar pimpsten i det svarta lagret, medan den mesta flintan, övervägande obearbetad, liksom för området i övrigt, fanns i underdelen av sandlagret och i gruslagret. I det svartfärgade lagret kom också en bränd skrapa (fynd 54, fig 9) och en recent glasbit. Övergången mellan ploglagret och det svartfärgade lagret gick i vågor, möjligen orsakat av plöjning.

C. S c h a k t. Från provgrop 39 drogs ett 2 m långt och 0,5 m brett schakt mot norr. Provgropen hade gett ovanligt mycket flinta (fynd 42). För att fastställa i vilka lager flintan förekom grävdes schaktet skiktvis (fynd 56-63). Flinta förekom i ploglagret, i den underliggande finsanden fanns endast några enstaka flintor, medan gruslagret innehöll rikligt med flinta. Denna flinta utgjordes till största delen av obearbetade starkt svallade flintklumpar. Att flintförekomsten var rikligare i denna provgrop berodde på

att gruslagret här var ovanligt kraftigt.

FYNDTABELL

OBS! Flinta huvig dr kasserad!
(utom F 55, (:61)

Fynd nr	Gravn. enhet	Flinta avslag		Flinta övrig		Flinta redskap			Övrigt		
		st	gr	st	gr	art	st	gr	st	gr	
1	Pg 1	8	86	35	72						
2	Pg 2	15	74	137	503						
3	Pg 3	8	25	60	420						
4-6	Pg 4	8	153	91	813						
7-8	Pg 5	4	32	46	625						
9	Pg 6	4	261	23	679						
10-11	Pg 7	6	62	15	246						
12	Pg 8	3	28	34	282						
13	Pg 9			4	48						
14-15	Pg 10	4	34	24	208						
	Pg 11	7	130	115	968						
16	Pg 12	4	10	16	131						
17	Pg 13	10	41	48	112						
18	Pg 14	3	2	60	271						
19	Pg 15	15	42	232	1410						
20-21	Pg 16	8	15	108	464						
22-23	Pg 17	2	13	29	151						
24-25	Pg 18	10	5	25	514						
26-27	Pg 19	3	23	9	139						
28-29	Pg 20	9	13	70	533						
30	Pg 21	8	32	75	642						
31	Pg 22	3	74	15	387						
32	Pg 23	4	21	20	237						
33	Pg 24	1	63	3	71						
34-35	Pg 25	5	29	14	555						
	Pg 26	3	103	117	1093						
36	Pg 27	4	107	13	62						
37	Pg 28	1	5	2	19						
38	Pg 29			4	81						
39	Pg 30	2	5	3	9						
40	Pg 31	2	22	12	470						
41	Pg 32			3	24						
42	Pg 33	2	202								
43	Pg 34			6	442						
44	Pg 35			7	65						
45-46	Pg 36	2	24	1	2						
47-48	Pg 37	2	5	4	113						
49	Pg 38	10	50	35	559						
50	Pg 39	31	179	200	3499						
51	Pg 40			5	20						
52	Pg 41	1	41	5	60						
53	Pg 42			1	29						
54	Pg 43	1	10								
55	Pg 44			8	280						
56	Pg 45			2	53						
57	Pg 46	1	10								
58	Pg 47			8	134						
59	Pg 48			4	51						
60	Pg 49			3	74						
61	Pg 50			5	174						
62-64	Sch A	43	198	554	4231						
65-66	Sch B	36	178	163	255						
67-68	Sch B	12	37	33	109						
69	Vid nedgr. gm plogl	35	205	164	1293						
70	Intill Pg 2			43	34						
71-72	Sch C	2	6	8	24						
73	Sch C	6	38	33	318						
74	Sch C	2	5	57	238						
75	Sch C	2	23	30	217						
76	Sch C	1	11	6	67						
77	Sch C	40	134	238	1419						
78	Sch C	43	118	215	713						
79	Sch C	24	71	138	833						
80	Sch B	5	4	19	14						
81	Allm. från hela omr.	17	80								
Summa		482	3139	3457	27559		16			19	

Den obearbetade flintan har efter genomgången kasserats.

SAMMANFATTNING AV HELA FYNDMATERIALET

Fl i n t a

st

Knacksten

--

Kärnor

Kärnor

3

Kärna, fragment

1

	st
Kärna, konisk	1
Kärna, fragm svallad	1
Kärna, 2-pol, oregelbunden	1
Kärna, 2-pol, oregelbunden, fragment	1
Knuta	3
Knuta, fragment	1
Kärnredskap, tillhuggna	--
Kärnredskap, flathuggna	--
Kärnredskap, slipade	--
Avslagsredskap, tillhuggna	
Skrapa cx skrapegg	1
Snedeggad pilspets	1
Avslag med retusch	2
Avslagsredskap, flathuggna	--
Avslagsredskap, slipade	--
Avslag	482
Övrig flinta	3457
B e r g a r t	
Kvarts	10
Ö v r i g t	
Pimpsten	7
Fossil	1
Kol	<1 gr

FYNDBESKRIVNING

Flintan utgörs till största delen av oarbetade flintklumpar. Avslagsmaterialet är föga enhetligt och ger ingen antydan om datering, endast två av avslagen har retusch (fynd 19 och 54). Av kärnorna är en konisk (fynd 20, fig 8) medan övriga utgörs av obestämbara kärnor och knutor.

Skrapan (fynd 54, fig 9) är 4,3 cm lång och 3,3 cm bred. Den är till formen närmast en skivskrapa.

Den snedeggade pilspetsen (fynd 4, fig 7) är av neolitisk typ, 4 cm lång och 1,3 cm bred.

SAMMANFATTNING, DATERING OCH TOLKNING

De under detta boplatsnummer tidigare registrerade fynden har förmodligen insamlats på den av J. Alin beskrivna boplatsen belägen "nedanför branten" på "en sandig sluttning, som sträcker sig åt söder ned mot stranden"... "vars gräns nedåt ungefär markeras av höjdkurvan för 15 m över havet,"¹⁾ vilket skulle motsvara ett område något nordost om undersökningsområdet med den nedre gränsen i områdets nordöstra del. Det svartfärgade lagret i provgruperna 1 och 2 kan ha varit en del av ett större kulturlager med fortsättning under de norr om området belägna villatomterna men detta är inte säkert. Klart är att de

till neolitisk tid daterbara fynden, skrapan (fynd 54, fig 9) och den snedeggande pilspetsen (fynd 4, fig 7) kommer från områdets norra del. Inom detta område var avslagsmaterialet ej heller svallat i samma utsträckning som för området i övrigt. Inblandningen av mesolitiska fynd exempelvis den koniska kärnan (fynd 20, fig 8) är helt naturlig i detta område, där flera bosättningar finns registrerade.

SUMMARY

The settlement area is situated in disused ploughland, enclosed on three sides by hills and on the fourth opening towards the sea (fig. 1). The area was investigated by means of 50 trial-pits, 2 trenches (A and C) and an area 3x3 m wide with a projecting trench B (figs. 2-4). Plenty of flint occurred, though largely unworked. The material can be dated to Mesolithic as well as Neolithic times. The Neolithic finds come from the north part of the area. They probably belong to a settlement described by J. Alin¹⁾.

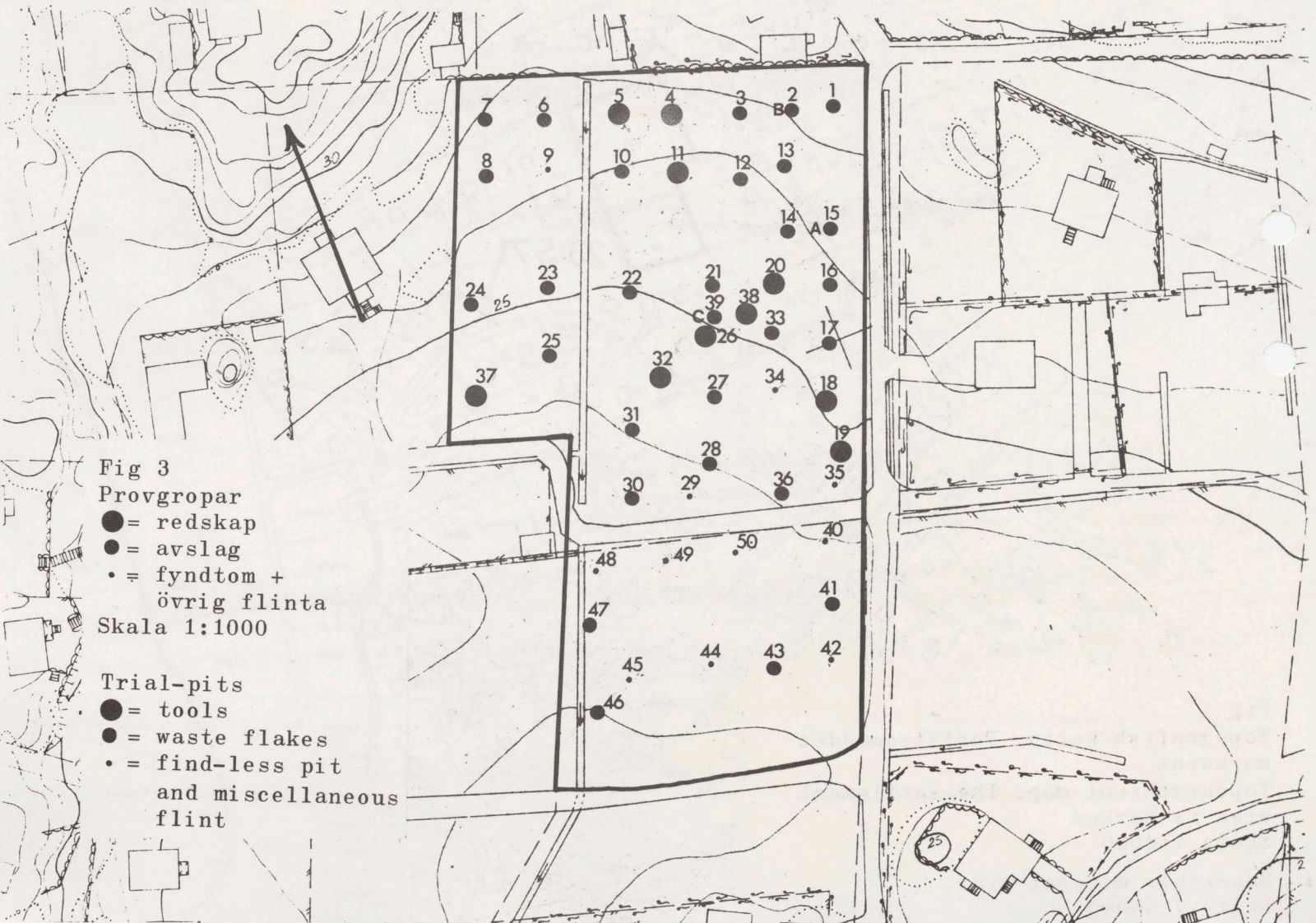
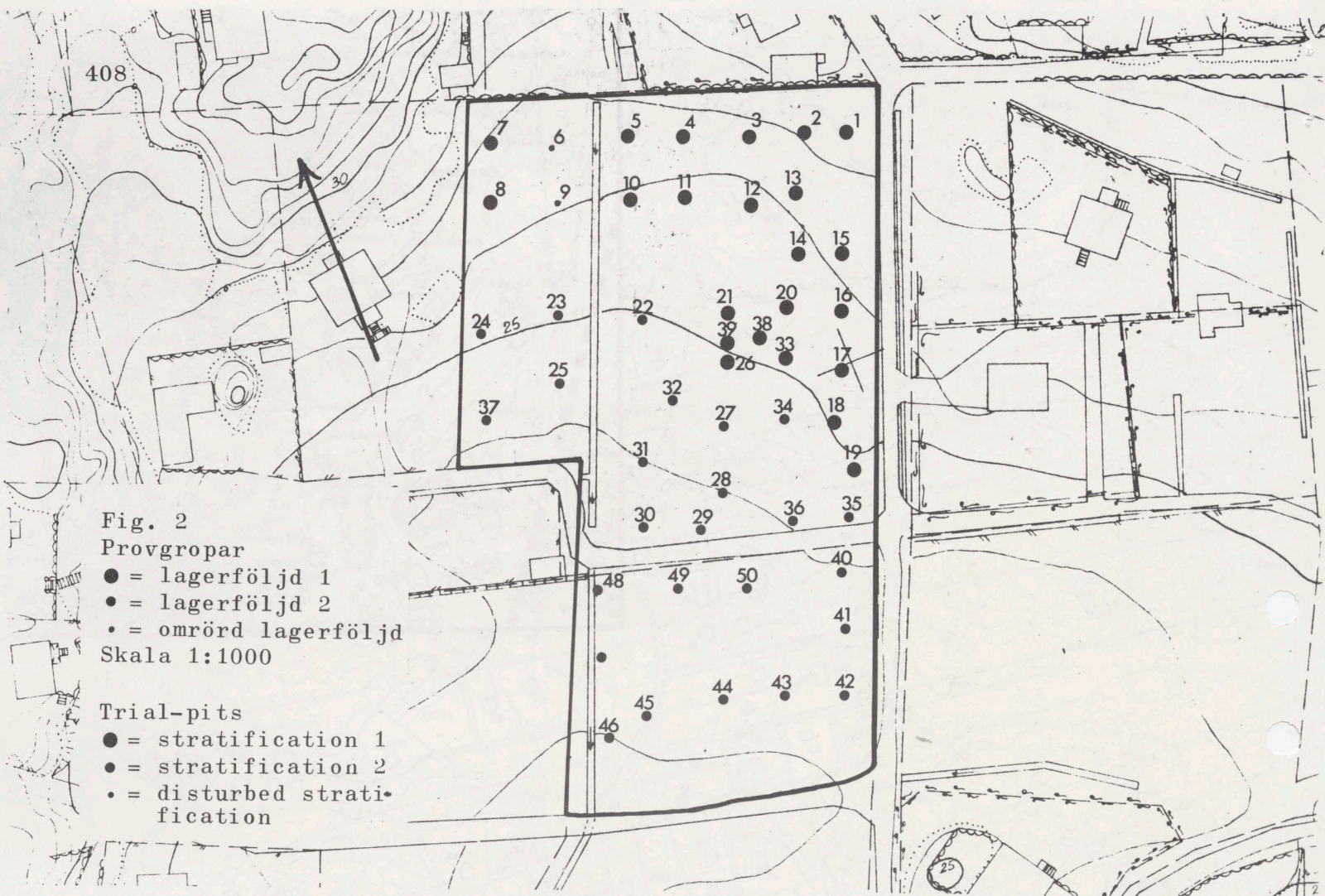
Berit Sandberg

Litt.:

- 1) Sarauw, G., Alin, J. Götaälvsområdets fornminnen. Göteborg 1923. Sid 129-131.



Fig 1
 Topografisk karta. Boplatsområdet
 markerat
 Topographical map. The settlement
 area is marked
 Skala 1:4000
 Översikt. General view
 Skala 1:50000



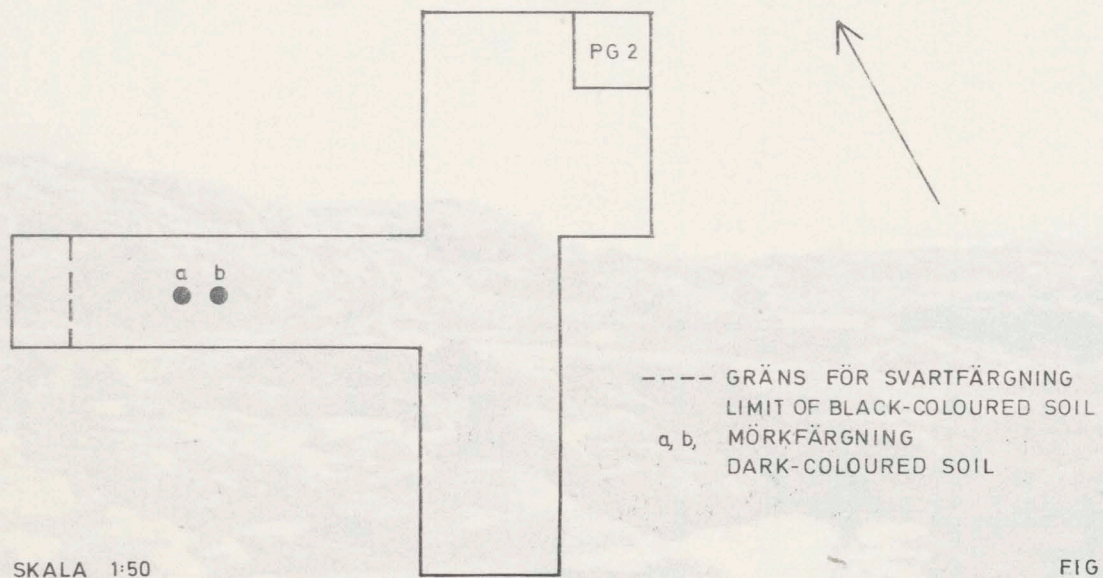


Fig 5
Boplåtssområdet. Foto från sydost.
The settlement area. View from the south-east.



Fig 6

Översikt över dalgången med boplatsen innan området bebyggdes. Huset i bildens mitt motsvarar hus nr 39 på fig 1. Foto från nordnordost 1919. General view of the valley with the settlement site prior to modern building development. The house in the centre of the photo corresponds to house nr. 39 on fig. 1. View from the north-north-east 1919.

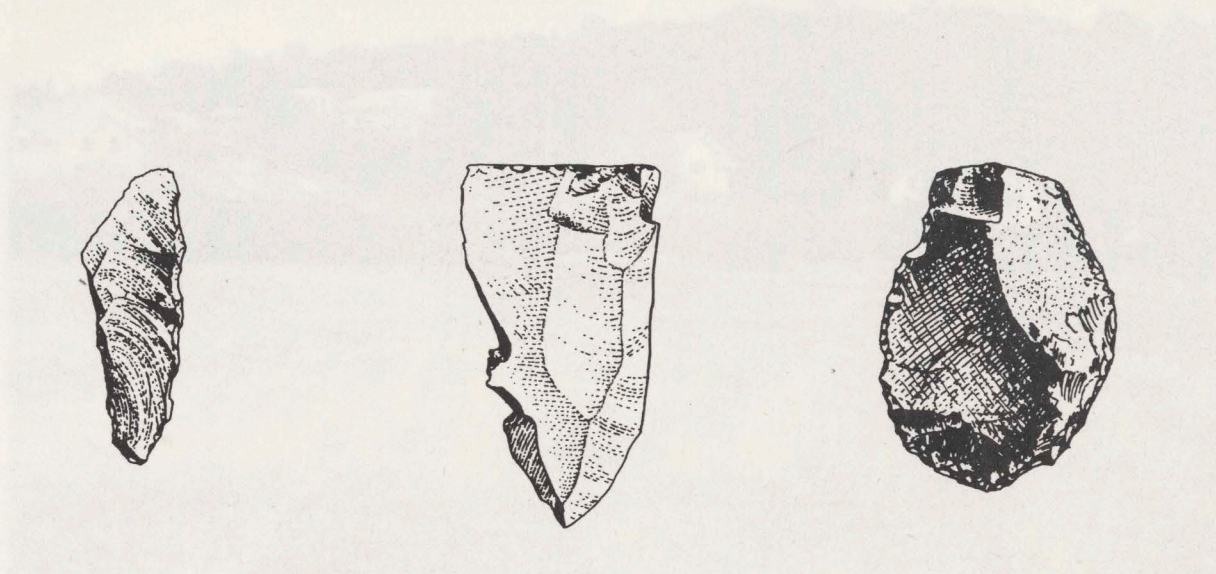


Fig 7

Fig 8

Fig 9

Fig 7 Snedeggad pilspets, fynd 4

Fig 8 Konisk kärna, fynd 20

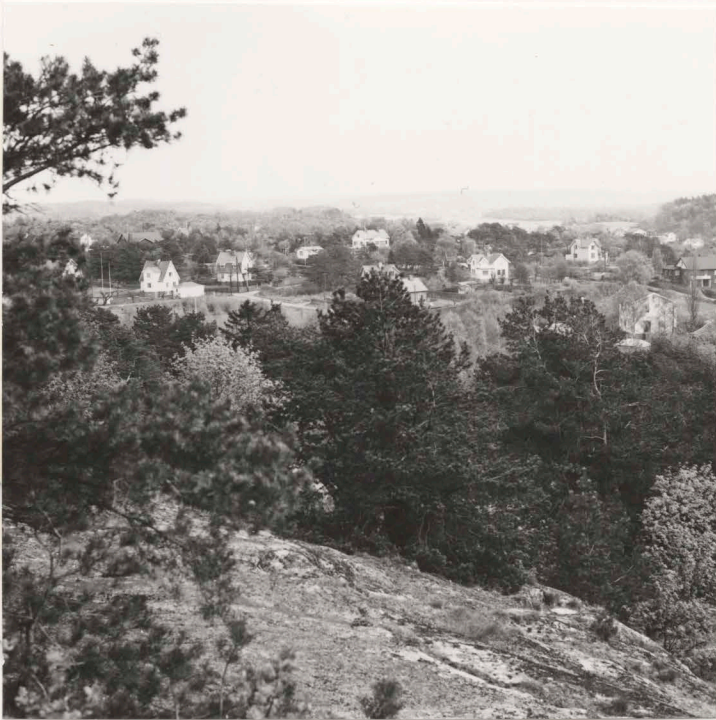
Fig 9 Skrapa, fynd 54

Fig 7 Oblique arrowhead, find 4

Fig 8 Conical core, find 20

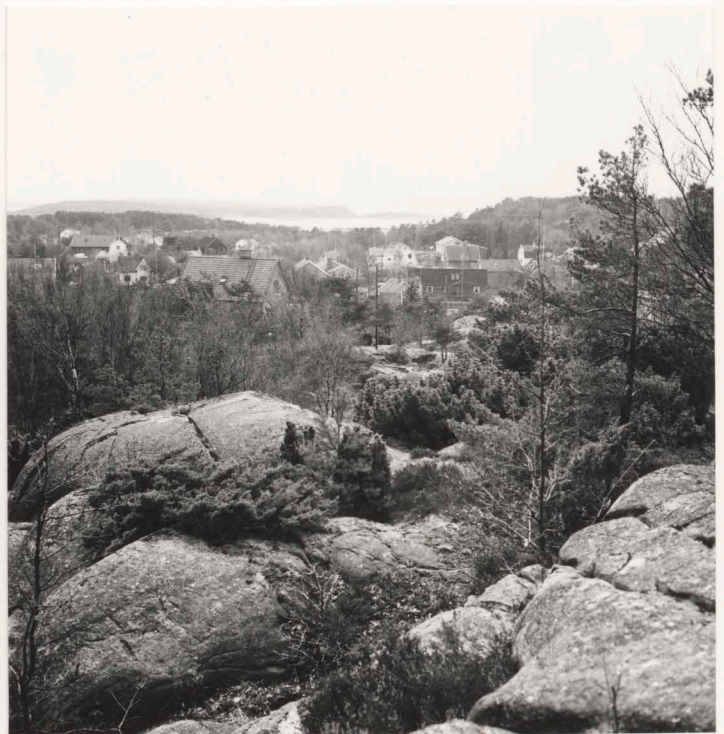
Fig 9 Scraper, find 54

Skala 1:1



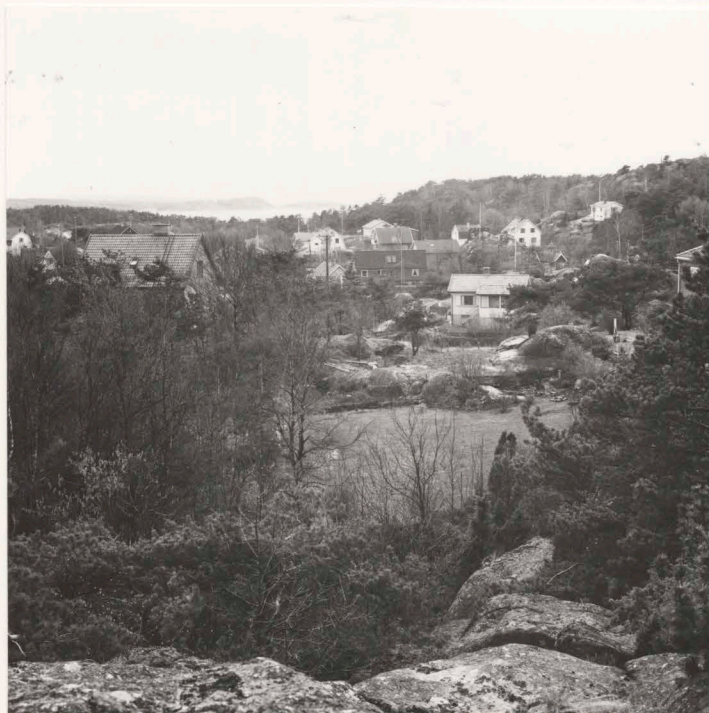
Neg.nr. B 6833

Boplatssområdet från sydsydväst



Neg.nr. B 6834

Boplatssområdet från nordost
Anm. Fotot taget från ungefär samma plats som neg nr D 395.



Neg.nr. B 6835

Boplatssområdet från nordost.
Anm. Fotot taget från ungefär samma plats som neg nr D 395.