



Bodleian Libraries

UNIVERSITY OF OXFORD

This book is part of the collection held by the Bodleian Libraries and scanned by Google, Inc. for the Google Books Library Project.

For more information see:

<http://www.bodleian.ox.ac.uk/dbooks>



This work is licensed under a Creative Commons Attribution-NonCommercial-ShareAlike 2.0 UK: England & Wales (CC BY-NC-SA 2.0) licence.

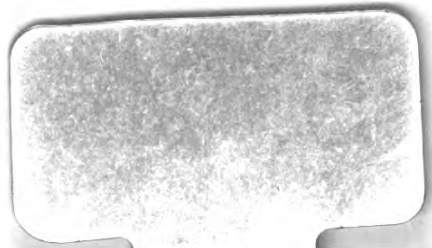


*Catalogue d'une riche collection
d'antiquités égyptiennes, ...*

Otto Magnus Stackelberg

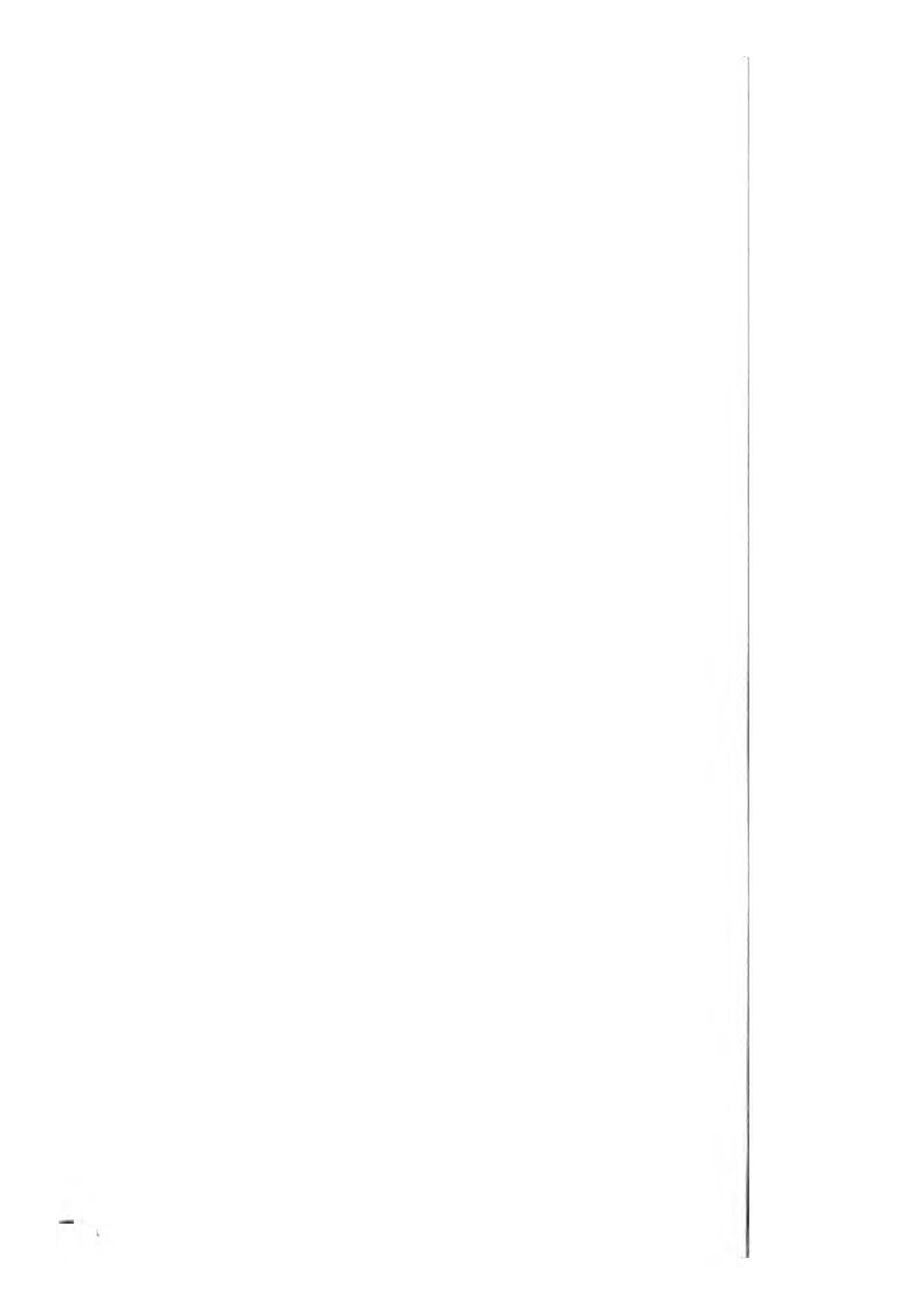
332 Sta

RBR





302014915P



CATALOGUE
D'UNE RICHE COLLECTION
D'ANTIQUITÉS

égyptiennes, grecques et du moyen âge,

de

Médailles

grecques, romaines et autres en or, argent et bronze,

de

Peintures

d'anciens maîtres italiens et hollandais

et de

Dessins

qui composaient le cabinet

de feu

Monsieur le Baron

Otto Magnus de Stackelberg,

dont la vente se fera lundi le 4. Septbr. 1837 à Dresde

par

C. E. Heinrich,

commissaire priseur du Magistrat,

dans la maison dite Rathhaus-Expedition No. 523. au premier,
vis-à-vis de l'église de la Croix.

D r e s d e,
Chez Walther, Libraire de la cour.

1 8 3 7.



A v i s .

La vente aura lieu lundi le 4. Sept. et jours suivants le matin de 10 jusqu'à 1 heure et l'après midi de 3 jusqu'à 5 heures dans la maison dite Rathhaus - Expedition vis - à - vis de l'église de la croix à Dresde, No. 523. Les adjudications seront faites par Mr. Charles Etienne Heinrich, commissaire priseur du Magistrat.

Le paiement se fera en argent comptant de saxe.

Le lieu et les jours de l'exposition seront indiqués par les petites affiches.

On s'adresse pour les commissions
à Amsterdam à Mrs. Müller et Comp., Libraires.
à Augsbourg à Mr. F. Ebener, Mch.
à Berlin à Mrs. Schenk et Gerstlacher, Mch.
à Breslau à Mr. Schulz et Comp., Libraires.
à Bonn à Mr. Marcus, Libraire.
à Carlsruhe à Mr. Velten, Mch.
à Cologne à Mrs. Kehr et Niessen, Mchs.
à Copenhague à Mr. Reizel, Mch.
à Cracovie à Mr. Friedlein, Mch.
à Dresde à Mr. Arnold, Mch.
à Mr. Walther, Libraire de la cour.
à Mr. Wagner, Libraire,

- à Dusseldorf à Mr. Stahl, Libraire.
- à Francfort s. M. à Mr. Willmann, Libraire.
- à Göttingue à Mr. Dietrich, Libraire.
- à Halberstadt à Mr. Helm, Libraire.
- à Hambourg à Mr. Harzen, neue Wall No. 151.
- à Hanovre à Mr. Cruse, Libraire.
- à la Haye aan het Departement van Nijverheid.
- à Hildesheim à Mr. Gerstenberg, Libraire.
- à Leipzig à Mr. Weidmann, Libraire.
- à Mr. R. Weigel jun., Institut de littérature et des beaux arts.
- à Londres à Mrs. Colnaghi et C., Pall Mall. Mch.
- à Mannheim à Mrs. Artaria et Fontaine, Mch.
- à Munich à Mr. Herman, Mch.
- à Munster à Mr. Regensberg, Lib.
- à Nuremberg à Mr. Börner, Commissaire priseur.
- à Paris à Mrs. Rittner et Gupil, Mch.
- à Mr. Levrault, Libraire.
- à Prague à Mrs. Barosch et André, Libraires.
- à St. Pétersbourg à Mr. Brieff, Libraire.
- à Stuttgart à Mr. G. Ebener, Mch.
- à Strasbourg à Mr. Levrault, Libraire.
- à Vienne à Mr. Sig. Ebener, Mch.
- à Weimar au comptoir d'industrie.
- à Zurich à Mr. Henri Fuesli, Mch.

On prie d'affranchir les lettres, et d'indiquer en outre les numéros des objets désirés et la page du catalogue.



Gem. von Fr. Vogel u. Vogelstein.

Auf Stein ges. von J. Williard.

Otto Magnus Larou von Mackenborg.

277. 488 - 23/3. 1837

1
c
1
c
3
c
1

P r é f a c e .

La collection décrite dans le catalogue suivant, doit son origine aux soins assidus de feu Mr. le Baron Otto Magnus de Stackelberg, connu par ses beaux ouvrages archæologiques, estimé des savans et des artistes de l'Europe, et regretté de tout ceux, qui ont apprécié ses vastes connaissances, son talent pour les beaux arts, et son aimable caractère.

Les voyages du défunt en Italie, en Grèce, et dans l'Asie mineure, ses liaisons avec les artistes distingués, qui l'accompagnaient, la part qu'il a prise aux fouilles qui ont eu lieu en Grèce et en Italie, lui ont procuré les moyens de recueillir des objets d'art, dignes de l'attention des savans.

Mr. le chevalier Gerhard, Professeur à Berlin, a bien voulu se charger de la description des antiques. Mr. le Conseiller aulique Hase, Directeur du cabinet des médailles à Dresde, a eu la grande complaisance, de faire un catalogue scientifique des médailles; un ami du défunt a pris soin du reste du catalogue, et de sa rédaction, sans néanmoins négliger les avis des savans et des artistes de Dresde.

Le rare talent que le Baron de Stackelberg possédait pour le dessin, dont on ne voit que de faibles copies dans les gravures, et les lithographies jointes à ses ouvrages, nous procure l'avantage, d'ajouter à cette collection quelques dessins du défunt, qui se distinguent par une méthode ravissante dans le maniement du crayon.

On vendra les dessins originaux des ouvrages indiqués page 53 et 54. No. 3, et suivants ensemble ou séparément, selon le désir des amateurs; le même ordre sera observé pour les albums.

Les dessins indiqués dans le catalogue ne contenant pour la plupart que les originaux des gravures, qui se trouvent dans les ouvrages de feu Mr. de Stackelberg, on a ouvert une souscription pour les lithographies des cartons et autres dessins remarquables de l'artiste. On souscrit chez les libraires, qui se sont chargés de la distribution des catalogues. Le prix pour chaque empreinte, sur papier de chine en grand in folio royal, a été fixé à 2½ Ecus, à un Écu pour ceux grand in 4°, et à 12 Gros pour ceux in 8°: la collection sera ornée du portrait du défunt.

On prendra soin, que les ouvrages posthumes du Baron de Stackelberg paraissent aussitôt que possible.

I. SECTION.

Monuments égyptiens.

A. De pierre.

No.

- 1 Un vase, presque ovale, à peu près de la forme d'une poire avec son couvercle, le tout d'albâtre oriental.
- 2 Un vase, de forme aplatie par le bas, de serpentine verte et dans lequel se trouve encore du baume conservé.
- 3 Un vase d'albâtre avec un reste d'anse en bronze.
- 4 et 5 Vases d'albâtre oriental.
- 6 Une coupe de basalte avec quatre anses.
- 7 Une petite coupe de même pierre avec un relief représentant deux images de divinités romaines-égyptiennes.
- 8 Un singe, devant un vase, qui servait d'encrier, de stéatite.
- 9 Partie supérieure de la déesse Neith d'obsidienne verte.

B. De métal.

- * 9 bis Partie supérieure d'un sceptre des rois d'Égypte, représentant une Isis.
- 10 Une figure d'un Osiris debout, de bronze fortement oxydé.
- 11 Un Osiris assis.
- 12 Une figure romaine d'airain représentant Isis-Fortuna

* Tous les objets marqués d'une astérique se trouvent en ce moment à St. Pétersbourg et seront envoyés incessamment à Dresde.

No.

avec une corne d'abondance dans la main gauche et dans la droite un attribut énigmatique.

13 Une tête d'Osiris avec un visage d'épervier.

C. De terre.

14 Vase à une anse enveloppé de Byssus.

15 Deux vases réunis par une anse.

16 Un sarcophage de scarabée.

17 et 18 Deux plus petits semblables.

D. De bois.

19 Coussin sépulcral d'une momie avec des têtes typhoniques sur des fleurs de lotus, dans un beau relief et avec des hiéroglyphes sur le pied qui s'y trouve.

20 Boîte de couleurs avec trois crayons.

21 Triple étui à couleurs, dans lequel les couleurs sont encore conservées. Le couvercle est lié à l'autre partie au moyen d'une touche de bois.

22 Momie avec des peintures (1 paume de long).

23 Partie supérieure d'un instrument destiné aux sacrifices, richement orné.

24 Peigne damasquiné d'argent.

25 Tête d'une momie barbue, supérieurement travaillée et qui, par une ouverture particulière, paraît avoir été destinée à compléter un vase sacré.

26 Ureus (long d'un peu plus de $\frac{1}{2}$ paume).

27 et 28 Deux sandales.

29 et 30 Deux semblables, d'une conservation peu soignée.

Petits objets de métal et de pierres précieuses et d'autres.

31 Isis de bronze, (de la hauteur de $1\frac{1}{2}$ ") comme amulette et distinguée par une anse.

32 Dauphin de bronze (haut de $1\frac{1}{2}$ ").

33 Amulette en forme de sonnette portant une tête de bouc et une anse par le haut, et un animal énigmatique buriné par en bas.

- No.
- 34 Amulette, plaque avec la figure d'un serpent.
- 35 — — avec la représentation d'un oeil.
- 36 Plaque de bois dorée avec le relief d'un candelabre.
- 37 Coussin mortuaire d'hématite.
- 38 et 39 Deux types de Nephthé d'hématite, l'un avec un anneau d'or moderne.
- 40 Une figure humaine de turquoise.
- 41 Un canard de turquoise.
- 42 Isis de lapislazuli avec un anneau moderne d'or (la coiffure endommagée).
- 43 Un faucon, beau type et de même pierre.
- 44 Un vautour avec un anneau moderne d'or de même pierre.
- 45 Un vase de même pierre. } avec des anneaux mo-
- 46 Un scarabée de même pierre. } dernes d'or.
- 47 Un bélier bicéphale de même pierre.
- 48 Une coiffure égyptienne d'aventurine.
- 49 Une tête d'éthiopien de jais, remarquable, par un scarabée sur son nez, et par des perforations.
- 50 Oeil de calcédoine avec un anneau moderne d'or.
- 51 et 52 Yeux de cornaline avec un anneau moderne d'or.
- 53 Petite figure de cornaline.
- 54—57 Un serpent, une clef du Nil et deux vases de cornaline, le tout avec des anneaux d'or.
- 58 Coiffure égyptienne avec la figure burinée d'Osiris de cornaline.
- 59 Scarabée de cornaline avec les traces d'une anse de bronze.
- 60 Tortue de cornaline.
- 61 Un anneau gros et clivé de jaspe rouge avec un crochet percé pour le suspendre.
- 62 et 63 Scarabées de jaspe noir.
- 64 et 65 Grenouilles de jaspe.
- 66—68 Figures géométriques de jaspe.
- 69 Coiffure de plumes de jaspe noir.
- 70 et 71 Caractères hiéroglyphiques de jaspe rouge et noir.

No.

- 72 Clef du Nil de lapislazuli bleu-foncé avec un petit anneau d'or.
- 73 Oeil d'adulaire.
- 74 Phallus symbolique de Néphrite.
- 75 Scarabée de néphrite grise avec des hiéroglyphes.
- 76 Tête d'homme de basalte.
- 77 Deux doigts levés de basalte. NB. ex voto.
- 78 et 79 Croix de basalte, l'une endommagée.
- 80 Vase de basalte.
- 81 Une petite et élégante figure de bois, représentant un singe accroupi avec deux petits; les yeux sont de matière rouge.

E. Objets de verre.

- 82 — 84 Trois momies avec des hiéroglyphes.
- 85 Petite figure élégante d'un Ammon.
- 86 Un Osiris avec une tête d'épervier.
- 87 Élégante figure de Thoth avec la tête d'ibis.
- 88 Groupe composé de Horus, Isis et Nephté.
- 89 Ammon (presque 3'' de haut).
- 90 Ammon, avec une coiffure de plumes.
- 91 — 95 Osiris avec une tête d'épervier.
- 96 et 97 Anubis avec une tête de chien.
- * 97 bis Une figure d'un travail exquis en verre couleur de turquoise.
- 98 et 99 Arueris.
- 100 et 101 Une Isis debout avec des trônes sur la tête.
- 102 Une Isis assise avec la couronne sur la tête et Horus sur ses genoux (bien travaillée).
- 103 Une Isis assise.
- 104 Une Isis debout.
- 105 et 106 Nephté assise et Nephté debout.
- 107 Amulette carrée remarquable, sur laquelle on voit d'un côté Isis sur le trône, de l'autre un arbre sur lequel grimpent des singes.

- No.
- 108 Partie supérieure d'une Neith avec une tête de lion.
- 109 Une Neith debout.
- 110 et 111 Bubastis avec une tête de chat.
- 112 Type humain, tenant de chaque main un serpent.
- 113 Figure d'un homme à genoux tenant la voûte céleste (bien travaillée).
- 114 et 115 Phthas barbu.
- 116 et 117 Phthas imberbe.
- 118 Même figure réunie avec celle d'un épervier.
- 119 Herme d'Hercule enveloppé, dans le genre de l'idole précédente.
- 120 et 121 Deux crocodiles.
- 122 Un bélier.
- 123 Amulette, qui représente d'un côté un visage, de l'autre un serpent.
- 124 Buste d'une Isis.
- 125 Un serpent.
- 126 Un crocodile.
- 127 Scarabée avec 11 figures.
- 128 — 130 Trois scarabées avec des inscriptions.
- 131 et 132 Objets semblables.
- 133 et 134 Deux Phallus.
- 135 Un homme assis, avec un Phallus monstrueux.
- 136 — 138 Des yeux.
- 139 Anneau avec la représentation d'un oeil (endommagé).
- 140 Une fleur.
- 141 Un vase (endommagé).
- 142 Petite table de pierre.
- 143 Clef du Nil.
- 144 Vase sacré hiéroglyphique.
- 145 Fragment d'un anneau d'os avec des yeux d'émail enchassés.
- 146 — 158 Treize objets pour la plupart énigmatiques et de différentes formes.

No.

F. Peintures.

- 159 et 160 Deux carreaux, chacun de 2 paumes de haut sur 1 paume de large, avec des peintures dont l'une est endommagée et représente une cérémonie religieuse, l'autre une course de chars, les deux dans des cadres modernes; la dernière était destinée à être dessinée en grand au moyen de carrés.
- 161 Plaque de bois, $1\frac{1}{4}$ paume de long et $\frac{3}{4}$ p. de large, percée quatre fois, représentant un vaisseau à voiles sur la proue duquel un homme rame.

G. Objets divers.

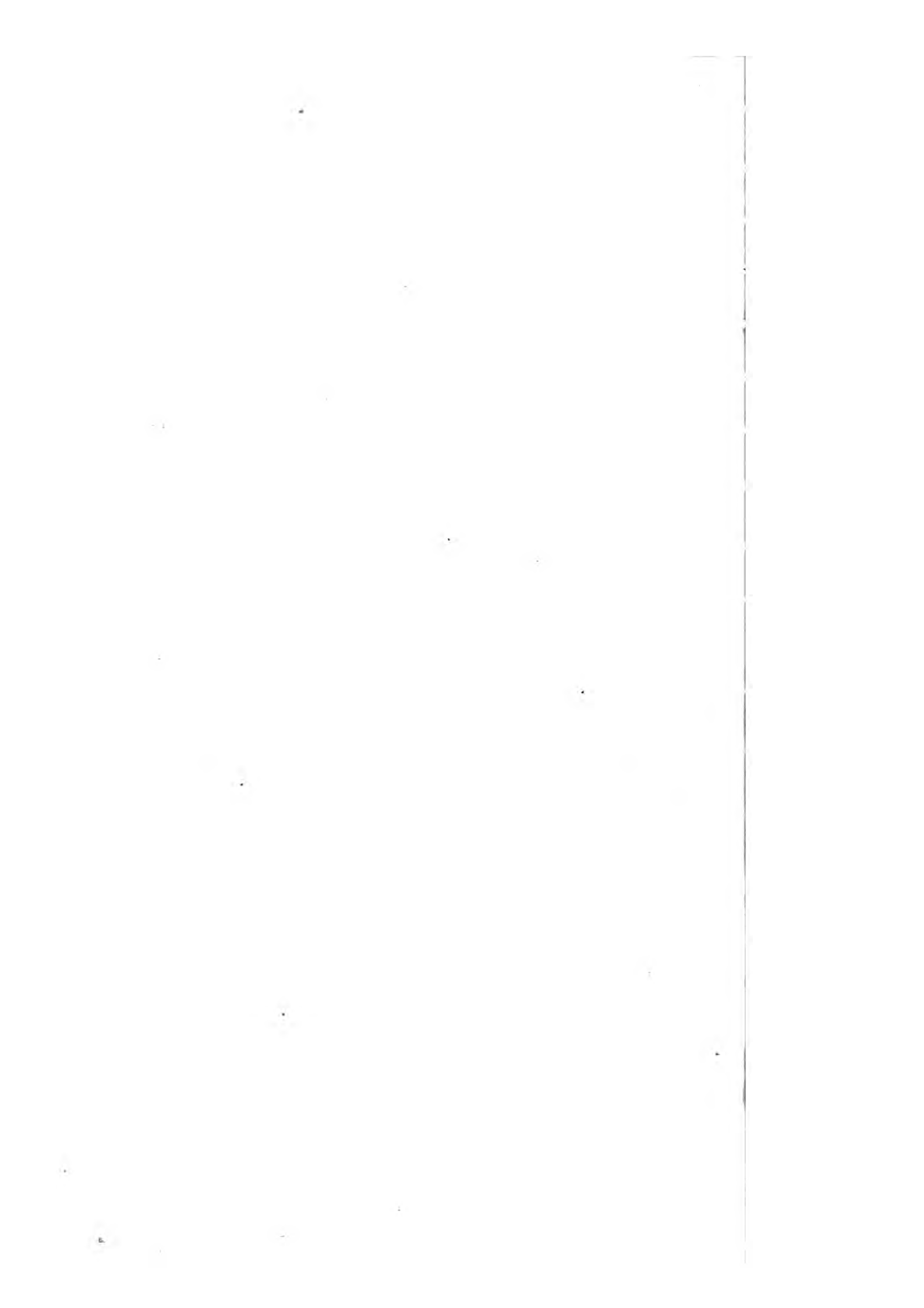
- 162 Arête de poisson avec une inscription copte.
- 163 Clou d'os.
- 164 Toile d'une momie égyptienne.
- 165 Tête de lion de terre verdâtre avec les yeux et la gueule peints en bleu.
- 166 Scarabée de néphrite verte.

II. SECTION.**Monuments grecs et romains.****A. Sculptures et plâtres.**

- 1* Statue d'une Amazone h. 3', de marbre pentélique, de l'école de Phidias, trouvée près de Salamine en 1813 par M. le Baron de Stackelberg et restaurée par Thorwalsen; avec un piédestal de marbre de Carrare, peint en trois couleurs.
- 2 Pied d'une colossale statue antique d'homme, de marbre de Paros.

* Voyez la planche ci-jointe. On n'acceptera pas d'offre au dessous de 1000 écus.





No.

- 3 Deux antiques tablettes votives, avec deux poitrines de femme en relief, de marbre de Paros.
- 4 Amour avec son flambeau renversé, fragment de reliefs d'un sarcophage; un peu plus de deux paumes de haut.
- 5 Bras d'homme qui tient un petit lièvre (fragment de statue).
- 6 Fragment d'un chapiteau dorique de grès.
- 7 Relief d'ardoise ($1\frac{1}{4}$ paume de long sur $\frac{3}{4}$ p. de haut). Cette tablette d'un travail romain postérieur représente un homme imberbe, qui se distingue pour une espèce d'auréole et par un pourpoint écailleux; dans sa main droite il tient un serpent; deux femmes voilées sont assises à côté de lui. L'une d'elles semble empoigner le serpent, l'autre tient une rame. Dans la partie supérieure on remarque deux fenêtres.
- 8 Partie latérale d'un sarcophage de marbre représentant un griffon.
- 9 Tête de femme voilée, au de là de la grandeur naturelle, d'un travail sublime en plâtre, d'un monument sépulcral près d'Athènes, de l'école de Phidias.
- 10 Torse de la Vénus de Pembroke en plâtre.
- 11 Scène d'adieux dans un relief aplati, d'une urne grecque sépulcrale.
- 12 Danseuse enveloppée d'un voile, relief chiaramontin en plâtre.
- 13 Vénus et Anchise; en plâtre d'après un relief en bronze de Mr. Hakins.
- 14 Beau torse de la statue d'une jeune personne, découverte à Carthea et remarquable par une excellente draperie. On a donné le nom de Bellina à ce fragment.
- 15 Pelops et Hippodamie, en plâtre d'après un relief antique.
- 16 Petite figure d'une Vénus en plâtre,
- 17 Petit torse d'une Vénus en plâtre.

B. Vases de terre cuite.

Les vases du No. 1 — 14 sont de cette terre noire que l'on regarde comme séchée à l'air, et qui se trouve près de Chiusi en Etrurie.

No.

- 1 Vase à deux anses, en forme de cratère rempli de cendres humaines.
- 2—4 Trois cruches, à ouverture évasée, de terre crue noire (étrusque, No. 3 endommagé).
- 5 Petit vase à deux anses.
- 6—9 Quatre petits vases à une anse.
- 10 Vase semblable, avec l'anse relevée.
- 11 et 12 Coupes profondes, à deux anses relevées (Holkion).
- 13 Balsamar de forme extraordinaire.
- 14 Petite coupe à une anse.

Les vases du No. 15 — 28 sont simplement d'argile cuite, en partie très-blanche et très-fine et pour la plupart remarquables par la rareté de leur forme.

- 15 Vase à deux anses, très-diminué par en bas, de la forme d'un Oxybaphon, de plus d'une paume de haut.
- 16 Amphore, taillée en pointe, de la hauteur de $1\frac{1}{4}$ de paume.
- 17 Vase en forme d'outre.
- 18 et 19 Vases à deux anses de différente forme.
- 20 Vase à deux anses de terre rude rouge-foncé et de forme rare, ventru au milieu et taillé en pointe pas le bas.
- 21 Vase à une anse.
- 22 Vase de jolie forme sans anse.
- 23 Petit scyphus à une anse.
- 24 Kylix avec un bord très-évasé.
- 25 Petite coupe de terre rouge foncé.
- 26 et 27 Balsamars.

Les vases du No. 28 — 40 sont de même terre et de même couleur, avec un vernis, des raies ou d'autres ornemens tombant dans le style égyptien.

- 28 Cruche à trois becs haute d'une paume, d'une terre fine et rougeâtre, ornée de raies tout autour.
- 29 Vases de rare forme sphérique avec des figures d'animaux, $\frac{1}{2}$ paume de haut.
- 30 Terrine à deux anses avec son couvercle.



N^{ro} 47 bis.

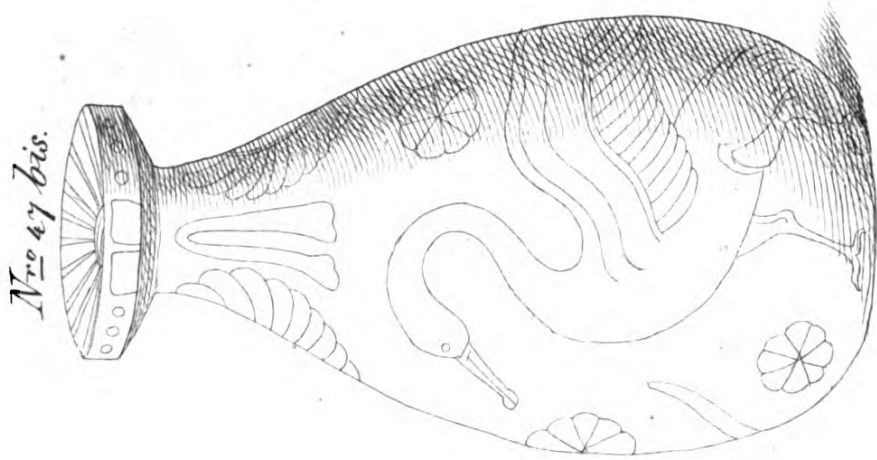


N^{ro} 75.

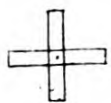
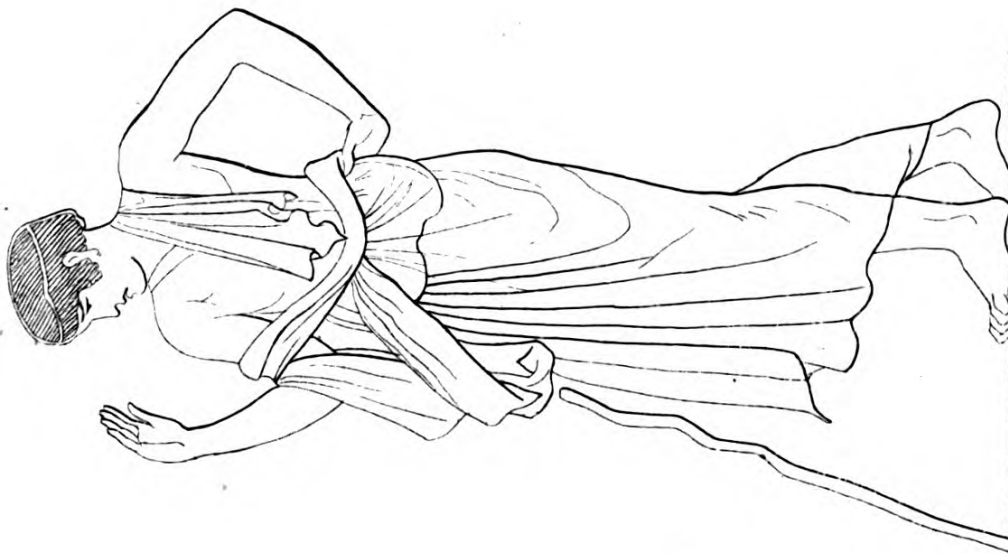


N^{ro} 75.

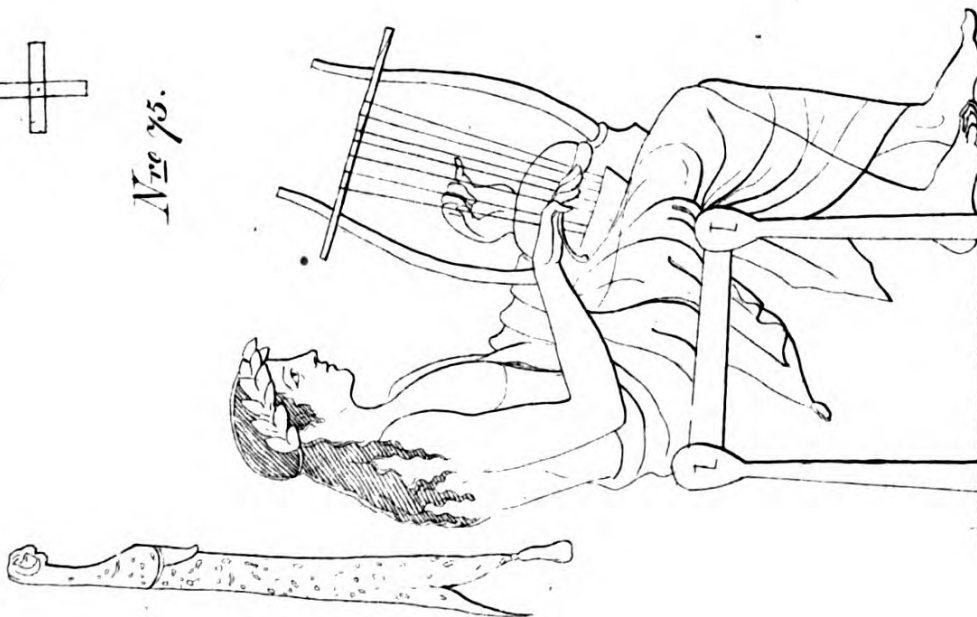


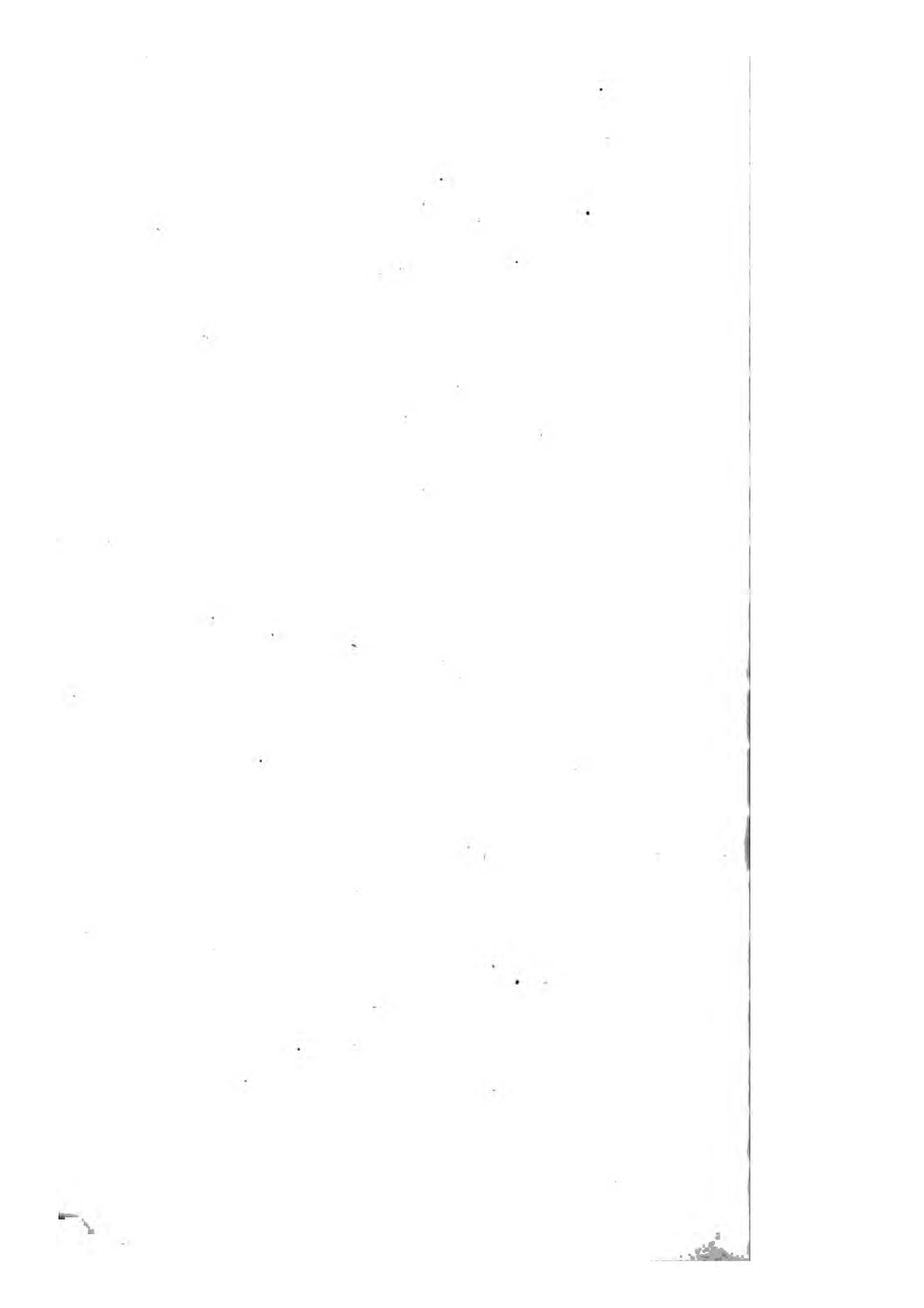


N^o 47 bis.



N^o 75.





No.

- 31 Vase rayé à deux anses, avec des palmettes noires.
- 32 Vase à une anse avec un vernis et des enjolivemens égyptiens.
- 33 Coupe fine et légère avec des enjolivemens rayés.
- 34 Aryballos.
- 35 Vase semblable restauré par le haut.
- 36 Terrine de forme rare.
- 37 Petite urne de forme rare aplatie dans le milieu, endommagée dans le haut.
- 38 et 39 Bombylios avec des raies.
- 40 Kotyliskos écailleux, taillé en pointe par le bas.
Les vases suivans du No. 41 — 45 sont également d'une forme et d'un style à l'égyptienne et portent outre les enjolivemens ordinaires encore des figures d'animaux.
- 41 et 42 Aryballos orné de figures d'oies.
- 43 id. id. d'une figure monstrueuse d'animal.
- 44 id. id. de figures d'oies.
- 45 id. d'un fin travail, avec une panthère et 6 champions.
- Vases de forme égyptienne vernissés et peints en noir, du No. 46 — 69.
- 46 Vase à 3 anses (Kalpis) avec une guirlande de lierre.
- * 47 Trépied (*τρίπους*) h. d. $1\frac{1}{2}$ p. d'une grande antiquité, décrit par Mr. le Baron de Stackelberg dans son ouvrage, intitulé les tombeaux des Hellènes, pl. 15, pag. 10. On y voit entr'autres un rassemblement d'initiés d'Eleusis.
- * 47 bis Petit vase athénien d'une haute antiquité sur lequel on voit un cygne et une figure énigmatique moitié homme ailé, moitié serpent, cité par Mr. le Baron de Stackelberg dans son ouvrage intitulé „les tombeaux des Hellènes“ pag. 12.
- 48 Oenochon, presque d'une paume de haut.
- 49 Vase semblable, un peu plus petit.
- 50 Pot à une anse.
- 51 Balsamar avec des ornemens croisés.
- 52 Kylix, 1 paume de diamètre.

No.

- 53 Kylix, un peu plus petit.
- 54 id. d'un vernis plus grossier.
- 55 Pot à une anse.
- 56 et 57 Coupes profondes mal vernissées.
- 58 — 60 Coupes, mal vernissées, remarquable par leur becs recourbés.
- 61 Coupe plus grande avec un vernis nolan, endommagé.
- 62 Jolie petite cruche avec un beau vernis et l'anse relevée.
- 63 Vase de même espèce, avec un mauvais vernis et une anse basse.
- 64 Skyphos, d'un vernis médiocre, avec son couvercle.
- 65 Lekythos nolan.
- 66 Cruche apulienne avec un long bec et un ventre aplati et rayé.
- 67 Kylix, avec d'élégantes palmettes,
- 68 Coupe à deux anses avec des palmettes imprimées, au milieu desquelles se trouve une Gorgone.
- 69 Guttus avec les reliefs imprimés d'une panthère sur des guirlandes de pampres.
- Vases avec des figures noires sur un fond rougeâtre du No. 70 — 74.
- 70 Amphore bacchique, de $1\frac{1}{2}$ paume de haut, vraisemblablement de production étrusque. D'un côté un guerrier, la face couverte de son casque, sur le point de mettre ses cuissards; une femme lui présente une lance. De l'autre côté la scène nuptiale d'un guerrier. Il se trouve entre deux femmes, dont l'une tient une couronne et l'autre est conduite par lui. Son casque est également baissé.
- 71 Kythis, représentant une femme sur un quadriges qui s'élance, devant elle est assise une figure d'homme imberbe en manteau avec sa lance; de chaque côté il y a un cavalier; tout autour des rameaux avec des fruits blancs.
- 72 Skyphos, sans anse, représentant 3 hommes sur un fond blanc.
- 73 Lekythos, représentant deux athlètes entre deux juges de camp.
- 74 Lekythos, Bacchus entre deux Silènes.

No.

Vases avec des figures rougeâtres sur un fond noir du No. 75 — 84.

- 75 Pélikos, presque de $1\frac{1}{2}$ paume de haut, d'un côté représentant un jeune homme assis, jouant de la lyre et devant lui un autre qui, en écoutant s'appuie sur son bâton; au dessus d'eux est une croix. De l'autre côté deux adolescents, enveloppés dans leur manteau et debout, vis-à-vis l'un de l'autre; l'un tient un bâton, l'autre une outre ou une bourse.
- 76 Amphore nolane d'une taille svelte, de plus d'une paume de haut, représentant d'un côté un jeune homme, qui tient un candelabre sur un autel brûlant, de l'autre côté une figure imberbe en manteau.
- 77 Pelikos nolan, presque 1 paume de haut, représentant un jeune homme avec un appareil de saltation, et vis-à-vis de lui un autre en manteau et avec son bâton. Sur le revers, une figure imberbe en manteau avec une urne.
- 78 Skyphos, de $\frac{3}{4}$ paume de diamètre; de chaque côté Silène avec une Bacchante d'un bon dessin campanien. Sur le pied se trouvent plusieurs inscriptions dignes d'attention savoir: †ΔΙΙΙ, plus loin ΠΟΙ, en fin ΔΙΙ. L'une d'elles se rapporte évidemment à l'ancien prix pécuniaire du vase.
- 79 Profond Skyphos apulien, représentant d'un côté un jeune homme initié aux mystères avec une cassette devant un pilier, qui a l'air d'être garni de perles, de l'autre côté une prêtresse initiée avec un miroir, une coupe et un Tympanon.
- 80 Lekythos apulien, ventru, représentant une femme avec une cassette à moitié ouverte, et à côté un pilier et un Kalathos,
- 81 Lekythos apulien, 1 paume de haut, avec une tête de femme.
- 82 Oenochon apulien, très-gracieux représentant Pâris en costume phrygien avec une lance, et vis-à-vis de lui Hélène marchant à pas élevés avec la couronne en tête. Les contours de la première de ces figures sont effleurés.
- 83 Trois fragments de belles coupes nolanes avec des restes de figures, trouvés dans l'une des grottes tarquines.

No.

Vases de terre jaune, en partie avec des figures et des enjolivements noirs ou blancs.

- 84 Cruche écailleuse de style égyptien, de la hauteur d'un peu plus d'une paume.
- 85 Vase en forme de lampe.
- 86 Coupe profonde avec un vernis noir comme le No. 57 page 10.
- 87 et 88 Kothyliskos pointu, le second endommagé.
- 89 Amphore tanathénaique, d'un travail soigné, avec des figures d'animaux à l'égyptienne, et d'un beau vernis.
- 90 et 91 Bombylios rayé.
- 82 Bombylios de forme rare avec des bandes, en relief.
- 92 Bombylios avec la figure d'un Sphinx.
- 94 Petit kothyliskos avec des figures d'animaux.
- 95 Couvercle d'un vase à l'égyptienne.
- 96 Petit Kyathis de terre noire étrusque.

C. Terracottes.

- 1 Figure sur un trône représentant Athena couronnée avec le Polos, dans le style antique. Ce monument remarquable a été trouvé par Mr. le Baron de Stackelberg dans un cercueil d'enfant à Athènes près de la porte d'Acharne; elle était primitivement peinte en trois couleurs. Voy. les tombeaux des Hellènes de Stackelberg tom. III. pl. 97. et l'explication de la planche 9.
- 2 Diane éphésienne. Cette figure, dont la tête manque, est très-singulière à cause de sa forme semblable à celle d'une momie, et rétrécissant par sa base en feuillage. Le cou et la partie supérieure du corps sont ceints d'une guirlande de fleurs sur laquelle repose un lion.
- 3 Type d'un garçon avec un manteau autour du corps et des bras; la tête d'une expression attristée; les deux mains, dont la gauche tient une couronne de myrtes, sont levées en l'air, comme si elles étaient attachées au fond uni.
- 4 Un garçon couronné, dont la gauche tient une oie et la droite un cochon-de-lait mort.

No.

- 5 Figure de jeune homme, vêtu par en bas; la tête manque.
- 6 Tête d'une Ariadne de $\frac{1}{4}$ de la grandeur naturelle. Une couronne tressée de fleurs et de lierre et liée avec des rubans orne cette tête.
- 7 Buste de femme voilé avec un collier en forme de rayon; de terre rude.
- 8 Tête votive d'un jeune homme, de terre grossière et dans l'antique style italique.
- 9 Tête de jeune homme de même style.
- 10 Tête votive d'une femme voilée, aussi de terre rude.
- 11 — 14 Têtes de femmes de types des cénotaphes grecs.
- 15 Pied romain votif avec chaussure, muni d'un éperon et d'une anse.
- 16 Pied votif nu.
- 17 Lampe avec une surface bombée.
- 18 Lampe d'un beau travail avec deux mèches.
- 19 et 20 Lampes enjolivées.
- 21 Lampe grossière de forme peu commune.
- 22 Copie d'une élégante anse de lampe.
- 23 Petite feuille ronde avec le relief de la tête de Gorgone.
- 24 Valet (Contre-poids) d'un rideau découpé et percé.

D. Objets métalliques.

- 1 Un Mars étrusque, dont le casque porte une tête de griffon.
- 2 Mars avec ses armes et son casque, tenant une coupe dans sa droite.
- 3 Figure d'un jeune homme, peut-être d'un Mercure, tenant une coupe dans sa main droite, et portant une chlamide sur le bras gauche.
- 4 Un Hercule barbu, couronné comme un athlète, ayant une peau de lion autour du bras gauche.
- 5 Le garçon Palémon assis sur un dauphin, élevant une pomme dans sa droite.
- 6 Bouc se grattant avec une patte de derrière.

No.

- 7 Un cheval (ornement mutilé d'un ameublement).
- 8 Tête de taureau.
- 9 Cruche à une anse, à long col, 1 paume de haut, grecque ou étrusque.
- 10 Vase en forme de godet, dont les deux anses ont des ornements; l'une porte la tête d'un jeune homme qui est couverte d'un casque couronné, l'autre un masque comique dont la bouche est percée pour servir de bec au vase.
- 11 Anse de vase ornée d'une palmette.
- 12 Miroir étrusque, dont les dessins burinés représentent les Dioscures, en habits courts et avec des bonnets phrygiens, à côté des étoiles, un écusson et des fasces.
- 13 Pointe de lance, $1\frac{1}{2}$ paume de long.
- 14 id. de belle patine verte, avec des ornements gracieux burinés, 1 paume de long.
- 15 Pointe de lance de fer, 1 paume de long.
- 16 Épée de fer, de plus de 2 paumes de long,
- 17—19 Haches d'armes tranchantes de bronze,
- 20 Partie supérieure d'un trident.
- 21 Instrument pour bander un arc.
- 22 Anneau avec des aiguillons.
- 23—25 Pierres de frondes de bronze avec des ornements et des inscriptions.
- 26 Fouet fait d'une verge de bronze long de $\frac{3}{4}$ de paume, et d'une chaîne.
- 27—32 Six agrafes.
- 33 Un petit bracelet.
- 34 Cinq plaques, de métal enjolivées, qui appartenaient à une cassette reposant sur 4 pieds.
- 35 Garniture d'un char avec la figure d'un chien.
- 36 Ustensile rond formé de la juxtaposition de deux pièces concaves dans le milieu.
- 37 Une Sonnette.
- 38 Petite sonnette $1\frac{1}{2}$ '' de haut.
- 39 Bulle creuse ornée d'une palmette et de deux étoiles.
- 40 Faucille votive.

No.

- 41 Petit vase votif en forme de cruche.
- 42 Une clef.
- 43 Cachet avec l'inscription: AXIMI —
- 44 Cinq pièces semblables à des couvercles faisant partie d'un instrument musical.
- 45 Neuf pièces métalliques de diverses formes.
- 46 Clou orné d'un masque.
- 47 Poids creux et cannelé.

E. Objets de Verre et d'Ambre.

- 1 Vase bleu avec des ornements jaunes et verts, décrit par le Baron de Stackelberg dans son ouvrage intitulé les tombeaux des Hellènes. Voyez pl. LV. Les fragments sont collés.
- 2 Trois fragments d'un beau vase de verre blanc.
- 3 Tesson d'un vase de verre blanchâtre nacré.
- 4 et 5 Deux têtes de vases de verre blanc.
- 6 Fond d'un vase blanc de belle patine.
- 7 et 8 Deux belles têtes de verre opaque coloré.
- 9 Élégant petit vase de verre.
- 10 Urne lacrymatoire, endommagée à son ouverture.
- 11 Masque de Pan de verre blanc, avec des traces de dorure, antérieurement appartenant à l'anse d'un vase bleu.
- 12 Amulette, ronde et perforée, d'ambre.

F. Objets d'os.

- 13 Ustensile cylindrique et perforé, comme on en trouve à Pompeï, et que l'on regarde ordinairement comme faisant partie du nécessaire aux petits ouvrages des femmes.
- 14 Figure enveloppée d'une loge, presque 4" de haut; sans tête ni pieds.
- 15 Un grand dé.
- 16 Petite cuiller, dont le manche est endommagé.

G. Objets de pierre.

- 17 Marque ovale de pierre calcaire avec l'inscription: TAC — TVS.

16

No.

H. Stucs.

18 Fragment de stuc blanc.

19 et 20 Fragments d'ornements grecs en stuc.

21—23 id. peints en rouge et vert, de Pompeï.

24—26 Trois fragments d'incrustations de murailles, l'une venant de Corinthe.

Supplément.

Objets divers.

27 Oeuf de marbre.

28 et 29 Deux perles de verre.

30 Boucle d'oreille allongée de verre verdâtre.

31 Petit vase rond de Marmo-palombino.

32 Kylix de vernis nolan noir.

Objets pour la plupart du moyen âge.

D'Argent.

1—3 Trois Nielles encadrées en bois.

4 Une plaque très-mince avec la représentation de l'inhumation de N. S. faite en relief (l. $2\frac{1}{2}$ " l. 2").

De bronze.

5 Petite statue représentant Hercule. } avec une belle pa-

6 id. représentant Vulcain. } tine.

7 Une croix, avec la légende crux St. Udalrici et des figures en relief.

8 Une plaque de bronze burinée.

De cuivre jaune.

9 Un lézard bien travaillé.

De marbre et d'autres pierre.

10 Petit piédestal rond de Gialo antico, Nero antico, et Rosso antico.

11 idem cubique de marbre blanc incrusté de mosaïque, du moyen âge.

No.

- 12 Petit piédestal d'albâtre oriental et de marbre rouge oriental haut 3 ''.
- 13 idem plus grand de giallo di Siena, de Bardilio, et de marbre de Carrare.
- 14 Plaque de marbre africain avec la croix de St. André en émail.
- 15 idem de marbre rouge oriental, couvert d'une plaque d'agate de Sicile.
- 16 Un calice d'Ophite oriental.

De plâtre et d'argile.

- 17 Haut relief moulé d'après un ouvrage de Michel-Ange, qui n'a pas été terminé, représentant la St. Vierge et St. Jean, qui donne un oiseau à l'enfant Jésus. *)
- 18 Tête d'un jeune homme modelée en argile.

D. Ivoire.

- 19 Petite statue d'enfant endormi, haut 3½'', travail du moyen âge.

Curiosités.

Instrumens de musique etc.

- 1 Une Lyre de Nubie.
- 2 Un violon d'Abyssinie.
- 3 Une superbe guitarre incrustée de nacre de perle.
- 4 Une mandoline incrustée d'ivoire et de nacre de perle.
- 5 Une mandoline plus petite.

Armes etc.

- 6 Une giberne de velour rouge, brodée en or, d'après le costume des grecs modernes.
- 7 Un fusil des Bédouins, muni d'un talisman avec des caractères arabes.
- 8 Un javelot des Bédouins.

*) L'original se trouve actuellement en Angleterre. Il n'existent que peu de moulures de ce relief.

III. SECTION.

Médailles.

Espagne Bétique.

- 1 Carteia. CARTEIA. Tête tourelée)(Neptune debout avec le trident Br. 5.
- 2 Gades. Tête de Hercule couv. de la peau de lion)(Deux poissons, Inscr. phén. Contrem. Br. 7.
- 3 Autre, fabr. barb. Br. 4.
- 4 Sacili. Tête laurée.)(Cheval cour. à gauche Br. 8.
- 5 Urso. Tête diadémée, main dans le champ)(Sphinx Br. 7.

Espagne Tarragonaise.

- 1 Emporiae. Tête (casquée))(Pégase Br. 6.
- 2 Helmantica. Tête barbue. Lég. Celtib.)(Cavalier cour. Lég. Celtib. Arg. 4.
- 3 Romula. Tête d'Auguste. Légende effacée)(Têtes de German. et de Drusus Br. 4.

Gaules.

- 1 Lugdunum. Tête de Tibère.)(ROM ET AVG Antel de Lyon Br. 9.
- 2 Massilia. Tête de Flore)(Lion marchant Arg. 4.
- 3 Autre Arg. 4.
- 4 Nemausus. Têtes d'Auguste et d'Agrippa adossées)(Crocodile enchaîné à un palmier Br. 7.

NB. Le numéro derrière le métal indique le diamètre de la méd., mesuré à l'échelle de Mr. Mionnet.

ITALIE.

Campanie.

Campanie en général.

- 1 Tête casquée)(ROMA Tête de cheval, derr. strigile Arg. 5.
- 2 Tête de femme laurée à g.)(ROMA Cheval cour. à g. Arg. 5.
- 3 Tête de Mercure à d.)(ROMA Proue de vaisseau Br. 5.
- 4 Autre, avec . .)(Idem, mais monogr. Br. 5.
- 5 Autre, mais très-usée Br. 8.
- 6 Autre, tête de Hercule, couv. de la peau du lion)(Proue, idem Br. 4.
- 7 Tête de femme laur. à g.)(ROMA Cheval cour. à g. Br. 3.
- 8 Tête de femme à g.)(ROMANO Lion march. à d. Br. 6.
- 9 Tête casquée à d.)(ROMANO Tête de cheval à g. Br. 3.

- Cales.** 1 Tête de Minerve à g.)(CALENO Coq debout, d. l. ch. astre Br. 5.
2—3 Deux autres Br. 4.

- Neapolis.** 1—2 Tête de femme richem, décorée à g.; d. l. ch. flambeau)(NEAΠOΛIT . . Taureau à face hum. march. à g. couronné par la Victoire Aug. 4.
3 . . . ΠOΛITΩN Tête laurée à g.)(Taureau à f. hum. etc. Br. 5.

Apulie.

- Arpi.** 1 ΔAZOT Tête de Jup. laur. à g.)(. . ΗΑΝΟΡ Sanglier cour. à d. Dans le ch. fer de lance Br. 5.
Caelium. 1 Tête de Pallas à d.; audessus . .)(ΚΑΙΛΙΝ Τροφée, d. l. ch. foudre Br. 4.
Salapia. 1 Tête laurée à d.)(. . ΑΑΠΗ . . Cheval cour. à d. Br. 4.

Calabre.

- Brundisium.** 1 Tête de Neptune à d. au dessous
)(BRVN Arion nu sur un dauphin ten. de la dr. un
 aigle, de la g. la lyre. Au dessous Br. 5.
- Tarentum.** 1 Taras s. un dauphin, à g. Lég. effacée)(Cavalier au galop à d. Arg. 5.
- 2 TAPAZ Taras s. le dauphin à g.)(Cavalier au pas à d.; d. l. ch. \emptyset Arg. 5.
- 3 Autre; dans le ch. K et des ondes bordent le bord de la méd.)(Cavalier nu, mais casqué, portant le bouclier allant au pas à g. Dans le ch. A Arg. 5.
- 4 Autre. Taras lançant le javelot; dans le ch. chouette)(Cavalier qui s'arrête; dans le ch. ΣT , au dessous ATKI N . . . en deux lignes Arg. 5.
- 5 Chose difficile à distinguer, au dessous . .)(Petoncle; Lég. effacée Br. 3.

Lucanie.

- Heraclée.** 1 Tête de Minerve à g.)(Hercule debout assommant le lion, d. l. ch. arc et massue Arg. 2.
- 2 Tête de Min. à dr.)(Hercule debout, assomm. le lion Arg. 2.
- 3 Idem)(Hercule à genou assomme le lion Arg. 2.
4. 5 Deux autres Arg. 2.
- Metapontum.** 1 MET Epi en relief)(Epi en creux (Mionn. I. 156. N. 533) Arg. 4.
- 2 Tête casquée et barbue à d., derr. astragale)(META Epi, d. l. ch. massue Arg. 4.
- Posidonia. Paestum.**
- 1 *ΠΟΜΕ* Neptune march. à d. lance le javelot, ayant le bras gauche étendu)(*.ΟΜΕΣ* Boeuf march. à g. Arg. 5.
- 2 Tête)(Neptune march. à g. (Méd. usée.) Br. 4.
3. 4 *ΠΟΣΕΙ* Neptune cour. à d.)(Taureau cornupete Br. 3.
- 5 Autre, mais plus détruite Br. 2.

- 6 Autre, l'avvers effacé)(Taureau march. Br. 2.
 7 Tête casquée)(Deux mains jointes (Méd. usée) Br. 2.
 8 Tête de Vénus à d. derrière)(*IIAIS*. Corne
 d'abondance, d. l. ch. Br. 4.

Thurium.

- 1 Tête de Min. à dr.)(*ΘΟΥΡΙΩΝ* Taureau cornupete
 à d. Dans l'exergue dauphin Arg. 5.
 2 Autre Arg. 5.
 3 Tête de Min. à dr.)(*ΘΟΥΡΙ* Taureau march à g.
 D. l'ex. dauphin Arg. 2.
 4 Autre)(Taureau cornup. à dr. Dauphin dans l'ex. Arg. 2.
 5 Tête de Nymphe à g.)(Taureau cornup. à g. entre
 deux dauphins, Monogr. Br. 5.
 6 Autre Br. 5.
 7 Autre, mais lég. effacée Br. 3.
 8 Autre Br. 2.

Velia.

- 1 Tête de Min. à g. Sur le casque ϕ ; d. l. ch. monogr.
)(*ΤΕΛΑΗΤΩΝ* Lion march. à dr. D. l. ch. caducée Arg. 6.
 2 Autre, d. l. ch. monogr.)(D. l. ch. sous le lion, qui
 marche à g. ϕ . Arg. 5.
 3 Autre, méd. usée Arg. 5.
 4 Tête de Min. à dr.)(détruit (Méd. fourrée) Arg. 5.
 5 Tête de Hercule couv. de la peau du lion à dr.)(*ΤΕΛΑΗ*
 Chouette et d. l. ch. branche Br. 3.
 6 Tête casquée à dr.)(*ΤΕΛΑΗ* Chouette employée en face,
 dans une couronne Br. 1.

Bruttium.

Bruttiens:

- 1 Tête de Victoire ailée à dr.)(*ΒΡΕΤΤΙΩΝ* Bacchus
 nu, vu de face se couronne de la dr. et tient la haste
 de la g. Arg. 4.

Caulonia:

- 1 Cerf, sans leg.)(Homme nu, ten. le bras d. élevé et
 le g. étendu. Méd. usé et fourrée Arg. 5.

- Croton.** 1 φ PO Trépied en relief; à coté une cicogne,
)(Trépied en creux. Mionn. 1. p. 188. N. 843 Arg. 5.
 2 φ .. Trépied)(Pégase volant à g. Arg. 1.
- Terina.** 1 Tête de femme à dr. dans une cour. de laur.
)(*TEPINAI*. Victoire assise à g. Arg. 5.
- Rhegium.** 1 Tête de Vénus à d. derrière cruche)(
 Mufle de lion en face Br. 5.
 2. *HTINO* Tête de femme à d.)(Mufle de lion en
 face Br. 2.
 3 Tête de femme à d.)(*PHINON* Jupiter nu debout,
 tenant l'aigle sur le bras g. tendu, et la hasta avec
 la g. Br. 4.
 4 Tête de Jupiter laurée à d.;)(Lég. effacée; Hygiène
 nouriss. le serpent, à g. dans le ch. III Br. 4.
 5 Tête de femme à dr.)(Lyre. Méd. usée Br. 4.
- Valentia.** 1 Tête de femme à d.; derrière S)(.. *LENTIA*
 Deux cornes d'abondance; dans le ch. S Br. 4.

Sicile.

- Agrigentum.** 1 AK Aigle debout à g.)(Crabe Arg. 5.
 2 .KPA Aigle devorant un lièvre)(AKPA retrograde,
 Crabe (Méd. suspecte) Arg. 4.
 3 A Aigle devor. un lièvre)(Tête de femme à d. Arg. 2.
 4 Tête d'Apollon laur. à d.)(Deux aigles devorent un
 lièvre Br. 5.
 5 AKPA Un aigle dev. un lièvre à d.)(Crabe . . . ,
 plus bas la squille Br. 5.
 6 Tête d'Apollon laurée à d.)(Deux aigles déchirant
 un lièvre, à g. Br. 4.
 7 Autre Br. 4.
 8 Tête de Neptune barbue à d.)(Victoire dans une
 bige. (*AKPATAN*)*TINON* Br. 4.
- Caena.** 1 Griffon galoppant à g.)(*KAI*. Cheval allant
 à g. dans le ch. Lettre phénic. Br. 6.
 2 Autre; sous le grifon une cigale;)(Cheval, astre Br. 5.
 3 Autre sans la cigale et sans l'astre Br. 5.
- Catana.** 1 Tête diadémée; Lég. effacée;)(*KATAN*. Les
 deux frères qui sauvent leurs parens Br. 4.

- Centuripae.** 1 Tête de Jup. laurée à d.)(*KENTO PIIIINON* en deux lignes. Foudre, plus bas Δ Br. 6.
 2 Tête d'Apollon laur. à d.)(lég. comme dans la préc. Lyre; ... de deux cotés Br. 5.
 3 Tête de Venus; derr. symb.)(Lég. c. d. l. préc. Charrue sur laquelle une colombe. A g. . . Br. 3.
- Gela.** 1 *ΓΕΛΑΣ* Partie antérieur d'un taureau à f. hum. à dr.)(Homme dans une bige couronnée par la Victoire, dirigée à g. Arg. 6.
 2 *ΓΕΛ* (retrogr.) Partie antér. du boeuf à tête hum. à dr.)(Cheval allant au pas; au dessus une couronne Arg. 1.
- Leontini.** 1 Tête laurée à dr.; derrière crabe;)(*ΛΕΟΝΤΙΝΩΝ* Cérés debout Br. 5.
- Mamertini.** 1 Tête laurée d'Apollon à g. derr. lyre)(*ΜΑΜΕΡΤΙΝΩΝ* Homme nu debout, avec lance, boucl. et parazon.; dans le ch. II Br. 6.
 2 Tête de Jup. laurée à d.)(Homme armé march. à d. Lég. effacée Br. 6.
 3 Tête laurée à g.)(Un des dioscures ten. son cheval à g. Lég. effacée Br. 6.
- Messana.** 1 *ΜΕΣΑΝ* Lièvre all. à dr. dessous poisson;)(Bige allant à dr. cour. par la Vict. Dans l'ex. poisson Arg. 6.
 2 Tête de femme à dr.)(*ΜΕΣΑΝ* Crabe Br. 4.
- Panormus.** 1 Tête de Cérés à g.)(Cheval à dr. Arg. 2.
 2 Tête de femme à g.)(Cheval devant un palmier à d. Br. 4.
 3. 4 Deux autres; sans palmier Br. 4.
 5 Tête de femme à g.)(Cheval dev. un palmier à d. Br. 3.
 6 Autre, méd. usée Br. 3.
 7 Autre Br. 2.
 8 Tête de femme à g.)(Partie antér. d'un cheval à dr. Br. 1.
 9 Autre. Méd. usée Br. 1.
- Syracuse.** 1 Tête d'Apollon laur. à g. derr. symbole)(*ΣΥΡΑΚΟΣΙΩΝ* Trépied Electr. 3.

- 2 *ΣΤΡΑΚΟΣΙΩΝ* (retrogr.) Tête de femme à dr. entourée de dauphins)(Bige de mules cour. p. u. Victoire, all. à dr. Arg. 6.
- 3 Tête laur. à g.)(*ΣΤΡΑΚΟΣΙΩΝ* Lyre, derr. une main (Méd. suspecte) Arg. 3.
- 4 *ΣΤΡΑΚΟΣΙΩΝ* Deux têtes réunies en forme de Janus, Dauphin)(Cav. galopant à g. astre (Méd. susp.) Arg. 2.
- 5 Tête de femme à dr. Lég. effacée)(Polype de mer Arg. 1.
- 6 *ΣΤΡΑ*.. Tête de Pallas à g.)(Roue entourée de deux dauph. Br. 6.
- 7 Autre Br. 6.
- 8 Tête d'Apollon laurée à g.)(*ΣΤΡΑΚΟΣΙΩΝ* Aigle debout s. un foudre Br. 5.
- 9 Autre)(*ΣΤΡΑΚΟΣ* Les dioscures à dr. Br. 5.
- 10 Tête de femme à g.)(Taureau cornupète à g.; massue Br. 5.
- 11 Autre)(dans l'ex. *IE* Mionn. S. I. 839 Br. 5.
12. 13 Deux autres Br. 5.
- 14 Tête de Neptune diad. à g.)(*ΣΤΡΑΚΟΣΙΩΝ* Trident Br. 4½.
- 15 *ΣΤΡΑ* Tête de Pallas à g.)(Cheval marin à g. Br. 4.
- 16 Trois autres. Br. 4.
- 17 *ΣΤΡΑΚΟΣΙΩΝ* Homme imberbe à dr.)(Lion march. à dr., d. l. ch. massue, d. l'ex. flambeau Br. 4.
- 18 Tête de femme à dr.)(.. *ΠΑΚΟ*. Ceres debout avec des flambeaux Br. 4.
- 19 Tête de femme à g.)(Carré creux, divisé en quatre parties, au milieu desquel un cercle, où l'on voit un foudre (cf. Mus. Hunter. T. 54. n. XXIX.) Br. 3.
- 20 Tête de femme à g.)(*ΣΤΡΑ* dans une roue, en bas deux dauphins Br. 3.
- 21 Tête de femme à dr. derr. dauphin)(Sèche (sepia) marine; alentour . . . Br. 3.
- 22 Tête de Minerve à dr.)(*ΣΤΡΑΚΟΣΙΩΝ* Foudre Br. 2.
- 23 Tête de homme à dr.)(*ΣΤΡΑΚΟΣΙΩΝ* Trépied Br. 2.
- 24 Tête de Pallas casquée à g.)(... *ΚΟΣΙΩΝ* Foudre ailé Br. 2.

Tauromenium.

- 1 Tête d'Apollon laur. à g.)(*TAPOMENION* en deux lignes, des deux cotés d'un trépied Br. 5.
 2. 3. 4 Trois autres Br. 5.
 5 Av. detr.)(*ΑΠΟΛΛΩΝΟΣ* De deux cotés d'un trépied Br. 5.

Rois de Sicile.**Hiero I.**

- 1 Tête d'Hiéron laurée, à g. derr. symbole)(*ΙΕΡΩΝΟΣ* Cavalier à d. Br. 7.
 2 Autre. Méd. usée Br. 7.
 3 Autre Br. 7.

Agathocles.

- 1 *ΣΩΤΕΙΡΑ* Tête de Diane à dr.)(*ΑΓΑΘΟΚΛΕΟΣ ΒΑΣΙΛΕΟΣ*. Foudre ailé Br. 6.
 2. 3 Deux autres de même, mais Br. 4.

Hiero II.

- 1 Tête laurée de Neptune à g.)(*ΙΕΡΩΝΟΣ* Trident entre deux dauphins Br. 4½.
 2. 3. 4 Des autres du même type Br. 4½.

Philistis.

- 1 Tête de Philistis diad. et voilée à g., sans symb.)(*ΒΑΣΙΛΙΣΣΑΣ ΦΙΛΙΣΤΙΑΔΟΣ* Quadriga conduite par une Victoire à d.; au dessus un croissant Arg. 7.

Iles voisines de la Sicile.**Malte.**

- 1 Lég. effacée. Tête de femme coiffée à l'égyptienne à g.)(Génie accroupi et ailé à quatre ailes, tenant le fouet et le crochet Br. 7.
 2 Tête de femme voilée à g.)(*ΜΕΛΙΤΑΙΩΝ* Trépied Br. 5.

Panticapaeum, du Cherson. Taur.

- 1 Bacchus cour. lierre à dr.)(Sans lég. Lion marchant à dr. ayant dans sa gueule un fer de lance Br. 4.

Viminacium, Moesie Supér.

- 1 IMP. CAES. MAR T GORDIANVS AVG.)(... COL
VIM Femme debout entre un boeuf et un lion Br. 3.

Byzantium Thrace.

- 1 Tête de femme à g.)(ΤΠ (retrog.) Dauphin Br. 2.

Maronea Thrace.

- 1 Cheval cour. à dr.)(ΜΑΡΩΝ .. Cep. de vigne dans
un carré creux. Symb. effacé Br. 2.

Thasos, île près de la Thrace.

- 1 Tête de Bacchus ceinte de lierre)(ΗΡΑΚΛΕΟΥΣ
ΣΩΤΗΡΟΣ ΘΑΣΙΩΝ Hercule debout, Monogr. Arg. 7.

Rois de Macedoine.**Alexander II.**

- 1 Tête de Hercule jeune, couv. de la dépouille du lion
à dr.)(ΑΛΕΞΑΝΔΡΟΥ Jupiter Aëtrophore à dr.; dans le
ch. Λ et flambeau, sous le siege un trépied Arg. 7.
- 2 Tête de Hercule jeune, couv. de la peau de lion à dr.
(... ΞΑΝΔΡΟΥ Jupiter Aetophor. dans le ch. mon. Sous
le siège de même Arg. 4.
- 3 Autre)(ΑΛΕΞΑΝΔΡΟΥ entre une massue, un arc et car-
quois, dessus K Br. 3.

Philippe III.

- 1 Tête jeune imberbe, diad. à g.)(ΦΙΛΙΠΠΟΥ Cav.
en course à dr. dessous monogr. Arg. 2½.
- 2 Autre tête virile, diad. à g.)(ΦΙΛΙΠΠΟΥ Cav. all. à
g. Br. 3.

Demetrius.

- 1 Bouclier macédon. au milieu duquel le monogr.)(Lég.
effacée. Casque à deux crinières Br. 2½.
- 2 Autre Br. 3.

Rois de Macedoine incertains.

- 1 Tête de Hercule jeune couv. de la peau de lion)(Cava-
lier allant à dr. Β dans le champ et monogr. (R. Per-
seus?) Br. 2½.
- 2 Autre plus usée Br. 2½.
- 3 Tête de jeune homme imberbe)(Caval. en course à
dr. Br. 2½.

Thessalie.

Méd. des Thessaliens.

- 1 Tête d'Apollon laur. à dr.)(ΘΕΣΣΑΛΩΝ Pallas march. à gr. armée du boucl. et lançant le javelot de la dr.; dans le ch. ΕΡΑ Br. 4.
- 2 Tête de Jup., laur. à dr.)(Même type, lég. effacée Br. 3.
- 3 Tête d'Apollon laur. à dr.)(Pallas allant à g. Lég. effacée Br. 2.
- 4 Tête à dr.)(Θ . . . ΩΝ Cheval en course à dr. (?) Br. 3.

Aenianes, de la Thessalie.

- 1* Tête de Jup. laur. à g.)(ΑΙΝΙ . . . Guerrier march. à g.; la main dr. armée d'un javelot, le parazon. à la ceinture. Dans le champ ΤΑΥΡΙΣ en deux lignes *) Arg. 3.
- 2 Tête de Pallas à dr.)(ΑΙ . . Homme nu portant au bras g. le strophium, tenant quelque chose de la droite, dans le ch. Α et flambeau Arg. 4.

Heraclaea, Thess.

- 1* Tête de Pallas casquée à g.)(Η Cheval en course tirant le frein à dr. Arg. 1.

Lamia, Thess.

- 1* Tête de femme cour. de lierre à g.)(ΛΑΜΙΕΩΝ Amphore au dessus feuille de lierre, dans le ch. petite aiguière Arg. 1.
- 2 ΛΑΜ. Tête de Pallas casquée à d.;)(Lég. effacée Raisin Br. 1.

Omolium, Thess.

- 1* Μ)(Grappe de raisin (cf. Mionn. Supp. III. p. 286. N. 147.) Arg. 3/4.

Apollonia, Illyrie.

- 1* Tête laurée à g.)(ΑΠΟΛΛΩΝΙΑΤΑΝ ΘΕ en trois lignes des deux cotés d'un Obelisque; le tout dans une couronne Br. 2.

Dyrrhachium, Illyrie.

- 1 Vache tournée à g. allaitant le veau)(ΔΥ Jardin d'Alcinous; Symb. détruit. Mionn. II. p. 37. n. 81. Arg. 5.

*) Les pièces marquées par un asterisque, se distinguent par leur belle conservation.

- 2 ΔΥΡ ΦΙΛΛΙΜ Jardin d'Alcin.)(Vache ΞΕΝΩΝ Arg. 2.
 3 Autre avec ΦΙΛΟΔΑΜ)(ΞΕΝΩΝ et dans l'exergue
 chien courant Arg. 3.

Pyrrhus, Roi d'Épire.

- 1 Tête de Cérès à dr. derr. cheval marin)(ΒΑΣΙΑΕΩΣ
 ΠΥΡΡΟΥ Pallas march. à g. armée de son bouclier
 (Méd. fausse.) Br. 4.

Amphilochium d'Acarnanie.

- 1* Tête de Pallas casquée à dr. derr. proue de vaisseau
)(Pegase à dr. dessous A Arg. 5.
 2* Autre, derrière la tête de Pallas raisin et Λ Arg. 5.

Oeniadae d'Acarnanie.

- 1* Tête de Jup. aurée à dr. dessous Λ)(ΟΙΝΙΑΔΑΝ
 Tête de boeuf à face humaine, dessus trident Br. 5½.
 2 Tête de Hercule jeune, couv. de la peau de lion à dr.
)(Même type, sans lég. Br. 4.
 3 Autre, sous la tête de Herc. A et)(derrière monogr.
 Br. 4.
 4 Tête de Pallas casquée à g.)(Tête de Minotaure à
 g. Br. 4.
 5 Autre Br. 4.

Aetolie.

- 1 Tête de Mercure couv. du petase à g.)(ΑΙΤΩΛΩΝ
 Sanglier de Calydon à g. dessous T Arg. 2.
 2* Av. usé)(ΑΙΤΩΛΩΝ en deux lignes; fer de lance,
 machoire du sanglier et raisin Br. 3.
 3 Autre Br. 3.
 4 Tête de Cérès à d.)(Type comme dans No. 2 Br. 2½.

Locriens.

- 1 Tête de Pallas à d.)(ΛΟ Raisin Br. 2.
 2 Autre du même type Br. 2.
 3 Tête de Min.)(ΛοΚΡΩΝ Raisin Br. 2.
 4. 5. 6 Trois autres Br. 2.

Locriens Opontiens.

- 1* Tête de femme richem. ornée à dr.)(ΟΠΟΝΤΙΩΝ
 Guerrier march. à dr. entre les jambes casque Arg. 2.
 2 Autre;)(Le bouclier du guerrier est orné d'un griffon
 et on voit une lance entre des jambes Arg. 2.
 3* ΟΠΟΝ Diota)(Etoile Arg. 2½.

Phocis.

- 1* Tête de boeuf, vue de face)(Θ O Tête de femme coiffée à la manière antique à dr., dans un carré creux Arg. 2.
- 2 Autre semblable Arg. 2.
- 3* Θ o Tête de boeuf, vue de face)(Partie antérieure d'un sanglier à dr. Arg. 2.
- 4* Tête de boeuf, vue de face)(Polype Arg. 1.
- 5* Tête de boeuf de même)(Carré creux Arg. $\frac{1}{2}$.
- 6* Autre encore plus petit Arg. $\frac{1}{2}$.

Delphes de la Phocide.

- 1* Tête de Negre à dr.)(Δ Buste de belier, vu de face dans un carré creux (Mionn. S. III. p. 497. N. 26) Arg. $\frac{3}{4}$.
- 2* Tête de belier à dr.)(Buste de belier vu de face, flanqué de deux dauphins, le tout dans un carré creux (Ibid. N. 29) Arg. $1\frac{1}{2}$.
- 3 Lég. effacée Tête d'Hadrien (?))($\Pi\Theta\text{IA}$ en trois lignes dans une couronne de laurier Br. 5.
- 4 $\Theta\in\text{A}$ $\Phi\text{ATCT}\in\text{INA}$ Tête de Faustine)($\Pi\Theta\text{IA}$ dans une couronne Br. 2.

Béotie.

- 1 Tête de Cérès ornée d'épis vue de face)($\text{Bo}\text{I}\Omega\text{T}\Omega\text{N}$ Neptune appuyé sur le trident à g. Br. 4.
- 2* Bouclier Béotien)($\text{Bo}\text{I}\Omega\text{T}\Omega\text{N}$ Trident, à côté un dauphin Br. 2.
- 3—8 Des autres Br. 2.
- 9 Autre mais sous le trident un astre Br. 2.
- 10 Cheval cour. à g.)(Trid. à côté vase laconien Br. 2.
- 11 Bouclier béotien)(Victoire debout, méd. usée Br. 2.
- 12 Tête de femme diad. à g.)(Trident Br. 4.
- 13 Tête de jeune homme à d.)($\text{A}\Delta$ Carquois (Mionnet S. III. p. 530.) Br. 2.

Erythrae Béotien.

- 1* Moitié d'un grain d'orge)(E Epi (Mionn. Suppl. III. p. 514. N. 72.) Arg. 1.
- 2* Grain d'orge)(ER retrogr. carré creux, divisé en cinq parties et dont le quartier gauche d'en bas est traversé par une barre Arg. 1.

Tanagra, Béot.

- 1* Bouclier béotieu)(TANA Partie antér. d'un cheval à dr. Arg 1½.

Thebes, Béot.

- 1* Bouclier béot.)(Carré creux Arg. 4.
 2* Boucl. béot.)(ΘE Tête de Bacchus barbu, ceinte de lierre Arg. 5.
 3* Boucl. béot.)(ΘE Amphore décorée de lierre Arg. 5.
 4* Boucl. béot.)(ΘE Masque de Bacchus vue de face Arg. 5.
 5* Boucl. béot.)(ΘEBH Diota au dessus massue Arg. 2.
 6 Autre Arg. 2.
 7 Tête d'homme imb. à g.)(Trident; lég. effacée Arg. 3.
 8* Bouclier d'amazone)(ΘE (retrogr.) Raisin Arg. 1.
 9 Tête de Herc. couv. de la peau de lion à dr.)(ΘH BAIΩN placé horizontalement entre un thyrses et une massue Br. 2½.
 10 Tête de Herc. de même à g.)(. AP . . Arc superposé d'une massue (Mionn. Sup. III. p. 530.) Ar. 3.

Thespieae, Béot.

- 1 Tête de Cérés portant le modius et voilée à dr.)(ΘEΣΠIEΩN Lyre au milieu d'une couronne Br. 2.
 2—7 Des autres Br. 2.

Athènes, de l'Attique.

- 1* Tête de Pallas casquée à dr.)(AΘE Chouette, Branche d'oliv. et lunule dans le carré creux Arg. 6½.
 2* Autre, la tête moins ancienne Arg. 6½.
 3* Autre Arg. 6½.
 4* Tête de Pallas, le casque richem. orné)(Chouette sur l'amphore, sur lequel se trouve un H; dans le champ à gauche le char de Soleil trainé par quatre chevaux et AΘE ΔIONΤΣ ΔIONΤΣΙ ΜΗΤΡΟ en bas AI*) Arg. 7.
 5 Tête de Pallas)(AΘE Chouette Arg. 3.
 6 Autre, méd usée Arg. 2.

*) Un autre tetradrachme athénien, publié par feu le Baron de Stakelberg dans son ouvrage sur les tombeaux et très semblable à celui qui se trouve gravé au Mus. Hunter. T. IX. N. 14. sera vendu ici, s'il est remis de St. Petersbourg où il se trouve maintenant.

- 7 Autre, la tête de Pallas richem. casquée)(AΘE la chouette vue de face entourée de deux branches d'olivier Arg. 2.
- 8 Autre plus usée Arg. 2.
- 9 Autre)(AΘE Deux corps de chouette réunis dans une seule tête Arg. 1½.
- 10 Autre)(AΘH Chouette Arg. 1½.
- 11—14 Des autres Arg. 1.
- 15—24 Des autres Arg. ½.
- 25—26 Tête de Pallas)(AΘE entouré de trois lunules Arg. 1.
- 27 Tête de Pallas à g.)(Chouette vue de face, aux ailes éployées Ar. 3.
- 28 Tête de Pallas à dr.)(AΘH Pallas Nicephore sur la proue d'une galère à g. portant un trophée, à ses pieds la chouette Br. 5.
- 29 Autre)(AΘHNAIΩN Pallas debout à g. armée de la lance et du bouclier; à ses pieds le serpent Br. 5.
- 30—31 Autres sans le serpent Br. 6.
- 32 Autre)(AΘHNAIΩN Minerve jettant la flute et Marsyas Br. 5.
- 33 Tête de Cérès à dr.)(AΘE Minerve à dr. portant un trophée Br. 4.
- 34 Tête de Pallas à dr.)(AΘ Homme nu érigeant un trophée Br. 4.
- 35 Tête de Jupiter à d.)(AΘE Pallas march. à dr. armée du bouclier et de la foudre; à ses pieds le serpent et des épis Br. 3.
- 36 Tête de Pallas)(AΘE Chouette sur l'amphore, dans le ch. un vase Br. 3.
- 37 Tête de Cérès à dr.)(A.. Cérès ou Triptolème sur un char trainé par deux dragons à g. Br. 3.
- 38 Tête de Pallas à [d.)(AΘHNAIΩN Boucrane entouré de trois branches Br. 3.
- 39 Tête de Pallas à dr.)(Pallas debout (Méd. usée) Br. 3.
- 40 Tête de Pallas à d.)(Chouette dans une cour. Br. 3.
- 41 Tête de Cérès voilée à d.)(AΘE Pavot entre deux épis Br. 2.

- 42 Autre Br. 2.
- 43 Tête de Cérés)(AΘE Deux chouettes dans une couronne Br. 2.
- 44—45 Tête à dr.)(AΘE Deux epis Br. 2.
- 46 Abeille)(AΘE Vase sacrificiel Br. 2.
- 47 Autre mais plus petit B. 1½.
- 48 Tête à dr.)(AΘE Amphore sacrificale B 1½.
- 49—50 Tête de Minerve à dr.)(AΘH proue de vaisseau à g. Br. 1.
- 51 Tête à dr.)(AΘH massue Br. 1.
- 52 AΘE Buste de Min. à dr.)(Raisin Br. 1.
- 53 Tête à dr.)(AΘH Table à trois pieds Br. 1.
- 54 Tête de Pallas à d.)(AΘE Jupiter lançant la foudre, le bras gauche étendu, march. à g.; dans le ch. les bonnets des dioscures Br. 3.
- 55—64 Des autres avec des variat, dans les symboles Br. 3.
- 65—66 Des autres mais)(ΘIM et des astres dans le ch. Br. 3.
- 67—75 Tête de Pallas à dr.)(Deux chouettes dans une cour. (tres usées) Br. 2.
- 76—79 Tête de Pallas à dr.)(Une chouette, la lég. effacée Br. 1½.
- 80 Autre
- 81 Tête de Pallas à g.)(AΘH La chouette en face entourée de branches Br. 1.
- 82 Autre mais la chouette de coté Br. 1.
- 83 Chouette en face)(évanoui Plomb.
- 84 AΘE Truie)(Triptolème assis à g. Br. 2½.
- Eleusis d'Attique,
- 1 Truie march. à dr. dans une cour. d'epis)(.. ΥΣ .. Triptolème dans un char trainé par des serpens Br. 2.
- 2 Autre, mais au dessus de la truie EΛEY et à coté E Br. 2.
- 3 Autre mais EΛEY dans l'exergue Br. 2.
- 4—6 Des autres, très usées Br. 2.
- Megara, d'Attique.
- 1 Tête laurée d'Apollon à dr.)(MEΓAPEΩN Lyre Br. 5.

- 2* MEΓA Proue de vaisseau à g.)(Colonne entre deux dauphins Br. 2.
 3—4 Autres Br. 2.
 5 Proue de vaisseau)(MEΓA entre deux dauphins qui nagent en sens contraire Br. 2.
 6 Proue de vaisseau; lég. effacée)(Trépied entre deux dauphins Br. 2.
 7 Tête de Jup. laur. à d.)(MEΓ Trépied Br. 2.
 8 Tête de Jup.)(MEΓ Proue de vaisseau Br. 2.
 9 Deux dauphins, au milieu A)(Carré creux (Très usée) Br. 1½.

Aegine, île voisine de l'Attique.

- 1* Tortue de mer, contrem. conten. une lyre)(carré creux Arg. 6.
 2 Autre Arg. 2.
 3—5 Des autres, les unes plus petites que les autres Arg. 2.
 6 A entre deux dauphins)(Carré creux, divisée en cinq parties Br. 2.
 7—8 Deux autres mais Br. 1.
 9 Autre très usée; mais dans le carré du)(AI Br. 2.

Salamis.

- 1* ΣΑ . . . Bouclier de forme béot.)(Tête de femme à dr. Br. 3.
 2 Autre très usée Br. 5.
 3 ΣΑ type de même;)(Tête de femme à dr. Br. 2.
 4 Bouclier béot.)(Trident entre deux dauph. Br. 2.
 5 Tête de Pallas à dr.)(MA(ΛA) Trident Br. 2.

Peloponnesus.

Monnoies de la ligue Achéenne.

- 1* Tête de Jupiter laurée à dr.)(ΠΑΛ et monogr.; en bas trident. Le tout dans une couronne (La méd. est de Pellene Achaiae, Mionn. Suppl. IV. p. 13. N. 74) Arg. 3.
 2 Autre mais)(k Δ M (Incertaine) Arg. 3.
 3 Autre détruite Arg. 3.

Corinthus, Achaiae.

- 1* Tête de femme casquée à g. les cheveux cueillis dans un reseau; le tout dans un carré creux)(♀ Pégase allant à g. Arg. 3.
- 2* Tête de femme à dr. dans un carré creux)(♀ Pégase à g. Arg. 2½.
- 3 Pégase volant à g.)(Pégase volant à g.; dans le champ Δ Arg. 1.
- 4 ♀ Pégase vol. à g.)(Pégase march. à g. Arg. 1.
- 5 ♀ Pégase vol. à g.)(Tête de femme à g. derrière Δ Arg. 3.
- 6* Autre la tête plus richement ornée Arg. 3.
- 7 ♀ Pégase à g.)(Tête casquée à g. dans le ch. AΔ et masque Arg. 6.
- 8 Tête de Min. casquée à dr.)(Pégase à g. Br. 6.
- 9 Tête de femme richem. ornée à g.)(Pégase à g. Br. 3.
- 10 Tête laurée à g. (d'Apollon))(Pégase à g. Br. 4.
- 11 Tête d'Hercule (à d.) couv. de la peau de lion)(KOPINΘIΩN Proue de vaiss. Br. 6.
- 12 13 Pégase à dr.)(Dauphin à dr. Br. 2.
- 14 .. COR Amour sur un dauphin à g.)(SE Homme tenant un gouvernail Br. 3.
- 15 Tête de Neptune à g.)(P. AEBVTIV C. PINNIVS IIVIR Dans une couronne Br. 3.
- 16—22 Sept méd. impér. mais tres usées Br. 5.
23. 24 Pégase à g.)(Trident, à coté Θ Br. 1½.
25. 26 Autre)(mais à coté H Br. 1½.
- 27 Autre mais à coté M Br. 1½.
- 28 Autre mais Ω Br. 1½.
- 29—35 Des autres sans marques Br. 1½.
- 36* Autre mais à coté flambeau Br. ½.

Patrae, Achaiae.

- 1 M. AVR ANT.... Tête de Caracalla à d.)(COL AA PATR Romulus et Remus allaités par la louve Br. 6.

Sicyon, Achaiae.

- 1* ΣΕ Colombe eployant les ailes à g.)(Colombe volant à g. dans une couronne d'oliv. Arg. 4.

- 2* ΣE Chimère march. à g.)(Colombe vol. à g. Arg. 3.
 3 ΣI Chimère; le type comme dans le précédent Arg. 3.
 4 Autre mais la colombe dans une cour. d'oliv. Arg. 2.
 5 Σ et caducée placé au milieu du Σ)(Colombe à g.
 6. 7 Tête laurée d'Apollon à dr.)(ΣI colombe battant les ailes à g. Arg. 3.
 8 Σ Colombe élevant les ailes à d.)(Colombe battant les ailes à g. Arg. 2.
 9 Colombe volant à g.)(Colombe battant les ailes à d. Arg. 2.
 10 Colombe volant à g.)(Colombe batt. l. ail. à g. Arg. 1.
 11 Tête d'Apollon à d.)(ΣI Colombe batt. l. ailes à g. tenant un rameau d. le bec AINEΑΣ dans le ch. Br. 4.
 12 Colombe volant à g.)(ΘEY dans une couronne de laur. Br. 4.
 13 Colombe batt. l. ail. à g. derr. le monogr. de la ligue achéenne)(ΣI dans une couronne Br. 3.
 14 15 Colombe batt. à g.)(ΣI dans une cour. Br. 2.
 16. 17 Col. batt. l. ail. à dr.)(ΣI d. une cour. Br. 2.
 18 Col. batt. l. ail. à d.)(Σ Br. 2.
 19 Col batt. l. ail. à d.)(ΣI d. une cour. Br. 1.
 20 Col. batt. l. ail. à g.)(ΣI (?) d. une cour. Br. 1.

Elide.

- 1* Aigle volant à g. tenant un lièvre dans ses serres; ce type et le champ sont couverts de petites contremarques)(FA Victoire march. à dr. les ailes employées tenant de la d. son vêtement et de la gauche une couronne (Mionn. Suppl. IV. p. 176. N. 13.) Arg. 6.
 2* Tête de Junon à dr. ceinte d'un large diadème, orné de palmettes et portant l'inscr. HPA, sans pendants d'oreilles. Dans le champ aucune marque)(FA Foudre; le tout dans une couronne de feuillage (Mionn. lb. N. 31.) Arg. 6.
 3* Tête de femme diadémée à dr.)(FA Foudre (Mionn. N. 34.) Arg. 1.
 4* FA Jupiter march. à dr. porte de la g. l'aigle et lance la foudre de la dr.)(Sans type et lég. Br. 3.
 5 Tête de Jup. laurée à dr.)(FA ΛEI ΩN en trois lignes dans une couronne. Au dessous A. Br. 4.

6 Tête à dr.)(F Lyre (?) Br. 3.

Pallenses, de l'île de Cephalenie.

1 Tête de femme à g.)(Π rempli d'un A (Mionn, S. T. IV. n. 138.) Br. 3.

2 Tête de femme à g.)(Π dont une barre est formée par un grain d'orge, au milieu d'une couronne Br. 2.

Messenie.

1) Tête de femme diadèm. à g.)(Jupiter nu debout, foudroyant à dr. porte sur le bras g. l'aigle; derrière le monogr. ME et un trépied; devant lui ΔΙΩΝ et un cercle de gymnastique Br. 4.

2. 3 Deux autres avec des petites différences Br. 4.

4 Tête de Cérès ceinte d'epis à dr.)(Le type à quelq. différ. près comme dans la précédente Br. 4.

5. 6. 7 Des autres Br. 4.

8 Autre mais Br. 2½.

9 Autre mais Jup. a mis le bras dr. sur une haste, de l. ch. ΝΙΚΑΡΧΟC Br. 4.

10 Tête de Min. casquée à dr.)(Jupiter nu tourné à dr.; balance l'aigle sur le bras g. et tient le foudre de la main dr. en bas. Légendes et contre - marques effacées (?) Br. 4.

11 Tête d'un des Dioscures couvert du pileus à dr.)(ME dans le monogr. messén dans une couronne (?) Br. 2.

Laconie.

1 Tête virile imberbe diadèmée, à dr.)(ΛΑ Aigle debout à g. Arg. 5.

2 Tête de femme diadèm. à g.;)(Lég. évanouie Dioscures à dr. Arg. 6.

3 Tête d'Hercule à g.; d. l. ch. massue)(ΛΑ ΕΠΙ ΕΥΡΥΚΛΕΟC Massue; le tout dans une couronne Br. 6.

4 Deux têtes accolées à dr.)(ΛΑ Deux vases ansés dans une couronne. Méd. usée Br. 3.

Argos, d'Argolide.

1* Partie antérieure d'un loup à g.; au dessus W)(A dans un carré creux séparé en deux quartiers Arg. 3.

- 2 Autre mais devant le loup o Arg. 3.
 3* Partie antér. d'un loup à dr.)(A dans un carré creux
 séparé en deux quartiers, au dessus de l'A on lit ΠΠ;
 en bas une massue Arg. 3.
 4 Tête de loup à g.)(A Méd. très usée Br. 2½.
 5—7 Autres avec différ. symboles sous l'A Br. 2.
 8 Chien aboiant à dr.)(Detruit Br. 3.
 9 Autre de même
 10 ΙΟΥΛΙΑ ΑΥΓΟΥΣΤΑ ΔΟΜΝΑ Tête de Domna)(
 ΑΥΓΕΙΩΝ Hercule qui étrangle le lion à g. Br. 6.

Thyrea, d'Argolide.

- 1* □)(A sur un carré creux séparé en deux quartiers
 (cf. Mionn. S. IV. p. 265.) Arg. 1.
 2* Tête de loup à dr.)(A dessous un □ Br. 1½.

Arcadie.

- 1* ΑΡΚΑ Tête de femme à d., ayant les cheveux dans un
 réseau; le tout dans un carré creux)(Jupiter assis
 sur un trone la g. sur la hasta, la dr. balance l'aigle
 Arg. 3.
 2 Autre mais la tête à g. Arg. 3.
 3 Autre s. lég. et la tête à g. Arg. 3.
 4 Autre la tête à g. et Arg. 2½.
 5 Tête de Jup. laur. à g.)(ΑΡ Monogr. des Arcad. Pan
 assis sur un rocher, tient le pedum de la g. Dans
 le champ I Arg. 3.
 6 Autre mais un aigle sur les genoux de Pan Arg. 3.
 7 Tête de Pan à g.)(ΑΡ dessous une syrinx, à coté I
 Arg. 1½.
 8 Autre de même Arg. 1.
 9 Tête de Jupiter laur. à g.)(ΑΡ dessous syrinx et fou-
 dre Br. 4.
 10. 11 Autres Br. 4.
 12 Autres mais)(le tout dans une couronne Br. 3.
 13 Tête de Min. à g.)(ΑΡ dans une cour. Br. 4.
 14 Autre, mais Br. 2½.
 15 Tête de Pan)(ΑΡ syrinx et massue Br. 2.

- 2 Tête de femme les cheveux cueillis dans un réseau à d.)(Cheval marin ailé à d. (?) Arg. 1.
 3 Tête de femme richem. décorée à g. derrière P)(Cheval mar. à g. dessous A Arg. 1½.
 4 Autre mais derr. la tête Δ (?) Arg. 1½.

Pergame, de Mysie.

- 1* Tête d'Esculape à d. ΑΣΚΛΗΠΙΟΥ ΣΩΤΗΡΟΣ Serpent entortillé autour du bâton d'Esculape Br. 3.

Philetaerus, roi de Pergame.

- 1 Tête de Pallas casquée à dr.)(ΦΙΛΕΤΑΙΡΟΥ Serpent dressé sur sa queue; Monogr. Br. 3½.
 2 Autre, mais Br. 1½.
 3 Tête de Jup. laur. à g.)(. . ΙΛΕΤ . . Aigle debout sur une foudre entouré de monogr. le tout dans une cour. (?) Br. 4.

Alexandria - Troas.

- 1 AVG AL ... Tête de Severus Alex.)(COL. AV. ΤΡΟΑ Apollon debout tient en rameau 2 g. Br. 5.

Myrhina, d'Aeolie.

- 1 Tête de femme tourelée à dr.)(ΜΥΡΙΝΑΙ . . ΔΗΜΗΤΡΙΟΣ (litt. fug.) Femme march. à dr. port. les offrandes (Méd. très usée) Br. 3.

Ephesus, d'Ionie.

- 1 Abeille, Lég. effacée)(. PK . . Cheval debout à dr. regard, à g. Monogr. (?) Br. 1.

Erythrae, d'Ionie.

- 1 Tête d'Hercule imberbe à dr. couv. de la peau de lion)(ΑΣΑΚ — ΑΡΑΜΟ ΝΟΥ ΕΡΤ en quatre lignes B. 4.

Phocaea, d'Ionie.

- 1* Tête une d'homme à g.)(. . ΑΞΙΚΡΑΤ. Parte antérieure d'un griffon qui leve la patte à g. Br. 4.

Smyrna, d'Ionie.

- 1 Tête de femme diad. à dr.)(ΣΜΥΡΝΑΙΩΝ ΟΜΗΡ (litt. fug.) Homme assis. Méd. très usée Br. 6.

- 2 Tête tourelée)(ΣΜΥΡΝΑΙΩΝ Nemesis debout Br. 3.

Chios, île de l'Ionie.

- 1 XI . . Sphinx ailée à g.; grappe de raisin)(ΑC CΑΠΙ. Diota Br. 5.

Iles de la Carie.

Cos.

- 1 Tête de Hercule barbue et couv. de la peau de lion à g.)(ΚΩΙΟΝ Crabe de mer; dessous ΑΛΚΙΜΑΧΟΣ et massue Arg. 6.

Rhodus.

- 1 Tête du Soleil vu de face)(Ρο ΕΡΑΣΙΚΛΗΣ Βαλαustium et casque Arg. 4.
 2 Autre)(Ρο ΔΙΟΝΥΣΙΟΥ fleur de balaustium et dauphin dans un carré cr. Arg. 2.
 3 Tête de femme radiée à dr.)(Ρο fleur de bal. dans un carré creux Br. 2.
 4 Autre Br. 1.

Roi de Syrie.

- 1 Portrait diadém. et radié à dr.)(ΑΝΤΙΟ... ΕΠΙΦΑΝΟΥΣ Aigle debout (fort. Antiochus VI. Epiphanes.) Br. 4.

Antiochia ad Orontem, de la Pierie. Ere incertaine.

- 1 Tête de Jupiter laur. à d.)(ΑΝΤΙΟΧΕΩΝ (ΜΗ ΤΡΟΠΙ etc.) Jupiter Nicephore assis à g. Br. 4.
 2 AV. GER Tête laurée de l'Empereur Claude à dr.)(S. C. Dans une couronne de laurier. La chiffre paraît avoir été E Br. 6.

Laodicea.

- 1 Tête de femme tourelée à dr.)(ΙΟΥΛΙΕΩΝ ΤΩΝ ΚΑΙ (ΛΑΟΔΙΚ) Victoire debout à g. Br. 3.

Seleucia.

- 1 Lég. eff. Tête de Trajan)(ΣΕΛΕΥΚΕΩΝ ΠΕΙΡΙΑC Foudre ailé sur un siège de trone Br. 6.

Aradus insula.

- 1 Tête de femme tourelée)(Proue de vaisseau Br. 3.

Edessa, Mesopot.

- 1 Tête de Néron)(ΚΟΛ ΕΔΕCΑCΑ Tête de femme tour. à g. Br. 3.

Rois Parthes.

- 1 Portrait d'un Roi Arsacide à g. (Arsaces XX?))(Lég. effacée et type détruit Arg. 3.

Mauritanie.**Juba, Roi.**

- 1* REX IVBA Portrait du Roi à dr., derrière un sceptre)(. OIPI. (Inscr. Punique.) Temple octostyle Arg. 4.

Perse.

- 1 Darique: Perse agenouillé à dr. tenant l'arc et la lance)(Creux informe Arg. 2½.

Cyrenaique.

- 1* Tête imberbe, à dr. distinguée par un cor d'Ammon)(KTPA Silphium et astre dans le champ Arg. 5.

Rois d'Egypte.

- 1* Tête de Jupiter Ammon à dr.)(ΒΑΣΙΛΕΩΣ ΠΤΟ ΛΕΜΑΙΟΥ Aigle debout sur une foudre tourné à dr.; entre les griffes E Br. 11.
 2 Tête de Jup. laur. à dr.)(ΒΑΣΙΛΕΩΣ ΠΤΟΛΕ ΜΑΙΟΥ Aigle à g. dans le champ cartouche, conten. un flambeau Br. 6.
 3 Tête d'Isis ou de Berenice à dr.)(Insc. c. dans les précéd. Aigle à g. Monogr. Br. 9.
 4 Autre
 5 Tête imberbe mais laur. à g.)(Sans lég. Aigle à g. Br. 6.
 6 Tête barbue à dr.)(Aigle portant une palme Br. 7.
 7 Portr. diad. à dr.)(Lég. eff. Portr. de femme à dr. Br. 5.

Méd. de nome égyptien.

- 1 Lég. effacée. Tête (de femme?) à dr.)(Fruit du lotus Br. 4.

Méd. Alexandrine.

- 1 De Probus L... Br. 3.

Médailles incertaines.

- 1 Tête imberbe laurée à dr.)($\Lambda\Lambda\epsilon\Sigma$ (sic) Tête de cheval à g. derrière branche de palme (Très suspecte, comme de coin moderne) Or. 1.
- 2 Roue)(Carré creux divisé en quatre triangles (Syracuse?) Arg. 1.
- 3 Roue)(Carré creux comme dans la précédente (Syracuse?) Arg. 1.
- 4 Tête casquée à dr.)(H (Selon Mionn. VI. p. 659. N. 332. probablement de Hatria Piceni) Br. 3.
- 5 Tête barbue et laur. à dr. Lég. effac. (fort. $Z\epsilon\Upsilon\Sigma$ $\epsilon\Lambda\epsilon\Upsilon\Theta$.))(Lég. détr. Foudre et grain d'orge (Fabrique Sicil.) Br. 6.
- 6 Tête d'homme à dr. ceinte de la couronne radiée ou chose sembl.)(Lég. eff. Aigle debout à g. Br. 2.
- 7 Tête de Caracalla (Lég. détr.))(Trépied entortillé par un serpent Br. 6.
- 8 Tête barbue à g.)(Tête de femme vue de face Br. 2.
- 9 Bouclier béotien, sur lequel on voit un épi)(Astre de huit raies (Locride Opont.?) Br. 3.
- 10 Tête de femme à dr.)(Boeuf debout à dr. regardant à g. La lég. effacée paraît avoir commencée par Λ (Gortyne de Crète?) Br. 4.
- 11 Tête de femme à dr.)(Θ dans une couronne Br. 4.
- 12 Tête laur. à dr.)(Casque (?) au milieu d'une cour. d'olivier Br. 3.
- 13 Tête de femme à dr.)(N dans une couronne Br. 2.
- 14 Tête de Minerve vue de face)(H ou chose pareille dans une couronne Br. 2.
- 15 Réseau ou échiquier qui remplit tout le champ de la méd.)(Chose indéfinie; très usée Br. 2.

30 Pièces de méd. très usées, d'origine à ce qu'il paraît grecque et sicilienne.

Outre cela des méd. couv. de rouille et de terre, quatre paquets.

Une empreinte d'une pierre gravée antique en terre cuite.

- 1 Sceau de plomb carré portant d'un côté l'empreinte d'un loup, très usé)(Au milieu la marque d'une proue de vaisseau et AΘE et autour dans les quatre coins ΟΣΔΕ.

Pièces de plomb grecques trois paquets.

- 1 Aes grave: Tête de cheval à dr. et . .)(Tête de cheval à g. et . .

Médailles Romaines.

Médailles Consulaires ou de familles.

Antonia.

- 1 ANT. AVG. III VIR R. P. C. Galère.)(LEG III Trois enseignes milit. Méd. saucée.

Aufidia.

- 1 S. C. Tête de Min. à dr.)(L RVST Belier à dr. Arg. Cassia.

- 1 L Tête de Vesta à g. Derr. lampe)(LONGINVS III VIR Homme en toge qui met un billet, portant A et C dans un coffre Arg.

Herennia.

- 1 PIETAS Tête de Venus à dr.)(M. HERENN Le Catanien pieux emportant son frère; d. l. ch. T Arg.

Marcia.

- 1 Têtes accolées à dr.)(C. CENSOR. Homme à cheval qui mène deux chevaux en course; dans le ch. VII Arg.

Opeimia (?).

- 1 M. OP (VIII lit. fugientibus) Charrue)(S Tête de Pallas à dr. Br. 2½.

Oppia.

- 1 M. ANT. IMP. COS. DESIG. ITER. ET TER. III VIR R. P. C. Tête d'Antonius et d'une femme accolée)(

M. OPP(IVS. CAPITO. PROPR. PRAEF). CLASS.
F. C. Vaisseau ayant les voiles tendus, dessous A. et
 globule p. Br.

Servilia.

- 1 **FLORAL: PRIMVS** Tête de Flore richem. decor. à dr.
 Derrière lituus et tête d'abeille)(**C. SERVEIL (C. F.)**
 Deux hommes armés avec des poignards placés vis-à-
 vis l'un de l'autre Arg.

Titia.

- 1 Tête barbue et diadèm. de Bacchus à g.)(**AE (?) TITI**
 Pégase à dr. Arg.

Médailles Impériales.

Auguste.

- 1 **AVG...** Portrait à dr.)(Deux colons conduisent
 une charrue attelée de boeufs à dr. m. Br.

Tibere.

- 1 *Divus Augustus Pater* Tête radiée à dr. foudre à coté
)(**S. C. Cérés assise** gr. Br.
 1 Autre)(**S. C. Aigle sur un globe** gr. Br.

Claudius.

- 1 *Ti Claudius Caesar Aug. P. M. Fr. P. Imp. P. P.*
 Tête à g.)(*Ceres Augusta S. C.* Cérés assise à g.
 gr. Br.

Nero.

- 1 Portr. à dr. et Lég. ord.)(**S. C. Victoire** qui porte un
 bouclier à g. gr. Br.

Vespasianus.

1. 2 Tête)(**Judée.** Arg.

Titus.

- 1 Tête)(**S. C.** avec l'effigie de l'Espérance gr. Br.

Trajan.

- 1 Tête)(**Trophée (Méd. détr.)** m. Br.

Adrien.

- 3 aux Revers de *Cos. III. — Tr. Pot. III.* avec Rome
 assise — *Spes P. R.* gr. Br.

- 2 aux rev. *Fortunae reduci — Tr. Pot III.* m. Br.

Antonin Pie.

4 aux rev. *Annona Aug.* — *Cos. III.* — *Laetitia* (détr.)
— *Salus Aug.* gr. Br.

2 aux revers: *Romae aetern.* et *Ann. aug.* (détr.) m. B.

Faustine l'ainée.

1 rev. *Concordia Aug.* Arg.

3 rev. *Aeternitas* et *Augusta* gr. B.

Marc Aurel.

1 rev. *Tr. Pot. VIII. Imp. II. Cos. II.* gr. B.

1 rev. *S. C. Rome assise* m. B.

Faustine la jeune.

1 rev. *Juno* g. B.

Lucille.

1 rev. *Junoni Aug.* g. B.

Pertinax.

1 rev. *Tr. P. V. Cos. II.* g. B.

2 très usée m. B.

Geta.

1 rev. *Fort red* m. B.

Julie Mamée.

1 rev. *Felicitas publica* g. B.

Severus Alexandre.

2 rev. *Providentia Aug.* — autre détr. g. B.

3 rev. *Provid.* — *Securitas* — *Tr. P. . . Cos.* m. B.

Gordien Pie.

1 rev. *Seculi felicitas.* Arg.

1 rev. *Fortuna redux* g. B.

1 rev. *Securit perp* m. B.

Philippus sen.

1 rev. *Seculare S. Augg.* Arg.

2 rev. *Pax aeterna* g. B.

Trajan Decius.

1 rev. *Genius Aug.* Arg.

1 rev. détr. g. B.

	Herennia Etrusc.	
1 rev.	<i>Pudicitia</i>	g. B.
	Trebonien Gallus.	
1 rev.	<i>Pietas</i> aug.	m. B.
	Claudius Goth.	
1 rev.	<i>Victoriae Gothic</i>	m. B.
	Maximien.	
1 rev.	<i>Sacra moneta Augg. et Caes. nostr.</i>	Arg.
6 rev.	<i>Fides Militum — Salus — Victoria Aug.</i>	g. B.
	Licinius.	
1 rev.	<i>Jovi Conservatori</i>	m. B.
	Constantin le gr.	
6 rev.	<i>Gloria exercitus etc.</i> (très usées)	p. B.
	Constantin II.	
1 rev.	<i>Gloria exercitus</i>	p. B.
	Anastasius.	
1	DN ANASTASIVS AVG)(DN THEI ARIX trois lignes dans une couronne	Arg. 2.
	Mag. Maximus.	
1 rev.	<i>Reparatio</i> (Méd. usée)	m. B.

Médailles avec l'inscr. S. C.

1	Tête casquée)(S. C. Chouette	Br. 3.
2	Griffon assis à dr.)(S. C. Trépied	Br. 3.

M é l a n g e s.

1	Empreinte d'un sceau de la forme <i>vesica piscis</i> en terre cuite. Le Seigneur crucifié avec la Madone et S. Jean (La mère douloureuse et la resurrection Longu. 9.	
2	Sceau en étain, portant l'inscription: <i>S. Jacoci. Judicis</i> <i>D: Barga</i> et fleur de lys	8.
3	Autre, portant un oiseau et lég.	8.

- Monn. Napolitaine.
- 1 *Ferrandus. Rex*)(*Equitas. reg. . . . Ni Cheval* Br.
- Monn. Polonaise.
- 2 *Sigm. D. G. Rex Po M. D. L.*)(*Gro. arg. trireg. Poloni* Arg.
- Monn. Papale.
- 3 *Clemens X. Pont. Max.*)(*Porta coeli 1675* Arg.
- Ecu de Saxe-Weimar.
- 4 *D. G. Joh. Casi. et Joh. Erns. Fra. Duces Saxoniae*)(*Lantg. Thur. et March. Misni. Mon. F. Imperii. Pièce illuminée à la man. Nurembergeoise.* Arg.
- Méd. de Christine, Reine de Suède.
- 5 *Christiana Regina* Tête laurée à dr.)(*Fortis et felix:* Le lion astrifère mettant ses pattes sur un globe, derrière une corne d'abondance et un gouvernail. Dans l'exergue *G. D.* Etain argenté.

IV. SECTION.

Tableaux.

A. Peintures à l'huile.

a. Ecole Italienne.

Il Zingaro (Antonio Solario),
élève de Lippi Dalmasi, né en 1382, mort en 1455.

- 1 Le portrait du Roi Adalbert de Naples.
- 2 Le portrait de la Reine Jeanne de Naples, peint sur bois avec dorures, h. 1' l. 1½'.

Alex. Botticello (Sandro),
né en 1437, mort en 1515.

- 3 La St. Vierge avec l'enfant Jésus, posé sur un autel payen. Joseph dans le lointain, peint sur bois h. 1' l. ¾'.

Raphaël del Garbo (Rafaelino),
né en 1477, mort en 1576.

- 4 Ste. Vierge avec l'enfant Jésus, sur fond doré, peinte sur bois, h. 2' l. 1½'.

Mich. Cultelini di Ferrara,
vivait vers l'an 1517.

- 5 St. Jean Baptiste, sur bois haut 4½' l. 2'.
6 St. Jérôme, sur bois, haut 4½' l. 2'.

Titien (Titiano Vercelli da Cadore),
né en 1477, mort en 1576.

- 7 Enfant nu jouant de la guitare, peint à la prime sur bois, h. 1¾' l. 1¼'.

Andrea di Salerno (Andrea Sabatino),
né en 1481, mort en 1545, élève de Raphaël.

- 8 La Transfiguration, composition différente de celle de Raphaël, sur bois, h. 5½' l. 4¼'.

Christ. Alori,
né en 1535, mort en 1607.

- 9 La Sainte Vierge, l'enfant Jésus et St. Jean. Beau tableau, qui n'a pas été achevé par l'artiste. La Ste. Vierge représente le portrait de la bien aimée du peintre sur bois, h. 3' l. 2¼'.

Barthol. Schidone,
né en 1560, mort 1616.

- 10 Distribution des aumônes, peint sur bois h. 2' l. ¼'.

Annibale Carracci,
né en 1560, mort en 1609.

- 11 Junon entre chez Jupiter munie de la ceinture de Vénus. Copie d'après le tableau qui se trouve à Rome dans la Farnesina, peint sur bois h. 1' l. 7".

- 12 Amour et Psyché, idem h. 1' 7".

Dominichino Zampieri,
né en 1581, mort en 1641.

- 13 Beau portrait du Pape Urbain VIII., peint à l'huile en miniature avec des détails admirables.

Paul Cagliari (P. Véronèse),
né en 1533, mort en 1588.

- 14 Beau portrait inconnu, peint à l'huile en miniature.

Inconnu.

- 15 Le temple de la Sibylle à Tivoli peint sur bois h. $1\frac{3}{4}'$
l. $1\frac{1}{4}'$.

Raphaël Mengs,
né en 1728, mort 1779 à Rome.

- 16 Un enfant endormi, beau tableau, peint sur toile h. $2\frac{1}{4}'$
l. $1\frac{3}{4}'$.

Inconnu.

- 17 Samson sous les mains des Philistins, peint en grisaille, h. $\frac{3}{4}'$ l. $1\frac{1}{4}'$.

b. École Allemande et Flamande.

Inconnu.

- 18 Christ à Gethsémané, sur fond d'or peint sur bois
haut 6" l. 4".

Pierre Brill,
né en 1554, mort en 1626.

- 19 Paysage peint sur bois dans lequel on admire les beaux
effets du clair obscur.

Pierre Breughel,
vivait vers l'an 1589.

- 20 La tentation de St. Antoine, sur bois, h. $\frac{1}{2}'$ l. $\frac{3}{4}'$.

Inconnu.

- 21 L'enfant Jésus adoré par la Ste. Vierge et les anges,
sur bois h. $1\frac{1}{2}'$ l. $\frac{1}{4}'$.

Inconnu.

- 22 Un bouquet, peint sur toile h. 1' l. $\frac{3}{4}'$.

Gaspar Poussin,
né en 1618, mort en 1674.

- 23 Beau paysage peint sur toile, h. $1\frac{1}{2}'$ l. $\frac{3}{4}'$.

van Daelen,
né vers la fin du 17^{me} siècle.

- 24 Paysage peint sur toile, h. $2\frac{1}{4}'$ l. $1\frac{1}{2}'$.

B. A la Gouache.

Camilli peintre vivant à Naples.

25 — 29 Les éruptions du Vésuve, beaux tableaux, h. 1' l. $\frac{3}{4}$ '.

Inconnu.

30 Portrait d'un beau lévrier de race égyptienne, h. 5" l. 5".

V. SECTION.

A. Dessins d'anciens maîtres pour la plupart de l'école italienne fixés sur papier.

Giotto.

1 La passion dessinée à la plume sur parchemin (fragment). Ce dessin a été acheté par Mr. de Stackelberg, durant son séjour à Sienne.

Raphaël.

2* Madonne dessinée sur papier bleu. Ce dessin a été acheté par le défunt chez un peintre, qui demeurait à Borgo Sansepolcro.

Perin del Vaga.

3 Combat équestre (beau dessin endommagé).

Zuccari.

4 Scène de l'ancien testament, peinte en bistre.

Castiglione.

5 Animaux, dessinés à la craie rouge.

Fiamingo.

6 Un enfant, une tête et un pied à la craie rouge.

Inconnu.

7 Lapidation de St. Stéphane, à la plume et à l'encre de la chine.

8 Miracle de St. Antoine de Padoue, fait à la plume.

Marcello Venusti.

9 Groupe pris du dernier jugement de Michel-Ange.

Campagnola.

10 Huit paysages dessinés à la plume.

* Voyez le NB. p. 1.

Tito di Santi.

- 11 a. Des têtes faites à la plume.
b. L'amour volant.

Della Bella.

- 12 Des têtes, des mains, etc., faites à la plume.

Bandinelli.

- 13 Scène mythologique faite à la plume.

Salvatore Rosa.

- 14 Grotte maritime.

Léonardo da Vinci(?)

- 15 Carricature. (Le dessin porte un cachet.)

Guercino. (?)

- 16 Deux hommes couchés, à la craie rouge.

Grimaldi Bolognese.

- 17 Paysage, contre épreuve à la craie rouge.

Nicolo Dorigni.

- 18 Contre épreuve d'un maître autel à la craie rouge.

Grimaldi.

- 19 Touche d'arbres faite à la plume.

Bac....

- 20 Rébecca et Eliezer à la fontaine, à la plume et à l'encre de chine.

D'après Téniers.

- 21 Un homme assis, avec la contre épreuve à la craie rouge.

Inconnu.

- 22 Groupe de femmes portant des urnes, à la plume et à l'encre de chine.

- 23 Sibylle cumée, belle copie dessinée au crayon rouge.

- 24 Combat ébauché en couleur.

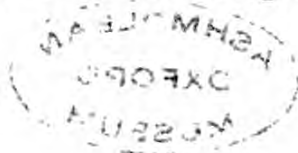
- 25 Mappe in 4to., contenant 11 Dessins.

- a. Enfant d'Annibale Carracci à la craie rouge.
b. Dessin d'après Giulio Romano par Mola, à la sépia.
c. d. Paysages en bistre d'après Poussin.

- e. Animaux de Castiglione.
 f. Dessin de Polidore, à la craie rouge.
 g. Carricature de Ghoeti.
 h. Ancien dessin de Cava (?).
 i. Jeune fille tenant un pigeon, d'un maître inconnu, à la craie rouge.
 k. Des mains très-bien dessinées à la cr. n. et bl.
 l. La mort de la Ste. Vierge, de Mr. Vogel de Vogelstein.
 26 id. in f. oblong, contenant 7 Dessins de Baner et autres.
 27 id. in gr. f. c. 8 D. de maîtres inconnus.
 28 id. in 8o. c. 12 D. d. m. i.
 29 id. in f. obl. contenant 4 paysages d. m. i.
 30 id. id. c. 13 d. d. m. i.
 31 id. id. 9 d. académiques, un de Pompeo Batoni. (?)
 32 Études de mains. 1 de Picard, 3 de Mr. Vogel de Vogelstein.
 33 Études de Villamena, della Bella, et Vogelstein.
 34 6 Dessins du peintre Muller à Rome.
 35 4 id. de Campi.
 36 5 id. d'anciens maîtres italiens.
 37 Architecture, 6 feuilles, une en couleur.
 38 Mappe contenant 9 dessins, 1 de Salvatore Rosa.
 39 id. id. 15 dessins à la plume.
 40 Le portrait de l'Amiral de Krusenstern, dessiné à la craie noire par Mr. Vogel de Vogelstein, encadré.

B. Porte-feuilles contenant les Dessins de feu Mr. le Baron de Stackelberg.

- 1 Basreliefs et deux vues pittoresques du temple d'Apollon près de Bassae en Arcadie. 22 dessins.
 2 Vues pittoresques de la Grèce, 38 dessins; savoir, 6 de Laconie, 3 de Messénie, 7 d'Argolide, 5 d'Arcadie, 2 d'Elide, 7 d'Attique, 1 d'Eubée, 1 de Béotie, 4 d'Acaranie, 2 de Thessalie, dont 9 en gr. in f. r. triple en large, 10 en gr. in f., 21 en gr. et p. in f. carré.



Plusieurs dessins des No. 1 et 2. ont souffert des voyages.

- 3* Costumes des Grecs modernes. 29 dessins.
- 4 Usages des Grecs modernes. 10 dessins**.
- 5 Esquisses des usages. 10 dessins.
- 6 Antiquités. 10 dessins.
- 7 Dessins d'après Raphaël. 6 dessins.
- ** Les Albums du défunt, contenant des paysages, des costumes, des dessins d'après d'anciens maîtres, des esquisses, etc.

* Voyez le NB. p. 1.

** La 10me feuille se trouve dans la succession de feu Mr. de Stackelberg à St. Petersbourg et sera renvoyée incessamment.

** Voyez le NB. p. 1 et la préface.

B. Porte-feuilles contenant les dessins de feu
Mr. le Baron de Stackelberg.

- 1 Album de 12 pages et deux vignettes du temple d'Apollon près de Rome en Angleterre. 22 dessins.
- 2 Vues pittoresques de la Grèce. 33 dessins et vignettes de l'Acropole, 3 de Mycènes, 7 de Nauplie, 5 de Argente, 2 d'Égine, 1 de Corinthe, 1 de Sparte, 1 de Trézende, dont 9 en gravure et 24 en peinture.
- 3 Album de 12 pages et deux vignettes du temple d'Apollon près de Rome en Angleterre. 22 dessins.
- 4 Vues pittoresques de la Grèce. 33 dessins et vignettes de l'Acropole, 3 de Mycènes, 7 de Nauplie, 5 de Argente, 2 d'Égine, 1 de Corinthe, 1 de Sparte, 1 de Trézende, dont 9 en gravure et 24 en peinture.







