



# Bodleian Libraries

UNIVERSITY OF OXFORD

This book is part of the collection held by the Bodleian Libraries and scanned by Google, Inc. for the Google Books Library Project.

For more information see:

<http://www.bodleian.ox.ac.uk/dbooks>



This work is licensed under a Creative Commons Attribution-NonCommercial-ShareAlike 2.0 UK: England & Wales (CC BY-NC-SA 2.0) licence.











302121023E



POPULORUM ET URBIUM,  
SELECTA NUMISMATA GRAECA

EX AERE;

*DESCRIPTA, ET FIGURIS ILLUSTRATA,*

AB

EDVARDO HARWOOD.

---

ACCEDIT

INDEX GENERALIS TUM AUTONOMORUM, TUM IM-  
PERATORIORUM, CUM EORUM RARITATE.

---

— Inlusum itaque in nummis nobile historiarum opus, atque ideo alibi  
collapsam restituunt numismata, et illustrant historiam antiquam.

JOS. MAR. S. DE NUM. ANTIQ. AMST. 1688.

---

LONDINI:

*TYPIS T. BENSLEY, IN VICO VOCATO FLEET STREET.*

VE NEUNT APUD J. JOHNSON, ET SOC. BIBLIOPOLAS, IN  
AREA PAULINA, DICTA ST. PAUL'S CHURCH-YARD.

1812.





W. 75/78

**PHILIPPO NEVE,**

**VIRO ERUDITIONE PRAECLARO;**

**ET DOCTRINA NUMISMATICA**

**EGREGIE ORNATO,**

**HANC APPENDICULAM**

**AD NUMISMATA GRAECA HACTENUS EDITA,**

**D. D. D.**

**ED. HARWOOD.**



## LECTORI.

NUMMI omnes, qui in hoc opere descripti, ex aere sunt; quorum nonnulli incogniti neque in eruditorum cimeliis, neque apud auctores reperiuntur. Caeteri typos ineditos, vel ab iis adhuc cognitis diversos, aut alia notanda, ni fallor, exhibent.

Fateor me aliqua numismata, quae ab aliis antea vulgatis, haud multum discrepant, hic protulisse; sed videndum, illa ad antiquas opes nostras veram accessionem, et varietatem afferre; et me ex rei numismaticae scriptoribus exemplum sumere. His de causis eruditi venerandae antiquitatis investigatores, quos haec studia oblectant, facile mihi ignoscent; cui enim ea, quamquam exigua discrimina inter se habentia, cum vere Graeca, fastidium movebunt?

Quamvis numismata fere omnia, quae nunc promulgavi, nuperrime a me acquisita, curavi tamen, ut quamprimum aeri incidenda, et publici juris essent, et omnes quasi eorum participes fierent.

Cum magna meae appendiculae pars typis mandaretur, alterum nummorum Populorum Urbiumque ex aere acervum opportunissime nactus fui; de quo, autonomos aliquos unicos, vel summa raritate, et novitate praeclaros, selegi. Inter urbes, Antandrus Mysiae, Perperene Mysiae, Nola Campaniae, Amphissa in Locris Ozolis, Arsinoe Cretae, Acrasus Lydiae, Aea Syrticae, Conane Pisidiae, Sicyon Achaiae, Halicarnassus Cariae, Colossae Phrygiae, cum Tyra Sarmatiae Europaeae, postea adepta, conspicuae sunt; quas, cum aliis, quae nummis earum antea prolatis, typorum vel epigrapharum differentiam proponunt, occasione oblata, descripsi, et ad hujus operis

finem in Tab. vi. et vii. ut supplementum,  
exhibui.

Indicem subjeci generalem, tum Autonomo-  
rum, tum Imperatoriorum, qui in nummis aureis,  
argenteis, aeneisque reperiuntur, cum eorum ra-  
ritate, auctiorem, et, ut puto, utiliorem aliis ante-  
hac in lucem datis; iis accommodatum hujus  
artis studiosis, qui antiqua numismata colligunt.

Londini, in Vico dicto Kirby Street,  
Calendis Februarii, 1812.



## POPULI ET URBES

QUORUM NUMMI IN HOC OPERE EDITI.

ABDERA Thraciae  
Acanthus Macedoniae  
Achaia  
Acilium Italiae  
Aetolia  
Alabanda Cariae  
Alea Arcadiae  
Alexandria Troadis  
Andros Insula  
Area Insula  
Asteria Insula  
Athenae Atticae

Camarina Siciliae  
Carne Phoeniciae  
Catana Siciliae  
Cartha Cae Insulae  
Carthago Africae  
Carystus Euboeae



Cephaloedium Siciliae

Chalcis Euboeae

Chios Insula

Cos Insula

Dardanus Troadis

Delphi Phocidis

Elatea Phocidis

Ephesus Ioniae

Epidaurus Argolidis

Eretria Euboeae

Erythrae Ioniae

Euboea Insula

Heraclium Chersonesi Tauricae

Ilium Troadis

Istiaea Euboeae

Iulis Ceae

Lacanatis Ciliciae

Lacedaemon Laconiae

Lampsacus Mysiae

Larissa Thraciae

Leucas Acarnaniae

Magnesia Ioniae  
Malienses Thessaliae  
Megara Siciliae  
Mena Siciliae  
Methymna Lesbi  
Mytilene Lesbi

Naxus Insula

Ophrynum Troadis  
Opuntii Locridis

Parium Mysiae  
Pelusium Aegypti  
Petra Marmaricae  
Phaestus Cretae  
Philippi Macedoniae  
Phocis  
Pisaurum Umbriae.


Sacili Hispaniae  
Salamis Insula  
Samos Insula  
Sigeum Troadis

Tenedos Insula

Thebae Boeotiae  
Thessalia  
Thessalonica Macedoniae  
Thurium Lucaniae  
Thyreum Acarnaniae  
Tium Bithyniae  
Tyndaris Siciliae

SUPPLEMENTUM.

Acrasus Lydiae  
Abacaenum Siciliae  
Apamea Phrygiae  
Chalcis Euboeae  
Chios Insula  
Croton Bruttiorum  
Delos Insula  
Nola Campaniae  
Perperene Mysiae  
Sicyon Achaiae  
Thyrea Argolidis



Aea Syrticae  
Amphissa in Locris Ozolis  
Antandrus Mysiae  
Arsinoe Cretae  
Attalia Pamphyliae  
Cephaloedium Siciliae  
Colophon Ioniae  
Colossae Phrygiae  
Conane Pisidiae  
Halicarnassus Cariae  
Henna Siciliae  
Ios Insula  
Leucas Acarnaniae  
Melos Insula  
Naxus Insula  
Pallenses Cephaleniae  
Parium Mysiae  
Tenos Insula  
Zacynthos Insula

## ADDENDA ET CORRIGENDA.

Pag. 13. Dele vel Carystos.

... 28. insculpandum *lege* insculpendum.

... 29. Mitylenem *lege* Mitylenen.

... Ibid. pampinis ornatum *lege* hederæ vinctum.

... 30. Infra, palmes *lege* s. hederæ palmitem.

Absque palmitem *lege* absque hederæ palmitem.

... 37. ejusdem Boetiae *lege* ejusdem Boeotiae.

... 49. non pridem *lege* non prius.

... 58. ETPII. Diota. *adde* Supra, Luna crescens, ut videtur.

Antandrus Mysiae *adde* Aut. *Æ.* unicus in hoc opere descript.

Erythrae Boeoticae *lege* Erythrae Boeotiae.

Evippe Cariae *adde* *Æ.*

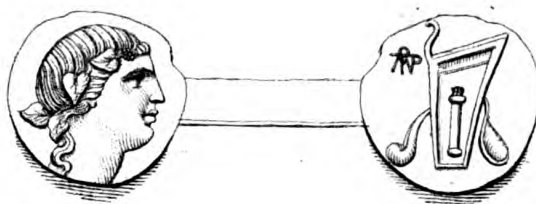
Gaba Traconitidos *lege* Gaba Trachonitidos.

Nea Insula *adde* in monogrammate.

... 41. Saxus, vel Axus, Cretae, Aut. *Æ.* R.

Tyra Sarmatiae Europaeae. *adde* Aut. *Æ.* unicus in hoc opere descript.

*Hos duos nummos, propter eorum merita, opere jam typis mandato, hic inserui.*



## TYRA SARMATIAE EUROPAEAE.

Caput Bacchi imberbe hedera revinctum.

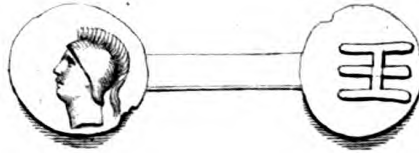
TVPANQN in monogrammate. Pharetra.

Haec urbs ad fluvium cognominem sita; Milesiorum colonia. Ejus meminit Ovid. Pont. 4. 10.

*Partheniusque rapax, et volvens saxa Cynapes,  
Labitur, et nullo tardior amne Tyras.*

Plin. lib. 4. *Clarus amnis Tyras, oppido nomen imponens, ubi antea Ophiusa dicebatur.*

Hic fluvius Tyra, vel Tyras, dictus, hodie Dniester. Mihi valde gratulor de hujus monogrammatibus affabre contexti explicatione, propterea quod autonomus Tyrae antea ignotus. Imperatorii a Vespasiano usque ad Getam pergunt.



## ZACYNTHOS INSULA.

Caput imberbe galeatum.

Zeta Magna.

Hic nummus ineditus per Zetae magnae formam insignis, quae perraro occurrit, nempe, in antiquissimo Naxi Siciliae. Hunter. Alexandri I Macedoniae, Axi, vel Saxi, Cretae. Dutens. Pag. 165. et Xenophontis, Coi medici. Pellerin. Recueil de Med. de Rois tab. 22.

*Notandum est, me complura numismata, quae non ex collectione Com. de A— deprompta, in hoc volumine publicasse.*

# SELECTA NUMISMATA GRAECA.

---

## ABDERA THRACIAE.

ΑΒΔΗΡΙΤΕΩΝ. Caput juvenile in quadrato.

Gryphus alatus. Sub pedibus clava.

Tab. 1. Fig. 1.

Urbs ista non solum Democritum physicum, verum et Protagoram, et Anaxarchum, plurimosque alios insignes viros tulit.

Nummi Abderae aenei inter rarissimos adsignandi. Hic clava insignitus.

## ACANTHUS MACEDONIAE.

Caput imberbe galeatum.

ΑΚΑΝ. intra rotae radios.

Tab. 1. Fig. 2.

Urbs antiquissima et opulenta a Romanis vi capta, ac direpta. V. C. 550. *Vide Liv. lib. 31, cap. 45.*

Numismata hujus urbis aenea inter rarissima collocantur. Cl. Pellerinius unum non produxit. Nostrum ab illo a Cl. Combio edito, diversum est.



## ACHAIA.

Caput imberbe.

ΠΕΙΝΑΤΙΩΝ. AX. in monogrammate.

Tab. 1. Fig. 3.

Nullus auctor, quod sciam, Achaeorum aeneum cum magistratus nomine, iis Foederis Achaici exceptis, antehac vulgavit. Hic probe conservatus est.

## ALIUS.

Caput barbatum.

AX. in monogrammate intra coronam lauream.

Tab. 1. Fig. 4.

Singularis est hic nummus.

## ALIUS.

ΑΧΑΙΩΝ ΛΕΟΝΑΙΩΝ. Jupiter sedens d. extensa; s. hastam.

Figura stans. Epigraphe vetustate extrita.

Tab. 1. Fig. 5.

Nummus hic etiam singularis, durante Foedere Achaico, cusus.

Magistratus nomen pro urbe in hisce numismatibus per raro visitur.

## ACILIUM ITALIAE.

Caput Juvenile laureatum.

AKI. Diota, ex qua pendent duo uvarum racemi.

Tab. 1. Fig. 6.

Nummi Acilii rarissimi sunt. Caput in antica ab iis a Pellerinio, et a Combio, editis, differt.

## AETOLIA.

Caput imberbe laureatum.

ΑΙΤΩΛΩΝ. Cuspis. Mandibula apri, et uvarum racemus. In area ΚΑ.

Tab. 1. Fig. 7.

ALIUS cum ΑΑΕ. ex adverso.

Tab. 1. Fig. 8.

## ALIUS.

Caput Atalantae petaso tectum.

ἸΤΩΝ. Cuspis. Botrus.

Tab. 1. Fig. 9.

Cic. in Pisonem.

*Aetoliam, quae procul a barbaris disjuncta gentibus, in sinu pacis posita, medio fere Graeciae gremio continetur, decedens miseram perdidisti.*

Duo nummi priores nominum magistratuum initiis notabiles sunt; secundus etiam perantiquae literae Σ forma. Tertius apri mandibula caret.

## ALABANDA CARIAE.

Caput barbatum et laureatum.

ΑΛ. Equus subsultans. Infra, ΑΛ.

Tab. 1. Fig. 10.

Urbs ista adeo opulenta, ut in proverbium abierit Αλαβανδα Καρων ευτυχεσατη. Cic. de natura Deorum.

*Jam vero in Graecia multos habent ex hominibus Deos, Alabandum Alabandi, Tenedi Tenen, &c.*

Aerea Alabandae in rarorum numero habentur.

## ALEA ARCADIAE.

Caput barbatum.

ΑΛΕΩΝ. Mulier arieti insidens, citato cursu vehitur.

Tab. 1. Fig. 11.

Typus hic ad lunam, a Pano deperdite amatam, plane spectat, cum in niveum arietem pulcherrimum se convertisset. Virgil. Georgic 3. l. 391.

*Munere sic niveo lanae,  
Pan deus Arcadiae captam te, Luna, fefellit.*

Illustris est hic nummus, tum propterea, quod antea non cognitus, tum etiam, quod aversa pars argumentum rei numismaticae scriptoribus adhuc ignotum proponit. Aeneum ΑΛΕΩΝ typo Jovis sedentis huc vocandum putat Pellerinius; dubitat tamen an non aliud forte elementum nummo suo exclusum praecedat. *Vide Eckhel. Vol. 2. p. 294.*

## ALEXANDRIA TROADIS.

Caput Apollinis laureatum adversum.

ΑΛΕΞΑΝΔ. Lyra intra coronam lauream. Infra, monogramma.

Tab. 1. Fig. 12.

## ALIUS.

Caput Apollinis laureatum.

ΑΛΕΞΑΝΔ. Equus pascens. Ante, duo palmae rami. Infra monogramma.

Tab. 1. Fig. 13.

Aenei Alexandriae nummi inter raros recensendi. Hi ab aliis promulgatis diversi.

## ANDROS INSULA.

Caput barbatum.

ANΔP. Tripus.

Tab. 1. Fig. 14.

Tripus ad Andreum, Apollinis et Creusae nepotem, forsitan refert, qui, teste Conone, primam in hac insula coloniam constituit. Ovid. Metam. 7.

*At non Oliaros, Dydimeque, et Tenos, et Andros.*

Hujus insulae nummi raris adnumerentur; aenei omnes. Hic noster minoris formae est, et ineditus.

## AREA INSULA.

Caput barbatum et laureatum.

APEA. Equus liber currens.

Area Ponti insula, Marti sacrata. Apollonius et Arianus ΑΡΗΑΤΙΔΑ eam vocant. Stephanus ΑΡΕΙΟΣ ΝΗΣΟΣ. Equus Marti dicatus.

Tab. 1. Fig. 15.

Alius hujus insulae nummus apud auctores non repertus est.

## ASTERIA INSULA.

Caput imberbe.

A. intra astri radios.

Tab. 1. Fig. 16.

Hic nummus forsitan huic insulae tribuendus, inter Cephaleniam et Ithacam sitae; quam descripsit Homerus. *Vide Odys. 4.*

Astrum ad nomen Asteriae adludit.

## ATHENAE ATTICAE.

Facies Medusae.

ΑΘΞ. Minerva gradiens, d. hastam; s. extensa.

Tab. 1. Fig. 17.

Nummus hic singularis est, et notatu dignus, quod antiquissimam elementi E formam nobis exhibit.

Haec E forma, ut ab inscriptionibus colligimus, desueta erat, ineunte jam saeculo quinto ante Christum, vel sub idem fere tempus: collocandus est igitur, inter vetustissimos aeneos Athenarum nummos, qui ad nostram aetatem perverunt.

## ALIIUS.

Caput barbatum vitta redimitum.

AΘE. Diota intra coronam lauream.

Tab. 1. Fig. 18.

In antica parte caput Bacchi Indici repraesentatum habemus.

Utriusque faciei typus insolens est.

## ALIIUS.

Caput Minervae galeatum.

AΘE. Jupiter stans ; d. fulmen ; s. extensa.

Tab. 2. Fig. 1.

In aversa hujus nummi facie Jupiter dextra tenet fulmen, brachio non, ut moris est, elato.

## ALIIUS.

Caput idem.

AΘΗΝΑΣ Κ Σ ΝΙΚΗΦΟΡΟΥ.

Noctua alis explicatis lauri ramo insistens.

Tab. 2. Fig. 2.

**ALIUS.**

Caput idem.

**ΑΘΗΝΑΣ. ΑΑΡ. ΝΙΚΗΦΟΡΟ ::.**

Noctua, ut in priorc.

Tab. 2. Fig. 3.

**ALIUS.**

Caput imberbe laureatum. Infra, **ΤΡΙΑ.**

**ΑΘΕ.** Noctua diotae insistens.

Tab. 2. Fig. 4.

Hi nummi, qui sic inscripti cum **ΚΣ. ΑΑΡ. et ΤΡΙΑ.**  
insignes sunt; et tertius capite laureato spectabilis.

**ALIUS.**

Caput Minervae galeatum.

**ΑΘΕ.** Noctua prorae navis insistens.

Tab. 2. Fig. 5.

Typus aversae insolitus est.



ALIUS.

Caput idem.

AΘE. Noctua stans. Infra, hordei granum. Omnia in  
corona laurea.

Tab. 2. Fig. 6.

Hunc nummum minutulum ob fabricae elegantiam, quae  
raro in Athenarum nummis invenitur, edendum curavi.

ALIUS.

Caput imberbe laureatum.

AΘE. Lyra.

Insolens est hic typus.

Tab. 2. Fig. 7.

CAMARINA SICILIAE.

Persona virilis.

KAMA. Noctua. Juxta, lacerta, et hordei granum.  
Infra, tres globuli.

Tab. 2. Fig. 8.

Virgil. Aen. 3.

*Et fatis nunquam concessa moveri  
Apparet Camarina procul, campique Geloï.*

Hic nummus ab aliis hujus urbis aeneis diversus est.

### CARNE PHOENICIAE.

Caput muliebre tiara ornatum.

KAPNEITAN. Navis. Supra, clava.

Tab. 2. Fig. 9.

Carne a Plinio in Phoenicia posita est. *Vide l. 5. c. 20.*

Nullus hujus urbis nummus adhuc cognitus; certe unicus est.

### CATANA SICILIAE.

Fluvius decumbens; d. cornucopia; s. urnae innixus.

KATANAIΩN. Pilei Dioscurorum stellis insigniti. Infra, caput leonis inter monogramma et M.

Tab. 2. Fig. 10.

### ALIUS.

Caput barbatum.

KA. Tridens. Juxta, piscis.

Tab. 2. Fig. 11.

Sil. Ital. lib. 3.

*Tum Catana ardenti nimium vicina Tyhoeo.*

Prior nummus leonis capite insignis: alter ineditus.

## CARTHA CEAЕ INSULAE.

Caput barbatum et laureatum.

KAΠ. Uvarum racemus.

Tab. 2. Fig. 12.

Ovid. Metam.

*Transit et antiquae Cartheia moenia Caeae.*

Hujus urbis nummi raris accensentur. Hic quartae formae est.

## CARTHAGO AFRICAE.

Caput muliebre spicis, auripendentibus, et monili ornatum.

Equus stans. Supra, cancer. Ante, caduceus, et sertum.

Tab. 2. Fig. 13.

Hic nummus ob res in posticae area notandus.

## CARYSTUS, vel CARYSTOS, EUBOEAE.

Protome perjuvenilis, in cujus humero sceptrum, ut videtur.

ΚΑΡΥ. Piscis.

Tab. 2. Fig. 14.

Verisimile est, anticam Palaemonem repraesentare.

Carystus varii marmoris ferax erat. Martial. 9. 76.

*Inde beatas lautus extruit thermas,  
De marmore omni, quod Carystos invenit.*

Senec. in Troad.

*Ferax varii lapidis Carystos.*

Numismata Carysti aenea rara sunt. Hi typi novi.

## CEPHALOEDIUM SICILIAE.

Absque epigraphe. Caput Apollinis laureatum.

Figura stans adversum, d. ignotum quid; s. lyrae innixa.

In area ΑΣ. et monogramma.

Tab. 2. Fig. 15.

Sil. Ital. lib. 14.

*Quaeque procelloso Cephaloidias ora profundo  
Caeruleis horret compis, pascentia cete.*

Nummi Cephaloedii cum rarioribus adnumerandi: aenci omnes. Noster ab aliis differt.

### CHALCIS EUBOEAE.

Caput muliebre adversum, eleganter ornatum.

ΧΑΑ. Avis volans serpentem tenet. Juxta, spica.

Tab. 2. Fig. 16.

Hic nummus minutulus elegantis operis est, et ab aliis prolatis paulo diversus.

### CHIOS INSULA.

Sphinx alata in prora navis sedens.

ΧΙΟΣ. ΘΗΑΕΣ. Diota. Juxta, caduceus.

Tab. 2. Fig. 17.

Tibul. lib. 2.

*Nec mihi fumosos veteris proferte Falernos  
Consulis, aut Chio solvite vincla cado.* ❧

Hor. Sat. 10.

— — *At sermo lingua concinnus utraque  
Suavior, ut Chio nota si commista Falerni est.*

Nullus auctor usum horum vasorum in cuspidem desinentium animadvertit. Froelichius esse gyrgillos serico evolvendo putavit. Revera cuspides in terram, vel arenam, figebantur, vino in cellis sic frequenter condito.

Typus Anticae, ut puto, novus est.

### COS INSULA.

Caput Aesculapii laureatum.

Infra, ΔΙΟΔΩΡΟΣ.

ΑΣΚΛΗΠΙ :: ΣΩΤΗΡΟΣ. Baculus Aesculapii.

Tab. 2. Fig. 18.

Magistratus nomen in antica hujus insulae nummorum antea non conspexi; et, ut conjicio, novum est.

### ALIUS.

Caput barbatum et laureatur.

ΘΕΟΦΑΝΩ. Caetera discerni non possunt.

Tab. 2. Fig. 19.

Insignis est hic nummus, in cujus antica Hippocratis, medici divini, in Coo nati, effigiem citra dubium habemus; nam

species vultus non protomen esse dei, sed viri comprobatur.  
Nummus sine suspitione fraudis.

### ALIUS.

Caput barbatum et laureatum.

ΚΩΙΩΝ. ΑΓΛΑΟΣ. Baculus Aesculapii.

Tab. 2. Fig. 20.

Aglaos, ni fallor, novus magistratus est.

Fuit in hac insula Aesculapii templum augustissimum.

Propert. 1. 2. Vestium tenuium, quae Coae dictae meminit.

*Quid juvat ornato procedere, vita, capillo,  
Et tenues Coa veste movere sinus.*

### DARDANUS TROADIS.

Equus armatus citatissime vehitur. Infra, thyrsus.

ΔΑΡΔΑ. Gallus stans. Sub pedibus spica.

Tab. 2. Fig. 21.

In aliis Dardani nummis ΔΑ. ΔΑΡ. ΔΑΡΔ. saepius leguntur: nec thyrsus repertus. Hujus urbis nummi pro raris habentur: aenei omnes. Hic noster integer est, et elegans.

## DELPHI PHOCIDIS.

∴ ∴ ΑΔΡΙΑΝΟΣ. Caetera exesa. Caput Hadriani laureatum.

ΔΕΛΦΩΝ. Corvus lauri ramo insistens.

Tab. 3. Fig. 1.

Corvus, Apollinis ales.

*Albus erat quondam volucris Phoebæia corvus,  
Nunc importunæ præmia vocis habet.*

Autonomi hujus Urbis complures apud Goltzium inveniuntur; alibi non inveniuntur. Imperatorii inter rariores reponendi. Noster ineditus.

## ELATEA PHOCIDIS.

Caput barbatum.

ΕΛΑΤΕΩΝ. Navis. Pone, ramus.

Tab. 3. Fig. 2.

Hic nummus operis perantiqui est, et ineditus.

Nummi hujus urbis perrari sunt: duobus solis antehac cognititis, qui etiam secundæ magnitudinis sunt.



**EPHESUS IONIAE.**

ΕΦ. Apis.

ΧΑΡΜΙΝΟΣ. Cervus stans. Supra, pharetra.

Tab. 3. Fig. 3.

Hujus Magistratus in Ephesi nummis adhuc editis non memini.

**EPIDAUROS ARGOLIDIS.**

Caput Aesculapii laureatum.

ΕΠ. in monogrammate. Hygeia stans, d. pateram; s. serpentem. Pone, ΝΚ. in monogrammate.

Tab. 3. Fig. 4.

Nummi Epidauri raris adnumerandi; aenei omnes. Noster propter monogramma posterius notandus.

**ERETRIA EUBOEAE.**

Caput muliebre velatum.

ΕΡΕΤΡΙΑ :: :: ΑΜΦΙΝΙΚΟΣ. Bos jacens.

Tab. 3. Fig. 5.

Menedemi philosophi patria. Hujus urbis meminit  
Homer. Il. 2. l. 37.

Nummi Eretriae aenei admodum rari sunt. Hic antea  
non editus.

### ERYTHRAE IONIAE.

Caput Bacchi pampinis ornatum.

ΕΡΥ. ΑΥΤΟΝΟΜΟΣ ΑΥΤΟΝΟΜΟΥ. Βοτρυς.

Tab. 3. Fig. 6.

Nummus Bacchi capite et operis elegantia insignis.

### ALIUS.

Caput Herculis leoninis spoliis tectum.

ΕΡΥ. ΑΤ :: :: ΑΣ. ΔΗΜΗΤΡΙΟΥ. Clava. Arcus. Pharetra.

Tab. 3. Fig. 7.

Hic nummus quater recusus est, nempe in antica facie  
cum capite Martis et aliquo ignoto ; et in postica cum capite  
solis, et Minervae galeatae.

Quamquam orbem terrarum peragravit, optime conser-  
vatus est.

**EUBOEA INSULA.**

Bos stans. Supra, clava.

ΕΥΒ. Botrus, Juxta, astrum.

Tab. 3. Fig. 8.

**ALIUS.**

Caput Minervae galeatum.

ΕΥ. Uvarum racemus.

Tab. 3. Fig. 9.

**ALIUS.**

Caput muliebri velatum.

ΕΥΒΟΙΩΝ. Infra, Σ.

Tab. 3. Fig. 10.

**ALIUS.**

Caput Ammonis laureatum.

ΕΥ. Tridens.

Tab. 3. Fig. 11.

Eximius est utriusque faciei typus. Hi nummi monetae hujus insulae cognitae varietatem augent.

## HERACLIUM CHERSONESI TAURICAE.

Caput Herculis leonis exuviis tectum.

Absque epigraphe. Clava. Arcus. Pharetra.

Tab. 3. Fig. 12.

Hoc numisma, propter typos et fabricam, huic urbi tribuendum censui. Est mediae formae, et ineditum.

## ILIU M TROADIS.

Caput Minervae galeatum.

IAI. Mulier stolata stans, capite tutulato; d. hastam inversam in humerum; s. tres spicas, ut videntur.

Tab. 3. Fig. 13.

## ALIUS.

Caput idem.

IAI. Mulier gradiens; d. hastam in humerum; s. facem. Ante, spica. Omnia intra coronam lauream.

Tab. 3. Fig. 14.

## ALIUS.

Hector armatus stans.

::KTΩP. Litera prima extrita.

ΙΑΙ. Lupa gemellos lactans.

Tab. 3. Fig. 15.

Nemo non videt hujus nummi typos ad Romanos referre, qui originem suam ab Iliensibus ducebant.

Tacit. lib. 4. annal.

*Ilienses, cum parentem urbis Romae Trojam referrent, antiquitatis gloria pollebant.*

Singularis hic nummus cum parvo capite humano recusus est. Duo priores in aversis partibus nova praeferunt. Nummi hujus urbis tum autonomi, tum imperatorii, inter rariores numerandi.

## ISTIAEA EUBOEAE.

Caput imberbe pampinis ornatum.

ΙΣΤΙ. Bovis facies corollis ornata. Juxta, uvarum racemus.

Tab. 3. Fig. 16.

## ALIUS.

Caput imberbe pampinis ornatum.

ΙΣΤΙ. Bovis pars anterior. Supra, tripus.

Tab. 3. Fig. 17.

Istiaeae meminit Homer. Il. 2.

Hi Istiaeae nummi ab aliis antea vulgatis diversi sunt.

## JULIS CEAE INSULAE.

Caput Muliebre.

ΙΟΥ. Uvarum racemus.

Tab. 3. Fig. 18.

Simonidis patria, et Bacchylidis, et Erasistrati medici, et Aristonis peripatetici.

Nummus hic Julis novus est. Ii cum capite Aristaei, Apollinis et Cyrenes filii, qui in hac insula regnavit, et mellis usum reperit, et Ape ex altera parte, adhuc soli noti.

Hujus urbis numismata inter rariora habenda; aerea omnia.

## LACANATIS CILICIAE.

Caput Muliebre spicis ornatum.

ΛΑΚ. Lyra.

Tab. 4. Fig. 1.

Solus Auctor est Cl. Pellerinius, qui hujus urbis nummum produxit. Noster ab eo parum differt.

## LACEDAEMON LACONIAE.

ΛΑΚΕΚ. Caput imberbe galeatum.

ΛΑ. ΑΡΙΣΤΑΝΔ. Dioscuri galeati stantes adversum, hastis innixi. Omnia in corona laurea.

Tab. 4. Fig. 2.

Nummus hic eximius est.

## ALIUS.

Caput muliebre.

ΛΑ. Aquila stans. Monogrammata duo.

Tab. 4. Fig. 3.

Insignis est hic nummus.

## LAMP SACUS MYSIAE.

Caput barbatus et laureatus.

ΔΑΜ. Equus marinus alatus saliens. Infra, tridens.

Tab. 4. Fig. 4.

*Lampsacum* Ciceroni. Sic enim ille in Ver. *Opidum in Hellesponto est Lampsacum imprimis Asiae provinciae clarum et nobile.*

Lampsaci nummi ex aere inter rariores censendi. Hic cum tridente, non antea, quod norim, vulgatus.

## LARISSA THRACIAE.

Caput muliebre adversum passis crinibus.

ΔΑΡΙ. Eques armatus. Infra, M.

Tab. 4. Fig. 5.

Lucan. Lib. 6.

*Larissa potens.*

Hic nummus ab iis antea prolatis differt.

## LEUCAS ACARNANIAE.

Caput Apollinis laureatum.

ΔΕΥΚΑΔΙΩΝ. ΔΑΜΥΛ. Lyra.

Damulus etiam in argenteis invenitur.

Tab. 4. Fig. 6.



## ALIIUS.

Caput Herculis leonis spoliis tectum.

ΛΕΥΚΑΔΙΩΝ. ΦΙΛΩΤΑΣ. Lyra.

Hercules musarum hic est.

Tab. 4. Fig. 7.

## ALIIUS.

Caput idem.

ΛΕΥΚΑΔΙΩΝ. ΔΗΝΑΡΕΤΟΣ.

Clava. Juxta, spica.

Tab. 4. Fig. 8.

Leucas, olim peninsula, serius insula reddita. Ovid.  
Met. 15.

*Leucada continuam veteres habuere coloni,  
Nunc freta circumeunt.*

Propert. l. 3. Eleg. 2.

*Leucadius versas acies memorabit Apollo.*

Nempe classem Antonii ab Augusto apud Actium pro-  
fligatam.

Hi nummi magistratum nominibus et spica spectabiles.

## MAGNESIA IONIAE.

Caput Minervae galeatum.

ΜΑΓΝΗΤΩΝ. ΠΑΥΣΑΝΙΑ :: ΜΗΤΡΟΔΩΡΟ :: Victoria  
gradiens; d. scutum; s. palmae ramum in humerum.

Tab. 4. Fig. 9.

Nummus antea non editus. Est mediae formae.

## MALIENSES THESSALIAE.

Caput Minervae galeatum.

ΜΑΛΙΕΩΝ. Vir nudus sagittam emittens. Infra, clava.

Tab. 4. Fig. 10.

Nummi Maliensium inter rariores ponendi. Hic ab iis  
vulgatis diversus est.

## MEGARA SICILIAE.

Caput muliebre spicis ornatum.

ME.

Tab. 4. Fig. 11.

Nummi certi hujus Megarae rarissimi sunt. Noster ab  
illo a Pellerinio producto diversus.

## MENA SICILIAE.

Caput barbatum et laureatum, flore loti insigne. Pone, E.

MENAINΩN. Victoria bigam agens.

Tab. 4. Fig. 12.

In hoc nummo Flos Loti, in Jovis capite, distincte et eleganter expressus est: hac de causa aere insculpandum curavi.

## METHYMNA LESBI.

Duorum caprorum partes anteriores. Infra, uvarum racemus.

ME. Lyra.

Tab. 4. Fig. 13.

Ad Arionem spectat lyra, qui in hac insula natus est. Mart. 8. 51.

*Sic Methymnaeo gavisus Arione delphin,  
Languida non tacitum per freta vexit onus.*

Virgil. Georgic. 3.

*Non eadem arboribus pendet vindemia nostris,  
Quam Methymnaeo carpit de palmite Lesbos.*

MA. Dorice in hujus urbis numismatibus saepius legitur.

Typus aversae faciei singularis est. Nummi Methymnae rari sunt: aenei omnes.

## MYTILENE LESBI.

Caput Apollinis radiatum.

MYTI. Tripus. Sertum.

Tab. 4. Fig. 14.

Mytilene urbs maxima Lesbi: Pittaci, Alcaei, Sapphus, Terpandri, Diophanis oratoris, Theophanis historici, natalibus illustris. Hor.

*Laudabunt alii claram Rhodon, aut Mitylenem.*

Nummi hujus urbis inter rariores collocandi: hic ab eo a Pellerino prolato diversus est.

## NAXUS INSULA.

Caput barbatum pampinis ornatum.

NA. Diota. Supra, botrus.

Tab. 4. Fig. 15.

Virgil. Aen. 3.

*Bacchatumque jugis Narum, viridemque Donysam.*

Cl. Eckhelio libenter assentio dicenti, argenteos omnes Naxi nomine insignes, ad Naxum Siciliae pertinere; ut aeneos ad Naxum insulam. Nummi Naxi cum raris locum habent. Hic minoris formae est, et operis eximii.

### OPHRYNIUM TROADIS.

Caput Hectoris adversum, galeatum, barbatum.

Epigraphe detrita. Vir nudus genuflexus, d. botrum praetendit. Infra, palmes.

Tab. 4. Fig. 16.

### ALIUS.

Caput idem.

ΟΦΡ. Vir, ut in priore, absque palmite.

Tab. 4. Fig. 17.

Hi nummi Hectorem repraesentant, docente Strabone. Non procul inde Ophrynum; ibi locus Hectoris est loco conspicuo.

Palmes in priore peculiaris est. Alter, qui ex aere minoris formae est, alibi non promulgatus. Nummi Ophryni perrari sunt: omnes aenei.

## OPUNTII LOCRIDIS.

Caput juvenile leoninis spoliis tectum.

Οπ. Uvarum racemus, cum vite et pampinis.

Tab. 4. Fig. 18.

Ovid. Pont. l. 1. El. 4.

*Caede puer facta Patroclus Opunta reliquit.*

Nummi Opuntiorum aerei pro raris habentur. Hic singularis est, et perelegans.

## PARIUM MYSIAE.

Caput Minervae pectore tenus.

ΠΑΡΙ. Ara.

Tab. 4. Fig. 19.

## ALIUS.

Bos stans. Supra, monogramma.

Π :: P :: Ara ignita.

Tab. 4. Fig. 20.

Cl. Sestinius typum arae in Parii nummis, mole et pulchritudine conspicuae, cujus singula latera longitudinem stadii aequabant, primus ex Strabone praeclare explicuit.

Sil. Ital. Argonaut. Lib. 2.

*Jam juga Percotes, Pariumque infame fragosis  
Exsuperant, Pythiamque vadis.*

Nummi hujus urbis aenei de rariorum numero sunt. Hi,  
propter protomen Minervae, et monogramma, peculiare.

## PELUSIUM AEGYPTI.

Caput imberbe galeatum.

ΠΕΛΥΣΙΩΝ. Bos stans. Inter crura N.

Tab. 5. Fig. 1.

Lucan. l. 8.

*In vada decurrit Pelusia septimus annis.*

Autonomum hujus civitatis nemo antea produxit.

## PETRA MARMARICAE.

Caput Herculis leonis spoliis tectum.

ΠΕΤΡΕΙΝΩΝ. Mulier stolata stans; d. elata; s. columnae  
innixa.

Tab. 5. Fig. 2.

Aeneum tertiae formae edidit Pellerinius, in quo legitur ΠΕΡΑ. et ad hunc Marmaricae portum eum tribuit;

sed cum manca et inusitata est inscriptio, nemo, ut opinor, temere illi assentiet.

Alium hujus urbis nummum, alibi editum, non conspexi.

### PHAESTUS CRETAE.

Caput imberbe galeatum.

Φ. Bos Cornupeta.

Tab. 5. Fig. 3.

Hic nummus anticae typo insignis est.

### PHILIPPI MACEDONIAE.

Caput Herculis leoninis exuviis tectum.

ΦΙΛΙΠΠ. Tripus. Juxta, clava, et hordei granum.

Tab. 5. Fig. 4.

Act. Apostol. 16. 12.

*Εκειθεν εις φιλιππες ητις εστι πρωτη της μεριδος της Μακεδονιας πολις.*

Hujus urbis nummi pro raris notantur. Hic ab aliis diversus est.



## PHOCIS.

Caput bovis adversum infulis ornatum.

ΦΑΛΔΙΚΘΥ. in corona laurea.

Tab. 5. Fig. 5.

Insigne est hoc Phocaeorum numisma magistratus nomine.

## ALIUS.

Typus idem.

ΦΩ. in laurea.

Tab. 5. Fig. 6.

Aenei hujus regionis, qui caput bovis in antica, et ΦΩ. intra lauream in postica parte exhibent, rarissimi sunt. Pellerinius unum non attulit. Hic noster integerrimus est.

## ALIUS.

Caput galeatum adversum.

ΦΩ. in laurea.

Tab. 5. Fig. 7.

## ALIUS.

Caput idem.

 $\Phi\Omega$ . in monogrammate intra lauream.

Tab. 5. Fig. 8.

Hi nummi inediti propter  $\Phi\Omega$ . in aversis notatione digni sunt; nam clare docent, aeneos omnes cum iisdem typis, nempe cum capite galeato adversum in anticis, et litera  $\Phi$  sola ex partibus alteris, non ad Phaestum in Creta insula, cui urbi hactenus a Pellerinio et aliis dati, vel inter incertos sepositi, sed ad Phocidem regionem pertinere.

Phocis, regio Achaiae, in qua Delphi urbs, et Parnassus mons cum Helicone.

Ovid. Met. 1.

*Separat Aonios Actaeis Phocis ab arvis.*

## PISAURUM UMBRIAE.

Caput muliebre tiara ornatum.

ΠΙC. Vas monotum. Infra, notae 1111. 000.

Tab. 5. Fig. 9.

Liv. Lib. 39. Cap. 44.

*Eodem anno, nempe U. C. 566. coloniae duae, Potentia in Picenum, Pisaurum in Gallicum agrum deductae sunt.*

Plin. Lib. 3.

*Pisaurum cum amne.*

Pauci hujus urbis nummi ex aere gravi extant, in quibus ΠΙΣ. retrograde legitur. Pellerinius unum tantum tertiae formae exhibuit, cum capite juvenili galeato adversum in antica facie, et Cerbero gradienti in altera. Noster, qui ex aere parvo est, a nullo auctore visus.

## SACILI HISPANIAE.

Caput barbatum hedera redimitum.

SACILI. Equus gradiens.

Tab. 5. Fig. 10.

*In conventu Cordubensi Sacili. Vid. Plin.*

Hic nummus et Bacchi capite, et mole, atque operis elegantia, conspicuus est: nec Cl. Florezio, nec alio auctori notus. Est primi moduli.

Quamvis nummus praesens ad nostram classem non pertinet, tamen propter ejus merita huic operi inserendum censui.

## SALAMIS INSULA.

Caput muliebre tiara ornatum.

ΣΑ ΛΑ. Clypeum Boeoticum, in cuius medio pharetra  
cum vinculo.

Tab. 5. Fig. 11.

Hos nummos Eckhelius Larymnae Boeotiae attribuit. Neumannus nummum edidit, in quo legit ΛΑ. ΣΑ. pro ΣΑ. ΛΑ. et Larymnae Salganeoque ejusdem Boetiae urbibus, eum dedit. Tandem Sestinius, in aliis similibus ΣΑΛΑ. uno verbo legens, ad Salamina insulam eos revocavit; cuius sententiae libenter accedo.

Nummi hujus insulae inter rariores referendi: his solis cognitis.

Noster integerrimus est, et pharetra conspicuus.

## SAMOS INSULA.

Pars navis anterior.

ΣΑΜΙΩΝ. Idem typus cum tridente.

Tab. 5. Fig. 12.

Pythagorae patria. Sid. Apollin.

*Asserit haec Samius post docta silentia lustrī  
Pythagoras.*

Nummum hunc minutulum nunquam editum vidi. Autonomi hujus insulae aenei inter rariores collocandi.

### SIGEUM TROADIS.

Caput galeatum adversum.

ΣΙΓΕ. Noctuae binae communi capite. Juxta, lunula.

Est secundae formae.

Tab. 5. Fig. 13.

### ALIUS.

Caput idem.

ΣΙΓΕ. Noctua stans. Juxta, lunula.

Ex aere minimo est.

Tab. 5. Fig. 14.

Achilles, teste Strabone, hic sepultus est, et monimentum et templum habuit. Narrat etiam Sigeum extractum fuisse ex lapidibus veteris Trojae. *Minime mirandum*, Eckhelii verba sunt, *non extare plures hujus urbis nummos; nam refert idem Strabo eum ab Iliensibus fuisse dirutum; et ex Strabonis et Plinii verbis colligitur, eorum aetate illum non amplius extitisse.*

Ovid. Ep. 1.

*Hac ibat Simois, hic est Sigeia tellus,*

*Hic steterat Priami regia celsa senis.*

Hi Sigei nummi nec a Pellerinio nec ab Eckhelio, aut alio auctore, quod sciam, prolati: aeneis tertiae formae, qui rarissimi, adhuc solis cognitiss.

## TANAGRA BOEOTIAE.

ΑΥΤ. ΚΟΜΟΔΟΣ ΚΑΙΣΑΡ.

Caput Commodi juvenile.

ΤΑΝΑΓΡΑΙΩΝ. Templum, in quo idolum, et ara ignita.

Tab. 5. Fig. 15.

Ejus meminit Statius,

*Mille sagittiferos gelidae de colle Tanagrae.*

Nummi Tanagrae tum autonomi, tum imperatorii, rarissimi sunt. Hic noster ineditus.

## TENEDOS INSULA.

Bipennis.

TE. Idem typus inter duos botros.

Tab. 5. Fig. 16.

Virgil. Aen. 7.

*Est in conspectu Tenedos, notissima fama*

*Insula, dives opum Priami dum regna manerent.*

Securis Tenedia pro expedita et severa justitia, apud veteres proverbium erat.

Nummi hujus insulae ex aere, inter rarissimos numerandi. Pellerinius unum tantum promulgavit. Noster diversus est.

## THEBAE BOEOTIAE.

Caput barbatum et laureatum.

⊙EB. Diota.

Tab. 5. Fig. 17.

## ALIUS.

Caput barbatum leonis spoliis tectum.

⊙EB. Clava. Sagitta.

Tab. 5. Fig. 18.

Urbs antiquissima a Cadmo condita; hinc Propertius 1. 7.

*Dum tibi Cadmeae dicuntur, Pontice, Thebae,  
Armaque fraternae tristia militiae.*

Hae Thebae septem portas habuere: unde Juvenal.  
Sat. 13.

*Rari quippe boni ; numero vix sunt totidem quot  
Thebarum portae, vel divitis ostia Nili.*

## THESSALIA.

ΦΕΡΕΝΩ. ΘΡΑΠΤΗΣ.

Caput imberbe galeatum.

ΘΕΣΣΑΛΩΝ. Equus cum freno subsultans. Ante,  
spica hordei.

Tab. 6. Fig. 1.

ALIIUS, Cum ΝΥΣ. in antica.

Tab. 6. Fig. 2.

## ALIIUS.

Caput barbatum et laureatum.

Equus liber currens. Supra, stella. Infra, ATP. in mono-  
grammate.

Tab. 6. Fig. 3.

G





Nummus hic ad Atracem in hac regione forsitan referendus, cujus urbis aerei rarissimi. Eckhelius argenteum edidit cum AT. in monogrammate.

Atraciam artem Staius appellavit Magiam, quae apud Thessalos plurimum viguit. Theb. 1.

..... *Qualis per nubila Phoebes*

*Atracia rubet arte labor.*

Prop. lib. 1.

*Et dicam Atraciis licet haec confidat in oris.*

Primum in Thessalia ortum equum poetae narrant, inter quos Lucan. lib. 6.

*Primus ab aequorea percussis cuspide saxis*

*Thessalicus sonipes, bellis feralibus omen,*

*Exiit: primus chalybem, frenosque momordit,*

*Spumavitque novis Lapithae domitoris habenis.*

Prior propter duplicem magistratum in antica; alter propter ΝΥΣ. notandi.

## THESSALONICA MACEDONIAE.

Caput Dianae.

ΘΕΣΣΑΛΟΝΙΚΙC. sic. Botrus. Infra, monogramma.

Tab. 6. Fig. 4.

Claud. in Ruf.

*Tangebatur Macedum fines murosque subibat  
Thessalonica tuos.*

Typus utriusque faciei non antea, quod norim, editus.

## THURIUM LUCANIAE.

Caput Minervae galeatum.

ΘΥΡΙΩ :: AP. III. Bos cornupeta. Infra, piscis.

Tab. 6. Fig. 5.

Ovid. Met. 15.

*Thurinosque sinus, Temesenque et Iapygis arva.*

Nummi Thurii aenei mediae formae, inter perraros habentur. Hic nominum magistratum initiis notabilis.

## THYREUM vel THYRREUM ACARNANIAE.

Caput imberbe laureatum.

ΘΥΡΗ. Apis.

Tab. 6. Fig. 6.

Nummus hic ineditus eximiae celaturae est. Cl. Eckhelius solus auctor est, qui hujus urbis aeneum nobis obtulit.

## TIUM BITHYNIAE.

Caput imberbe galeatum.

TIEI. Tridens.

Tab. 6. Fig. 7.

Insolens est in hoc nummo lectio. Autonomi TIANΩN: sed imperatorii TIANΩN et TEIANΩN offerunt. Priores inter rarissimos recensentur. Typos nostri hactenus editos non vidi.

## TYNDARIS SICILIAE.

Caput barbatum.

TYNΔAPITAN.

Tab. 6. Fig. 8.

*Messenii a patria Lacedaemoniis expulsis, hic a Dionysio seniore sedem obtinebant. Dio. l. xvi. Nummi hujus urbis inter rariores computandi. Typus aversae novus est.*

## SUPPLEMENTUM.

### ACRASUS LYDIAE.

Caput Herculis barbatum.

AKPACΩTON. Leo gradientis.

Tab. 6. Fig. 1.

Autonomi duo soli antea cogniti, et ii apud Haymium; in quibus AKPACIΩTON legitur: sed in nostro, qui integerrimus, AKPACΩTON. Typus posticae etiam diversus, nam pro Telesphoro stante, leonem gradientem prae se fert, cum capite Herculis in antica, ut in primo Haymii nummo: quem vide.

### ABACAENUM SICILIAE.

Caput imberbe.

ABA. Aper stans.

Tab. 6. Fig. 2.

Nummi hujus urbis aenei inter rarissimos locandi. Typus utriusque faciei in aere novus est.

## APAMEA PHRYGIAE.

Caput Minervae galeatum.

Absque epigraphe. Aquila supervolans flexus Maeandri.  
Supra, stella. Hinc inde stella cum pileo.

Tab. 6. Fig. 3.

Nummi hujus Apameae obvii. Hic mole illustris.

## CHALCIS EUBOEAE.

Caput muliebre eleganter ornatum.

ΧΑΛ. Aquila volans serpentem rostro et unguibus tenet.  
Supra, tridens.

Tab. 6. Fig. 4.

Nummus hic tridente spectabilis.

## CHIOS INSULA.

ΧΑΛΠΗ. Sphinx alata sedens.

ΧΙΟΣ. ΠΙΕΦΑΝΗΦΟΡΟΣ. Diota. Uvarum racemus.

Tab. 6. Fig. 5.

Hoc numisma, vasis forma, et magistratus nomine ex  
adverso, perinsigne est.

## CROTON BRUTTIORUM.

Caput Herculis barbatum leoninis spoliis tectum.

Supra, ΔΙ.

ΚΡΟ. Aquila leporem devorans.

Tab. 6. Fig. 6.

Cl. Eckhelius duos hujus urbis argenteos edidit, in quibus Hercules ΟΙΚΙΣΤΑΣ. seu conditor, dictus, et aeneum cum ejus capite, supra quod ΔΙΟΣ; et in altera parte cum leone serpentem devorante.

Ovid. Met. lib. 15.

*Non procul hinc tumulum, sub quo sacrata Crotonis*

*Ossa tegebat humus : jussaque \* ibi moenia terra*

*Condidit : et nomen tumulati traxit in urbem.*

*Talia constabit certa primordia fama,*

*Esse loci, positaque Italis in finibus urbis.*

Petronius in satyrico. *Donec a villico quodam Crotona esse cognovimus, urbem antiquissimam, et aliquando Italiae primam.*

Aenei Crotonis de rariorum numero sunt.

## DELOS INSULA.

Avis volans.

\* Nempe Hercule.

ΔΗ. in corona laurea.

Tab. 6. Fig. 7.

Cycladum, omnium clarissima, in qua Latona Apollinem et Dianam enixa: unde diis illis sacrata.

Hujus insulae nummi perrari. Nummulum hunc editum non vidi.

### NOLA CAMPANIAE.

Caput imberbe galeatum. Supra, ΝΩ.

Eques armatus citatissime vehitur.

Tab. 6. Fig. 8.

De situ opidi ita canit Silius lib. 12.

*Campo Nola sedet, crebris circumdata in orbem  
Turribus, et celso facilem tutatur adiri  
Planitiem vallo.*

Nummi Nolae summae raritatis sunt. Nummus hujus urbis aereus tertiae magnitudinis in museo Pembrokiano editus, qui antehac unicus, nisi suspectus haberetur, cum epigraphe ΝΟΛΑΙΩΝ, et capite Apollinis utrinque. Noster secundae formae est.

### PERPERENE MYSIAE.

Caput Minervae galeatum pectore tenus. Ante, duo serpentes.

## ΠΕΡΙΠΕΡΗΝΙΩΝ. Botrus.

Tab. 6. Fig. 9.

Autonomus hujus urbis non pridem, ut conjiciam, editus. *Autonomis caret*, vid. Eckhel. vol. ii. p. 474. Imperatorii rarissimi.

## SICYON ACHAIAE.

Jupiter stans d. victoriolam. in area monogramma.

ΣΙΚΥΩΝΙΩΝ. ΑΧΑΙΩΝ. Mulier sedens d. coronam;  
s. hastam.

Tab. 6. Fig. 10.

Arati patria optimi principis.

Nummus hic Foederis Achaici est, et rarissimus. Similem huic, monogramma si demas, sed mutilum, voce ΑΧΑΙΩΝ exclusa, in museo Pembrokiano reperies.

## THYREA ARGOLIDIS.

Caput imberbe.

☒. Pharetra.

Tab. 6. Fig. 11.

Hujus Thyreae numismata pro rarissimis habentur.



## AEA SYRTICAE.

ΑΗΤΩΝ. Caput muliebre.

Silphium.

Tab. 7. Fig. 1.

Autonomus hujus urbis a nemine antea prolatus. De nomine ejus auctores inter se dissentiunt. Silio *Aea*, Apuleio *Aeaea*, Plinio *civitas Oeensis*, Stephano *Οη*. Hic nummus praestantissimus orthographiam Sili confirmat.

Silphium, Laserpitium, vel *Asa foetida*, ut a quibusdam creditur, apud veteres tum medicina, tum condimentum, magna in aestimatione fuit.

Plin. 19. 3.

*Ab his proximum dicitur clarissimum Laserpitium, quod Graeci Silphion vocant.*

Catul. epig. 7.

*Quam magnus numerus Libyssae arenae  
Laserpiciferis jacet Cyrenis.*

## AMPHISSA IN LOCRIS OZOLIS.

Caput barbatum.

ΑΜΦΙΣΣΕΩΝ. Maxilla, venabulum, medio astro; hinc inde, monogramma et uvarum racemus.

Tab. 7. Fig. 2.

Urbs ita dicta, teste Stephano, quod undequaque montibus cingatur.

Liv. 27. 5.

*Ne tamen segnia aestiva essent, et Aetoli non impetratam pacem ab senatu, nihilominus per suam cunctationem haberent, oppugnare Acilius Amphissam statuit.*

Cl. Eckhelius causam Astri, in Amphissae numismatibus, ex Strabone clare explicuit; nempe, Ozolas sigillo publico Hesperum insculptum habuisse.

Hi nummi perrari sunt; et nuperrime in lucem dati. Hic, capite in antica, et monogrammate, et uvarum racemo in aversa, spectabilis.

## ANTANDRUS MYSIAE.

Caput imberbe laureatum.

ANTAN. Caput leonis.

Tab. 7. Fig. 3.

Autonomus hujus urbis unicus est, et bene conservatus. Eckhelium audi: *Autonomum editum video in museo Pembrock.* ANTAN. *Capra stans. Verum acute vidit Neumannus noster, legendum ANIΩN. eumque restituendum Aeno Thraciae. Aeneus huic oppido tributus a Cl. Oderico, certus est Apameae Phrygiae. Ut adeo autonomum haec urbs necdum possideat. Imperatorii extant sed admodum rari sunt.*

## ARSINOE CRETAE.

Caput muliebre.

ΑΡΣΙ. Miles stans d. hastam ; s. clypeo innixa.

Tab. 7. Fig. 4.

Arsinoes nummi sunt perrari. Hic ab aliis promulgatis differt.

## ATTALIA PAMPHYLIAE.

Caput Herculis barbatum.

ΑΤΤΑΛΕΑΤΩ. Telesphorus stans adversum.

Tab. 7. Fig. 5.

Urbs maritima ab Attalo rege condita. Aulaea Attalica olim in pretio fuere. Propert. 2. 32.

*Scilicet umbrosis sordet Pompeia columnis*

*Porticus aulaeis nobilis Attalicis.*

Sil. Ital. 1. 14.

*Laeta Tyros, quae Attalicis variata per artem*

*Aulaeis scribuntur acu.*

Attaliae nummi pro rarioribus habentur. Noster epigraphe et Telesphoro in aversa notabilis.

## CEPHALOEDIUM SICILIAE.

Caput Herculis barbatum et laureatum.

ΧΕΦΑ. Leonis exuviae, Clava, et Pharetra cum arcu.

Tab. 7. Fig. 6.

Numisma, propter urbis nomen cum X pro Κ incipiens, peculiare, quod, ut opinor, monetarii mendum est; nam a Κεφαλη nomen duxit. Ita Fazellus, *Cephaloedos, urbs vetusta, nomen a Κεφαλη, quod caput est Latinis, nacta est; vel ob id, quod ad verticem praeruptae rupis, promontorii speciem habentis, condita fuit; ubi adhuc arx est natura munitissima, et urbs ipsa jacens ambitu ferme mille passuum.*

## COLOPHON IONIAE.

Caput muliebre.

ΚΟΛΟΦΩΝΙ :: ΕΠΙΓΩΝΩ :: Pilei Dioscurorum. Supra,  
duae stellae.

Tab. 7. Fig. 7.

Plin. l. vi.

*Colophon Haleso affluente.*

Ex hac urbe nonnulli Homerum ortum volunt.

Virgil in Ciri.

*Quae Colophonico Scylae dicuntur Homero.*

Cic. por Archia poeta.

*Homerum Colophonii civem suum esse dicunt.*

Nobilis etiam Clarii Apollinis fano.

Tacit. Ann. 2. c. 54.

..... *relegit Asiam, nempe Germanicus, appellitque Colophona, ut Clarii Apollinis oraculo uteretur.*

Hujus urbis nummi rari sunt. Praesens, ut puto, antea non editus.

## COLLOSSAE PHRYGIAE.

Eques citatissime vehitur, comitante cane.

ΚΟΛΟΣΣΗΝ. Mulier stans ante aram.

Tab. 7. Fig. 8.

Collossae urbs antiquissima prope Laodiceam; eam *πολιμ μεγαλην* vocat Herodotus. Numismata hujus urbis inter perrara referenda. Hoc singulare est, et antea non editum.

## CONANE PISIDIAE.

Caput imberbe laureatum.

KONANH. Uvarum racemus.

Tab. 7. Fig. 9.

Autonomus Conanes nemini antea notus. Ejus inscriptio cum notitiis egregie concinit, in quibus KONANH vocatur. Eckhelius, in Comani Ponti nummis, sic disseruit: *Minus habeo, quod de nummis KONANEΩN statuam; sintne tribuendi his nostris Comanis, an referendi ad urbem Pisidiae, quam Notitiae vocant KONANH.* Autonomus noster imperatoriis, de quibus loquitur, claram lucem affert; et omnes, cum epigraphe KONANEΩN, hujus urbis certos esse probat. Cl. Sestinius etiam, cum aliis, in generali ejus indice, has duas urbes confundit; in quo Conana vel Comana Pisidiae.

## HALICARNASSUS CARIAE.

Caput muliebre.

ΑΛΙΚΑ :: APTE.

Tab. 7. Fig. 10.

Herodoti, Heracliti poetae, ac Dionysii historici, patria. In qua etiam mausoleum, nobilissimum opus, extabat.

Nummi hujus civitatis inter rarissimos censendi. Hic novus est.

## HENNA, vel ENNA, SICILIAE.

Caput Cereris spicis coronatum. M. CEST.  
MVN. HENNA. Duae mulieres in cita quadriga.

Tab. 7. Fig. 11.

Ovid. Fast.

*Grata domus Cereri, multas ea possidet urbes,  
In quibus est culto fertilis Enna solo.*

Hennae numismata, Municipii nomine, admodum rara sunt. Hoc, cum duabus mulieribus in quadriga, alibi non conspexi.

## IOS INSULA.

Caput Homeri diadematum.

ΙΗΤΩΝ. Pallas hastam vibrans.

Tab. 7. Fig. 12.

Ios, Homeri sepulcro, et matris Homeri natalibus, veneranda.

Anthol.

..... Θειον Ομηρον

*Κλεινος επ' αιγιαλω τυμβος εχει σκοπελω.*

..... Vatis Homeri

Ossa sub aequorea rupe sepulta jacent.

Homerus nimirum, e Samo Athenas profecturus, ad hanc insulam appulit; et in saxoso littore, morbo correptus, interiit et sepultus est. In vertice rupis erat oppidum, e quo καταβαινοντες των εκ της πολιος απεσχολαζον παρα τω Ομηρω, Opidanorum aliqui, subinde descendentes, aegrotanti Homero operam dabant.

Herod. in Vita Homeri.

Ενθαδε την ιερην κεφαλην κατα γαια καλυπτει,

Ανδρων ηρωων κοσμητορα θειον Ομηρον.

Hujus Insulae nummi inter rariores habendi. Noster aliis editis nonnihil diversus; et volumine notabilis.

## LEUCAS ACARNANIAE.

Caput Herculis leonis exuviis tectum.

ΛΕΥΚΑΔΙΩΝ. ΛΑΔΡΩΝΙΑ. Clava. Omnia inter duos quercus ramos.

Tab. 7. Fig. 13.

## ALIUS.

Caput Apollinis laureatum.

ΛΕΥ. in prora navis. Infra, M.

Tab. 7. Fig. 14.

Hi duo nummi non antea, quod norim, vulgati.



MELOS INSULA.

Caput Minervae galeatum.

MHA :: :: Vacca stans.

Tab. 7. Fig. 15.

Meli numismata obvia sunt. Aversa nostri, ut opinor, nova.

NAXUS INSULA.

Caput Bacchi barbatum hedera revinctum. Literae NA  
extritae.

ETPIII. Diota.

Tab. 7. Fig. 16.

In Naxi nummis magistratus raro invenitur.

ALIUS.

Caput idem.

NA. Diota ex cujus ansis pendet hederæ folium. Supra,  
uvarum racemus.

Tab. 7. Fig. 17.

Hi nummi operis perelegantis sunt.

## PALLENSES CEPHALENIAE.

Palmae ramus, ut videtur.

ΠΑ. Hircus stans.

Tab. 7. Fig. 18.

Pallensium numismata inter rariora collocantur. Nostrium non aeri antea incisum.

## PARIUM MYSIAE.

Caput imberbe hedera redimitum.

ΠΑΠΙ. Supra, ΙΝ. Thyrsus. In area, botrus.

Tab. 7. Fig. 19.

## ALIUS.

Caput Cereris spicis cinctum.

ΠΑΠΙ. Cornucopia vittis decorata. Infra, pars aratri anterior.

Tab. 7. Fig. 20.

## ALIUS.

Medusae facies.

ΠΑΠΙ. Noctua palmae ramo insistens.

Tab. 7. Fig. 21.

### ALIUS.

Animal mihi ignotum gradiens.

ΠΑΠΙ. Gladius in corona.

Tab. 7. Fig. 22.

Hi Parii nummi peculiare sunt.

### TENOS INSULA.

Figura stans d. elata; s. thyrsus. Infra, prora navis,  
et delphinus.

ΘΗΝΙΩ :: Neptunus stans d. tridentem cui delphinus  
involutus; s. ignotum quid.

Tab. 7. Fig. 23.

Plin.

*Tenos cum opido 15. m. p. porrecta, quam, propter aquarum  
abundantiam, Aristoteles Hydrysam appellatam ait, aliqui  
Ophiussam.*

Nummi hujus urbis obvii sunt. Hunc vulgatum non  
reperi.

## ZACYNTHOS INSULA.

Caput muliebre corona fastigiata ornatum.

ΞΑ. Cervus stans.

Tab. 7. Fig. 24.

Theocrit. Idyl. 4.

*Καλα πόλις α Ζακυνθος*

Virgil. Aen. 3.

*Jam medio apparet fluctu nemorosa Zacynthus.*

Quod ex Homero desumpsit Odys. a.

Ovid. ep. 1.

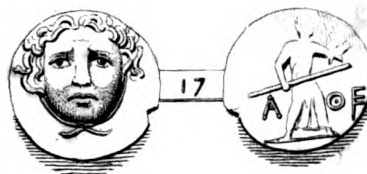
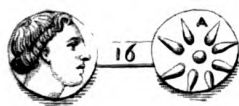
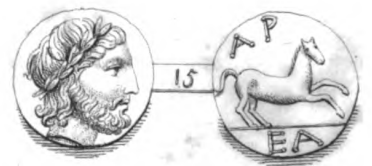
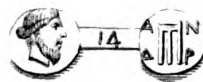
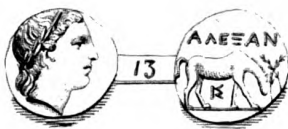
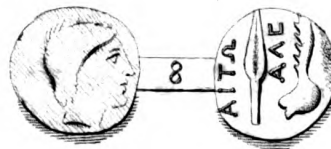
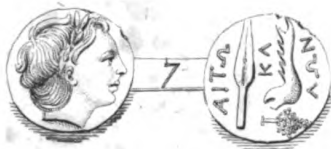
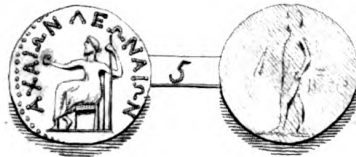
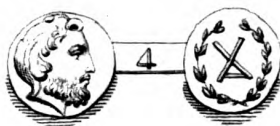
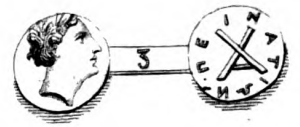
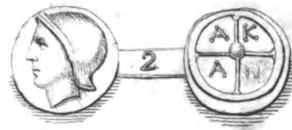
*Dulichii, Samiique, et quos tulit alta Zacynthos,*

*In me turba ruunt luxuriosa proci.*

Zacynthi numismata non obvia sunt. Hoc, ut opinor,  
antea non notum.



TAB I.



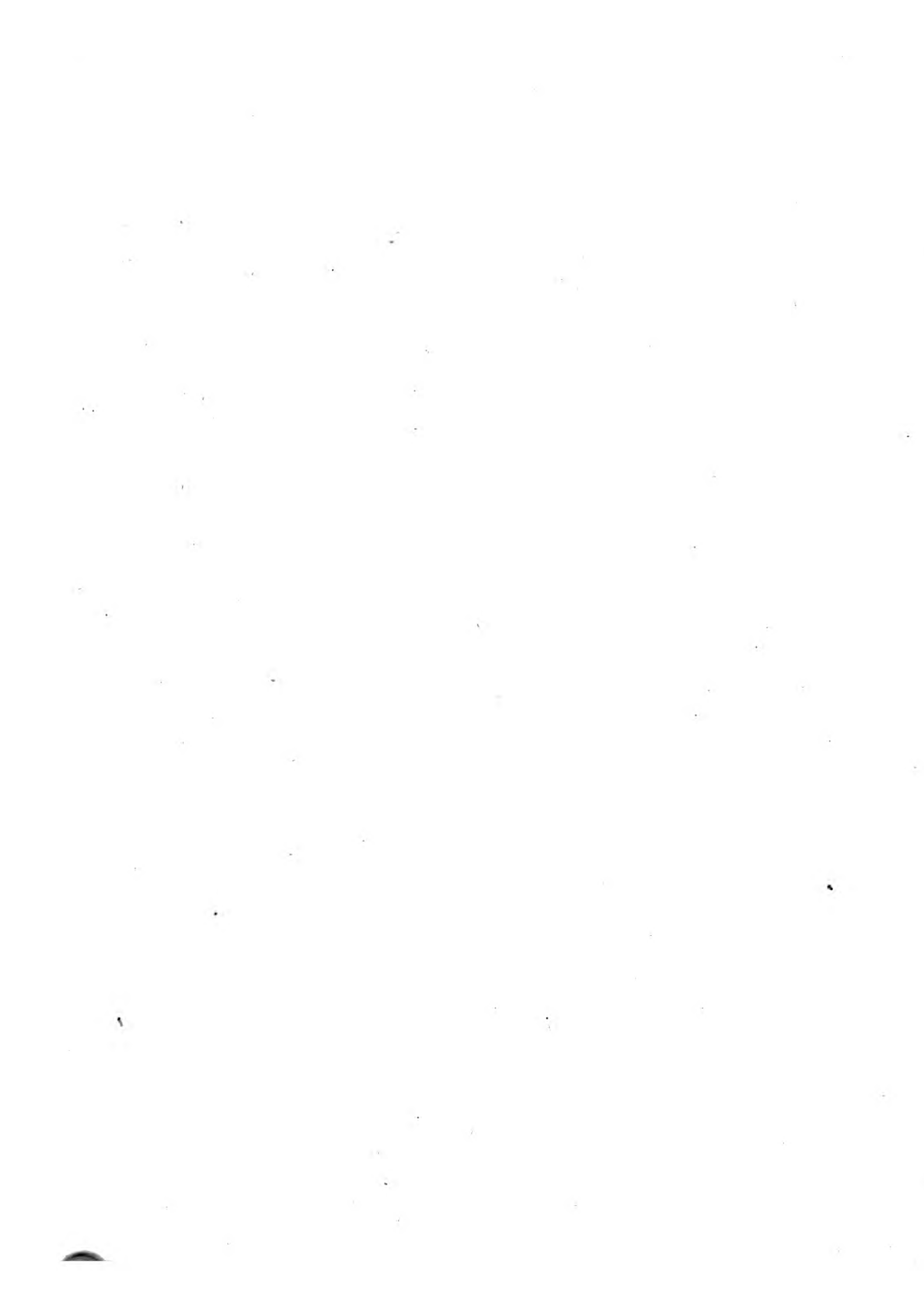
Gal. Parsons, del. et fecit.

ASHMOLEAN  
OXFORD  
MUSEUM

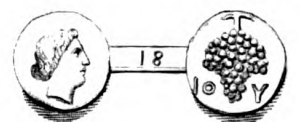
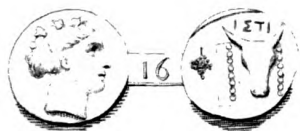
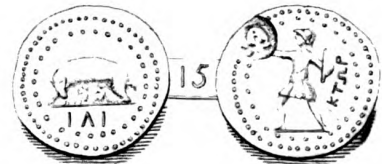
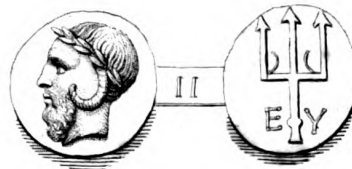
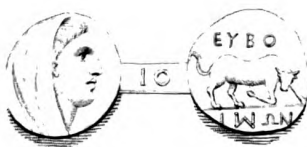
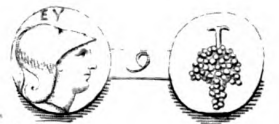
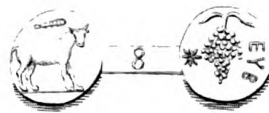
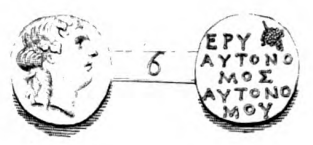
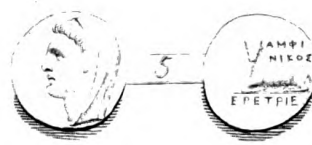
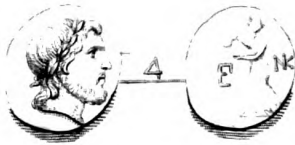
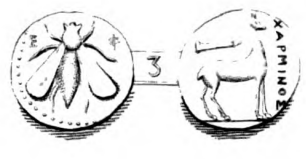
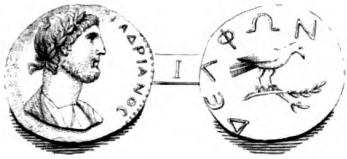
TAB II

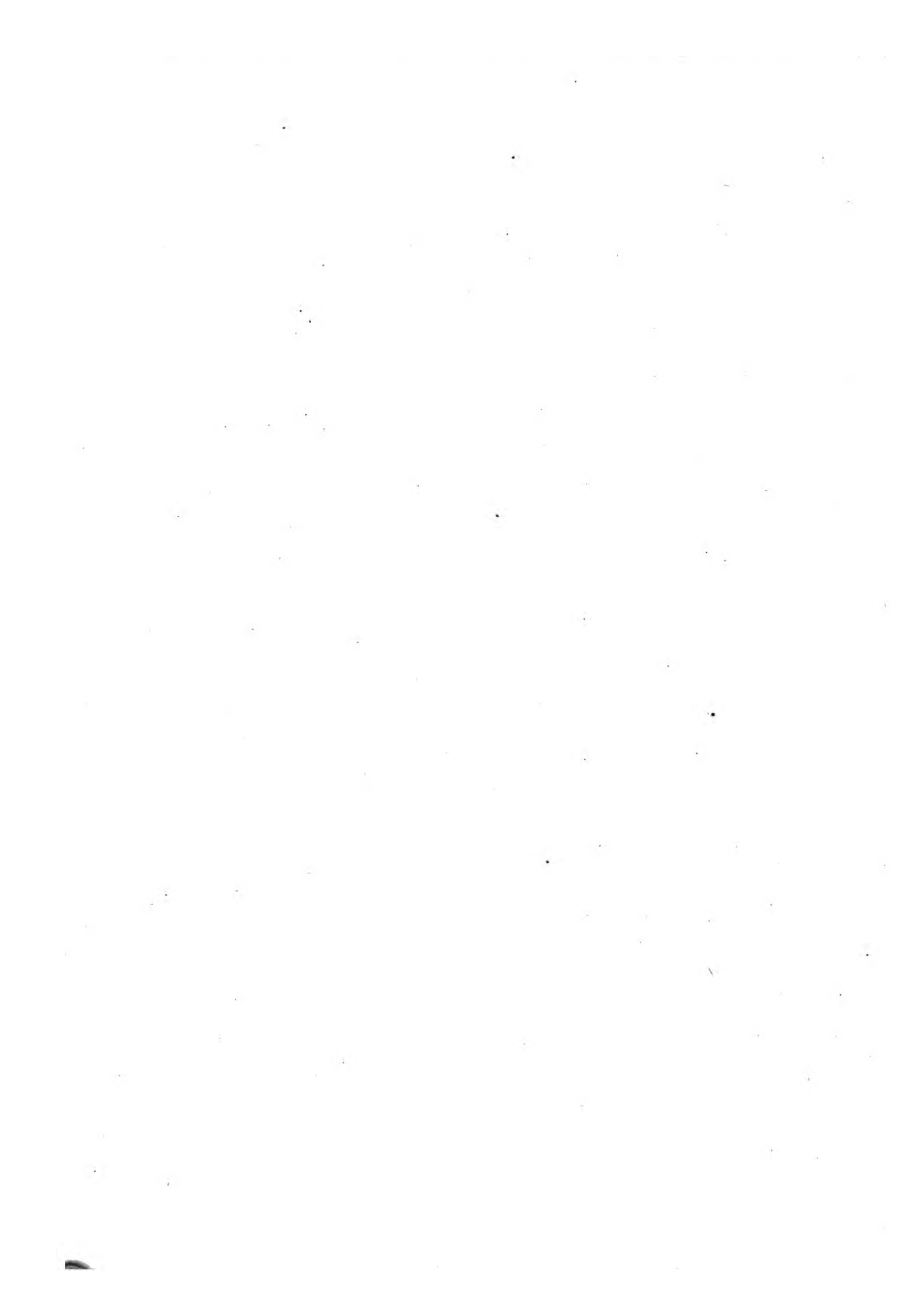






TAB · III



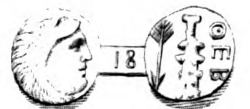
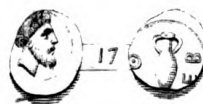
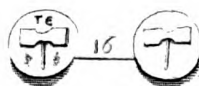
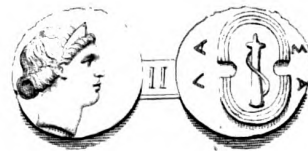
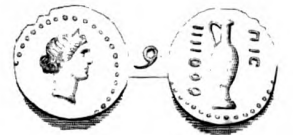
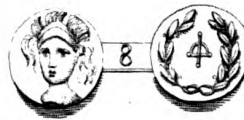
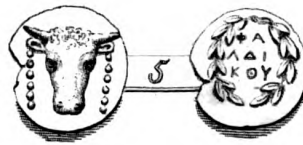
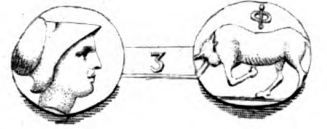
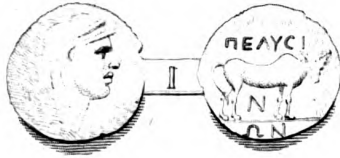


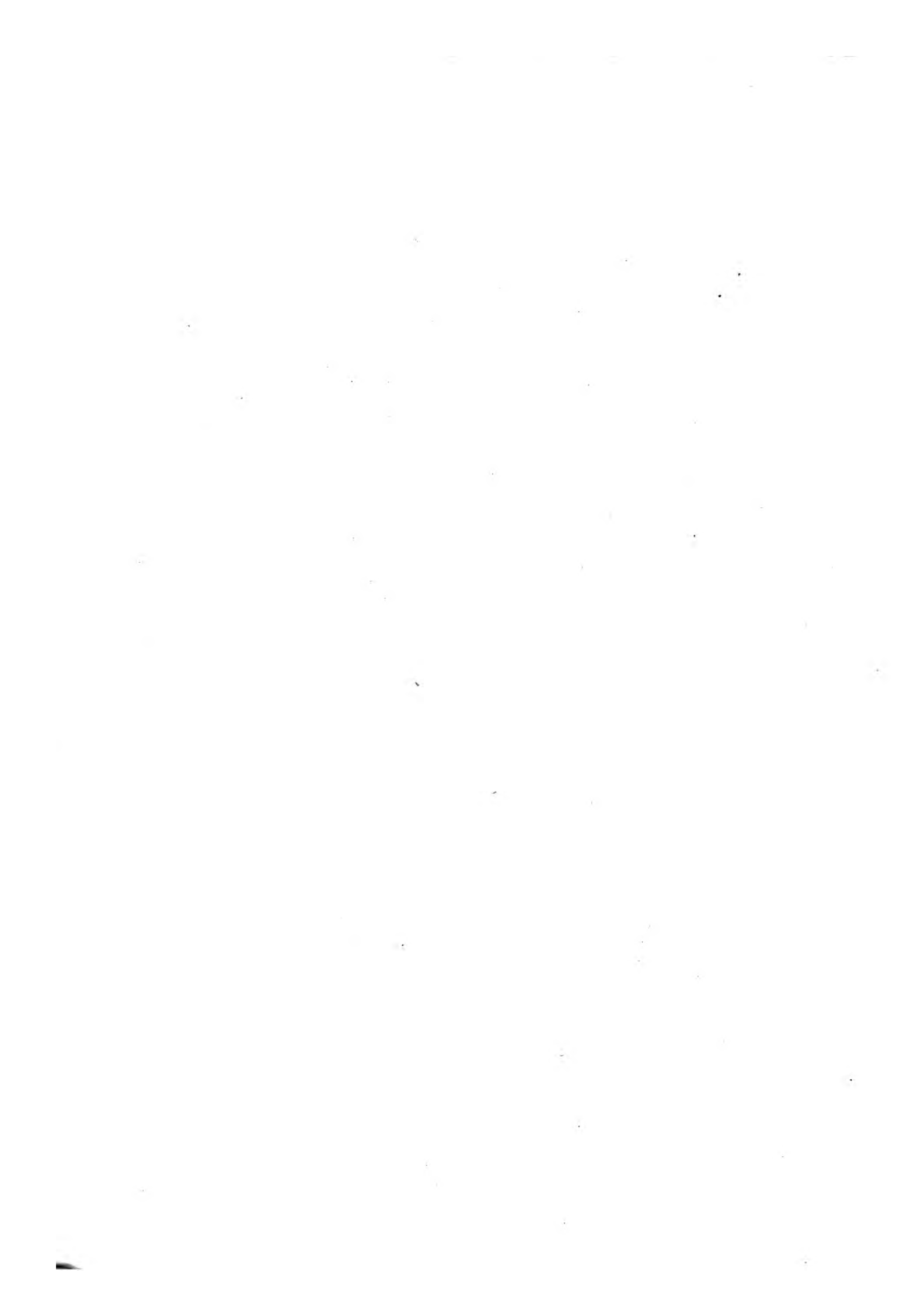
TAB. IV





TAB · V

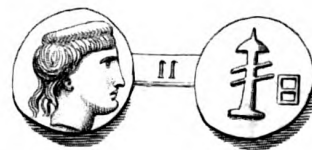
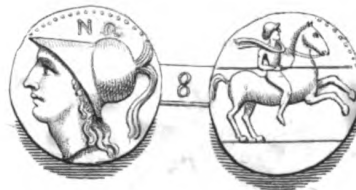
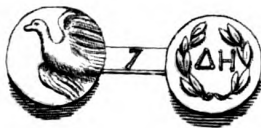
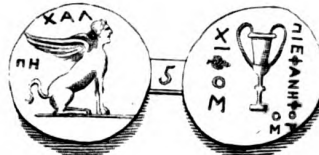
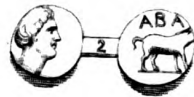




TAB. VI



Supplementum.



Gul. Parsons del. et fecit.





TAB. VII



ASHMOLEAN  
OXFORD  
MUSEUM

# INDEX GENERALIS

## POPULORUM ET URBIUM,

TUM AUTONOMORUM, TUM IMPERATORIORUM, QUI IN  
NUMMIS AUREIS, ARGENTEIS, AENEISQUE REPE-  
RIUNTUR, CUM EORUM RARITATE.

<b>AV.</b>	<b>denotat</b>	<b>Aureum.</b>
<b>AR.</b>	.....	<b>Argenteum.</b>
<b>Æ.</b>	.....	<b>Aeneum.</b>
<b>R.</b>	.....	<b>Rarum.</b>
<b>RR.</b>	.....	<b>Rariores.</b>
<b>RRR.</b>	.....	<b>Rarissimum.</b>
<b>RRRR.</b>	.....	<b>Fere Unicum, vel Unicum.</b>
<b>C.</b>	.....	<b>Communem.</b>

INDEX  
POPULORUM ET URBIUM.

---

- ΑΒΑ Cariae. Imp. Æ. RRRR.  
Abacaenum Siciliae. Aut. AR. R. Æ. RRR.  
Aballo Galliae. Aut. Æ. RRRR.  
Abbaeti Mysi. Aut. Æ. RR.  
Abdera Baeticae. Aut. cum epig. Phoenic. Æ. RR. Imp. Æ. RR.  
Abdera Thraciae. Aut. AR. R. Æ. RR. Imp. Æ. RR.  
Abila Leucas Decapoleos. Imp. Æ. RRR.  
Abolla Siciliae. Aut. Æ. RRRR.  
Aboni Tichos, quod et Ionopolis, Paphlagoniae. Aut. Æ. RRRR. Imp. Æ.  
RRR.  
Abudiacum Galliae. Aut. AR. RRR.  
Abydus Troadis. Aut. AV. RRR. AR. R. Æ. RR. Imp. Æ. RR.  
Acanthus Macedoniae. Aut. AR. et Æ. RRR.  
Acarmania. Aut. AV. et AR. RR.  
Acci Tarraconensis. Imp. Æ. R.  
Ace, quae et Ptolemais, Galilaeae. Aut. Epig. AKH. Æ. RRRR. Ptolemaidis  
nomine Aut. et Imp. Æ. RRRR. Colon. Æ. vix R.  
Acerrae. Campaniae. Aut. cum epig. Osca; Æ. RR.  
Achaia. Aut. AR. C. Æ. cum epig. ΑΧΑΙΩΝ, RRRR. cum AX. in mono-  
gram. RR. Imp. Æ. cum capit. Antinoi, RRR.

- Acherontia* Apuliae. Aut. Æ. RRRR.
- Achulla* Byzacenes. Imp. Augusti, ejusque Familiae. Æ. RRR.
- Acilium* Venetorum. Aut. Æ. RRR.
- Acinippo* Baeticae. Aut. Æ. RR.
- Aemonia* Phrygiae. Aut. Æ. RR. Imp. Æ. R.
- Acrae* Siciliae. Aut. Æ. RR.
- Acrasus* Lydiae. Aut. Æ. RRR. Imp. Æ. RR.
- Actium* Acarnaniae. Aut. AR. RR.
- Adada* Pisidiae. Imp. Æ. RRRR.
- Adana*, quae et Antiochia ad Sarum, Ciliciae. Aut. nomine Adanae. Æ.  
RRR. Imp. Æ. RR.
- Adraa* Arabiae. Imp. Æ. RRR.
- Adramytium* Mysiae. Aut. Æ. RR. Imp. Æ. RR.
- Adranus* Siciliae. Aut. Æ. RR.
- Aea*, vel *Ocea*, Syrticae. Aut. Æ. unicus cum epig. ΑΗΤΩΝ, in hoc opere  
descript. Imp. Anton. Pii, epig. Col. Aug. Oce. Æ. RRRR.
- Aegae* Aeolidis. Aut. AR. RRRR. Æ. RRR. Imp. Æ. RR.
- Aegae* Ciliciae. Aut. Æ. RR. Imp. AR. RRRR. Æ. R.
- Aegae* Macedoniae. Aut. AR. RR. sed incerti.
- Aegina* Insula. Aut. AR. RRRR. Æ. RRR. Imp. Æ. RR.
- Aegira* Achaiae. Aut. Æ. RRRR. Imp. tantum Plautillae. Æ. RRR.
- Aegium* Achaiae. Aut. AR. et Æ. RR. Imp. Æ. RR.
- Aegospotomos* Chersonesi Thraciae. Aut. Æ. RRR.
- Aelia* Capitolina, olim Hierosolyma, Imp. Æ. R.
- Aenianes* Thessaliae. Aut. AR. RR. Æ. RRR.

- Aenus Thraciae. Aut. AR. R. Æ. RR. Imp. Æ. RRRR.  
 Aesernia Samnii. Aut. Æ. R.  
 Aetnaei Siciliae. Aut. AR. RRRR. Æ. R.  
 Aetolia. Aut. AV. et AR. RR. Æ. R.  
 Aezanis Phrygiae. Aut. Æ. RR. Imp. Æ. C.  
 Agrigentum Siciliae. Aut. AV. RRRR. AR. et Æ. C. Coloniae nomine AR.  
 et Æ. RRRR. Imp. cum capite Augusti, Æ. RRRR.  
 Agrippias, Anthedon, Judaeae. Aut. Æ. RRRR. Imp. Caracallae tantum. Æ.  
 RRRR.  
 Agrippina Belgicae, in nummis Postumi. Æ. RRRR.  
 Agyrium Siciliae. Aut. Æ. RR.  
 Alabanda Cariae. Aut. AR. RRR. Æ. RR. Imp. Æ. R.  
 Alae Ciliciae. Imp. Hadriani. Æ. RRRR.  
 Alaesa Siciliae. Aut. Æ. RR.  
 Alba Latii. Aut. AR. RRR. Æ. RRRR.  
 Alea Arcadiae. Aut. unicus, Æ. cum epig. ΑΛΕΩΝ, in hoc opere descript.  
 Foederis Achaici cum ΑΛΕΙΩΝ. ΑΧΑΙΩΝ. Æ. RRRR.  
 Alexandria Aegypti. Imp. Hadriani. Æ. RRRR.  
 Alexandria Ciliciae. Aut. Æ. RRRR, Imp. Æ. RRR.  
 Alexandria Troas. Aut. AV. dub. AR. RRRR. Æ. RR. Nummi Apollinis  
 Sminthii AR. RRR. Coloniae nomine, et Imp. Æ. C.  
 Alia Phrygiae. Aut. Epig. ΑΛΙΗΝΩΝ. Æ. RRRR. Imp. Gordiani. Æ. RRR.  
 Allaria Cretae. Aut. AR. RRR.  
 Alinda Cariae. Aut. Æ. RR. Imp. Æ. RRR.  
 Alopeconnesus Chersonesi Thraciae. Aut. Æ. RRRR.  
 Aluntium Siciliae. Aut. Æ. RR.



- Alyatta Bithyniae.** Aut. Æ. RR.  
**Alyzia Acarnaniae.** Aut. AR. et Æ. RRRR.  
**Amanienses Ciliciae.** Aut. Epig. AMANT. Æ. RRRR.  
**Amantia Illyrici.** Aut. Æ. RR.  
**Amasia Ponti.** Aut. Æ. RR. Imp. Æ. RR.  
**Amastris Paphlagoniae.** Aut. AR. RRRR. Æ. RR. Imp. Æ. C.  
**Amba Hispaniae.** Aut. Æ. RR.  
**Ambracia Epiri.** Aut. AR. RRRR. Æ. R.  
**Amestratus Siciliae.** Aut. Æ. RRRR.  
**Amisus Ponti, antea Piraea, Aut. cum nomin. Piraeae.** Epig. ΠΕΙΡΑ. AR. R.  
     **cum nomine Amisi.** Æ. C. Imp. AR. et Æ. RR.  
**Amorgus Insula.** Aut. Æ. RRRR. Epig. AM.  
**Amorium Phrygiae.** Aut. Æ. RRR. Imp. Æ. RRR.  
**Amphaxus Macedoniae.** Aut. Æ. RRR.  
**Amphicaea Phocidis.** Aut. Æ. RRRR.  
**Amphilochium, et Argos Amphilochium, Acarnaniae.** Aut. AR. RR.  
**Amphipolis Macedoniae.** Aut. AV. RRRR. AR. RRR. Æ. C. Imp. Æ. C.  
**Amphissa in Locris Ozolis.** Aut. Æ. RRR.  
**Anactorium Acarnaniae.** Aut. AR. et Æ. RRRR.  
**Anazarbus, quae et Caesarea, Ciliciae.** Aut. Æ. RRRR. Imp. Æ. R.  
**Anchialus Thraciae.** Imp. Æ. C.  
**Ancona Piceni.** Aut. Æ. RRR.  
**Ancyra Galatiae.** Imp. Æ. C.  
**Ancyra Phrygiae.** Aut. Æ. RRR. Imp. Æ. RR.  
**Andegavi Galliae.** Aut. AR. et Æ. RR. Epig. ΑΝΔΕC-ΑΝΔΕCΑV.

ET URBIUM.

v

- Andrus Insula. Aut. Æ. RR  
Anemurium Ciliciae. Aut. Æ. RRRR. Imp. Æ. RR.  
Aninesum Lydiae. Aut. Æ. RRRR.  
Anolus Lydiae. Aut. Æ. RRRR.  
Antaeopolites Nomus. Imp. Hadriani. Æ. RRRR.  
Antandrus Mysiae. Imp. Æ. RRR.  
Anthedon. vid. in Agripp. Judaeae.  
Anthemusia Mesopotamiae. Imp. Æ. RRR.  
Antigonia, olim Mantinea, Arcadiae. Num. foederis Achaici. Æ. RRR.  
Antiocheni ad Callirhoen. Æ. RR.  
Antiocheni ad Daphnen. Æ. RR.  
Antiocheni Ptolemaidis. Æ. RR.  
Antiochia ad Maeandrum Cariae. Aut. AR. RRR. Æ. R. Imp. Æ. R.  
Antiochia ad Euphratem Commagenes. Imp. Æ. RRRR.  
Antiochia ad Hippum Decapoleos. Imp. Æ. RRR.  
Antiochia Pisidiae. Aut. Epig. Anticae ANTIOCH. sed in aversa COL. ANT.  
Æ. RRRR. Imp. Æ. C.  
Antiochia ad Sarum, quae et Adana Ciliciae. Aut. Æ. RRR.  
Antiochia Maritima Ciliciae. Imp. Philip. Senioris. Epig. ANTIOXEΩN THC  
IIAPAAIOY. Æ. RRRR.  
Antiochia Syriae. Aut. et Imp. AR. et Æ. C.  
Antiochia incerta. Aut. Epig. ANTIOXEΩN ΠPO. AKΩI. Æ. RRR.  
Antiphellus Lyciae. Imp. Gordiani tertii. Æ. RRRR.  
Antipolis Galliae. Aut. Æ. R.  
Antissa Lesbi. Aut. Æ. RR.

- Apamea Bithyniae, quae et Myrlea. Aut Æ. RRR. Coloniae nomine. Æ.  
RRRR. Imp. Æ. R.
- Apamea Phrygiae. Aut. AR. Cistophori RR. Æ. C. Imp. Æ. R.
- Apamea Syriae. Aut. Æ. R. Imp. Æ. RRR.
- Aphrodisias Cariae. Aut. AR. RRRR. Æ. R. Imp. Æ. R.
- Aphroditopolites Nomus. Imp. Trajani. Æ. RRRR.
- Aphytis Macedoniae. Aut. Æ. RRR.
- Apis, Batrachus, Marmaricae. Imp. Æ. RRR. sine epig. Rana, vel Ibis.
- Apollonia Aetoliae. Aut. Æ. RRRR. Maxilla et hasta.
- Apollonia Cariae. Aut. Æ. RRRR. cum statua equestri supra flexus Maeandri.
- Apollonia Illyrici. Nummi omnes cum epig. ΑΠΟΛΛΩΝΙΑΤΑΝ hujus Apolloniae sunt. Aut. AR. C. Æ. R. Imp. Æ. R.
- Apollonia Ioniae. Aut. inscript. ΑΠΟΛΛΩΝΙΕΩΝ. Æ. RRRR. Imp. Alexand. Severi. Æ. RRRR.
- Apollonia Lyciae. Aut. Epig. Α. ΑΥ. vel producta. Æ. RRRR. Imp. Æ. RRR.
- Apollonia Mysiae. Imp. Typ. plerumque Apollo stans intra templum, aut Rhyndacus fluvius decumbens, aut Navis. Mentio situs ΡΥΝΔΑΚΟC vel ΠΡΟC ΡΥΝΔ. vel ΡΥΝΔΑΚΩ. Æ. RR.
- Apollonia Thraciae. Aut. inscript. ΑΠΟΛΛΩΝΙΑ. ΠΟΝΤΟΥ. Æ. RRRR. Imp. Æ. RRR.
- Apollonis, Apollonidea, Lydiae. Aut. Æ. RR. Imp. Æ. RRR.
- Apollonopolites Nomus. Hadriani. ΑΠΟΛ. vel ΑΠΟΛΛΩΝ. L. ΙΑ. Antonini, ΑΠΟΛΛΩΝΟΠΟΛΙΤΗC. Æ. RRR.
- Apollonshieron Lydiae. Aut. Æ. RRR. Imp. Æ. RRR.

- Aptera Cretae. Aut. AR. RR. Æ. R.  
 Aquinum Volscorum. Aut. Æ. RRR.  
 Arabia. Nomus. Imp. Æ. RRR.  
 Aradus Insula. Aut. AR. R. Æ. C. Imp. Æ. C.  
 Arcadia. Aut. AR. C. Æ. R.  
 Area, Insula Ponti. Aut. Æ. unicus in hoc opere descript.  
 Arecomici Galliae, vide in Volcae.  
 Arethusa. Syriae. Aut. Æ. RRRR. Imp. Æ. RRRR.  
 Argos Amphilochium Acarnaniae. Aut. AR. RR.  
 Argos Argolidis. Aut. AR. C. Æ. RR. Imp. Æ. R.  
 Argos Ciliciae. Imp. Æ. RR.  
 Aria Baeticae. Aut. Æ. RRR.  
 Ariassus Pamphyliae. Imp. Æ. RRR.  
 Ariminium Umbriae. Aut. Æ. RR.  
 Arisba Troadis. Imp. Æ. RRRR.  
 Arpi Apuliae. Aut. AR. RRRR. Æ. R.  
 Arsinoe Cretae. Aut. Æ. RRR.  
 Arsinoites Nomus. Imp. Æ. RR.  
 Artemisium Euboeae. Aut. AR. RRRR.  
 Arva Baeticae. Aut. Æ. RRR.  
 Arycanda Lyciae. Imp. Tranquillinae. Æ. RRRR.  
 Ascalon Judaeae. Aut. AR. RRRR. Æ. RR. Imp. Æ. vix. R.  
 Asculum Apuliae. Aut. inscript. ΑΤΣΚΑΙ. ΑΥΣΚΑΙΩΝ. Æ. RRR. Osce, Æ.  
 RRR.

- Asculum Piceni. Aut. cum concordia Hadriae. Ep. ΑΣ. Æ. RR.  
 Asea Arcadiae. Num. Foederis Achaic. Æ. RRRR.  
 Asia Lydiae. Aut. Epig. ΑΣΙΕΩΝ. Æ. RRRR. Imp. Æ. RR.  
 Asiba Ponti. Imp. Trajani. Æ. RRRR.  
 Asido Baeticae. Aut. Æ. RR.  
 Asine Laconiae. Aut. Æ. RRR. Imp. tantum in Severi famil. Æ. RR.  
 Asopus Laconiae. Imp. in Severi familia, Æ. RR.  
 Asendus Pamphyliae. Aut. Epig. ΕΣ—ΕΣΤ, vel producta. AR. C. Imp.  
 Æ. RR.  
 Assorus Siciliae. Aut. Æ. RR.  
 Assus Mysiae. Aut. AR. RRRR. Æ. RR. Imp. Æ. RRR.  
 Asta Baeticae. Aut. Æ. RRR.  
 Astapa Baeticae. Aut. Æ. RRRR.  
 Asteria Insula ad Elidem. Aut. Æ. RRRR.  
 Asturica Tarraconensis. Imp. cum capite Augusti. Æ. RRRR.  
 Astypalaea Insula Cariae. Aut. Æ. unicus, sed dubius. Imp. Tiberii. Æ.  
 RRRR.  
 Astyra Mysiae. Imp. Æ. RRR.  
 Astyra Rhodi. Aut. Æ. RRRR.  
 Atarnea Mysiae. Aut. Æ. RR.  
 Athamanes Aetoliae. Aut. Æ. RRRR.  
 Athenae Atticae. Aut. AV. RRRR. AR. et Æ. C.  
 Athribites Nomus. Imp. Æ. RRR.  
 Atinum Lucaniae. Aut. Æ. RRRR.  
 Atrax Thessaliae. Aut. AR. et Æ. RRR.

- Attaea Phrygiae. Aut. Æ. RR. Imp. Æ. RRR.  
 Attalia Lydiae. Aut. Æ. RR. Imp. Æ. RRR.  
 Attalia Pamphyliae. Aut. Æ. RR. Imp. Æ. R.  
 Attuda Phrygiae. Aut. Æ. RR. Imp. Æ. RRR.  
 Atusii Assyriae. Aut. Æ. RRRR. epig. ΑΤΟΥΣΙΕΩΝ ΤΩΝ ΠΡΟΣ ΤΟΝ ΚΑΙΡΟΝ.  
     a Cl. Westonio in Archaeolog. edit.  
 Avaricum Galliae. Aut. Æ. RRRR.  
 Avenio Galliae. Aut. inscript. ΑΟΥΕ. vel ΑΥΕ. AR. et Æ. RRRR.  
 Augusta Ciliciae. Aut. Æ. RRRR. Imp. Æ. RR.  
 Augusta Trajana Thraciae. Imp. Æ. C.  
 Aulerci Ebuovices Galliae. Aut. Æ. RR.  
 Aureliopolis Lydiae. Aut. Æ. RRRR. Imp. Æ. RR.  
 AUSA Tarraconensis. Aut. Æ. RRRR.  
 Axia in Locris Ozolis. Aut. Æ. R.  
 Axus Cretae. Aut. Æ. R.  
 Azetini Atticae. Aut. Æ. RR.  
 Azotus Judaeae. Imp. Severi. Æ. RRR.

- Babba Mauretaniae. Imp. Æ. R.  
 Bailo Baeticae. Aut. Æ. RRRR.  
 Bagae Lydiae. Aut. Æ. RR. Imp. AR. RRRR. Æ. RR.  
 Balanea Syriae. Aut. Æ. RRRR. Imp. Æ. RRRR.  
 Barce Cyrenaicae. Aut. AR. RR.  
 Bargasa Cariae. Aut. Æ. RRR. Imp. Æ. RRR.

- Bargylia Cariae. Aut. Æ. RRRR. Imp. Æ. RRR.
- Barium Apuliae. Aut. Æ. RR.
- Batrachus Marmaricae. vide in num. apis.
- Beneventum Samnii. Aut. Æ. RRR.
- Berhaea Macedoniae. Nummi cum capite Alex. M. Æ. RRR.
- Beroea Cyrrhesticae. Aut. Æ. RRRR. Imp. Æ. C.
- Berytus Phoenices. Aut. AV. unicus, sed dubius. Æ. RR. Coloniae nomine  
Æ. RRRR. Imp. Æ. C.
- Beterra Galliae. Aut. Æ. RRR.
- Bilbilis Tarraconensis. Imp. Æ. R.
- Bisaltae Macedoniae. Aut. AR. RRRR.
- Bisanthe Thraciae. Aut. Æ. RR.
- Bithynia. Imp. AR. et Æ. RR.
- Bithynium Bithyniae, quod et Claudiopolis. Aut. Æ. RRR. Imp. Æ. RR.
- Bizya Thraciae. Aut. Æ. RR. Imp. Æ. R.
- Blaundus Lydiae. Aut. Æ. RR. Imp. Æ. RR.
- Boea Laconiae. Imp. in Severi familia. Æ. RRR. epig. BOIATΩN.
- Boeotia. Aut. AR. et Æ. C.
- Bora Hispaniae. Aut. Æ. RR.
- Bostra Arabiae. Imp. Æ. RRR.
- Botrys Phoenices. Imp. Æ. RRR.
- Bottiaea Macedoniae. Aut. AR. RRR. Æ. RRR.
- Briula Lydiae. Aut. Æ. RRRR. Imp. Æ. RRRR.
- Brundisium Calabriae. Aut. Æ. C.
- Bruttii. Aut. AV. RR. AR. et Æ. C.

- Bruzus Phrygiae. Imp. Æ. RR.  
 Bubastites Nomus. Imp. Hadriani. Æ. RRRR.  
 Bura Achaiae. Imp. Æ. RRRR. epig. ΒΟΥΡΑΙΩΝ.  
 Busirites Nomus. Imp. Æ. RRRR.  
 Buthrotum Epiri. Coloniae nomine et Imp. Æ. RRR.  
 Butuntum Calabriae. Aut. Æ. RRR.  
 Buxentum Lucaniae, seu Pyxus. Aut. AR. RRRR.  
 Byblus Phoenices. Imp. Æ. RR.  
 Byllis Illyrici. Aut. Æ. RRRR.  
 Byzantium Thraciae. Aut. AR. RRRR. Æ. C. Imp. Æ. C.
- Cabalodunum Galliae. Aut. AR. RRR.  
 Cabasites Nomus. Imp. Hadriani. Æ. RR.  
 Cabellio Galliae. Nummi 111 virorum nomine, AR. et Æ. RRRR. Coloniae,  
 AR. RR.  
 Cabira Ponti. Aut. Æ. RRR.  
 Cadi Phrygiae. Aut. epig. ΚΑΔΟΗΝΩΝ. Æ. RR. Imp. Æ. R.  
 Caelium Apuliae. Aut. Epig. ΚΑΙΛΙΝΩΝ. Æ. R.  
 Caene Insula. Aut. Æ. C.  
 Caesaraugusta Tarraconensis. Imp. Æ. C.  
 Caesarea ad Anazarbum Ciliciae. vide in Anazarbo.  
 Caesarea Bithyniae. Aut. Æ. RRRR. Sagitta intra coronam. Imp. Æ. RR.  
 Caesarea Cappadociae, olim Eusebia. Eusebiae nomine. Aut. Æ. RR. utrius-  
 que nominis. Æ. RRR. Caesareae tantum. Æ. RRR. Imp. AV. RRRR.  
 AR. R. Æ. C.



- Caesarea Germanicia Commagenes. Imp. Æ. R.  
 Caesarea Iol. Mauretaniae. Aut. et Imp. cum epigraphe Africana. Æ. RR.  
 Caesarea ad Libanum Phoeniciae. Imp. Æ. RRR.  
 Caesarea Palestinae. Imp. cum capite Neronis tantum. ΠΡΟΣ ΣΕΒΑΣΤΩ.  
 ΑΙΜΕΝΙ. Æ. R. Colon. Æ. C.  
 Caesarea Panias. Aut. Æ. RRRR. Imp. Æ. RR.  
 Calacte Siciliae. Aut. Æ. RR.  
 Calagurris Tarraconensis. Imp. Æ. C.  
 Calatia Campaniae. Aut. epig. Osca. Æ. RRRR.  
 Cales Campaniae. Aut. AV. RRRR. AR. RR. Æ. C.  
 Callatia Moesiae. Aut. AR. RR. Æ. RR. Imp. Æ. RR.  
 Callet Baeticae. Aut. Æ. RRR.  
 Calydon Aetoliae. Aut. Æ. RRRR. Imp. Severi. Æ. RRRR.  
 Camarina Siciliae. Aut. AR. et Æ. C.  
 Camars Etruriae. Aut. epig. KAM. aper currens. Æ. RRRR.  
 Campani Campaniae. Aut. AR. RRR.  
 Canatha Decapoleos. Aut. epig. KAN. Æ. RRRR. Imp. Æ. RRR.  
 Canopus Aegypti. Imp. Hadriani. Æ. RRRR.  
 Canusium Apuliae. Aut. Æ. RRRR.  
 Caphya Arcadiae. Imp. tantum in Severi familia. Æ. RRR.  
 Capitolias Coelesyriae. Imp. Æ. RRR.  
 Capua Campaniae. Aut. epig. Osca. Æ. C.  
 Carallia Isauriae. Imp. Æ. RRR.  
 Carbula Baeticae. Aut. Æ. RRR.  
 Cardia Cherson. Thrac. Aut. AR. RRRR. Æ. RRR.  
 Carisa Baeticae. Aut. Æ. RR.

- Carmo Baeticae. Aut. Æ. RR.  
 Carne Phoeniciae. Aut. Æ. unicus in hoc opere descript.  
 Carrhae Mesopotamiae. Imp. Æ. RRR. Aut. Col. nomin. Æ. RRRR. Imp.  
 cum Col. met. &c<sup>a</sup>. Æ. R.  
 Carteia Baeticae. Aut. Æ. C.  
 Cartha, Cae Insulae. Æ. RR.  
 Carthago nova Tarracon. Aut. incerti. Imp. Æ. R.  
 Carthago vetus Zeugit. Coloniae nomine. Æ. R.  
 Carystus Euboeae. Aut. AV. RRRR. AR. et Æ. RR. Imp. Æ. RRR.  
 Casa Pamphyliae. Imp. Æ. RRR.  
 Cascantum Tarracon. Imp. Æ. R.  
 Cassandria Macedoniae. Aut. Æ. RRR. Imp. Æ. C.  
 Cassope Epiri. Aut. AR. RRR. Æ. RR.  
 Cassope Corcyrae. Aut. Æ. RRR.  
 Castaballa Cappadociae. Imp. Æ. RRR.  
 Castulo Tarracon. Aut. Æ. RR.  
 Catalaunum Galliae. Aut. Æ. RRR.  
 Catana Siciliae. Aut. AR. RR. Æ. C.  
 Caulonia Bruttiorum. Aut. AR. RR.  
 Caura Baeticae. Aut. Æ. RRR.  
 Caystriani Lydiae. Aut. Æ. RRR.  
 Cea, vel Ceos, Insula. Aut. Æ. RR.  
 Celenderis Ciliciae. Aut. AR. RRR. Æ. RRRR. Imp. Æ. RRRR.  
 Celsa Tarracon. Imp. Æ. R.  
 Celti Baeticae. Aut. Æ. RRR.

- Cennati Ciliciae. Aut. Æ. RRR.
- Centuripae Siciliae. Aut. Æ. C.
- Cephalenia Insula Aut. AR. RRR.
- Cephaloedium Siciliae. Aut. Æ. RR. concord. cum Heraclea. AR. RRRR.
- Ceraitae Cretae. Aut. AR. RRRR.
- Ceramus Cariae. Aut. AR. et Æ. RRRR.
- Cerasus Ponti. Imp. Æ. RRRR.
- Ceret Hispaniae. Aut. Æ. RR.
- Ceretape Phrygiae. Aut. et Imp. Æ. RRR.
- Chabacta Ponti. Aut. Æ. RR.
- Chalcedon Bithyniae. Aut. AV. dubii. AR. RRR. Æ. RR. Imp. Æ. R.
- Chalcis Chalcidenes. Imp. Æ. C.
- Chalcis Euboeae. Aut. AV. RRRR. AR. C. Æ. R. Imp. Æ. RR.
- Chersonesus Cretae. Aut. AR. RR. Æ. RRR.
- Chersonesus Taurica. Aut. Æ. RR.
- Chios Insula. Aut. anepigraphi ex AV. RRRR. AR. R. Æ. C. Imp. Augusti.  
AR. RRRR.
- Cibyra Phrygiae. Aut. AR. RRR. Æ. RR. Imp. Æ. RR.
- Cidra Phrygiae. Imp. Æ. RRRR.
- Cidyessus Phrygiae. Imp. Æ. RRR.
- Cilbiani Lydiae. Aut. ΚΙΑΒ. ΤΩΝ ΚΑΤΩ. Æ. RRRR. Imp. Æ. RRRR. ΚΙΑΒΙ.  
ΤΩΝ ΑΝΩ. Aut. Æ. RRR. Imp. Æ. RR. Nicaenses Cilbiani. Imp. Æ.  
RR. Pergameni, Cilbiani. Imp. Æ. RRR. Nicaenses, Pergameni, Cil-  
biani. Imp. Æ. RR.
- Cimolis Insula Cycladum, Aut. Æ. RRRR.

- Cisthene Mysiae. Aut. Æ. RRRR.
- Cius Bithyniae; dein Prusias ad mare. Aut. nomine Cii. AR. et Æ. RR.  
Prusiadis ad mare. Æ. RRR. Imp. Æ. R.
- Claudiopolis Bithyniae. Vide in nummis Bithynii.
- Clazomene Ioniae. Aut. AV. RRRR. AR. RRR. Æ. R. Imp. Æ. R.
- Cleone Argolidis. Aut. Æ. RRRR. epig. ΚΛΕΩ. Imp. Æ. RRR.
- Clides Insulae ad Cyprum. Aut. Æ. RRRR.
- Clunia Tarracon. Imp. Æ. R.
- Cnidus Cariae. Aut. AR. C. Æ. R. Imp. Æ. RR.
- Cnossus Cretae. Aut. AR. R. Æ. C. Imp. August. et Tiberii. Æ. RRRR.
- Codrigae Ciliciae. Vide in nummis Tarsi.
- Coela Cher. Thrac. Imp. Æ. R.
- Colone Messeniae. Aut. Æ. RRRR.
- Colophon Ioniae. Aut. AR. RRR. Æ. RR. Imp. Æ. RR.
- Colossae Phrygiae. Aut. Æ. RRR. Imp. Æ. RRRR.
- Colybrassus Ciliciae. Imp. Æ. RRR.
- Comana Ponti. Aut. Æ. RR. Colon. nomine. Æ. RRR.
- Commagene. Aut. Æ. RR.
- Conane Pisidiae. Aut. Æ. unicus in hoc opere descript. Imp. Æ. RRR.
- Copia Gall. Lugd. Æ. R.
- Copia, antea Thurium, Lucaniae. Aut. Æ. RR.
- Coptites Nomus. Imp. Æ. RR.
- Coracesium Ciliciae. Imp. Æ. RRRR.
- Corcyra. Aut. AR. et Æ. C. Imp. Æ. C

- Corduba Baeticae, quae et Patricia. Aut. nomine Cordubae, Æ. RR. Imp. Patriciae. Æ. R.
- Corinthus Achaiae. Aut. Æ. RRR. Foederis Achaici, Æ. RRRR. Coloniae Nomine, et Imp. C.
- Corone Messeniae. Aut. Foederis Achaici. Æ. RRRR.
- Coropissus Lycaoniae. Imp. Æ. RRRR.
- Corycus Ciliciae. Aut. Æ. RR. Imp. Æ. RR.
- Corydalla Lyciae. Aut. epig. ΑΥ. ΚΟ. Æ. RRRR. Imp. Æ. RRR.
- Cos Insula ad Cariam. Aut. AR. R. Æ. C. Imp. Æ. R.
- Cosae Etruriae. Aut. Æ. RRR.
- Cossura Insula. Aut. Æ. R.
- Cotiaeum Phrygiae. Aut. Æ. RR. Imp. Æ. C.
- Cragus Lyciae. Aut. epig. ΚΡ. ΑΥ. vel producta. AR. RRR. Æ. RR.
- Cranium Cephaleniae. Aut. AR. et Æ. RRR. Imp. Æ. RRR.
- Crannon Thessaliae. Aut. Æ. RRRR.
- Crannonii Ephyri. Aut. Æ. RRRR.
- Cratia, seu Cretia, Bithyniae, serius Flaviopolis. Imp. Æ. RR.
- Cremna Pisidiae. Coloniae nomine. Æ. RR.
- Creta Insula. Imp. AR. RRR. Æ. C.
- Cretopolis Pamphyliae. Aut. Æ. RRRR.
- Cromna Paphlagoniae. Aut. AR. RRR.
- Croton Bruttiorum. Aut. AV. RRRR. AR. C. Æ. RR.
- Cumae Campaniae. Aut. AR. R. concordia cum Literno. epig. Osca. Æ. RR.
- Cybistra Cappadociae. Aut. Æ. RRRR.

- Cydna Lyciae. Aut. Epig. ΚΥ. Lyra. AR. RRRR.  
 Cydonia Cretae. Aut. AR. RR. Æ. R. Imp. AR. RRR. Æ. RR.  
 Cyme Aeolidis. Aut. AR. RR. Æ. R. Imp. Æ. RR.  
 Cynopolites Nomus. Imp. Hadriani. Æ. RRRR.  
 Cyon Cariae. Aut. et Imp. Æ. RRRR. epig. ΚΥΤΙΩΝ. Imp. Domnae. Æ.  
     RRRR.  
 Cyparissia Messeniae. Imp. tantum in Severi familia. Æ. RR.  
 Cyparissus Phocidis. Aut. Æ. RRRR.  
 Cyprus Insula. Imp. AR. RR. Æ. C.  
 Cypsela Thraciae. Aut. Æ. RRRR.  
 Cyrene. Aut. AV. AR. et Æ. C. Nummi Cyrenaicae. Romanae. Aut. Æ.  
     RRR. Imp. Titi. Æ. RRRR.  
 Cyrrhus Cyrresticae. Imp. Æ. C.  
 Cythnus Insula Cycladum. Aut. Æ. RRR.  
 Cyzicus Mysiae. Aut. AV. dubii. AR. RRRR. Æ. C. Imp. Æ. C.
- Daldis Lydiae. Aut. Æ. RR. Imp. Æ. RR.  
 Damascus Coelesyriae. Aut. Æ. RR. Imp. Æ. R. Coloniae Nom. Æ. C.  
 Damastium Epiri. Aut. AR. RRR.  
 Daorsi Illyrici. Aut. Æ. RRRR.  
 Dardanus Troadis. Aut. AR. RRRR. Æ. RR. Imp. Æ. RR.  
 Dassaretæ Illyrici. Aut. unicus Wackero tantum memoratus.  
 Decelia Atticae. Aut. Æ. RRRR.  
 Delium Boeotiae. Aut. Æ. RRRR.

- Delphi Phocidis. Aut. Æ. RRRR. cum voce ΑΜΦΙΚΤΙΟ. Æ. RRRR. Imp.  
Æ. RR.
- Delus Insula. Aut. epig. ΔΗ. vel Δ. tautum in aeneis. AR. et Æ. RRR.
- Demetrias sacra Thessaliae. Aut. Æ. RR. Imp. Æ. RRRR.
- Dertosa Tarracon. Imp. Æ. RRR.
- Deultum Thraciae. Coloniae nomine. Æ. C.
- Dicaeopolis Thraciae. Aut. Æ. RRRR.
- Diocaesarea Ciliciae. Imp. Æ. RRRR.
- Diocaesarea Galilaeae, quae et Sepphoris. Nomin. Sepphoris. Imp. Æ. RR.  
Diocaesareae, Imp. Æ. RR.
- Dionysopolis Moesiae. Aut. Æ. RRR. Imp. Æ. RR.
- Dionysopolis Phrygiae. Aut. Æ. RRRR. Imp. August. Æ. RRRR.
- Dioscurias Colchidis. Aut. Æ. RRR.
- Dioshieron Lydiae. Aut. Æ. RRR. Imp. Æ. RR.
- Diospolis Magna Aegypti. Imp. Æ. RR.
- Diospolis Parva Aegypti. Imp. Æ. RRRR.
- Diospolis Samaritidos. Imp. Æ. RRR.
- Dium Decapoleos. Imp. Æ. RRR. epig. ΔΕΙΗΝΩΝ.
- Dium Macedoniae. Coloniae tantum Nomin. Æ. R.
- Docimeum Phrygiae. Aut. Æ. RR. Imp. Æ. RRR.
- Dora Phoeniciae. Aut. Æ. RRR. Imp. Æ. RRR.
- Doron Ciliciae. Imp. cum capite Aurelii. Æ. RRRR.
- Dorylaeum Phrygiae. Imp. Æ. RR.
- Dyrrachium Illyrici. Aut. AR. et Æ. C.

- Ebora Lusitanicae. Imp. tantum cum capite Aug. Æ. RRR.  
 Eburones Galliae. Aut. AR. RR.  
 Eburovices Galliae. vide in nummis Aulerc.  
 Edessa Macedoniae. Imp. Æ. R.  
 Edessa Mesopotamiae. Imp. Æ. C.  
 Elaea Aeolidis. Aut. AR. RRRR. Æ. RR. Imp. Æ. RR.  
 Elaeusa Insula ad Ciliciam, serius Sebaste. nomine Elaeusae Aut. Æ. RR.  
     Sebastes Aut. Æ. RRRR. Imp. Æ. RRR.  
 Elatea Phocidis. Aut. Æ. RRR.  
 Eleusis Atticae. Aut. Æ. R.  
 Eleuthernae Cretae. Aut. AR. RR. Æ. R. Imp. Tiberii. AR. RRRR.  
 Eleutheropolis Judaeae. Imp. Æ. RRR.  
 Elyrus. Cretae. Aut. AR. et Æ. RR.  
 Elis Regio. Imp. Æ. RR.  
 Emerita Lusitaniae. Imp. Æ. C.  
 Emisa Syriae. Imp. Æ. RR.  
 Emporiae Tarracon. Aut. Graeci, AR. R. Hispani. Æ. RR. Latini. Æ. R.  
 Enna Siciliae. Aut. AR. RRRR. Æ. RR. Municipium Henna. Æ. RRR.  
 Entella Siciliae. Aut. AR. RRR. Æ. RR.  
 Ephesus Ioniae. Aut. AV. RRRR. AR. et Æ. R. Imp. Æ. C.  
 Epictetus Phrygiae. Aut. Æ. RRR.  
 Epidaurus Argolidis. Aut. AR. RRRR. Æ. RR. Imp. Æ. RRR.  
 Epiphanea Ciliciae. Aut. et Imp. Æ. RRRR.  
 Epiphanea Syriae. Aut. Æ. RRRR. Imp. Æ. RRR.



- Epirus. Aut. AR. et Æ. R.  
 Erae Ioniae. Imp. cum capite Augusti. Æ. RRRR. epig. EPA.  
 Ercauica Tarracon. Imp. Æ. R.  
 Ereboea Bithyniae. Imp. Æ. Commodi, sed dubius.  
 Eresus Lesbi. Aut. AR. R. Æ. RR.  
 Eretria Euboeae. Aut. AR. et Æ. RRR.  
 Eriza Cariae. Aut. Æ. RRRR.  
 Erythrae Boeoticae. Aut. AR. RRR. vid. Eckhel.  
 Erythrae Ioniae. Aut. AR. et Æ. C. Imp. Æ. RR.  
 Eryx Siciliae. Aut. AR. et Æ. RRR.  
 Esbus Arabiae. Imp. tantum Caracallae. Æ. RRR.  
 Etenna Pamphyliae. Aut. epig. ET. vel ETEN. Æ. RRRR. Imp. Æ. RRR.  
 Eva Arcadiae. Aut. unicus Foederis Achaici: epig. ΕΤΩΝ ΑΧΑΙΩΝ.  
 Euboea Insula. Aut. AR. et Æ. R.  
 Eucarpia Phrygiae. Aut. Æ. RRR. Imp. Æ. RRR.  
 Evippe Cariae. Imp. unicus Lucillae.  
 Eumenia Phrygiae. Aut. Æ. RR. Imp. Æ. RR.  
 Euromus Cariae. Aut. et Imp. cum capite Caracallae. Æ. RRRR.  
 Eusebia Cappadociae. vide in nummis Caesar. Cappad.  
  
 Faleria Etruriae. Aut. AR. R. Æ. RR.  
 Flaviopolis Bithyniae. vide in nummis Cratae.  
 Flaviopolis Ciliciae. Imp. Æ. RR.  
 Fratres Populi. Aut. inscript. ΑΔΕΛΦΩΝ ΔΗΜΩΝ. Æ. vix R.

- Gaba Traconitidos. Imp. Æ. RR.
- Gabala Syriae. Aut. Æ. RRRR. Imp. Æ. R.
- Gadara Decapoleos. Imp. Æ. R.
- Gades Baeticae. Aut. AR. RRR. Æ. C. Municipium. Æ. RRRR. Imp. Æ.  
RRR.
- Galatia. Imp. Æ. RR.
- Gargara Mysiae. Aut. AR. RRRR. Æ. RRR. Imp. Commodi. Æ. RRR.
- Gaulos Insula. Aut. Æ. RR.
- Gaza Judaeae. Aut. Æ. RRR. Imp. Æ. R.
- Gaziura Ponti. Aut. Æ. RRR.
- Gelas Siciliae. Aut. AV. RRRR. AR. et Æ. C.
- Gerasa Decapoleos. Imp. Æ. RRRR.
- Germanicia Caesarea Commag. Imp. Æ. vix R.
- Germanicopolis Paphlagon. Imp. in familia Severi tantum. Æ. RR.
- Germe Galatiae. Imp. Æ. RRRR.
- Germe Mysiae. Aut. Æ. R. Imp. Æ. R.
- Gili Hispaniae. Aut. Æ. RR.
- Gomphi Thessaliae. Aut. Æ. RRRR.
- Gordus Julia Lydiae. Aut. Æ. R. Imp. Æ. RR.
- Gorgippia Bosphori. Aut. Æ. RRRR.
- Gortyna Cretae. Aut. AR. R. Æ. C. Imp. AR. RRRR. Æ. R.
- Gracurris Tarracon. Imp. Æ. R.
- Graviscæ Etruriae. Aut. epig. ΓΡΑ. Æ. RR.
- Grumentum Lucaniae. Aut. Æ. RRRR.
- Gynaecopolites Nomus. Imp. Æ. RRRR.

Gyrton Thessaliae. Aut. Æ. RRR.

Gythium Laconiae. Imp. in Severi familia. Æ. RR.

Hadria Piceni. Aut. Æ. RR.

Hadriani Bithyniae. Aut. Æ. RRR. Imp. Æ. RR.

Hadrianopolis Bithyniae. Aut. Æ. RRRR. Imp. Æ. RRR.

Hadrianopolis Thraciae. Aut. Æ. RRRR. Imp. Æ. C.

Hadrianotherae Bithyniae. Aut. Æ. RRRR. Imp. Æ. RR.

Hadrumetum Bizacenes. Aut. epig. HADR. Æ. RRRR. Imp. Augusti. Æ.  
RRR.

Halicarnassus Cariae. Aut. Æ. RRR. Imp. Æ. RR.

Halonesus Insula. Aut. Æ. RRRR.

Hamaxia Ciliciae. Aut. Æ. RRRR.

Harpasa Cariae. Aut. Æ. RRRR. Imp. Æ. RRR.

Heliopolis Coelesyriae. Imp. Coloniae nomine. Æ. R.

Heliopolites Nomus. Imp. Hadriani. Æ. RRRR.

Hephaestia Lemni. Aut. Æ. RRR.

Heptanomis Aegypti. Imp. Hadriani. Æ. RRRR.

Heraclea Acarnaniae. Aut. AR. RRRR.

Heraclea Bithyniae. Aut. AR. et Æ. RR. Imp. Æ. R.

Heraclea Cariae. Aut. Æ. RR. Imp. dubii.

Heraclea Cyrenaicae. Aut. Æ. RRRR. Aries cauda longa et crassa.

Heraclea Ioniae. Aut. Æ. C. Imp. Æ. RRR.

Heraclea Lucaniae. Aut. AV. RRR. AR. C. Æ. RR.

Heraclea Siciliae. Aut. Concord. cum Cephaloedio. AR. RRRR.

- Heraclea Sintica Macedon. Aut. AR. et Æ. RRR.
- Heraclea Syriae. Imp. Æ. Caracallae; sed incert.
- Heracleopolites Nomus. Imp. Hadriani. Æ. RR.
- Heracleum Tauricae. Aut. Æ. RR.
- Heraea Arcadiae. Imp. cum capite Caracallae. Æ. RRRR.
- Hermione Argolidis. Num. Foederis Achaici. Æ. RRRR. Imp. in famil.  
Severi. Æ. RR.
- Hermocapelia Lydiae. Aut. Æ. RR. Imp. Æ. RRR.
- Hermionthites Nomus. Imp. Hadriani. Æ. RRR.
- Hermopolites Nomus. Imp. Æ. RRR.
- Hermupolis Lydiae. Aut. Æ. RRRR. Imp. Treboniani. Æ. RRRR.
- Heroopolites Nomus. Imp. Hadriani. Æ. RRRR.
- Hierapolis Phrygiae. Aut. et Imp. Æ. R.
- Hierapytna Cretae. Aut. AR. RR. Æ. RRR. Imp. AR. RRRR. Æ. RRR.
- Hierocaesarea Lydiae. Aut. Æ. RR. Imp. Æ. RRR.
- Hieropolis Ciliciae. Aut. Æ. RR.
- Hieropolis Cyrresticae. Aut. Æ. RR. Imp. Æ. C.
- Himera Siciliae, quae et Thermae. Himeræ nomine. Aut. AR. R. Æ. RR.  
Therमारum. AR. RRRR. Æ. R. Utriusque urbis. Æ. R.
- Hippo Libera Zeugitanae. Aut. Æ. RRR. Imp. Æ. RRR.
- Hipponium, nuper Valentia, Bruttiorum, Hipponii nomine. Aut. Æ. RR.  
Valentiae. Æ. C.
- Hispania. Æ. C. epig. Hispanorum.
- Histiaea Euboeae. Aut. AR. C. Æ. R.
- Homolium Thessaliae. Aut. Æ. RRR.

- Horreum Epiri. Aut. Æ. RR. epig. OPPI vel OPPE.  
 Hybla magna Siciliae. Aut. Æ. RR.  
 Hydrela Cariae. Aut. Æ. RRRR.  
 Hydruntum Calabriae. Aut. Æ. RRRR.  
 Hyle Boeotiae. Aut. Æ. RRRR. epig. TA.  
 Hypaepa Lydiae. Aut. Æ. RRR. Imp. Æ. RR.  
 Hypseliotes Nomus. Imp. Hadriani. Æ. RRRR.  
 Hyrcania Lydiae. Aut. Æ. RR. Imp. Æ. RR.  
 Hyrgalea Phrygiae. Aut. Æ. RRRR. Imp. Domnae. Æ. RRRR.  
 Hyrium Apuliae. Aut. AR. R. Æ. RRRR.
- Ionia. Nummi Conventus Panionii. Imp. Æ. RR.  
 Iaeta Siciliae. Aut. Æ. RR.  
 Iasus Cariae. Aut. Æ. RR. Imp. Æ. RR.  
 Icaria Insula. Imp. Æ. RRRR. cum capite Commodi.  
 Iconium Lycaoniae. Aut. Æ. RRR. Imp. Æ. RRR. Colon. Æ. RR.  
 Idalium Cypri. Aut. Æ. RRRR.  
 Iguvium Umbriae. Aut. Æ. RRR. epig. IKVVINI.  
 Ilercavonia Tarracon. Aut. cum Mun. Hibera Julia. Æ. RRRR. Imp. Æ. RR.  
 Ilerda Tarracon. Aut. Æ. R. Imp. Æ. RR.  
 Iliberis Baeticae. Aut. Æ. RRR.  
 Ilici Tarracon. Imp. Æ. R.  
 Ilipa Baeticae. Aut. Æ. R.  
 Ilipla Baeticae. Aut. Æ. RRR.  
 Iliturgi Baeticae. Aut. Æ. RRR.

- Ilium Troadis. Aut. AR. et Æ. RR. Imp. Æ. R.  
 Ilurco Baeticae. Aut. Æ. RRR.  
 Imbrus Cariae. Aut. Æ. RRRR.  
 Imbrus Insula. Aut. Æ. RRRR.  
 Ionia. Imp. Æ. RR.  
 Ionopolis Paphlagon. vide supra in Aboni Tichos.  
 Ioppe Samariae. Aut. Æ. RRRR.  
 Ios Insula. Aut. Æ. RR. epig. IH. IHT. IHTΩN. Imp. Æ. RRRR.  
 Iotappe Ciliciae, Imp. tantum Philippi Junioris. Æ. RRRR.  
 Ipagro Baeticae. Aut. Æ. RRRR.  
 Irene Insula. Aut. AR. et Æ. RR.  
 Irenopolis Ciliciae. Imp. Æ. RR.  
 Irippio Hispaniae. Aut. Æ. RR.  
 Isaurus Isauriae. Imp. Æ. RRRR.  
 Isindus Pamphyl. Aut. Æ. RRRR. Imp. Treb. Galli tantum Æ. RRRR.  
 Ismene Boeotiae. Aut. Æ. RRRR.  
 Issa Insula. Aut. Æ. RR. epig. in nonnullis ΙΣ—ΙC.  
 Istrus Moesiae. Aut. AV. RRRR. AR. C. Æ. RRR. Imp. Æ. RRR.  
 Italica Baeticae. Imp. Æ. RR.  
 Itanus Cretae. Aut. AR. R.  
 Ithaca Insula. Aut. Æ. RRRR.  
 Ituci Baeticae. Aut. Æ. RR.  
 Iulia Baeticae. Coloniae nomine. Æ. RRRR.  
 Iulia Phrygiae. Imp. Æ. RR.

Iuliopolis Bithyniae. Imp. Æ. R.

Iulis Ceae Insulae. Aut. Æ. R.

Lacranatis Ciliciae. Aut. Æ. RRRR.

Lacedaemon Laconiae. Aut. AR. RR. Æ. C. Imp. Æ. RR.

Lacydon Galliae. Aut. AR. RRRR.

Laelia Baeticae. Aut. Æ. RR. Imp. Æ. RRR.

Laerte Ciliciae. Imp. Æ. RRR.

Lalassis Isauriae. Aut. AR. et Æ. RRR.

Lamia Thessaliae. Aut. AR. RR. Æ. RRR.

Lampa, vel Lappa Cretae. Aut. AR. et Æ. RR. Imp. Æ. RRRR.

Lampsacus Mysiae. Aut. AV. RRR. AR. RR. Æ. RR. Imp. Æ. R.

Laodicea ad Libanum Coelesyriae. Imp. Æ. RR.

Laodicea Phrygiae. Aut. AR. RRR. Æ. RR. Imp. Æ. C.

Laodicea Ponti. Aut. Æ. RRR.

Laodicea Syriae. Aut. AR. RRR. Æ. R. Imp. AR. RRRR. Æ. C. Colon.  
Æ. C.

Larinum Frentanorum. Aut. epig. LADINOD—LADINOM. Æ. RR.

Larissa Syriae. Aut. Æ. RRRR.

Larissa Thessaliae. Aut. AR. C. Æ. R.

Larissa Cremaste Thessaliae. Aut. Æ. RRRR.

Las Laconiae. Imp. Æ. RRR. epig. ΛΑΩΝ.

Lasos Cretae. Aut. Æ. RRRR. epig. ΑΑΤΙΩΝ.

- Lastigi Baeticae.** Aut. Æ. RRR.  
**Latopolites Nomus.** Imp. Hadriani. Æ. RRRR.  
**Laus Lucaniae.** Aut. AR. RRRR.  
**Lebedus Ioniae.** Aut. AR. RRRR. Imp. Æ. RRR.  
**Leontini Siciliae.** Aut. AR. et Æ. C.  
**Leontopolites Nomus.** Imp. Æ. RR.  
**Leptis Magna et Parva Syrticae.** Imp. Æ. RRR. Coloniae nomine Æ. R.  
**Lesbus Insula.** Aut. AR. R. Imp. Æ. RR.  
**Letopolites Nomus.** Imp. Hadriani. Æ. RRRR.  
**Leuca Calabriae.** Aut. AR. RRRR.  
**Leucas Abila Decapoleos.** Imp. Æ. RRR.  
**Leucas Acarnaniae.** Aut. AR. et Æ. R. Imp. Commodi. Æ. RRRR.  
**Leucas Coelesyriae.** Aut. Æ. RRR. Imp. Æ. RR.  
**Libya.** Aut. AR. et Æ. RRRR. epig. ΛΙΒΥΤΩΝ. vide *Archaeolog.* Imp.  
     Hadriani. Æ. RRRR.  
**Libybaeum Siciliae.** Aut. Æ. C.  
**Limyra Lyciae.** Aut. epig. ΛΥΚΙΩΝ ΛΙ. Æ. RRRR. Imp. Gordiani tantum.  
     Æ. RRR.  
**Lipara Insula.** AV. RRRR. AR. dubii. Æ. C.  
**Lissus Cretae.** Aut. Æ. RRRR.  
**Liternum Campaniae.** vide supra *Cumae*.  
**Locri Epizephyrii Bruttiorum.** Aut. AV. RRRR. AR. et Æ. C.  
**Locri Epicnemidii.** Aut. Æ. RR.  
**Locri Opuntii.** Aut. AR. R. Æ. RR.  
**Lont Hispaniae.** Aut. Æ. RR.



Lucania. Aut. Æ. RR.

Luceria Apuliae. Aut. Æ. R.

Lugdunum Galliae. Inscript. Nummi 111 viri M. Antonii nomine. AR. R.

Lycia. Imp. AR. RRR. Æ. RR.

Lycopolites Nomus. Imp. Hadriani. Æ. RRRR.

Lyrbe Pisidiae. Imp. Æ. RR.

Lysias Phrygiae. Aut. Æ. RRR. Imp. Gordiani tantum. Æ. RRRR.

Lysimachia Aetoliae. Aut. AR. RRR.

Lysimachia Chers. Thrac. Aut. Æ. RR.

Lyttus Cretae. Aut. AR. et Æ. R.

Macedonia. Aut. AR. et Æ. R. Num. Region. primae AR. C. secund. AR.  
RRRR. Quart. Æ. RRRR. Imp. Æ. C.

Macella Siciliae. Aut. Æ. RRR.

Maeonia Lydiae. Aut. Æ. RR. Imp. Æ. RR.

Magnesia Ioniae. Aut. AR. RR. Æ. vix R. Imp. Æ. C.

Magnesia Lydiae. ad Sipylum montem. Aut. Æ. R. Imp. Æ. C.

Magnesia Thessaliae. Aut. AR. et Æ. RR.

Magydus Pamphyliae. Imp. Æ. RRR.

Malienses Thessaliae. Aut. AR. et Æ. RR.

Mallus Ciliciae. Aut. AR. et Æ. RRRR. Imp. Æ. RRRR.

Mamertini Siciliae. vide Messana.

Mantineia Arcadiae, quae et Antigonía. Aut. Æ. RRRR. epig. ΜΑΝΤΙΝΕΩΝ.  
Imp. Æ. RRR.

Marathus Phoenices. Aut. Æ. R.

- Marcianopolis Moesiae. Aut. Æ. RRR. Imp. Æ. C.
- Mareotes Nomus. Imp. Antonini. Æ. RRRR.
- Maronea Thraciae. Aut. AR. C. Æ. R. Imp. Æ. RRR.
- Massicytes Lyciae. Aut. epig. MA. vel ΑΥΚΙΩΝ MA. ΜΑΣ. vel ΑΥ. in antica  
et MA. in aversa. AR. RRR. Æ. RRR. Imp. Æ. RRRR.
- Massilia Galliae. Aut. AR. et Æ. C.
- Mastaura Lydiae. Aut. Æ. RRR. Imp. Æ. RR.
- Mastia Paphlagon. Aut. Æ. RRR.
- Medama Locr. Epiz. Aut. Æ. RRRR. epig. ΜΕΔΑΜΑΙΩΝ.
- Mediomatrici Galliae. Aut. Æ. RRR.
- Megalopolis Arcadiae. Aut. AR. RR. Æ. RRR. Imp. in Severi familia.  
Æ. RR.
- Megara Atticae. Aut. AR. RR. Æ. C. Imp. Æ. RR.
- Megara Siciliae. Aut. Æ. RRRR.
- Megarsus Ciliciae. Aut. Æ. RRRR.
- Melita Insula. Aut. Graeci. Æ. R. Graeco Latini Æ. RR. Aut. Latini,  
MELITAS. Æ. RRR.
- Melos Insula. Aut. AR. RRR. Æ. R. Imp. Æ. RRRR.
- Memphites Nomus. Imp. Æ. RR.
- Menaenum Siciliae. Aut. Æ. R.
- Mende Macedoniae. Aut. AR. RRR. Æ. RRRR.
- Mendesius Nomus. Imp. Æ. RR.
- Menelaites Nomus. Imp. Æ. RR.
- Mesembria Thraciae. Aut. AR. RRR. Æ. R. Imp. Æ. R.

- Messana, Zancle, Mamertini, Siciliae. Nomine Zancles. AR. RR. Messanae,  
AR. et Æ. C. Mamertinorum. AR. RRRR. Æ. C.
- Messenia. Num. Foederis Achaici. Æ. RR. Aut. AR. RR. Æ. C. Imp. Æ.  
RR.
- Metapontum. Aut. AR. C. Æ. R.
- Metelites Nomus. Imp. Hadriani. Æ. RRRR.
- Methana Argolidis. Imp. tantum in familia Severi. Æ. RRRR.
- Methymna Lesbi. Aut. AR. RRR. Æ. RR. Imp. Æ. RR.
- Metropolis Ioniae. Imp. Æ. R.
- Metropolis Phrygiae. Aut. Æ. RR. Imp. Æ. R.
- Metropolis Thessaliae. Aut. Æ. RRRR.
- Metroum Bithyniae. Aut. Æ. RRRR. epig. ΜΗΤΡΟΣ.
- Midaeum Phrygiae. Imp. Æ. RR.
- Miletopolis Mysiae. Aut. Æ. RRR. Imp. Æ. RR.
- Miletus Ioniae. Aut. AR. et Æ. R. Imp. Æ. C.
- Minyae Thessaliae. Aut. AR. et Æ. RRRR.
- Mirobriga Baeticae. Aut. Æ. RRRR.
- Moca Arabiae. Imp. Æ. RRRR.
- Molossi Epiri. Aut. Æ. RRRR.
- Mopsium Thessaliae. Aut. Æ. RRRR.
- Mopsus Ciliciae. Aut. et Imp. Æ. RR.
- Morgantia Siciliae. Aut. AR. RRRR. Æ. RR.
- Mostene Lydiae. Aut. Æ. RRRR. Imp. Æ. RR.
- Mothone Messeniae. Imp. tantum in Severi familia. Æ. RRR.

- Motya Siciliae. Aut. AR. RRR.  
 Munda Baeticae. Aut. AR. RRR.  
 Murgantia Samnii. Aut. Æ. RRRR.  
 Murgi Baeticae. Aut. Æ. RRRR. epig. MVRCI.  
 Mycalessus Boeotiae. Aut. AR. RRRR. epig. MT.  
 Myconus Insula. Aut. AR. et Æ. RR. Imp. cum capite Augusti. Æ. RRRR.  
 Mylasa Cariae. Aut. Æ. RR. Imp. Æ. RR.  
 Myndus Cariae. Aut. AR. RRRR. Æ. RR. Imp. Æ. RRR.  
 Minyae Thessaliae. Aut. AR. et Æ. RRRR.  
 Myra Lyciae. Imp. Æ. RR.  
 Myrhina Aeolidis. Aut. AV. RRRR. AR. RR. Æ. RR. Imp. Æ. RR.  
 Myriandrus Syriae. Aut. Æ. RRR.  
 Myrlea. Vide in Apamea Bithyniae.  
 Mytilene Lesbi. Aut. Æ. RR. Imp. Æ. R.
- Nacolea Phrygiae. Aut. Æ. RRRR. Imp. Æ. RRR.  
 Nacrasa Lydiae. Aut. Æ. RRR. Imp. Æ. RR.  
 Nagidus Ciliciae. Aut. AR. et Æ. RRRR.  
 Naucratis Aegypti. Imp. Æ. RRR.  
 Naupactus Aetoliae. Aut. AR. RR. epig. NAT.  
 Naxus Insula. Aut. Æ. RR. Imp. in familia Severi. Æ. RRR.  
 Naxus Siciliae. Aut. AR. C.  
 Nea Insula. Aut. Æ. RRR. epig. NE. vel NE.  
 Neapolis Campaniae. Aut. AR. et Æ. C.  
 Neapolis Ioniae. Aut. et Imp. Æ. RRRR.

- Neapolis Macedoniae. Aut. AR. C.
- Neapolis Palestinae. Imp. Æ. vix R. Col. nomine Æ. RR.
- Neetum Siciliae. Aut. Æ. RRRR.
- Nema Baeticae. Aut. Æ. RRRR.
- Nemausus Galliae. Aut. AR. RRRR. Coloniae. AR. et Æ. RR. cum capit.  
Aug. et Agrip. Æ. C.
- Neocesarea Ponti. Aut. Æ. RRRR. Imp. Æ. RR.
- Neoclaudiopolis Paphlag. Imp. Æ. RRRR.
- Neronias Trachonitidos. Imp. Æ. RRR.
- Nicaea Bithyniae. Aut. Æ. RR. Imp. Æ. C.
- Nicephorium Mesopot. Imp. Æ. RRRR.
- Nicomedia Bithyniae. Aut. Æ. R. Imp. Æ. C.
- Nicopolis Epiri. Aut. Æ. RRR. Imp. Æ. C.
- Nicopolis Judaeae. Imp. Æ. RRRR.
- Nicopolis Moesiae. Aut. Æ. RRRR. Imp. Æ. C.
- Nicopolis Seleucidis. Imp. Æ. RRR.
- Nicopolis Thraciae. Imp. Æ. RR.
- Nicopolites Nomus. Imp. Antonini. Æ. RRRR.
- Nilopolis Aegypti. Imp. Hadriani. Æ. RRRR.
- Nisaea Atticae. Aut. Æ. RR.
- Nisibi Mesopot. Imp. Æ. R.
- Nisyros Insula. Aut. AR. RRRR. Æ. RR. epig. NI. in Æ.
- Nola Campaniae. Aut. AR. RRR. Æ. RRRR.
- Nuceria Campaniae. Aut. Æ. R. cum epig. Osca AR. et Æ. RRR.
- Nysa Cariae. Aut. Æ. RR. Imp. Æ. R.

Nysa, Scythopolis, Samaritidos. Imp. Æ. RRR.

Nysa Thraciae. Aut. Æ. RRRR. epig. ΝΥΣΑ.

Oasis Magna Aegypti. Imp. Trajani Æ. RRRR.

Obulco Baeticae. Aut. Æ. C.

Ocea Syrticae, antea Aea, Imp. Anton. Æ. RRRR. epig. Col. Aug.  
Oce.

Odessus Thraciae. Aut. AR. RRR. Æ. RR. Imp. Æ. C.

Odrysii Thraciae. Aut. AR. RRR. Æ. RRR.

Oeniadae Acarnaniae. Aut. Æ. C.

Oetaei Thessaliae. Aut. AR. RRR. Æ. RRR. epig. ΟΙΤΑ—ΟΙΤΑΙΩΝ.

Olba Ciliciae. Aut. et Imp. Æ. RRR.

Olbasa Pisidiae. Imp. Maesae et Gordiani. Æ. sed dubii.

Olbia, Olbiopolis, Samartiae Europaeae. Aut. AR. RRRR. Æ. RR.

Olont Hispaniae. Aut. Æ. RR.

Olus Cretae. Aut. AR. RRRR. epig. ΟΛΟΝΤΙΩΝ.

Olympus Lyciae. Aut. AR. RRR.

Olynthus Macedoniae. Aut. AR. et Æ. RRRR.

Onuba Baeticae. Aut. Æ. RRR.

Onuphites Nomus. Imp. Hadriani. Æ. RR.

Ophrynum Troadis. Aut. Æ. RRR.

Opuntii Epicnemedii. Aut. Æ. RRRR.

Orchomenus Arcadiae. Imp. tantum in Severi familia. Æ. RR.

Orchomenus Boeotiae. Aut. Æ. RRRR.

Oricus Epiri. Aut. Æ. RRRR.

- Orippe Baeticae. Aut. Æ. RRR.  
 Oroanda Pisidiae. Aut. apud Pellerin. sed dubius.  
 Orra Italiae. Aut. Æ. RR.  
 Orthogoria Macedoniae. Aut. AR. et Æ. RR.  
 Orthosia Cariae. Aut. Æ. RR. Imp. Æ. RRR.  
 Orthosia Phoeniciae. Aut. Æ. RRRR. Imp. Æ. RR.  
 Osca Baeticae. Aut. Æ. RRRR. Imp. Æ. R.  
 Osca Tarracon. Aut. Æ. RRRR. Imp. Æ. R.  
 Oset Baeticae. Aut. Æ. R.  
 Osicerda Tarracon. Aut. Æ. RRR. Imp. Æ. RRR.  
 Osonoba Lusitan. Aut. Æ. RRRR.  
 Ostur Tarracon. Aut. Æ. RRR.  
 Othrytae Thessaliae. Aut. Æ. RRRR. epig. 00.  
 Otrus Phrygiae. Aut. epig. ΟΤΡΟΗΝΩΝ. Æ. RRRR. Imp. Æ. RRR.  
 Oxyrinchites Nomus. Imp. Æ. R.  
  
 Paestum Lucaniae. vide in nummis Posidon.  
 Pagae Atticae. Imp. Æ. RR.  
 Palantia Tarracon. Aut. Æ. RRRR.  
 Pallenses Cephaleniae. Aut. AR. RRR. Æ. RR.  
 Palmyra Palmyrenes. Aut. Æ. RRRR.  
 Paltos Syriae. Imp. Æ. RR.  
 Pandosia Bruttiorum. Aut. AR. RRRR.  
 Panemotichos Pamphyl. Imp. tantum Domnae. Æ. RRRR.  
 Panias Caesarea. Aut. Æ. RRRR. Imp. Æ. RR.

- Panopolites Nomus. Aut. ΘΕΟΥ ΠΑΝΟΣ. Imp. Hadriani, Æ. RRRR.
- Panormus Siciliae. Num. Punici. AV. AR. et Æ. C. Graeci. AV. incerti. AR.  
RRRR. Æ. C. Imp. et Col. Æ. RR.
- Pantalia Thraciae. vide in Pautalia.
- Panticapaeum Tauricae. Aut. AV. RRRR. AR. RRR. Æ. R.
- Paphus Cypri. AR. RRRR. epig. ΝΙΚΟΚΛΕΟΤΣ ΠΑΦΙΟΝ.
- Parium Mysiae. AV. RRRR. AR. et Æ. C. Coloniae Nomine Æ. C.
- Parlais Lycaoniae. Coloniae Nomine. Æ. RR. Imp. Gallien. Æ. RRRR.
- Parus Insula. Aut. AR. RRRR. Æ. RR. Hircus. Imp. Æ. RRRR.
- Patara Lyciae. Aut. epig. ΛΥΚΙΩΝ ΠΑ. vel tantum ΠΑΤΑΡΕΩΝ. AR. et Æ.  
RRRR. Imp. Æ. RRR.
- Patmos Insula. Aut. Æ. RRRR.
- Patrae Achaiae. Aut. AR. RR. Æ. R. Imp. Æ. C.
- Patricia Baeticae. Vide in nummis Cordubae.
- Pautalia vel Pantalia. Thraciae. Aut. Æ. RRR. Imp. Æ. C.
- Pax Iulia Lusitaniae. Imp. cum capite Augusti. Æ. RRRR.
- Pednelissus Pisidiae. Imp. tantum Maximi. Æ. RRRR.
- Pelinna Thessaliae. Aut. AR. RRRR. Æ. RRR.
- Pella Decapoleos. Imp. Æ. RRRR.
- Pella Macedoniae. Aut. AV. RRRR. AR. RR. Æ. C. Imp. Æ. R.
- Pellene Achaiae. Imp. Æ. RRRR.
- Peltae Phrygiae. Aut. Æ. RRR. Imp. Æ. RRRR.
- Pelusium Aegypti. Aut. unicus in hoc opere descript. Imp. Æ. R.
- Peparethus Insula. Aut. Æ. RR. Imp. cum capite Augusti. Æ. RRRR.
- Perga Pamphyliae. Aut. AR. RRRR. Æ. R. Imp. Æ. R. Imp. Latini. AR. RRR.



- Pergamus Mysiae. Aut. AV. dubii. AR. RRRR. Æ. C. Cistophor. AR. R.  
 Imp. Æ. C.
- Perinthus Thraciae. Aut. Æ. R. Imp. Æ. C.
- Perperene Mysiae. Aut. Æ. unicus in hoc opere descript. Imp. Æ. RRR.
- Perrhaebia Thessaliae. Aut. AR. RRRR. epig. ΠΕΡΑ.
- Pessinus Galatiae, in Tolistobogis. Imp. Æ. RR.
- Petellia Bruttiorum. Aut. Æ. RR.
- Petra Arabiae. Imp. Æ. RR.
- Petra Marmaricae. Aut. Æ. unicus in hoc opere descript.
- Petrocorii Galliae. Aut. AR. RRRR. epig. PETPVCOR.
- Phacium Thessaliae. Aut. Æ. RRRR. epig. ΦΑΚΙΑΤΩΝ.
- Phaestus Cretae. Aut. AR. R. Æ. RRR.
- Phalanna Cretae. Aut. AR. RRRR.
- Phalanna Thessaliae. Aut. AR. RRRR. Æ. RR.
- Phalasarna Cretae. Aut. AR. RR. epig. ΦΑ.
- Phanagoria Bosphori. Aut. Æ. RRR. Arcus et Sagitta.
- Pharbaethites Nomus. Imp. Hadriani Æ. RRRR.
- Pharcadon Thessaliae. Aut. AR. RRR.
- Pharnacia Ponti. Aut. Æ. RRR. Bos gradiens.
- Pharsalus Thessaliae. Aut. AR. RR. Æ. RRR. epig. in nonnullis ΦAR—ΦAP.
- Pharus Insula. Aut. Æ. RR. epig. ΦA—ΦAP.
- Phaselis Lyciae. Aut. epig. Φ. ΦA. vel producta. AR. et Æ. RRR. Imp. Æ.  
 RRRR.
- Phellus Lyciae. Imp. Gordiani tantum. Æ. RRRR.
- Pheneus Arcadiae. Aut. AR. et Æ. RR. Imp. Æ. RR.

- Pherae Thessaliae. Aut. AR. et Æ. RRR.  
 Phialea Arcadiae. Imp. tantum in familia Severi. Æ. RR.  
 Philadelphia Decapoleos. Aut. Æ. RRRR. Imp. Æ. RR.  
 Philadelphia Lydiae. Aut. et Imp. Æ. R.  
 Philippi Macedoniae. Aut. AV. RRRR. AR. RRR. Æ. C. Imp. Æ. R.  
 Philippopolis Thraciae. Aut. Æ. RRRR. Imp. Æ. C. Coloniae nomine. Æ.  
 RRR.  
 Philomelium Phrygiae. Aut. Æ. RRRR. Imp. Æ. RR.  
 Phlius Achaiae. Num. Foederis Achaici. Æ. RRR. Imp. in familia Severi.  
 Æ. RRR.  
 Phocaea Ioniae. Aut. Æ. R. Imp. Æ. R.  
 Phocis. Aut. AV. RRRR. AR. et Æ. R.  
 Phoenice. Imp. Æ. RRR.  
 Phoenice, vel Phoenicape, Epiri. Aut. et Imp. Æ. RRR.  
 Phthemphites Nomus. Imp. Hadriani. Æ. RRRR.  
 Phtheneotes Nomus. Imp. Hadriani Æ. RRRR.  
 Phycus Cyrenaicae. Aut. Æ. RRRR. epig. ϕΥ.  
 Pimolisa Ponti. Aut. Æ. RRR.  
 Pinamys Aegypti. Imp. Hadriani. Æ. RRR.  
 Pionia Mysiae. Imp. Æ. RRRR.  
 Piraea Ponti. Aut. AR. R.  
 Pisaurum Umbriae. Aut. Æ. RRRR.  
 Pitane Mysiae. Aut. Æ. RR. Imp. Æ. RRRR.  
 Plarasa Cariae. Aut. AR. RRRR. Æ. RRRR.  
 Plataeae Boeotiae. Aut. AR. RRRR.

- Plotinopolis Thraciae. Aut. Æ. RRRR. Imp. Æ. R.
- Podalia Lyciae. Imp. Tranquil. Æ. RRRR.
- Poemaneni Mysiae. Aut. Æ. RRRR. Imp. Trajan. Æ. RRRR.
- Polyrhenium Cretae. Aut. AR. et Æ. RR. Imp. AR. et Æ. RRRR.
- Pompejopolis Ciliciae, vide in Solis.
- Pompejopolis Paphlagon. Imp. Æ. RRR.
- Populonia Etruriae. Aut. epig. PVP—PVPLANA—PVPLVNA. AR. RR.  
Æ. R.
- Posidonia, Paestum, Lucaniae. Aut. AR. R. Æ. RR. Concordia cum Lao.  
AR. RRRR. Paesti Nomine Æ. C.
- Praesus Cretae. Aut. AR. RRR. Æ. RR.
- Priansus Cretae. Aut. AR. RR. Æ. RRR. Imp. Hadriani. Æ. RRRR.
- Priapus Mysiae. Aut. Æ. RRR. Imp. Gordiani Pii. Æ. RRRR.
- Priene Ioniae. Aut. AR. RRR. Æ. R. Imp. Æ. RRR.
- Proconnesus Mysiae. Aut. AR. et Æ. RRRR.
- Proana Thessaliae. Aut. AR. RRRR.
- Proni Cephaleniae. Aut. Æ. RR. epig. ΠΡ. in Monog.
- Proselene Phrygiae. Imp. Caracal. Æ. RRRR.
- Prosopites Nomus. Imp. Æ. RR.
- Prostanna Pisidiae. Imp. cum capite Claud. Gothic. Æ. RRR.
- Prusa ad Olympum Bithyniae. Aut. Æ. RRR. Imp. Æ. R.
- Prusias ad Hypium Bithyniae. Aut. Æ. RRRR. Imp. Æ. R.
- Prusias ad mare Bithyniae. Vide in nummis Cii.
- Prymnessus Phrygiae. Aut. Æ. RR. Imp. Æ. RR.
- Psophis Arcadiae. Imp. Æ. RRRR.

Ptolemais Galilaeae. Vide in Nummis Aces.

Pydna Macedoniae. Aut. Æ. RR.

Pylus Elidis. Aut. AR. RRR. Æ. RRRR.

Pylus Messeniae. Aut. AR. et Æ. RR. Imp. Æ. RR.

Pyrrhus Cariae. Aut. Æ. RRRR.

Pyxus Lucaniae. vide Buxentum.

Rabathmoma Arabiae. Imp. Æ. RRR.

Raphanea Syriae. Imp. Æ. RR.

Raphia Judaeae. Imp. Æ. RRR.

Ravenna Galliae. Nummi infimi aevi. Æ. R.

Remi Galliae. Aut. Æ. RR.

Rhaucus Cretae. Aut. AR. RRR. Æ. RR.

Remi Galliae. Aut. Æ. RR.

Rhaucus Cretae. Aut. AR. RRR. Æ. RR.

Rhegium Bruttiorum. Aut. AR. et Æ. C.

Rhesaena Mesopotam. Imp. Caracal. Æ. RRR. Colon. Æ. C.

Rhithymna Cretae. Aut. Æ. RR. epig. ΠΙ—ΠΙΘΥ.

Rhoda Tarracon. Aut. AR. RRR.

Rhoda, vel Rhodanusia, Galliae. Aut. AR. RRR.

Rhodus Insula. Aut. AV. RRR. AR. et Æ. C. Imp. Æ. RR.

Rhosus Syriae. Aut. Æ. RRRR. Imp. Æ. RRRR.

Rhypae Achaiae. Aut. Æ. RR. epig. ΡΥΨ.

Romula Baeticae. Imp. Æ. R.

Rotomagus Galliae. Aut. Æ. RRR.

- Ruscino Galliae. Imp. tantum cum capite Augusti. Æ. RR.  
 Rybastini Apuliae. Aut. AR. et Æ. RR.
- Sacili Baeticae. Aut. Æ. RRR.
- Saetabis Tarracon. Aut. Æ. RR.
- Saettae Lydiae. Aut. Æ. RR. Imp. Æ. RR.
- Sagalassus Pisidiae. Aut. AR. et Æ. RRR. Imp. Æ. RRR.
- Saguntum Tarracon. Aut. Æ. R. Imp. Æ. RR.
- Saites Nomus. Imp. Æ. RR.
- Sala Phrygiae. Aut. Æ. RR. Imp. Æ. RR.
- Salacia Lusitan. Aut. Æ. RRRR. epig. IMP. SAL.
- Salamis Cypri. Aut. AR. RRRR.
- Salamis Insula. Aut. Æ. RR. Imp. Severi. Æ. RRRR.
- Salapia Apuliae. Aut. Æ. RR.
- Salpesa Baeticae. Aut. Æ. RRRR.
- Same Cephaleniae. Aut. AR. et Æ. RR.
- Samos Insula. Aut. AV. RR. AR. et Æ. R. Imp. Æ. C.
- Samos Insula. Aut. AV. RR. AR. et Æ. R. Imp. Æ. C.
- Samosata Commagenes. Aut. Æ. RR. Imp. Æ. C.
- Samothrace Insula. Aut. Æ. RRR.
- Sandalium Pisidiae. Aut. epig. ΣΑΜΔΑΛΙ. Æ. RRRR.
- Santones Galliae. Aut. AR. C.
- Sardes Lydiae. Aut. AR. RRR. Æ. C. Imp. Æ. C.
- Sardinia Insula. Aut. Graeci, AR. RR. Æ. R. Latini. epig. SAPD. PATER.  
 Æ. R.

- Savatra Lycaoniae. Imp. tantum Anton. Pii. Æ. RRRR.  
 Scepsis Troadis. Aut. AR. et Æ. RRR. Imp. Æ. RR.  
 Sciathus Insula. Aut. Æ. RRRR.  
 Scione Macedoniae. Aut. Æ. RRRR.  
 Scodra Illyrici. Aut. Æ. RRR.  
 Scotussa Thessaliae. Aut. AR. RRR. Æ. RRR.  
 Scythopolis. Vide in nummis Nysae Samarit.  
 Searo Baeticae. Aut. Æ. RRR.  
 Sebaste Insula. Vide in nummis Elaesusae.  
 Sebaste, Tectosages, Galatiae. Aut. Æ. RRR. Imp. Æ. RRR.  
 Sebaste Samaritidos. Aut. Æ. RRRR. Imp. Æ. RR.  
 Sebastopolis Ponti. Aut. Æ. RRRR. Imp. Æ. RRRR.  
 Sebennytes Nomus. Imp. Æ. RR.  
 Segesta Siciliae. Aut. AR. R. Æ. RR. Imp. Æ. RR.  
 Segobriga Tarracon. Aut. Æ. RR. Imp. Æ. R.  
 Segovia Tarracon. Aut. Æ. RRR.  
 Segusia Galliae. Aut. AR. RRR.  
 Selucia ad Calycadnum Ciliciae. Aut. Æ. R. Imp. Æ. R.  
 Seleucia Pisidiae. Imp. Æ. RRR.  
 Seleucia Syriae. Aut. AR. et Æ. R. Imp. Æ. RR.  
 Seleucia ad Tigrim Mesopot. Aut. Æ. RRRR.  
 Selge Pisidiae. Aut. epig. ΣΕ. vel producta. AR. et Æ. RR. Imp. Æ. RRR.  
 Selinus Ciliciae. serius Trajanopolis, Imp. Æ. RRRR. epig. in num. Lucillae.

ΣΕΛΙΝΟΥΣ. Severi. ΤΡΑΙΑΝΟ ΚΕΛΑΙΝΟ. ΤΗΣ ΙΕΡΑΚ.

- Selinus Siciliae. Aut. AR. C.
- Sepphoris Galilaeae. Vide in num. Diocaesar. Galil.
- Sequani Galliae. Aut. Æ. RRR.
- Serdica Thraciae. Imp. Æ. C.
- Seriphus Insula. Aut. AR. R. Æ. RRR.
- Sesamus Paphlagon. Aut. Æ. RRRR.
- Sestus Chers. Thrac. Aut. Æ. RRR. Imp. Æ. RR.
- Sethroites Nomus. Imp. Æ. RR.
- Sicilia. AR. RRRR.
- Sicinus Insula. Aut. Æ. RRR. epig. ΣΙ—ΣΙΚΙ.
- Sicyon Achaiae. Aut. AR. R. Num. Foederis Achaici. Æ. RRR. epig.  
ΣΙΚΥΩΝΙΩΝ ΑΧΑΙΩΝ. Imp. Æ. RR.
- Side Pamphiliae. Aut. Electrei. RRRR. AR. RR. Æ. R. Imp. Æ. vix R.
- Sidon Phoenices. Aut. AR. RRR. Æ. R. Imp. Æ. RR. Colon. Æ. C.
- Sigeum Troadis. Aut. Æ. RRR.
- Signia Volscorum. Aut. epig. SEIG. AR. RRR.
- Silandus Lydiae. Aut. Æ. RRR. Imp. Æ. RRR.
- Sillyum Pamphyl. Imp. Æ. RR.
- Singara Mesopot. Imp. Æ. RR.
- Sinope Paphlagon. Aut. AR. et Æ. RR. Colon. nomin. Æ. C.
- Siphnus Insula. Aut. AR. RR. Æ. C. Imp. Æ. RR.
- Sipontum Apuliae. Aut. AV. RRRR.
- Siris Lucaniae. Aut. Æ. RRR. Concordia cum Buxento. AR. RRRR.
- Sisapo Baeticae. Aut. Æ. RRRR.
- Smyrna Ioniae. Aut. AV. RRRR. AR. RR. Æ. C. Imp. Æ. C.

Soli, Solopolis, Pompeiopolis, Ciliciae. Pompeiopolis. Aut. et Imp. Æ. RR.  
 Solorum et Solopolis Aut. AR. RRR. Æ. RR. sed nomine Solopolis. Æ.  
 RRRR.

Solus Siciliae. Aut. Æ. RR.

Stabiae Campaniae. Aut. AR. RRRR.

Stectorium Phrygiae. Aut. Æ. RRR. Imp. Æ. RRRR.

Stobi Macedoniae. Aut. Æ. RRRR. Imp. Æ. C.

Stratonicea Cariae. Aut. AR. RRR. Æ. RR. Imp. Æ. RR.

Stratos Acarnaniae. Aut. AR. RRRR.

Stymphalus Arcadiae. Aut. AR. RRRR.

Suessa Campaniae. Aut. AR. RR. Æ. R.

Sybaris, Thurium, Copia. Lucaniae. Aut. Sybaris nomine. AR. R.

Sybritia Cretae. Aut. AR. RRR. Æ. RR.

Sydra Ciliciae. Imp. Æ. R.

Synaos Phrygiae. Aut. epig. ΣΥΝΑΕΙΤΩΝ. Æ. RRR. Imp. Æ. RRRR.

Synnada Phrygiae. Aut. Æ. RR. Imp. Æ. RR.

Syracusae Siciliae. Aut. AV. AR. et Æ. C.

Syria in Genere. Imp. Æ. RR.

Syrus Insula. Aut. Æ. RRR.

Taba Cariae. Aut. et Imp. Æ. RR.

Tabae Decapoleos. Aut. AR. RRRR. Æ. RR.

Tabala Lydiae. Aut. Æ. RRR. Imp. Æ. RRRR.

Tanagra Boeotiae. Aut. AR. et Æ. RRR. epig. TA. vel producta. Imp. Æ.  
 RRR.



- Tanites Nomus. Imp. Hadriani. Æ. RRRR.**  
**Taphias Acarnan. Insul. Aut. AR. RRRR.**  
**Tarentum Calabriae. Aut. AV. RR. AR. C. Æ. RRR.**  
**Tarraco Hispaniae. Aut. Æ. RR. Imp. Æ. R.**  
**Tarsus Ciliciae. Aut. AR. RRRR. Æ. C. Imp. AR. RR. Æ. C. In Severi  
 num. Ludorum mentio in Codrigis.**  
**Tartessus Baeticae. Aut. Æ. RRRR.**  
**Tavium Galatiae. Imp. Severi, et ejus famil. Æ. RR. epig. TAOTIANΩN. sed  
 plerumque cum CE. TR. vel TPO. Severian. Trocmorum Tavian.**  
**Tauromenium Siciliae. Aut. AV. RR. AR. RRR. Æ. C.**  
**Teanum Campaniae. Aut. Latini. Æ. R. cum epig. Osca. AR. RRR. Æ. RR.**  
**Teate Marruciorum. Aut. Æ. R.**  
**Tectosages Galatiae. Vide in num. Sebast. Galatiae.**  
**Tegea Arcadiae. Aut. AR. RRRR. Æ. RRR. Foederis Achaici. Æ. RRR.  
 Imp. Æ. RRR.**  
**Telamon Etruriae. Aut. Æ. RRR. epig. TLA.**  
**Telos Insula. Aut. Æ. RRRR.**  
**Temenothyrae Lydiae. Aut. Æ. R. Imp. Æ. RR.**  
**Temnus Aeolidis. Aut. Æ. RR. Imp. Æ. R.**  
**Tenedus Insula. Aut. AV. RRRR. AR. R. Æ. RRR.**  
**Tentyrites Nomus. Imp. Æ. RR.**  
**Tenus Insula. Aut. AR. RRRR. Æ. C. Imp. Æ. RR.**  
**Teos Ioniae. Aut. AR. et Æ. R. Imp. Æ. R.**  
**Terina Bruttiorum. Aut. AR. RR. Æ. RRR.**  
**Termessus Pisidiae. Aut. Æ. RR. Imp. Æ. RRRR.**

- Terpillus Macedoniae. Aut. AR. RRR. Æ. RR.  
 Thasus Insula. Aut. AV. RRRR. AR. C. Æ. RR. Imp. Æ. RR.  
 Thebae Boeotiae. Aut. AR. R. Æ. RRR.  
 Thelpusa Arcadiae. Aut. et Imp. in Severi familia. Æ. RRR.  
 Themisonium Phrygiae. Aut. Æ. RRRR. Imp. Æ. RRR.  
 Thera Insula. Aut. Æ. RRRR. epig. ΘΗ. Imp. Æ. RRR.  
 Thermae Siciliae. Vide in num. Himerae.  
 Thespieae Boeotiae. Aut. AR. RRR. Æ. RR. Imp. Domitian Æ. RRRR.  
 Thessalia. Aut. AR. et Æ. R. Imp. Æ. C.  
 Thessalonica. Aut. Æ. C. Imp. Æ. RR.  
 Thinites Nomus. Imp. Hadrian. Æ. RRRR.  
 Thissoa Arcadiae. Num. Foederis Achaici. Æ. RRRR.  
 Thuria Messeniae. Aut. Æ. RRR. Imp. in familia Severi. Æ. RR.  
 Thurium Lucaniae, antea Sybaris. Thurii nomine AV. RRRR. AR. C. Æ.  
 RRR.  
 Thyatira Lydiae. Aut. et Imp. Æ. R.  
 Thyessus Lydiae. Aut. Æ. RRRR.  
 Thyrea Argolidis. Aut. Æ. RRR. epig. ΘΥΡΙΑ.  
 Thyreum Acarnan. Aut. AR. R. Æ. RRRR.  
 Tiberias Galilaeae. Imp. Æ. RR.  
 Tiberiopolis Phrygiae. Aut. et Imp. Æ. RRR.  
 Ticinum Insubrum. AR. et Æ. RRRR. epig. Felix Ticinus.  
 Tium Bithyniae. Aut. Æ. RRR. Imp. Æ. R.  
 Tmolus Lydiae. Aut. Æ. RRRR. Imp. Æ. RRR.

- Toletum Tarracon. Aut. Æ. RRR.  
Tolistobogi Galatiae. Vide in Pessinunte.  
Tomi Moesiae. Aut. Æ. RR. Imp. Æ. C.  
Topirus Thraciae. Imp. Æ. R.  
Tornacum Galliae. Aut. AR. C.  
Traducta Baeticae. Imp. Æ. RR.  
Traelium Macedoniae. Aut. Æ. R.  
Trajanopolis Ciliciae, antea Selinus. vide in num. Selini.  
Trajanopolis Phrygiae. Aut. et Imp. Æ. RRRR.  
Trajanopolis, quae et Augusta Trajana, Thraciae. Imp. Æ. C.  
Tralles Lydiae. Aut. AR. RRR. Æ. R. Imp. Æ. R.  
Trapezopolis Cariae. Aut. Æ. RR. Imp. Æ. RRRR.  
Trapezus Ponti. Imp. Æ. RRR.  
Tricca Thessaliae. Aut. AR. RRR. Æ. RRRR.  
Tripolis Cariae. Aut. Æ. R. Imp. Æ. RR.  
Tripolis Phoeniciae. Aut. AR. RRR. Æ. C. Imp. AR. et Æ. C.  
Trocmi Galatiae. Vide in Tavio.  
Troezen Argolidis. Aut. AR. RRRR. Æ. RRR. Imp. Æ. RR.  
Tucci Baeticae. Aut. Æ. RRRR.  
Tuder Umbriae. Aut. Æ. C.  
Turiaso Tarracon. Aut. dubii. Imp. Æ. C.  
Turonos Galliae. Aut. AR. RRRR.  
Tyana Cappadoc. Aut. Æ. RRR. Imp. Æ. RRR.  
Tylissus Cretae. Aut. AR. RRR.

- Tyndaris Siciliae. Aut. Æ. RR.
- Tyra Sarmat. Europ. Imp. Æ. RR.
- Tyrus Phoeniciae. Aut. AR. RR. Æ. C. Imp. Æ. C.
- Vaga Numidiae. Aut. Æ. cum epig. Africana, sed incerti.
- Valentia Bruttiorum. vide in Hipponio.
- Valentia Tarracon. Aut. Æ. RR.
- Veientum Etruriae. Aut. epig. Etrusca. VIETHESA. Æ. R.
- Velia Lucaniae. Aut. AV. RRRR. AR. C. Æ. RR. concord. cum Crotone.  
AR. RRR.
- Ventippo Baeticae. Aut. Æ. RRRR.
- Venusia Apuliae. Aut. Æ. R. epig. VE. in monogram.
- Verulamium Britanniae. Aut. cum epigraphe producta VERLAMIO. Æ.  
RRRR. In cimelio Cl. Edgar.
- Vescia, et Minturne, Latii. Aut. AR. RRRR. Æ. RRR. epig. Osca; VES—  
vel, VES. MI.
- Vettuna Umbriae. Aut. Æ. C.
- Ugia Baeticae. Aut. Æ. RRRR.
- Vienna Galliae. Imp. Æ. RR.
- Viminacium Moesiae. Imp. Æ. R.
- Virodunum Galliae. Aut. AR. RR.
- Ulia Baeticae. Aut. concordia cum Ursone. Æ. RR.
- Volaterrae Etruriae. Aut. Æ. C. cum epig. Etrusca: FELATHPI.
- Volcae Arecomici Galliae. Aut. AR. et Æ. RR.
- Uranopolis Macedoniae. Aut. Æ. RRR. epig. ΟΥΡΑΝΙΑΔΩΝ ΠΟΛΕΩΣ.

Ursentum Lucaniae. Aut. Æ. RRR.

Urso Baeticae. Aut. concordia cum Ulia. Æ. R.

Utica Zeugitanae. Imp. Æ. C.

Xanthus Lyciae. Aut. epig. ΣΑ. ΑΤΚΙΩΝ. AR. RRRR.

Xoites Nomus. Imp. Hadriani. Æ. RRRR.

Zacynthus Insula. Aut. AR. et Æ. R. Imp. Æ. R.

Zancle Siciliae. Vide Messana.

Zaytha Mesopotam. Imp. Trajani tantum. Æ. RRRR.

Zela Ponti. Imp. Æ. RRR.

Zephyrium Ciliciae. Aut. Æ. RRRR. Imp. Æ. RRR.

Zeugma Commagenes. Imp. Æ. C.

FINIS.

