



Bodleian Libraries

UNIVERSITY OF OXFORD

This book is part of the collection held by the Bodleian Libraries and scanned by Google, Inc. for the Google Books Library Project.

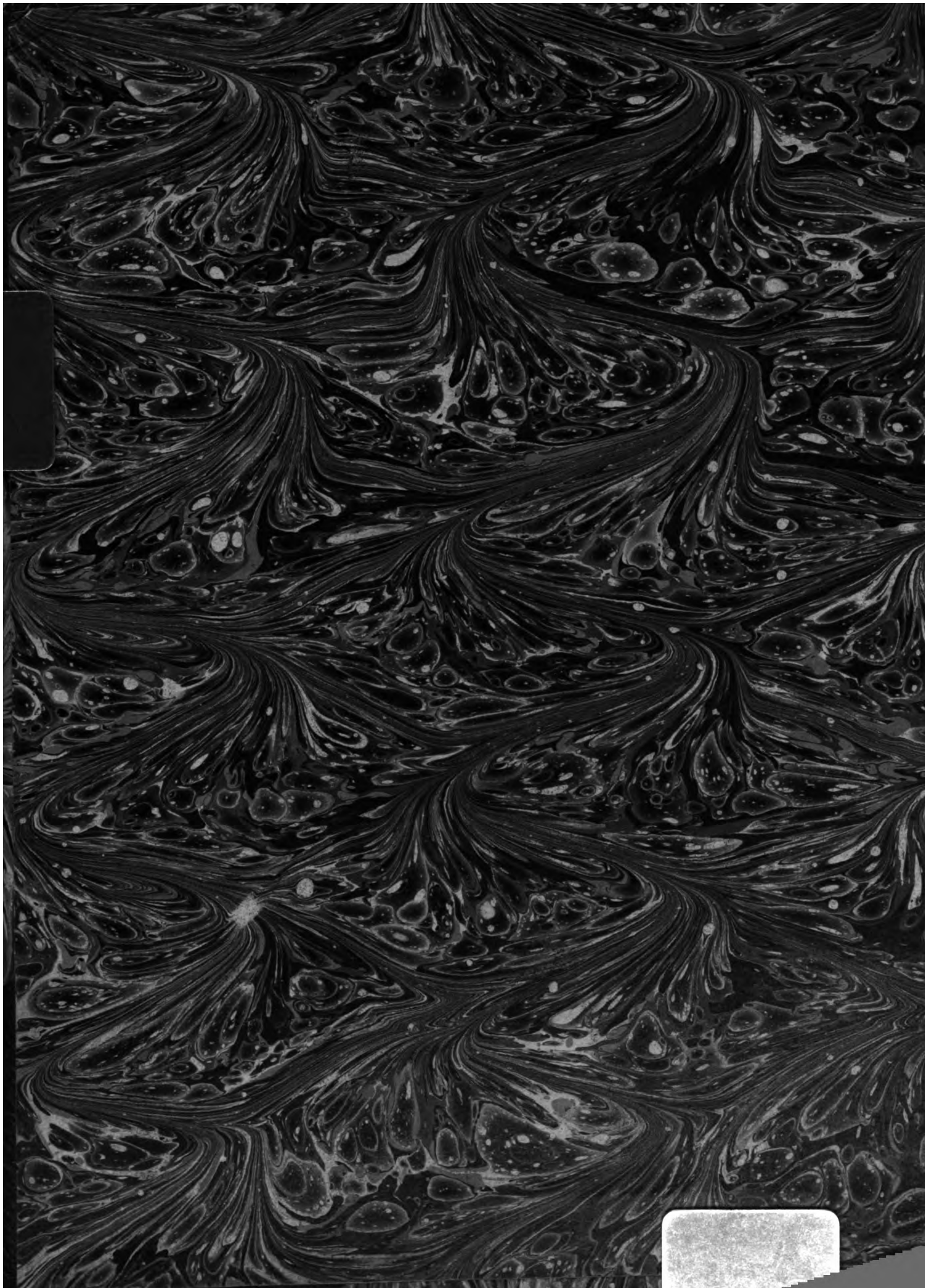
For more information see:

<http://www.bodleian.ox.ac.uk/dbooks>



This work is licensed under a Creative Commons Attribution-NonCommercial-ShareAlike 2.0 UK: England & Wales (CC BY-NC-SA 2.0) licence.







E. Durheim 1853.

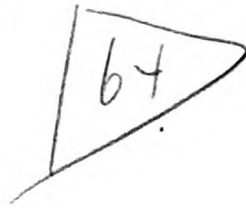
cpst.

St. from J.A. Neuhays, Feb. 1917, for 4/6.

4/6



600019445T



4/6

17156 d.49

PARERGA ET ORNAMENTA,

CÆLO EXPRESSA,

AD

P. VIRGILII MARONIS

OPERA

ILLUSTRANDA,

SCULPTORE

IO. DOMINICO FLORILLO,

IN EDITIONE VIRGILII HEYNIANA, LOND. MDCC.XC.III.

OLIM VULGATA,

DENUOQUE ELEGANTIORUM VIRORUM IN USUM IMPRESSA,

ORDINE PARERGORUM PRIORE, UTPOTE QUI CUM RERUM

ORDINE MINUS APTE CONGRUERET, IMMUTATO

ACCEDIT RECENSUS EORUNDEM,

A

CHR. GOTTL. HEYNE,

EX EDITIONE EADEM.

LONDINI, MDCCC.XII.

BOLLIER
13 FEB 1917
OXFORD

Londini: Typis J. & J. B. NICHOLS, & S. BENTLEY,
in vico dicto *Red Lion Passage, Fleet Street.*

PARERGA ET ORNAMENTA,

CÆLO EXPRESSA,

AD

P. VIRGILII MARONIS

OPERA

ILLUSTRANDA,

SCULPTORE

IO. DOMINICO FLORILLO.

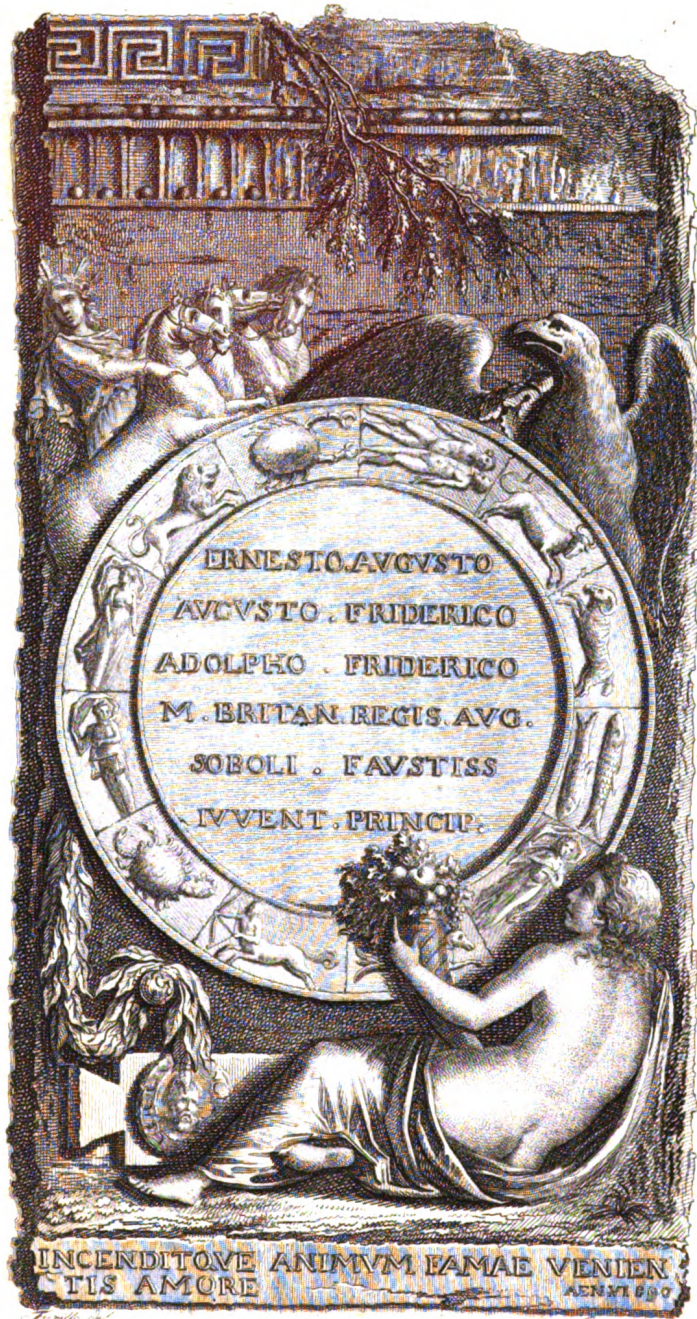
.....



.....







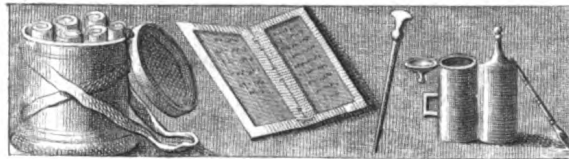












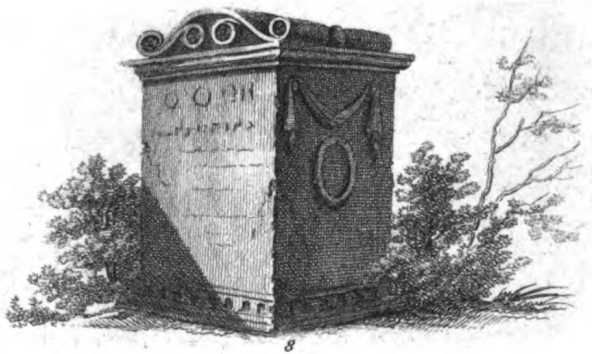




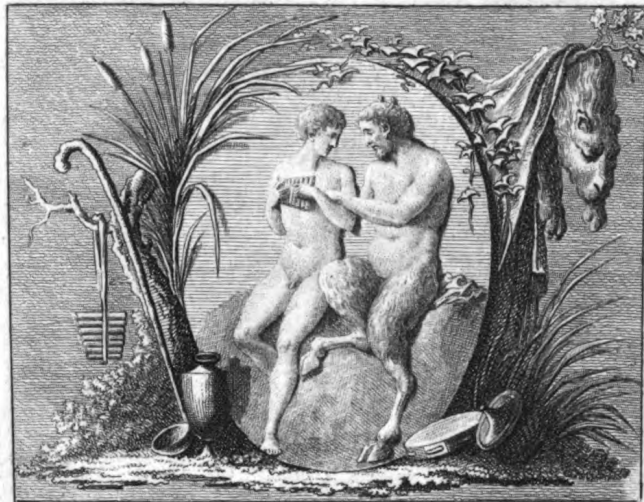












Fortunate puer, tu nunc eris alter ab illo Eccl. V, 49.











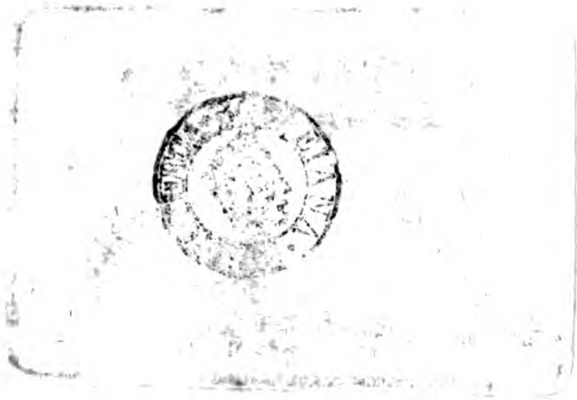












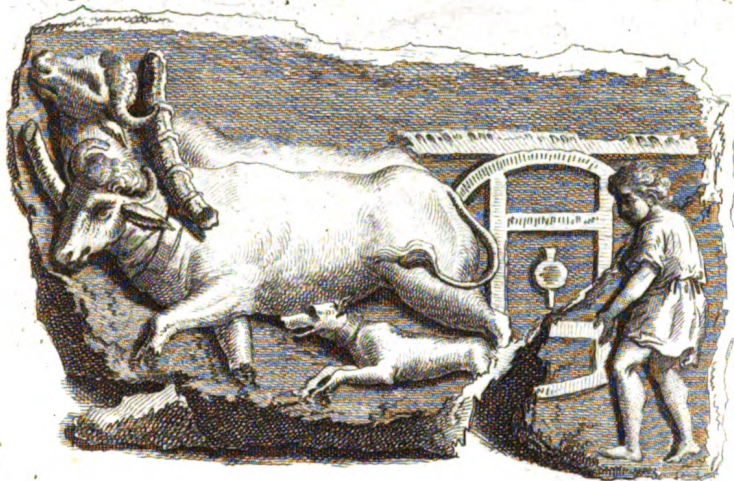




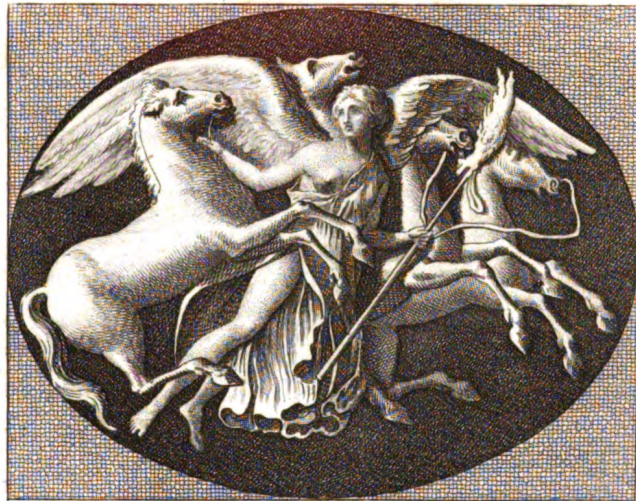


Prima Cerus ferro mortalis vertere terram. Institut. Ge. I. 147.









Λάμπρον καὶ Φαίθονσ', οἷσ' ἦν πῦλοι ἄρουσι. Οὐσ. γ. 246.



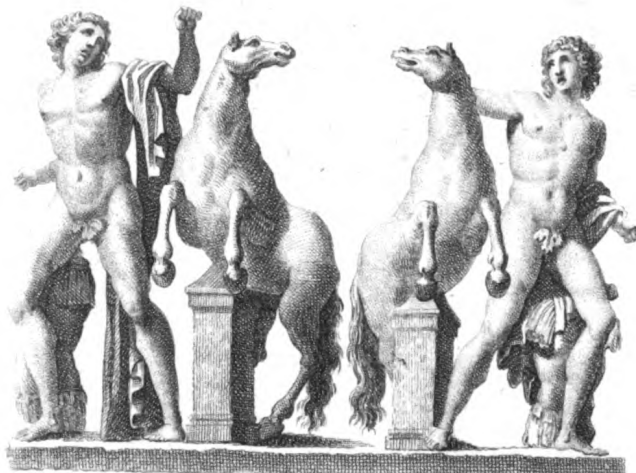






Et ductus cornu stabit sacer hircus ad aram. Ge. II, 395.



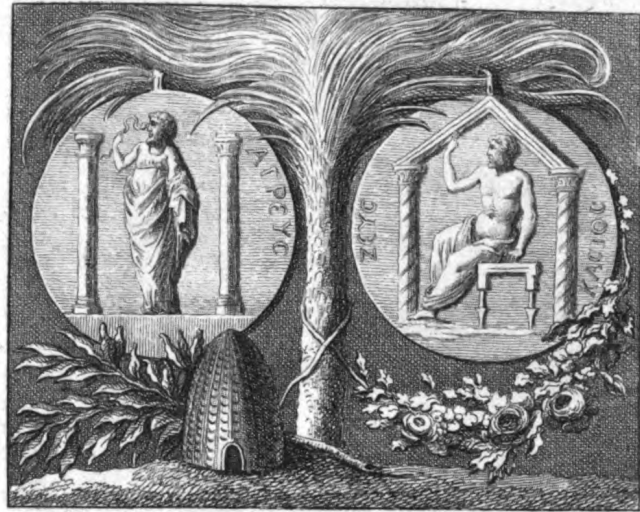


Talis Amyclaei Domitus Pollucis habentis Cyllarus. Ge. III. 89.





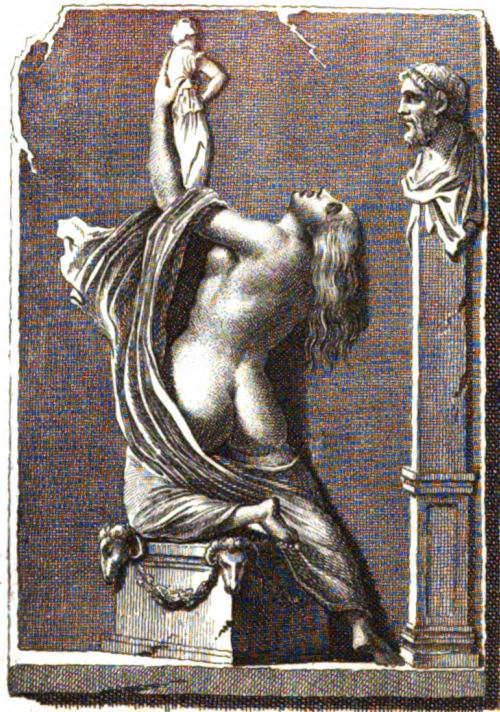
















CEDE
ROMANI SOLI
PTORES CEDE
GRAH
NESCIO QUID
MAVS NASITVR
ILLADE

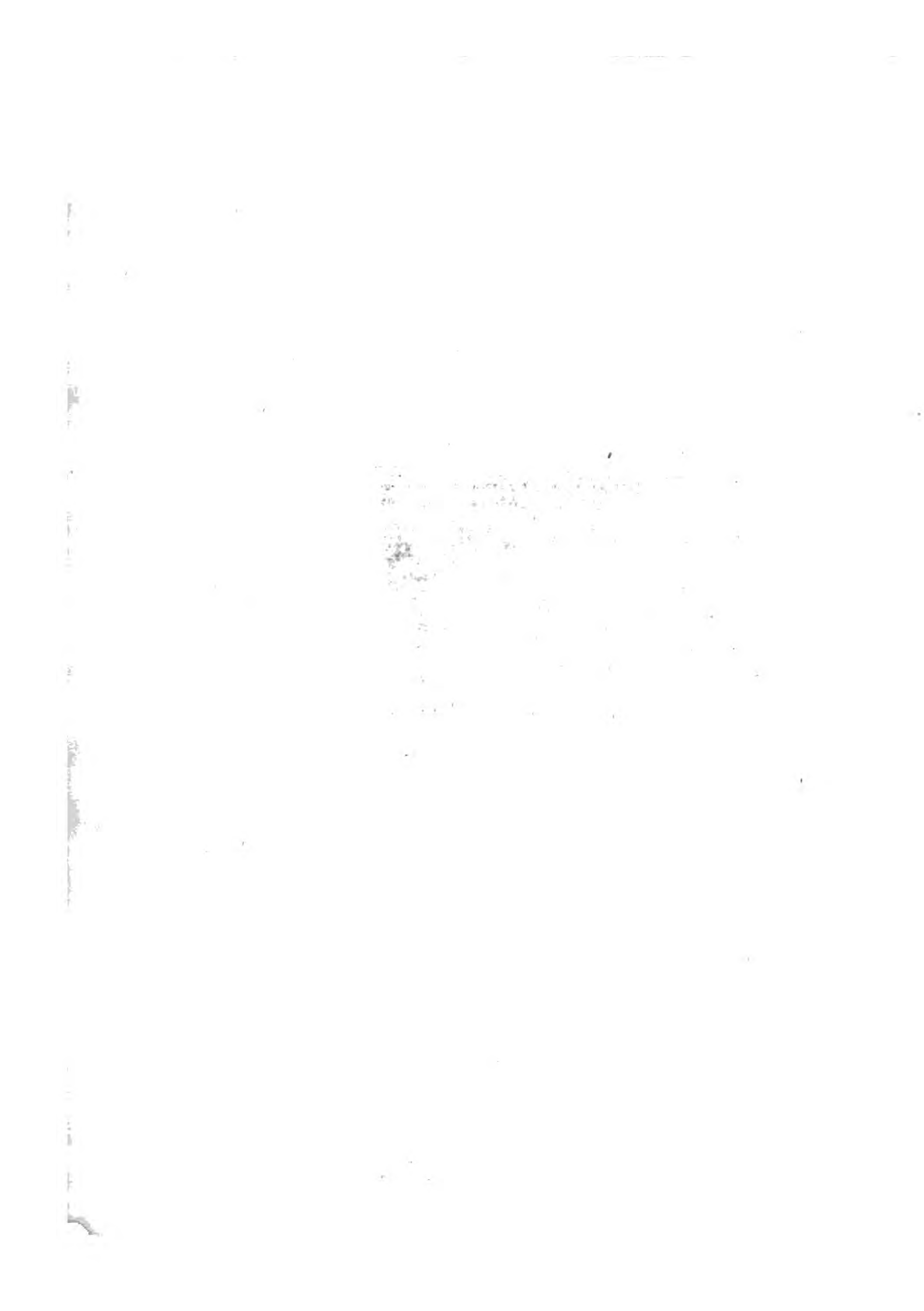


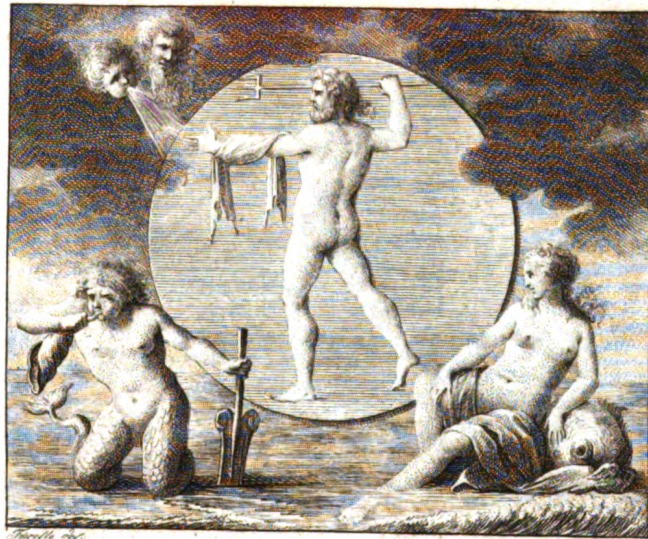






rapti Ganymedis honores. Aen. I. 28.



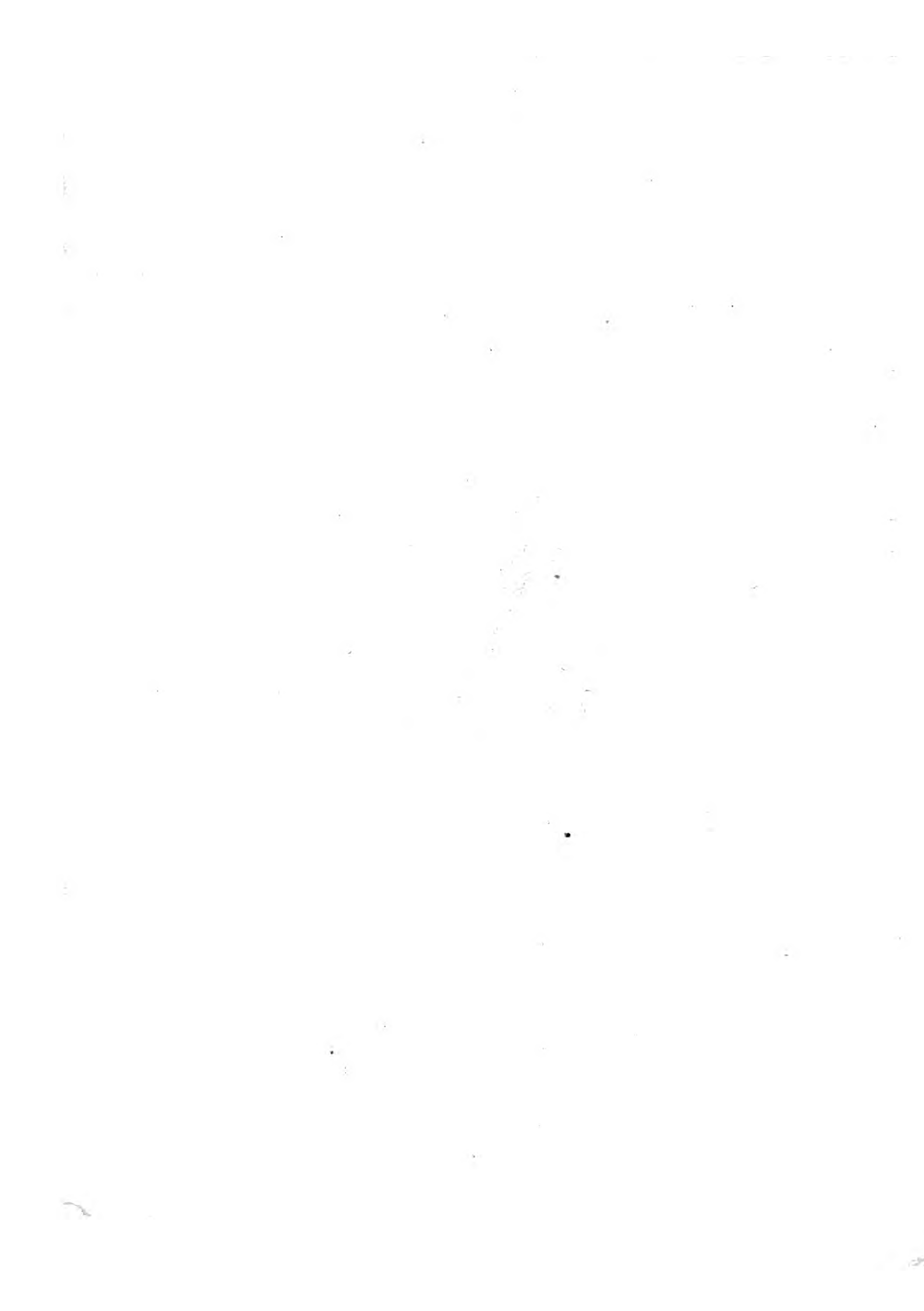


Maturate fugam - Aen. I. 137.





Ipsa Paphum sublimis abit. An. 1. 433.



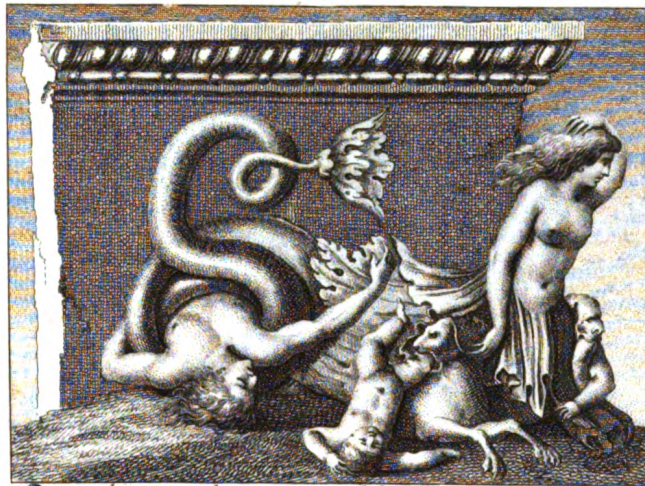


Pallas — parmanque ferons hastinque tremantem. An II. 175.





*Implicuit sequiturque patrem dextrae se parvus Julius
non passibus aequis. Aem. II, 723.*



*Prima hominis facies, et pulchro pectore virgo
Pube tenus: postrema inmani corpore pistræ
Delphinum caudas utero commissa luporum. Aen. III. 426.*









Ore, Arethusa, tno. Aen. III. 696.





*Unum exultis pedem vinolis —
Tetatur moritura, deos et conscia, fati
Sulera . Aen. IV. 518. 38*





— *serpens*
Libavitque dapos, rursusque innocuus imo
Successit tumulo, et depasta altaria liquit. Aen. V. 91.





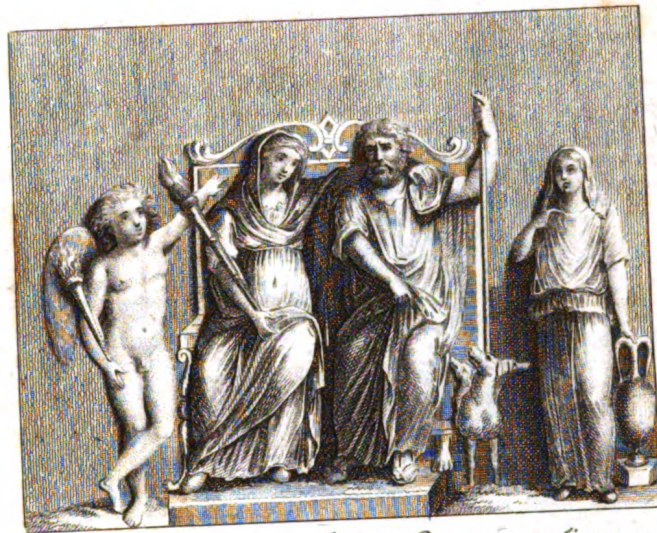












*Casta licet patri seruet Proserpina limen
Aen. VI, 402.*







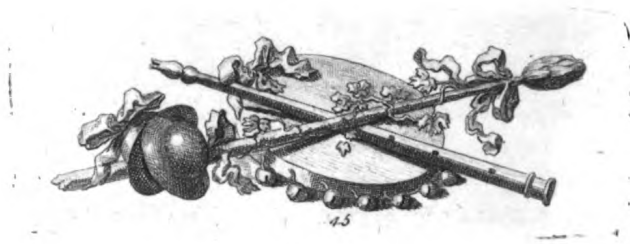




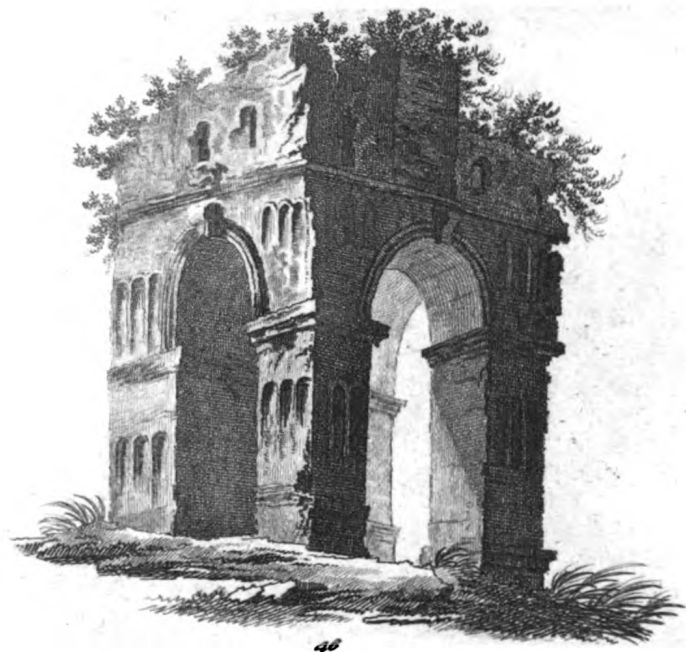


Evoc. Dachs fremens. Neu VII, 389.









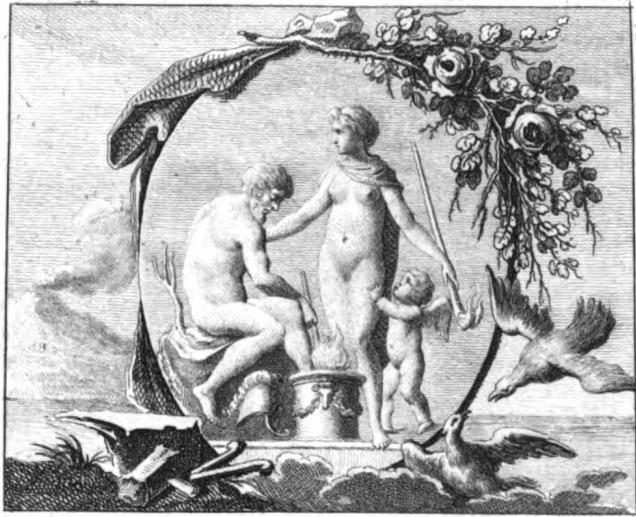












Arma rogo, genetrix nato. Aen. VIII, 383.
40



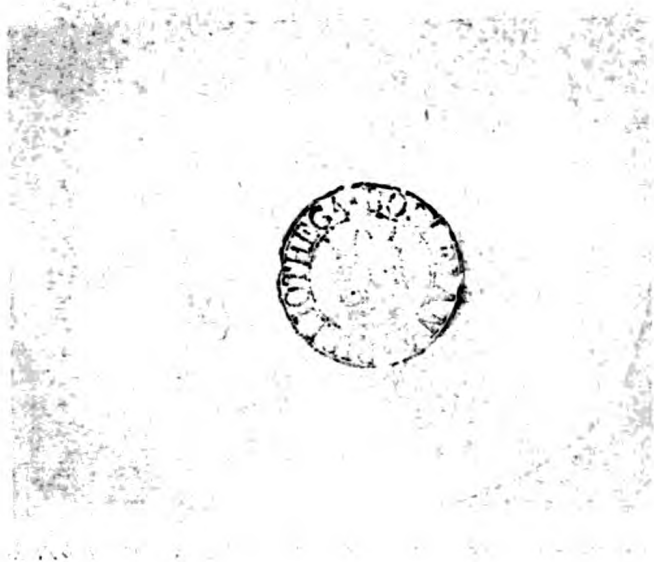


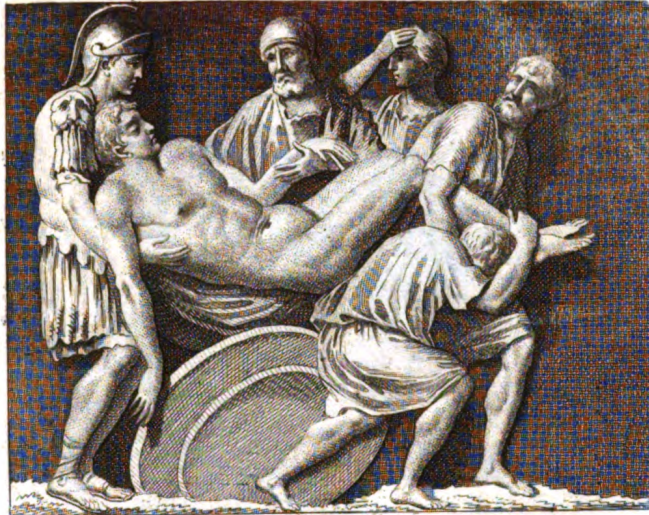
50





*Et Galatea sicut Nereia Doto
51.
spumantem pectore pontum. Aon. IX, 102.*





*At focii multo gemitu lacrimisque
Impositum futo referunt Pallanta frequentas. Aen. X, 505.*





tibi, magne, tropacum
Bellipotens . 53 . An. XI. 7.





Sacerdotes felium suis, intonsamque bidentem. An. 1711











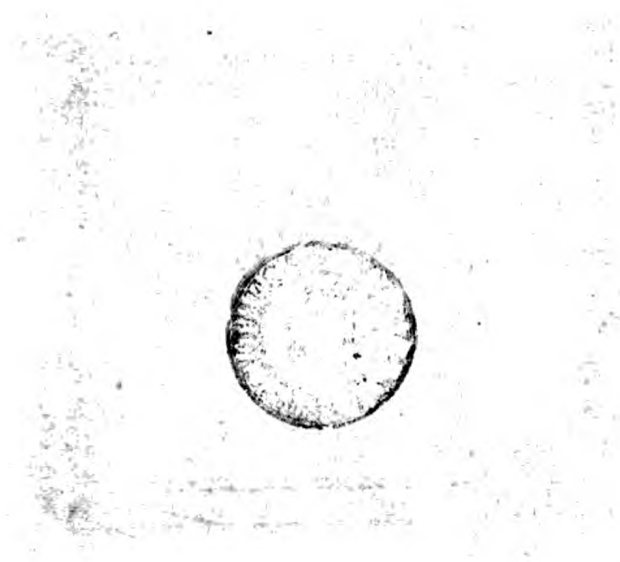










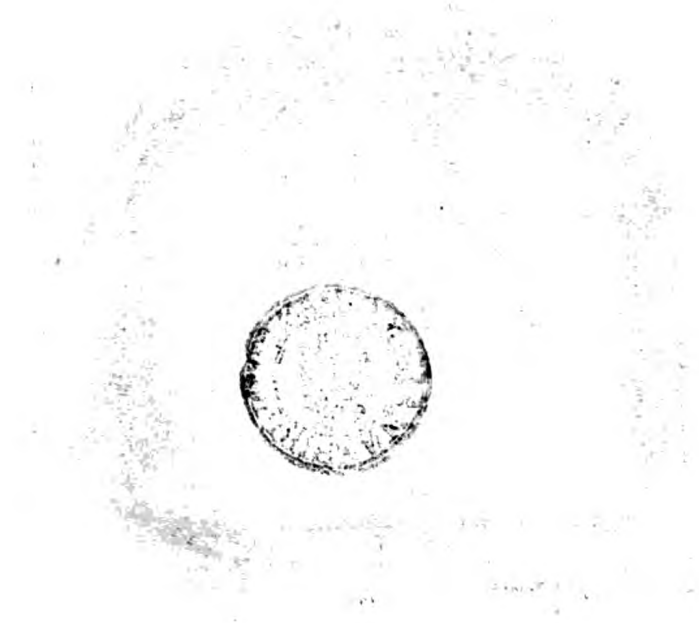




O bona pastoris ! —

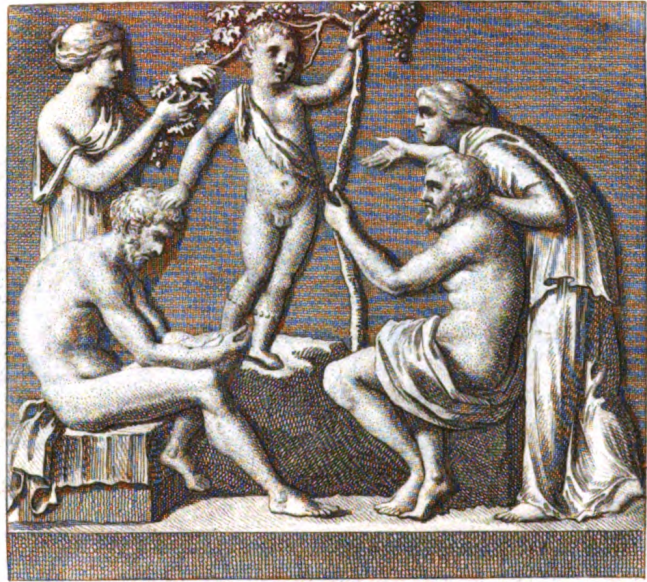
oo

Cul. 57.

















Amor- ille diem Poenos domitare leonas Docuit.
Ciris 135.











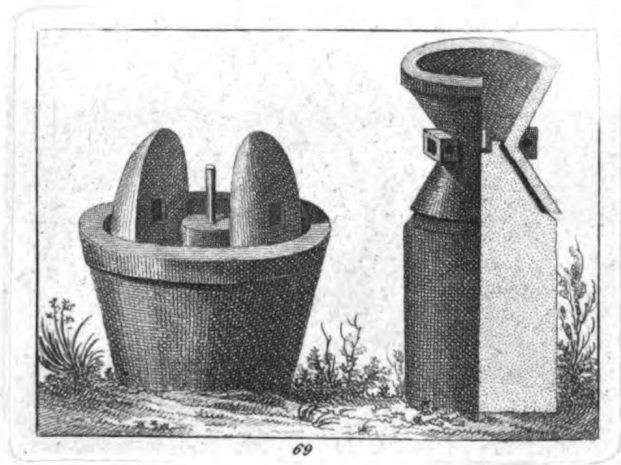






Crispum sub crotalo docta mouere latus — Copia. 2.



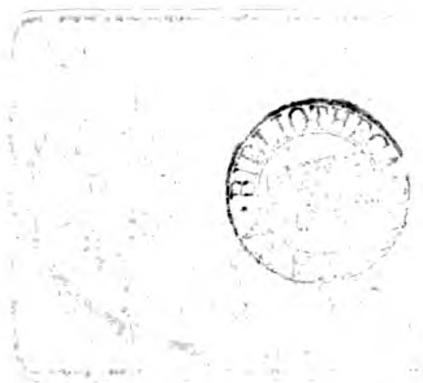
























RECENSUS

PARERGORUM ET ORNAMENTORUM

CÆLO EXPRESSORUM,

AD P. VIRGILII MARONIS OPERA ILLUSTRANDA

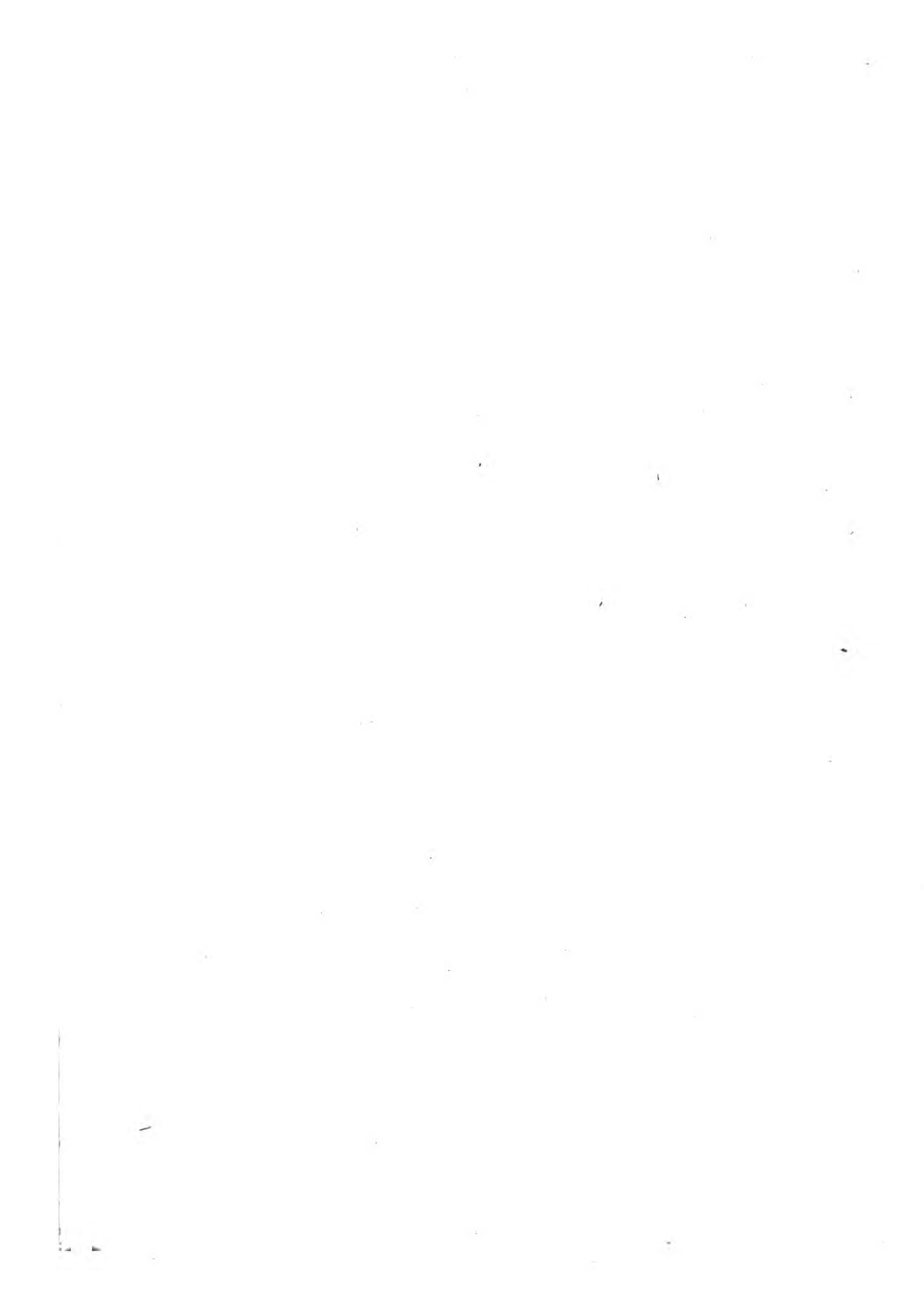
COMPARATORUM,

SCULPTORE IO. DOMINICO FLORILLO,

A

CHR. GOTTL. HEYNE,

EX EDITIONE VIRGILII HEYNIANA, LOND. M.DCC.XC.III.



R E C E N S U S
PARERGORUM ET ORNAMENTORUM,
CÆLO EXPRESSORUM,
AD P. VIRGILII MARONIS OPERA ILLUSTRANDA,
SCULPTORE IO. DOMINICO FLORILLO,
COMPARATORUM
ET HUIC LIBRO LOCO CUJUSQUE SUO INTERPOSITORUM,
IN EDITIONE VIRGILII HEYNIANA, LOND. M.DCC.XC.III.
UNA CUM IPSIS PARERGIS,
OLIM VULGATUS,
DENUOQUE CUM ILLIS ELEGANTIORUM VIRORUM IN USUM
IMPRESSUS,
ORDINE PARERGORUM,
UTPOTE QUI CUM RERUM ORDINE MINUS APTE CONGRUERET,
IMMUTATO,
NUMERIS UNA SERIE APPOSITIS,
QUO ALIIS EDITIONIBUS FIERENT ACCOMODATIORES.
LONDINI, M.DCCC.XII.

RECENSUS

PARERGORUM ET ORNAMENTORUM CÆLO EXPRESSORUM.

UT genio sæculi obsecundaret redemptor operis, partem exemplarium Virgilii variis ornamentis locupletare in animum induxit, quibus illa talium elegantiarum amatoribus se commendarent. Nolui deesse nec voluntati ejus nec honestæ lectorum voluptati. Accommodavit graphidem vir ingeniosus idemque picturæ, cum linearis, tum pigmentis illustratæ, historiæque artium doctus magister, *Jo. Dominicus Florillo*, apparatus iconographici in Bibliotheca nostra academica a cura. Factus est delectus rerum, quæ pro argumento parergorum essent, communibus studiis, ita quidem ut ex antiquitate elegantiore illæ essent petitæ, utque haberent aliquid, quod cum poëtæ carminibus conveniret, saltem ab iis non abhorreret. In angustias nos cogebat simile consilium editionum apud Britannos a Jo. Pine, et jam ante a Guil. Sandby, tum in Batavis ab Henr. Justice, in Italia ab Ant. Ambrogii paratarum; ut deserenda essent vel abjicienda ea, quæ ab iis erant prærepta, ne trita repetere videremur. Alia interdum satis accommodata non admittebat spatium his ornamentis destinatum aut relictum. Enim vero meliore puto
nos

nos consilio hanc ipsam rem esse aggressos. Nihil nobis propositum esse debere putavimus quam honestam voluptatem et oblectationem ex adpectu ingeniosi lusus, et ex comparatione rei sensui oculorum subjectæ ejusdemque a poëta expressæ. At boni illi viri temere sibi persuaserant, ad illustrandum poëtam se nescio quid præclari auxilii esse allaturos; id quod in paucissimis exemplis locum habere potuit. Nec vero summam artis subtilitatem requires in ipsa delineatione, sive consilium rei spectes, sive operum modo minorem, modo majorem multo, modulum pro spatio in charta a librariis operis relicto. Omnino nolim quemquam nimis morosum esse in his, quæ nec laudi nec reprehensioni locum magnopere relinquunt.

I. p. . Prima ex hac serie tabula, ad fragmenti speciem ex diversis antiquitatis monumentis, marmoribusque anaglyphis, ad consilium nostrum est composita *Piranesi* maxime exemplo. Roma sedens clipeo innixa, armis et vasis adjacentibus, tanquam e gentium victarum spoliis, ex vestigiis anaglyphorum in stylobata columnæ Antonini Pii est adumbrata; ut expresserat in *Campo Martio* Piranesius *tab. 33*. Extat de ea Columna doctum *Jo. Vignolii* opus *Ro. 1705. 4*. Accline, tanquam parieti, alteri marmori majori stat marmor cum titulo:

*Tityrus et segetes Æneiaque arma legentur,
Roma triumphati dum caput orbis erit.*

Versus sunt Ovidii *Amor. I. 15, 25*. Stat pone illud marmor majus cum titulo:

Imp. Cæs. Divi fil. Augusto terra marique victori.

Legitur is ap. *Gruter. p. CCXXVII, 1*. Superiorem marmoris partem ornant arma, ut in tropæis, et multis marmorum fragmentis, cum balteo. Lateri affixa sunt altera ex parte bucolica insignia; pedum, syrinx decem arundinum (quem numerum equidem præstare nolim; etsi varie compacti calami occurrunt; præferam septem calamos) cum thyrsos et fistula (in cujus parte superiore vacillavit artificis manus); parte altera

altera falx messoria, cum manipulis, adstante plastro, eminente alvearis culmine.

II. p. . Tabula ex variis vetustatis monumentis composita. Primam inventi tanquam sciintillam excusam puta per Piranesii *Antichità d' Albano* princ. unde etiam alia hujus tabulæ parerga repetita sunt, pluribus ex locis, alia ex titulo libri *de Romanorum magnificentia*. Similis est patera apud *d'Hancarvill*, ingeniosum virum, *Vasor. Etrusc. Vol. III. pr.* Medium obtinet clipeus, quem in margine Zodiacus ambit: quo anni symbolo fere vita humana designari solet; similem clipeum cum effigie viri et uxoris v. in *Admirandis Romanarum Antiquitatum tab. 78*. Inscripta verba:

Ernesto Augusto

Augusto Friderico

Adolpho Friderico

M. Britann. Regis Aug.

Soboli fautissimæ

Juventutis Principibus.

Eminet supra clipeum Sol oriens cum Aquila, quæ ingeniosior aliquis facile ad adultiorem ætatem Principum, ad summa quæque natorum, et ad virtutem eorum referet, cujus fructus, late per terras sparsos, haud parva felicitatis humani generis incrementa esse allaturos, declarat feminæ accubantis species. Cornu Copiæ manu illa complectitur, Terra mater cum notatione Ubertatis et Faustitatis. Habitu jacentis frequenter ea occurrit, ut in oniche Brunsvicensi inf. p. 189, neque alia est femina jacens cum puero in Anaglypho Capitol. apud *Justice*, p. 30. *Vol. I.* nunc in *Mus. Capit. To. IV. t. 66*, cf. *ibid. tab. 55*. Petita autem illa, quam hic vides, est e nobili anaglypho in Palatio Matthæiorum; cum in *Monum. Matth. To. III.* tum jam ante in *Admirand. tab. 22*, ubi perperam inscripta est: Gallieni profectio ad Orientem. Promptum enim est Peleum agnoscere ad Thetidem accedentem. Quod multo magis intelligitur comparato altero marmore Matthæiano ap. *Winkelm. Monum. ined. tab. 110*. quod præclare interpretatus est vir ille,
popularis

popularis noster desideratissimus. Respectu ad clipeum
Æneæ habito subscriptus est versus Æn. VI. 890.

Incenditque animum famæ venientis amore.

In quem sensum ipsum carmen dedicatorium comparatum est,
ut ostendatur Principibus Magnæ Britannæ Serenissimis
gloria seu ex belli seu ex pacis artibus et virtutibus ventura.



CARMEN DEDICATORIUM.

**CÆSARIS ALTA DOMUS QUEM, CÆSAR ET IPSE, PROBAVIT ;
QUEM VATEM COLUIT MAXIMA ROMA SUUM :
CUJUS DIVINUM CARMEN, CEU FONTE PERENNI,
SENSIBUS INGENUIS PECTORA VESTRA RIGAT :
GUELFICA PROGENIES, FAUSTIS PENETRALIBUS ORTA,
HIC AUDET VESTRAS VESTER ADIRE FORES ;
PRO QUE VNO ASCANIO TERNOS MIRATUS IULOS,
QUOS ALUIT MAGNIS INSULA FETA VIRIS,
INGEMIT, ET, VESTRÆ CUR NON IN TEMPORA FAMÆ
UT SERVARE, AIT, FATA DEDERE MIHI !
MAGNANIMUM JUVENUM LICUISSET FACTA VIDERE
FORTIA, NOBILE EPOS SURGERET UNDE MIHI.
NON TAMEN A LAURO VENIT OMNIS GLORIA ; LAUDEM
NON MINUS ÆTERNAM PALLADIS ARBOR HABET.
FRONTIBUS HINC VESTRIS ÆTERNA INNECTITE SERTA.
PULCRIUS, AH ! DOCTA NOMEN AB ARTE VENIT.
TUNC SIBI, TUNC NUTRIX AUGUSTA GEORGIA PLAUDET.
HOC DECORE, HOC MAJUS TEMPORA NULLA DABUNT.**

III. p. . Capita Homeri et Virgilio obversa : hoc quidem e *Museo Capitol. Tom. I, 1. 2.* at Homeri expressum ad marmoris Farnesii exemplum.

IV. p. . Ex *Pitture d' Ercolano To. III, tab. XLVI, p. 237.* femina tabulas ceratas tenens cum stilo, animo in id, quod scriptura est, defixo : *Dextra tenet ferrum, vacuam tenet altera ceram.* Ovid. Met. IX, 521.

V. p. . Instrumenta scriptoris veterum : tabula cerata distychon cum stilo : *ex ead. tab. Pictur. Hercul.* tum scrinium librarium ; ab altera parte atramentarium, duplex quidem, cum calamo ex iisdem, *Vol. II, p. 55.*

VI. p. . *In fronte Bucolicorum.* Faunus ludibundus cum capro. E gemma, cujus exemplum apud me est. Argumentum est multarum gemmarum : inter quas suavissima *Cabinet du Duc d' Orleans, To. I, t. 75.*

VII. p. . *In Ecl. IV,* pueri nescio qua fatali felicitate memorabilis incunabula prædicantur : *Jam nova progenies cælo demittitur alto.* Est anaglyphum in ædibus Justinianis : (unde in *Galeria Giustin. To. II, 61,* et in *Admirandis tab. 26*) argumenti docti quidem, nec indocte delineati, male tamen concinnati. Assidet Jupiter puer arboris trunco, et a Nympha Amalthea lactatur cornu ori admoto. Stat a tergo tanquam prodiens ex antro Dictæo Satyriscus syringem inflans. Arboris trunco implicitus serpens hidum pullorum appetit morsu, assidente hinc patre, illinc matre : *non, ut adsit, auxiliatura plus præsentibus.* In specus cacumine aquila leporem dilaniat. Possis forte de portento in Aulide oblato apud Homerum Il. β, 308, sqq. cogitare ; probabile tamen fit sculptorem ornamenta tantum apponere voluisse. Sic et Moschus *Idyll. δ, 21, sqq.*

VIII. p. . *Ecl. V,* qua Daphnis defletur ; et v. 42. Pastores,—*Et tumulum facite, et tumulo superaddite carmen.* Monumentum sepulcrale : est exemplum exigui, sed elegantis, sepulcri, quod Puteolis visitur in *Voyage pittoresque de Naples* p. 58.

IX.

IX. p. . Pan Faunum syringe canere docens : Occurrit in gemma. Expressa est manus docta elegantis viri, *Levesque de Gravelle Recueil des Pierres gravées antiques, P. II. no. 25.* Extat quoque inter picturas Herculenses (*Tom. I. p. 41. add. To. III. p. 101*) Marsyas Olympum tibias inflare docens; argumentum olim tabulæ Polygnoti apud Pausan. X, 30, p. 873. Adscriptus est versus Ecl. V, 49, *Fortunate puer, tu nunc eris alter ab illo. Quis enim non poëtæ invidet: ab ipso Pane carmen rusticum edocto!*

X. p. . In fronte Ecl. VI. Persona Sileni cum pedo, syringe et utre; e diversis monumentis petita.

XI. p. . Ecl. VI. v. 14. *Silenum pueri vino videre jacentem Hesterno inflatum*: Silenus temulentus recubans. Ante eum duo Genii seu Amores, alter cum syringe; ita ut ejus somnum provocare velle videantur. Expressa gemma in *Bracci lib. laud. tab. 71.* ex onyche exscalpto apud Principem Altieri; cum nomine sculptoris EV□OY. Legit vir doctus *Evδov, Euthi*; erratum puto pro *Evοδov*. Est enim Evodus sculptoris nomen; etsi omnino, an nominis sculptura a prisco sculptore profecta sit, dubito.

XII. p. . Ecl. VII. Diana venatrix ex hortis Carpen-sibus in *Museo Pio Clementino To. I, t. 31.* currens, alte cincta, cothurnata; secundum illa v. 31. *Diana—levi de marmore tota Puniceo stabis suras evincta cothurno.*

XIII. p. . In versu 11 Eclogæ VIII adscriptus est *accipe jussis Carmina cæpta tuis; atque hanc sine tempora circum Inter victrices hederam tibi serpere lauros.* Faunus corollam plectens pampineam. E gemma Teucris ap. *Winkelm. Monum. ant. ined. Tratt. prelim. p. XIV.*

XIV. p. . Ecl. X. v. 69. *Omnia vincit Amor, et nos cedamus Amori.* Amor leoni perdomito insidens; notum multarum gemmarum argumentum. Quod hic visitur, peti-tum est ex *Description des Pierres gravées du Cabinet du Duc d'Orleans, P. I, tab. 35. p. 151.* Notius est aliud cum nomine Plotarchi insidente Amore cum lyra.

XV.

XV. p. . *Georgic. I. v. 18. Oleæque Minerva inven-*
trix. Numus est Atheniensium ex magno illo numero
 didrachmorum; adumbratus est unus e *Museo Hunter. tab. 8,*
 X. Caput Palladis: altera parte Noctua diotæ, seu lagenæ
 oleariæ, jacenti insistens, cum oleæ ramo. Adscriptum
 AΘE ex vetere scribendi ratione pro ΑΘηναίων.

XVI. p. . Ex onyche in vasculi speciem elaborato olim
 Mantuano, nunc in Ser. Ducis Brunsvic. Cimeliis graphide
 expresso et illustrato olim ab *Henr. Eggelingio* 1682, nuper
 retractato 1775. Est anaglyphi argumentum per tres areas
 seu septa divisum; e quibus medium hic exhibetur. Ceres
 cum Triptolemo currui (*tarde volventibus plaustris*) insistens
 draconibus junctis; humi accumbente Terra, brachio lævo
 innixa canistro uvis onusto. Supervolat Genius: protome
 saltem expressa, pro more artificum; gremio tanquam frugum
 ubertatem effundens. A tergo fores, templi forte. Subscrip-
 tus versus *Georg. I, 247. Prima Ceres ferro mortales vertere*
terram Instituit.

XVII. p. . *Georg. I. v. 210. Plaustrum bijugis bobus,*
incedente juxta puero; translatum e fragmentis marmorum in
Columbario Libertorum et Servorum Liviæ Aug. a Gorio de-
scripto (Flor. 1727 et repet. a Poleno To. III. et nuper iterum
in Piranesi Antichità Romane To. III, tab. 99.)

XVIII. p. . *Georg. I. 249. Aurora in altum evecta:*
Mirationem mihi fecit, cum diei ortum, tot nobilissimis poë-
tarum locis multis modis ornatum, passim reperire liceat,
artium contra opera, quæ diem surgentem exprimant, esse
perpauca; Auroræ quidem vix unum et alterum. Nam Sol
fere quadrigis seu bigis evectus in cælum occurrit: ut in ipsa
dedicatoria tabula cernitur. In numis frequentissima res est
Oriens: verum plerumque cum significato terrarum sub
oriente sole sitarum; unde etiam Oriens Augusti et Augustorum
legitur. Est ex hoc genere præclarum numisma inter Pisana
tab. 18. Auroram, ut et Noctem, eodem fere habitu expres-
sam videmus de terris Orientis et Occidentis in arcu Con-
 stantini,

stantini, anaglyphis ex arcu Trajani spoliis translatis: v. *Arcus Bellorii*, et *Admiranda t. 22. 23. ed. pr.* At Aurora, qua dies nascens declaretur, vix occurrit præterquam in numo gentis Plautiæ, inter numos *Familiar. Romanarum* passim obvio, cujus interpretatio debetur Abb. Eckhelii V. C. sagacitati. Idem typus expressus est in gemma præclara Ducis Aurelianensis ab artifice Rufo, forte liberto alicujus ex gente Plautia, in qua erat familia Ruforum: etsi, nisi ille numus prostaret, Victoriam equidem in gemma agnoscerem. Ex ista gemma (*Cabinet du Duc d' Orleans To. I. tab. 45*) expressa est nostra icuncula. Minus certa est altera Aurora *ibid. t. 44.*

XIX. p. . In fronte *Georg. II.* Expressum poculum seu vas Bacchicum ex v. c. *Dominici Ant. Bracci Commentarius de antiquis sculptoribus Vol. II. app. t. 15, 2.* servatur illud in Cimeliis *D. Rendorp. Marquette* Consulis Amstelodamensis. Vides sacrum, quo puer hircum ad aram ducit, *Georg. II. v. 395*, adstantibus duabus Bacchis, pateras tenentibus, cum Fauno et Satyro capripede. Ab altera parte senex manu sublata præcipere nescio quid videtur. Sphinges pro ornamento sunt.

XX. p. . Adstat ante aram Bacchi sacerdos thyrsum tenens, altera manu in aram libans columellæ appositam: ducit puer, thyrsum et ipse gerens, hircum ad aram. Adscriptus versus *Ge. II, 395*

Et ductus cornu stabit sacer hircus ad aram.

Adumbrata hæc sunt e pictura Herculanesi: *Pitture d' Ercolano To. IV, p. 221 et 231. conf. Numum Antonini Pii ex ære in Numism. Albani To. I, t. 24.*

XXI. p. . Dioscuri adstantibus equis, notissima signa, adscripto versu e *Georg. III. 89.*

Talis Amyclæi domitus Pollucis habenis Cyllarus.

Petita est delineatio ex opere *Dominici de Rubeis: Raccolta di Statue antiche e moderne tab. 11. 12. 13.* Conspiciuntur signa Romæ in Quirinali, multis quidem in partibus recenti manu instaurata, antiqui tamen operis, male aliquando Phidiæ et Praxitelis manus esse credita; verius ad Hegesiæ exemplum

exemplum expressa, forte Neronis ætate, ut Viscontius non male conjectabat, cujus Castorem et Pollucem ante Jovis Tonantis ædem memorat Plin. XXXIV, 19. s. 16. Castorem cum equo omnis antiquitas exhibuit; dubitari possit de fratre Polluce, qui pugilatu clarus fuit, non equitatione. Verum ad utrumque adstantes equos numi Romanorum magno numero exhibent cum urbium, tum familiarum, Memmiæ, Postumiæ, tum Imperatorum Antonini Pii, Constantii Chlorig, Maxentii; hujus quidem numus jam a Donato *de urbe Roma* exhibitus p. 738. E. (p. 363.)

XXII. p. . *Georg. IV.* 209. Ex Gemma in Cimelio Ducis Aurelianensis: *Description du Cabinet du Duc d'Orleans T. I. tab. 50.* a doctiss. viro, Abb. *Belley*, illustrata in *To. XXXVI Mem. de l'Acad. des Inscript.* Insidet lyræ noctua, ut conjuncta Apollinis et Minervæ numina et honores declaret. Sane utriusque numinis studia conjuncta esse necesse est in poëtis interpretandis, nec sine poëtices gustu aut sapientiæ seu philosophiæ studio feliciter ea in re verseris. Adscripta verba: *Τύχη πρωτογένεια Κολοσσαίων, Fortuna primigenia Colossensium*, scilicet quæ iis ab urbis inde primordiis adfuit. Gemma sane est hujus generis unica, quam equidem ex numismat. Colossensium expressam suspicor; etsi numisma ad nostrum ætatem servatum esse non memini.

XXIII. p. . *Georg. IV.*, in quo de mellificio agitur: ubi v. 316.

Pastor Aristæus—

Amisis, ut fama, apibus morboque fameque.

Numisma est ex pluribus apud Pellerinum et Hunter., hoc quidem e *Pellerin.* (*To. III, pl. 96, 11. 12.*) In altera parte Aristæus heros est, inter duas columellas stans; quæ ædiculam designant; adscriptum nobile cognomen Aristæi *Ἀγρίως*, quod sagaciter assequutus est vir doctiss. *Eckhel Num. vet. anecd.* p. 106: in altera Jupiter sedens: *Ζηνς Κασίος*. Corcyræorum hi numi sunt; Jovis Casii religio in Corcyra fuit præcipua, sparsa inde per alias insulas maris Ionii et per oram continentis.

XXIV.

XXIV. p. . *Georg. lib. IV.* Recordandum est hoc libro præclarum locum de Nymphis marinis et Nereidis occurrere v. 334, sqq. Amphitrite binis equis marinis vecta, antevolante Amore, ad Gemmæ ectypum, quod habemus, delineata. Archetypum, quod olim Laurentii de Medices erat, nunc in Cimeliis Regis Siciliae servari fertur; gemma amethystus est. Est quoque ejus ectypum in Lipperti *Dactyloth. Mill. I, P. I, 77.* Olim Venus pelagia edebatur. Quid tamen? si Thetidem esse dixeris, memor versus Tibulli I, 5, 45 *Talis ad Æmonium Nereis Pelea quondam Vecta est frenato cœrula pisce Thetis.* Similes aliæ deæ marinæ passim in gemmis visuntur: v. *Mus. Flor. To. II. tab. 48;* sed minoris et artis et famæ. At egregiæ artis Sarda idem argumentum exhibens est inter *Gemmas Ducis Marlburgensis tab. XI.* Alia occurrunt in anaglyphis v. *Admiranda Galeria Giustin. Vol. II. extr.*

XXV. p. . Anaglyphum e *Marmor. Taurinens. To. I, p. 69.* Notum est veteres sibi admodum placuisse in furore Baccharum repræsentando: motus pulcri corporis vehementiores et capitis jactationes varietatem et ostentationem artis admittebant. Frequentatur inter hæc Baccha simili habitu in gemmis: Sic in *Mus. Florent. To. I, tab. 88.7. 9. Mariette To. I, tab. 41. et Gravelle To. I, tab. 57.* tum in *Lippert. Dactyl. I, 1, 194—197. III, 1, 166.* et jam olim in *Maffei Gemme Vol. III, t. 56.* unde expressa in *Montfauc. Ant. expl. To. I, tab. 165, 3.* Multa in his variant; prototypum esse videtur gemma Medicea. Tenet Baccha manu icunculam seu feminæ seu viri duas tibias infantis: cujus religionis ac notionis ratio obscura est. Destinata erat hæc tabula libro IV. *Georg.*, ubi v. 520 *Ciconum matres Inter sacra deum nocturnique orgia Bacchi Discerptum latos juvenem sparsere per agros.* Quod facinus in alio marmore *Musei Taurinensis p. 19* ab artifice redditum videas. Parum tamen delectat tantæ immanitatis spectaculum.

XXVI. p. . Assidet Musa, Clio quidem, cestro quasi Phœbeo percita, e *To. II, t. 24 Musei Pio Clementini.* Infixus columellæ clipeus cum disticho Propertiano:

Cedit

*Cedite Romani scriptores, cedite Graii,
Nescio quid majus nascitur Iliade.*

Prop. Lib. II. Eleg. Extr. 61. sqq. ad Lynceum.
XXVII. p. . Pegasus vides ex hyacintho : ad ductam
Dactyliothe. Lippert. Mill. II, 1, 60.

DEDICATIO ÆNEIDOS

SI MIHI SUSCEPTUM FUERIT DECURRERE MUNUS
O PAPHON O SEDES QUÆ COLIS IDALIAS
TROIUS ÆNEAS ROMANA PER OPPIDA DIGNO
JAM TANDEM UT TECUM CARMINE VECTUS EAT
NON EGO TURE MODO AUT PACTA TUA TEMPLA TABELLA
ORNABO ET PURIS SERTA FERAM MANIBUS
CORNIGER HOS ARIES HUMILEIS ET MAXIMA TAURUS
VICTIMA SACRATO TINGUET ODORE FOCOS
MARMOREUSQUE TIBI DEA VERSICOLORIBUS ALIS
IN MOREM PICTA STABIT AMOR PHARETRA
AD SIS O CYTHEREA TUUS TE CÆSAR OLYMPO
ET SURRENTINI LITORIS ORA VOCAT

*Dedicatio Æneidis ; vulgo ipsi Maroni tributa ; perperam ;
poëtæ tamen non infelicis. Saltem mira ejus est venustas et
suavitas. Legitur in Antholog. Lat. lib. I, Epigr. 63. et in
Virgilio Catalect. VI.*

XXVIII. p. . Neptunus tridentem emittens e *Begeri
Thes. Brandenb. T. I. p. 250.* Numus argenteus Demetrii
Poliorecetæ. Idem et similes alii ap. v. c. Eckhel et Frölich
memorantur. Parerga e variis monumentis petita sunt :
Triton buccinam inflans remo nixus ; cum una Nereidum
delphino insidente. Subscripta verba : *Maturate fugam Æn.*
I. 137.

XXIX.

XXIX. p. . *Lib. I.* Venus curru vecta ab Amoribus :
e numo gentis Juliæ apud Morell. *Thes. num. Famil. tab. 1.*
Gentis Juliæ. Subscriptus versus *Ipsa Paphum sublimis abit.*
Æn. I. 415.

XXX. p. . *Æn. II.* 175. *Pallas parmamque ferens*
hastamque trementem conspicitur Venetiis in vestibulo biblio-
thecæ S. Marci : *Statue—di S. Marco To. II. tab. 11.*

XXXI. p. . *Æneas* Anchisen, manu tenentem sacra,
humeris portat, respiciens patriæ mcenia, Ascanium manu
trahens : secundum versum adscriptum :

—*dextræ se parvus Iulus*

Implicuit, sequiturque patrem non passibus æquis. Æn. H. 723.
Est autem typus Antonini Pii, quem ex magna copia numo-
rum, qui *Æneæ pietatem* exhibent (*v. Raschii Lexic. Numis-*
mat. T. I. p. 131.), selegimus ap. *Landi Numism. p. 7. Mus.*
Pembrok. P. III. tab. 96. Numism. Reg. Christinae tab. 16.

XXXII. p. . Scylla specie proxime accedente ad versus
Æn. III. 426.

Prima hominis facies et pulchro pectore virgo,
Pube tenuis : postrema immani corpore pistrix,
Delphinum caudas utero commissa luporum.

Exeunt ex utero protomæ luporum, seu canum marinorum ;
uterus autem seu corpus desinit in caudam belluæ marinæ.
Doctum marmor, cujus particula hæc exhibetur, extat apud
Winckelm. *Monumenti inediti no. 37.*

XXXIII. p. . *Æn. III.* 694. adumbratum est signum
Fluvii, ut in monumentis frequenter conspicitur. Nam
Alpheum ipsum nusquam expressum vidi, et, qui Arethusæ
amores dixit poëta, Alpheum juvenem credere debuit.

—*Alpheum fama est huc Elidis amnem*
Occultas egisse vias subter mare : qui nunc
Ore, Arethusa, tuo Siculis confunditur undis.

XXXIV. p. . *Æn. III.* 696. Caput Arethusæ, Συρακοσῶν,
subscripto versu *Ore, Arethusa, tuo.* Occurrit in innumeris
Syracusanorum numis apud Parutam, Dorvill. et al. *Delineatio*

facta ad exemplum apud Begerum *Thes. Brandenb. T. I. p. 388.*

XXXV. p. . Dido—*unum exuta pedem vinclis—Testatur moritura deos et conscia fati Sidera—Æn. IV. 518.* Signum Didonis extat in *Museo Pio Clementino To. II. tab. 40.* Fidem facit conjecturæ per se lubricæ pes nudus, reliqua in signo truncato restituta ad exemplum similis signi in *Ædibus Barberinis*; etsi in hoc manus cum ense a recenti manu est. Constat tamen e *Macrob. V. 17 sæpe ab artificibus repetitam fuisse Didonem*; ut mirari liceat, eam non frequentius repertam esse in antiquorum operum reliquiis. Didonem agnoscunt in *Picturis Herculanens. To. I. p. 73.*

XXXVI. p. . Respicit icuncula, ex *Pictur. Herculanens. To. I. p. 207* petita, serpentem e tumulo Anchisæ prodeuntem et inferias libantem. — *serpens*

Libavitque dapes, rursusque innoxius imo

Successit tumulo, et depasta altaria liquit.

Æn. V. 91. Videtur serpens, aram nexuum gyris implicans et apposita poma delibans, Genius loci esse; adstat puer frondibus coronatus et frondem manu tenens; mirantis gestum videre putes conspecto portento. Adscripta in tabula verba; *Genius hujus loci montis.* Videtur dictum pro: *Genius Loci montis hujus.* Nota enim res est, loca suum habere Genium.

XXXVII. p. . *Æn. V. 110.* Tripus affabre factus cum vase et palma, qualis conspicitur in *Stuart's Antiquities of Athens p. 36.* Erant enim in ipso carmine *V. 110* inter præmia certaminum *sacri tripodes viridesque coronæ, Et palmæ, pretium victoribus.*

XXXVIII. p. . Ganymedes ab aquila raptus — *puer frondosa regius Ida—quem præpes ab Ida Sublimem pedibus rapuit Jovis ales ab alto. Æn. V. 253.* — in *statue antiche—nell' Antisala della Libreria di S. Marco P. II. t. 7.* olim e tholo suspensus. Convenit, quod mireris, cum marmore
typus

typus numi Dardaniorum ex ære inter numismata Getæ ap. *Vaillant. Numism. gr. p. 107.* Expressum videbis in *Descript. du Cab. d'Orleans T. I. p. 38.* Signo hic expresso simile est aliud a Pacettio restitutum. v. *Guattini Monum. ined. 1786. p. 47. tab. 11.* cujus non absimilis esse debet statua, quæ apud S. Ildefonsum servatur : v. *Caimo Vago Italiano To. II. p. 141.* In utraque canis allatrans apposita est.

XXXIX. p. . *Æn. VI. 26.* Minotaurum vulgo appellant, etsi perperam, signum innumeris in numis obvium, inprimis Siciliæ et Magnæ Græciæ ; nunc ex gemma Aurelianensi descriptum *Description des Pierres gravées du Cabinet d'Orleans p. 123 tab. 28,* ubi a doctis interpretibus ad agriculturam refertur. Esse signum illud vetus aliquod symbolum, seu emblema, rei certæ, pariter atque alterum, humani corporis cum taurino capite, qui verius Minotauri appellatione venit, haud dubito; verum tamen sensum ignorari arbitror, et jam a Græcia litteris expolita ignoratum esse. Redeunt itaque omnia ad conjectationem; habet probabilitatem aliquam, si de flumine per taurum designato cogites; res ipsa satis expedita non est. Solis sub Hebonis nomine apud Neapolitanos celebrati, speciem exprimi multis docere voluit Martorelli *dell' antiche Colonie venute in Napoli, Vol. I.* Nititur auctoritate Macrobiani Sat. I, 18; verum is Dionysum Hebonem dictum et *barbata specie, senili quoque,* exhibitum narrat; atqui is est Bacchus barbatus. Advocatum autem signum in hunc locum ex vs. VI, 20. 21 sqq., ubi *mixtumque genus prolesque biformis Minotaurus.*

XL. p. . *Æn. VI. 226.* Vas cinerium seu urna elegantissima: ex *Sepolcri antichi—di Santes Bartoli p. 101.* De Miseni funere lib. VI, 226

*Postquam collapsi cineres, et flamma quievit,
Reliquias vino et bibulam lavere favillam,
Ossaque lecta cado texit Corynæus aëno.*

XLI. p. . Proserpina cum Plutone insidens throno, adstante ab altera parte Genio seu Cupidine, ab altera puella, manu vasi imposita; Psychen dixeris. Adscriptus versus *Æn.*

VI.

VI. 402 *Castra licet patruī servet Proserpina limen*. Anaglyphum Ostiæ repertum, nunc in Museo Pio-Clementino servatur: v. *To. II, tab. I*. Quem animi sensum artifex exprimere voluerit, difficile dictu est. Tu possis eo referre, quod nec in inferis locis amore liberatur animus. Nam, quod Psyche Orcum adire missa est, nihil cum argumento conjunctum habet.

XLII. p. . *Æn. VI. 883*. Ex anaglypho in ædibus Sacchettiōrum *Admir. tab. 65*. Femina stans ante columellam stilo globum columellæ impositum incidens. Ad horoscopum referenda res; signat Parca fata nascentis hominis. In anaglypho Pamphylio paullo ante laudato globus Zodiaco insignitus est; ne dubites feminam esse Parcam, comparatio ejusdem anaglyphi vetat. Alio modo cum ferula globo admota occurrit Urania; ut bene monet Winckelm. *Mon. ined. No. 184. 185*. nec tamen propterea damnanda est altera ratio in aliis monumentis, ut in nostro.

XLIII. p. . *Æn. VII. 341*. Furia serpentem immissura in scelerati hominis pectus; facem præferens manu altera, ad ductum fere pulchellæ iconis in fronte dramatis viri ingenio et acumine eminentissimi *de Gæthe*. Petita est illa ex nobili anaglypho, quod Clytæmnestræ et Ægisti cædem ab Oreste perpetrata exhibet, olim Ædium Barberiniarum, nunc Musei Pio-Clementini, prolatum olim a *Winckelm. Mon. ined. No. 148*, nuper egregie illustratum ingenio et doctrina *Heeren* nostri in *Commentatione Romæ 1786* edita. In eo quidem binæ Furiæ sipario prætentæ, sive quod hoc modo artifex ex conspectu remota, perspectivæ imperitia, innuere voluit, ut in altero No. 149 septo aliquo Furia disjuncta est; eo fere modo quo artifex sibi consulere voluit Morpheo expresso in *Admirand. tab. 24. Winck. Mon. ined. No. 110*. (velo saltem interdum utuntur: cf. *Fogginius T. IV. Mus. Capit. p. 293. Mon. ant. t. 52.*) sive ut sit peplum quo Agamemnonem implicitum legimus, cum occideretur, mox ab Oreste in conspectum allatum: ut acute *Heeren* conjicit. In capillis Furiæ alii sibi videntur serpentem implicitum animadvertere, quem et in

vase

vase Græco antiquo videre licet, quo Furiae Orestem exagitant; habetur illud inter Etrusca, v. c. ap. *d'Hancarvill. To. II. tab. 30.* Cæterum animo obversabantur illa poëta: VII, 341 sqq.

Exin Gorgoneis Alecto infecta venenis

Principio Latium et Laurentis tecta tyranni

Celsa petit, tacitumque obsedit limen Amata.

Huic dea cæruleis unum de crinibus anguem

Conjicit, inque sinum præcordia ad intima subdit.

XLIV. p. . Baccha enthea, capite jactato discurrens, cum epigraphe: *Eua, Bacche, fremens* ex lib. VII, 389. Eo habitu Bacchæ in multis gemmis et anaglyphis visuntur. Ea, quæ hoc loco exhibetur, in ara elegantissimæ formæ unum ex trinis lateribus ornat; reddita est ex opere nobilissimo: *Statue della Libreria di S. Marco To. II. tab. 34.*

XLV. p. . *Æn. VII. 396.* Tympanum cum crotalis, fistula ac thyrso. Etiam hæc sunt e diversis monumentis Fiorilli nostri ingenio composita.

XLVI. p. . *Æn. VIII. 620.* Janus expressus est a Fiorillo nostro ad ductum librorum de Roma antiqua, Donati et aliorum, inque his *Barbault Monumens de Rome ancienne pl. 21. p. 28.* Alluditur ad v. 620, ubi Juno ipsa Janum reserasse narratur,

Impulit ipsa manu portas et cardine verso

Belli ferratos rupit Saturnia postes.

In dilectu tamen Jani arti potius suæ quam veritati consuluit Fiorillus. Janum enim transitorium in foro boario, cujus vestigia adhuc supersunt haud contemnendâ, exhibuit; cum in poëta de Jani æde pacis bellique indice agatur; erat illa Jani gemini, eratque biforis, et sita ad imum Argiletum, prope theatrum Marcelli, sub radicibus Capitolii: cujus faciem petere licebat e numis Augusti aut Neronis, cujus plures sunt numi Jani æde insigniti.

XLVII. p. . *Æn. VIII. 81.* In conspectu sunt mœnia urbis, Laurentum dixeris, lauro quoque in muris extante, v. *Æn. VII, 59 sqq. Laurus erat cet. apposito quoque igni æter-*

no,

no, quem Troja secum attulerat Æneas, Æn. II, 296. 297. In littore scrofa cum XXX porcellis juxta ficum ruminalem (cf. VIII, 43 sqq. et 81 sqq.). Plura ita rerum momenta in unum locum ab artifice collata vides. Est autem tabula adumbrata ad ductum numi Antonini Pii maximi moduli ex ære. Prostat ille in *numism. Christinae R.* et apud Spanhem. *To. I. de usu et præst. Num.* Vol. I, p. 364: memoratur a *Vaillant* et al. Expressus est h. l. numus ex *Numismat. max. moduli Ludovici XIV tab. 6, n. 5.*

XLVIII. p. . *Æn. VIII. 301.* Gemma a multis expressa, etiam pictura ab Annibale Caraccio in Farnesiis ædibus. Hercules quiescens, saxo insidens leonis exuviis instrato; pone Diomedis equorum protome; pes impositus alteri saxo, in quo reclinata clava, Sphinge apposita: quo consilio, vix pronuntiem, nisi artifex significare voluit allegoricum esse opus; subjectum est caput apri Erymanthii cum trinis pomis Hesperidum. Mirationem gladius seu culter facit formæ novæ, quem manu tenet; ut nec tamen manubrio caput sustentare videri debeat; vaginam putes gremio impositam esse; uti arcus a tergo. Inscripta verba quietem labore parari docent: *πρόνος τῆ καλῶς ἡσυχάζειν αἴτιος.* Archetypa Sarda, de cujus antiquitate dubitari non vidi, olim Crozati, extat in Museo Ducis Aurelianensis: *Description du Cabinet du Duc d'Orleans, T. I. tab. 86.* Extant alia exempla, ut inter Gemmas regis Galliarum: apud *Mariette, To. I. tab. 84. 85.* alia inter Ectypa Lipperti extant. Sacrum Jovi Cenæo factum respexisse videri potest artifex, si saxum et cultum advertas. v. Sophocl. *Trachin. 750 sqq.*

XLIX. p. . *Æn. VIII. 383.* Venus Vulcanum adit; ut arma Æneæ fabricetur, rogat, *Arma rogo, genetrix nato.* Petita est icon ex *Lipperti Dactylitheca To. III. 1, 76.* Sarda est apud elegantiarum arbitrum, Regem Poloniæ. Adit Venus Vulcanum supplex, arma Æneæ filio rogatura; ipse Vulcanus in foculo telum, in quo cudendo cum maxime versabatur, candefacere videtur. Est autem hoc argumentum multarum, priscæ

priscæ an recentis artis, gemmarum, ut vel apud Lippertum videre licet. Notior est illa quæ apud *Gravellium* habetur To. I. 13.

L. p. . *Æn. VIII. 714.* Augusti signum sacrificantis habitu e *Museo Pio-Clementino To. II. tab. 46.* Ornabat olim basilicam coloniæ Ocriculanae in Umbria, unde nuper cum aliis, quæ e ruinis eruta fuerunt, Romam deportatum est. Delegimus autem hoc inter alia Augusti signa tanquam minus notum.

LI. p. . *Æn. IX. 102.* Nereus cum Doride mari inatans editur a Gorio; illa duo pueros manibus amplexa, præeunte Amore et Delphino. Præstantissimum sculpturæ opus hoc, amethystus esse fertur, in Cimeliis Mediceis asservatur. v. *Mus. Florent. To. II. t. 46.* Unde exemplum expressum a Lipperto *Dactylio. T. I. 1, 123.* Nereus sane vulgo apud poëtas senex est; potuit tamen artifex sequi id quod magis placere ac delectare posset. Accommodatum autem est pulchrum hoc artificis opus versibus *Æn. IX, 102.* quatenus et hic natantes exhibentur Nereides:

—*qualis Nereia Doto*

Et Galatea secant spumantem pectore pontum.

LII. p. . *Æn. X. 505.* Pietas militaris. Heros deficiens absportatur e pugna a sodalibus ad suos: adstat senex venerabilis, manum ejus amplexus, et ad ejus latus femina dolens. Adscripti versus e lib. X, 505.

—*At socii multo gemitu lacrimisque*

Impositum scuto referunt Pallanta frequentes.

Anaglyphum est *Musei Capitolini To. IV. tab. 39.* Miratur Fogginius unum tantum galeatum esse, malitque in sene medicum agnoscere; quod eum adducit, ut persuadeat sibi, non mortuum, sed ægrotum, aliquem portari; Alexandrum esse, Cydno amne, in quem descenderat, letali frigore correptum.

LIII. p. . *Æn. XI. 7.* Tropæum cum verbis

—*tibi, magne, tropæum*

Bellipotens—

hujus

hujus generis monumentum extat præclaræ artis, tropæum Marii seu Domitiani seu Augusti, quod Piranesius splendida tabula exhibuit. Numorum argumentum est frequentissimum. Quod hic redditum vides, petitum est a numo Pescennii Nigri apud Haym. To. II. 230, 4. *Pedrus. Mus. Farnes. To. III. tab. 18, 6.*

LIV. p. . *Æn. XII. 169.* Spectat anaglyphum ad sacrum quod fit in fœdere sanciendo inter Latinum et Æneam, v. 169

*Procedunt castris, puraque in veste sacerdos
Sætigeri fetum suis, intonsamque bidentem
Attulit, admovitque pecus flagrantibus aris.*

In anaglypho suove taurilia habentur ab Imperatore stante ante aram et libationem in ignem faciente; adstat camillus cum acerra, et pone eum tibicen; accinentibus tibicinibus duo pueri adducunt suem et arietem, at popa taurum. Imperator in fronte exercitus constitutus esse videtur; est autem is, nam in ipso monumento (quod adumbratum est ex *Admirandis tab. 17.* extat autem nec minus in Bellorii Opere: *Veteres Arcus Augustorum trium plus insignium*) facile agnoscitur, Trajanus, princeps optimus. Anaglyphum Romæ in arcu Constantini M. visitur; translatum ad eum ornandum e vetere Trajani arcu, dejecto et everso, ut ad hominem, cujus audax et improbum ingenium fortunam propitiam habuit, posteritati commendandum transferentur decora Principis optimi et sanctissimi.

LV. p. . *Æn. XII. 827.* Roma sedens, quo solet, habitu, exerta mamma dextra, tenens parazonium et hastam, thorace pro throno subjecto.

Sit Romana potens Itala virtute propago!

Est autem adumbratum signum ex *Museo Pio-Clement. To. II. t. 15.* ubi cf. Viscontium virum eleganter doctum. Occurrit Roma simili habitu in arcu Trajani, tum in numis Neronis, Galbæ, Vespasiani.

LVI.

LVI. p. . *Ad fin. Æneidis lib. xii.* Aquila alis expansis intra coronam lauream, adumbrata ex Piranesii marmoribus. In medio scripti versus Homericī, qui fundum omnis et my-
thi et fortunæ Æneæ fecere :

Νῦν δὲ τε Αἰνείας βίη Τρώεσσι ἀνάξει,

Καὶ παῖδες παίδων, τοὶ κεν μετόπισθε γίνωνται.

LVII. p. . *In fronte ac titulo Voluminis,* quo continetur Culex, Ciris, &c. Musa evellens plumas alis Sirenis; secundum exemplum anaglyphi apud *Winckelm. Mon. ined. 46.* Sirenum certamen cum Musis, nota est fabula Bœeotorum, quo victæ Sirenes deplumes a Musis factæ sunt, pennis evulsis: Paus. IX. 34. Delectum hujus tabulæ fecit lusus ingenii. Proposita sunt in hoc volumine carmina deteriorum pleraque poëtarum aut meliora ab iis interpolata; Musa itaque, hoc est ingenium eorum nutritione formatum, severam in illa carmina critice exercet, interpolata notat ac rejicit, nominis Virgiliani auctoritatem illis detrahit, et poëtastrōs nudos traducit.

LVIII. p. . *In fin. proæmii in Culicem.* Lusus Faunorum et Satyrorum ex anaglypho, quod Romæ in cimeliis *V. C. Jenkins* habetur, apud *Guattini V. C. Monumenti inediti anni 1786 p. XXXII. tab. 11.* Adstat ara frugibus onerata ante arborem.

LIX. p. . *Ad Culicis v. 43.* Anaglyphi fragmentum ex *Museo Capit. Vol. IV. tab. 29.* Nihil enim aliud quærebatur, quam ut otium pastoris, quod poëta præclare describit, aliquo saltem modo oculis subjiceretur: Atqui nihil servatum memineram ex antiquitate, quod assurgeret ad illa: *Propulit ut stabulis ad pabula læta capellas etc. v. 43 sqq. Jam silvis dumisque vagæ jam vallibus abdunt Corpora. Tondentur tenero viridantia gramina morsu, Pendula projectis carpuntur et arbuta ramis, Densa que virgultis avide labrusca petuntur. Hæc suspensa rapit carpente cacumina morsu, Vel salicis lentæ, vel quæ nova nascitur arbor.*

LX. p. . Suavissimum gemmæ argumentum in gaza Aurelianensi: *Cab. du Duc d'Orleans, To. I. tab. 76.* Consentit versus Culicis 114, 5.

*Hic etiam viridi ludentes Panes in herba
Et Satyri Dryadesque choros egere puellæ,
Naiadum et cætus.*

Gemma est anaglypha, sacrum fit Pani; nec quicquam occurrit, quod interprete indigeat; nisi forte clava, quam manu tenet una ex feminis; Sed feliciter rem expediunt docti et elegantes interpretes Gemmarum Aurelianensium Abb. *de la Chau* et Abbas *le Blond VV. CC.* Refertur clava ad vitam rudem et agrestem: quæ non modo Herculem clava armavit, verum etiam deos rusticos, Priapum, Panem et alios. Winckelmannus *To. II. Mon. ined. p. 55.* habitum Tragœdiæ clavam cum persona gestantis hinc ducebat. In hoc tamen heroës potius artificibus autè oculos fuisse puto, ut Herculem, Theseum.

LXI. p. . *Ad Culicis v. 207.* Mercurius Umbram evocans; argumentum multarum gemmarum; nunc ex gaza Ducis Aurelianensis: *Cab. du Duc d'Orleans To. I. tab. 23.* Culex in hoc carmine ex inferis redux pastori convicia facit *v. 207, 8.*

Effigies ad eum Culicis devenit —

Videntur tamen mox ii, qui dogmatibus Platonicis imbuti erant, revocasse hoc ad animarum in corpora seu reditum seu primum ingressum.

LXII. p. . *sub fin. Culicis restituti.* Iterum vitæ rusticæ gaudia et lusum declarat anaglyphum *Musei Capitolini tab. 60. To. IV.* sed artificum more et ingenio per fabulas Bacchicas. Adstat Bacchus puer, nebride cinctus, quem salutant et devenerantur duæ Bacchæ duoque Fauni. In reliqua anaglyphi parte, hic ommissa, Bacchus modo natus a Nymphis ablutus, item ascoliasmus inter Faunos, exhibebatur.

LXIII.

LXIII. p. . Numisma Megarensium ap. *Pelerin. Recueil de Medailles de Peuples et de Villes To. I. pl. 23, 24* ex ære, alludens ad versus Ciris v. 105—109.

*Stat Megara, Actæi quondam munita labore
Alcathoi, Phæbique ; deus namque adfuit illi.
Unde etiam, citharæ voces imitatus acutas,
Sæpe lapis recrepat Cyllenia munera pulsus,
Et veterem sonitu Phæbi testatur honorem.*

In priorè parte caput Apollinis visitur, in altera Apollinis cithara; adscriptum *Μεγαρέων επί Γράμμα . . .* Exesum nomen *γραμματέως*, scribæ.

LXIV. p. . Ciris v. 135. Anaglyphum *Musei Capitolini Vol. IV. 16.* (jam ante a Bottario ad calcem *Picturarum sepulcri Nasoniorum* editum) leo domitus et laqueis irretitus ab Amoribus ludentibus; qui veste ejus caput obducere velle videntur; superstat alium exemplum potentiæ amoris, Hercules muliebri vestitu, colum tenens et nens fila. Parerga sunt hinc thyrsus cum uva, palma, illinc clava cum tympano, si bene conjicio, infra scyphus. Subscriptus versum e Ciri 135.

—*Ille etiam Pænos domitare leones,
Et validas docuit vires mansuescere tigris.*

LXV. p. . In fronte proemii in *Catalecta*: expressus est Apollo Sauroctonus e *Mus. Pio-Clement. To. I. t. 13.* Destinatus erat huic loco Apollo cum Marsya. Cum tamen argumentum et monumenta hujus fabulæ essent nimis vulgaria, placuit alterum præferre. Non nisi pauca Sauroctoni innuere signa, unum in *Marbres de Dresde n. 53.* alterum *Borghesium Monum. ined. n. 40.* et illud Vaticanum. Sunt autem signa hæc tanto memorabiliora, quod ea ex Praxiteleo opere ex ære (Plin. XXXIV, 19 s. 10) tamquam protypo propagata esse constat. Quid veteres per hoc signum innuerint, difficile dictu; nisi teneas *σαύρα*, lacertam, esse inter reptilia quæ tempestatum vices et mutationes præagiunt; adeoque

que deum, divinationum auctorem, declarari hoc symbolo suspicari licet. Divinatione autem non minus opus est in emendandis et interpretandis Catalectis carminibus obscuris et corruptis.

LXVI. p. . Nemesis sigillum, quod Eques illustris *d'Azara* in suis cimeliis servat, delineatum sub finem *Musei Pio-Clementini Vol. II. tab. A. 7.* Præstat altero signo, quod in Museo illo prostat *tab. 13.* Peccavit tamen is, qui signum delineavit, in dilectu positus; obliquiore adpectu illud reddendum erat, ut cubitus, præcipua Nemeseos nota, exertus satis oculis occurreret. Quod manu olim gestabat, supplevinus frenum, passim in numis obvium, v. c. *Numism. Pisan. t. 39, 5. 54. 4. 61, 3.* Addidimus rotam ad pedes. Innumera sunt exempla Nemeseos in numis et gemmis. Non confundenda est cum ea Venus Agoracriti, Nemeseos nomine insignita: *Plin. XXXVI, 4. 3* et *Pausan. I, 33.* Verum de Nemesi post *Herderi V. C.* elegantissimam disputationem verbum piget addere. Subjiciebant autem cogitationem de Nemesi versus Catalect. extr.

Tale deæ numen; tali mortalia nutu

Fallax momento temporis hora tulit.

LXVII. p. . Genius Mortis pulchellus cum face inversa e gemma: *Cabinet du Duc d'Orleans To. I. tab. 38.* De hoc Genio quæ nostro tempore, nonnulla cupide magis quam docte ac vere, disputata sint, memorare necesse non est; Etsi ipsa res docet, et Somnum et Mortem per puerum seu Genium, eodem habitu, face inversa apposita, promiscue declarari. Scilicet proprie Genius ille est Somnus; hic autem, ad feralia traductus, refert similitudine Somnum illum omnibus nocte una longa dormiendum. Tutior est interpretatio pueri seu Genii pelli substratæ incubantis de Somno: ut Venetiis in bibliotheca S. Marci, Dresdæ, Romæ. Ad idem genus equidem referam Hermaphroditos vulgo dictos. De-
latus

latus autem est ad hoc sigillum animus per Carmen XIV. et ult. Catalectorum *Quis deus, Octavi, te nobis abstulit!*

LXVIII. p. . *In fronte Copæ.* Carminis primi versus sunt:

Copa Syrisca, caput Graia redimita mitella,

Crispum sub crotalo docta movere latus.

Cui non statim in animum ii revocent puellas saltantes in Picturis Herculanensibus? Apposuimus duas ex illis, alteram crotala pulsantem, tympanum alteram: *Pitt. d' Ercol. T. I. pag. 109 et 115.*

LXIX. p. . *Ad Moreti v. 23.* De Mola trusatili seu manuarum locus est classicus in hoc carmine v. 23 sqq. Quæ hic exhibentur, molæ ejus generis duæ, altera frangendis frumentis, altera olearia, duabus rotis in labro seu lacu circumactis, axe cum manubrio trajecto, descriptæ sunt ad exemplum, quod apud *Guattan. ad a. 1786. p. 40.* extat. Utraque, e scoria Vulcanica facta, sub ruinis antiquarum ædium reperta fuit. Machina similis ad semina lini frangenda inter nostrates frequentari fertur.

LXX. p. . *Ad Moreti v. 32.* Duo capita Afrorum, feminæ et maris, ex gemmis: in *Gemmis litteratis Ficoronii p. 71. fig. 3 et 6.* Scilicet memorabile est, quod in ipso carmine occurrit Cybale v. 32 sqq.

Afra genus, tota patriam testante figura,

Torta comam, labroque tumens, et fusca colorem;

Pectore lata, jacens mammis, compressor alvo,

Cruribus exilis, spatiosa prodiga planta:

Continuis rimis calcanea scissa rigebant.

Cognoscitur ex illo loco, ex interioribus Africæ partibus mancipia jam tum in Italiam importata fuisse, in agris quoque habita, etiam feminas. Ex Nigritis nostris oriundam puellam a poëta descriptam dixeris. Jam in illis gemmis caput feminæ, quæ in deliciis alicujus viri fuisse videtur, capillis intortis, de-

presso

presso naso, tumentibus genis et ore, insigne est. Alterum autem caput virile ore tantum tumido et tortis capillis conspicuum, naso ac fronte aliam Africæ provinciam profitetur patriam.

LXXI. p. . Sacrum Veneri factum : argumentum suavissimi hujus carminis. Compositum est Parergon e diversis monumentis : Libat sacrificans vergendo pateram in ignem aræ impositum, adstantibus victima et hostia ; ara ante Veneris signum, pone quam adstans Amor prospicit. Occurrunt similia in variis operibus, gemmis et anaglyphis. Non malè convenit hoc Parergon cum Dedicatione Æneidis, p. 9.

LXXII. p. . In fronte P. Virgilio Maronis Vita. Si Vita sine litteris mors est, adeoque vera vita e litteris et Sapientia proficiscitur : ingeniose Minerva corpus a Prometheo e luto factum animasse dici potuit. Vides Minervam papilionem, $\psi\upsilon\chi\eta\nu$, imponentem capiti hominis a Prometheo efficti ; adstante arbore, cui serpens se implicat. Ex numism. ex ære Antonini Pii : Mus. Alban. Vol. I, tab. 25, 2. Repetitur a Vaillant et al. Occurrit similis effigies in anaglypho notissimo, ad Pythagoreo-Platonicam doctrinam comparato, sarcophagi in hortis Pamphiliis : v. *Admiranda Ant. Rom.* t. 66. 67. (al. 80. 81) nunc in Museo illud Capitolino servatur : v. *To. IV, t. XXV*, ubi a Foggino v. c. illustratur ; olim idem illustraverat Gesnerus noster *Comment. Soc. Gott. To. I. p. 152*. Nec multum abludit Marmor Albanum, parum quidem affabre factum, expressum in *Winckelm. Hist. Art. ed. Vindob.* p. 1. Quod in his placet, est commentum ingeniosum ad dogmata philosophica attemperatum : nam manus artificis et judicium in disponendis figuris parum se probat. Prometheum in gemmis sculptum passim videas. Componit Prometheus membra humani corporis in gemma ap. *Winckelm. Hist. Art. p. 30. ed. Dresd. et. hinc in aliis edd.* At metitur corpus humanum in Stoschiana gemma v. *Winckelm. Vers. Rom. T. II, p. 31.*

LXXIII. p. . Crypta ad Pausilypum, ad quam Virgilio sepulcrum factum traditur: adumbrata ad ductum *P. Paoli Antiq. Puteol. fol. 10, tab. VIII.*

Mantua me genuit: Calabri rapuere: tenet nunc

Parthenope: cecini Pasqua, Rura, Duces.

LXXIV. p. . *Ad finem Indicis.* In fine operis tam variæ multiplicisque operæ si æquos judices expectamus, nihil, nisi quod æquum sit, ipsi postulare videbimur. De summa operis mihi videre satis fuit; in singulis locis limata satis afferre non licuit. Est itaque Minerva, in paribus suffragiis judicum, calculum suum absolvendo reo opponens. Petita est ex lucerna ap. Bellorium *Lucern. ant. P. II. tab. 40.* Etsi et alibi idem argumentum visitur, ut in *Galeria Giustiniana To. II. tab. 132.* Cæterum his quoque exemplis intelligi potest, quam pauca rerum argumenta sint, poëtarum pariter et pictorum ac sculptorum ingeniis et consiliis ita attemperata, ut ab utrisque aut eadem, aut eodem modo ac successu adhiberi possint et tractari; nisi forte in iis, quæ ab his optantur, multo pauciora sunt, quæ ornari possint a poeta, plura autem in poëtis occurrunt, quæ nec minus artificis manu, sed alio modo, tractata nitescant. Verum vel sic, in pictura maxime, plura accedere necesse est, quæ rerum argumenta aut nobilitent, aut varient, aut commendent. Nisi enim ipsa res aut admirationem faciat, aut voluptatem moveat, sensusque oculorum et animi teneat, ars sola friget; etsi non ignorem, plerumque in tabulis artem solam spectari, argumentum tantum non ignorari. Jam autem, ubi antiqua vulgo ignorantur, quomodo spectantium mentes ipsa re satis affici possint? Pallantis corpus ab Ænea ad patrem remissum fac summa cum arte in tabula exhiberi; delectabit adspectus eum, qui Virgilio versus dulcissimos meminerit. Contra expeditior res est poëtæ, cui multa carmine præstruere et narrando exponere licet, quæ lectorem doceant. Nescio an hæc et similia observata sint Comiti de Caylus. (*in Tableaux tirés de l'Eneide*).



Londini: Typis J. & J. B. NICHOLS, & S. BENTLEY,
in vico dicto *Red Lion Passage, Fleet Street.*

