



# Bodleian Libraries

UNIVERSITY OF OXFORD

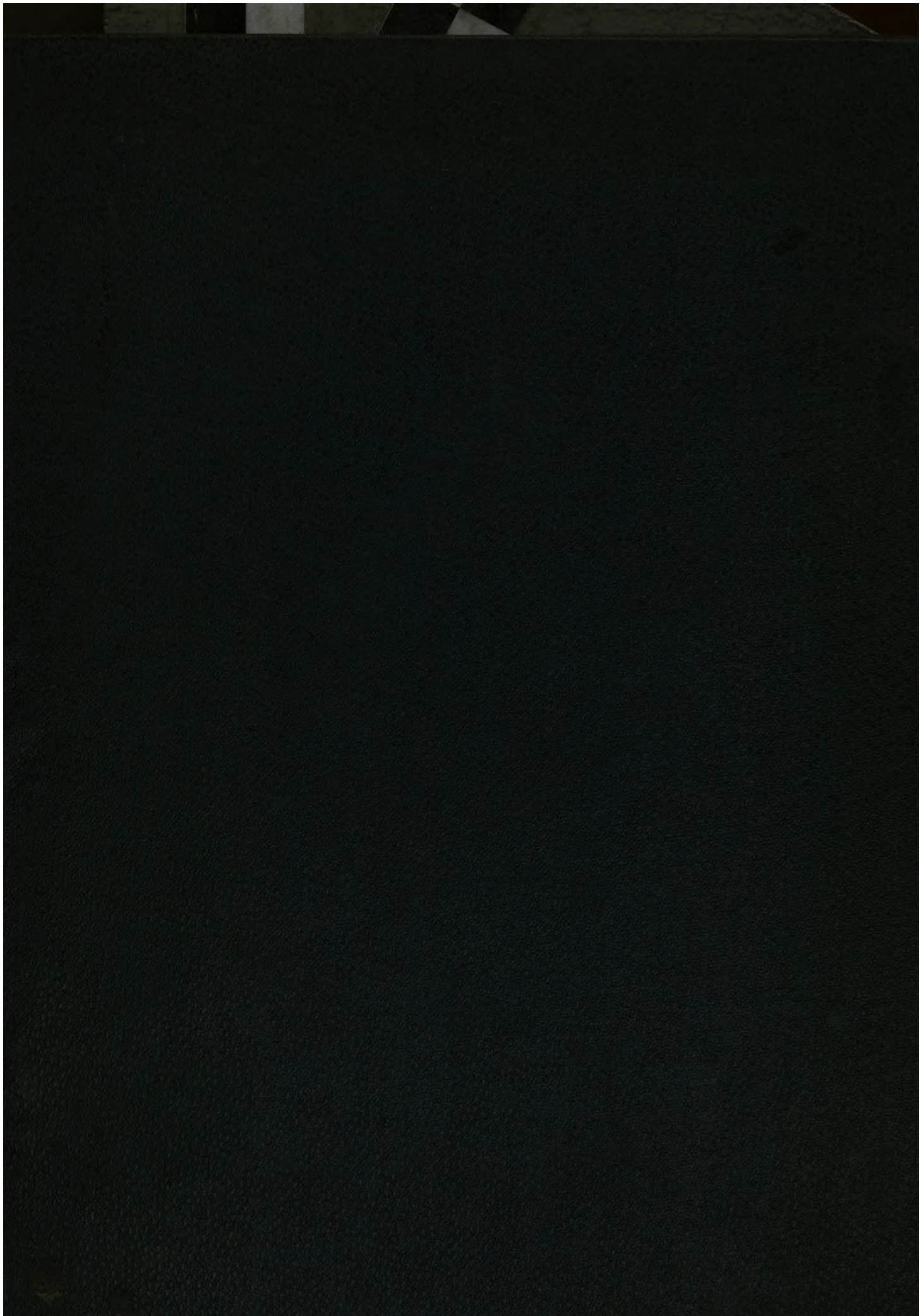
This book is part of the collection held by the Bodleian Libraries and scanned by Google, Inc. for the Google Books Library Project.

For more information see:

<http://www.bodleian.ox.ac.uk/dbooks>

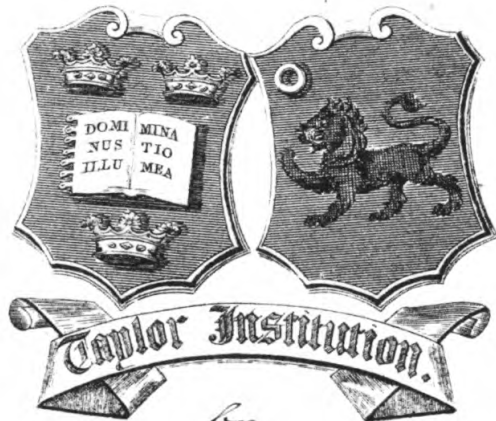


This work is licensed under a Creative Commons Attribution-NonCommercial-ShareAlike 2.0 UK: England & Wales (CC BY-NC-SA 2.0) licence.



58. c. 7.

Presented to  
the

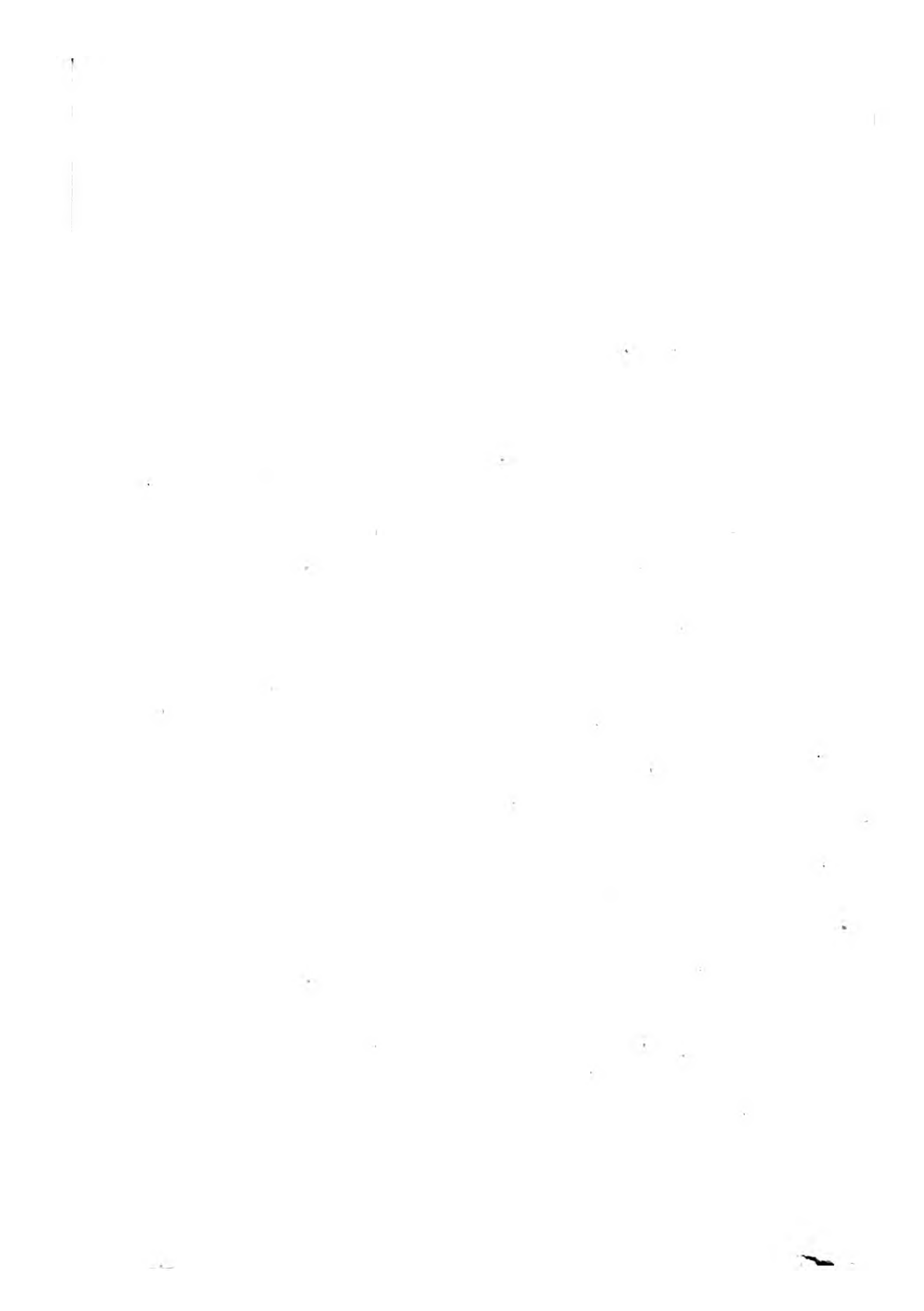


by

Prof. M. Müller  
1876.







# ΣΥΝΟΠΤΙΚΗ ΑΦΗΓΗΣΙΣ

ΤΗΣ

ΓΕΝΟΜΕΝΗΣ ΑΝΑΚΑΛΥΨΕΩΣ

ΤΟΥ

## ΟΜΗΡΙΚΟΥ ΙΛΙΟΥ

**ΚΑΤΑ ΤΑ ΕΤΗ 1870, 1871, 1872 ΚΑΙ 1873**

ΓΠΟ

ΕΡΡΙΚΟΥ ΣΧΛΙΕΜΑΝΝ

*διδάκτορας τῆς φιλοσοφίας*

ΑΝΑΓΝΩΣΘΕΙΣΑ ΚΑΤΑ ΤΗΝ 25/6 ΦΕΒΡΟΥΑΡΙΟΥ 1875

ΕΝ Τῶ

**ΦΙΛΟΛΟΓΙΚῶ, ΣΥΛΛΟΓῶ, « ΠΑΡΝΑΣΣΟΣ »**

**ἘΝ ΑΘΗΝΑΙΣ.**

---

ΑΘΗΝΗΣΙΝ,  
ΕΚ ΤΟΥ ΤΥΠΟΓΡΑΦΕΙΟΥ ΤΩΝ ΑΔΕΛΦΩΝ ΠΕΡΡΗ  
ΕΠΙ ΤΗΣ ΠΛΑΤΕΙΑΣ ΤΟΥ ΠΑΝΕΠΙΣΤΗΜΙΟΥ

1875.

*58.c.7.*



# ΣΥΝΟΠΤΙΚΗ ΑΦΗΓΗΣΙΣ

## ΤΗΣ ΓΕΝΟΜΕΝΗΣ ΑΝΑΚΑΛΥΨΕΩΣ ΤΟΥ ΟΜΗΡΙΚΟΥ ΙΛΙΟΥ

ΚΑΤΑ ΤΑ ΕΤΗ 1870, 1871, 1872 ΚΑΙ 1873

ΥΠΟ

ΕΡΡΙΚΟΥ ΣΧΑΙEMANN.

*Κυρίαί και Κύριοι*

Ὁ ὄδοιπόρος ὅστις ἐκ τοῦ Πειραιῶς διευθύνεται πρὸς τὸν Ἑλλησποντον βλέπει, ἅμα παραπλεύσας τὴν δυτικὴν παραλίαν τῆς Λέσβου, τὸ ἀκρωτήριο *Λεκτόν*, ὅπερ ἀποτελεῖ τὴν δυτικὴν ἄκραν τῆς Ἰδης. Τὸ ἀκρωτήριο τοῦτο εἶναι ἡ μεσημβρινὴ ἄκρα τῆς χώρας, ἣτις ἀπὸ τῶν Ὀμηρικῶν χρόνων ἕως τοῦ νῦν, καὶ πιθανῶς ἐπὶ πολλοὺς αἰῶνας πρὸ Ὀμήρου, ἔφερε τὸ πολυθρύλλητον, τὸ ἔνδοξον ὄνομα Τρωάς. Πλέων παρὰ τὸν δυτικὸν αἰγιαλὸν αὐτῆς, ὅστις ἐκτείνεται ἐκεῖθεν, σχεδὸν κατ' εὐθεῖαν γραμμὴν πρὸς βορρᾶν καὶ λήγει εἰς τὸ ἀκρωτήριο τοῦ Σιγείου, ὁ ὄδοιπόρος διακρίνει ἐκεῖ, ἐν μέσῳ πυκνοῦ δρυμῶνος, γιγαντιαῖα ἐρείπιά τινα τῆς ποτὲ ἀνθούσης Ἀλεξανδρείας τῆς Τρωάδος, ἣτις, ἐὰν κρίνωμεν ἐκ τῆς μεγάλης αὐτῆς ἐκτάσεως, εἶχε τοῦλάχιστον 500,000 κατοίκων.

Παρὰ τὴν κοινὴν γνώμην δὲν νομίζω ὅτι ἡ πόλις αὕτη ἐκτίσθη ὑπὸ τοῦ Ἀντιγόμου, ἀλλὰ μόνον ἐμεγαλύνθη ὑπ' αὐτοῦ, διότι ὁ Στράβων ῥητῶς λέγει (παρ. 604 καὶ 607), ὅτι ὁ τόπος ὠνομάζετο πρὶν Σιγία καὶ ὅτι ὁ Ἀντίγονος, μετοικήσας ἐκεῖ τοὺς κατοίκους τῆς Σκήψεως, τῆς Λαρίσσης, τῶν Κολονῶν, τῆς Ἀμαξιτοῦ καὶ ἄλλων πόλεων, μετωνόμασεν αὐτὴν «Ἀντιγόνειαν τῆς Τρωάδος» ὅτι δὲ ἡ πόλις αὕτη ἐκαλλωπίσθη ὕστερον ὑπὸ τοῦ



*Λυσιμάχου* καὶ μετωνομάσθη ὑπ' αὐτοῦ, πρὸς τιμὴν τοῦ Μεγάλου Ἀλεξάνδρου, «Ἀλεξάνδρεια τῆς Τρωάδος.» Ἡ θέσις τῆς πόλεως τόσον ἤρесе τῷ Ἰουλίῳ Καίσαρι, ὥστε (κατὰ τὸν Σουητώγιον, ἐν Βιογραφία Καίσαρος 79) ἤθελε νὰ καταστήσῃ αὐτὴν μητρόπολιν τοῦ ῥωμαϊκοῦ κράτους. Τὸ αὐτὸ σχέδιον εἶχε, κατὰ τὸν Ζώσιμον (B. 30) καὶ Ζωναρᾶν (N. 3,) καὶ ὁ μέγας Κωνσταντῖνος πρὶν ἢ ἐκλέξῃ τὸ Βυζάντιον. Ἐπὶ τοῦ Ἀδριανοῦ ἦτο διοικητὴς τῆς πόλεως ταύτης ὁ περίφημος ῥήτωρ Ἡρώδης ὁ Ἀττικὸς. Σώζονται δὲ εἰσέτι πολλὰ μέρη τοῦ ὑπ' αὐτοῦ κτισθέντος γιγαντιαίου ὑδραγωγείου, εἰς τὴν δαπάνην τοῦ ὁποίου ὁ πατὴρ του ὁ Ἀττικὸς, προσέθεσεν ἐκ τῆς ἰδίας περιουσίας τρία ἑκατομμύρια δραχμῶν. Ἀναφέρεται δὲ ἡ πόλις αὕτη καὶ ἐν τῇ Ἱερᾷ Γραφῇ ὡς μία ἐξ ἐκείνων ἃς ἐπεσκέφθη ὁ ἀπόστολος Παῦλος. Νῦν δὲ ὀνομάζεται Ἐσκισταμπούλ. Ἀμέσως μετέπειτα ὁ ὁδοιπόρος περᾶ κατ' ἀριστερὰν τὴν ὠραίαν νῆσον Τένεδον, ὅπισθεν τῆς ὁποίας (κατὰ τὴν Ὀδύσειαν) ἐκρύφθησαν αἱ νῆες Ἀχαιῶν μετὰ τὴν κατασκευὴν τοῦ δουρείου ἵππου. Ὀλίγον περαιτέρω παραπλέει τὸν Μπασίκα-κόλπον, ἐν τῷ ὁποίῳ ἀγκυροβολοῦσι τὰ ὑπὸ τοῦ βορρᾶ κωλυόμενα πλοῖα, καὶ βλέπει ἐφ' ὑψηλοῦ αἰγιαλοῦ, σχηματιζομένου ὡσαύτως ὑπὸ τῆς Ἰδης, τρεῖς κωνοειδεῖς λόφους, λεγομένους ἠρωϊκοὺς τύμβους, ὧν ὁ μεγαλειότερος, ὁ ὀνομασμένος «Οὔτσεκ-Τεπέ,» ἔχει 25 μέτρα ὕψους καὶ καθορᾶται μακρόθεν ἀπὸ τοῦ πελάγους. Ὑστερον ὁ ὁδοιπόρος κάμπτει τὸ ἤδη ἀναφερόμενον ἀκρωτήριον τοῦ Σιγείου, τὸ ὁποῖον ἔχει 90 μέτρα ὕψους. Ἐντεῦθεν ἀρχίζει ὁ ὑπὸ τῆς Τρωάδος καὶ τῆς Θρακικῆς χερσονήσου ἐσχηματισμένος Ἑλλήσποντος. Τὸ ἐπὶ τοῦ ἀκρωτηρίου κείμενον χωρίον Ἰενισαχίρ κατέχει τὴν τοποθεσίαν τῆς παλαιᾶς πόλεως Σίγειον, ἧς τὰ ἐρείπια εἶναι κεκαλυμμένα μόνον διὰ 2<sup>ων</sup> μέτρων χώματος. Εἰς τοὺς πρόποδας τοῦ ἀκρωτηρίου, πρὸς βορειο-ανατολάς, εὐρίσκονται δύο ἄλλοι κωνοειδεῖς ἠρωϊκοὶ τύμβοι, ὧν ὁ εἷς ἀποδίδεται τῷ Πατρόκλῳ, ὁ δὲ ἄλλος, ὁ ἐπὶ τοῦ αἰγιαλοῦ κείμενος, τῷ Ἀχιλλεῖ. Ἡ θέσις βεβαίως ἀνταποκρίνεται εἰς τὴν περιγραφὴν, ἣν ὁ Ὅμηρος ποιεῖ περὶ τοῦ τύμβου τοῦ ἥρωος τούτου

Ἐν τῷ τοι κεῖται λευκ' ὀστέα, φαίδιμ Ἀχιλλεῦ,  
Μίγδα δὲ Πατρόκλοιο Μενoitιίδαο θανόντος,  
χωρὶς δ' Ἀντιλόχοιο· τὸν ἔξοχα τῖες ἀπάντων  
τῶν ἄλλων ἐτέρων, μετὰ Πάτροκλόν γε θανόντα·  
ἄμφ' αὐτοῖσι δ' ἔπειτα μέγαν καὶ ἀμύμονα τύμβον  
χεύαμεν Ἀργείων ἱερός στρατὸς αἰχμητῶν,  
ἄκτῃ ἐπὶ προουούσῃ, ἐπὶ πλατείᾳ Ἑλλησπόντῳ·  
ὣς κεν τηλεφανῆς ἐκ ποντόφιν ἀνδράσιν εἶη  
τοῖς, οἱ νῦν γεγάασι, καὶ οἱ μετόπισθε ἔσσονται.

Ἐφθάσαμεν λοιπὸν οὕτως εἰς τὸ περίφημον πεδῖον τῆς Τρωάδος, ὅπερ ἔχει 14 χιλιόμετρα τὸ μῆκος, 3 μέχρι 8 τὸ πλάτος, καὶ περιορίζεται πρὸς βορρᾶν ὑπὸ τοῦ Ἑλλησπόντου, κατὰ δὲ ὅλας τὰς ἄλλας πλευρὰς ὑπὸ συνεχῶν ὑψωμάτων, τὰ ὅποια βαθμηδὸν καταβαίνουνσι ἀπὸ τῶν ὀρέων τῆς Ἰδης. Πρὸς ἀνατολὰς ἡ σειρὰ τῶν ὑψωμάτων εἶναι διακεκομμένη ὑπ' ἄλλης πεδιάδος, 7 χιλιομέτρων τὸ μῆκος καὶ 2 τὸ πλάτος, ἣτις συνδέεται πρὸς δυσμὰς μετὰ τοῦ μεγάλου πεδίου καὶ συνορεύεται πρὸς βορρᾶν καὶ ἀνατολὴν ὑπὸ λόφων, πρὸς μεσημβρίαν δὲ ὑπὸ συνεχοῦς ὄρεινης ράχεως 40 ἕως 100 μέτρων ὕψους, ἐκτεινομένης μακρὰν εἰς τὸ μέγα πεδῖον καὶ ληγουσῆς εἰς τὸ πολυθρύλλητον ὄρος Ἰσσαρλίχ. Δευτέρα, ἀλλὰ πολὺ μικροτέρα πλαγία κοιλάς, ἐκτείνεται κατὰ τὴν μεσημβρινὴν ἄκρην τῆς μεγάλης πεδιάδος πρὸς ἀνατολὰς. Ὁ αἰγιαλὸς τοῦ Τρωϊκοῦ πεδίου περιορίζεται, ὡς εἶπαμεν, πρὸς δυσμὰς ὑπὸ τοῦ ἀκρωτηρίου τοῦ Σιγείου, πρὸς ἀνατολὰς δὲ ὑπὸ τῶν λόφων τοῦ Ἰντεπε ἢ Ροιτείου. Εἶναι δὲ τὸ πεδῖον κατ' ἀρχὰς τόσον ὀμαλόν, ὥστε ὑπάρχουσιν ἐν τῷ αἰγιαλῷ μεγάλα καὶ βαθέα τέλματα, τῶν ὁποίων τὰ στατὰ ὕδατα, καθόσον ἐκλίπουσιν ἐξατμιζόμενα, ἀναπληροῦνται διὰ τῆς εισδύσεως θαλασσίων ὑδάτων. Ἐκεῖθεν τὸ ἔδαφος τοῦ πεδίου ἀνεπαισθήτως ὑψώνεται, ἀλλὰ μόλις ἡ ὄλη αὐτοῦ ὑψωσις ἀναβαίνει εἰς 14 μέτρα ἐπὶ 14 χιλιομέτρων.

Τὸ ἔδαφος τοῦ πεδίου εἶναι λίαν καρποφόρον, ἀλλὰ τὸ ἥμισυ αὐτοῦ συνίσταται ἐκ βάλτων, ὧν οἱ πλεῖστοι βεβαίως ἐσχηματίσθησαν διὰ τὴν παραμέλησιν τῆς καλλιεργείας. Εἶναι ἔμως ἀναμφίβολον ὅτι ὑπῆρχον ἤδη βάλτοι ἐνταῦθα κατὰ τὸν καιρὸν τοῦ

τρῳϊκοῦ πολέμου, ὅτι δὲ τοιοῦτοι ὑπῆρχον καὶ πλησίον τοῦ Ἰλίου συνάγεται, διότι καθ' Ὁμηρον (Ὀδ. Ξ 472—475) ὁ Ὀδυσσεὺς λέγει εἰς τὸν Εὐμαιον:

Ἄλλ' ὅτε δὴ ῥ' ἰκόμεσθα ποτὶ πτόλιν αἰπύ τε τεῖχος,  
Ἡμεῖς μὲν περὶ ἄστῳ κατὰ ῥωπήϊα πυκνά,  
Ἄν δόνακας καὶ ἔλος, ὑπὸ τεύχεσι πεπτηῶτες,  
Κείμεθα,

Τὸ πεδῖον διαβρέεταί ἀπὸ μεσημβρίας πρὸς βορρᾶν, εἰς ὄλον τὸ μῆκος του, ὑπὸ τοῦ Σκαμάνδρου, οὗ τὸ ὄνομα ἀναγνωρίζεται εἰσέτι ἐν τῷ σημερινῷ ὀνόματι Μενδερῆ.

Ὁ ποταμὸς οὗτος πηγάζει ἐκ μιᾶς ψυχρᾶς καὶ μιᾶς θερμῆς πηγῆς σιμὰ τῆς κορυφῆς τῆς Ἰδης, καί, ρεύσας 60 χιλιομέτρα, ἐκβάλλει πλησίον τῆς μικρᾶς πόλεως Κουμ-Καλὲ εἰς τὸν Ἑλλησποντον. Αἱ γενικῶς κρημνώδεις ὄχθαι του, αἱ ὁποῖαι ἔχουσιν ἐν πολλοῖς μέρεσιν 6 μέτρα ὕψους, εἶναι κατὰ τὸ πλεῖστον μέρος πεφυτευμένα ὑπὸ δένδρων, ἕπως κατὰ τοὺς Ὀμηρικοὺς χρόνους, ὡς ὁ ποιητὴς λέγει:

Καίοντο πτελέαι τε καὶ ἰτέαι ἠδὲ μυρῖκαι,  
Καίετο δὲ λωτός τ' ἠδὲ θρύον ἠδὲ κύπειρον  
Τὰ περὶ καλά βέεθρα ἄλλῃς ποταμοῖο πεφύκει

Τὸ πλάτος τοῦ Σκαμάνδρου εἶναι 100—200 μέτρα, οὐχ ἤττον ὅμως συχνάκις πλημμυρεῖ ἐκ τῶν χειμερινῶν βροχῶν, ὥστε κατακλύζει μέγα μέρος τοῦ πεδίου. Τὰ Ὀμηρικὰ ἐπίθετα τοῦ ποταμοῦ τούτου εἶναι: εὐρῆος, δινήεις, μέγας, βαθυδίνης, βαθύρῆος, ἀργυροδίνης, ἠϊόεις. Τὸ ἑλληνικὸν στρατόπεδον κατεῖχε τὸν ὄλον αἰγιαλὸν μεταξὺ τοῦ ἀκρωτηρίου τοῦ Σιγείου καὶ τῶν ὑψωμάτων τοῦ Ἰντεπε ἢ Ῥοιτείου, διότι ὁ Ὁμηρος λέγει ἐν Ἰλιάδι Ξ, 31—36:

Τὰς γὰρ πρώτας (νῆας) πεδίοιενδε  
εἴρυσαν, αὐτὰρ τεῖχος ἐπὶ πρύμνησιν ἔδειμαν.  
Οὐδὲ γὰρ οὐδ', εὐρύς περ ἐὼν, ἐδυνήσατο πάσας  
αἰγιαλὸς νῆας χαδέειν· στείνοντο δὲ λαοί.  
Τῷ ῥα προκρόσσας ἔρυσαν, καὶ πλῆσαν ἀπάσης  
Ἡϊόνος στόμα μακρόν, ὅσον συνεέργαθον ἄχραι.

Ἐὰν δὲ ὁ Σκάμανδρος ἔκτοτε εἶχε τὴν παροῦσαν κοίτην, ἤθελε διατρέχει ἀνά μέσον τοῦ Ἑλληνικοῦ στρατοπέδου, καὶ ὁ Ὅμηρος δὲν ἤθελε παραλείψει ν' ἀναφέρῃ τὸ σπουδαιότατον γεγονός τοῦτο. Ὅθεν ἀναμφίβολον εἶναι ὅτι ὁ ποταμὸς κατεῖχε ποτε τὴν πλατεῖαν κοίτην τοῦ μικροῦ ῥύακος Ἰντεπε-Ἀσμακ, ὅστις παραβρέων τὰ ὑψώματα τοῦ Ἰντεπε, ἐκβάλλει εἰς τὸν Ἑλλήσποντον, σιμὰ τοῦ κωνοειδοῦς τάφου τοῦ Αἴαντος. Τρεῖς πλατεῖαι ξηραὶ χαράδραι, ὧν βλέπει τις τὰ ἴχνη μεταξὺ τοῦ Ἰντεπε-Ἀσμακ καὶ τοῦ νῦν Σκαμάνδρου, ἀποδεικνύουσιν ὅτι οὗτος ἤλλαξε τὴν κοίτην τουβαθμηδὸν ἐν διαστήματι πολλῶν αἰώνων. Ἀναβαίνων τις τὸν Ἰντεπε-Ἀσμακ ἕως τοῦ χωρίου Κουμ-Κόϊ, βλέπει, ὅτι εἶναι ἡ ἐξακολούθησις τοῦ ὁμοίως ἐν εὐρείᾳ κοίτη ῥέοντος Καλιφάτλι-Ἀσμακ, ὅστις ἐκπέμπει νῦν τὸ πλεῖστον μέρος τῶν ὑδάτων του, ἀπὸ τοῦ χωρίου τούτου βορειοδυτικῶς, εἰς τὸν Ἑλλήσποντον. Ἄλλ' εὐκόλως διακρίνει τις, ὅτι οὗτος ὁ βραχίων οὐδόλως εἶναι ἀρχαῖος, καὶ ὅτι συγκριτικῶς νεωστὶ μόνον ἐσχηματίσθη ὑπὸ τῶν ὑδάτων. Λοιπὸν ὁ Σκάμανδρος κατεῖχεν ἐν τῇ ἀρχαιότητι μέχρι τοῦ χωρίου Κουμκόϊ τὴν κοίτην τοῦ Ἰντεπε-Ἀσμακ, ἐκεῖθεν δὲ τὴν τοῦ Καλιφάτλι-Ἀσμακ, ὅστις τρέφεται νῦν μόνον ἐκ τῶν πολυπιδάκων βάλτων, τῶν ἐν τῷ μεσημβρινῷ μέρει τοῦ πεδίου. Ἡ ταυτότης τῆς κοίτης τοῦ Καλιφάτλι-Ἀσμακ μετὰ τῆς ἀρχαίας κοίτης τοῦ Σκαμάνδρου ἀποδεικνύεται ἔπρὸς τούτοις ὑπὸ τοῦ νῦν εἰσέτι, ἡμιόλιον χιλιόμετρον πρὸς βορρᾶν τοῦ Ἰσσαρλίχ, εἰς αὐτὸν ἐκβάλλοντος Σιμόεντος, ὅστις, ὀνομαζόμενος τώρα Δούμβρεκ-Σού, πηγάζει, ἐν ἀποστάσει 24 χιλιομέτρων, ἐκ τῶν ὑπορειῶν τῆς Ἰδης, καὶ διατρέχει τὸ ἀνατολικὸν πεδίου, ἐν τῷ ὁποίῳ σχηματίζει μέγιστα καὶ πάντοτε ἀδιάβατα ἔλη. Τὸ πλάτος του εἶναι 20—30 μέτρα. Ὁ Ὅμηρος ἐπικυροῖ καὶ τὴν συρροὴν τῶν δύο ποταμῶν καὶ τὴν ἀπὸ τοῦ Ἰλίου μικρὰν ἀπόστασιν τῆς συμβολῆς, διότι λέγει (Ἰλ: Ε. 773—774)

Ἄλλ' ὅτε δὴ Τροίην ἴξον ποταμῷ τε ῥέοντε,  
Ἦχι ῥοὰς Σιμόεις συμβάλλετον ἠδὲ Σκάμανδρος

Ἐχω ν' ἀναφέρω εἰσέτι τὸν ποταμὸν Καμάρ-Τσαΐ, ὅστις ἐκ-

βάλλει εἰς τὸν Σκάμανδρον, σχεδὸν κατὰ τὴν μεσημβρινὴν ἄκραν τοῦ πεδίου, καὶ δικαίως ταυτίζεται μετὰ τοῦ παρ' Ὀμήρῳ Θυμβρίου. Τέλος μὴ παραλίπωμεν τὸν κατὰ τὴν μεσημβρινὴν ἄκραν τοῦ πεδίου εἰς τοὺς πρόποδας τῶν ὑψωμάτων τοῦ Βουναρβάσι, ἐκ 40 πηγῶν σχηματιζόμενον ρύακα, τὸν λεγόμενον Βουναρβάσι-Σού, οὗ τὸ πλεῖστον μέρος τῶν ὑδάτων ἐκβάλλει διὰ τεχνητῆς διώρυγος εἰς τὸν κόλπον Μπασίκα τοῦ Αἰγαίου πελάγους, τὸ δὲ ὑπόλοιπον τῶν ὑδάτων του σχηματίζει μεγίστους βάλτους.

Τὰ ἐκ τῶν πολλῶν ἐλῶν τοῦ Τρωϊκοῦ πεδίου ἐξατμιζόμενα λοιμώδη μιάσματα διαφθεύρουσι τὸν ἀέρα καὶ προξενούσι πολλοὺς πυρετούς· διὰ τοῦτο δὲν εὐρίσκονται ἐν τῷ πεδίῳ εἰμὴ τὰ τρία πτωχότατα χωρία, Χαλίλ-Κόϊ, Καλιφάτλι καὶ Κοῦμ-Κόϊ, ὧν τὸ τελευταῖον εἶναι ὄλως ἀκατοίκητον ἐν τῷ θερεί.

Κατὰ τὴν πεποίθησίν μου ὄλως λελανθασμένη εἶναι ἡ κοινὴ γνώμη, ὅτι ὑπῆρχεν, ἐν καιρῷ τοῦ τρωϊκοῦ πολέμου, βαθὺς θαλάσσιος κόλπος ἐν τῷ πεδίῳ πρὸς τὸν Ἑλλάσποντον.

Οἱ τὴν γνώμην ταύτην ἐπὶ τοῦ Ὀμήρου στηρίζοντες, οὐκ ὀρθῶς μεταφράζουσι τοὺς στίχους (Ἰλ. Β. 92) « ἠϊόνος πρόπαροιθε βαθείης ἐστιχόωντο », καὶ (Ἰλ. Ξ 35—36)

Καὶ πλησαν ἀπάσης

ἠϊόνος στόμα μακρὸν, ὅσον συνεέργαθον ἄκραι

διότι ἐν αὐτοῖς ὁ ποιητὴς θέλει μόνον νὰ περιγράψῃ τὸν ὑπὸ τοῦ ἀκρωτηρίου τοῦ Σιγείου καὶ τῶν τοῦ Ἰντεπε ὑψωμάτων ἐγκλεισμένον χαμηλὸν αἰγιαλόν. Ἐκτὸς δὲ τούτου καὶ ἡ βαθμιαία ὑψωσις τῶν λόφων τοῦ Ἰντεπε καὶ αἱ ὑψηλαί τε καὶ κρημνώδεις ὄχθαι τῶν ρυάκων Ἰντεπε-Ἄσμακ καὶ Καλιφάτλι-Ἄσμακ πλησίον τῶν ἐκβολῶν αὐτῶν ἐν βαλτώδει ἐδάφει, καταπολεμοῦσι τὴν ιδέα ὅτι κόλπος θαλάσσιος ἠδύνατό ποτε νὰ ὑπάρχῃ ἐκεῖ. Ἐὰν τὸ ἔδαφος τοῦ πεδίου ἦτο τὸ προῖόν τῶν προσχώσεων τῶν ποταμῶν καὶ ρυάκων, αἱ ὄχθαι τῶν δὲν θὰ ἠδύναντο νὰ ἔχωσι κάθετον ὕψος 2—6 μέτρων, εἰς τόπους ὅπου ἡ γῆ εἶναι ἐλώδης καὶ μαλακὴ. Προσέτι τὰ μεγάλα καὶ βαθέα τέλματα ἐν τῷ αἰ-

γιαλῶ τοῦ πεδίου, ἀπωθοῦν τὴν ὑπόθεσιν ὅτι τὸ τρωϊκὸν πεδίου, ὁλόκληρον ἢ ἐν μέρει, ἐσχηματίσθη ὑπὸ προσχώσεως.

Ἡ ὑπὸ τοῦ Στράβωνος ἀναφερομένη στομαλίμνη ὑπάρχει εἰσέτι, καὶ αὕτη εἶναι βεβαίως ἐν τῇ ἀρχαίᾳ θέσει τῆς. Ἐκτὸς δὲ τούτου, ὁ ῥοῦς τοῦ Ἑλλησπόντου, ὅστις τρέχει μὲ ταχύτητα τριῶν ἀγγλικῶν μιλίων τὴν ὥραν, παρασύρει τὴν χωσματικὴν ὕλην τῶν ποταμῶν, καταθέτων αὐτὴν εἰς τὰς πρὸ τῆς εἰσόδου τοῦ Ἑλλησπόντου ὑπαρχούσας ὑφάλους, ὀλίγα χιλιόμετρα μακρὰν τοῦ πεδίου τῆς Τρωάδος· ὁ δὲ ῥοῦς οὗτος ἀείποτε ἀπέτρεψε τὴν πρόσχωσιν τοῦ αἰγιαλοῦ.

Πρὸς ἀπόδειξιν τῆς μὴ ὑπάρξεως θαλασσίου κόλπου δύναμαι νὰ προσθέσω, ὅτι ἡ μικρὰ πόλις Κουμ-Καλὲ κεῖται ἐπὶ τῇ μάλιστα εἰς τὸν Ἑλλήσποντον ἐξεχούσῃ ἄκρᾳ τοῦ τρωϊκοῦ πεδίου, ἐν τῇ τοποθεσίᾳ μιᾶς ἀρχαίας πόλεως, ἣτις δὲν δύναται νὰ ἦναι ἄλλη παρὰ τὸ Ἀχιλλεῖον. Ἡ πόλις αὕτη ἐκτίσθη, κατὰ τὸν Ἡρόδοτον, ὑπὸ τῶν Μιτυληναίων. Ἐπειδὴ ἔμωσ, κατὰ τὸν αὐτὸν συγγραφέα, αὕτη εὐρέθη κατὰ τὴν 43 Ὀλυμπιάδα (τουτ' ἔστι τῷ 607 πρὸ Χρ.) ἀπὸ πολλοῦ χρόνου εἰς πόλεμον μετὰ τοῦ Σιγείου, δυνάμεθα μετὰ πάσης πιθανότητος νὰ συμπεράνωμεν, ὅτι ἡ κτίσις αὐτῆς ἀναβαίνει εἰς τὴν ἀρχὴν τοῦ 8ου ἢ τὸ τέλος τοῦ 9ου πρὸ Χριστοῦ αἰῶνος.

Παρέχει λοιπὸν ἡ πόλις Ἀχιλλεῖον μόνη τῆς τὴν σαφεστάτην ἀπόδειξιν, ὅτι ἡ πρὸς τὸν Ἑλλήσποντον ἔκτασις τοῦ τρωϊκοῦ πεδίου εἶναι τὴν σήμερον ἡ ἰδία, ὅποια καὶ ἐν τῇ ἐποχῇ τοῦ Ὀμήρου· τὰ δὲ τέλματα τοῦ αἰγιαλοῦ ἀναμφιβόλως ἐσχηματίσθησαν ὕστερον.

Ἐπειδὴ ὀμιλῶ περὶ τῆς τοπογραφίας τῆς Τρωάδος, δὲν εὐρίσκω ἄτοπον νὰ προσθέσω ἐνταῦθα, ὅτι ἡ κοινὴ μετάφρασις τῶν Ὀμηρικῶν λέξεων «θρωσμὸς πεδίοιο» διὰ τοῦ «λόφος ἐν τῷ πεδίῳ» εἶναι ὅλως λελανθασμένη· πρῶτον μὲν διότι δὲν ὑπάρχει ἐν τῷ τρωϊκῷ πεδίῳ οὐδὲν χωριστὸν ὕψωμα, δεύτερον δὲ διότι ἡ ἔννοια τῶν τριῶν ὀμηρικῶν στίχων, ἐν οἷς αἱ λέξεις αὗται ἀναφέρονται, οὐδόλως ἐπιδέχεται τοιαύτην μετάφρασιν. Ἀναγινώσκωμεν ἐν Ἰλιάδι (Κ. 159—161)

Ἐγρεο Τυδέος υἱέ· τί πάννουχον ὕπνον ἄωτεις;  
Οὐκ ἄφεις, ὡς Τρῶες ἐπὶ Θρωσμηῶ πεδίοιο  
Ἔϊαται ἀγγί νεῶν ὀλίγος δ' ἔτι χῶρος ἐρύκει;

καὶ ἐν Ἰλιάδι (λ. 56)

Τρῶες δ' αὖθ' ἐτέρωθεν ἐπὶ Θρωσμηῶ πεδίοιο,  
Ἐκτορά τ' ἀμφὶ μέγαν καὶ ἀμύμονα Πουλυδάμαντα

Εἰς ἀμφότερα δὲ τὰ χωρία ταῦτα τῆς Ἰλιάδος ὀνομάζεται «θρωσμηὸς πεδίοιο» ἢ ἤδη ἐν τῇ Θ. ῥαψωδίᾳ (489—492) ἀναφερομένη τοποθεσία τοῦ τρωϊκοῦ στρατοπέδου, ἐπὶ τῇ δεξιᾷ ὄχθῃ τοῦ Σκαμάνδρου· ἀναγινώσκωμεν δηλαδὴ ἐκεῖ:

Τρώων αὖτ' ἀγορὴν ποιήσατο Φαίδιμος Ἐκτωρ,  
Νόσφι νεῶν ἀγαγὼν ποταμῶ ἐπὶ δινῆεντι,  
Ἐν καθαρῶ, ὅθι δὴ νεκύων διεφάνετο χῶρος.  
Ἐξ ἵππων δ' ἀποβάντες ἐπὶ χθόνα μύθον ἄκουον

Οἱ στίχοι οὗτοι οὐδαμῶς ὑπαινίττονται ὅτι ἡ ὄχθη τοῦ Σκαμάνδρου, ὁ χῶρος τοῦ Τρωϊκοῦ στρατοπέδου, ἦτο ὑψηλοτέρα τοῦ ἄλλου πεδίου. Εὐρίσκομεν δὲ εἰσέτι τρίτην φοράν τὰς λέξεις «θρωσμηὸς πεδίοιο» ἐν Ἰλιάδι (Υ. 1—3):

Ὡς οἱ μὲν παρὰ νηυσὶ κορωνίσσι θωρήσσοντο  
ἀμφὶ σέ, Πηλέος υἱέ, μάχης ἀκόρητον, Ἀχαιοί.  
Τρῶες δ' αὖθ' ἐτέρωθεν ἐπὶ Θρωσμηῶ Πεδίοιο

Καὶ ἐνταῦθα εἶναι ὁ λόγος περὶ τῆς τοῦ τρωϊκοῦ στρατοπέδου τοποθεσίας, ἣτις περιγράφεται ἐν τῇ ῥαψωδίᾳ Σ 243—309. Ὁ δὲ στίχος 256: «ἐν πεδίῳ παρὰ νηυσίν· ἐκάς δ' ἀπὸ τείχεος εἶμεν» ἀποδεικνύει ὅτι ἡ τοποθεσία τοῦ στρατοπέδου ἦτο ἐν τῷ ὀμαλῶ πεδίῳ, πλησίον τῶν πλοίων. Παρακαλῶ νὰ προσέξητε, ὅτι ἐν ταῖς τρισὶ περιπτώσεσι ταύταις ὁ ποιητὴς ἀναφέρει τὴν θέσιν τοῦ τρωϊκοῦ στρατοπέδου κατ' ἀντίθεσιν τῆς θέσεως τοῦ ἑλληνικοῦ στρατοπέδου, τοῦ εὐρίσκομένου ἐπὶ τοῦ αἰγιαλοῦ τοῦ Ἑλλησπόντου. Ἐπομένως ἡ μόνη δυνατὴ μετάφρασις τῶν λέξεων «θρωσμηὸς πεδίοιο» εἶναι «τὰ ἄνω τοῦ πεδίου» ἢ καθαρώτερον «τὰ ἐνδότερα τοῦ πεδίου,» τὰ ὁποῖα, ὡς εἶπον, ἔχουσι μὲν

άνωφερῆ τινα κλίσιν, ἀλλ' ὡς ἐκ τούτου δὲν ἀποτελοῦσι λοφροειδῆ ὑψώματα.

Μοὶ μένει εἰσέτι νὰ ὁμιλήσω περὶ τῶν κωνοειδῶν λόφων τῆς Τρωάδος, τῶν λεγομένων ἡρωϊκῶν τύμβων, ὧν τινες βεβαίως ὑπῆρχον ἤδη κατὰ τὴν ἐποχὴν τοῦ Ὀμήρου, διότι αὐτὸς ἀναφέρει τὸν τύμβον τοῦ Ἀχιλλέως, τῆς Μυρίνης, τοῦ Αἰσυήτου καὶ τοῦ Ἴλου. Οἱ δύο τελευταῖοι, οὓς ὁ ποιητὴς περιγράφει ὡς κειμένους μεταξὺ τοῦ Ἰλίου καὶ τοῦ Ἑλλησπόντου, ἐπομένως ἐν τῷ ὁμαλῶ πεδίῳ, ἐντελῶς ἠφρανίσθησαν. Κατὰ τὸν Ὀμηρον λοιπὸν ἦσαν τάφοι, καὶ ἡ γνώμη αὕτη ἐπικυροῦται ὑπὸ τῆς παραδόσεως καθ' ὅλην τὴν ἱστορικὴν ἀρχαιότητα· διότι, κατὰ Στράβωνα, Μ, 1, οἱ Ἰλιεῖς ἐποίουν ἐναγισμούς, οὐχὶ μόνον ἐπὶ τῶν τύμβων τοῦ Ἀχιλλέως, τοῦ Πατρόκλου καὶ τοῦ Ἀντιλόχου, ἀλλὰ καὶ ἐπὶ τοῦ τύμβου τοῦ Αἴαντος. Κατὰ τὸν Πλούταρχον, τὸν Κικέρωνα καὶ τὸν Αἰλιανόν, ὁ Μέγας Ἀλέξανδρος ἔθυσεν ἐπὶ τοῦ τάφου τοῦ Ἀχιλλέως. Κατὰ τὸν Φιλόστρατον (Ἡρωϊκὰ Α) ὁ Ἀδριανὸς ἐπεσκεύασε τὸν ἐπὶ τοῦ τύμβου τοῦ Αἴαντος εὕρισκόμενον ναόν, οὗ σώζονται εἰσέτι μεγάλα ἐρείπια. Κατὰ τὸν Δίωνα Κάσιον ὁ Καράκαλλος ἐποίησεν ἐναγισμούς καὶ ἀγῶνας γύρω τοῦ τύμβου τοῦ Ἀχιλλέως.

Καθ' Ἡρωδιανόν, (Δ,) φαίνεται, ὅτι ὁ Καράκαλλος ἐπεθύμει νὰ ἔχη τὸν Πάτροκλόν του, ἵνα δυνηθῆ νὰ μιμηθῆ τὴν κηδεῖαν ἣν ὁ Ἀχιλλεὺς ἐποίησε τῷ φίλῳ του. Ἐξαίφνης ἀποθνήσκει ὁ πιστότατος φίλος του, ὁ Φῆστος· ὁ δὲ Ἡρωδιανὸς αἰνίττεται ὅτι ἐφαρμακώθη, διότι λέγει: «ὡς μὲν τινες ἔλεγον φαρμάκῳ ἀναιρεθεῖς». Ὁ Καράκαλλος ἐποίησε τότε τῷ Φήστῳ μεγαλοπρεπεστάτην κηδεῖαν, ἀκριβῶς μιμούμενος τὴν ὑπὸ τοῦ Ἀχιλλέως ποιηθεῖσαν τῷ φίλῳ του τῷ Πατρόκλῳ, καὶ ἥτις λαμπρῶς ἅμα καὶ λεπτομερῶς ἐν τῇ Ψ ραψωδίᾳ τῆς Ἰλιάδος περιγράφεται. Ὑστερον δὲ κατεσκεύασεν ἐπὶ τῆς τέφρας τοῦ φίλου του μέγαν κωνοειδῆ τύμβον. Πιθανῶς ὁ τάφος οὗτος εἶναι ὁ νῦν λεγόμενος «Ἅγιος Δημήτριος Τεπέ,» ἐπὶ τοῦ ὑψηλοῦ αἰγιαλοῦ τοῦ Αἰγαίου Πελάγους, 4 χιλιόμετρα πρὸς μεσημβρίαν τοῦ Σιγείου. Ἄλλ' ὅπως καὶ



ἂν ἔχη τὰ περὶ τούτου, γινώσκομεν μόνον, ὅτι ὁ εἷς τῶν κωνοειδῶν λόφων, ὁ τὰ λείψανα τοῦ Φήστου κατέχων, ἐχρησίμευεν ὡς τάφος, διότι ἐν οὐδενὶ τῶν μέχρι τοῦδε ἀνασκαφέντων 6 λόφων ἢ παράδοσις δὲν ἐπεκυρώθη ὑπὸ τῆς κριτικῆς τῆς σκαπάνης. Ὁ ὑπὸ τοῦ Φρεδερικ Κάλμπερτ σιμὰ τοῦ χωρίου Ῥεγκόϊ ἐν Τρωάδι ἀνασκαφείς κωνοειδῆς λόφος, ὡς καὶ ὁ ὑπὸ τοῦ ἀδελφοῦ του ἀνορυχθεὶς τάφος τοῦ Πατρόκλου, δὲν περιεῖχον οὔτε ἔχνος στακτής, ἀνθράκων ἢ ὀστῶν. Ὁ εἷς τῶν ἐπὶ τοῦ Balidagh, ὀπισθεν τοῦ χωρίου Βουναρβάσι κειμένων τριῶν κωνοειδῶν λόφων, ὁ λεγόμενος τάφος τοῦ Ἑκτορος, ὅστις ἐν Ὀκτωβρίῳ 1872 ἀνεσκάφη ὑπὸ τοῦ περιφήμου ἀνθρωπολόγου Sir John Lubbock, ἐπίσης δὲν περιεῖχεν οὔτε ἀνθρακας, οὔτε τέφραν, οὔτε ὀστᾶ, ἀλλ' εὐρέθησαν ἐν αὐτῷ πολλὰ τεμάχια ἐζωγραφισμένων ἑλληνικῶν ἀγγείων τοῦ 3<sup>ου</sup> πρὸ Χριστοῦ αἰῶνος. Ἐπομένως ἀδύνατον εἶναι ἡ χρονολογία τοῦ τεχνητοῦ τούτου λόφου ν' ἀνατρέχη εἰς ἐποχὴν ἀρχαιοτέραν τοῦ 3<sup>ου</sup> π. χ. αἰῶνος. Ἐν Ἀπριλίῳ 1873 ἡ Κυρία Σχλιέμανν ἀνέσκαψε τὸν κωνοειδῆ τύμβον, τὸν νῦν λεγόμενον «Πασὰ Τεπέ», τοῦ ὁποῦ ἡ θέσις ἀκριβῶς ἀντεστοίχει εἰς τὴν τοποθεσίαν τοῦ τάφου τῆς Βατιείας, τῆς τοῦ Δαρδάνου γυναικός, τὴν περιγραφομένην ὑπὸ τοῦ Ὀμήρου ἐν Ἰλιάδι Β, 811—815.

Ἔστι δέ τις προπάραιθε πόλιος αἰπεῖα κολώνη,  
Ἐν πεδίῳ ἀπάνευθε, περίδρομος ἔνθα καὶ ἔνθα·  
τὴν ἤτοι ἄνδρες Βατίειαν κικλήσκουσιν,  
ἀθάνατοι δέ τε σῆμα πολυσκάρθμοιο Μυρίνης·  
ἔνθα τότε Τρωῆς τε διεκρίθεν ἠδ' ἐπίκουροι

Ἡ Κυρία Σχλιέμανν ἔσκαψεν ἀπὸ τῆς τοῦ λόφου κορυφῆς μέγαν τετράγωνον λάκκον, 4  $\frac{1}{2}$  μέτρων μήκους καὶ 4 μέτρων πλάτους, καὶ ἔφθασεν ἐν βάθει 4  $\frac{1}{2}$  μέτρων εἰς τὸν βράχον, μὴ εὐροῦσα ἄλλο τι παρὰ 50 περίπου τεμάχια διαφόρων χυτρῶν καὶ ἀγγείων προῖστορικῆς κατασκευῆς· οὔτε ἔχνος δὲ τέφρας ἢ ἀνθράκων.

Μοὶ μένει εἰσέτι νὰ ὁμιλήσω περὶ τῶν ἐν ἔτει 1788, κατὰ διαταγὴν τοῦ ἐν Κωνσταντινουπόλει πρεσβευτοῦ τῆς Γαλλίας, τοῦ Choiseul Gouffrier, ὑφ' ἐνὸς ἑβραίου γενομένων ἀγασκα-

φῶν τῶν λεγομένων τάφων τοῦ Ἀχιλλέως καὶ Αἴαντος. Ἐν τῷ τελευταίῳ ἀπεκαλύφθησαν μόνον τὰ ἐρείπια τοῦ ἐπὶ Ἀδριανοῦ διορθωθέντος ἱεροῦ· ἐν δὲ τῷ τύμβῳ τοῦ Ἀχιλλέως ἐν χάλκινον ἄγαλμα ῥωμαϊκῆς ἐποχῆς· ἀλλ' οὔτε ἶχνος ἀνθράκων ἢ ὀστέων. Ὑπόνοια δὲ ὑπάρχει ὅτι τὸ ἄγαλμα ἐκρύφθη ἐκεῖ ὑπὸ τοῦ ἑβραίου ἐν ἀποκτήσει μεγάλην ἀμοιβήν. Ἐπομένως ὁ σκοπὸς τῶν τῆς Τρωάδος τεχνητῶν κωνοειδῶν λόφων, τῶν λεγομένων ἠρωϊκῶν τύμβων, μένει εἰσέτι ἄγνωστος.

Ἐν τῷ τρωϊκῷ πεδίῳ λοιπόν, τοῦ ὁποῖου ἄχρι τοῦδε περιέγραψα τὴν τοπογραφίαν, ἔχομεν νὰ ἐρευνήσωμεν τὴν τοποθεσίαν τοῦ Ὀμηρικοῦ Ἴλιου. Ἐν τῇ ἀρχαιότητι, μέχρι τῆς ἐποχῆς τῶν διαδόχων, ἐλογίζετο ὡς βέβαιον, ὅτι τὸ Ἴλιον τῆς Ἑλληνικῆς ἀποικίας κατεῖχε τὴν τοποθεσίαν τοῦ Ὀμηρικοῦ Ἴλιου, καὶ μέχρι τῆς δευτέρας πρὸ Χριστοῦ ἑκατονταετηρίδος οὐδεὶς ἠμφισβήτησε ποτὲ τὴν ταυτότητα τῶν δύο πόλεων. Τὴν τοποθεσίαν ταύτην περιγράφει ὁ Στράβων N, 1, ὡς ἐξῆς: « Ἀπὸ δὲ τῆς κατὰ τοὺς τόπους Ἰδαίης ὄρεινῆς δύο φησὶν (ὁ Δημήτριος ὁ Σκήψιος) ἀγκῶνας ἐκτείνεσθαι πρὸς θάλατταν, τὸν μὲν εὐθὺς Ῥοιτείου, τὸν δὲ Σιγείου, ποιοῦντας ἐξ ἀμφοῖν γραμμὴν ἡμικυκλιώδη, τελευτᾶν δὲ ἐν τῷ πεδίῳ τοσοῦτον ἀπέχοντας τῆς θαλάττης ὅσον τὸ νῦν Ἴλιον· τοῦτο μὲν δὴ μεταξὺ τῆς τελευτῆς τῶν λεχθέντων ἀγκῶνων εἶναι. » Εὐρίσκεται τῷ ὄντι τὸ Ἴλιον ἐφ' ἑνὸς ὄροπεδίου σχηματιζομένου ἐπὶ τοῦ εἰς τὸ πεδῖον προβαίνοντος μέσου ὄρεινοῦ ἀγκῶνος, ἡ δὲ ἀκρόπολις αὐτοῦ ἐπὶ τοῦ τῆς πόλεως προσεχοῦς πολυθρυλλήτου ὄρους Ἰσσαρλίκ, τὸ ὁποῖον σχηματίζει τὴν ἄκραν τοῦ ἀγκῶνος πρὸς βορρᾶν καὶ δύσιν καὶ καταφέρεται ὑπὸ γωνίαν 50 μοιρῶν εἰς τὸ πεδῖον.

Εἰς τὴν ἀκρόπολιν ταύτην ἀνέβη ὁ Ξέρξης κατὰ τὴν ἐπὶ τὴν Ἑλλάδα ἐκστρατείαν του (480 πρ. Χρ.). Λέγει δὲ ὁ Ἡρόδοτος περὶ τούτου: « Ἀπικρομένου δὲ τοῦ στρατοῦ ἐπὶ τὸν Σκάμανδρον, ὡς πρῶτος ποταμῶν, ἐπεὶ τε ἐκ Σάρδεων ὀρμηθέντες ἐπεχείρησαν τῆς ὁδοῦ, ἐπέλιπε τὸ ῥέεθρον οὐδ' ἀπέχρησε τῆς στρατιῆς τε καὶ τοῖσι κτήνεσι πινόμενος, ἐπὶ τοῦτον δὲ τὸν ποταμὸν ὡς

» ἀπίκετο Ξέρξης, ἐς τὸ Πριάμου Πέργαμον ἀνέβη ἕμερον ἔχων  
 » θεήσασθαι, θεησάμενος δὲ καὶ πυθόμενος κείνων ἕκαστα τῆ  
 » Ἀθηναίῃ τῆ Ἰλιάδι ἔθυσε βοῦς χιλίας, χοὰς δὲ οἱ μάγοι τοῖσι  
 » ἥρωσι ἐχέαντο. Ταῦτα δὲ ποιησαμένοισι νυκτὸς φόβος ἐς τὸ  
 » στρατόπεδον ἐνέπεσε· ἅμα ἡμέρη δὲ ἐπορεύετο ἐντεῦθεν, ἐν ἀρι-  
 » στερῇ μὲν ἀπέργων Ῥοίτειον πόλιν καὶ Ὀφρύνειον καὶ Δάρδα-  
 » νον, ἥπερ δὴ Ἀβύδω ἕμουρός ἐστι, ἐν δεξιῇ δὲ Γέργιθας Τευ-  
 » κρούς». Ἐκ δὲ τοῦ χωρίου τούτου τοῦ Ἡροδότου ἀποδεικνύε-  
 ται ὅτι ὑπῆρχε τότε ἡ πόλις Ἰλιον ἔχουσα ἀκρόπολιν λεγομένην  
 Πέργαμον, ἣτις εἶχε ναὸν τῆς Παλλάδος Ἀθηνᾶς, ἡ ὁποία ἦτο  
 ἡ πολιοῦχος θεά· προσέτι ὅτι ἦτο πασίγνωστος ἡ ταυτότης τῆς  
 πόλεως ταύτης μετὰ τοῦ ὁμηρικοῦ Ἰλίου, τῆς τοῦ Πριάμου Περ-  
 γάμου, καθὼς λέγει ὁ Ἡρόδοτος. Κατὰ τὸν Στράβωνα Ν. Ι. ἐκτί-  
 σθη τὸ Ἰλιον καὶ τὸ ἱερὸν ἐπὶ τῆς τῶν Λυδῶν κυριαρχίας· οὕτω  
 λοιπὸν 700 περίπου ἔτη πρὸ Χριστοῦ. Ἦδη πρὸ τοῦ Ἡροδότου  
 ἐμνημόνευεν ὁ λογογράφος Ἑλλάνικος, ὁ Λέσβιος, τὴν ταυτότητα  
 τοῦ Ἰλίου τούτου μετὰ τῆς Ὀμηρικῆς Τροίας. Πλὴν τούτου εὐ-  
 ρίσκομεν ἐν τῷ ἰδίῳ Ὀμήρῳ (Ἰλιάς Υ. 215 ):

Δάρδανον αὖ πρῶτον τέκετο νεφεληγερέτα Ζεὺς,  
 κτίσσε δὲ Δαρδανίην· ἐπεὶ οὐπω Ἰλιος ἰρή  
 ἐν πεδίῳ πεπόλιστο, πόλις μερόπων ἀνθρώπων,  
 ἀλλ' ἐθ' ὑπωρείας ἔσκεον πολυπίδακος Ἰδης

Οἱ στίχοι οὗτοι, οὓς ὑπομνηματίζει ὁ Πλάτων ἐν τῷ τρίτῳ  
 βιβλίῳ τῶν Νόμων, καθὼς ὁ κ. Ravaisson νεωστὶ ἐξήγησεν ἐν  
 τῇ γαλλικῇ Ἀκαδημίᾳ· «δύνανται νὰ διαφωτίσωσι πολὺ τὸ ζή-  
 »τημα τῆς τοποθεσίας τῆς Τροίας. Ὁ Ὀμηρος λέγει ὅτι ὁ Δάρ-  
 »δανος ἔκτισε τὴν Δαρδανίαν ἐπὶ τῶν ὑπωρειῶν τῆς Ἰδης, ὅτε  
 »τὸ Ἰλιον (τοῦ ὁποίου ὁ κτήτωρ, κατὰ τὸν Ἀπολλόδωρον, ἦτο ὁ  
 »Ἰλος) δὲν εἶχε κτισθῆ εἰσέτι ἐν τῷ πεδίῳ. Ὁ Πλάτων λέγει, ὅτι  
 »οἱ πρῶτοι ἄνθρωποι, ἐκ φόβου νέου κατακλισμοῦ, κατωκίζοντο  
 »ἐπὶ τῆς κορυφῆς τῶν ὄρεων· ὅταν δὲ ἤρχισαν νὰ ἐνθαρρύνωνται,  
 »ἔκτισαν τὰς πόλεις τῶν ἐπὶ τοῦ κατωφεροῦς· εἰς δὲ τὴν ἐποχὴν  
 »ταύτην ἀνήκει ἡ θεμελίωσις τῆς Δαρδανίας. Ἐν δὲ τῇ τρίτῃ

»ἐποχῇ, λέγει ὁ Πλάτων: κατωκίσθη δὴ φάμεν, ἐκ τῶν ὑψηλῶν  
»εἰς μέγα τε καὶ καλὸν πεδίον Ἴλιον, ἐπὶ λόφον τινὰ οὐχ ὑψη-  
»λὸν καὶ ἔχοντα ποταμούςς πολλοὺς ἄνωθεν ἐκ τῆς Ἰδῆς ὠρμη-  
»μένουσ· Ὁ λόφος τοῦ Ἰσσαρλίκ, ἐν τῷ πεδίῳ τῆς Τρωάδος, κάλ-  
»λιστα ἀρμόζει πρὸς τὴν τοποθεσίαν, ἣν καὶ ὁ Ὅμηρος καὶ ὁ  
»Πλάτων δίδουσι τῷ Ἰλίῳ. Εἰς τοὺς δύο μεγάλους συγγραφεῖς  
»τούτους ἀναμφιβόλως δυνάμεθα νὰ προσθέσωμεν καὶ τὸν Ἀρι-  
»στοτέλην. Βεβαίως ὅτε ὁ Μέγας Ἀλέξανδρος ἦλθεν εἰς τὸ Ἰσ-  
»σαρλίκ νὰ ἴδῃ τὰ λείψανα τοῦ ἀρχαίου Ἰλίου καὶ νὰ θύσῃ ἐκεῖ  
»τῇ Τρωϊκῇ Παλλάδι Ἀθηνᾶ, αὐτὸς ἦτο σύμφωνος, οὐχὶ μόνον  
»μετὰ τῆς παραδόσεως τῆς ταυτισάσης τῆς τοποθεσίαν τῶν δύο  
»Ἰλίων, ἀλλὰ καὶ μετὰ τῆς γνώμης τοῦ πολυμαθεστάτου τῶν  
»Ἑλλήνων, τοῦ Ἀριστοτέλους, ὅστις ἦτο διδάσκαλος καὶ φίλος  
»του. Ὁ Ἀριστοτέλης εἶχε πολὺ μελετήσῃ τὸν Ὅμηρον· βε-  
»βαίως δὲ πολλάκις εἶχε συνδιαλεχθῆ μετ' αὐτοῦ περὶ τῆς το-  
»ποθεσίας τῆς Τροίας ὁ Μέγας Ἀλέξανδρος, ὅστις ἐλάτρευε τὸν  
»Ὅμηρον καὶ εἶχε κάμει, μετὰ τοῦ Καλλισθένου καὶ τοῦ Ἀνα-  
»ξάρχου, νέαν διορθωμένην ἔκδοσιν τῶν ὁμηρικῶν ποιημάτων,  
»τὴν λεγομένην, ἐκ τοῦ *νάρθηκος*».

Κατὰ τὸν Λίβιον ἔθυσεν ἐνταῦθα καὶ ὁ Μέγας Ἀντίοχος καὶ  
ὁ Πόπλιος Σκηπίων. Ἡ ταυτότης τῶν δύο Ἰλίων ἐπικυροῦται  
καὶ ὑπὸ τοῦ Ἰουστίνου, τοῦ Ἀππιανοῦ, τοῦ Ὄβιδίου, τοῦ Σουη-  
τωνίου, τοῦ Πλινίου, τοῦ Τακίτου καὶ πολλῶν ἄλλων ἀρχαίων.

Κατὰ διαταγὴν τοῦ Μεγάλου Ἀλεξάνδρου ὁ Λυσίμαχος  
ἐφρόντιζε πολὺ περὶ τῆς πόλεως, ἐκύκλωσεν αὐτὴν διὰ μεγάλου  
τείχους 40 μῆκους σταδίων καὶ ἔκτισε μεγαλοπρεπὲς θέατρον.

Ὁ πρῶτος ὅστις ἔγραψεν ἐναντίον τῆς ταυτότητος τῶν δύο  
Ἰλίων ἦτο Δημήτριος ὁ Σκήψιος (180 πρὸ Χριστοῦ). Ἰσχυρί-  
ζετο δὲ ὅτι ἡ ὅλη χώρα, ἡ χωρίζουσα τὸ Ἴλιον ἀπὸ τῆς θαλάσ-  
σης, ἦτο ποταμόχωστος καὶ ἐσχηματίσθη μετὰ τὴν ἄλωσιν τῆς  
Τροίας, ὅτι ἐπομένως δὲν ὑπῆρχε σιμὰ τοῦ Ἰλίου ἀρκετὴ εὐρυ-  
χωρία διὰ τὰ μεγάλα γεγονότα τῆς Ἰλιάδος. Διὰ τοῦτο ὁ Σκή-  
ψιος ἀνεγνώριζε τὴν ταυτότητα τοῦ ἀρχαίου Ἰλίου μετὰ τῆς,

80 στάδια πρὸς μεσημβρίαν τοῦ Ἰλίου κειμένης Ἰλιέων Κώμης, ὁμολογῶν ὅμως, ὅτι δὲν ἐσώζετο οὔτε ἔχνος αὐτοῦ.

Κατὰ τὸν Στράβωνα (N. I.) ὁ Δημήτριος ἠξίου, ὅτι μετὰ τὴν ἄλωσιν τοῦ Ἰλίου, ἡ πατρὶς αὐτοῦ Σκῆψις, ἐγένετο ἡ πρωτεύουσα τοῦ Αἰνείου, καὶ φανερόν ἐστι, ὅτι ἐφθόνηι τὸ Ἰλιον ἔνεκα τῆς τιμῆς ταύτης. Ὁ δὲ Στράβων παρεδέχθη τὴν γνώμην τοῦ Δημητρίου, ἃν καὶ δὲν ἐπεσκέφθη ποτὲ τὴν Τρωάδα. Αἱ δὲ ὑπ' ἐμοῦ ἐν τῇ θέσει τῆς Ἰλιέων Κώμης γενόμεναι ἀνασκαφαὶ ἀπέδειξαν, ὅτι ἡ τεχνητὴ ἐπισώρευσις χώματος εἶναι ἐκεῖ ἐλαχίστη, ὅτι δὲ ἐπομένως δὲν ὑπῆρχεν ἐκεῖ ποτὲ οὐδεμία πόλις.

Τὸ πρόβλημα περὶ τῆς τοποθεσίας τοῦ Ἰλίου ἐκοιμᾶτο ἐφ' ὄλον τὸν μεσαιῶνα, καὶ ἀπαρατήρητον διῆλθε τοὺς νεωτέρους χρόνους, ἕως οὔ, τῷ 1788, ὁ γάλλος Le Chevalier ἐπεσκέφθη τὴν Τρωάδα καὶ ἀνεγνώρισε τὰ εἰς τὴν μεσημβρινὴν ἄκραν τοῦ Τρωϊκοῦ πεδίου εὕρισκόμενα ὑψώματα τοῦ Βουναρβάσι ὡς τὸν χώρον τοῦ Ὀμηρικοῦ Ἰλίου· ἀνεγνώρισε δὲ καὶ ἐν ταῖς εἰς τοὺς πρόποδας τῶν ὑψωμάτων τούτων ἀναβρουύσαις 40 πηγαῖς τὰς ὑφ' Ὀμήρου ἀναφερομένας δύο πηγὰς θερμοῦ καὶ ψυχροῦ ὕδατος, παρ' αἷς ἐφρονεύθη ὁ Ἐκτωρ. Τὴν θεωρίαν ταύτην παρεδέχθησαν ἅπαντες σχεδὸν οἱ ἔκτοτε τὴν Τρωάδα ἐπισκεφθέντες ἀρχαιολόγοι, ἕως οὔ, τῷ 1864, ὁ μακαρίτης πρόξενος G. von Hahn, ὁ ἀρχιτέκτων Τσίλλερ καὶ ὁ ἀστρονόμος Schmidt, ἀνέσκαψαν τὴν εἰς τὴν ἄκραν τῶν ὑψωμάτων τούτων ὑπάρχουσαν καὶ ὑπὸ κυκλωπέων τείχων περιτριγυρισμένην τοποθεσίαν μιᾶς μικροτάτης πόλεως, ἣν οἱ ἀρχαιολόγοι εἶχον θεωρήσει ὡς τὴν Πέργαμον τοῦ Ἰλίου. Αἱ ἀνασκαφαὶ αὗται ὅμως οὐδὲν ἄλλο ἔφερον εἰς φῶς παρὰ τεμάχια ἐζωγραφισμένων χυτρῶν καὶ ἀγγείων τοῦ δευτέρου μέχρι τοῦ πέμπτου πρ. Χρ. αἰῶνος· ἐπομένως οὐδὲ τὰ κυκλώπεια τείχη δύνανται ν' ἀνατρέχωσιν εἰς ἀρχαιότεραν ἐποχὴν, καὶ ἡ πόλις οὐδόλως δύναται νὰ ᾔηται ἡ ὀμηρικὴ Πέργαμος. Ἐκτὸς δὲ τούτου ἡ ἐπισώρευσις τῶν ἐρειπίων εἶναι καὶ ἐκεῖ ὡσαύτως ἐλαχίστη· εἰς πολλὰ μέρη ἐξέχει αὐτὸς ὁ ἰσούμενος βράχος καὶ ἐν ἐνὶ μόνον μικρῷ τόπῳ ἡ ἐπισώρευσις τῶν χωμάτων ἔχει 2 μέ-

τρα βάλους. Τέλος, μία ἐν 1873 ὑπ' ἐμοῦ εὑρεθεῖσα ἐπιγραφὴ ἀποδεικνύει, ὅτι ἡ μικρὰ πόλις αὕτη ἦτο ἡ Γέργισ. Ἐνώπιον τῆς πόλεως ταύτης εὑρίσκονται οἱ ἤδη ἀναφερθέντες 3 κωνοειδεῖς λόφοι ἢ τύμβοι. Μεταξὺ δὲ αὐτῶν καὶ τῶν 40 πηγῶν, ἐν ἀποστάσει 3 χιλιομέτρων, ἐγὼ ἀνέσκαψα τὸ ἔδαφος ἐν χιλίοις τόποις, ἀλλὰ δὲν εὔρηκα οὐδαμοῦ ἄλλο τι παρὰ τὸ καθαρώτατον παρθενικὸν ἔδαφος· οὔτε ἔχνος τεθραυσμένων ἀγγείων ἢ πλίνθων· πανταχοῦ δὲξὺς ἢ κρημνώδης καὶ πάντοτε ἀνώμαλος φυσικὸς βράχος, ὅστις φανερῶς δὲν ἐψηλαφήθη ποτὲ ὑπ' ἀνθρωπίνης χειρός. Ἐπομένως εἶναι φανερόν, ὅτι οἱ τόποι οὗτοι δὲν ᾤκίσθησαν ὑπ' ἀνθρώπων ποτέ. Ἐκτὸς δὲ τούτου ἡ Γέργισ, ἐν τῇ ἄκρᾳ τῶν ὑψωμάτων, ἀπέχει 17, αἱ δὲ πηγαὶ τοῦ Βουναρβάσι ἀπέχουσι 14 χιλιόμετρα τοῦ Ἐλλησπόντου, ἐν ᾧ ἡ ὅλη Ἰλιάς ἀποδεικνύει, ὅτι ἡ μεταξὺ τοῦ Ἰλίου καὶ τοῦ Ἐλλησπόντου ἀπόστασις ἦτο μικροτάτη, οὐδόλως δὲ μεγαλειτέρα τῶν 4 ἢ 5 χιλιομέτρων. Γοιαύτη ὅμως εἶναι ἡ ἀπόστασις μεταξὺ τοῦ Ἰσσαρλίκ καὶ τοῦ Ἐλλησπόντου.

Ἀποκτήσας ἐπὶ τῶν ὑψωμάτων τοῦ Βουναρβάσι πολλὰς ἀποφαιτικὰς ἀποδείξεις, ἐξήτασα λεπτομερῶς τὸ ὅλον πεδίων τῆς Τρωάδος καὶ κατεπίσθην, ὅτι ἀδύνατον νὰ ἦναι ἡ τοῦ Ὀμηρικοῦ Ἰλίου τοποθεσία ἄλλοῦ παρὰ ἐν τῇ θέσει τοῦ Ἰλίου τῆς ἐλληνικῆς ἀποικίας, καὶ τοῦτο συμφώνως πρὸς τὴν κοινὴν γνώμην ἀπάσης τῆς ἀρχαιότητος.

Κατὰ τὸν συμπερασμὸν μου ἡ τοῦ Πριάμου Πέργαμος ἐκρύπτετο ἐν τοῖς βυθοῖς τοῦ ὄρους Ἰσσαρλίκ, τοῦ χρησιμεύσαντος ὡς ἀκροπόλεως εἰς τὸ μεταγενέστερον Ἰλιον, καὶ διὰ τοῦτο ἐποίησα ἐκεῖ, ἐν Ἀπριλίῳ 1870, μικρὰς ἀνασκαφὰς, ὧν τὸ ἀποτέλεσμα ἦτο τόσον ἐνθαρρυντικόν, ὥστε, λαβὼν ἀπὸ τῆς Ὑψηλῆς Πύλης τὴν ἄδειαν, ἐνήργησα αὐτόθι τῷ 1871 μεγαλειτέρας ἀνασκαφὰς, ἃς ἐξηκολούθησα ἐπὶ τρία ἔτη διὰ 100 ἕως 160 ἐργατῶν. Πανταχοῦ ἐπὶ τοῦ ὄροπεδίου τοῦ Ἰσσαρλίκ εὔρηκα ἀμέσως ὑπὸ τὴν ἐπιφάνειαν τὰ θεμέλια καὶ πάμπολλα ἄλλα ἐρείπια ἐλληνικῶν οἰκοδομῶν, ὧν αἱ μὲν ἐκτίσθησαν ἐξ ἐξεσμένων κογχασβεστι-

κῶν λίθων συνηρμοσμένων μετ' ἀσβέστου, αἱ δὲ ἐκ μεγάλων ξεστῶν λίθων ἄνευ ἀσβέστου. Γενικῶς δὲ εὗρηκα τὴν χρῆσιν τῆς ἀσβέστου μόνον ἕως ἐνὸς μέτρου ὑπὸ τὴν γῆν, τὰ δὲ παλαιότατα ἀρχαῖκὰ ἐρείπια μόνον ἕως δύο μέτρων βάθους. Κατὰ δὲ τὰ χεῖλη τοῦ κατωφεροῦς, ὅπου τὸ ἔδαφος ἦτο ποτὲ χαμηλότερον, εὗρηκα τὰ ἑλληνικὰ ἐρείπια καὶ ἐν πολὺ μεγαλειτέρῳ βάθει. Τοῦτο ἀποδεικνύεται καὶ ὑπὸ τοῦ ὑπὸ Λυσιμάχου κτισθέντος μεγάλου τείχους τοῦ περιβόλου, τοῦ ἔχοντος 5 μέτρα ὕψους, ἐν ᾧ καὶ τὸ ἄνω μέρος αὐτοῦ εὐρίσκεται πανταχοῦ ἐν μέγρι δύο μέτρων ὑπὸ τὴν ἐπιφάνειαν. Τὰ ἐν τούτῳ τῷ ἑλληνικῷ στρώματι τῶν ἐρειπίων ἀνακαλυφθέντα σπουδαιότερα κτίρια εἶναι οἱ ναοὶ τοῦ Ἀπόλλωνος καὶ τῆς Παλλάδος Ἀθηνᾶς. Ὁ πρῶτος αὐτῶν εἶναι ὅλως κατεστραμμένος, καὶ δὲν σώζεται αὐτοῦ οὔτε λίθος ἐπὶ λίθου. Ἦτο δὲ ὁ ναὸς οὗτος ἐν δωρικῷ ῥυθμῷ καὶ μεγαλοπρεπῆς· τοῦτο ἀποδεικνύει πρὸς τοῖς ἄλλοις καὶ τὸ ὑπ' ἐμοῦ ἐν τοῖς ἐρειπίοις αὐτοῦ ἀνακαλυφθὲν δωρικὸν τρίγλυφον, ἔχον μετώπην παριστάνουσαν τὸν Φοῖβον Ἀπόλλωνα ἐπὶ τεθρίππου, ἀριστούργημα τῆς πρώτης ἐποχῆς τῶν διαδόχων. Διὰ τοῦτο δυνάμεθα νὰ συμπεράνωμεν, ὅτι ὁ τοῦ Ἀπόλλωνος ναὸς ἐκτίσθη ὑπὸ τοῦ Λυσιμάχου ἐν ἔτει τριακόσια περίπου πρὸ Χριστοῦ. Ἐπειδὴ οὔτε τὰ θεμέλια τοῦ ναοῦ τούτου δὲνεῖναι ἐν τῇ θέσει των, μοὶ εἶναι ἀδύνατον νὰ δώσω ἀκριβῶς τὸ μῆκος καὶ τὸ πλάτος αὐτοῦ.

Τοῦ δὲ ναοῦ τῆς Παλλάδος Ἀθηνᾶς ἐσώθησαν ὅλα τὰ θεμέλια καὶ λείψανά τινα τῶν τοίχων, συνισταμένων ἐν μέρει μὲν ἐκ μεγάλων ξεστῶν, ἐν μέρει δὲ ἐκ μικροτέρων ἀξέστων λίθων, συνηρμοσμένων δι' ἀσβέστου. Ὡς ἐκ τούτου συμπεραίνω, ὅτι ὁ ναὸς οὗτος ἐκτίσθη ἐπίσης ὑπὸ τοῦ Λυσιμάχου, κατεστράφη δὲ ὑπὸ τοῦ Φιμβρίου, ἐν ἔτει 85 πρ. Χρ. καὶ ἀνωκοδομήθη ὑπὸ τοῦ Σύλλα· ἔχει 96 μέτρα μήκους καὶ 22 πλάτους.

Μεταξὺ τῶν πολλῶν ὑπ' ἐμοῦ ἐκεῖ ἀνακαλυφθεισῶν ἐπιγραφῶν μνημονεύω μιᾶς ἐξαιρέτως διατηρουμένης, περιεχούσης δὲ τρεῖς ἐπιστολάς τοῦ πρώτου Ἀντιόχου (281—260 πρ. Χρ.) πρὸς τὸν Μελέαγρον, τὸν Σατραπὴν τῆς Σατραπίας τοῦ Ἑλλη-

σπόντου, καὶ μίαν τοῦ Μελεάγρου πρὸς τοὺς Ἴλιεῖς. Ὑποκάτω δὲ τῶν ἐρειπίων τῆς Ἑλληνικῆς πόλεως, τ. ε. κάτωθεν δύο μέτρων καὶ ἕως 4 μέτρων βάθους, εὔρηκα τὰ λείψανα μιᾶς προϊστορικῆς πόλεως, ἧς αἱ οἰκοδομαὶ ἦσαν ξύλιναί. Τὰ ἠνθρακωμένα χρώματα καὶ ἡ ἀπουσία λίθων δὲν ἀφίνει περὶ τούτου οὐδεμίαν ἀμφιβολίαν. Ἀπασαὶ δὲ αἱ ἐκεῖ εὔρεθεῖσαι χύτραι καὶ ἀγγεῖα ἐγένοντο διὰ τῆς χειρός, ἄνευ δηλονότι τοῦ τροχοῦ τοῦ κεραμέως· ἔχουσι δὲ πρὸς τοῦτο καὶ τὴν ἐρυθράν, μέλαιναν, πρασίνην ἢ φαιὰν κεραμίτιδα, οὐχὶ κεχρωσμένην, ἀλλ' ἐξειργασμένην διὰ χειροποιήτου στιλβώσεως, ἐπὶ λαμπρᾶς ἐπιφανείας, καὶ εἰσὶ κεκοσμημένα δι' ἐγκεχαραγμένων συμβόλων. Εὔρέθησαν ἐκεῖ καὶ πάμπολλα πῆλινα σπονδύλια διατετραπτημένα διὰ τοῦ κέντρου, καὶ κεκοσμημένα ἐπὶ μιᾶς, ἐνίοτε καὶ ἀμφοτέρων τῶν πλευρῶν, διὰ ἐγκεχαραγμένων θρησκευτικῶν συμβόλων, πεπληρωμένων διὰ λευκῆς γλήνης, ἵνα προσβάλωσι καταφανέστερον τὴν ὄρασιν. Ἀναμφιβόλως τὰ σκεύη ταῦτα μετεχειρίσθησαν ὡς περιάμματα ἢ προσφοράς εἰς τοὺς θεούς, μάλιστα δὲ εἰς τὴν πολιοῦχον θεάν, τὴν Παλλάδα Ἀθηνᾶν, τὴν θεάν γλαυκώπιδα Ἀθηνᾶν τοῦ Ὀμήρου, ἧς εὔρηκα ἐκεῖ πολλὰ εἶδωλα. Τὰ πλεῖστα αὐτῶν εἶναι μεμορφωμένα ἐπὶ τῶν ἀγγείων ἐχόντων ὅλα τὰ χαρακτηριστικὰ τῆς γυναικός, ἀλλὰ δύο πτέρυγας, πρόσωπον γλαυκὸς καὶ εἶδος τι περικεφαλαίας, ἐφ' ἧς εἶναι ἐγκεχαραγμένη καὶ ἡ γυναικεία κόμη. Πολλὰ ἀγγεῖα ὁμοῦς ἔχουσι μόνον τὰ χαρακτηριστικὰ τῆς γυναικός, δύο πτέρυγας καὶ ὀρθὸν λαιμόν, ἐπὶ τοῦ ὁποῦ ἀρμόζεται τὸ πῶμα μὲ γλαυκὸς πρόσωπον καὶ περικεφαλαίαν. Εὔρηκα ἐκεῖ ἐπίσης καὶ πολλὰ λεπτὰ καὶ ὀμαλὰ εἶδωλα ἐξ ὄστοῦ καὶ μαρμάρου μετ' ἐγκεχαραγμένου γλαυκὸς προσώπου, καὶ γυναικείας ζώνης ἢ ἄνευ αὐτῶν. Ἐπὶ πολλῶν δὲ τὸ γλαυκὸς πρόσωπον ἦτο ἐξωγραφισμένον. Λίθινα ἐργαλεῖα δὲν εὔρηκα ἐν τούτῳ τῷ στρώματι καὶ μόνον ὀλίγους ὠρειδεῖς χειρομύλους ἐκ λάβης, 30—40 ἑκατοστῶν μέτρου μήκους καὶ 17—20 πλάτους, ὧν ἡ μία πλευρὰ εἶναι ὀμαλή. Ἐκτὸς δὲ τούτου ὀλίγους πρίονας ἐκ πυρολίθου. Ἐκ μετάλλου εὔρηκα μόνον ὀρειχαλκίνας ὀρθὰς ἢ



καμπύλας μαχαίρας, ὀλίγα βέλη καὶ διστόμους πολεμικὰς ἀξίννας πολὺ παραδόξου εἴδους, πολλοὺς τέττιγας ἐν εἶδει μακρῶν ἀλλὰ λεπτῶν ἤλων, κτλ.

Ἐν βάθει δὲ 4—7 μέτρων εὔρηκα ἄλλην ἀρχαιοτέραν πόλιν ὠκοδομημένην ἐκ μικρῶν λίθων συνηρμοσμένων μετὰ χώματος. Ὑπάρχουσιν οἱ σκελετοὶ ὄλων τῶν οἴκων οὕτως ὥστε δύναται τις ν' ἀνασκάψῃ αὐτὴν καθὼς ἀνασκάπτουσι τὴν Πομπηίαν. Εὔρηκα ἐν τοῖς στρώμασιν ἐρείπιων τῆς πόλεως ταύτης μέγιστον ποσὸν λιθίνων σφυρίων, πελέκεων, πολεμικῶν ἀξινῶν, χειρομύλων, ζυγίων, πριόνων ἐκ πυρολίθου κτλ., ἀλλὰ ταυτοχρόνως καὶ τὰ ἴδια ἐργαλεῖα καὶ ὅπλα ἐξ ὀρειχάλκου καὶ μέγιστον ποσὸν πολυειδῶν κεκοσμημένων πηλίνων σπονδυλίων, πηλίνων χυτρῶν καὶ ἀγγείων χειροποιήτων ὡσαύτως, τῶν ὁποίων ἡ κατασκευὴ δεικνύει μεγαλειότερον πολιτισμόν. Ἐπίσης πανταχοῦ μεγάλα ποσὰ ὀστράκων κόγχης καὶ σπονδύλων καρχαρίου, ἀποδεικνυόντων, ὅτι τὸ τέρας τοῦτο ἐσύχναζέ ποτε ἐν ταῖς θαλάσσαις ταύταις, ἐν ᾧ σήμερον ἐντελῶς ἐξέλιπεν. Ἐκτὸς δὲ τούτου μέγαλα ποσὰ ὀδόντων ἀγριοχοίρων. Κάτωθεν δὲ τῆς πόλεως ταύτης, ἐν βάθει 7—10 μέτρων, ἀνεκάλυψα μίαν ἔτι πολὺ ἀρχαιοτέραν πόλιν, ἣτις προφανῶς ἀπωλέσθη ἐν φρικῶδει καταστροφῇ ὑπὸ τῆς χειρὸς τῶν πολεμίων· τὰ ἠνθρακωμένα ἐρείπια ἀπάντων τῶν οἴκων, τὸ διὰ ὅλης τῆς πόλεως ἐλτανθὲν στρῶμα κεχωνευμένου χαλκίτου, οἱ ἐν διαφόροις μέρεσιν εὑρεθέντες θησαυροὶ χρυσῶν καὶ ἀργυρῶν σκευῶν καὶ τέλος οἱ σκελετοὶ ἀνδρῶν ἐχόντων ὅπλα, ὅλα ταῦτα δὲν ἐπιτρέπουσι περὶ τούτου ἀμφιβολίαν. Ὅλα τὰ ἐκεῖ ὑπ' ἐμοῦ ἀνακαλυφθέντα ἀγγεῖα καὶ χυτραι δεικνύουσι τὸ ἴδιον εἶδος τῆς κατασκευῆς καθὼς τὰ προηγούμενα, ἀλλὰ πολὺ μεγαλειότεραν τέχνην καὶ κομψότητα· ὑπάρχουσι δὲ καὶ ἐκεῖ πολλοὶ νέοι τύποι. Τὴν σπουδαιότητα τῆς πόλεως ταύτης μαρτυρεῖ ἰδίως τὸ ἀνήκον εἰς αὐτὴν μέγα τεῖχος τοῦ περιβόλου καὶ ὁ μέγας πύργος καὶ ἡ εὑρισκομένη ἐν αὐτῷ μεγάλη διπλῆ πύλη καὶ τὰ ἐμπρὸς αὐτῆς κείμενα μέγαρα τοῦ τελευταίου ἄρχοντος ἢ βασιλέως. Ἀπαντα τὰ μνημεῖα ταῦτα

εἶναι ἐκτισμένα ἐξ ἀξέστων λίθων συνηρμοσμένων μετὰ χώματος, ἐν ᾧ ἅπαντες οἱ οἴκοι τῆς πόλεως συνίστανται ἐξ ἀκαύστων πλίνθων, αἱ ὁποῖαι ὅμως ἐν πολλοῖς τόποις μετεβλήθησαν διὰ τῆς πυρκαϊᾶς εἰς ἀληθεῖς κεκαυμένας πλίνθους. Ἐν τῇ πόλει ταύτῃ, ἐν βάθει 8  $\frac{1}{2}$ —9 μέτρων, ἀνεκάλυψα τρεῖς θησαυρούς, ἐξ ὧν οἱ δύο ἐκλάπησαν καὶ ἐκρύφθησαν ὑπὸ τῶν ἐργατῶν μου, ὕστερον δὲ ἐδημεύθησαν ὑπὸ τῆς ὀθωμανικῆς κυβερνήσεως. Τὸν δὲ τρίτον θησαυρὸν ἀνεκάλυψα ἐγὼ ὁ ἴδιος ἐπὶ τοῦ μεγάλου τείχους ἐγγὺς τῶν ἀνακτόρων. Συνίσταται δὲ ἐκ μεγάλης χαλκίνης ὀμφαλοειδοῦς ἀσπίδος, ἐκ μεγάλου χαλκίνου λέβητος, ἔχοντος ἐκατέρωθεν ὀριζόντιον λαβὴν, ἐκ μεγάλης χαλκίνης πλακὸς ἐφ' ἧς ἐκολλήθη ἐκ τῆς πυρκαϊᾶς ἐν ἀργυροῦν ἀγγεῖον, ἐκ δύο χαλκίνων ἀγγείων, ἐκ μεγάλης χρυσῆς ληκύθου 15 ἐκ. μέτρ. ὕψους, 14 πλάτους, ζυγίζοντος 403 γραμμάρια, ἐκ χρυσοῦ ποτηρίου 226 γραμ. βάρους, καὶ ἐκ μεγάλου χρυσοῦ δέπαος ἀμφικυπέλλου 9 ἐκ. μέτρ. ὕψους, 18  $\frac{3}{4}$  μήκους καὶ 18  $\frac{1}{4}$  πλάτους, ζυγίζοντος 600 γραμ. ἔχει δὲ ἐν μέγα καὶ ἐν μικρὸν στόμα καὶ δύο μεγίστας λαβὰς. Ὁ Ἀριστοτέλης σφάλλει, νομίζω, ὑποθέτων ὅτι τὸ Ὀμηρικὸν δέπας ἀμφικύπελλον εἶχε τὸ σχῆμα κυτάρου μελίσσης. Τοῦναντίον παρ' Ὀμήρῳ τὸ δέπας ἀμφικύπελλον εἶναι πάντοτε συνώνυμον πρὸς τὸ ἄλεισον ἄμφωτον (Ὀδυσ. Γ. 41, 46, 50 καὶ 63 καὶ Χ. 9—10 καὶ 86) σημαίνει δ' ἀπλοῦν κύπελλον μετὰ δύο ἐκατέρωθεν μεγάλων ὠτων. Ὀμιλῶν περὶ τοῦ σχήματος τοῦ ὀμηρικοῦ δέπαος ἀμφικυπέλλου ὁ Ἀθηναῖος (Δειπνοσοφισταί, 783) οὐδόλως ἀναφέρει τὴν γνώμην τοῦ Ἀριστοτέλους, ἀλλ' ἀναφέρει τὴν γνώμην τοῦ Ἀσκληπιάδου τοῦ Μυρλεανοῦ, τοῦ λέγοντος ὅτι ἀμφικύπελλον οὐδὲν ἄλλο σημαίνει ἢ ὅτι ἦν ἀμφίκυρτον. Ἡ δὲ ἀκόλουθος φράσις ἀποδεικνύει ὅτι ἀμφίκυρτον σημαίνει «μὲ 2 ὠτα» καὶ τὸ λεξικὸν τοῦ Franz Passow τὸ ἐπικυρώνει. Τοιαῦτα δέπα ἀμφικύπελλα ἐκ πηλοῦ συνέλεξα πλείονα τῶν 100. Ἐνεκα δὲ τῆς ὀξείας αὐτῶν βάσεως δὲν κατατίθενται εἰμὴ ἐπὶ τῆς στεφάνης. Ἡ κατασκευὴ αὕτη εἶναι λίαν πρακτικὴ, διότι ὁ ἔχων τὸ δέπας ἀμφικύπελλον εἶναι ἡναγ-

κασμένος να έκκενώσῃ αὐτό, καὶ ἐπειδὴ κατατίθεται ἐπὶ τῆς σφάνης μένει πάντοτε καθαρόν.

Εὕρηκα δὲ περαιτέρω ἐν τῷ θησαυρῷ 6 ὀμαλὰς βάρβδους καθαρωτάτου ἀργύρου, ὧν ἡ μία ἄκρα εἶναι ἐστρογγυλωμένη, ἡ δὲ ἄλλη μηνοειδῶς ἐκκεκομμένη. Κατὰ πᾶσαν δὲ πιθανότητα εἶναι αὐτὰ τὰ συχνάκις ὑφ' Ὀμήρου μνημονευόμενα τάλαντα, τὰ ὅποια πρέπει νὰ ἦσαν μικρά, διότι ὁ Ἀχιλλεὺς θέτει (Ἰλ. ψ, 262 — 270) ὡς τιμὴν τοῦ πρώτου ἀγῶνος γυναῖκα, τοῦ δευτέρου ἵππον, τοῦ τρίτου λέβητα, τοῦ τετάρτου δύο τάλαντα καὶ τοῦ πέμπτου φιάλην ἀμφίθετον. Εὕρον ἐκεῖ καὶ 4 μεγάλα ἀργυρᾶ ἀγγεῖα μετὰ στρογγύλης βάσεως· ἐπὶ τοῦ ἐνὸς αὐτῶν ἐκολλήθη τὸ ἄνω μέρος ἄλλου ἀργυροῦ ἀγγείου. Τὸ μεγαλείτερον ἀγγεῖον κατεῖχε δύο μεγαλοπρεπέστατα χρυσᾶ διαδήματα, πιθανῶς ἐξ ἐκείνων τὰ ὅποια ὁ Ὅμηρος ὀνομάζει «πλεκτὰς ἀναδέσμας»· εἶναι δὲ αὐτὰ κεκοσμημένα διὰ 100 εἰδώλων τῆς γλαυκώπιδος Ἀθηνᾶς. Περαιτέρω κατεῖχε τὸ ἀγγεῖον μίαν χρυσῆν ἄμπυκα, 4 τεχνικώτατα κατεσκευασμένα χρυσᾶ ἐνώτια κρεμαστά, 56 χρυσᾶ ἐνώτια παραδοξότατα τὸ εἶδος, 6 χρυσᾶ ψέλλια, 8750 μικρὰ διατετρημένα χρυσᾶ σκεύη ἐν εἴδει πρισμαίων, κύβων, ἀξόνων κτλ., ὧν τὰ πλεῖστα εἶναι κεκοσμημένα ὑπὸ 8 ἢ 16 ἐγκεχαραγμένων γραμμῶν· τὸ ἀγγεῖον κατεῖχε ἐκτὸς τούτου δύο ποτήρια, ὧν τὸ ἐν ἐξ ἠλέκτρον, τὸ δὲ ἄλλο ἐκ χρυσοῦ. Εὕρον καὶ ἐν τῷ θησαυρῷ δύο μικρὰ λαμπρὰ ἀργυρᾶ ἀγγεῖα μὲ σωλῆνας ἐκατέρωθεν, ἵνα κρεμῶνται διὰ ταινίας, καὶ 13 χαλκίνας λόγχας, 14 χαλκίνας πολεμικὰς ἀξίνας, 7 χαλκ. ἐγχειρίδια, 1 μεγάλην χάλκ. μάχαιραν, 1 χάλκ. ξίφος καὶ 1 χαλκ. ὄπλον ἀγνώστου χρήσεως. Ἄπαντα τὰ σκεύη συνυπῆρξάν ποτε ἐν τετραγώνῳ κιβωτίῳ, τοῦ ὁποίου εἶχον διατηρήσει τὴν μορφήν. Ἡ ἀρχικὴ ὑπαρξίς τοῦ ξυλίνου κιβωτίου ἀποδείκνυται καὶ ὑπὸ τῆς μεγάλης χαλκίνης κλειδός, ἣν ἐκεῖ εὕρον. Φαίνεται ὅτι ἐν τῇ καταστροφῇ τῆς πόλεως ὁ εἷς ἢ ὁ ἄλλος τῆς βασιλικῆς οἰκογενείας ἐδοκίμασε νὰ φύγῃ μετὰ τοῦ κιβωτίου, ἀλλ' ἐμποδισθεὶς ἐπὶ τοῦ τείχους ἐκ τοῦ πυρὸς ἢ ὑπὸ τοῦ ἐχθροῦ ἠναγκάσθη νὰ ἐγκαταλίπη αὐτὸ ἐκεῖ.

Εὔρηκα προσέτι ἐν τοῖς μεγάροις τοῦ ἄρχοντος ἢ βασιλέως μέγα ποσὸν ὠραίων ἀγγείων· μεταξύ δὲ αὐτῶν ἐν 62 ἐκ. μέτρ. ὕψους παριστάνον τὴν γλαυκώπιδα Ἀθηναῖν κεκοσμημένην διὰ μεγάλου περιδεραιίου καὶ ἐγκαρσίως δι' ἄορτῆρος ἢ ζωστῆρος.

Ἐν τῇ ἱστορίᾳ τῶν δύο ὁμηρικῶν ἐπιθέτων « γλαυκῶπις καὶ βοῶπις » ὑπάρχουσι τρεῖς περίοδοι. Ἐν τῇ πρώτῃ περιόδῳ ἐσχηματίσθη ἡ ἰδανικὴ ἔννοια τῶν θεῶν καὶ ἐδόθη τὸ ὄνομα αὐτῶν, ἐν τῷ ὁποίῳ τὰ ἐπίθετα ἦσαν συμβολικὰ ἢ ἰδανικὰ, τ. ε. φυσικά. Ἡ Ἥρα, ἡ πελασγικὴ Ἴω, ὡς θεὰ τῆς σελήνης, ἀναμφιβόλως παρέλαβε τὸ ἐπίθετον « βοῶπις » ἀπὸ τῶν συμβολικῶν κεράτων τῆς μηνοειδοῦς σελήνης καὶ τῶν σκοτεινῶν κηλίδων τῆς, αἱ ὁποῖαι ὁμοιάζουσι πρὸς πρόσωπον μετὰ μεγάλων ὀφθαλμῶν. Ἡ δὲ Ἀθηναῖα, ὡς θεὰ τῆς ἡοῦς, ἀναμφιβόλως παρέλαβε τὸ ἐπίθετον « γλαυκῶπις » ἀπὸ τοῦ λυκαυγοῦς τῆς αὐγῆς. Παρακαλῶ νὰ προσέξῃτε εἰς τὴν σφαῖραν Πίν. 166; ἀρ. 3229 τοῦ ἄτλαντος τοῦ συγγραμμάτός μου « Τρωϊκαὶ ἀρχαιότητες », ἣτις παρίσταται μεγαλοπρεπῶς ἐν Πίν. 5. ἀριθ. 38 τῆς ὑπὸ τοῦ John Murray γενομένης ἐκδόσεώς του. Αὕτη ἡ σφαῖρα καθ' ἑαυτὴν δίδει τὴν πληρεστάτην ἀπόδειξιν τῆς ὑπάρξεως τῶν γλαυκῶν προσώπων καὶ δίδει ταυτοχρόνως τὴν κλεῖδα διὰ τὰς συμβολικὰς παραστάσεις ταύτας, διότι βλέπομεν ἐκεῖ, ἐν τῷ κέντρῳ, τὴν γλαῦκα σχεδὸν ἐν μονογράμματι, ἔχουσαν ὅμως δύο ἐκτεινομένους βραχίονας, ὧν ὁ ἀριστερὸς ἔχει καὶ τὴν χεῖρα του καὶ μακρὰν γυναικεῖαν κόμην. Κατὰ δεξιὰν τῆς διαγραφῆς ταύτης βλέπομεν τὸν ἥλιον, κατ' ἀριστερὰν τὴν σελήνην· κάτω εἶναι ὁ ἑωσφόρος ἀστήρ. Οὕτως ἡ παράστασις εἶναι ἐντελής καὶ σαφέστατα ἀποδεικνύει, ὅτι αὕτη ἡ οὐρανία γλαῦξ εἶναι ἡ ἡώς, ἣτις ἀνέρχεται τὸν οὐρανὸν μεταξύ τοῦ ἡλίου καὶ τῆς σελήνης.

Ἐν τῇ δευτέρᾳ περιόδῳ τῆς ἱστορίας τῶν δύο ἐπιθέτων βοῶπις καὶ γλαυκῶπις αἱ θεαὶ παρίσταντο δι' εἰδώλων, ἐν οἷς ἐλησμονήθη ὁ πρότερος συμβολικὸς σκοπὸς τῶν ἐπιθέτων, τὰ ὁποῖα ὑλοποιήθησαν, οὕτως εἰπεῖν, εἰς πρόσωπον γλαυκῶς διὰ τὴν Ἀθηναῖαν καὶ εἰς πρόσωπον βοῶς διὰ τὴν Ἥραν. Εἰς τὴν περίοδον ταύ-

την ἀνήκουσι τὰ τῆς Ἀθηνᾶς τρωϊκὰ εἶδωλα, τὰ ὁποῖα, ὡς εἶπομεν, ἔχουσι γλαυκὸς πρόσωπον, εἶδος τι περικεφαλαίας μετὰ τῆς ἐνδείξεως γυναικείας κόμης, καὶ ἐκατέρωθεν μίαν πτέρυγα.

Εἶναι ὅλως ἀδύνατον νὰ περιγραφῇ τοιαύτη γυναικεῖα μορφή μετὰ προσώπου γλαυκὸς δι' ἄλλου τινος ἐπιθέτου παρὰ διὰ τοῦ ἐπιθέτου «γλαυκῶπις». Ἡ λέξις «πρόσωπον», ἣν συχνάκις εὐρίσκομεν ἐν Ὀμήρῳ καὶ ἥτις εἶναι πιθανῶς χιλιάδας ἐτῶν ἀρχαιοτέρα τοῦ ποιητοῦ, εἶναι αὐτὴ αὐτὴ ἡ λέξις ἐπίθετον καὶ δὲν εὐρίσκεται ποτὲ εἰς συνθέτους λέξεις, ἐν ᾧ αἱ λέξεις μετὰ τῆς καταλήξεως «ειδής» ἀναφέρονται εἰς γενικὴν ὁμοιότητα. Οὕτως, ἐὰν ἡ Ἀθηνᾶ εἶχε τὸ ἐπίθετον «γλαυκοειδής», ἠθέλομεν ἐννοήσει μόνον, ὅτι ἡ θεὰ ἔχει τὸ εἶδος ἢ τὴν ὅλην μορφήν τῆς γλαυκός. Ἡ αἰγυπτιακὴ σεληναία θεὰ Ἴσις ἐγεννήθη ἐν Ἄργει καὶ ἐταυτίζετο μετὰ τῆς πελασγικῆς σεληναίας θεᾶς Ἴοῦς, ἥτις μετωνομάσθη ἐν Ἑλλάδι «Ἥρα» (Διοδ. Σικ. Α. 24, 25. Ἀπολλοδ. Β. 1, 3. Ὑγιν. 145). Καθὼς ἡ Ἴω ἐν Ἑλλάδι, ἡ Ἴσις παριστάνετο ἐν Αἰγύπτῳ ὡς βούκερος γυνὴ (Ἡρόδοτος Β. 41). Ἴω ἐξηκολούθησε νὰ ᾔηται τὸ ἀρχαῖον ὄνομα τῆς σελήνης ἐν τοῖς θρησκευτικοῖς μυστηρίοις ἐν Ἄργει (Εὐστάθ. εἰς Διονυσ. Περιηγ. 94. Jablonsky, Panth. Β. σ. 4). Τὰ τῆς Ἰσιδος καὶ Ἴοῦς βουκέρατα παρήχθησαν ἀπὸ τῶν συμβολικῶν κεράτων τῆς μηνοειδοῦς σελήνης (Διοδ. Σικ. Α, 11. Πλουτ. Ἴσις καὶ Ὀσιρις 52. Μακροβ. Σατ. Α, 19. Αἴλιαν. Ζῶα, 10, 27). Ἀναμφιβόλως ἡ πελασγικὴ Ἴω, ἢ μεταγενεστέρα Ἥρα, εἶχε πρὶν, ἐκτὸς τῶν βουκεράτων, καὶ πρόσωπον βοός.


Ἐν τῇ τρίτῃ περιόδῳ τῆς τῶν δύο ἐπιθέτων ἱστορίας ἡ Ἥρα καὶ ἡ Ἀθηνᾶ παρέλαβον γυναικεῖον πρόσωπον. Ἐκ τοῦ προηγουμένου προσώπου βοός καὶ προσώπου γλαυκός τῶν δύο θεῶν ἐγένοντο ἡ βοῦς καὶ ἡ γλαῦξ τὰ σύμβολα αὐτῶν, ἐτέθησαν ὡς τοιαῦτα εἰς τὴν πλευρὰν αὐτῶν καὶ τὰ ἐπίθετα βοῶπις καὶ γλαυκῶπις μετεχειρίζοντο περαιτέρω ὡς ἐπίθετα καθιερωμένα διὰ τῆς χρήσεως τῶν αἰώνων, ἀλλὰ μόνον μετὰ τῆς σημασίας «μετὰ μεγάλων ὀμμάτων καὶ μετὰ γλαυκός ὀμμά-

των». Εἰς τὴν περίοδον ταύτην ἀνήκουσιν αἱ Ὀμηρικαὶ ῥαψωδίαί.

Ἐβεβαιούτο ὅτι τὰ τρωϊκὰ εἰδῶλα μετὰ γλαυκὸς προσώπου δὲν δύνανται νὰ παριστῶσι τὴν γλαυκώπιδα Ἀθηνᾶν, διότι ὅμοια εἰδῶλα εὐρέθησαν καὶ ἐν Γερμανίᾳ. Ἀλλὰ δὲν ἐσκεπτόμην ποτὲ νὰ ἰσχυρισθῶ, ὅτι ἡ θεὰ μετὰ προσώπου γλαυκὸς ἐλατρεύετο ἀποκλειστικῶς ἐν Ἰλίῳ· εἶμαι δὲ ἔτοιμος νὰ παραδεχθῶ, ὅτι ἡ προτέρα συμβολικὴ ἢ ἰδανικὴ ἔννοιά της ἤδη ὑλοποιήθη εἰς θεὰν μετὰ γλαυκὸς προσώπου, πτερύγων καὶ περικεφαλαίας, πρὸ τοῦ χωρισμοῦ τῶν ἄριανῶν φυλῶν, ἢ ὅτι ἡ οὕτω μεμορφωμένη θεὰ εἰσήχθη, ὁμοῦ μετὰ τοῦ ὄρειχάλκου, ἐκ τῆς Μικρᾶς Ἀσίας εἰς τὴν Γερμανίαν.

Προσθέτω εἰσέτι, ὅτι ἡ Ἥρα, μετὰ τοῦ ἀρχαίου σεληναίου ὀνόματος αὐτῆς «Ἰώ», εἶχε περιβόητον ναὸν ἐπὶ τῆς τοποθεσίας τοῦ Βυζαντίου· ἡ δὲ πόλις αὕτη ἐκτίσθη ὑπὸ τῆς θυγατρὸς αὐτῆς, ἣτις ὠνομάζετο «Κερόεσσα» τ. ε. κερασφόρος (O. Müller Dacier A. σ. 121. Στεφ. Βυζ. Βυζάντιον). Δὲν εἶναι ἴσως ἡ μηνοειδὴς σελήνη, τὸ σύμβολον τοῦ τουρκικοῦ κράτους, κληρονομία ἀπὸ τῆς κτίτορος τοῦ Βυζαντίου, τῆς Κεροέσσης, τῆς θυγατρὸς τῆς σεληναίας θεᾶς Ἰοῦς (Ἥρας);

Πρὸς ἐπικύρωσιν ὧν εἶπον περὶ τοῦ συμβολικοῦ χαρακτήρος τῶν ἐγκεχαραγμένων στολισμάτων τῶν χιλιάδων τρωϊκῶν πηλίνων σκευῶν παρακαλῶ νὰ ἐξετάσητε μόνον τὸ σπονδύλιον ἀριθ. 299, τοῦ πίνακος 9, τοῦ ἄτλαντός μου. Βλέπομεν ἐκεῖ τὸν ἀστερισμὸν τῆς Μεγάλης Ἀρκτοῦ ἐπὶ τῆς ῥάχεως ἐνὸς ζώου, ἔχοντος ἀνοικτὸν τὸ στόμα καὶ ἔξω τὴν γλῶσσαν· βλέπομεν ἐκεῖ εἰσέτι δύο ἄλλα οὐράνια ζῶα, ἓνα βωμόν, μίαν ἀστραπὴν καὶ

τέσσαρα . Ἐκ τοῦ ὀπισθεν μέρους τοῦ σπονδυλίου τού-

του βλέπομεν 4 σταυροὺς παραδόξου μορφῆς.

Τὸ χαρακτηριστικὸν τῶν τρωϊκῶν ἀγγείων εἶναι, ὅτι ἔχουσιν ἑκατέρωθεν σωλῆνα καὶ ἐν τῇ ἰδίᾳ διευθύνσει ὀπὴν ἑκατέρωθεν τοῦ στομίου καὶ τοῦ πώματος ἵνα κρεμῶνται καὶ φέρωνται μετὰ

ταινίας· τὰ δὲ πλεῖστα αὐτῶν ἔχουσι τρεῖς πόδας· ἄλλα πολλὰ ἔχουσιν ἡμισφαιροειδῆ βάσιν.

Ἐπειδὴ προφανῶς ἡ πόλις αὕτη ἦτο πλουσία καὶ ἀπωλέσθη ἐν φρικῶδει καταστροφῇ ὑπὸ τῆς χειρὸς τῶν πολεμίων· ἐπειδὴ περαιτέρω εὐρίσκεται ἐν αὐτῇ τὸ μέγα τεῖχος τοῦ περιβόλου καὶ ὁ μέγας πύργος μετὰ τῆς διπλῆς πύλης, ἧς ἡ θέσις ἐντελῶς ἀνταποκρίνεται εἰς τὴν θέσιν τῶν Ὀμηρικῶν Σκαιῶν Πυλῶν, δὲν δύναται νὰ ὑπάρχη ἀμφιβολία ὅτι αὕτη εἶναι ἡ πόλις, ἡ ὑπὸ τοῦ Ὀμήρου ἀδομένη, ἡ ὑπὸ τῶν ἐλλήνων ἐξαλαπαχθεῖσα, ἥτοι τὸ πολυθρύλλητον Ἴλιον. Ἄπαντα τὰ ἐκεῖ ἀνακαλυφθέντα ἀντικείμενα ἀνήκουσιν ὅμως εἰς ἀπωτάτην ἐποχὴν, ὥστε ἡ ὑφ' Ὀμήρου ψαλλομένη πολιορκία καὶ ἄλωσις εἶναι πιθανῶς 1200 ἕως 1500 ἔτη ἀρχαιότερα οὗτοῦ.

Ὁ Ὀμηρος δὲν ἠδύνατο νὰ ἴδῃ τὴν Τροίαν, διότι κατὰ τὴν ἐποχὴν του τὰ ἐρείπια τῶν τρωϊκῶν οἰκῶν καὶ τὰ τεῖχη καὶ ὁ πύργος τῆς ἦσαν κεκαλυμμένα διὰ χωματίνου στρώματος 6—8 μέτρων πάχους. Ὁ Ὀμηρος δὲν ἔκαμεν ἀνασκαφὰς ἵνα φέρῃ αὐτὰ εἰς φῶς. Διὰ τοῦτο ἡ παρ' αὐτῷ περιγραφή τῆς Τροίας εἶναι σκοτεινὴ καὶ ἀόριστος. Ὁ ποιητὴς ἐγνώριζεν ἅπαντα τὰ συμβάντα τοῦ τραγικοῦ τέλους τῆς πόλεως μόνον ἐκ τῆς παραδόσεως, διότι τὰ συμβάντα ταῦτα ἐψάλησαν πρὸ αὐτοῦ ὑπὸ πολυαρίθμων ῥαψωδῶν. Ἐσώθησαν μόνον αἱ ὀμηρικαὶ ῥαψωδῖαι, διότι αὐταὶ ἦσαν αἱ ἄρισταί.

Τὰ ὑπ' ἐμοῦ ἐπὶ τοῦ ὄροπεδίου τριγύρω τοῦ Ἰσσαρλίκ ἐσκαμμένα 20 φρέατα ἀποδεικνύουσιν ὅτι τὸ Ὀμηρικὸν Ἴλιον περιωρίσθη εἰς τὸ ὄρος τοῦτο. Ἀλλὰ τὸ Ἴλιον δὲν ὑπῆρξεν ἡ πρώτη ἐκεῖ κτισθεῖσα πόλις. Τῷ ὄντι ὑπάρχουσιν ὑποκάτω τοῦ Ἰλίου, ἐν βάθει 10 ἕως 16 μέτρων, τὰ γιγαντιαῖα ἐρείπια ἄλλης πολὺ ἀρχαιότερας πόλεως, ἧς τὰ πήλινα ἀγγεῖα καὶ χύτραι εἶναι ἐπίσης πεποιημένα διὰ τῆς χειρὸς, ἄνευ δηλονότι τοῦ τροχοῦ τοῦ κεραμέως, δεικνύουσιν ὅμως ὄλους νέους τύπους καὶ πολὺ μεγαλύτεραν ἐντέλειαν. Τὰ δὲ ἐντελέστατα πήλινα σκεύη εὔρον ἐκεῖ ἐπὶ τοῦ παρθενικοῦ ἐδάφους ἐν βάθει 14 ἢ 16 μέτρων. Τὰ πλεῖ-

στα αὐτῶν ἔχουσι καὶ ἔξωθεν καὶ ἔσωθεν ἐγκεχαραγμένα κοσμη-  
ματα. Πολὺ περίεργοι εἶναι ἐν τῇ πόλει ταύτῃ αἱ λαμπρῶς κατε-  
σκευασμένοι λοπάδες, αἱ ἔχουσαι ἑκατέρωθεν μακρὸν καμπύλον  
ὀριζόντιον σωλῆνα. Μεταξὺ δὲ τῶν περιεργοτάτων τῶν ἐνταῦθα  
ἀνακαλυφθέντων ἀντικειμένων ἦτο ἐν ἑκ τριῶν μεγάλων ὀμαλῶν  
λίθων ἐσχηματισμένον μικρὸν οἰκιακὸν κοιμητήριον, περιέχον δύο  
πηλίνους τρίποδας πεπληρωμένους ἀνθρωπίνης τέφρας, ἐν ἐνὶ τῶν  
ὀποίων εὔρον ἅπαντα τὰ ὄσῳ ἐμβρύου 6 μηνῶν, οὗ ὁ πολυμα-  
θέστατος ἰατρός Ἀρεταῖος ἐν Ἀθήναις συνέστησεν ὕστερον τὸν  
ὄλον σκελετόν. Περαιτέρω εὔρον ἐνταῦθα τὸν σκελετὸν γυναικὸς  
μετὰ τῶν χρυσῶν κοσμημάτων της· ἀνεκαλύφθη δὲ οὗτος ἐν πλα-  
γίᾳ θέσει ἐν τοῖς ἐρειπίοις μιᾶς ὑπὸ τοῦ πυρὸς κατεστραμμένης  
οἰκίας, καὶ διὰ τοῦτο εἶναι φανερόν ὅτι ἡ γυνὴ ζῶσα ἐκάθη. Τοῦτο  
δηλοῦται καὶ ἐκ τοῦ ὅτι πάντα τὰ ἐπὶ τοῦ ὄρους ἐκείνου κατοι-  
κήσαντα προϊστορικὰ ἔθνη εἶχον μὲν τὴν συνήθειαν νὰ καίωσι τὰ  
νεκρὰ σώματα, ἀλλ' ἐναπέθετον τὴν τέφραν αὐτῶν εἰς ὑδρίας,  
ῶν εὔρον ἀναρίθμητον ποσόν.

Μεταξὺ τῶν Τρωϊκῶν ἀγγείων μνημονεύω εἰσέτι τὰ ἐν εἶδει  
χοίρων, ὑστρίγγων, ἀσπαλάκων, ἄρκτων καὶ ἵπποποτάμων, ῶν  
τὸ ἐν τῇ θέσει τῆς οὐρᾶς εὐρισκόμενον καπνοδοχοειδὲς στόμα  
συνδέεται διὰ λαβῆς μετὰ τοῦ τραχήλου. Πολὺ περίεργα ἐπίσης  
εἶναι τὰ ἀναρίθμητα γυναικεῖα ἐργαλεῖα ἐξ ἐλέφαντος καὶ ὄστου,  
αἱ βαρεῖαι σφενδόνας ἐκ μαγνητολίθου, τὰ χάλκινα βέλη, τὰ  
ὀποῖα ἔχουσι τὴν πρωτότυπον μορφήν μικρῶν ἤλων ἀκεφάλων,  
καὶ τέλος αἱ ὠραῖαι λίθιναι μίτραι ἐν σχήματι παραλληλεπιπέ-  
δου, ἔχουσαι ἐφ' ἐκάστης τῶν 6 πλευρῶν τύπους διὰ τὴν χώνευ-  
σιν πολυειδῶν ὀπλων, ῶν τὰ πλεῖστα εἶναι ἡμῖν νῦν ὄλως ἄγνω-  
στα. Μνημονεύω προσέτι τὰ πολὺ περίεργα καὶ φανταστικά μι-  
κρὰ ἀγγεῖα τὰ ἔχοντα τὴν λαβὴν ἄνω τοῦ στόματος καὶ μικρὸν  
σωλῆνα ἐν τῷ μέσῳ, χρησιμεύοντα δὲ πιθανῶς ὡς γαλακτοδο-  
χεῖα διὰ τὴν τροφήν τῶν μικρῶν παιδίων.

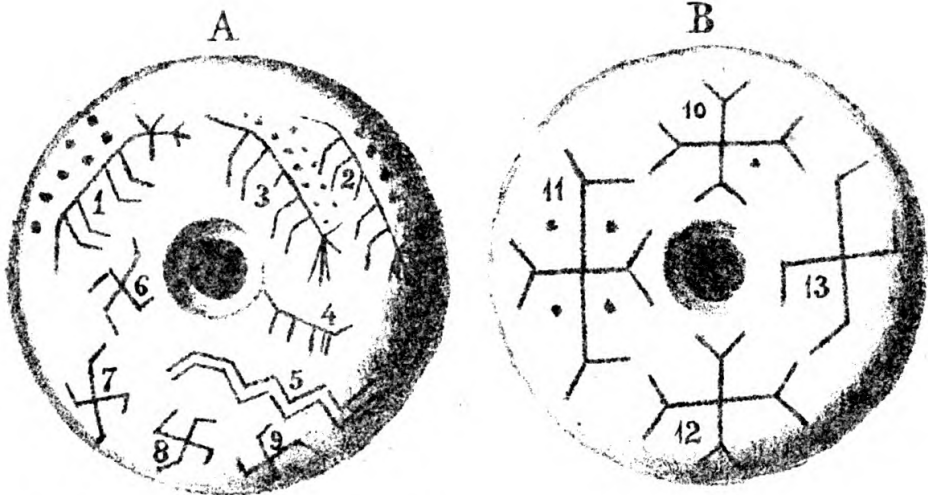
Κύπελλα, τ. ε. ποτήρια, εὔρον εἴκοσι διαφόρων εἰδῶν, ἐκτὸς  
τῶν μεγάλων δεπάων ἀμφικυπέλλων τὰ ὀποῖα ἀνέφερον.



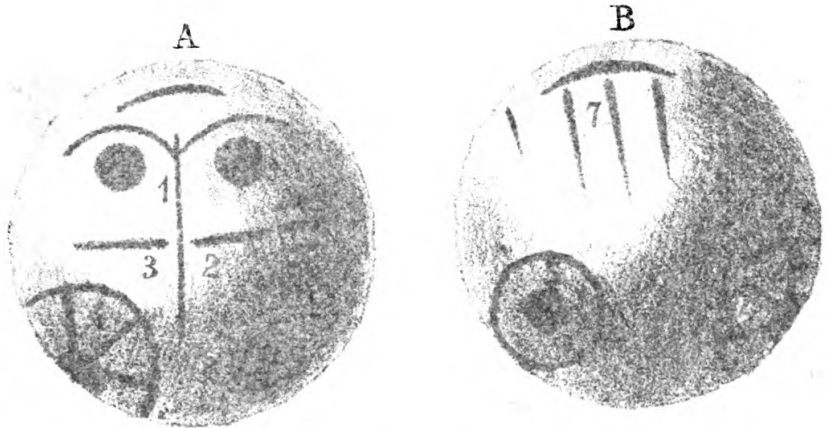
Εύρηκα καὶ 12 ἐπιγραφάς, ἐξ ὧν ἤδη 10 ἐξηγήθησαν ὑπὸ τῶν καθηγητῶν Martin Haug ἐν Μονάχῳ καὶ Theod. Gomperz ἐν Βιέννῃ· εἶναι δὲ αὐταὶ ἐν καθαρᾷ ἐλληνικῇ γλώσσῃ, ἀλλ' ἐν ἀρχαιοτάτοις κυπριακοῖς γράμμασι, καὶ δίδουσιν ἡμῖν τὴν βεβαιότητα ὅτι οἱ Τρῶες γλῶσσαν εἶχον τὴν ἐλληνικὴν. Αἱ ἐπιγραφαὶ αὐταὶ εἶναι ἀπλᾶ ἀναθήματα εἰς τοὺς θεούς. Ἡ δὲ μία λέγει : «δῖω ταγῶ»· μία ἄλλη «ἴλαε»· μία τρίτη «ἐγὼ ταπατόρφ»· μία τετάρτη «δῖω Σίκῳ ἢ Σίγῳ.» Ἐπειδὴ εὐρέθησαν πάμπολλα πῆλινα σκεύη, ἐπὶ τῶν ὁποίων ἦτο ἐγκεχαραγμένη μόνον ἡ πρώτη συλλαβὴ τοῦ ὀνόματος τούτου «Σί», ὁ καθηγητὴς Martin Haug συμπεραίνει, ὅτι οἱ Τρῶες ἐλάτρευον πρὸς τοῖς ἄλλοις ἓνα θεὸν ἢ ἥρωα ἔχοντα τὸ ὄνομα Σίγος ἢ Σίκος, τὸ ὁποῖον εὐρίσκομεν ἐν τῷ ὀνόματι τῆς πόλεως «Σίγειον», ἐν τῷ τῆς Σιγίας, τῆς τοποθεσίας τῆς Ἀλεξανδρείας τῆς Τρωάδος, ἐν τῷ τῆς ἐν τῇ Πελοποννήσῳ πόλεως Σικυῶνος, ἣτις τῷ ὄντι εἶχε βασιλέα Τρῶα Ἐχέπωλον, τὸν υἱὸν τοῦ Ἀγχίσου, τὸν ἀδελφὸν τοῦ Αἰνείου (Ἰλιάδ. ψ, 296). Ὁ καθηγητὴς Haug διακρίνει καὶ ἐν τῷ ὀνόματι τῶν Σκαιῶν Πυλῶν καὶ ἐν τῷ ὀνόματι τοῦ Σκαμάνδρου τὴν καταγωγὴν ἀπὸ τοῦ ὀνόματος «Σίγος ἢ Σίκος».

Ταῦτα εἶναι ἐν περιλήψει ὅσα διὰ τριετῶν ἀνασκαφῶν καὶ ἀτρύτων κόπων καὶ δαπανῶν οὐ μικρῶν ἠνεγκον εἰς φῶς ἀπὸ τῶν σπλάγχνων τῆς γῆς, ὅπου πρὸ 40 αἰῶνων ἐκρύπτοντο. Ἡ ἐργασία μου αὕτη ἔδωκε μὲν ἀφορμὴν εἰς ποικίλας καὶ πολλάκις ἀντιφατικὰς γνώμας· ἔδωκε δ' ἀφορμὴν ν' ἀντηχῆσῃσι περὶ τὸ ὄνομά μου πολλὰ ἐγκώμια καὶ παραδόξως οὐκ ὀλίγαι ὕβρεις. Ἀλλὰ Ἐλλην γνήσιος—δὲν πιστεύω ὅτι ὑπάρχει οὐδεὶς ὁ μὴ θέλων ν' ἀνομολογήσῃ, ὅτι διὰ τῶν ἀγώνων καὶ τῶν θυσιῶν μου συνετέλεσα οὐκ ὀλίγον εἰς τὴν διαφώτισιν τῶν προϊστορικῶν περὶ τῆς ἐλληνικῆς χώρας εἰδήσεων καὶ εἰς τὴν ἐπίλυσιν τοῦ μεγάλου ζητήματος περὶ τῆς τοποθεσίας τοῦ Ἰλίου, μετὰ τοῦ ὁποῦ ἀναποσπάστως συνδέεται τὸ ἐνδοξότατον ἔργον τῆς ἐλληνικῆς ποιήσεως καὶ μία τῶν εὐκλεεστέρων παραδόσεων τῆς ἐλληνικῆς ἱστορίας.



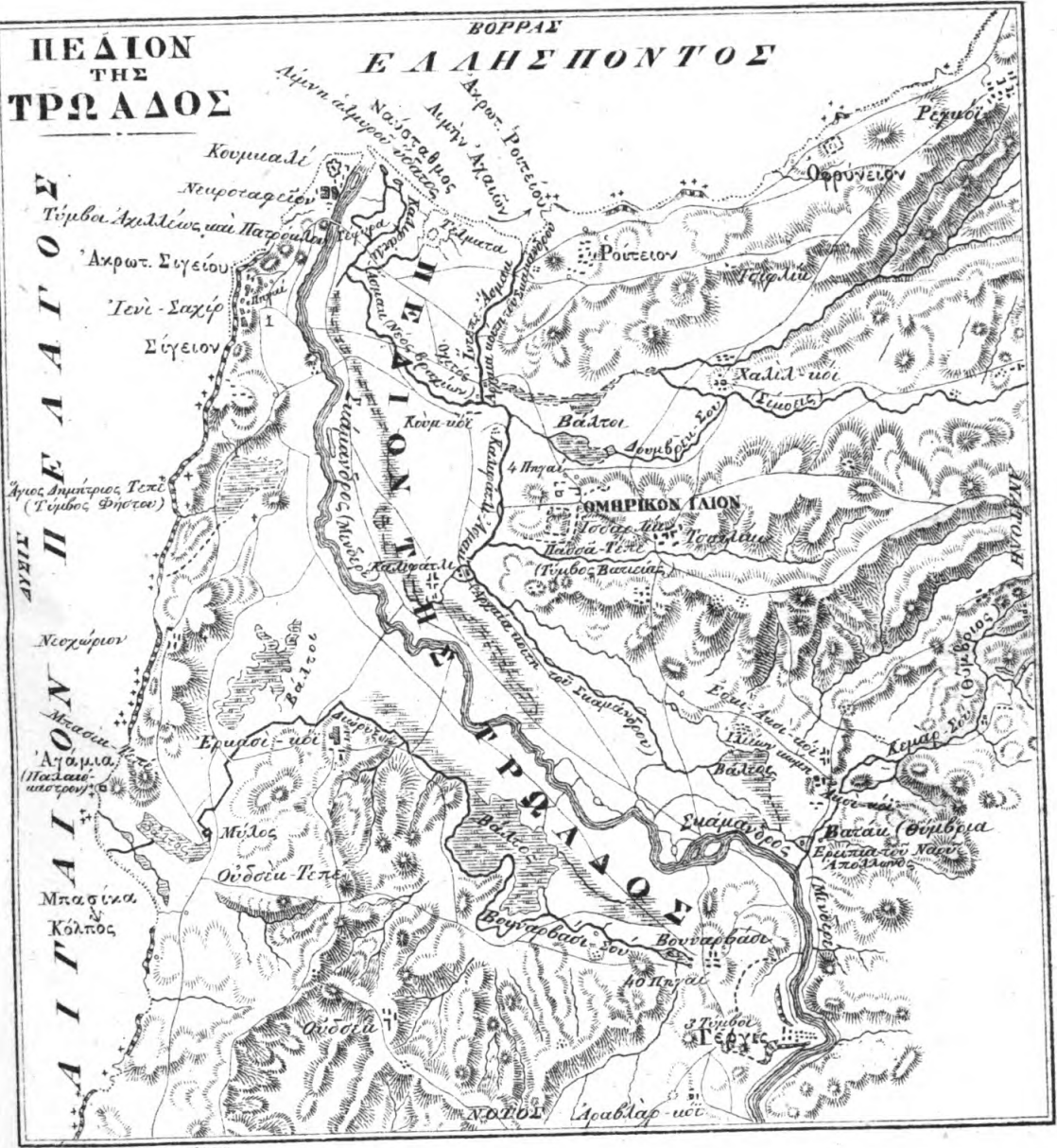


- A Η μία πλευρά του οφθαλμού  
 B Η άλλη " " "
- 1 Λόγος ἔργον τῶν ἀποκριθῶν τῆς μερίδας ἄρπυξεν ἐπὶ τῆς γύμνας  
 2 ἢ 3 Δύο ἄλλα εἰρήνια ζῶα  
 4 Βασιλεὺς  
 5 Ἀσφαλίη  
 6-9 Τέσσαρα σύμβολα τοῦ ἁγίου πνεύματος  
 10-13 Τέσσαρα ἄλλα σύμβολα τοῦ ἁγίου πνεύματος.



- A Η μία πλευρά τῶν οφθαλμῶν  
 B Η ἄλλη πλευρά
- 1 Τὸ πλανῆτες πρῶτον τῆς Ἀθηνῶν  
 2 Ἡ ἀγιογραφία τοῦ γένους  
 3 Ἡ ἰστορία  
 4 Ὁ ἥλιος  
 5 Ἡ κοιλία  
 6 Ὁ ἐνοχλοῦσας ἀστέρας  
 7 Ἡ γενεαλογία μέχρι τῆς Ἀθηνῶν.





Λιθογρ. Γ. Κόλμαν Αθήναι.

