



# Bodleian Libraries

UNIVERSITY OF OXFORD

This book is part of the collection held by the Bodleian Libraries and scanned by Google, Inc. for the Google Books Library Project.

For more information see:

<http://www.bodleian.ox.ac.uk/dbooks>



This work is licensed under a Creative Commons Attribution-NonCommercial-ShareAlike 2.0 UK: England & Wales (CC BY-NC-SA 2.0) licence.

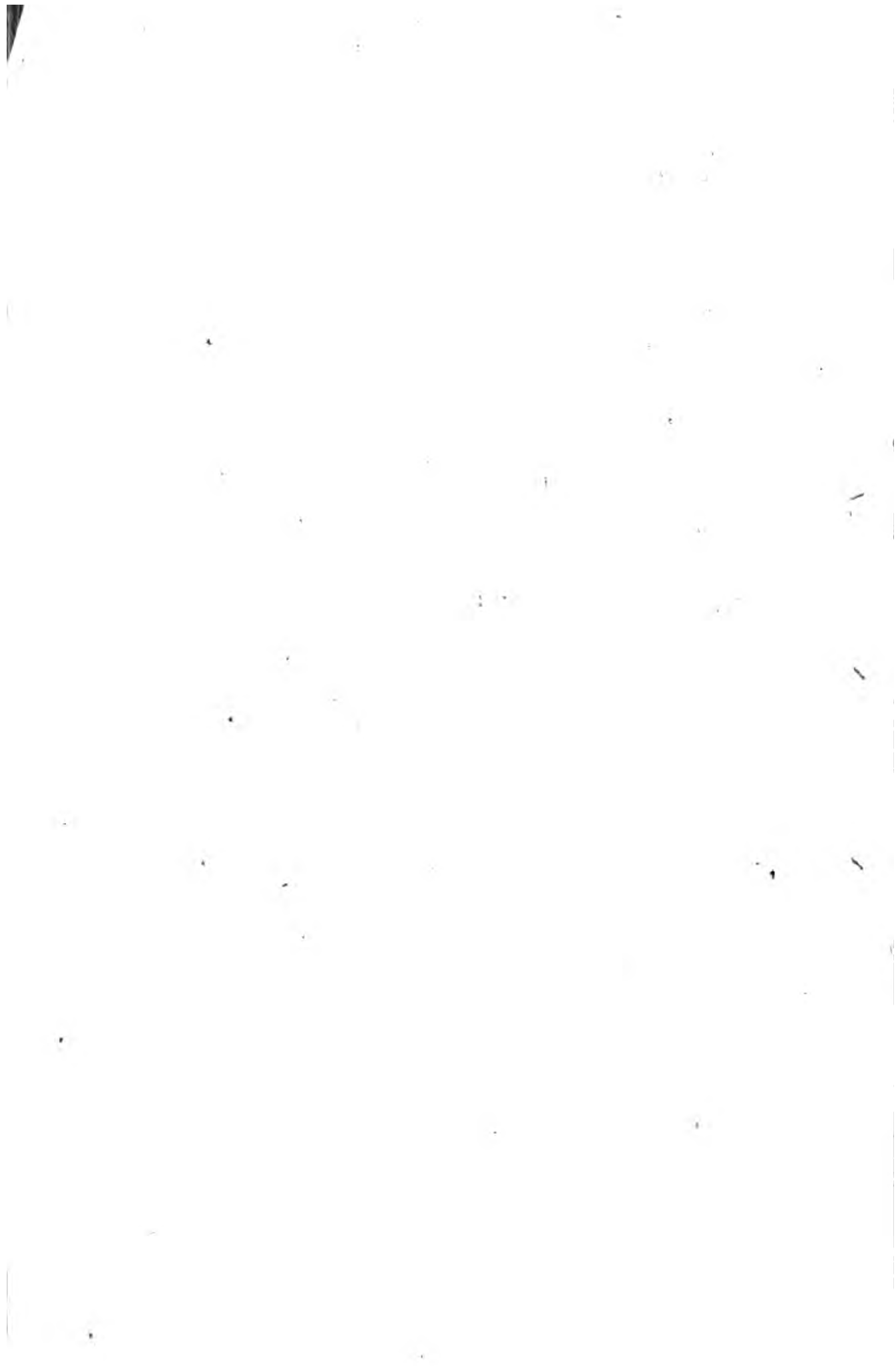
---

TENTAMEN INAUGURALE,

DE

SWIETENIA SOYMIDA.

---



TENTAMEN INAUGURALE,  
DE  
SWIETENIA SOYMIDA.

QUAM,

ANNUENTE SUMMO NUMINE,

Ex Auctoritate Reverendi admodum Viri,

D. GEORGII BAIRD, S. S. T. P.

ACADEMIÆ EDINBURGENÆ Praefecti;

NEC NON

Amplissimi SENATUS ACADEMICI consensu,

Et nobilissimae FACULTATIS MEDICÆ decreto,

PRO GRADU DOCTORIS,

SUMMISQUE IN MEDICINA HONORIBUS AC PRIVILEGIIS

RITE ET LEGITIME CONSEQUENDIS;

Eruditorum examini subjicit

ANDREAS DUNCAN, A. M.

ACAD. JAC. VI. EDIN.

SCOTO-BRITANNUS,

Societ. Amer. Phys. Edin.

Soc. Extraord. et Praefes annuus;

Necnon

Societ. Reg. Med. Edin.

Soc. Extraord. et Praefes annuus.

Ad diem 12. Septembris, horâ locoque solitis.

---

E D I N B U R G I :

Apud BALFOUR et SMELLIE,

Academiae Typographos.

M,DCC,XCIV.



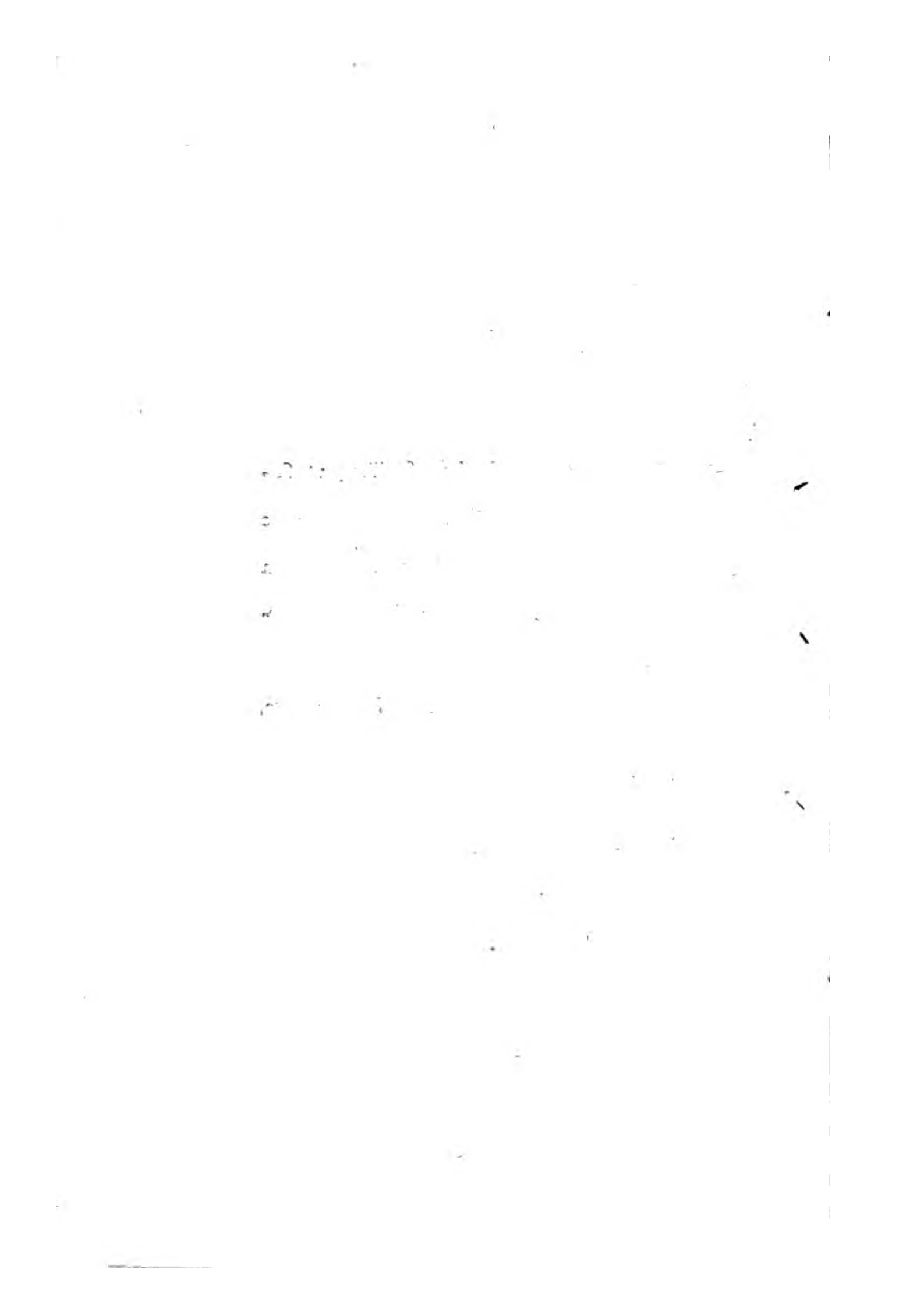
VIRO ORNATISSIMO,  
HENRICO ERSKINE, DE NEWHALL;  
ILLUSTRISSIMI  
GEORGII, PRINCIPIS SCOTIAE,  
ADVOCATO;  
INCLYTAEQUE FACULTATIS JURIDICAE  
DECANO;  
GENERIS QUIDEM NOBILITATE  
SPLENDIDO,  
PROPTER VIRTUTES AUTEM PROPRIAS  
SPLENDIDIORI;  
HOC QUAECUNQUE OPUSCULUM,  
SUMMAE OBSERVANTIAE MONUMENTUM,  
D. D. D.  
ANDREAS DUNCAN.

1

Ea videtur esse naturae benigna fertilitas, ut fingulas terrae partes iis praeprimis rebus exornet, quae ad tuendam incolarum valetudinem atque vitam maximè sint necessariae, et ut contra domesticos morbos domestica etiam praebeat remedia.

SCHREGERUS.





# TENTAMEN INAUGURALE,

DE

## SWIETENIA.

---

---

Auct. ANDREA DUNCAN.

---

---

### HISTORIA BOTANICA.

I. **Q**UONIAM arborem, hujus tentaminis materiam, nunquam inspexi, nec etiam ramusculum ficcatum, quod ad descriptionem attinget, omnino, aut magnâ saltem ex parte, à Roxburgio mutuatus sum. Ille quidem nominatus ad stirpes telluris Gangeticae investigandas spem ultimam explevit. Inter enim alias, novam Swieteniae speciem invenit, inventam perlustravit, perlustratam descripsit.

A

II.

II. Epistolas duas manu suâ scriptas Collegio Regio Medicorum Edinensi transmittendas curavit. Alterâ arborem ad vivum descripsit, eandemque icone nitidis coloribus expressâ ornavit. Alterâ vero historias aegrorum, quibus cortex adhibita est, tradidit. Ex utroque fonte plurima excerpti.

*Partium singularium descriptio.*

III. 1. CAULIS erectus, crassus, ad magnam altitudinem surgit. *Rami* sylvosâ multitudine, inferiores diffusi, superiores adscendentes cacumen formant umbrosum.

2. FOLIA alterna; ad extremitates turionum abruptè pinnata; trijuga aut quadrijuga; pollices circiter duodecim longitudine aequant; *foliola* opposita, ovata, obtusa aut emarginata, basi inaequalia, glabra, nitida; tres quatuorve pollices longa, duos tresve lata, inferiora caeteris minora. *Petiolus* teres; glaber; novem decem-

ve

ve pollices longus ; *furculi* ejus brevissimi. *Stipulae* nullae.

3. PANICULA ex ultimâ rami parte proveniens, diffusa, magna. *Pedunculus* et *pedicelli* glabri, teretesque. *Bracteae* minutae. *Flores* inodori.

4. CALYX ; *perianthium* pentaphyllum ; *folia* ovata, decidua. COROLLA pentapetala ; *petala* ovata, obtusa, concava, patentia. NECTARIUM dimidiae ferè corollae longitudine, urceolatum, ore decem dentato, *dentibus* singulis bifidis.

5. STAMINA ; *filamenta* decem, brevissima, ex nectario infra dentium crenas enata ; *antherae* ovaes.

6. PISTILLUM unum nectario succinctum ; *germen* conicum ; *stylus* crassus, attenuatus ; *stigma* magnum, peltatum, nectarium claudens.

7. PERICARPIUM ; *capsula* magna, ovata, quinque-ocularis, quinque-valvis, apice dehiscens ; *receptaculum* centrale, magnum, spongiosum, album, praeter fuscas ad apicem maculas, angulique

#### 4 DE SWIETENIA.

angulisque quinque acutis cum capsulae futuris  
connexum.

8. SEMINA unoquoque loculamento plurima,  
obliquè cuneatà, imbricata, alata; *alae* termina-  
les, membranaceae, longae, in fusca receptaculi  
puncta insertae.

IV. Habitat in locis praefectarum Raju-  
mundriensium montanis, quae à Samulcotâ et  
Peddapore ad septentrionem vergunt. Floret  
sub finem tempestatis frigidae, tribusque exindè  
mensibus semina maturefcere incipiunt. *Soy-  
mida* ab incolis appellatur.

V. Lignum durum, ponderosum, saturatione  
colore rubet; et cariem minimè sentiens in vari-  
os ab incolis adhibetur usus, ad templa scilicet  
aedificanda, aliaque extruenda, quae

“ *Non imber edax, non Aquilo impotens*

“ *Possit diruere, aut innumerabilis*

“ *Annorum series et fuga temporum.*”

HOR. lib. ii. od. v.

*De*

*De Nomine Triviali.*

VI. Roxburgius Linnaeum secutus hanc arborem generi Swieteniae jurè adjunxit. De nomine ejus triviali, febrifugâ nempè, longè aliter sentimus; et quanquam scientiam nimiâ vocum varietate cumulare ex maximis malorum fit, hâc tamen occasione nomen vernaculum, Soymidam nempè, febrifugae anteponendum mallet. Nunquam enim ex viribus nomina rebus naturae imponere idoneum, atque hoc in exemplo error eò conspectior videtur, quod neminem medicinae studiosum effugit, Wrightium, qui maximâ cum felicitate plantas Jamaicenses exploratus est, easdem vires Swieteniae Mahagoni ac ipsae speciei, de quâ hîc agitur, inesse comperisse\*.

VII.

\* WRIGHT'S account of the medicinal plants growing in Jamaica. London Medical Journal, Vol. VIII. p. 286.

## 6 DE SWIETENIA.

VII. Soymidam praeterea in febrifugae locum eò sufficere volumus, quia nomen sit, quo incolis nota est arbor; quia nomen maximè commodum, quo officinis cortex vendatur, et à medicis praescibatur. Quare hujusmodi nomen selegerim, Mahagoni, Catechu, multaque alia in nostris pharmacopeis recepta, bona mihi exempla sunt. Eò denique magis ut hoc faciam adductus sum, quod, cùm Roxburgius se adhuc aliam Swieteniae speciem invenisse dixerit, quam autem minimâ quidem ex parte descriperit, nomen speciale ex peculiari fabricâ nequaquam proponere licet.

### *Swieteniae Mahagoni descriptio.*

VIII. De Swieteniâ Mahagoni, unicâ generis specie, ante illam a Roxburgio detectam, scientiam  
herbarum

London 1787. MURRAY, Apparatus Medicaminum. Vol. VI. p. 134. Gottingae 1792.

herbarum colentibus notâ, nonnulli scripsere. Omnes autem ante Jacquinium animos magis ad usus culturamque quàm ad proprias arboris notas adverterant. Ille quidem et eleganter et accuratè descripsit. Characteres genericas, cùm infrâ notandae sint, hìc praetermittam; at, quae de habitu notisque specialibus dixerit, exscribam.

“ Arbor haec procera et ramosissima comâ am-  
 “ plâ nitidâque spectabilem se reddit. Materies  
 “ ejus rubra, dura, ponderosa, polirique per-  
 “ quam idonea, suppellectilem praebet Ameri-  
 “ canis, praeprimis verò Anglis, pulcherrimam  
 “ satique omnibus notam. Folia habet pinna-  
 “ ta, reclinata, alterna, nitida, octopollicaria,  
 “ in ramis junioribus numerosa; foliolis sine  
 “ impari utrinque ut plurimum quatuor, saepè  
 “ tribus, rariùs quinque, falcato-lanceolatis, in-  
 “ tegerrimis, acuminatis, retrorsùm inflexis,  
 “ petiolatis, oppositis, sesquipollicaribus. Ra-  
 “ cemi subcorymbosi, plùs minùs octoflori, ax-  
 “ illares,



8 DE SWIETENIA.

“ illares, solitari, bipollicares, flores albicantes  
“ parvosque gerunt. Capsulae cortex est colo-  
“ ris ferruginei. Flos itaque Meliae, et fructus  
“ Cedrelae à basi dehiscens, distinctum genus  
“ poscunt. Hoc in honorem viri illustrissimi  
“ Gerardi L. B. à Swieten, dixi Swieteniam :  
“ Hujus enim plurima, ut praeteream, nec peri-  
“ tura unquam in scientias merita, id unum  
“ juvat commemorâsse, quantò illi etiam ipsa  
“ Flora devincta sit beneficio ; qui apud Au-  
“ gustissimam Austriae Dominam consilio suo  
“ effecit, ut Botanico horto elegantissimo aucta  
“ sit alma Universitas Vindobonensis.  
“ Crescit in Carribaeis majoribus ; Floret  
“ Decembri \*.”

IX. Mahagoni plerisque folis viget, etiamque

ex

\* JACQUIN, Selectarum stirpium Americanarum historia,  
p. 161. Manhemii, 1788.

ex rupibus, quas radices ejus in rimas irrependo disruperint, quod arborem vastam nutrire sufficiat, extrahit \*. Variat autem pro ratione folii. Arbores enim exiliore humo minores nascuntur; earum autem lignum, cum durius, ponderosius, atque majore colorum diversitate venustum fit, pluris aestimatur †. Pro materiâ quoque navali Catesbeio his verbis laudatur: “ It is in no  
 “ less esteem for ship-building, having proper-  
 “ ties for that use excelling oak, and all other  
 “ wood, viz. durableness, resisting gun-shots,  
 “ and burying the shot without splintering \*.”  
 Cum autem pondus ejus insigne navibus onerariis incommodum esset, ex eo nullae, nisi carinae proximae, partes confici debent; sed, quo-

B

niam

\* CATESBY'S natural history of Carolina, Florida, and the Bahama Islands, vol. ii. p. 81. London, 1771.

† BROWNE'S civil and natural history of Jamaica, p. 158. London, 1756.

niam aquâ aegriùs corrumpitur, nec facilè à vermibus consumitur, hisce maximè convenit\*.

*De Nectario.*

XI. Quaedam de floris structurâ adhuc observanda sunt. Theca seu urceolus germen cingens hîc, sicut alibi, ubi pars quaedam à solitâ formâ aut structurâ aberrat, à Linnaeo nectarium appellatur. Haecce vero vox minimè omnibus arridet; Jussieus, exempli gratia, indagator naturae peritissimus, hâc de re, ita commentatus est. “ Rejiciendum è scientiâ botanicâ nomen vagum nimis, descriptionibus et caracteribus implicandis idoneum, et revocandae potius ad organa partes pro nectario habitae, nunc proprio tantum nomine appellandae †.”

Igitur

\* MURRAY, loco suprâ citato.

† JUSSIEU. *Genera plantarum secundum ordines naturales disposita*, p. xii. Parisiis, 1789.

Igitur in hoc ipso Swieteniae genere, quod Linnaeus nectarium nominaverat, Jussieus in hunc modum descripsit; “ filamentis in tubum coalitis apice 10-dentatum, intra faucem 10-antheriferum \*;” et simillimam Cedrelae partem, generis Swieteniae maximè affinis, his verbis; “ germen stipitatum, stipite incrassato, supra staminifero, infra corollifero.” In ejusdem arboris descriptione rogat, “ an stipes ex filamentorum coalitione absolutâ?” Pars autem et una et altera, ut meâ fert opinio, pro receptaculo, vel receptaculi productione habendae sunt. Quanquam igitur Linnaeus verbo saepè parum definito abusus sit, an, eam ob rem, nomen usitatum aspernandum?

*De Swieteniae cum Cedrelâ affinitate.*

XII. Redeat autem unde aberravit oratio.

Nectario

\* JUSSEU, opere supra citato, p. 266.

Nectario et feminum alis maximam inter se similitudinem habent genera supradicta, Swietenia nempe et Cedrela. Haec autem Linnaeus, in suâ arbitrariâ dispositione, sub eodem ordine non modo non disposuit, sed etiam in classes longè remotas, adversante naturâ, distraxit. Suavitatem ut conferantur, et, ob fructum, similes dixit, sed ob florem etiam superdixisse oportuit. Arbor à Roxburgio inventa in rerum catenâ medius inter Swieteniam Cedrelamque annulus esse videtur. Hanc filamentis refert discretis, et modo, quo capsularum valvulae sese dispendunt, illam vero staminum numero et feminum intra capsulam situ. Adeo autem inter se discrepant, ut duo genera distincta haberi mereantur.

XIII. Jussieu, qui ordines ex naturae legibus constituere feliciter praesudavit, Swieteniam et Cedrelam, haecque genera sola, ad sectionem tertiam ordinis undecimi classis decimae tertiae

tiae retulit. “ Ordo,” inquit, Meliarum,  
 “ facile designatus filamentis staminum de-  
 “ finitorum coalitis, petalis basi latis, stylo  
 “ simplici, fructu multiloculari et seminibus  
 “ definitis \*.” Hujus autem ordinis sectio  
 tertia genera Meliis similia complectitur, qui-  
 bus “ flos Meliarum, sed fructus omnino  
 “ dispar, habitusque dissimilis, ad Sapindos aut  
 “ Terebintaceas accedens \*.” In hanc classem  
 cadunt plantae dicotyledones, polypetalae, sta-  
 minibus hypogynis.

XIV. Ut plantarum genera, nisi cujusque  
 exactâ specierum investigatione, optimè con-  
 stitui non possunt, ita, novâ qualibet specie ex-  
 ploratè cognitâ, genus, ad quod pertinet, accu-  
 ratiùs certiùsque definiri potest. Quaedam id-  
 circo in Linnaei descriptione, ut novam nostram  
 speciem complectatur, mutanda sunt.

*Generis*

\* JUSSIEUS, opere suprâ citato, p. 266.

*Generis Swieteniae Character.*

## XV. CL. DECANDRIA; ORD. MONOGYNIA.

**SWIETENIA.** Calyx quinquefidus aut pentaphyllus. Petala quinque. Nectarium tubulatum, erectum: ore decemdentato. Capsula sub-quinquelocularis, lignosa. Semina imbricata, fursum alata.

*Specierum Notae.*

**Mahagoni** 1. *S. racemis subcorymbosis, lateralibus; pericarpio basi dehiscente.*

JACQUIN. *Selectarum stirpium Americanarum historia.* Manheimii, 1788, p. 160.

CAVANILLES *Dissertatio botanica*  
nica

nica septima. p. 365. tab. 209.  
Parisiis, 1789.

SCOPOLI. Introductio ad histo-  
riam naturalem. Pragae, 1777,  
p. 285.

JUSSIEU. Genera plantarum fe-  
cundum ordines naturales disposi-  
ta. Parisiis, 1789, p. 266.

GAERTNER de fructibus et fe-  
minibus plantarum. Tubingae,  
1791. Vol. II. p. 89. tab. 96.

WOODVILLE. Medical botany.  
Part II. p. 62. tab. 235. London,  
1794.

Ad eandem arborem hae quoque  
respiciunt descriptiones.

*Arbor Americana, fraxini foliis,  
fructu conoide.* MILLER. The  
Gardiner's Dictionary. Vol. II.  
London, 1739. Addenda.

*Cedrela foliis pinnatis, floribus  
sparsis,*



*sparsis, ligno graviori.* BROWNE.

The Civil and Natural history of  
Jamaica. London, 1756. p. 158.

*Arbor foliis pinnatis, nullo impari  
alam claudente, nervo ad latus unum  
excurrente, fructu anguloso, magno,  
semine alato instar pinus.* CATES-  
BY. The Natural History of Ca-  
rolina, Florida, and the Bahama  
Islands. Vol. II. London, 1771.  
p. 81. tab. 81.

Soymida. 2. S. paniculis diffusis terminalibus;  
pericarpio apice dehiscente.

*Swietenia febrifuga.* ROX-  
BURGH.

HISTORIA

## HISTORIA CHEMICA.

*Corticis Swieteniae Soymidae descriptio.*

XVI. Specimina corticis Soymidae, quoad figuram valdè diversa, longa sunt à semipede ad pedes duos, lata ab unciâ ad uncias octo, crassa duas tresve digiti partes octavas. *Tunica extima* tenuissima atque cinerea est; cùm autem passim defricetur, ruber corticis proprii color hîc illîc apparet. Facies externa aspera est punctis, parvisque rimulis transversis, lichenibusque varii coloris saepe obducitur. *Cortex proprius*, pars longè maxima, fragilis, adeoque, ut nitidè poliri possit, densus est; hujus color ut plurimum ruber radiis subnigris ex laminis interioribus, flammaram instar, emissis notatur. *Liber* tenuis, lentus, diluti coloris est. Facies interna laevis, subalbida. Cortex transversè fractus è lamellis compositus apparet.

XVII. Haec (xvi.) ad exempla perfectiora pertinent. Ubicunque autem liber tactus fit humore, fuscus evadit, interque cuticulam et corticem, vel inter corticis laminas, materia subnigra, densa, nullius saporis, è morbo forsitan orta, interdum invenitur. Frustulum praeterea gummi, purissimi, cortici adhaerentis, semel vidi\*.

*Corticis Swieteniae Mahagoni descriptio.*

XVIII. Corticis Mahagoni specimina, quae ego etiam Wrightii liberalitati debeo, cum accuratâ Murravii descriptione † optimè quadrant. A trunco ramisque majoribus avulsa videntur. *Tunica extima*, lineam circiter crassa,

\* ROXBURGIUS notat, succum pellucidum effundi ex vulneribus huic arbori illatis, qui tandem in gummi fragile sine colore aut sapore durefcit. Quinetiam affirmat omnes arbores, quarum cortices maximè astringentes sunt, gummi, Arabici instar, praebere.

† MURRAY, loco citato.

crassa, coloris luteoli, rugata, texturæ non-nihil corii similis, scalpello, magnâ ex parte, abradatur. *Cortex proprius* ex plurimis laminis, per alternas vices, rubris albisque constat. Laminæ albae, fibrae lignosae videntur; rubrae, congeries utriculorum succo arboris spissato, rubro et micante, repletorum. Haec tunica duas pollicis transversi partes octavas crassa est. *Liber* mustelinus, lentus, facie internâ striis exilissimis variatâ, crassitudine lineae dimidiam aequat.

*Gravitas specifica.*

XIX. Aqua et cortex Swieteniae Mahagoni, quantitate utriusque eâdem, et in temperie qualem indicat sexagesimus thermometri Fahrenheitiani gradus, eandem inter se rationem ponderis habent, quam numeri 1,000 et 1,103. Atque aqua et cortex Soymidae, iisdem positis, eandem inter se, quam numeri 1,000 et 1,188.

*Sapor*

*Sapor et Odor.*

XX. Utriusque Swieteniae fapor perquàm amarus, maximèque astringens est. Odor, debilis admodum, at gratè aromaticus, cui aliquid simile et linguâ sentitur.

*Deficcatio.*

XXI. Centum utriusque partes ita, ut in pulverem redigi possent, ad focum ficcatae, leviores fiebant ;

Cortex Swieteniae Mahagoni 7.14,

Cortex Swieteniae Soymidae 14.49

*Pulveratio.*

XXII. 1. Dum cortex Soymidae in pulverem

D E S W I E T E N I A. 21

rem redigitur, quod fit difficillimè, pollen leve, circumvolans, operarii nares, aloes instar, acriter stimulat, sternutationesque movet.

2. Cortex Mahagoni pariter, non sine magno labore, pulveratur, eademque mala, majore autem gradu, pulvisculus infert; ad haec faucibus dolorem inurit, sitim accendit, tuffimque excitat.

3. Corticis utriusque Swieteniae centum partes, optimè contusae et in pulveres diversae subtilitatis cribris secretae, praebuerunt;

	Soymidae, Mahagoni.	
Pulveris subtilissimi	29, 48,	57, 20,
Pulveris crassioris	43, 59,	33, 05,
Super cribrum relictæ	24, 37,	3, 82.
	-----	-----
	97, 44,	94, 07.
Defecerunt igitur	2, 56,	5, 93.
	-----	-----
	100, 00,	100, 00.

*Maceratio.*

*Maceratio.*

XXIII. 1. Aqua frigida ex cortice Soymidae grate rubra fit, et pellucida, amara et astringens, odoris fere nulli.

2. Agitata multas spumas agit, diuque retinet :

3. Mistâ cum quâlibet spiritus vini meracioris quantitate, nisi quod color dilutior fit, nullo modo mutatur :

4. Chartam spiritu ex lithmo coloratam rubefacit :

5. Mistâ cum aquâ sulphatis ferri valde nigrescit, chalybemque rodit :

6. De aquâ calcis rubram materiem dejicit :

7. De aquâ acetatis plumbi rubram materiem :

8. Si aqua hujus infusi in vapores calore modico abigatur, extractum, saporis perquam amari et astringentis, paratur.

9. Constat

9. Constat hoc extractum ex duabus laminis, quarum superior subnigra est et corrusca, inferior, quae priore longè major est, coloris fulgini non micantis.

*Maceratio altera.*

XXIV. 1. Cùm haec (xxiii. 4. 5.) acidum gallicum indicare videantur, idem in hunc corticem, quod in gallos Scheelius \*, experimentum feci.

2. Infusum nempe unciae unae corticis Soy-  
midæ ex aquae unciis triginta tres menses vase  
minimè profundo seposui.

3. Nunquam mucore obtectum est, atque tandem, aquâ in vapores penitùs abactâ, materies nigra, corrusca, fragilisque relicta est.

*Decoctum.*

\* CRELL'S Chemical Journal, vol. i. p. 24. London,  
1791.



*Decoctum.*

XXV. 1. Aqua cocta ex cortice Soymidae et colata, dum fervet, translucet saturatè rubra,

2. Simul autem atque defervescit, turbida fit, et pulvis dilutè ruber fundum petit.

3. Liquor pulveri supernatans iisdem fere qualitatibus pollet, quae solutioni frigidae (xxiii. 1.) infunt.

4. Hic liquor, cum multum ejus aquae in vapores abactum fit, omnia, quae ex cortice solverat, soluta retinere nequit.

5. Pelliculâ obtegitur subnigrâ, atque pulvere rubro (xxv. 2.) turbidus fit.

6. Cùm tota aqua abacta fit, extractum ab eo ex aquâ frigidâ praeparato (xxiii. 8.) haud multum differt ;

7. Extractum ex aëre aquam attrahere atque humescere, sicut Roxburgius affirmat, nunquam notavi.

*De*

*De pulvere rubro.*

XXVI. 1. Si liquori turbido (xxv. 2.) plus aquae frigidae additum fit, pulvis omnino solvitur, et solutio rubra et pellucida fit.

2. Sin autem, liquore super chartam injecto, pulvis separatus siccetur, in aquâ frigidâ nunc solvi recusat.

3. Illum autem solvunt aqua bulliens et spiritus vini meracior, hisque solutionibus aqua sulphatis ferri nigrum affert colorem.

*De Tincturâ.*

XXVII. 1. Centum corticis Soymidae partes ex multo spiritu meraciore, per dies octo, in calore 80°. Fahr. maceratae, donec spiritum novum nullo ferè colore imbueret, 39, 13 partibus leviores factae sunt.

D

2. Tinc-

2. Tinctura ruberrima, perlucida, amara, astringens, agitata nullas spumas edit ;

3. Tincturae mistae cum qualibet aquae quantitate pelluciditas nihil minuitur ;

4. Eadem ferri sulphate mista nigrescit ; materiaque nigra fundum citò petit ;

5. Ex eâdem, si spiritus vaporet, extractum paratur, coloris nigri, qui verò, si massa in pulverem teratur, in rubrum transit.

*De extracto spirituofo.*

XXVIII. 1. Extractum spirituosum, (xxvii. 5.) amarum et astringens, aquâ, sed non nisi multâ solvi potest.

2. Solutio subrubicunda, si agitetur, spumat, atque ferri sulphate commista nigrescit.

3. Aquae frigidae ex cortice ipso (xxiii.) omnibus fermè qualitatibus simillima est.

*De*

*De extracto.*

XXIX. 1. Transmisit quoque Roxburgius extractum corticis Soymidae in Indiâ praeparatum. Frustula, ex quibus constat, adeo, ut digitos non inquinent, dura sunt, coloris nigri, cavationibus exiguis aucta, laevia, homogenea et splendentia. Subinde mucorem contraxerunt, id quod non mirandum est, cum ea plurimos menses, phialâ femiplenâ nec benè occlusâ, servaverim.

2. Ad focum ficcata quindecim ex centum partibus pondere amiserunt. Ea primùm calor mollivit, postquam autem frixerant, facilè inter digitos conteri potuerunt. Ruber illis color adeo saturatus est, ut etiam pulvis eorum tenuissimus subniger esse videatur.

3. Hic pulvis facilè in aquâ, vel in spiritu vini, solvitur, et aquae ex cortice ipso (xxiii.) vel sincturae (xxvii.) similis fit.

*De carbone et cineribus.*

XXX. 1. Cortex Soymidae, in vase occluso  
ustus, ponderis circiter dimidium amittit. Carbo  
in cineres facile redigitur.

2. Cineres in acido acetico soluti, cum ox-  
alate potassae acidulâ calcis oxalatem gignunt.

*De vi astringentiâ.*

XXXI. 1. Recentes cutis vitulinae portiones,  
in infusa plurium corticum, per diem immerse  
sunt, nempe ut eorum vires astringentiæ ad tru-  
tinam revocarentur.

2. Aqua è Quassiâ polygamâ, ex Angusturâ,  
e Colombo, atque e Cinchonâ Carribaeâ, nullâ  
vi astringentiâ pollere visa est.

3. Infusa cinchonae officinalis et rubrae et pal-  
lidæ cutem corrugaverunt.

4. Portiones autem in Soymidae et adhuc  
magis

magis in Mahagoni infuso immerfae, factae sunt duriffimae etiamque fragiles,

*De vi putredinem arcendi.*

XXXII. 1. In aquâ purâ et aquis ex iisdem corticibus caro ovilla macerata est; cùm autem olfactus omnium hominis sensuum minimè accuratus sit, quo tempore, quaeque caro primùm graviter olere caepit, notare non potui; in variis autem putredo sequenti ordine succedere visa est.

2. Portio in aquâ fontanâ omnium prima putrida devenit;

3. Huic proximae portiones in aquis ex Colombo et Quassiâ polygamâ;

4. Deinde in aquis ex Angusturâ et Cinchonibus omnibus;

5. Denique, portiones in Swieteniarum infusionibus immerfae novissimè putrescere observatae sunt.

6. In aliis experimentis, bile bubulâ factis idem ordo servatus est.

*Observationes.*

*Observationes.*

XXXIII. 1. Ex experimentis à seipso factis Roxburgius haec infert, ea, quae agunt, Swieteniae Soymidae, quàm Cinchonae officinalis, faciliùs et majore quantitate solvi posse, praesertim in aquâ ;

2. Ea, amara nempe et astringentia, Soymidae, quàm Cinchonae, multò majore quantitate infuse ;

3. Aquam vel frigidam vel coctam ex Soymidâ, quàm ex Cinchonâ, seriùs vitari ;

4. Aquam atque spiritum ex Soymidâ, quibuslibet quantitatibus mista, nullam mutationem subire ;

5. Hunc corticem, quàm Cinchonam, magis contra putredinem pollere.

XXXIV. 1. Haec omnia meis experimentis  
confir-

confirmantur, sed, ex quo pendeant, perquirendum est.

2. Investigatio principiorum plantarum res ardua est et difficilis. Quia Proteo ipso fugaciora atque mutabiliora, mille modis commista, mille facies induant; calore, aëre, aquâ, omnibus mutantur, nec, dum perlustres, eadem manent. Modus operandi dissimilis ex eodem cortice dissimilia extrahit, atque ex hoc fortasse extractum, quod nos paravimus, ab eo nobis à Roxburgio transmissio aliquantulum differt. Ejus natura adhuc non satis explorata videtur; huic autem proximè accedit materia fusca, quam Fourcroius ex Cinchonâ Carribeâ obtinuit, atque his verbis descripsit :

3. “ Enfin, la dernière des substances que  
 “ nous avons reconnue dans le produit de la  
 “ décoction du quinquina de S. Domingue,  
 “ celle qui est la plus abondante, et qu'on au-  
 “ roit nommée autrefois un extrait, n'a pas en-  
 “ core été décrite par les Chimistes, qui dans

“ ce



*Observationes.*

XXXIII. 1. Ex experimentis à seipso factis Roxburgius haec infert, ea, quae agunt, Swieteniae Soymidae, quàm Cinchonae officinalis, faciliùs et majore quantitate solvi posse, praesertim in aquâ ;

2. Ea, amara nempè et astringentia, Soymidae, quàm Cinchonae, multò majore quantitate infesse ;

3. Aquam vel frigidam vel coctam ex Soymidâ, quàm ex Cinchonâ, feriliùs vitari ;

4. Aquam atque spiritum ex Soymidâ, quibuslibet quantitatibus mista, nullam mutationem subire ;

5. Hunc corticem, quàm Cinchonam, magis contra putredinem pollere.

XXXIV. 1. Haec omnia meis experimentis  
confir-

confirmantur, sed, ex quo pendeant, perquirendum est.

2. Investigatio principiorum plantarum res ardua est et difficilis. Quia Proteo ipso fugaciora atque mutabiliora, mille modis commista, mille facies induant; calore, aëre, aquâ, omnibus mutantur, nec, dum perlustres, eadem manent. Modus operandi dissimilis ex eodem cortice dissimilia extrahit, atque ex hoc fortasse extractum, quod nos paravimus, ab eo nobis à Roxburgio transmissò aliquantulum differt. Ejus natura adhuc non satis explorata videtur; huic autem proximè accedit materia fusca, quam Fourcroius ex Cinchonâ Carribeâ obtinuit, atque his verbis descripsit :

3. “ Enfin, la dernière des substances que  
 “ nous avons reconnue dans le produit de la  
 “ décoction du quinquina de S. Domingue,  
 “ celle qui est la plus abondante, et qu'on au-  
 “ roit nommée autrefois un extrait, n'a pas en-  
 “ core été décrite par les Chimistes, qui dans

“ ce

“ ce genre n’ont pas mis une assez grande pré-  
 “ cision ; dans les travaux de Rouelle sur l’a-  
 “ nalyse végétale et dans la classification de leur  
 “ principes d’après les propriétés chimiques, on  
 “ ne trouve aucun substance qui jouisse des  
 “ propriétés que réunit cette matière. Les  
 “ gommes s’unissent à l’eau, les extraits favo-  
 “ neux à l’eau et à l’alcool, l’extrait muqueux  
 “ à l’eau seulement, l’extracto-resineux à l’eau  
 “ et à l’alcool, le resino-extractif se dissout en  
 “ partie dans l’eau et totalement dans l’alcool.  
 “ La matière qui nous occupe offre des pro-  
 “ priétés différentes ; l’eau froide, comme nous  
 “ l’avons vu plus haut, n’y fait rien du tout,  
 “ l’eau chaude même en petite quantité s’y  
 “ unit très bien, et en opère une dissolution  
 “ claire, mais qui se trouble en raison de la per-  
 “ te de chaleur, et qui en dépose la plus grande  
 “ partie. L’alcool forme avec elle une com-  
 “ binaison permanente, et qui ne se trouble  
 “ point en refroidissant. L’eau à laquelle on a  
 “ uni

“ uni cette substance par le moyen de la cha-  
 “ leur, en conserve toujours une certaine quan-  
 “ tité après le refroidissement ; une nouvelle  
 “ évaporation en sépare à la vérité la plus  
 “ grande portion, mais il paroît que, si l’on  
 “ prenoit une grande quantité de ce fluide pour  
 “ dissoudre une petite portion de cette matière,  
 “ elle resteroit en dissolution sans se précipiter.  
 “ En effet, vingt-quatre parties d’eau distillée  
 “ ne laissent rien déposer d’une partie de cette  
 “ substance qu’on y a combinée à chaud. Elle  
 “ est donc entièrement dissoluble dans l’eau,  
 “ lorsqu’on emploie la chaleur pour opérer cette  
 “ dissolution ; car ce seroit en vain que l’on  
 “ essayeroit d’unir cette substance à l’eau  
 “ froide ; les molécules de cette espèce d’ex-  
 “ trait sont trop adhérentes, leur affinité pour  
 “ elles-mêmes est trop forte pour que l’eau  
 “ froide puisse la détruire \*.”

E

4. “ Nous

\* FOURCROY, Analyse du Quinquina de Saint-Domin-  
 gue. Annales de Chimie, vol. viii. p. 137. à Paris 1791.

4. “ Nous avons pris un gros de cette sub-  
“ stance bien sèche, nous l'avons dissoute dans  
“ douze onces d'eau distillée bouillante, nous a-  
“ vons filtré cette dissolution qui étoit d'une cou-  
“ leur brune, nous l'avons mis dans un flacon gar-  
“ ni d'un tube qui plongeoit dans la liqueur, et  
“ qui y conduisoit le gaz muriatique oxygéné ;  
“ les premiers portions de ce fluide élastique  
“ lui ont donné une couleur rouge claire, et  
“ bientôt des flocons de la même couleur se  
“ sont séparés. Peu à peu la liqueur, ainsi que  
“ ces flocons, ont perdu leur couleur. La pre-  
“ mière est devenue presque blanche, et les der-  
“ nières n'ont conservé qu'une légère couleur  
“ jaune. Une grande quantité de gaz muria-  
“ tique oxygéné dissous une seconde fois dans  
“ cette liqueur, a fait prendre aux flocons pré-  
“ cipités une couleur de plus en plus jaune, et  
“ a détruit entièrement celle de la liqueur. En-  
“ fin, lorsqu'elle parut ne plus absorber l'oxy-  
“ gène de l'acide muriatique, et lorsque celui-

“ ci

“ ci a passé au travers, sans éprouver de décom-  
 “ position, on a filtré cette liqueur, et il est  
 “ resté sur le filtre des flocons de la plus belle  
 “ couleur jaune, ressemblant beaucoup à la  
 “ gomme gutte \*.”

XXXV. Haec experimenta eò utiliora sunt, quod ex iis praecepta, quae ad usum utique spectant, auctor collegit. Explicat mutationes, quas praeparata ex corticibus, aëri exposita, subeant, atque effectus diuturnae coctionis demonstrat. Putat vim, quâ cortex Cinchonae Caribaeae alvum et vomitum movet, minui posse, et vires contra febres augeri, huic oxygenium addendo, ut principiis suis ad Cinchonam officinalem propiùs accedat. Si de hâc re Fourcroy rectè judicaverit, cortex Soymidae inter hos medius est; nec enim unquam, uti Cinchona Caribaea, vomitum excitat, nec uti officinalis, alvum astringit. Suadet praeterea, ut  
 pulveres,

\* FOURCROY, opere citato, p. 141.

pulveres, de aquis ex corticibus coctis depositae, à medicis tententur, nec, uti putamus, perperam; nam, si unquam pulveres corticum ex magnitudine solâ stomachum infestent, hoc modo, cum praesertim nihil iners assumatur, malum facilè evitatur, atque, si opus sit, cortex ita, ut plus polleat, dari potest.

XXXVI. Vis astringentia, cum tot herbarum proprietas sit, et omnibus quidem, quae contra febrem laudantur, ineffe videatur, satis digna est ad quam animum advertamus. Post Schee-  
lii inventa acidum gallicum sola vis astringentiae causa plerisque visum est. Bertholletus autem hos errasse demonstravit, atque, cum scientiam plurimis memoratu dignis auxerit, mihi liceat ejus verbis uti, quippe quae admodum peripicua si in Latinum sermonem, cui nomen deest ipsius scientiae de qua hîc vigitur, vertere conatus essem, tenebris obduxissem.

XXXVII. 1. " Ces observations prouvent d'une

" maniere

“ maniere indubitable, que ce n'est point l'acide  
 “ gallique qui communique la propriété astrin-  
 “ gente aux substances qui la possèdent ; que  
 “ cet acide lui-même n'a cette propriété qu'à  
 “ un degré inférieur aux autres astringents \*.”

2. “ Si la propriété astringente étoit due à  
 “ un principe identique qui fût distribué dans  
 “ différents végétaux, les précipités qu'on  
 “ obtient par leur moyen d'une dissolution de  
 “ fer seroient une même combinaison et pré-  
 “ senteroient les mêmes apparences et les mê-  
 “ mes propriétés ; mais il en est tout autre-  
 “ ment : Le précipité produit par la noix de  
 “ galle est d'un bleu noirâtre ; celui du bois  
 “ de campêche a une autre nuance de bleu ;  
 “ celui de chêne est d'un fauve ou brun noirâ-  
 “ tre ; celui de quinquina d'un verd noirâtre ;  
 “ ils se déposent avec des circonstances diffé-  
 “ rentes, et, fixés sur les étoffes, ils sont dé-  
 “ truits

\* BERTHOLLET, Elemens de l'Art de la Teinture,  
 vol. i. p. 92.



“ truits par l'alun et le tartre beaucoup plus  
 “ facilement les uns que les autres.”

3. “ Les astringents forment donc avec le  
 “ fer différentes especes des combinaisons, et par  
 “ conséquent ils ne tiennent pas leur propriété  
 “ d'un même principe qui se trouve dans dif-  
 “ férents végétaux ; mais il faut qu'il y ait une  
 “ propriété commune à des substances diffé-  
 “ rentes pour agir d'une maniere uniforme sur  
 “ les dissolutions de fer, et pour produire des  
 “ précipités qui, plus ou moins noirs, paroif-  
 “ sent d'une même nature, à moins qu'on ne  
 “ les observe avec attention †.”

XXXVIII. “ D'après ces observations, je re-  
 “ garde l'abondance du charbon comme le ca-  
 “ ractere essentiel du principe astringent : L'hy-  
 “ drogène, qui ne s'y trouve qu'en petite quan-  
 “ tité, est cependant fort disposé à se combiner en  
 “ partie avec l'oxygène ; de là vient que lorsqu'on  
 “ laisse

† BERTHOLLET, opere citato, p. 92.

“ laisse l’infusion de noix de galle en contact  
 “ avec l’air vital, il ne se fait qu’une petite ab-  
 “ sorption d’air vital, et cependant la couleur  
 “ de l’infusion devient beaucoup plus foncée ;  
 “ car, conformément à la théorie que j’ai expo-  
 “ sée dans dans le chapitre troisième, et particu-  
 “ lièrement dans les Annales de Chymie \*, par  
 “ cette légère combustion, le charbon devient  
 “ facilement predominant, et la couleur se fonce  
 “ et se rembrunit.”

XXXIX. “ Lors donc que le principe astrin-  
 “ gent s’est combiné avec une substance ani-  
 “ male, il lui communique les propriétés qu’il  
 “ doit au charbon ; la substance animale devi-  
 “ ent moins altérable par de légers changements  
 “ de température ; au lieu de se putréfier, elle  
 “ éprouve une légère combustion par l’action  
 “ de

\* BERTHOLLET, Mémoire sur l’action que l’acide mu-  
 riatique oxigéné exerce sur les parties colorantes. An-  
 nales de Chymie, vol. vi. p. 210. à Paris, 1790.

“ de l'air ; car le tannage ne pourroit proba-  
 “ blement pas s'opérer dans un vaisseau exac-  
 “ tement fermé : L'effet de cette combustion  
 “ est le refferement des parties qui lui-même in-  
 “ tervient ensuite comme cause conservatrice\*.”

XL. Sic, quomodo agant astringentia in partes  
 solidas, quas mortuas vocamus, quàm maximè  
 ingeniosè explicat auctor ; sed, quomodo in so-  
 lida viva agant, adhuc in tenebris latet, sem-  
 perque fortasse latebit.

## HISTORIA

\* BERTHOLLET, opere primo citato, p. 110.



ubique obumbrant. Sedes est indigenis etiam, consuetudine licet obfirmatis, infalubris, advenis autem adeo pernicioſa ut pauci, perpauci quidem, quos dira neceſſitas inter hos montes hiemare coegerit, morbo hoc atrociffimo immunes ſint. Tali febre, tali tempeſtate laborantium ne dimidiam quidem partem convaleſcere Roxburgius affirmat.

XLIII. Cal. Junii, A. D. 1791. Indus annos natus viginti, habitûs tenuis, nonnullis antè menſibus, dum prope montes occupabatur, febre quotidianâ affectus erat. Corticem Cinchonae officinalis aliquantiſper ſine fructu aſſumpſerat; idcirco Roxburgius, et quia ipſe parvas corticis Soymidae quantitates impunè adhibuerat, aegro nihil à periculo abhorrenti grana viginti pulveris ex aquae cyatho ſumenda præſcripſit. Duabus exinde horis, ſcrupuli duo adhibiti ſunt; et, poſt ſimile temporis intervallum, drachma. Cortex aegro nequaquam ingratus erat, alvum-  
que

que solvit. Aeger, cortice postea ad drachmam, unaquâque intermissione, assumpto, tri-duo febre immunis erat.

XLIV. 1. Pridie Iduûm Augusti, A. D. 1791, J— V— Lusitanus, annum agens quadragesimum quintum, ejusque duae filiae, altera sex, altera tres annos nata, manserant aliquandiu, inter mensem proximè praeteritum, intra montium terminos; initioque mensis labentis, febre quotidianâ, quae nihil fermè quicquam remittit, affecti sunt. Febre remittente, semper alterâ quaque horâ fumebant aquae ex cortice Soymidae \* pater sescunciam, filia major natu unciam, et minor semunciam. Duos pòst dies, à morbo valebant.

2. Morbus, quo hi quatuor aegroti laborabant,

\* R. pulv. cort. Swiet. Soymidae unciam unam,  
 aquae fontanae libras duas.

Misceantur, et, phialâ priûs agitâtâ, modo praescripto fumantur.

bant, partim ob anni tempus, quo febre correpti sunt, atque partim ob tempeſtatis ſiccitatem, ſolito levior erat; atque Roxburgius, propter aegrorum debilitatem, neque evacuantia adhibebat, nec intermiſſiones expectabat.

XLV. xv. Cal. Sept. A. D. 1791, B— Luſitana, habitûs infirmi, nonnullos dies, febre gravi, nunquam ex toto remittente, laboraverat. Antimonium tartarifatum ex multâ aquâ, partitis vicibus, uſque ad vomitionem, adhibuit. Poſtero die, drachma corticis Soymidae, in remiſſione minimè adhuc notabili, ter aſſumpta eſt. Intermiſſio proxima plenior evaſit, atque, ex corticis uſu, biduo poſtea morbus ipſe, ſimulque diarrhoea quâ laboraverat aegra, ceſſârunt.

XLVI. Menſe Septembris, A. D. 1791, J. E— decurio Europaeus, annos natus quadraginta, febre remittente graviter affectus eſt. Reſceſſus principio ferè nulli, ex uſu praeparatorum

rum ex antimonio notabiliores evaserunt; et aeger, quanquam omni generi intemperantiae deditus, cortice ter singulis intermissionibus adhibito, paucis diebus convaluit.

XLVII. I. VII. Cal. Sept. A. D. 1791, T. L— annos natus octodecim, quosdam dies febre biliosa laboraverat; cujus recessus, etiam post antimonii tartarifati usum, parum notabiles erant. Debilitate autem urgente, scrupuli duo corticis Soymidae, omni recessu, ter adhibebantur, et, ad alvum solvendam, lixiva tartarifata.

2. A cortice autem nihil proficiente, III. Cal. decessum est; atque medicamentis idoneis assumptis, febris prorsus ferè, stans temporibus, intermisit. Soymida nunc iterum adhibita, quatuordecim diebus, morbum penitus fugavit.

XLVIII. Mense Septembris, A. D. 1791. S— nutrix lactans, annos nata triginta quinque,



que, febre quotidianâ correpta est. Alvo, inter primam intermissionem, sodâ vitriolatâ solutâ, morbus triduo cortice Soymidae depulsus est; sed lac interim fluere cessaverat.

XLIX. Mense Septembris, A. D. 1791. Indus, servus domesticus, febre singulariter intermittente aegrotavit. Sub occasum solis, accessit febris gravis, quae horâ nonâ vespertinâ intermisit. Oriente autem sole, iterum accessit, atque, horam circiter nonam ante meridiem, de novo intermittens, aegrum viribus integrum reliquit. Exinde cortice Soymidae ter, singulis intermissionibus matutinis, ad scrupulos duos adhibito, triduo morbus omnino evanuit.

L. J—R— Europaeus annum agens trigessimum, vitio pulmonis multum debilitatus, ineunte Octobri febre quotidianâ, cui erant accessiones vespertinae, affectus est. Tertiâ intermissione, duo corticis scrupuli bis adhibiti alvum

mag-

magnopere solverunt. Soymidâ nihilominus continuatâ, aeger quatuor diebus à febre valebat.

LI. Pridie Iduûm Decemb. R— miles Indicus, annos natus triginta, febre quotidianâ tredecim dies, medicamentis vernaculis nihil proficientibus, laboraverat. Intermissione proximâ duo corticis Soymidae scrupuli ex aquâ ter adhibiti alvum bis cierunt, morbumque levarunt. Cortex repetitus aegro fanitatem restituit.

LII. Pridie Iduûm, Dec. A. D. 1791, L— miles Indicus, annos natus viginti tres, antecedente die, febre quotidianâ affectus est. Cortice ter singulis intermissionibus adhibito, alvus soluta est, morbusque mox remisit.

LIII. Pridie Iduûm Dec. S. N— miles Indicus, annos natus quadraginta, iv. Non. Decemb. febre correptus erat. Nullis hæctenus  
medi-

medicamentis usus, magis nunc magisque debilis evaserat. Cortex in remissione ter adhibitus ventrem solvit, triduoque morbum depulsit.

LIV. Pridie Iduum Dec. A. D. 1791. N— miles Indicus, annum agens vigesimum quintum, pridie febre quotidianâ affectus erat. Cortex Soymidae, ter in unaquaque intermissione adhibitus, alvum movit, atque morbum brevè superavit.

LV. VIII. Cal. Martii, A. D. 1792. J. V— per biduum febre iterum (XLIV.) laboraverat. Morbo autem duo accessus totidemque remissiones quotidie erant, ejus instar paulò suprâ descriptæ (XLIX.). Cortex Soymidae, in matutinis intermissionibus, alterâ quaque horâ adhibitus, triduo febrem curavit.

LVI. I. Circiter medium Februarii, R— infector telae xylinæ, annos natus viginti quinque,

que; laborans tumore hypogastrii aequali, dolente, quem comitata est febris omni mane recedens, atque alvus astricta, ad Roxburgium adductus est; cui dixit, se duodecim antè dies affectum esse dolore circa umbilicum torquente, qui uno alterove die gravis evasit, atque profundus, et, quasi inter vesicae urinae fundum atque intestinum rectum, sedem cepit; abdomen mox tumuisse, ipsumque toto corpore febricitasse; causam autem ignorasse malorum; multa denique remedia vernacula incassum adhibuisse.

2. Ei praecepit medicus, ut assumeret parvas lixivae tartarifatae quantitates, donec superveniret catharsis, pro potu communi biberet aquam ex tamarindis coctam cum saccharo, et ut interea diaetâ ex oryzâ famem tolleret.

3. Alvo his exoneratâ, meliuscule se habere sensit aeger; tumori autem nequaquam decrescenti, vesicatorium admotum est, alvusque lixivâ

tartarifatâ et aquâ ex tamarindis cum saccharo commistâ soluta est.

4. Per noctem febris invaluit. Die autem, à curatione inceptâ, tertio alvus vehementer fluxit. Dejectiones purulentae admodum erant, pessimè olentes, colore pervirides. Tumor statim subsedit.

5. Aeger maximè debilitatus, per noctem, graviter febricitabat. Mane igitur, cùm primum febris se remisisset, ei pulvis ex Soymidae cortice et lixivâ tartarifatâ compositus adhibitus est, et, die progrediente, ter repetitus. His factis, alvus purulenta quaedam quater deiecit. Hâc curatione triduo pòst à febre valebat, et, cortice nunc semel tantum in die adhibito, decem diebus domum rediit sanus.

LVII. Roxburgius unam tantum occasionem corticis Soymidae contra gangraenam adhibendi nactus est. Viro dissoluto, per idem tempus lue Venereâ laboranti, super mediam tibiam ulcus  
erat.

erat. Cùm Soymidae pulvis ejus stomacho nigratus esset, extracto usus est, atque, expectatione citiùs, morbo immunis evasit. Perhibet praeterea Roxburgius, Duffinum chirurgum valetudinarii Madrafiensis primum hunc corticem contra istiusmodi mala maximo cum fructu adhibuisse.

LVIII. His memoratis, Roxburgius ingenuè fatetur insignem tempestatis siccitatem, hujus novae Swieteniae corticis usum feliciorē forsitan reddidisse. Notat praeterea, corticem primo die alvum plerumque movisse, postea autem nunquam, neque profectò, praeter morbi curationem, ullos ex ejus usu effectus observasse. Cur, ante corticis usum, non saepiùs, ut mos plerisque est, vomitum et alvum movisset, hanc rationem reddit, nempe ex regionis naturâ, ex victu, ex vitâ, atque ex religione, corpora Indis esse gracilia, nec plena, nec inflammationibus obnoxia; atque remediis, quae ante corticem

ticem adhiberi solent, febres, ut ille putat, in longum saepe trahi, et iis, aequè ac morbo fere ipso, aegrotos infirmari.

LIX. Haec uberiùs dixi atque fusiùs, eò quòd ex his potissimum, quantum polleat hic cortex, apparet. His adductus pater meus, cùm aegrotos nosocomio Edinburgensi curabat, atque discipulis de iis praelegebat, nova hujus corticis tentamina facere voluit. Hâc autem regione, cùm febris intermittens perrara sit, nobis nulla, quid proficiat cortex noster, experiendi idonea fatis occasio oblata est. Nonnullis autem aegrotis adhibita est,

LX. XIII. Cal. Jan. A. D. 1793. Joannes M'Kay, annum agens vigesimum tertium, priusquam in nosocomio receptus erat, duodecim dies febre, cujus accessiones altero quoque die redibant, laboraverat. Sed, cùm, ab initio horror et calor per idem tempus duravissent, sudor profusè defecisset,

ciffet, atque mala pectoris, coma, et torpor febrem comitata essent, haec affectio minimè idonea, in quam novum medicamen tentaretur, videbatur. Cortex igitur Cinchonae rubrae, per duodecim dies adhibitus est ; cùm autem accessus post intervalla, licet valde dissimilia, adhuc redirent, aegro, ut Soymidae drachmam alterâ quaque horâ sumeret, praescriptum est. Alvum tormibus magnopere movit, accessus autem proximus postremus erat. Convaluit.

LXI. Jacobus Grant, annos natus viginti quinque, qui aliquandiu in nosocomio propter testis tumorem manserat, VIII Iduùm Junii, A. D. 1793, herbâ humidâ vesperî recumbens, frigore, gravi dyspnoeâ atque angustiae in faucibus sensu, affectus est. Haec facile aetheri vitriolico cesserunt, cortexque Cinchonae, quo vires prostratas reficeret, adhibitus est. v. Iduùm iterum frigore, dyspnoeâ, atque vomitione sanguinolentâ, correptus est. Quinto postea vespere horrores, intermittens



tentis instar, accefferunt. Usus corticis Cinchonae, quippe qui accessionibus nihil obstaret, intermisit medicus, pulveremque corticis Soymidae, duplici autem quantitate, in ejus locum adhibuit. Hoc facto morbus nunquam postea rediit.

LXII. Duabus adolescentulis, alteri à rheumatismo, alteri à singulari affectione hystericâ, convalescentibus cortex Swieteniae Soymidae, ut corpora firmaret, si non cum utilitate saltem sine incommodo, adhibitus est.

LXIII. Vi insuper astrictoriâ pollere, satis constat è muliere annorum quadraginta sex, quae leucorrhoeâ laborabat. Duobus senibus ventris fluxu affectis nihil profecit. Hi autem, omnia, quae alvum astringunt, experti, morbo non levato, è nosocomio egressi sunt.

LXIV.