



Bodleian Libraries

UNIVERSITY OF OXFORD

This book is part of the collection held by the Bodleian Libraries and scanned by Google, Inc. for the Google Books Library Project.

For more information see:

<http://www.bodleian.ox.ac.uk/dbooks>



This work is licensed under a Creative Commons Attribution-NonCommercial-ShareAlike 2.0 UK: England & Wales (CC BY-NC-SA 2.0) licence.



x





Vid. Panzer annal. Typ. vol. IX, p. 21. n. 111.

„ Denis Wiens Buchdr.-Gesch. p. 104. n. 111.

Catalogo inscriptus pag. 725.



REVERENDO PATRI DOMINO HIERO/
nymo Balbo, Iuris. V. doctore, præpositoq; Vaciensi
& Vngariæ Regis a secretis, dignissimo. Ge/
orgius Tannstetter Collimitius, artium
& Medicinæ Doctor. S. D.



NT bene apud memores ueteris stat gratia fa
cti, Poeta inquit, omnium studiosor; patrone
obseruadissime, Cuius ego auctoritate in/
uitatus, cum nuper me & comitem meum Vadi/
anum Budam deuectos, adeo humaniter, adeoque magnifice
tractasses, contra boni uiri officium esse arbitratus sum. Si
non uel aliqua ex parte mei gratitudinis facere tue huma/
nitati indicium. Quia uero inter prædendum, cum elegantissimis
ferculis nos refeceres, animosque nostros illa tua mellita &
erudita eloquentia, ceu dulciariis quibusdam, oblectares, quod
de Alberto Magno Germano mentio incidisset, adeo a te
comendabatur, adeo efferebatur ut rem tibi gratam fieri aniad/
uerterim, si paulatim quicquid eius philosophi est elucubra/
tum, in lucem produceret, Nuper itaque, cum Viennam reuectus intrassem,
in nonnulla opuscula Alberti incidi, summa eruditione &
diligentia conscripta, & emendato in codice nec plane mul/
tum uiso recondita, cuius mihi ex Bibliotheca facultatis
artium, optimorumque librorum nutrice, copia facta est, Ex illis
autem tibi omnium primum, de natura loci, ut Alberti preconii
& buccinatori, nominatim dicare & offerre constitui, ea
motus causa, quod omnibus omnis ordinis uiris commodum
esse uideatur, hæc præ cæteris intellexisse, suus enim cuique
Genius notus esse debet. Quod si ut spero, hoc te oblecta/
uerit, sine mora cætera quæ multa sunt, nondum ab quopiam



Calcographo diuulgata, ita edemus: ut tui nusq̄ honoris
rationem negligamus, Summe igitur fronte serena, quæ
tibi offerimus doctis. & humanissimè uir, & tibi persua/
de, bene collata esse, quæ in me collata sunt beneficia, eni/
tar enim ut officio erga te meo/sat fiat, non alienis solum,
sed & meis, Marte siquidem nostro studiosor̄ castris, ali/
quando adesse conabimur: cuius tu antesignanus eris, &
si res ad periculū deuenit, ob aduersarior̄ inuidiam, eti/
am Triarius. Vale, litterar̄ & litterator̄ insigne specimē,
meq̄ in eor̄ albo locum habere finito, qui tibi sunt com/
mendati. Viennæ Nono Kalen. Decembris. Anno Chri/
stiano. M. D. XIII.

AD DOCTISS. I. V. DOCTO. VACIENSEM,
q̄ præpositū. D. Hieronymū Balbum. Ioachimi
Vadiani Heluetii Epigramma.)

Accipe philosophi non trita uolumina Magni,
Accipe non tritæ pignus amicitiaë,
Quod Collimitii nuper uigilantia, ab umbris
Celsit, & in liquidam protulit ora diem.
Paruum hoc: at certe non parui est nominis autor,
Quiq̄ dedit multi nominis autor erit:
Accipies proprio conscripta uolumina Marte,
Et meritum accrescet Balbe diserte decus.
Tunc tua Nestoreas superabit gloria Brumas:
Chalcydicamq̄ decus tempore uincet anum
Tunc aliena tuis uenient insignia libris,
Et gemino feriet Balbus honore polos.

Quod mihi si uires Musæ, si pulcher Apollo.
Præstiterint, nostro carmine Balbus erit,
Balbus ab occasu fama memorandus ad ortum,
Quaq; gelu sterili, celsat uterq; polus.)

SEBASTIANVS BVNDERLIVS GEORGIO
Collimitio & mathematico & Medico eruditissimo.

Quum sis tam uigil & laboriosus
Curans, ne pereamus ociosi,
Et ne tempora perperam locemus,
Quæ Crassi preciosora nummis,
In lucemq; feras novos libellos
Hinc multum studio cohors dicata
Se dæbere tibi fatetur usq;, &
Viuas perpetuo rogat Georgi.

NICOLAI GERBELLII PHORCENSIS
Epigramma.

Magnus Alexander toto cantatus in orbe
Quicquid habet laudis Græcia prima tulit.
Magnus Pompeius memoratæ nomine famæ
Accumulans Latio præmia digna ferat.
At Magnum Albertum celebrat Germania pugnam,
Et Latium, & placidis Græcia docta modis.

EXCELLENTISSIMI PHILOSOPHI ALBER
ti Magni Germani, insignis prædicatoris ordinis,
Episcopi Ratisponensis liber de natura locorum
incipit. Cuius tractatus primus est de
longitudine & latitudine loci per
distantias ab orbe.

¶ Capitulum primū quod naturā loci scire oporteat in sciētia
naturali, quia sine eius cognitione ipsa sciētia naturalis
perfecte sciri non potest.

DE natura locorum, quæ prouenit ex habitudine
loci ad cælū tractaturi. Primo faciamus mē
tionem de his, quæ in præhabitis determina
ta sunt. In his enī probatū est quod locus est
generatiōis principiū actiuū, quemadmodū pater, cuius
causa est, quia omne locatū se habet ad locū suū quemadmodū
materia ad formā, & quia superiora se habēt ad inferiora
sicut formæ ad materias suas, sicut in cælo & mūdo dixi
mus, oportet quod superiora semper loca sint inferiorum & ideo
principiū informationis inferiorum ex superioribus influūt
eis sicut ex principiis actiuis. Huius autē uel alia causa est,
uidelicet quod trāsmutatio omnis contenti est per continēs.
Locus autē cōtinens est, & ideo ex ipso principiū est trāsf
mutatiōis eius quod cōtinēt, putrescūt namque ea quæ pu
trescunt & conseruātur cōseruata, per uirtutes cōtinentiū
corporum sicut probare habet in quarto Meteororum, & ideo
locum habere uirtutem actiuā in locatū nō est ambigū.
¶ Amplius autē oīa corpora rectarū dimensionū mouē
tur ad loca sua sicut ad principiū generatiōis ipsorum, aut si

cut ad principiū ipsorū cōseruationis, & ideo oportet sci-
re naturā locorū & causam diuersitatis ipsorū, hāc enī na-
turā etiā uidemus in paruo mūdo, qui est quodlibet ani-
matū, cibū enī in animato moueri uidemus ad quodlibet
membrū sicut ad locū propriū, in quo formā & esse acci-
pit mēbri, a uirtute quæ est in mēbro ad quod mouet, nec
unq̄ ante cibum ualet propriā operationē p̄ficere, nisi sit p̄-
fecte uirtutē mēbri ad quod mouetur adeptus, cuius per-
fectionis principiū est membrū, & similiter est absq̄ du-
bio in quolibet corpore qđ mouet ad locū s̄m naturam,
p̄pter qđ in Peripateticis probationibus, locus inter pri-
cipia naturæ enumerat, dixerūt etiā p̄pter eandē causam
loci naturā tūc esse mirabilē, & precipue p̄pter hoc, quia
cū motor prius nobilitatē suā largiatur omī qđ formatur
ad esse, absq̄ dubio nō largitur lōgius distāti esse uel for-
mam, nisi per illud quod sibi est pp̄inuius, est aut pp̄in-
uius continēs q̄ contentū, & sic p̄ locū continentē largiē
locato esse & formā. Est aut & huius simile in dyalecticis
& p̄babilibus, in quibus illatio & cōfirmatio cōclusionis
ex loco est p̄ similitudinē quæ sumitur a loco naturali &
habitudine ipsius ad locatū sicut dixim⁹, quū aut omnino
nullus locus pp̄rie ut locus sumptus sit mobilis, oportet
omnino ipsum esse sine indigētia naturali, eo qđ oīs mo-
tus rectus phisicus est p̄pter indigētiā. Cum autem lo-
cus omnino sit sequestratus ab indigētia priuatiōis & ma-
teriæ, oportet ipsum esse in ratiōe diuini alicuius & opti-
mi ad qđ & p̄pter q̄ est motus in quo accipitur esse rei &
salus eiusdē. Testificat aut etiā ad hoc quod uidemus oīa
corrūpi, quæ diu extra locū sunt suæ generatōis, eo qđ elō-
gata sunt a principio sui esse & suæ cōseruationis, & hoc

modo nō uidemus tantū in hoībus & aliis animalibus, sed etiā in plantis, quæ multū in diuersa loca transferūtur, & similiter lapides propriis uirtutibus destituuntur, q̄diu sunt extra locū suæ generationis, & q̄uis retineāt colorē & figurā per tēpus longū p̄pter soliditatē corporū suorū, tamen ut diximus paulatim uirtutem amittūt, & cū uirtus ipsorū sit a tota specie ipsorū & sit sequela cōpositionis ipsorum, cōstat etiā q̄ nomē speciei nō retinēt nisi equiuoce & sunt sicut quædā corpora mortuorū, quæ p̄pter deficcationē corporū longo tpe figurā retinuerūt, in oībus enī his inclinatio naturalis inuenit̄ ad locū, qua in p̄pria loca ferūtur nō p̄hibita, propter q̄d etiā nō indigēt motore ad ipsum locū nisi accidentali, qui scilicet remouet obstaculū quod detinet locatū infra terminos alienos & suæ naturæ non congruos, sicut in phisicis dictum est. Ex oībus ergo hiis satis liquet. s. quia oportet scire naturā loci, nec sufficit tractatus qui in phisicis de hoc habit⁹ est, eo q̄ ille nō nisi uniuersaliter certificat de loco, Et oportet nos scire diuersitates locorū in particulari & causam diuersitatis ipsorū et accidētia diuersorū locorū, tūc enī & p̄fecte sciemus etiā ea quæ in locis generant̄ & corrūpuntur. Et sicut nō sufficit determinare naturā animalis in cōmuni s̄m genus nisi sciatur etiā animalium diuersitas in generatiōe & cibo & moribus, ita nō sufficit tradere uniuersaliter de loco, nisi tradatur locorū diuersitas, & inotescāt accidētia locorū diuersorū, & causa accidentium, propter q̄ tradētes scientiā naturalē & nō inducētes aliquid de locorū diuersitate peccant, & solatiū querūt suæ impericiæ si dicāt de ipso non oportere quærere. Nō enī sufficit quod de diuersitate huius in Mathematicis traditū est, ubi tradit̄ quæ stellæ sup

quæ loca hic uel illo modo oriatur uel occidat, uti uide-
licet obliquæ uel rectæ & quæ ipsarum nec oriatur nec occi-
dant, sed semp appareat uel nunq, et quæ oriatur & occi-
dant aliquado, quia licet ex hiis sciatur situs climatū, non
tamē per eadē sufficiēter scitur natura locorū & diuersitas
complexionis ipsorū. Et ideo sicut in aliis naturis, oportet
scientiā naturalē usq; ad specialia deducere ita & in locis,
Si enim nos cōsiderationē ponimus in mixtis tantū non
cōplexionatis, nō sciemus pfectæ naturā ipsorū nisi scia-
mus oēs mixtorū differētias in metallis & lapidibus, & si-
militer est de cōsideratiōe cōplexionatorū & aiatorū, oportet
ergo q; etiam sic fit in sciētia locorū, & ideo precipuos
uiros i philosophia sicut fuit Aristoteles & Plato tractas-
se uidemus de hoc, licet libri eorum de his nō integri, sed
partes ad nos deuenerint, sunt aut quidā dicētes locū non
cōferre nisi ad figurā, & nō ad esse locati, eo q; est extrinse-
cum ambiēs & undiq; terminās & tangens figurā locati,
& ideo nō oporteret tradere dicunt, scientiam diuersitatis
locorū in speciali libro sciētiæ naturalis, eo q; nō operatur
nisi ad accidēs rei naturalis, & nō per modū naturæ q; nō
est intrinsecus principiū, sed sicut dicūt extrinsecus & p ac-
cidens cotinendo. Et horum errorē facile est refellere p ea
quæ antedicta sunt. Cū enī a cœlo sit oīs uirtus factiua &
operatiua, nec deriuetur hæc uirtus in extremū nisi p me-
dium, mediū aut est corpus locans, sicut ostēdimus supe-
rius, oportet q; uirtus faciēs esse rei & terminās sit i loco.
Locus ergo ad esse operatū, amplius aut figura cōsequens
est esse & speciē in oībus generatis, qualiter ergo intelligi
potest, quod locus operet ad id q; est consequens, & nihil
cōferre ad antecedēs, licet enim in lib. cœli & mūdi dictū

fit, simplicia corpora habētia motū rectū esse rotūda per accidēs, eo uidelicet q̄ locantur in rotūdo, tamē hoc non est uerum de cōpositis, quæ s̄m naturā differūt ppriis figuris, sicut differūt propriis speciebus, & ideo q̄ est in talibus causa figuræ, est per prius causa speciei sic uel aliter figuratæ & etiā ipsa elemēta per aliū modū dicta natura, naturaliter sunt rotūda, sicut nos in sciētia cœli & mūdi ostēdimus, His ergo de causis postquā nos de mobilibus ad locū determinauimus, oportet me tāgere de diuersitate locorū & de causa diuersitatis & accidētibus, ut p̄fecta sit doctrina de mobilibus ad locū, quādo in speciali sciētia locorū diuersitas, & hūc librū p̄ tres distinctiōes diuidim⁹. In prima ostēdentes oēs diuersitates ex orbe procedere in oēm loci differentiā, Et in secūda accidētia locorū diuersorum, Et in tertia demōstrabimus particularia loca fluminum & ciuitatū & montium. Hoc autē modo in hac sciētia processerunt Aristotiles & Plato.

¶ Cap. secundū de distinctiōe locorum, ut sciatur cuius loci hic inuestigetur diuersitas.

Primū autē q̄ scire cōuenit est, q̄ dupliciter locus p̄sumitur. Vno enim modo dicitur locus cōmuniter omne corpus ambiēs extrinsecus alteri corp⁹ ratiōe superficie cōtinentis & tangētis ipsum. Alio autē mōdo locus dicitur cōcauum superficie ad quē est motus alicuius corporis, & primo quidē modo corpora multa nec generabilia nec corruptibilia sunt in loco. Oīa autē corpora præter primū corpus, habēt extra se aliud ambiēs corpus intra quod circūscribit̄ quātitas ipsorū. Cū autē hæc corpora

quæ nō generātur nec corrūpuntur tāgunt se, nec cōtin/
gunt se nisi per modū mathematicū quo nec imutat unū
eorū alterū, nec imutatur ab ipso, & ideo talibus nō pprie
& fm naturā debetur locus. Materia enī talium corporū
prius habet formā substantialē, quæ est indiuisibilis & in/
partibilis fm naturā, quā habeat quātitatē, & ideo pper/
tuitatem habēt secundū naturā huius corporis & forma
in ipsis nō mouet per se nec per accidēs, sicut ostēsum est
in phisicis libris coeli & mundi & phisicorū, ppter q̄ talia
corpora nō mouētur ad locū, sicut nec est mot⁹ aliq̄s eorū
scdm naturā ad formā, ostēdimus enī in octauo phisicorū
quod idem est motus ad locū & ad formā, & q̄ id q̄ non
mouetur ad formā nō mouetur ad locū. Vnde cū etiā ta/
lium corporū formæ sint sepatae substātiae scdm Peripat/
eticos, nō debet eis locus aliq̄s scdm naturā esētiae suæ,
sicut debetur formis aliq̄s corporū, sed qd̄ sunt in loco sic
ordinato debet eis ex ordine dignitatū suarū, scdm quem
ordinē sunt causæ eorū quæ fiunt a natura, in quo ordine
uniuersalis causa est, uniuersalius ambiēs alia, unde oportet
q̄ sit altius in loco scdm distantia a centro, & claudēs
in se per circuitū alia undiq̄, q̄a aliter nō ubiq̄ p circuitū
equaliter iflueret uirtutē ad esse eorū, quæ naturaliter fiūt
Talia ergo corpa pprie loquēdo locū nō habent sed lo/
cus sunt corporū aliq̄s. Corpora uero simplicia quæ ha/
bent motū rectū & cōposita ex ipsis locū habēt secundū
naturā ad quē est motus eorū, & simplicibus per se quidē
locus debetur, cōpositis aut̄ debetur locus per simplicia,
& hæc habēt ad sua loca motus naturales, & extra sua lo/
ca corrūpuntur, & locus quidē simpliciuū est simplex. Lo/
cus aut̄ cōpositorū est cōpositus. Simplex enī corpus lo/

cari debet in simplici cōcauo corporis, in quo est genera-
tio ipsius, & ad quē est motus ipsius, & a quo si moueāt,
festinabit ad corruptionē, sicut i phisicis determinauim⁹.
Compositū aut̄ habet locari in cōposito, nam nullū com-
positū in simplici corpore locari potest, ppter qđ egregie
dicit Arist. in libro de causis proprietatū elemētōꝝ & or-
bium planetāꝝ qđ si compositū corrūpitur a simplici cor-
pore statim dans exemplū de his animalibus quæ cadūt
ab altissimo, quæ ante mortua sunt quā ad terrā deueniāt
& ideo corrupta sunt, qđ occupata sunt ab aere simplici,
& nō a casu. Causa aut̄ huius est qđ locus & locatum sunt
contraria, & ideo cōtrarietas ipsorū corrūpit corpus, aut
contentū a cōtinente quādo fuerit ei cōtrarium, ppter qđ
etiā in phisicis diximus nō quālibet superficiem esse locum
rei naturalē, sed illā quæ est terminus locātis corporis, re-
lata ad distantiā cōcaui, in quo proprie est generatio rei.
In illo enī cōcauo generat̄ & cōseruatur & cōualescit, &
extra illud in cōcauo superficiē continēte per q̄litates cō-
trarias ibi dissoluit̄ & corrūpitur. Ostēdunt aut̄ hæc ho-
mines sua loca mutātes, in cōtraria climata, qđ ppter lo-
ci inequalitatē infirmātur & destruunt̄, & quādo redeūt
ad loca natia, recipiūt sanitatē, quædā aut̄ alia etiā uirtu-
tem generatiōis amittūt, ex loci ineq̄litate sicut elephātes
extra primū & secundū climata raro generāt, nec inueni-
untur unq̄ generasse ultra quartū. Et similiter leones qui
in sexto & septimo climate nunq̄ generasse inueniuntur,
Magis aut̄ hoc pspiciū est in plantis eo qđ uidemus qual-
dam plantarum in uno loco cōualescere, quæ si ad clima
proximū trāsferantur nulla cultura cōualescere possunt,
Ex his aut̄ oibus manifestū est quorū sit locus pprie, & qđ

locus per uirtutes quas in se habet superficies locas genera-
tiois est principium & conseruationis corporis quod locat in ipso.

**¶ Cap. tertium de diuersitate loci ex distantia
sui ab orbe proueniens.**

St autem loci duplex distinctio, una quidem causata
e ex distantia sui ab orbe, quae uere locus est omnium firmam
naturam locum habentium, altera est ex situ & respectu
loci ad uias planetarum. Et prima quidem est ex hoc, quod sicut
diximus corporum aliud est locus tantum, alterum locatum tantum
& quoddam locus & locatum secundum naturam, id uero quod est lo-
cans tantum, est orbis in quo est uirtus causatiua omnium gene-
ratorum & corruptorum, siue sint simplicia siue sint composita,
sicut in antehabitis diximus. Corpus autem locatum tantum est
terra pura, quae est centrum locus autem & locatum sunt tria re-
liqua elementa, & partes huius definitionis manifeste sunt
ad sensum, concuum enim orbis lunae locus est ignis & at-
tingit ipsum undique sicut Peripatetici tradunt. Est autem ratio
ad hoc ex motu & subtilitate & caliditate et leuitate ignis
& perspicuitate & aliis ignis proprietatibus. Ex motu quidem
quonia sicut in caelo & mundo dictum est, ignis mouetur super
omnia absolute elementa, locus autem qui est simpliciter super omnia
tria elementa, est concuum orbis lunae. Ex subtilitate, quo-
niam licet secundum rationem omne corpus sit in infinitum diuisi-
bile, tamen secundum esse materia quattuor elementorum non potest
subtiliari amplius, quam subtiliata est sub forma ignis. Est
autem locus conaturalis sicut ante diximus, non potest ergo
ignis locari in corpore grossioris superficie, quam sit ipsum, quum
locus sit formalior in omnibus quam locatum, oportet ergo quod in
ultima

ultima orbis superficie locetur, eo q̄ hæc sola formalior est ipso. Ex ratione aut̄ caliditatis hoc idem probat̄, quia caliditas in summo rarificat & subtiliat in summo, caliditas aut̄ in summo est ppinquissima causæ caliditatis, quæ est motus materiæ superioris, & uicinitas lucis eorū, materia ergo uicinissima orbi, calida est in summo, nā cōcauū orbis ultimi proprius est locus eiusdē. Amplius autē hoc ostēditur ex leuitatis simplicis diffinitione, quam in cælo & mū: determinauimus. Si enī leuitatis cōparatæ est moueri sup̄ quædā corpora, erit leuitatis simpliciter, moueri sup̄ oīa corpora generabilia. Est aut̄ motus ad locū cōnaturalē & propriū, locus ergo ignis erit in cōcauo orbis lunæ, sup̄ oīa corpora habētia motū rectū, perspicuus est ergo ignis sicut apparet ex hoc, q̄ nō tegit nobis corpora quæ sunt sup̄ ipsum, & est inter cætera elemēta magis p̄spicuus, eo q̄ est oībus subtilior & rarior, perspicuū autē in omni corpe est ex cōuenientia cū p̄petuo superiori corpore celesti sicut dicit Arist. in secūdo libro suo de anima Cū ergo cōuenientia sit inter locū & locatū cōnaturaliter & ignis inter oīa elemēta magis cōuenit cū cælo, oportet q̄ inter elemēta solus ignis in ultimo concavo cæli locatū sit. Propter hoc aut̄ & his similia, multum est irrationalis opinio, quorundā dicentiū nullū superius esse ignem, sed aerē usq; ad sidera extēdi. Et est inconueniens ratio quam ad hoc inducūt, dicētes esse ignē ibi inutilē, quum ad mixtionem aliorū corporū faciendā & generationē pficiendā nō possit descēdere, eo q̄ s̄m naturā semp̄ sit superius, nec uideamus q̄ ad ipsum per uolentiā possit inclinare deorsum. Inducūt enī q̄ cū ignis in se lux sit, ut uidētur quidē philosophi dicere, q̄ deberet uideri ac apparere pre-

cipue in nocte quando nō tegitur radio solis. Sed ad hoc facile est respōdere q̄ ignis facit ad generationē elemētōꝝ in cōtactu aeris ad ipsum, sicut ostēdi habet in libro perigenæos, ad aliorū autē generationē, uirtus eius additur per radios solis & quarundā aliarū stellarū sicut ostēdimus in libro Metheorōꝝ, & q̄a nos hūc errorē in aliis libris destruximus, & in libris aliis adhuc destruem⁹, cōuertemus nos ad alia, quæ de distinctiōe locorum dicere intēdimus. Ostendimus autē q̄ centrū est locus terræ, & centrū illud q̄ est locus terræ est centrū mūdi, ad qd̄ scđm naturā mouetur terra, hoc enī monstrat̄ multis rationibus. Est enim hoc simpliciter deorsū, & sic graue simpliciter habet moueri ad ipsum sicut ad locū propriū. Est autē terra elementum & spissius & frigidius scđm naturā, & ratiōe utriusq̄ istius pprietatis debetur ei locus remotior a loco ignis & sic debetur ei centrū mūdi, licet autē idē sit in substantia mediū mūdi & mediū terræ, sicut in cælo & mūdo ostensum est, motus terræ est ad ipsum in quantū est medium mūdi & nō in quantū est mediū terræ. Cū autē determinauimus centrū mūdi esse locū terræ, nō excludimus per hoc quin etiam ultimū cōcaue superficiē aquæ, sit locus terræ, q̄ licet aq̄ descēdat ad locū terræ, si terra subtrahi intelligat̄, tamē hoc nō facit in ea motū generatiōis & formæ, sed potius corruptiōis et trāsmutatiōis eius in formam terræ, sicut etiā trāsfertur ad locum eius. Loca uero media sunt duorū elemētōꝝ mediōꝝ quæ sunt per cōparationē grauia, & per cōparationē leuia, & locus quidem in cōcauo ignis est aeris, & locus in cōcauo aeris est aquæ sed in his locis elemētōꝝ magna est differētia, quia cū locus ignis sit concauū sup̄ficiē orbis lunæ usq̄ ad cōuexū

aeris, nō est hoc spaciū totū equaliter locus ignis, sed q̄si
principaliter & p̄ posterius. Cū aut̄ ignis sit ascēdere sur-
sum, uerissime & principalissime attingit illa pars media
formā ignis quousq; ad altissimū loci eleuetur. Est aut̄ al-
tissimū loci ignis in cōtactu concavi orbis ultimi, ergo ibi
locatur id qd̄ uerissime est ignis, quod aut̄ est in medio &
infimo eiusdē spaciū, nō adeo attingit ignis naturā, scd̄ fm̄
minus, hoc aut̄ etiā declarat̄ per hoc, q̄ ignis est subtilis-
simū & calidissimū corpus specie, ex utroq; enī illoꝝ pro-
batur q̄ uera natura ignis est, quæ concuum orbis ubiq;
tāgit, p̄ oppositū aut̄ se habet in terra, quoniā ideo q̄ ter-
ra est simpliciter grauis, & scd̄m hoc sub oibus descendit
erit uerissima natura terræ locata in cētro, & scd̄m q̄ par-
tes terræ plus & minus elongant̄ a centro, sic plus & mi-
nus attingūt uerā terræ naturā. Accidit aut̄ eidē scd̄m q̄
remotissime sub alia descēdit, esse in medio terræ, q̄a fm̄
q̄ locus ignis & locus terræ cōtrarii accipiunt̄, sunt extre-
ma, inter quæ sunt motus cōtrarii, & alteri extremoz; ac-
cidit q̄ sit mediū, p̄ hoc q̄ ipsum est medium mūdi &
non mediū motus. In locis autē mediōꝝ elementoz; om-
nino dissimile est, uerior enī aer nō est qui tāgit ignem in
summo loci sui, neq; qui tangit aquā in infimo sui loci, sed
pocius q̄ locatur in spacio medio sui loci, ignis enī tangens
aerē facit ipsum æstuosum & siccū, cum aer de natura sua
sit calid⁹ & humidus. Similiter autē & aqua tangēs ipsū
in summo, facit ipsum nebulosum & incorporatum & gros-
sum, & alienā humiditatē habentē, cū aer d̄ natura sua sit
humidi spiritualis. Eodē aut̄ modo nec aqua uerissima est
quæ tangit aerē, nec illa quæ tāgit terram, sed media inter
hæc, Tangēs enī aerē in summo loci sui dulcis & subtilis

est propter aeris admixtionē, & tangēs terrā in infimo lo-
ci sui, turbulēta est & forte pōtica uel falsa ppter terrestre
qd admixtū est ei, sed media est insipida habēs uerā aquae
naturā. hāc aut̄ rationabiliter accidūt aquae & aeri p hoc
q̄ simpliciter nō sūt grauia elemēta nec simpliciter leuia.
Horum enī est moueri ad mediū sui loci, & declinare ab
extremis secūdam naturae cōuenientiam. Hāc ergo sub
orbe sunt loca simplicium.

¶ Cap. quartum. De causa uirtutis loci,
quae dat formam elementis.

Mirabit̄ fortasse aliquis unde ueniat loco tanta
a uirtus, q̄ in loco quaedā pars uniuersalis materiae
simpliciū corporū accipit formā ignis, pars autē
aeris, & pars format̄ in aquā, pars i terrā. Materia aut̄ de
se nullū omīno habet locū. Similiter aut̄ materia quae est
sub forma corporis, licet loco circūscribat̄ nō tamē exigit
locū sub determinata loci differētia, ad quē est motus fm
locū, sed ratione formae substāialis determināte, quae in
quā forma substāialis est generalis corporis, exigit deter-
minata loci differētia, ad quā est motus scdm locū, uidebi-
tur enī fortasse alicui sup̄ficies, cuius concauū est locās in
se locatū corp⁹ esse aliud corporis locātis & nō locati, &
ideo habere in se uirtutes corporis locātis, & ppter illud
debere agere ad formā corporis locātis, & nō eius quod
locatur in ipso, ppter q̄ uidet̄ cōcauum ignis in materia
elemētali non aerē debere pducere sed ignē, & sic nullum
elemētorū esse deberet nisi ignis solus, qui ex motu & lu-
mine superiorū corporū generatus, totā materiā elemēta-

lem in se debere uidetur cōuertere, ppter q̄ etiā quidā an-
tiquorū dixerūt solū ignē esse elementū primū, & alia cō-
stitui per compositionē ipsius & coaceruationē partium
ignis, hic aut̄ error est sicut in de cal. & mun. diximus, &
ideo cū quibusdā phisicis peripateticis dici oportet, q̄ lo-
cus naturalis, qui uirtutes habet inducēdi formas in ma-
teria corporū simpliciuū est superficies cōtinentis corporis
cū distātia sui ab orbe, hæc enī distātia causat calidū & fri-
gidū & humidū & siccū, quæ sunt uirtutes naturales ele-
mentorū. Hæc autē si nulla sit, inducit ex motu & lumine
calid. in summo & subtile & siccū quæ oīno non sunt nisi
ignis. Si autem sit distātia prima in qua remissa est uirtus
motus, disgregabit̄ materia elemētalis citra statū formæ
ignis, & inducitur calidū nō oīno extrahēs humidū, sed
spirituale humidū permittēs & causans in materia. Ulter-
rior aut̄ distātia causabit ampliōrē partiū materiæ grossi-
tiem, in qua humidū tantū partes materiæ faciet fluere ad
se inuicē, & distātia prima causabit formā aeris. Distātia
aut̄ sc̄da formā aquæ, perfecta aut̄ distātia quæ est oīno
cū defectu caloris, sed potius habet frigus partes materiæ
cōstringens, causat siccū per humidi omnimodā expressi-
onē, & inducit formam terræ, & hoc ulteriori manifesta-
tione in secundo perigenæos & in libro Metheororū ma-
nifestabit̄. Hæc aut̄ quæ hic inducta sunt de generatione
elementorū, nō ob aliud inducta sunt, nisi ut sciatur, q̄ di-
stātia loci ab orbe sc̄dm suas differētias cū loco causat for-
mas elementorū, & ad locū sub tali uel tali distātia, motus
est ipsorū, duo tamē istorū locorū sunt extrema simpliciter,
& duo sunt media, & media quidē ppter naturalē & faci-
lem elemētorum mediōrū admixtionem, a philosophis in

tria interstitia distincta sunt, aer enī superius est æstuosus calidus, & inferius est uaporosus calidus, ppter repcussionem radiorū ad terrā. In medio autē est frigidus, propter priuationē utriusq; caliditatis, Similiter aqua in supremo quidē subtilior est & dulcior propter aeris admixtionē, et in infimo est turbulēta & falsa, ppter terræ adustæ cōbustionem, & in medio est insipida. Sed differētia est in hoc, duorū mediōrū elemētōrum, q̄ aerē in infimo inuenimus calidū per accidēs, hoc est ppter repcussionē radiorū luminū cœlestiū cum ex uicinitate ad duo infima elementa frigida, frigidus esse debet. In medio autē est frigidus ultra quā deberet per accidēs, hoc est ppter frigidas partes in eo resperfas ex uaporibus terræ & aquæ, quæ quādo non recipiūt actionē fortē a radiis solis ad frigiditatē naturalē reuertuntur in frigidū aerē, & ideo aer in actione calidi & humidi respersus est circa mediū aeris & nō est directe in ipsa media regione spacii sui. Ex oibus his & huius rationibus patet uerā esse sententiā quā tres philosophi communiter tradūt. Auicēna. s. & Auerrois, et Moyse ægyptius q̄. s. locus subdeterminata substātia et distātia a cœlo, causat formas elemētōrū, & ideo mouētur elemēta determinata, ad talē determinatā distantiā loci sub orbe, ppter loci & locati connaturalitatē, Virtus autē causandi a cœlo quæ huic uel illi loco infundit, diuina est & optima, & aliter nō esset motus ad locū, nō enī est motus ad aliud nisi illud sit in ratioe diuini alicuius & optimi. Est autē perfectissimus oīum motuū motus localis, ut pbatum est in phisicis & in cœlo & mūdo ppter qd̄ ipsum oportet esse aliquid diuinissimū & optimū scdm rei naturā. Illud autē diuinū q̄ sic est in loco, propter q̄ motus est ad ipsum, a

caelo sibi influitur & simpliciter est locus & nō locatum. Quidā uocāt lucē esse firmamentū caeli, qđ Metaphorice loquētes basim loci uocāt, sed si lux accipiā pro eo qđ actū lucis habet illuminādo, tūc uirtus illa nequaq̄ lux uocari potest. Mobile enī localiter nō prius mouet ad locū illuminatū, quā ad tenebrosū, si autem lucē uocāt oēm uirtutē quæ a caelo influitur inferioribus, mediāte natura illuminoso, tūc uerū est qđ dicunt, licet tūc inproprie loquātur, multæ enī uirtutes a caelo influuntur in inferiora, quæ luces nequaq̄ uocari possunt, licet forte cum lumine caelesti descēdant, sicut est calidū & aliquādo frigidū & aliquādo humidum & quādoq; siccum, quæ cum radiis stellarū inferioribus influūt, & tamē nullū ipsorū nomie lucis pprie uocatur. Virtutē tamē illā caelestē esse cōstat, quæ materiā format ad speciē, eo qđ formæ substantiales nullæ inducantur nisi a uirtute aliqua caelesti, sicut in prima philosophia domino cōcedente declarabim⁹. Quidā aut cōsueuerunt uocare oēm formā & omnē uirtutē formatiuā, splendorē intelligētiae, a qua sunt formæ, & hoc mō p methaphorā cōcedi potest, qđ lux sic fit uirtus qua cælū diffundit uirtutē formantē in locū & oēs loci differentias. Quocunq; autē modo uocetur nō magna uis est, dūmodo cōcedatur hāc ipsam uirtutē a caelo in locum infundi, sicut enī diximus in principio, quædā sunt locus tantū, & quædā locata tantū, quædā aut & locus & locatū, sicut ergo calidum per se, causa eius est quod est calefactiuum, & eius qđ est calefactiuū & calefaciēs, ita oportet necessario, qđ influxa uirtus sit locato tantū, & locato & locanti, ab eo qđ est locus tantū, hoc autē est in ratiōe primæ causæ in genere loci, hoc etiā patet alia ratiōe. Si enī

duo inueniatur cōposita in uno modo, uel unū inueniatur illoꝝ cōponentium sine alio, necesse est & reliquū inueniri sine reliquo, sicut in octauo phisicoꝝ est determinatū in his quæ mouētur & mouent. In quibus quia motū tantum inuenitur sine mouente, oportuit quod & mouēs inueniatur sine moto. Inuenimus autē cōpositum aliqd̄ quod est locans & locatum simul, & inuenimus aliud locatū tātum, oportet ergo aliud esse locās tantum, & sicut in illis id quod est mouēs tantum, est causa motus in oībus aliis, ita necesse est quod id quod est locus tātum, sit causa localitatis in oībus aliis, nullum autē corpus est locus tantū nisi cœlum, sicut ex antea dictis est manifestū, oportet ergo quod uirtus & ratio locationis sit in omnibus aliis a cœlo. Amplius quæcumq; una natura inuenitur in pluribus participata scdm̄ rationē unam, oportet quod illa sit in aliquo uno primo quod est causa illius naturæ in omnibus aliis, sicut probat egregius philosophus Aristotiles in secūdo suo Metaphisice, & est suum exemplū, de omnibus calidis, quæ causantur ab uno calido per se, quod est ante ea, & hoc est ignis. Quū ergo ratio loci inueniatur in pluribus simul locantibus & locatis, oportet quod sit unum aliud ante ea quod sit locus primus, uirtutem loci causans in omnibus aliis. Et hoc quidem est necessarium de uirtute loci secundū quam est motus ad locum, sicut ad formans & seruans in esse formæ locata, hæc ergo ad præsens de loco simpliciuū dicta sunt.

¶ Cap. quintū de cōmunibus proprietatibus locoꝝ in quibus generatur & conseruantur composita ex elementis.

E natura aut locorum, in quibus generantur & conser-
d uantur composita, multifaria ualde est authorum tra-
ditio, sed ut a comunioribus sit narratiois exordium
oportet nos scire quod sicut diximus superius, quod locus omnium
compositorum comixtus & compositus est, neque est aliquod com-
positum, quod habitet in elemento simplici, & ideo in loco ge-
nerationis eorum, tria se elementa contingunt, aer uidelicet aqua
& terra. Ignis aut secundum locum ibi esse non poterat, eo quod est
simpliciter leuis, & ideo quia non erat utile quum sit nimis
uehementer actiuus, dissolueret enim omne compositum, pro-
pter quod nihil habitat nec mouetur in igne, sicut in libro
de causis proprietatum elementorum ostendemus, licet autem
quaedam composita eleuentur in aerem sicut aues, tamen ipsorum
habitatio in genere in terra est, & similiter est de piscibus
qui nascuntur in aquis, quiescunt enim omnino haec in terra, & ideo
proprie terra est locus ipsorum, sed aer & aqua sunt loca per
quae est ipsorum motus ad cibum, cuius causa est perfectio, quia
aues leues sunt & carnes earum in genere leuiiores sunt aliis
carnibus, propter quod saniores a peritis medicorum iudicantur le-
ues aut sunt ex multo aere & spiritali quod est in eis, & ideo
locus eorum est aereus ut frequenter, pisces aut qui frigidi sunt
naturam habent aqueam, spissam, piguescentem & uiscosam in
genere, & ex tali conaturalitate aquam per habitacionem, ab or-
dinante omnia natura acceperunt. Gressibilia aut graua sunt
& terrestria, propter quod in terra morantur sicut in loco habi-
tationis suae congruo. Si quis autem particulariter uelit cog-
noscere omnes naturas & proprietates particularium locorum, in
aqua aere & terra, sciat quod non est punctus in eis, qui non ha-
beat speciale proprietatem, ex uirtute stellarum, mediam habita-
tionem comixtorum respicientium, ad quodlibet enim punctum

habitationis animalium & plantarum et lapidum, uariatur circulus orizontis, & ad uariationem circuli orizontis, totus respectus cœli ad medium habitationis uariatur, qua de causa uariatur natura & proprietates & mores & actus & species eorum, quæ in eodem sensibili loco uidentur generari. Deinde quæ & gemmis & seminibus, hominibus et brutis ex hoc diuerso respectu proprietates & mores diuersi attribuuntur, hoc est rationale, quia cõpertum est diffundere uirtutes formatiuas in omne quod est, maxime autem diffundit eas per radios emissos a luminibus stellarum, & ideo cõsequens est quod quælibet figura radiorum & angulus, diuersas in inferioribus causet uirtutes. Cũ ergo ex mutatione orizontis necessarium sit mutari totum circulum, & ex mutatione circuli tota mutetur figuratio radiorum. Cũque quodlibet punctum habitationis, unum speciale centrum cõstituet orizontis, necessario cõsequitur quodlibet punctus habitationis, habere uirtutes speciales, quibus informatur id quod locatur in ipso, & hæc causa est, cur nulla rerum generatarum inuenitur omnino & per omnia similis alteri in proprietatibus, & hic locus proprie est, de quo dicit Porphyrius, quod est unum de indiuiduatis, quia sicut tradit Boetius impossibile est ibi imaginari uel intelligi, ut duorum aliquorum sit locus omnino idem, & sicut hic est & in totis & perfectis rebus, ita est in partibus rerum, quia sicut locus unius, non est alterius in toto, ita nec locus unius partis, est locus alterius partis, cõuenientia tamen est in locis, quæ uicina sunt in proprietatibus communibus, & ideo ea quæ uicina habitant, similes frequenter habent cõplexiones, & similia cõseruata, & similia corruptentia in cõmuni. Similitudo autem & dissimilitudo locorum et uirtutum formatarum, quæ sunt ex loco in materia, per signum maxime deprehendi potest, in

quodā magnetis genere, qui in uno angulo fugat ferrum
& in alio attrahit ipsum, quādo enī unus angulus ab alio
nō differt per magnū loci spaciū. Oportuit q̄ uicina ual/
de loca aliquādo sint diuersarū & cōtrariarū uirtutū, hęc
enī cōtrarietas nō est ex materia, q̄a materia nō est causa
uirtutis & formæ, oportet ergo q̄ sit ex loco informato a
figuratione radiorū stellarū, & hoc est quod egregie dicit
Hermes in libro de uirtutibus uniuersalib⁹, q̄ cōstellatio
est causans uirtutē qualificatiuā stellarū, quæ infunditur
inferioribus, & est formatiua ipsorū, per qualitates elemē/
torum, quæ sunt instrumēta uirtutū celestiuū, nō tātum
autē quilibet locus particularis alterius est pprietatis, q̄
alius, sed etiā quilibet per se, diuersarū successiue efficitur
pprietatū, eo q̄ per ortū & occasum stellarū sup ipsum,
& diuersam habitationē earū ad locū, quēlibet necesse est
uariari pprietates ipsius, & hęc causa est q̄re mutātur res
generatæ, ex suis cōtinentibus quādoq̄ in melius, q̄i doq̄
in peius, licet hoc imutari & impediri possit aliquādo per
hęc, q̄ generata pfunde in se receperūt cōtrarias disposi/
tiones, sicut uidemus quorundam corpora nō egrotare in
locis infirmis, pppter fortissimā illoꝝ corporū dispositio/
nem contrariā dispositioni infirmitatis, quæ inuenta est in
loco, immutationes autē tales in elemētis statim apparēt,
& cū modica uariatiōe stellarū, sed in elemētatis nō adeo
cito perpēdunt, & hoc cōtingit ideo, q̄a elemēta parum
distāt a materia, & ideo facillime recipiūt impressiōes oēs
agentiū in ea. Sed elemētata q̄si certas & terminatas ha/
bent materias per suas formas, & ideo resistūt magis agē/
tibus in ea, tandē tamē necesse est, q̄ ipsa alterētur & cor/
rumpātur, finita periodo sui esse, qd̄ habēt ex uirtutibus

causæ cœlestis, sicut melius explanabit in fine libri perige-
næos, hæc ergo & similia sunt quæ nõtatur circa locũ in
cõmuni, qui tamẽ per accidẽs ex uicinitate montiũ uel situ
eorũ uel ex uicinitate marium frequẽter impediuntur, et ali-
quãdo recipiunt impedimentũ per artificiũ peritorũ uiroꝝ,
qui nouerunt situs & uirtutes stellarũ, & impediunt effectus
earũ quæ sicut dicit Ptholomæus in quadripartito, stellarũ
effectus & impediuntur et expediri possunt per sapientiã pe-
ritorum uiroꝝ in astris.

¶ Cap. sextũ de distinctione terræ per lo-
ca habitabilia & non habitabilia.

St aut duplex habitatiõis terræ diuersitas ex ha-
bitudine cõparationis terræ ad cœlũ, una quidem
quæ distinguit terrã totã in quinque plagas siue zo-
nas, quas ponit Plato & Pythagoras & Homerus & plu-
res alii authores. Alia aut penes quantitã climã scdm
latitudinẽ ab æquinoctiali est distinctio, & de prima quidẽ
loquemur primo, & ostẽdemus quicquid de hoc tractaue-
runt antiqui irrationabiliter, tamẽ dicta nõ accipiamus in
his. Est aut traditio Pythagoræ et Homeri & præter eos
oĩum qui in Aegypto philosophati sunt, sed et apud La-
tinos Ouidii, & alioꝝ multoꝝ, terrã totã diuidi in quinque
zonas, scdm quinque zonas cœli, quarũ tres ponunt inhabi-
tabiles, & duas tantũ habitabiles esse uoluerunt, quarum
mediã uocant perustã siue torridã, et hæc dicunt esse partẽ
terræ, quæ supponit spacio quãdraginta octo graduũ fere,
quod est inter duos tropicos, inter quos est uia solis. De-
clinat eni sol ad aquilonẽ uersus tropicũ æstiuale fere per

uiginti quattuor gradus, et per totidē declinat ad meridiem
 uersus tropicū hyemalē, et quia uia solis directe est super
 spacium illud, bis in anno dicūt q̄ ibi reflectit̄ radius eius
 in seipsum, p̄pter q̄ cōbustius est & facit partē illā ex ni-
 mio calore inhabitabilē, dicūt etiā q̄ mare salissimū spa-
 cio illi suppositū facit locum magis inhabitabilē, & salis-
 simum dicunt esse, p̄pter terrestre multū combustū & in-
 mixtum eidē. Locum autē ex mari inhabitabilē dicunt, q̄
 reflexio radii in se refracti & calidissimi fit ad littora p̄ cir-
 cuitū talis maris, quæ reflexio multiplicat calorē in litto-
 re, & incēdit litus & facit ipsum habitationi nō congruū.
 Duas autē sub polo sitas regiōes utraq̄ inhabitabiles es-
 se dicūt p̄pter frigus, eo q̄ nimis elongatæ sunt a uia solis
 ad quas radii solis nō ueniūt nisi oblique ualde, & nō faci-
 unt angulū in ipsis, nisi hebetē & obtusum ualde, uel for-
 te cōtingunt illa loca tantum, & ideo nullius effectus uel
 parui ualde effectus sunt in illis, & ideo mortificās frigus
 est in locis illis, & humores locorū illorū p̄pter congelati-
 onem illorū misterī nō ualent ad complexionē uiui alicui⁹
 constituendā, p̄pter q̄ uenti a nostro polo ueniētes, frigi-
 di sunt ualde & sicci, eo q̄ humidū cōgelatum eis permi-
 sceri nō potest. Quātitates autē illorū duorū locorum esse
 dicūt diuersimode. Quidā enī crediderūt hoc spacium factū
 a septimo climate totū spacium uersus aq̄lonē, & tūc oportet
 q̄ esset spacium illud ab utroq̄ polo uersus tropicum
 utrūq̄ q̄draginta duorū graduū, quia latitudo septimi cli-
 matis est quadraginta octo graduū, & tota latitudo quæ
 est ab eq̄noctiali ad alterū polorū, est nonaginta graduū,
 & ideo dēptis. 48. gradibus septimi climatis, remanerent
 42. de latitudine regiōis inhabitabilis. Cū autem. 24. sunt

ferme gradus, inter æquoc̄talem & tropicū alterū, rema-
neret regio habitabilis citra tropicū uersus polū. 24 gra-
duum, & hæc est latitudo habitabilis inter torridā & fri-
gidā zonas, uersus quęcunq; polos. Hæc ergo est distin-
ctio terræ habitabilis, & nō habitabilis, scđm dicta anti-
quorū. Est autē dubitatio magna de torrida. Vtrū ipsa fm
totū sit inhabitabilis sicut antiqui uidētur tradidisse, uideēt
autē Platoni & Democrito & Pythagoræ & sociis eorū,
q̄ totū hoc spaciū sit inhabitabile, ppter quinque rationes,
Quarū prima sumitur ex dispositiōe radii solis sup illa lo-
ca incidentis. Cum enī oīs radius incidēs reflectat̄ ad parē
sue equalē angulum, oportet necessario q̄ radius incidēs
alicui terræ ppendiculariter, in seipsum reflectatur. In se-
ipsum autē reflexus radius causat adustionē, sicut p̄batur
in p̄spectiuis. Cū ergo radius solis cuilibet loco terræ qui
est inter duos tropicos, bis in anno ppendiculariter inci-
dat, oportet q̄ adustionem inmoderatā bis in anno per-
ficiat, per quā torridā reddit, & nō congruā cōplexiona-
tis & cōmixtis habitationē. Secūda ratio quæ fortior est
inter oēs est, q̄ circulus signorū arcus est & corde eius par-
uæ iuxta p̄ucta quæ attingūt duos tropicos, uiginti enim
gradibus ultimi geminorū, parū distāt a uiginti gradibus
cācri, & si ducētur corde a gradibus geminorū ultimis, ad
grādus cācri primos sibi mutuo per cōparitatē respōden-
tes, essent corde breues, quæ subtendūtur arcubus paruis
eo q̄ circulus signorū ascēdit ibi ad punctū tropici, & de-
scendit ab eodē. Sol ergo quando uadit in gradibus qua-
draginta dictis quasi stare uidetur in loco eodem, & statu
suo cōtinuo exurere terræ habitationē, eo q̄ sicut una col-
lumpna radioꝝ suorū cōtinue ppendiculariter incidit ter-

rae, & exurit eam, reddit ergo eam inhabitabile, oīno autē
& eodē modo facit in ultimis uiginti gradibus sagittarii et
primis uiginti gradibus capricorni, quibus accedit & re-
dit ad punctū tropici hiemalis. Incēdit ergo ibi habitatio-
nem & reddit inhabitabile, duo ergo calidissima sunt lo-
ca, quæ sub duobus sunt tropicis. Sed inter duo calidissi-
ma nō est temperatū mediū, temperatū enī mediū est in-
ter calidissimū & frigidissimū. Sic ergo nec locus qui est
sub æquinoctiali est tēperatus, & sic totum spaciū quod est
inter duos tropicos, est cōbustum, intemperatū & habi-
tationi incōgruum, quia sicut dicit Arist. in libro de causis
proprietas elemētorū, & nos infra explanabimus, radix
habitationis est equalitas & temperamentum. Istæ autē duæ
rationes sunt fortiores inter rationes antiquorū torridā esse
supponentiū. Ad hoc autē inducunt & tertiā ibi esse mare
dicētes cui quū radii solis & stellarū incidunt diuaricātur
& ex politione et tersione aquæ, & a frigiditate aquæ, ca-
lor excitatus a radiis, expellitur ad littora, & cōburit ea et
reddit locū inhabitabile, hoc autē mare salissimū esse di-
cunt, ppter multū terrestre combustū et mixtū ei, dicunt
etiā cōstare per speculū concauū si radius incidit ppendi-
culariter, elicitur ignis, ita reflexio radioꝝ sup aquā maris
illius ppendiculariter facta, totā habitationē reddit ignitā
& cōbustā, addūt etiā q̄rto ex pbabilibus cōiecturis obi-
cientes dicēdo, q̄ nos inuenimus loca illa quorū declinatio
est parua a tropico æstiuo ualde calida in æstate & quasi
intollerabilis caloris & hyems illorū locorum est tēpera-
ta, non habēs gelu, sicut sunt loca tertii climatis cuius lati-
tudo est triginta graduū & dies eius longior quattuorde-
cim horarū. Si ergo illa loca sunt tam uehemēter calida,

propter unā astatē quā habēt, ex sole appropinquāte eis
& nō incidēte sup̄ cenith capitis eorū, p̄babile est intolle/
rabilis calor̄is esse terrā, cui incidit p̄pendiculariter bis in
anno, & ideo esse inhabitabilē. Quintā etiā rationē asse/
runt ex cōiecturis asserentes, q̄ oīs complexionati oportet
temperatā esse habitationē aliquā, & non esse tempe/
rimentū, nisi inter duo cōtraria intēperata, et ideo nō esse
habitationē aliquā nisi inter inhabitabilē p̄pter frigus in
parte una, & inter inhabitabilē p̄pter calorē in parte alia.
Sub utroq; autē poloꝝ necesse est esse inhabitabilē pro/
pter frigus. Necesariū est ergo in medio circa equinocti/
alem esse inhabitabilē p̄pter calorē. Sūt autē Ptholome⁹
& Auicenna in contrariū, dicunt enī isti q̄ nos uidemus
multos hoies oculis nostris qui habitauerāt inter tropicū
æstiuū & equinoctialē, & libri philosophorū ibi degentiū
uenerunt ad nos de astris. India enī & Aethiopia in parte
est in locis illis, & ex hoc cōtingit ibi oportere esse habita/
tionē, multas enī ciuitates gentis Archeme et Indorum et
Aethiopū in parte cōstat nobis in climate illo esse. Simi/
liter autē tota secūdi climatis fere latitudo inter eqnoctia/
lem & tropicū æstiuum cōsistit, cuius latitudo est uiginti/
quatuor graduum quanta est declinatio solis ab eqnoctiali
sc̄dm Ptholomæū, et sunt in eo multæ ciuitates famosæ
et nomiatae, quarū habitatores pluries ad nos deuenerūt
Est autē etiā rationabile, ibi esse habitationē, quum enim
iuxta philosophorū traditionē, sol in obliquo circulo per
accessum sit causa generatiōis & per recessū sit causa cor/
ruptionis, oportebit potissimum ibi esse generationē ubi
equaliter accedit et recedit. Est autē hoc sub eqnoctiali, est
ergo ibi potissima habitatio generatorū & generationis.

Amplius

Amplius recessus solis facit frigus, cū ergo recedit ab al-
tero tropicorū, ultimus eius recessus faciet frigus & pro-
ximus accessus faciet calorē, est autē mediū inter calidum
& frigidū temperatū, ergo in medio accessu & recessu lo-
ca illa erūt tēperata, et sic habitationi congrua, Amplius
stellarū effectus fortissimus est in loco illo in quo multi-
plicātur maxime radii eorū, hoc autē est in uis planetarū,
cū ergo uia planetarū sint inter duos tropicos erit ibi for-
tior uis stellarū, uis autē stellarū est in generatiōe, ergo erit
in locis illis potissimū generatio, nō potest autē generatio
esse nisi in loco habitatiōis generatorū, oportet ergo ha-
bitationē esse congruā generatis. Hæc autē indicant etiā
ea, quæ de imaginibus dicta inueniuntur, hæc enī maxie
pfectæ sunt in uis planetarū in locis. s. quæ directe et per-
pendiculariter respiciunt. Ex omnibus ergo his ratiōibus
multis & magnis uiris, q̄ ante hoc nostrū tēpus fuerunt,
uidetur q̄ locus q̄ antiqs torrida uidebat̄ esse, sit habitabi-
lis, oibus autē his cōsiderationibus habitis, consentiendū
uidetur Ptholo. & Auicēnæ, ut dicamus torridā nō oīno
esse torridā, sed esse habitatā tam in littoribus maris qđ
ibi est & mare Indicū uocatur, qđ multos habet adamā-
tes in fundo q̄ etiā & in multis insulis maris, quæ etiā ibi-
dem a philosophis diuersis esse describūtur. Sed distin-
guendū est, quoniā sub tropico æstiuo ppter rationes su-
perius inductas, nō potest esse cōtinua et delectabilis ha-
bitatio, sed aliquādo delectabilis, & aliquādo laboriosa &
nō delectabilis, Sed sub æquinoctiali, quæ est in medio regi-
onis illius, quæ torrida uocatur, cōtinua et delectabilis est
habitatio, quia licet radius solis bis in anno ibi reflectatur
in seipsum, eo q̄ illi loco ppendiculariter incidit, tamē nō

diu figitur in eodem loco, quia circulus solis ibi extensus est, & quasi recte recedit ab equinoctiali, nec rursus accedit ad ipsum nisi interpositis quattuor signis ad minus, & ideo calor accessus non figitur circa locum unum, & ideo locum nullum accedit, & interuenit magnus tempus inter calorem solis, quem facit accedendo, & eum quem facit in secundo accessu, propter quod unus calor alium in loco non inuenit, & ideo calor ibi non multiplicatur, nec est uerum quod inter duo calidissima nullum sit temperamentum, quia recessus solis causat frigus ex uictoria inferiorum elementorum causatum, & ideo licet frigus non sit ibi in summo, est tamen ibi ut temperans extremam calorem. Et ideo dixerunt quidam philosophi locum illum esse temperatissimum omnium locorum, quam tamen dicto eorum non puto esse asserendum, sed dicendo quod temperatissimum esse necesse est eorum locorum, quae sunt inter duos tropicos, & congruens plus complexionibus eorum quae in regione duorum primorum climatum nascuntur, nisi forte per accidentes alias ibi locus ex motibus temperetur, sed de hoc accidente loquemur inferius. Sicut autem diximus non esse continue delectabilem habitationem sub tropico aestiuo, ita consentimus etiam non esse continue delectabilem habitationem in insulis illius maris & in littoribus, sed tempore quo sol perpendiculariter incidit locis illis, in subterraneis erit habitandum uel recedendum ad tempus, usque quo sol loca illa respiciat obliqua, & haec est de locis illis traditio Ptholomei & Auicennae in libro de diuisione locorum habitabilium, ad ea autem quae inducta sunt, facilis est determinatio per antedicta.

¶ Cap. septimum. Vtrum habitabilis sit quarta pars terrae quae est ab equinoctiali usque ad polum Australem.

Currunt autē hic quæstio grauis, in qua etiā reges
potētissimi, & philosophi peritissimi ab antiquo
laborauerūt. Reges quidē experiēdo, et philoso-
phi per inuestigationē ratiōis. Vtrū. s. aliqd de terra quæ
ab æquinoctiali usq; ad polū Australē extēditur, habitetur
uel possit habitari. Si enī habitari potest, tūc frustra esset
nisi habitareñ a plantis & animalibus et hoibus: sunt autem
magnorū multorū rationes q̄ nō possit habitari, & indu-
cunt precipue tres, quarū una est Ptholomæi, q̄ ad illam
partē minor pars dyametri solis cōuersa sit, et ideo pro-
pter uicinitatē corporis solis ibi et ultra tropicū hyemalē
effectus sit locus inhabitabilis. In tropico enī hyemali q̄
in meridie est, tres, ut inq̄t, concurrūt causæ caloris intol-
lerabilis, Quarū una est rectitudo circuli solis circa tropi-
cum p̄ accessum eius in sagittario & p̄cessum eius in ca-
pricornio. Et altera p̄pendicularis casus radī eius sup loca
illa, quas duas causas superius explanauimus. Tertia uero
causa, est uicinitas solis corporis, eo q̄ minor pars diame-
tri eius est uersus finē sagittarii, & hæc potissima est causa
exurētis caloris, & ideo dicūt loca illa & uicina effici inha-
bitabilia p̄pter æstum, & concordāt cū hoc fere oīm sen-
tentia qui dicūt circulū solis concentricū nō esse. Secūda
ratio sumitur ab hoc, q̄ necessariū est distribuere terram,
sic q̄ in aliquo loco cōgruat habitationi. Scimus enim in
polo septētrionali esse frigus dominans, qd̄ superiora ele-
menta cōuertit in inferiora, & in medio probatum est esse
temperamentū p̄ latitudinē septē climatū, ergo necessari-
us erit locus eius in quo calor domineñ, ex uictoria supe-
riorum elementorū sup inferiora, et hūc dicūt esse quartā
partē terræ, quæ supiori nostri hemispheri ab æquinoctiali

circulo extēditur usq; in polū Australē, cuius signum esse dicunt, q̄ amphitrite inueniūt fluere cōtinue ab Aquilone in meridiē, cuius causa alia fingi nō potest, nisi q̄a cōtinua cōuersione superiorū elementorū in inferiora exaltet cōtinue in aq̄lone, & per oppositā causam cōuersionis inferiorum elementorū in superiora deprimiūt & diminuitur in meridiē uersus polum Austrinū nō ab alto siue per deuezum inde pressum. Tertiā autē suæ sentētiæ assertionē inducunt a regū experimētis, nullus enī regum describentiū orbē neq; aliq; historiographorū seu astronomorū uel aliorum philosophorum unq; aliqd scripsit de illis locis, nec unq; aliqui illuc puenire poterant, licet multū laborauerit & hoc signū esse dicūt, q̄ nullus oīno habitat in locis illis, & si nullus habitat, frustra esset habitabilis. Sed his contrarii sunt plures philosophorū, Auerrois enī sup quarto de cœlo & mū, dicit Aristo. & suā fuisse opinionē q̄ loca illa sint habitabilia, & rationē inducūt necessario id probantē, ut mihi uidetur, dicit enī inter calidū & inter frigidum necessario esse tēperamentū. Est autē locus calidissimus sub tropico hyemali, frigidissimū autē esse necesse est sub polo, eo q̄ obliq;issime locū illum radii solis respiciūt, in medio autē per eque distantīā ab utroq; locus erit tēperatus & cōgruus ad habitandū. Negat autē Auerrois circulum solis esse eccentricū circulū, in quo mouet, & ideo tertiā causam caloris sub tropico hyemali dicit esse falsā & nullā, sed & potius quartā quæ ab equinoctiali circulo usq; in polum Australē est esse diuisibilē per climata habitabilia sicut & diuidiūt quarta terræ nostræ septētrionalis in qua nos habitamus. Quidā autem antiquorū philosophorū propter hoc terrā nō esse rotundā asserēbāt sed

semisperialē factā, & nullam oīno esse terrā, sed aquas esse dicebāt uersus polū Australē, & ideo ad nos neminē peruenisse de habitatiōe quartæ quæ est ultra æquōctialem, dicunt enī medium semisperialis terræ aquilonaris immersum aquis, & ab æquōctiali usq; in polū nō esse nisi aquā & aerem & ignē, & non apparere de terra nisi dimidiū semisperialis figuræ eius, et in illa nos habitare cōtenderunt. Quodquidē dictū q̄a contra rationē est, & improbatū in libro cœl. et mun. hic p̄transimus, & precipue q̄a rationē isti pro se nullā inducūt, nisi illā q̄a rumores de habitatiōe quæ est ultra æquōctialē certos nunq̄ perceperūt. Est autē hæc sentētia in fabulis Hesiodi antiquitus lecta. Alii autē his nō cōsentientes, dixerūt qđ terra quidē esset rotūda. Sed dixerūt q̄ quarta terræ, quæ est aquilonaris est eleuata ultra locū mūdi & nō porrigit sup aquas nisi sit cōgrua habitationi, & tres aliæ quartæ submersæ sunt sub aquis, & ideo nō est in eis habitatio nisi natatilibus tantū. Dixerunt autē q̄ extra quartā aquilonarē sunt stellæ quidem aquilonares, & in hac sentētia dicit fuisse Socrates, quia autē de hac opinione mētio erit in secūdo de causis pprietatum elemētōrū, ideo usq; illuc differimus, disputationē precipue cōtra ipsam, q̄a nos in libro tertio cœl. & mun. pbauimus, terrā esse directe locatā sub oībus alijs elemētis in medio mūdi, inquantū est mediū mūdi, hoc enī satis refellit errorē qui hic dictus est. Ptholomæus autē in libro de dispositiōe spheræ qui est itroductorius in almagestū, dicit sub utroq; tropicorum æstiuo & hiemali habitare Aethiopes, & cōfirmatio huius est per quendā poetam cuius nomē est Phātes qui Phātes inducit Homerū dicentem & sunt hæc uerba Ptholomæi. Natura quidē exigit

duo genera Aethiopū, quorū unū est sub tropico æstiuo, & sunt Aethiopes qui secuntur nos, & alterum est genus Aethiopū qui sub tropico hyemali sunt, qui est tropicus æstiuus eis, quorū pedes sunt in directo pedū nostrorū, & Phantes quidā retulit de Homero uersificatore, q̄a ipse dixit hos Aethiopes in uersib⁹ suis cū dixit. Et uirtus in duobus finib⁹ duas habet diuisiones quas una est in occasibus orientis, & altera est apud eleuationē. Sunt autē quidā dicentes deserta harenosa longi spacii iacere inter media, quorum sterilitas transitū phibet, & ideo dicunt nullum ibi habitare, q̄a cum genus hominū ab uno constet disseminatū esse, aut ille, ut inquit, fuit in quarta aquilonari, aut in quarta meridionali, & si quidē dicat fuisse in quarta aquilonari sicut uerum est, tunc ad quartā illā trāsire nō poterat p̄pter deserta adusta lōgi spacii. Si autē in q̄rta meridionali, tunc ad istam quartā trāsire nō potuit, & nos falsum esse uidemus, cum oculis uideamus hoīes hanc quartam aquilonarem inhabitare. Nos autē saluo meliori iudicio dicimus aliquā partē quartæ, quæ est ultra equinoctialem ad meridiē esse habitabilē sc̄dm naturā, & etiam habitam ut putamus, uidetur enī consentiendū Phanti & Homero in hoc q̄ dicunt naturam exigere, q̄ sint duo genera Aethiopū, sed in hoc q̄ dicit Homerū dicentē, ibi terram esse late superficie, & nō rotundā, nō cōsentimus, q̄a rotundā eam esse satis pbauimus in libro cœl. & mū. Sed uidetur q̄ multū laboriosa & non cōtinua sit habitatio sub tropico capricorni p̄pter causas superius iductas, sed spacium q̄ est post tropicū capricorni usq; ad latitudinē septimi climatis in inmeridiē mēsurando, hoc est usq; ad latitudinē. 48. uel. 50. graduū habitabilē esse sc̄dm dele

stationem & cōtinue, sicut & nostrū & forte plus quam nostrū, propter hoc q̄ ibi superius cœli & solis uicinitas plus tēperat frigus regionū, quæ distāt ab æquinoctiali per 50. grad⁹ in meridiē, q̄ faciat in Aquilone, eo q̄ aux eius est in Aquilone & oppositio augis in meridie, q̄ autē dicitur regionē illam, quæ in meridie est inter equinoctialē & tropicum capricorni esse adustā, hoc modo uerū est quo supra diximus, sed hoc nō phibet quin aliquādo possit habitari, quādo. s. sol est in aquilonaribus signis, tunc enī est eis hyems, & hoc modo etiā nihil prohibet, quin homīes quartæ aquilonaris possint trāsire ad hoīes quartæ meridionalis, nō impediēte exustione solis. Sed quod homines de eis ad nos nō pueniunt, oīno nō puto esse uerum, cum Homerus iam locutus sit de eis, & etiā Lucanus de Arabibus, qui in torrida habitāt, scribat dicens, q̄ umbras quas habebāt dextras, in terra sua, quādo se cōuertebāt ad orientē, in meridie suo, ueniētes in quartā aquilonarē, uidebant ire sinistras, & ideo dicit loquēs ad eos. Ignotū uobis Arabes uenistis in orbē, sed q̄ raro transeūt, causa una est latitudo deserti interiacētis, sicut scribūt hystoriographi, hoc enī desertū harenosum est, & procellas harene facit in eo uentus, & est uastum & latū, ita qd̄ spacio multarū septimanarū trāsiri nō possit, & ideo ppter ariditatē illius cōtingit q̄ parum scimus de ibi habitātibus, & q̄ nunciū regum, & exercitus illuc nō transferūt, ibi intelligit, q̄ dicunt philosophi, q̄ nullus inuenitur scripsisse aliqd̄ de habitatione illa, cū philosophi diuersa ualde scribant de hoc et ideo dicimus sicut nobis uidetur nō præiudicātes aliter dicētib⁹, in libro enī Meteororū aliqd̄ dicemus iterū de hoc, scdm̄ sentētias philosophorū, sed quicquid ibi dicturi

Ecce cōcludit
ultra æquinocti
alē. 50. grad⁹
bus terrā esse
habitabilē q̄
Vesputius su
prioribus an
nis in suis na
uigationibus
inuenit & de
scripsit.

sumus, hoc erit opinionis aliorū, hic autē uere scripsimus opinionē nostrā. Legi ego iam quandā causam cuiusdam philosophi, quare nō sit transitus a quarta aquilonari per torridam, ad quartā meridianā, dicebāt enī sub torrida ex parte meridiei esse montes de lapide qui dicitur Magnes, & esse illud genus Magnetis talis naturæ, q̄ carnes humanas sibi attrahat, sicut noster Magnes attrahit ferrū, & p̄pter illos nullū posse transire, sed hoc impedimentū non ubiq̄ esse credo, sed forte in aliquo loco. In descriptōe autē orbis facta sub cæsare Augusto, legi q̄ nūcios misit Augustus ad reges Aegypti & Aethiopiæ, q̄ naues & impēsas pararēt necessarias eis quos miserat ad transiendū, & ueniētes sub eq̄noctiali, loca paludosa inuenerūt, in q̄bus diffundit̄ nilus, & lapidosa quæ nec nauibus nec pedibus poterāt trāsire, & ideo reuersi negotio nō peracto. Quosdam autē uidi homines, q̄ causam quare nō trāsitur, dicūt inaccessibleē esse mōtes, precipites et desertos, sed mirum uidetur, q̄ undiq̄ sint inaccessibleē, sic q̄ nunq̄ possit trāsiri, unde in his oībus credo uerius esse q̄ difficilis sit trāsitus & nō impossibilis, & hoc p̄pter uastā & arenosam eremum, quæ torrore solis sterilis est, et ideo sine lōgo itineris uiatico, trāsiri nō potest, & hāc esse causam existimo, q̄re parua est cōicatio hoīm ultra eq̄noctialē existentiū in climatibus meridionalib⁹, cū his q̄ nobiscū habitāt in q̄rta aquilonari.

Capitulum octauū de in habitabilibus regionibus propter frigus.

h Is autē habitis, de duabus regiōibus inhabitabilibus propter frigus est tractandū, has autē ambas regiones

regiones, circa utrūq; polum esse cōstat, & quātae sint la-
titudinis nō est certe probatū, sed tamen puto q̄ oīa loca
sup quæ per mēsem uel amplius est dies, quādo sol est in
tropico æstiuo, uel in tropico hyemali, sunt inhabitabilia
ppter frigus, et similiter loca quæ sunt maioris latitudinis
& hoc quidē probat̄ per experimentū eorū, qui habitant
ultra latitudinē loci. 56. graduū, qui tantū frigus in terris
suis in hyeme habēt, q̄ sine periculo uitæ, ab igne lōge se-
parari nō possunt, & terra parum ibi gignit, & hoc quod
gignit ad perfectā nō puenit maturitatē, & ideo oīno ui-
detur inhabitabilis, oīs locus maioris latitudinis existens,
Sed tamē sicut diximus de locis quæ sunt sub equinoctia-
li & tropicis, q̄ uidelicet quædā sunt nō continue habita-
tionis & laboriose, ita est de locis quæ sunt in latitudine iu-
xta polū, q̄ quædā sunt nō continue habitationis & inde-
lectabilis, nec habitari possūt nisi in æstate, propter q̄ &
pisces maris illius, tēpore frigoris uidemus trāsferre se ad
littora uersus meridiē, & in æstate reuertūtur, eo q̄ in hy-
eme intollerabile est eis frigus illorū locorū, quod aliquan-
tulū tēperatur in æstate. Est autē sub polo perpetuū fri-
gus, & regio cōtinue tenebrosa, nec unq̄ ibi apparēt stel-
læ, nec sol, cū tamē per dimidiū annū sit ibi dies continue,
& per dimidiū annū nox, q̄ ideo cōtingit quia excellens
frigus illius regiōis, cōtinue spissat aerē, & cōuertit ipsum
in aquā, & ideo in modū nebulæ spissæ continue expādi-
tur ibi aer sup aquā, uirtus enim radioꝝ solis & stellarum
quæ ibi est, parua est, & quāuis ibi multiplicet̄ ex reuer-
beratione quæ fit, tum ppter hoc, quia aqua polita est &
reflectit id quod ad ipsam penetrare nō potest de uirtute
radioꝝ, tum ppter naturalē ipsius aquæ frigiditatē ex aq̄

repercutiēdo a se multiplicat calorē, tamen cum toto illo
nō efficitur radius fortis, & ideo eleuat uapores aquæ, &
nihil cōsumit de eis, ppter quod nebulosus et caliginosus
est aer illarū regionū, & ppter hoc semp sunt ibi tenebre,
& hoc etiā narrāt experimētatores nauigātes partes oce
ani aquilonaris nostræ habitabilis, & quādo uidēt tene
bras, fugiūt, reputātes se ulterius nauigare nō posse, eo q̄
propter caliginē nebulæ spissæ, quæ ibi est, se dirigere nō
ualēt, ideo quia uisus ibi ad proxima loca, extra nauiculā
penetrare nō potest, & ideo si intrarēt caliginē, ad lumen
redire nescirēt, propter q̄ ibi natura locorū illorū non satis
nobis certa esse potest, quia nō uenit ad experimentū, nisi
q̄ scimus, q̄ frigus extremū domineēt ibidē, & quia frigus
excellēs est mortificatiā qualitas, conuimus ibi pauca, uel
nulla uiuere aīalia, et si forte ibi aliqñ apparēt aīalia, oportet
q̄ sint magna corpore & multorū crinium, quæ frigus
non cito penetrat, & oportet q̄ nō continuā ibi habeant
habitationē, & forte frigus illorum locorū causa est, quare
uētus aquilonaris est frigidus apud nos. Sed apud habi
tantes ultra equinoctialē, uentus a polo ueniēs est meridi
anus, & apud eos est siccus & frigidus sicut apud nos uē
tus aquilonaris. Sed uētus aqilonaris illis uenit a torrida
& maribus calidis & locis paludosis, & ideo est eis calid⁹
& humidus sicut apud nos est uētus meridian⁹. Propter
frigus autē regionū illarum sunt animalia frigida in terris
illis corpore multū diminuta uel penitus nulla sicut asini
& horum similia. Aues autē rapaces ppter corporū suorū
cōstrictionem, & spirituū caliditatem, ferocissime sunt in
regiōibus habitabilibus iuxta polū, & aīalia quæ sunt ibi
tendūt ad albedinē sicut ursi & lepores et similia. Vegeta

bilia aut frigida ibi aliquantulum conualescunt sicut auena et
 ordeum, sed triticum ibi nequaquam conualescere potest, & si ali-
 quando seminat, degenerat in granum alterius naturae, est ta-
 men in talibus locis distinctio, quia quanto sunt frigidiora
 in superficie, tanto magis in se recludunt calidos uapores diu
 in uentre terrae congregatos, & illi frequenter erumpunt in
 montes altos, propter quod tradunt philosophi montes altos
 esse in partibus aquilonaribus, perpetuum niuium & perpetuae
 frigiditatis. Est autem interesa illorum locorum frigiditas, & est cau-
 sa quare maria regionum illarum raro sunt nauigabilia, quia
 tempore hyemis congelata sunt glacie solidissima, & tempore aestatis
 ex magna parte fluit in eis glacies diuisa, quae in mari con-
 gelata est, uel per flumina fluit in mare, alio autem tempore ue-
 tus tempestuosus facit in eis tempestates in tantum quod propter
 tempestates nauigari non possunt, sicut dicit Albumasar.
 Sol enim non consumit uapores, sed eleuando quasi continue
 confortat uetus, & procellosum facit mare, & innauigabile
 Est autem regio illa secundum rationis conscientiam aquosa multum
 eo quod ibi continue aer ad aquam resoluitur sicut superius do-
 cuimus & in libro Meteororum cum subtili consideratione di-
 cturi sumus.

**¶ Capitulum nonum de longitudine &
 latitudine locorum habitabilium.**

Vnc uidentum est de parte mundi quae continue de-
 lectabiliter habitat. Sciendum autem quod pars illa non
 est rotunda sicut quidam eam figurant, diuidentes mun-
 dum in Asiam Affricam, & Europam, sed potius extenditur
 habitabilis nostra, a linea meridionali uersus aquilonem si-
 cut diximus superius, & latitudo regionis illius est mensura

distātiæ eius a lineâ equinoctiali ad aquilonē, & quātitas latitudinis eius uocatur in philosophia quantitas arcus q̄ est pars circuli meridionalis terræ illius cuius est latitudo accipiēda, sc̄dm̄ quantitatem enim, qua sol quando est in linea meridionali, accedit ad zenith capitū habitantiū in terra aliqua, sic dicit̄ latior & minus lata regio eorū. Mensura aut̄ ista dicitur latitudo regionū a philosophis, propter hoc quod sc̄dm̄ quantitātē arcus qui est meridionalis circuli pars, sol & cæteri planetæ, qui precipue causant naturas & pprietates locorū mouentur in cœli latitudine sup̄ loca, aut directe & ppendiculariter aut accedēdo uersus ipsa. Longitudo aut̄ cuiuscūq; loci dicit̄ esse sc̄dm̄ mēsuram ab oriēte uersus occidentē acceptam, & quātus est arcus a zenith capitū uersus occidentē totius habitabilis, tanta dicitur esse lōgitudo loci illius a philosophis, cuius causa est, quia sol & cæteri planetæ in hoc arcu mouētur aut supra loca illa, aut uersus ea sc̄dm̄ cœli longitudinem, quæ est in extēsiōe sex signorū semp̄ apparentiū sup̄ orientē, & sc̄dm̄ has mēsuras quidē lōgitudinis & latitudinis non est habitatio nostra, quæ uersus aquilonē est, rotunda, sed potius cōficitur ex quattuor partibus circuloꝝ quarum duæ sunt equales & duæ inequales. Vna aut̄ est pars circuli, quæ intelligit̄ extēdi a polo in polum per orientem, & pars illius circuli ab ortu solis quādo est in equinoctiali accepta uersus polum aqilonarem p̄. 50. gradus, mēsurat habitationē, quæ delectabiliter & satis continue habitatur, & remanēt. 40. gradus, quorū oīno inhabitabilis pars est, & pars habitatur cum labore & nō continue. Similiter autē pars circuli mēsurat nostrā habitationē ex parte occidentis & equalis prædictæ, sed semicirculus equi

noctialis qui est in superiori hemisferio mēsurat eam per 180. gradus ab oriēte in occidentē, quia tanta pars circuli extendit̄ sup medietatē superiorē terræ, in qua nos habitamus, arcus autem similis illi & nō equalis mēsurat eam uersus aq̄lonem ab oriente in occidentē, dico aut̄ similem illum arcū semicirculo eq̄noctialis, quia & ipse semicirculus intellectualis, q̄ paralellus est eq̄noctiali circulo, distans ab ipso in sphaera uersus aq̄lonem per. 90. grad⁹, in equalis aut̄ est, q̄a eq̄noctialis circulus est magnus circulus, diuidēs totam spherā cœli & terræ in duo equalia, & paraleli⁹ de quo dictū est unus de paruis circulis, q̄ spheram cœli et terræ in duo equalia nō diuidit, & scdm̄ istas mēsuras, habitatio nostra quæ uersus aq̄lonem est, longitudinē habet, plus quā duplam ad ipsius latitudinē. Mouet aut̄ fortasse aliquē id q̄ diximus de lōgitudine terræ q̄ uidelicet distātia ab oriēte mūdi sit lōgitudō ipsius, oīs enī terra suū habet orizontē cū terra sit rotunda, & sic oīs terra distat ab oriente suo spacio equali, hoc est per nonaginta gradus, & sic una terra nō est longior quam alia, sed debet talis hoc scire, q̄ rationibus astroꝝ & precipue per eclipses lunares compertū est nostrā habitationē nō extendi per totū terræ circulū, ita q̄ meabilis est habitatio nostra ab oriente in occidentē, & per occidentē iterum in orientē, eo q̄ amphitrite fluat ab aq̄lone per orientis pūctum in parte una, & per occidētis punctū in parte alia in meridie, & uocatur oriēs & occidēs mūdi ortus & occasus cōtinuari ad amphitriten, & distātia ab illo uocatur terræ lōgitudō, & multū uariatur natura locorū scdm̄ distātia parua uel magna longitudinis illius. Videbitur aut̄ alicui incōueniens dictū esse quod dixim⁹ de mēsuris

locorū, quā nos diximus in secūdo libro cœl. & mū. q̄ lati-
tudo est a dextra in sinistrā, et lōgītudo a superiori in inferi-
us, & nos diximus q̄ dextrū & sinistrū cœli est oriens &
occidēs, & superius & inferius sunt poli meridianus & a-
quilonaris, & sic uidetur q̄ longitudo locorū sit a meridie
in aquilonē accipiēda, & latitudo eorū sit ab oriente in oc-
cidentē, per contrariū eius, quod diximus hic. Sed aduer-
tendū est, aliter esse in cœlo & aliter in terra, minor enim
dimensio uariat naturā terrene inhabitatiōis ab aquilone
in meridiē accepta, quā ab oriente in occidentem, Radius
enī planetarū qui naturas dat locis, angulū & umbrā mu-
tat, ad paruā quantitātē declinationis suæ ad aquilonem,
ita q̄ cum sit in eqnoctiali pūcto, equat dies & noctes, de-
clinans ab eo uersus aqilonem per. 16. gradus facit diē lō-
giorem quā sit dies equinoctii per unā horā in terra, quæ
scdm latitudinē. 16. graduū distat ab eqnoctiali circulo,
& in terra cuius latitudo est. 24. graduū facit diem longi-
orem quā sit dies equinoctii per unam horā & dimidiā in
terra, quæ scdm latitudinē. 24. graduū distat ab eqnoctia-
li, et hoc est clima secundū. Et in terra quæ ab eqnoctiali
distat per. 30. gradus, erit dies longior p̄ duas horas & cō-
stituitur tertiū clima, & si distat per. 36. gradus erit dies
longior per duas horas et dimidiā, et fit quartū clima, et
si distat p̄. 41. gradus, & dimidiū, uincet dies lōgior noctes
per tres horas, & uocatur quintū clima, & si distat p̄. 45.
gradus et tertiā partē gradus, uincet longior dies noctem
per tres horas integras & dimidiā, et uocatur locus sexti
climatis, & si distat per. 48. gradus, uincet longior dies diē
eqnoctii per quattuor horas itegras, et erit clima septimū
& post istam latitudinē nō est aliq̄s locus satis tēperatus.

ad terræ nascētia in nostra habitabili. Secundū totū autē semicirculū q̄ est ab oriente in occidentē est una uis radiis corporū coelestiū, in locis eqliter ab æquinoctiali circulo distantibus, & una mēsurā dierum & noctiū, et cum maior dimēsiō una uocetur lōgītudo, & minor uocet̄ latitudo, erit latitudo locoꝝ habitabiliū sc̄dm̄ distantiā ab æquinoctiali in aq̄lonem accepta, et lōgītudo sc̄dm̄ dimensionē acceptam ab oriente in occidentē, & illius causa est quoniā in coelo est motus localis quē oportet esse sc̄dm̄ latitudinem in oibus quæ ex se mouētur, iste aut̄ motus nō est in terra, & ideo in ea minor dimēsiō est dimēsiō quæ uocatur minor area, uocatur aut̄ latitudo illa area, & maior dimēsiō uocatur lōgītudo area, & sic cōgrua sunt nomia superioris dimensionibus terræ imposita.

¶ Cap. decimū. De diuersa habitatoꝝ habitatiōe in nr̄a habitabili, & de diuersitate naturæ locoꝝ.

St aut̄ sciendū in istis terræ dimēsiōib⁹, q̄ quidā a philosophis uocātur simul habitantes, & quidā circulariter dicūtur habitātes. Quidam aut̄ sc̄dm̄ alternatiōē, quidā oppositæ. Dicūtur aut̄ simul habitātes, quoꝝ habitatio sc̄dm̄ sensum longitudinis et latitudinis una est, licet sc̄dm̄ rationē sit diuersa, ut aut̄ meli⁹ hoc sciatur, sciendū q̄ orizon est circulus cuius centrū est centrum habitationis cuiuslibet, & cuius circūferentia tangit undiq̄ cōcauum hemispherii per circuitū a polo in polū, per pūcta duo oriētis & occidētis diffusa, & hic quidem orizon duplex est, Vnus quidē sc̄dm̄ rationē acceptus, & alter sc̄dm̄ sensum & sc̄dm̄ rationē, quodlibet enim terræ

punctū suū habet orizontē, cuius circūferentia cœlum in
prædictis pūctis attingit, & ideo cuiuslibet pūcti habita-
tionis nostræ, superius diximus esse diuersam naturā, &
hic quidē circulus licet scđm esse mobilis sit & moueatur
scđm motū eius cuius est orizon, tamē scđm situm est in-
mobilis, sicut & ipsa pūcta oriētis & occidentis, quæ situ
manēt, & scđm esse uariātur, & de hoc orizonte nō intē-
dimus hic plus dicere quā hoc q̄ dictū est, q̄a sufficiētior
cōsideratio ipsius p̄tinet ad Astronomiā, orizon autē sen-
sibilis est qui finit uisum, hoc est post quē sensibiliter est ali-
us pūctus oriētis, & alius occidētis, & alius aquilonis, &
alius meridiei, & illius quidē diameter ad plus est duum
miliū stadiorū scđm Ptholomeū. Secundū autē uerissimā
ipsius deprehensionē, tūc cōmuniter deprehēditur uaria-
ri, quādo semidiameter eius est quadringētorū uel ad plus
quingentorū stadiorū, & ideo quæcūq; ciuitas uel locus clō-
gatur ab alio quingētis stadiis sensibiliter habet aliū ortū
uel alium occasum stellarū, scđm tēpus sensibile, & quicū-
q; locus ab alio remouet scđm latitudinē quingētorū sta-
diorum, sensibiliter frigidior uel calidior est quā alius, &
sic sensibilis est distinctio proprietatū latitudinis et lōgi-
tudinis locorū, nisi sit impedimentū per accidēs aliqd loci,
ex maribus uel mōtibus de quo accidēte inferius tractabi-
mus. In oībus autē his locis simul habitare scđm sensum di-
cuntur, quorū scđm sensum una loci est in calido et frigido
et humido et sicco pprietas, ex eadē latitudine loci sensu-
bili, & quibus sensibiliter est unus ortus solis et occasus.
Circulariter autē habitāt quorū quidē latitudo cum sit una
lōgitudo nō una et eadē est. Isti enī sub uno paralelo cir-
culo habitāt, qui equalis est in circuitu latitudinis ab equi-
noctiali

no Aiali circulo, & ille quidē locusequaliter calidus & frigidus est & humidus & siccus & dies eorū sunt equales et noctes, sed eorū ortus & occasus nō sunt in uno tēpore sensibili, nec eorū venti sunt equales, quia quorū differūt oriēs & occidēs horū necesse est differre uentos ad minus orientales et occidentales, Coalternate autē habitare dicunt, quorum una quidē est lōgitudō, sed nō latitudo ipsorū est una & eadē, & illi sunt qui sub eadē linea habitāt meridionali, quibus est in uno & eodē tēpore sensibili meridies, quādo sol accedit ad cenith capitū eorū in motu diurno, sed tamē nō habitāt sub eodem pararello circulo, qui distet equali latitudine per circuitū habitatiōis ab eqnoctiali circulo, & horum quidē unus est ortus et occasus solis in die uno quādo sol oritur & occidit in eodem gradu, sed nō est eis equalis dies nec est eis equale frigus nec calor nec siccitas nec humiditas, eo q̄ nō equaliter dilatātur ab eqnoctiali circulo, Oppositæ autē habitant, quorū unus est pararell⁹ scđm latitudinē eandē, sed nō est eis lōgitudō una, sed potius distat scđm magnā longitudinē, quæ est scđm circumlum, hoc autē est quādo elongātur per se per totū semicirculum, tunc enī distāt scđm longitudinē totā diametri, & uertunt pedes cōtra se inuicē, ita q̄ diameter intellectualis pararelli circuli per cenith capitū & per pedes & per cētrum semicirculi trāsit, & isti uocātur antipodes uel antigeni, & sunt in nostra habitabili sic habitātes oēs qui sunt in uno & eodē climate elōgati a se inuicem per totā longitudinē oriētis ab occidentē nostræ habitabilis, est autem habitatio taliū equaliter quidē calida & frigida & humida & sicca per unā & eandē latitudinē quā habēt, non tamen in una hora habēt orientem & occidentē, sed potius

differt ad minus per sex horas ortus istorum ab ortu illorum et similiter occasus. Cum enim nonaginta gradus sint a centro horizontis uniuscuiusque ad ortum, oportet quod eorum quorum orientis centrum est in occidente ortus sit ubi est meridies eorum qui sunt in oriente, quia medietas est centum octuaginta graduum, qui sunt semicirculus, qui est ab oriente in occidentem, ergo nonaginta gradus sunt a circulo meridiei orientalius usque ad occasum mundi.

¶ Capitulum undecimum de diuersitate temperamenti climatum & diuersitate secundum intemperantiam.

¶ **E**natura autem horum .7. climatuum hic intelligendum est quod duplex est in eis temperamentum, & duplex excessus, est enim excessus in calidissimo & frigidissimo, & sic calidissimum est sub torrida, & frigidissima habitatio est post septimum clima, & quantum ad hoc per equidistantiam temperamentum est in climate quarto, & hanc puto ego esse temperantiam simpliciter mundi, & non quo ad complexionem alicuius animalis in singulari, & ideo bene potest esse quod clima quartum temperamentum sit simpliciter, & non sit temperatum complexionem asini uel bouis uel alterius animalis magis calidi uel frigidi, quam sit frigus uel calor climatis quarti, est autem temperatura alia inter duo calidissima, sicut superius diximus, quorum calidissimorum unum est sub tropico aestiuo, & alterum sub tropico hiemali, & tunc temperatura erit sub equinoctiali equaliter ab utroque distante et hanc quidam temperaturam Auicenna & quidam alii uocant simpliciter temperaturam, & dicunt quod nullus in mundo locus adeo temperatus sit, sicut locus qui est sub equinoctiali, quod tunc

ita ego esse nō sentio, eo q̄ tēperatura illa nō est intra con-
traria, sed potius inter duos excessus eiusdē qualitatis, &
ideo locus medius, sicut etiā superius diximus, nō est tem-
peratus scđm calidū & frigidū, sed potius remissior in ca-
lido quā alia duo loca, locus autē medius inter frigidissimū
& calidissimū est tēperatus scđm frigidū & calidū & ideo
est tēperatus et delectabilis. Est autē dubitatio de his quæ
dicta sunt, utrū uidelicet locus quarti climatis uere sit tē-
peratior iter loca habitabilia, quoniā excedēs ī frigidissi-
mo nō est clima septimum sed potius locus inhabitabilis
sub polo aquilonari. Similiter autē excedēs in calidissimo
nō est locus sub equinoctiali, & citra parum in latitudine
primi climatis, sed potius sub tropico quæ latitudo est se-
cundi climatis, mediū ergo per equidistantiā acceptā in-
ter frigidissimū, quod est latitudinis nonaginta graduum
uel parum minus, & inter calidissimū qđ est. 24. graduū,
uideť esse q̄ est latitudinis amplius q̄. 40. graduū, & hoc
est sextū & septimū clima. Illa ergo uidētur magis tēpera-
ta quā quartū clima, cuius indicium uidēť q̄ homines illoꝝ
climatū pulcherrimi sunt in corpore, procere stature, &
uenusti coloris, cū hoies quarti climatis sint parui, & fusti
coloris, ubi enī cōplexio hois maxime cōualefcit illud ui-
dere magis cōgruere homini ad habitandū, cōualefcit autē
maxime ubi generalius pulchriores & fortiores & proce-
rioris stature sunt hoies, & hoc est in septimo & in sexto
climate sicut apparet, locus enī qui magis cōuenit cōple-
xioni hois, uidetur esse tēperatior simpliciter, cum homo
sit magis equalis, & tēperatæ cōplexionis, inter oīa quæ
generātur ex cōtrariis, eo q̄ sua cōplexio magis inter oēs
accedit ad mediū, & recedit ab excellētia cōtrariorum, ad

hoc uidet̃ esse quarti climatis calor maximus in æstate & diminutio pluuiarũ. Si enĩ esset temperatũ simpliciter, ut inquit̃ philosophi tantus deberet in eo esse excessus frigoris in hyeme, quantũ est excessus caloris in eo i æstate, & oppositũ huiusmodi experimur ad sensum, quia excedit in ipso calor æstatis, & nõ excedit in ipso frigũ hyemis & scđm has ratioẽs tẽperatũ in medio uidetur esse clima sextũ, in quo nec sentit̃ excessus caloris in æstate, neq; frigoris in hyeme, ad hæc aut̃ oĩa dici cõuenit, quod in ueritate tẽperatum magis est actu calidũ quã frigidũ, eo q̃ frigus est qualitas mortificatiua, & sensus eius scđm excessum est destruẽs motũ generatiõis & uitæ, & ideo tẽperamentũ nõ accipit̃ inter extrema, quorũ unũ fit frigiditatis mortificãtis, & alterũ caliditatis adurẽtis, sed potius frigus cõplexionale tarde mouẽs est in parte una, & calidum cõplexionale minus exsiccans, est in parte altera, & quo ad hoc a philosophis est determinatũ, q̃ quartũ clima est tẽperatissimũ, p̃ceritas aut̃ humanorũ corporũ, & uenustus color & pulchritudo sunt causata ab hũore frigido nõ habẽte calorem qui sufficiẽter moueat nec habet humidũ, quod sufficiẽter sit mobilẽ, sed potius humores taliũ sunt spissi, quasi cõgelati, nec cõsumitur in eis aliqd, & ideo sunt magni ex aliqua malicia frigidæ cõplexionis, sicut nos in sequẽti distinctiõẽ ostẽdemus, bene enĩ cõsentimus dicẽtib; q̃ corpus hoĩs magis est inter corpa cõposita tẽperatũ, sed ut putamus hoc tẽperatũ, si bene & subtiliter cõsideramus, in climate q̃rto est. Non aut̃ impedit hoc q̃ obiciũt de calore excellẽte in æstate, cum frigus nõ excedat in hyeme, q̃ ostẽdimus iam actũ caloris sensibilis esse actum uitæ & motus, sine quo nihil cõmisceri

neq; uiuere potest, & ideo ubi est intēperamentū frigiditatis
 nō est clima temperatū, sicut nec id qđ eq̄liter habet frigi-
 ditatis & caloris, sed potius id qđ habet plus caloris quā
 frigiditatis, & nō excedit in calore, his habitis adhuc aduer-
 tendū est, differentē esse naturā illorū climatū, ī cuiuslibet
 medio & extremis. Est aut̄ huius differentia diuersimode
 accipiēda in diuersis, quoniā primi climatis extrema regio
 quæ eq̄noctiali subdit̄, tēperatior est, quā media regio ip-
 sius, & media ipsius regio t̄pator est, quam extrema quæ
 scđm attingit clima. Secūdi aut̄ climatis prima linea quæ
 continua est primo climati t̄pator est quā media: & me-
 dia t̄pator est quā extrema, quæ tertio climati cōtinuat̄.
 In oibus aut̄ aliis climatib⁹ extremitates meridionales cali-
 diores sunt, et extremitates aq̄lonares sūt frigidiores, me-
 diū aut̄ in quolibet eorū habet qđdā fm naturā loci illius
 t̄pamentū. Estq; mediū in ipsis acceptū sicut ī uirtute mo-
 rali, q; enī in minoribus uni est parū, alteri est multū, & q;
 uni est medium, alteri est extremū, & similiter est in locis
 scđm climata distinctis, q; enī uni ē extremæ frigidū alteri
 est extreme calidū, & q; uni est mediū, alteri est frigidū uel
 forte plus q̄ frigidū, scđm diuersas cōpositiones climatū
 ad inuicē, ppter q; generata scđm bonā habitudinē existē-
 tia in climate uno, corrūpuntur in alio. Est aut̄ adhuc alia
 diuersitas & alia causa diuersitatis naturæ climatū. Cū enī
 terra sit figuræ rotūdæ sicut in celo & mū: habitum est,
 stellæ quæ radios suos proiciūt sup unū nō proiciunt eos
 sup alterum, cum stellæ aq̄lonares irradiāt super climata
 ultima & nō sup prima. Stellæ uero meridianæ radiāt su-
 per prima et nō sup ultima, & cū stellarū illarum lumina,
 sint diuersarū naturarū, sicut in lib. coeli & mū. est ostēsū,

oportet q̄ climata irradiata ab ipsis, diuersarū efficiantur naturarū. Est aut̄ oīno eodē modo distinguibilis latitudo regionū meridionaliū, præter hoc solū, q̄ clima primū & secundū illius regiōis, sunt calidiora q̄ nostra, p̄pter breuitatem diametri solis cōuersam ad signa meridionalia, sicut diximus superius, & hæc quidē de distinctiōe medietatis terræ in nostro hemisperio sufficiēter quantū ad presentē spectat intentionē dicta sunt, de diuersitate enī temporū in hyeme & æstate, et diuersitate umbrarū, quæ proiciunt̄ ab horostopis ipsarū Astronomiæ p̄priū est determinare.

¶ Capitulum duodecimū. De natura & dispositione inferioris hæmisphærii terræ.

Est aut̄ nūc inquirendū esse, de medietate terræ, quæ est in inferiori hæmisphærio, de qua diuersa & pene cōtraria a philosophis scribunt̄, cōmuniter enī scribūt et dicūt nullū nostræ habitatiōis ad illū locum unquā puenisse, q̄a oēs illi qui scripserūt de obseruationibus locorū & astroꝝ iueniūtur in superiori hæmisphærio posuisse suas obseruatiōes, & hoc precipue cognoscit̄ in scriptura quā scribūt de eclipsibus lunæ. Eclipsis enī lunæ in omni terra est uno mō, & in uno eodēq̄ tpe, & cū habitātes per longitudinē climatū philosophi tēpus eclipsiū notauerūt, nō inuenimus unq̄ distantia unius philosophi ab alio, nisi per duodecim horas equales, & cū in quolibet hora ascendāt quidecim gradus æquinoctialis equales, cōstat q̄ in duodecim horis. 180. grad⁹ ascendāt, & hoc est medietas circuli, cui tantū medietas terræ subtenditur, & tūc unus philosophorū obseruantū in una regione eclipsim aliquā

lunæ, non potuit distare ab alio, nisi p̄ medietatē terræ, si-
cut si esset eclipsis habitāti in oriēte in prima hora noctis,
eadē erit habitāti in occidēte in .12. hora ab illa, & ex hoc
deprehēderunt quidā philosophi in superiori hæmisphærio
tantū habitare homīes, q̄bus tota fere multitudo Mathe-
maticoꝝ cōsentit dicēs, ibi oīno nullos habitare, quia con-
stat q̄ maior est sphaera aquæ quā terræ, oportet ergo q̄
in aliquo spacio aquā terrā operire ponamus, sicut uide-
mus q̄ aer operit aquā et terrā, cū aut̄ nō operiat eam in
nostro hæmisphærio, uideēt eis cōcedendū esse q̄ operit eā
in inferiori, cui⁹ tres uidētur mihi esse ratioēs, quæ ab eis-
dem philosophis colligi possūt, quarū una sumit̄ a motu
orbis, cōstat enī q̄ sup̄ iferius hæmisphæriū stelle sc̄dm mo-
tū diurnū ab occidēte oriūtur, Viderūt ergo sup̄ illos ma-
re a sinistro coeli sicut patet ex hiis quæ i secūdo libro coeli
& mūdi determināta sunt. Signa aut̄ secundū quæ mouē-
tur planetæ eis, contra ordinē naturalē disponūtur, q̄a eis
piscis est post arietē & post piscē aquari⁹ & post aquariū
capricoru⁹, & sic de aliis, & cū naturalis motus planetarū
sit sc̄dm ordinē signoꝝ ab occidēte ad oriēs, uidebitur nō
esse ordinatus motus coeli ad esse & generationē sup̄ illos
p̄pter q̄ dicit Pythagoras iferius hæmisphæriū esse locū
penarū & tartari, uocās dispositionē orbis sup̄ iferius hæ-
misphæriū orbē tristē sub quē deprimūt hoīes peccata sua
& cōtinere eos q̄ ibi sunt sub aquis infinitis. Aliā aut̄ rati-
onē inducūt quæ prius dicta est, quoniā dicūt aquā plus
quā in quadrupla p̄portiōe esse maiore q̄ sit terra, et ideo
nō posse cōtineri sub terræ extremis, sed oportet q̄ terrā
plus medietate cooperiat, quæ quidē totā operire debe-
ret, si motus solis & aliarū stellarū eā in parte nō exiccaret,

Tertiã aut̃ rationẽ adducũt Hesiodi, q̃ locus ille esset in
utilis cũ nullus nunq̃ ibi habitauerit, ab uno enĩ homine,
ut inquit, hoies multiplicati sunt, & hunc aut̃ in illo he-
misperio aut̃ in isto creatũ fuisse, & q̃ quidẽ hic creatus
sit experimentũ probat, & ideo nullos ab ipso generatos
illuc descẽdisse dicũt, Hesiodus etiã dicit, terrã inferi⁹ esse
latã figurã, ut abilis sit ad natandũ sup̃ aquas q̃a latũ nõ
facile mergit̃. Cõcordare aut̃ cum ipso uidetur Homerus
sicut narrat Phantes in libro de natura locorũ habitabiliũ
Sũt aut̃ alij philosophi, qb⁹ ista sentẽtia nõ placuit, sicut
Albumazar & sui sequaces, dicentes terrã illã habitabilẽ
esse sicut & istã in qua nos habitamus. Cũ enĩ solis radii
& stellarũ oẽs angulos suos describãt sup̃ eam, oportet q̃
exsiccet in ea humidũ in locis sup̃ quã sunt anguli acuti
radioꝝ, & in locis sup̃ quã ppendiculariter radii incidũt,
& humidũ genereĩt in locis aliis quã longioris latitudinis
sunt a uia solis, ex talibus aut̃ effectibus locus fit habitabi-
lis, apparet ergo, ut inquit, q̃ locus inferioris hemisperii
habitabilis sit, sicut & iste, nec obstat q̃ stellã oriunt̃ eis a
sinistro, quia sinistrũ istud cœli nõ est acceptũ in cœlo secũ-
dum esse, sed scđm sitũ, sinistrũ enĩ in cœlo q̃ scđm esse ac-
cipitur unũ est, & aliud in oriẽte nostro scđm situm, sicut
in libro cœli & mũdi est determinatum. Sed sinistrũ scđm
situm hic est quo ad nos sinistrũ tantum, & hoc nihil phi-
bet quo ad alios esse dexteꝝ, & ideo ratio Pythagorã nul-
la est omĩno, & q̃ dicitur de ordine signorũ satis eliditur
per hoc q̃ in nostro hæmisperio scđm duos motus cœli,
duo sunt ordines signorũ, ab occidẽte enĩ in oriens dispo-
nuntur ordine naturali, scđm motũ planetarũ, Sed ab ori-
ente in occidẽs scđm motum primi mobilis dispositione
præpostera

præpostera disponuntur; & sic est in hæmisperio inferiori
 quæ ab illius hæmisperii oriente in occidentes eiusdem præposte-
 re disponuntur, Sed ab occidente suo in suos orientes, habet dis-
 positionem naturalem, & quæ aqua dicitur occupare maius spa-
 cium quam terra, ut elementum quæ minus habet de materia quam
 terra, & quod minus spissum est dictum est, non quæ ita sit in effe-
 ctu, sed quæ ita est proportione aquæ ad terram. Si enim tantum ma-
 teriæ aquæ, quantum est in aliquota parte terræ, spacio compara-
 retur, erit aqua in maiori spacio quam sit terra. Quæ autem aqua
 maior sit quam terra in effectu certum est, quæ multa sunt aquæ
 diminuētia, & cum ipsa sit elementum facilis conuersionis ad
 aliud elementum, facile minuitur & facile augetur, & ideo mul-
 toties fit diluuium per aquam plus quam per aliquid aliud elemen-
 tum. Si ergo fiat proportio aquæ ad terram, ex uno pugillo ter-
 re fiunt forte quattuor uel plures pugilli aquæ, & quo ad
 hanc proportionem dictum est aquam esse in maiori spacio quam sit
 terra. Si enim in effectu sic esset, non posset aqua limitari lit-
 toribus terræ, sed undaret super terram totam. Sunt tamen aliqui
 qui contendunt aquam esse maiorem multa proportione quam sit ter-
 ra, sed illi fundant intentionem suam supra proportionem spissitu-
 dinis terræ ad spissitudinem aquæ, & ex tali proportione cum
 nota est eis quantitas terræ, æstimant de quantitate aquæ. Quod
 autem ad nos nemo peruenit de habitatoribus inferioris hæmis-
 perii, non est ex hoc, ut inquit, quæ ibi nullus habitet, sed po-
 tius quantitas maris oceani interiacentis undique circa terram
 per circuitum, & propter nimiam distantiam locorum suorum transnau-
 gari non potest. Si autem in aliquo parte nauigatum est hoc est sub
 torrida, quæ ibi secundum naturam littora eius sunt magis stricta,
 nec sunt audiendi qui fingunt ibi homines habitare non posse, eo
 quæ caderent a terra si ibi habitarent, dicendo enim cadere eos, quæ

pedes conuertūt ad nos, uulgaris impericia est, cū inferi⁹
mūdi nō sit acceptū quo ad nos sed simpliciter, ita q̄ inferi⁹
ri⁹ simpliciter est & uocatur ubiq; uersus centz̄ terræ. Si
ergo dictis uiris q̄ absq; dubio p̄bati ualde sunt i philoso/
phia cōsentiam⁹, tūc dicemus inferi⁹ hæmisperiū omino
diuidi sicut superius diuisum est, & habere regiones inha/
bitabiles p̄pter frigus, & inhabitabiles p̄pter calorē, & re/
gionē habitabilē distingui p̄ clymata sicut & regio nostra
distincta est, & hoc q̄dem est uerz̄ sc̄dm cōsequentia⁹ natu/
ralis dispositionis. Hæc ergo de natura locorū sc̄dm na/
turalem terræ diuisionē dicta sint.

¶ Capitulū tredecimū de diuersitate naturæ locorū
ex accidente montium, marium, & siluarum.

¶ Ifferunt aut̄ pp̄rietates locorū p̄ accidentia mariū
& stagnorū & aliarū aquarū, & per accidētia silua
rum & montiū. Mare enī in genere suo est calidū
p̄pter terrestre combustū ei immixtū & p̄pter multā ra/
dioḡ diuarcationē super ipsum, & ideo necesse est q̄ loca
uicina ei, aut sint calida & sicca, aut sint calida & humida
superfluo humore, aut sint frigida et humida humore su/
perfluo. Loca enim meridionalia sita super maria quasi
adurūtur ex reflexione radioḡ solis & multiplicatione lu/
minis ad littus, & ideo illa loca harenosa & sicca & calida
fiunt, & mare diuisum sup̄ loca illa etiā ad terrorē solis cō/
uertitur in sales, & sterilia facit loca illa ex calido adurēte
& sicco adusto, & si uina nascūtur in locis illis, calidissima
sunt & siccissima, ita q̄ intollerabilē æstū excitāt bibentib⁹
ea, sicut uina quæ nascūtur in insula quæ uocatur Cyprus
& in aliis locis similibus illis. loca aut̄ quæ sūt remotiora

a meridie & accedunt ad climata superiora & temperiora
sita supra mare aliud, efficiuntur calida & humida, supfluo
humore & corrupente, locus eni talis plus habet humidi
q̄ calor consumere possit, & ideo calor multiplicat ipsum
& corrumpit, & ideo talia loca frequenter sunt uaporosa &
pestifera habitantib⁹ in ea, & in illis locis fiunt multa to/
nitrua & coruscationes, & corrumpunt & inficiunt multū, ita
q̄ inducunt grauē mortē in hoīes & in animalia alia, q̄a aer
humid⁹ corrumpitur & efficitur uenenosus, & penetrat idi/
gestus ad interiora uitaliū, et perimit subito. Talia aut loca
etiā paludosa sunt frequēter ex humore diffuso interrā et
corrumpente habitationē. Quādocunq; eni calidū nō est
nisi corrupens humidū & non uincēs ipsum, inducit pesti/
feras corruptiones, & ideo talia loca fugienda sunt, q̄a etiā
ea quæ cultura nascuntur in talibus locis frequēter ex hu/
more infuso corrumpuntur, q̄a sicut diximus superius, loc⁹
& locatū connaturalitatē multā habent, in septētrione aut
sunt frigida & humida & uapores resoluti sunt frigidi &
grossi multum in frigidates loca illa, et aer grossus est ex
uapore grosso sibi imixto, & ideo ibi licet loca illa frigida
sint per naturā, tamē æstates illorū locorū nō multū cale/
fiunt, et hyemes eorū nō multū in frigidantur, & hoc ideo
cōtingit q̄a aer spissus multū, non est de facili susceptibilis
caliditatis uel frigiditatis, & talia loca licet nō sint pestife/
ra, tamē non sunt sana. Vicinitas aut multorū montiū di/
uersas dat pprietates locis ex situ montiū & altitudine ip/
sorū. Si eni sunt humiles mōtes nō multū uariāt naturas
locorū, & si sunt alti ualde tūc sunt niuosi frequēter, & tūc
aut sunt siti uersus aquilonē claudētes locum, aut uersus
meridiē, aut uersus orientē, aut uersus occidentē. Et si qdē

sunt siti uersus aquilonē, tūc locus erit calidus per naturā,
qa reflexio radii quæ ad mōtes est, calefacit locū uehemē-
ter, & ideo in talibus mōtibus uina fortia generātur in la-
tere meridiano nisi fuerint multū alti, quia tunc habebūt
niues ppetuas ex quibus aut tēperāt aut infrigidāt locū. Si
aut mōtes sunt ad meridiē, & locus uersus aquilonē dete-
ctus, & sunt multi & alti, locus erit frigidus uehementcr,
tam ex niuibz montiū, quā ideo qa detectus est locus uē-
to aqilonari, & tectus & occultatus est a meridionali uē-
to, & qa uētus aqilonaris dissipat nubes, erit locus ille fri-
gidus et siccus et sanus ad habitandum, nisi ex aliquo alio
accidēte phibeatur. Si uero mōtes sunt ex parte orientis,
et loc⁹ uersus occidentē patul⁹ esset, erit loc⁹ quo ad istud
accidēs frigidus & humidus, & habēs grossā humiditatē
& impurā, frigidusq; erit quia tectus est ab oriente & ex
uicinitate montiū, grossā autē habet humiditatē ideo, qa
patulus est uento occidētali frigido & humido, & erit lo-
cus nō bonus ad habitandū. Si uero fuerint mōtes ad occi-
dentē, & locus habitatiōis ad orientē aptus tūc esset loc⁹
detectus uēto oriētali, & ptectus ab occidētali, et quo ad
hoc erit calidus & siccus serenū habēs aerē ut plurimū et
multū sanus, locus aut qui est iuxta mōtes niuosos & fri-
gidos intēperat⁹ est, ppter uicinū frigus, qa ex niue in eo
frigus est, & iterū qa uētus aqilonaris gelatius precipue
flat ex resolutionē niuiū, infrigidatur ibi locus ppter nimiā
niuiū resolutionē, locus aut pfundus inter montes cōcluz-
sus uel alia de causa pfundus sicut sunt foueæ magnæ
multæ et pfundæ, malus est, qa semp est uapore terrestri
plenus, per quē inficit et infrigidat corpa, et aer suus eo q
nō est purus, sed semp turbidus et spissus, nō de facili reci-

pit immutationē frigoris et caloris, nec euētatur nec mo/
ueri potest ex duabus causis, quarū una est, q̄a locus totus
est quasi fouea, in cuius p̄fundus uētus nō potest intrare,
sed flat in superioribus eius. Alia causa est, q̄a aer eius est
ita spissus & turbidus q̄ a paruo moueri nō posset etiā si
attingeret eum. Ecōuerso autē est de loco alto nō ex mōti/
bus sed ex cōmuni terræ eleuatione, hic enī optimus est
precipue humanæ uitæ ad habitandū, eo q̄ est frigidus
nō excellēter, sed habet frigiditatē in actu magis quā cali/
ditatē, & ideo aer eius est purus frequēter, q̄a frigus reprimi
t uapores & caligines, quæ impurū faciūt ac̄rē, & non
habet impuritātē et nebulas nisi forte post niuiū resoluti/
onem, & tūc nō multū, Et q̄a aerē purū habet ualde, ideo
in æstate cito calefcit, & habet æstatē calidū et in hyeme
cito infrigidat, hic enī est aer optimus qui cito recipit t̄pis
qualitatē, & in tali loco elemēta mutant sc̄dm t̄pa, & ideo
est in eo sanitas & lōga uita, licet forte uina regionis talis
nō sint multa neq̄ multū fortia, locus autē planus & loc⁹
detectus undiq̄, nō habet p̄prietatē naturæ, nisi eam quā
diximus ex latitudine & lōgitudine eius causari, locus etiā
habet accidentia multa ex stagnis uicinis & aliis aquis &
paludibus & lutis quæ sunt in eo, ex uicinitate enī taliū in
ficitur talis locus, & fit humidus grossa humiditate, & pe
stilētia fit aliquādo in loco ex corruptiōe luti & paludū,
& fundus talis frequēter est corruptus, quādo nō est lapi/
dosus, nec purgat̄ aquis magnis influentibus ipsum, & de
hoc erit sermo in libro Metheororū, terra autē sita in me/
dio magnarū siluarū uel iuxta siluas, quantū ad hoc acci/
dens semp̄ habet aerē suffocatū & spissum, & multas ha/
bet nebulas & turbines, q̄a fundus siluarū est uaporosus,

& uapor ille sub ramis arborum est conclusus & inspissatus
& ideo sapientes antiqui curauerunt loca sua per nemorum &
arborum succissionem, nocet autem precipue in arboribus nux &
quercus & ceterarum arbores quae uel amaritudine sua infici
unt aerem, uel pericritate sua concludunt eum & euentari & puri-
ficari non permittunt, Haec ergo de distinctioe naturarum loci
sufficiat quia de locis particularibus prolixus est sermo, & ex
his uniuersalibus habet cognosci quae dicta sunt.

DISTINCTIO SECUNDA LIBRI DE NA-

tura locorum ex longitudine & latitudine proueniēte
Incipit, in qua tractatur de natura generatorum
causata a locis in quibus generantur.

Cap. primum quod elementa diuersitates faciunt in elementis secundum diuersa loca.

Super est autem ex hiis quae dicta sunt cognos-
cere & determinare naturas eorum, quae in
locis dictis habent generari, & de his intentio
nostra est in hac secunda huius libri distincti-
one facere tractatum. Primum autem loquemur de comixtione
eorum quorum natura diuersificat ex longitudine loci uel latitu-
dine simplicibus, dicamus ergo quod elementa quattuor ex locis
superius dictis qualitatibus uariata, diuersas faciunt habere
locata in ipsis comixtiones & naturas. Terra enim comixti-
one sua cum elementis aliis, generatis dat retentionem & fixio-
nis permanentiam & figurarum conseruationem, & ideo qualitati-
bus diuersificata, diuersitate horum effectuum facit ingenera-
tis. Similiter autem et aqua, quae sui humiditate in termina-

bilis est, in se cōtinuat terræ siccū undiq; influens partibus eius, & facit ipsam terrā p̄ductibilē in lineas & facit recipere figuras, & coherere sibi partes angulorū, qui sunt in generatis oibus, & ideo cōueniens est q̄ si aqua in suis p̄prietatibus uariatur ex loco, q̄ etiam ipsa generata ex ipsa multā in loco recipiant diuersitatē, & hæc quidē duo elemēta etiā in suo pōdere diuersitatē capiūt ex loco, propter qđ licet in oibus sint graua, tamē in quibusdā generatis grauiora efficiūtur quā in aliis. Aer autē eodē modo qui sui cōmixtione cū aliis facit spūalitatē in generatis, et natura spiritus & motu suo ducit sursum aquā & terram sibi cōmixtā, & uehit uirtutes generatorū, et ideo necesse est q̄ opetur naturæ in generatis uarietatē, quoniā ipsum potissime cōstat ex loco innumerabiles recipere p̄prietates & naturas. Ignis uero licet nullā ex loco sensibilē recipiat uarietatē, tamē quādo incorporatur, scđm ea quibus incorporatur: diuersimode operat̄. Et quidē in oibus cōmixtis, ignis facit calorē terminantē ad formā & penetrationē nutrimentī in eis quæ nutriūtur, et in animalibus sua p̄foratione facit perforationē ad uias spirituum, et uirtutum, et motu suo extēdit & protēdit in superius corpa, et multa huius similia operat̄. scđm q̄ necesse est uariari effectus eius in his quæ differēter rara et spissa sunt, & differēter calida & frigida, et quæ differēter sunt humida et sicca. Cū autē huius naturæ rerū nō ex cōponentib⁹ primo sed potius ex locis causent̄, oportet hic itentionē fieri de ipsis eo q̄ hic de naturis locorū et locatorū, scđm q̄ locata sunt in ipsis, suscepimus facere tractatū. Cū autē oia quæcūq; mixta sunt in se excellētias cōtrariorum fractas habeāt et sint reducta ad unū actū & complementū mediū, oportet

intelligere q̄ mediū id nō est sc̄dm numerū et quantitātē
et pondus elementorū, quā in ipso miscētur, q̄a si ita esset
nō haberet mixtū illud locū aliquē in tota latitudine et lō
gitudine locorū, eo q̄ nullū elementorū uinceret in ipso, et
oporteret ipsum esse simul eleuatū et depressū q̄ nullate
nus potest esse sc̄dm naturam, oportet ergo mixturā fieri
sc̄dm proportionē et exigentiā speciei, quā cōstituitur p̄
mixturā, ita q̄ in oībus mixtis habūdet terra et aq̄, quo
niā si ignis et aer habūdarent, ita q̄ mixtū haberet locum
ignis uel aeris, oporteret ipsum esse adeo rarū, q̄ figuras
pprias non cōtineret, et q̄ ipsum esset penetrabile ualde,
et tūc terra et aqua exciderēt ab ipso et dissoluerētur a mi
xtura, et ideo nihil mixtorū locū habet in igne et aere, sed
in terra et aqua, quin potius si aliquādo generatur in loco
aeris sicut lapides uel metalla quidē aliquando generātur
in nubibus, tamē accipiēdo formā mixti statim tendūt ad
locū terræ, et ibi saluātur et remanēt. Et eadem causa est
quare etiā aqua in mixtis dominari non potest. Si enī do
minaret aqua in ipsoꝝ aliquo, oporteret illud esse humi
dum fluidū, et hęc figuras licet optime reciperet, tamen
nullo modo cōtineret, hac ergo necessitate oīa mixta cor
pora ad locū terræ mouētur, et ibi quiescunt, p̄pter q̄ et
maximā suæ naturæ diuersitatē accipiūt, ex terræ lōgitu
dine et latitudine et reliquis accidētibus eius, huius autem
signū est q̄ semina nō ad magnam distantiā terræ a terra
seminata statim degenerāt et aliquādo ad aliā speciē con
uertūtur. Triticū enī in terra maioris latitudinis quā qui
quaginta graduum seminatū raro cōualefcit, et si exurgit
infra duas uel tres seminatiōes degenerat in grauū igno
bile quod a quibusdā siligo uocatur, q̄d tamen optime in
septimo

Septimo climate cōualescere uidemus, Ecōtra aut̄ in terra minoris latitudinis, seminata filigo infra duos uel tres uel quatuor seminationes nobilitat̄ in triticū, similiter de aliis multis granis, & similiter licet nō sic sit in quibusdam aliis plantis & animalibus, tamē multā & magnā suorū fructuū & seminum recipiūt alterationē ex locoꝝ distātia, Grana enī uicinarū sunt specierū & similiū, q̄ ostēdit figura herbae & calami eorū, et ideo unum in altero est potētia, quæ educit in actū per nutrimentū et caloris loci similitudinē et cōgruentiā ad speciē, quæ illi loco cōnaturalis est, et ideo ex loco tales semina fiunt de specie ad speciē trāsmutationes. Amplius aut̄ signū eius q̄ locus cum uirtutibus quæ sunt in ipso, det multam pprietatem locato, accipimus in plātis, quæ eradicant̄ & quæ saluis radicibus et cū multa terra sibi adherēte ad uicina loca transplantent̄, tamē diu languescūt antequā possint cōualescere, cuius causa alia nō est, nisi dissimilitudo uirtutū unius loci ad locum aliū, quāuis sit ei uicinus, et ideo oportet plantā uirtutibus illius loci in quā trāspantatur assimilari paulatim antequā plenariæ cōualescat, & hoc significat etiā nullū punctum terræ cū alio habere easdē uirtutes, & nihil habere oīno uirtutes oēs quas habet alterū, et uirtutes quas habet quibus cōtinue mutātur scđm circuli uariationē, q̄ primo facit & generat locata p̄ uirtutes quas influit unicuiq; loco, propter q̄ etiā sapiētes in astris circulū uniuscuiusq; loci diligēter primo cōsiderant, & deinde incipiūt considerare uirtutes locoꝝ quasi stellas secundas, & ex his duobus coniūctis p̄noscicare de natura rei generatæ, stellæ enī p̄ aliud et nō imediate influūt uirtutes, & nitūtur ad influxū suarū uirtutū duplici medio, quorū unū est radius, & secū

dum locus cōtinens, & per hęc duo ueniūt ad naturā rei generatę, quā formāt & termināt uirtutes iufluxę, uariatio aut̄ situs stellarę est causa uariatiōis figurę quā describunt radii scđm circulū orizōtis, & hęc est causa uariationis uirtutū locoꝝ & eoꝝ quę generātur in locis, et ideo necesse est scire has uariatiōes philosophū naturalem.

¶ Cap. secundū de duobus modis quibus p̄ficitur cōmixtio elementoꝝ in locis habitabilibus.

¶ Vm autē duę sint causę esse & uitę rerū generatarū in locis diuersis. Vna uidelicet terminās quę est calor, & altera quasi materiā dans quę est humidum seminale, scđm quę hęc duo ex locis uariātur, sic necesse est uariata esse locata in ipsis. Frigidū enī mortificatiuū est per se, et ideo oportet ipsum esse uictū in omni eo quod habet uitā & esse p̄ mixturā, uictū autē nō deseruit nisi cōtingendo & cōstare faciēdo humidū terminatū per calorē, siccū aut̄ mixtura sua tenet humidū ne defluat, sed hoc quę terminat ad formā, humidū essentialē & uitale est, & hoc solū dat ei propriū et naturale augmentū. Calor aut̄ informatus uirtutibus cœlestibus format & terminat ad esse et dat formā et uiuere, p̄pter quod si sciuerimus ex loco uarietatē calidi et humidi, sciemus uniuersaliter scđm quę cōpetit huic scientię naturas corpoꝝ generatoꝝ quas habēt ex locis habitatiōis nostrę, cū aut̄ sint climata septem, necesse est septē mediā scđm loca & decē et quattuor excellētias esse, et sic uiginti et uno modo uariari corporū naturas contingit ex locis habitabilibus, quę p̄ latitudinē solā distinguunt, ut aut̄ melius intelligatur, dicemus duas

esse cuiuslibet rei cōpositæ ex cōtrariis cōmixtionē, unā
quidē quæ est scđm p̄portionē speciei suæ, & alterā quā
habet ex loco in quo est p̄fecta eius generatio. Illam uero
quæ est ad speciē habet cōmunem cū oibus suæ speciei in
diuiduis sicut dicimus unā esse mixtionē cōmunē in hoīe,
& aliā in asino, & aliā in leone, et sic de aliis, et hæc quidē
in specie cōsiderata una est. Sed si cōsideretur scđm esse in
diuidui designati in specie, tam multiplex est, quā est mul-
tus numerus indiuiduorū, Est aut̄ in uno indiuiduo multi-
plex uariatio in cōmuni tribus modis, scđm quod p̄por-
tionatur indiuiduū ad indiuiduū q̄ est melioris cōpositio-
nis in specie sua, et scđm q̄ cōparatur indiuiduū ad dispo-
sitiones in q̄bus debet esse scđm p̄priā compositionē, &
scđm q̄ cōparatur indiuiduū ad dispositiōes in q̄bus ha-
bet esse scđm tēpus & locū et cætera accidētia, quæ im-
pressiones suas relinquūt in ipso. De his aut̄ cōpositio-
nibus sigillatim tractare p̄tinet ad sciētiā libri de mineris,
& ad sciētiā de uegetabilibus, et ad sciētiā libri de aīali-
bus, sed hic tantū cōsiderabimus eas uariatiōes quæ acci-
dunt ex locis. Sicut aut̄ diximus has uariatiōes esse. 21. cū
enī sint climata septē, quæ usq; ad intollerabile frigus di-
stinguūtur, sic unūquodq; scđm tria uariat̄, hoc est scđm
extrema, et scđm mediū, sicut uariat̄ circulus sensibilis s̄m
tria p̄ctā a q̄lonis et austru et scđm centrū, oportet enim
locati aliā esse p̄prietatē in circūferentiæ parte, quæ ma-
ioris latitudinis est quā sit in cētro uel in alia parte circūfe-
rentiæ quæ minoris latitudinis est. Est enī cuiuslibet circu-
lorū sensibiliū qui in cōmuni est orizon climatis, quoddā
suæ regionis uniuersum, cuius absq; dubio oīno alia est fi-
guratio radioꝝ sup̄ circūferētiæ partes utriusq; et alia sup̄

centro, ppter quod locata in circūferentiā partibus et in
cētro diuersa, diuersa media cōpositorū, et diuersæ cōpo-
nentiū qualitates, & hoc licet scdm rei ueritatem & scdm
ratiōis cōuenientiā sit innumerabilibus modis in climate
uno, sensibilis tamē uariatio nō capiet nisi tres differentias
tantū, Cū autē quilibet orizon sic tripliciter uarietur, per
q̄draginta uel quinq̄ginta stadia sicut superius digessim⁹
fiūt intra unā habitabilē. 21. modus cōpositiōnū q̄bus ele-
mēta diuersimode cōueniūt in cōpositis cuiuslibet speciei
quæ est in climatibus. Est autē extra hos modos cōpositio
in his locis quæ ppter frigus aut nō cōtinue aut nō dele-
ctabiliter aut oīno sunt inhabitabilia, in his enī oportet es-
se humidū spissū & quasi congelatū, & spiritus humidus
parū et hæc hēt diuisiones fm oēm modū quo sentiri pōt
notabiliter esse unū locū frigidiorē quā alterum, quousq̄
ueniatur ad illā quæ postrema est in latitudine, sic etiā in
aliis regionibus intollerabilis caloris, hoc excepto q̄ cali-
dū minus et cōpositiōi et uiuere et esse repūgnat quā fri-
gidū, calidū enī fortissime mouens humidū aqueū et ter-
reum siccū nō tantū dissoluit & cōsumit sed etiā cōmiscet
faciendo unū eleuari uaporabiliter in aliud, et cū cōmixta
fuerint humidū et terreū uiscositate sua retinēt in se calidū
& spūale aereū, et sic in calidis regiōibus pficitur cōmix-
tio q̄ nō cōtingit in frigidissimis, quia frigus excellēs sistit
& abscidit motū euaporatiōis et cōprimit humidū aqueū
in se, et terreum cōprimit ita q̄ exprimit ex se humidū si-
quod in se habet, et sic remanet status simpliciu et impedi-
tur cōmixtio, & si est ibi cōuersio elemētōrū superiorū ad
inferiora hoc facit frigiditas uincēs, et hoc nō est qualitas
quæ faciat mixturā, cum unū nō faciat trāsire in aliud, sed

potius impediēdo mixturā, per hoc qđ impedit subtilita-
tem, ingrosat corpus, & cōuertit in inferiora elemēta, &
cū illa sint materia corpoꝝ cōpositoꝝ, potius ea quæ mi-
xta sunt cōuertit ad materiā quā pficiat in eis aliquā mix-
turam, et ideo aliqua possūt generari in torrida, in frigida
autē inhabitabili pene nihil generat nisi forte sit lapis ali-
quis qđ dominio frigoris cōstringitur, siue ille sit terrestris
siue aqueus sicut cristallus. Dictæ autē cōmixtiones licet
sint, prout dictū est, innumeratæ in extremis et in medio,
tamē si absolute mediū dicatur qđ simpliciter ab extremis
maxime discedit, est in istis cōmixtionibus sicut in præce-
denti distinctione habitū est, simpliciter medio mō com-
mixtum qđ est in medio quarti climatis, & post hoc in pri-
mo climate qđ est in extrema linea est uicinius medio, et
post illud qđ est in medio & excedens in calido id quod est
generatū sub linea tropici æstiuī qui est circulus finis ge-
minorū & principiū cācri, & in tertio climate erit magnū
tꝑamētum qđ in quarto climate est uicinius, & talis cōsi-
deratio est in aliis. Si aut natura unius climatis in se consi-
deretur, absqđ dubio est in eo accipere extrema & medium
scđm modū qui dictus est, & tūc mediū uerius habet na-
turā mixtiōis illius climatis cuius est mediū quā extrema.
Ex his aut colligit qđ cōmixtio quæ generatis in septimo
climate, est in medio, excellēter frigida est generatis in cli-
mate quarto. Et his quæ sunt ante clima quartū quæ sunt
minoris latitudinis quā ipsum, & si transferātur illuc cor-
rūpuntur in ipso, & econtrario quæ sunt in ipso medio in
climate quarto uel in alio qđ est ante ipsum, erūt in excessu
in sexto climate uel septimo, & si illuc trāsferantur locus
inducet eis corruptionē, sicut aut dictū est de cōmixtis in

una habitabili sic intelligendū est in alia, quia de similibus idem est iudiciū & eodē modo de inhabitabilibus tam ppter frigus quā ppter calorem intelligendū est.

¶ Cap. tertiū de diuersitate loci & accidentiū eorū quæ generātur scdm determinatas diuersitates.

X superius autē habitis intelligit facile degeneratis in locis determinatis scdm modos dictos, videm⁹ enī ea quæ in locis calidissimis nascuntur terræ nascencia esse calidissima & nimia siccitate rugosa, sicut grana piperis, et nigra multū ppter ipsorū caliditatē, sicut sūt æthiopes quorū primū semē generatiōis calidū est & matrix mulierū est calida & sicca, & decoquit semē ceptum decoctione fortissima, & ideo nigrescit corpus eorū ppter sanguinis sui adustionē, educit enī calor loci ipsorū humidum subtile & adurit grossum terrestre q̄ pmanet & generat nigredinē & terrestria mēbra quæ sunt in eis, sicut ossa fiunt albissima, q̄ apparet in dētibus eorū, & caro eorum sanguine infusa est sicut sunt carbones accēsi sicut apparet in lingua & faucibus eorū quādo ora aperiūt & habent ora p̄minentia ppter calidū acuens os eorū, Et oculi eorū ex calore uenas & pelliculas rubētes habēt, & quia corpora eorū sunt aere calidissimo circūdata necesse est q̄ sint porosa & sicca eo q̄ euaporat cōtinue in eis humidū, propter q̄ sunt leuia eorū corpa & agilia, quia cum humido ibi educuntur spiritus eorū, ideo efficiuntur corda eorū frigida & timida multū, humores paucos habentia, propter qd naturaliter nō timēt febres multū, eo q̄ natura sibi cōscia est q̄ nō est materia multa in eis corrupti humoris, & hii

tales citissime senescunt propter uirtutis naturalis defectum
quæ cum spiritu euaporat, ita quæ ætas eorum est triginta annis
Et tunc sunt senes & deficientes, & quia corpora rara habent
euaporat humidum ut diximus, propter loci calorem, et remanet
terrestre siccum combustum, quod si leue est & bulliens, facit
coleram rubeam, & si est adustum innaturale tunc facit coleram
nigram & his duobus humoribus precipue habundant corpora
Aethiopum plus quam flegmate et melancolia naturali,
Quia uero corpora calida calore loci spiritus laxa sunt et rara,
& ideo membra partium mulierum eorum sunt ualde laxa & mollia
propter quod facile pariunt mulieres eorum, licet propter siccitatem
matricis & uirtutis earum non de facili concipiant. In operatio-
nibus autem animalibus quæ sub æquinoctiali sunt uigent, propter
subtilitatem spirituum & plus in inueniendo propter calidum mo-
uens & acumen spirituum eorum, cuius signum est quod precipui in
philosophia in India fuerint, & precipue in Mathematicis
& magicis, propter fortitudinem stellarum super climata illa,
super quæ perpendiculares radios proiciunt planetae, hoc tamen
est in climate primo quod est sub æquinoctiali, & non est in secundo
quod est sub cancro, propter caloris intemperantiam quam superius
ostendimus, ibi Aethiopes nigerrimi leues quidem sunt
corpore & fatui mente, propter euaporationem & defectum
spiritus animalis. Siccitas etiam & caliditas est in causa quæ
pili eorum sunt pauci & crispi ad modum granorum piperis, licet
autem hic nigri aliquando nascantur, et sic in aliis climatibus
sicut in quarto uel quinto, tamen nigredinem accipiunt a pri-
mis generationibus quæ complexionata sunt in climatibus pri-
mo uel secundo, & paulatim alterantur ad albedinem quando
ad alia climata transferuntur. E contrario autem Daci et Gothi
ex parte occidentis, & Sclauii ex parte orientis nati in fine

septimi climatis & ultra sunt albi ppter frigus cōplexio-
nale ipsorū, & q̄a corpora ipsorū porosa nō sunt, & locus
eorū est frigidus, & frigus est cōstringens corpora eorum
remanet humidū multū in corporibus eorū, & hoc auget
corpora eorū & facit ea carnosā & flegmatica, q̄a uapor
in loco digestionis generatus euaporare nō potēs, ppter
corporis & pororū cōstrictionem reflectit ad stomachū,
& generat ibi humidū aqueū, sicut fumus in olla feruente
reflectit ad operculū, & conuertitur in aquā & distillat in
ollam ex qua fumus est eleuatus, & efficiūtur corpora eo-
rum spissa, & ideo uentres eorū sunt calidi & digestio eorū
bona in eis, & corpora solida, ppter quod stricta sunt mē-
bra partus mulierū eorū, & dure carnes & ideo difficilime
pariunt, & ideo multæ ex eis periclitātur in partu, ppter
corporū earū scissurā, et licet frigus cōstringat meatus &
uenas, tamē cū hoc exprimit in eis id quod est in eis de sã-
guine, ideo mulieres aq̄lonares raro emundātur a sangui-
ne mēstruo, et frequēter sanguinē emittūt de naribus, p-
pter q̄ raro cōcipere eas p̄nunciauerūt quidam philoso-
phorum. Sed huius nos uidemus instantiā in mulieribus
germanicis, quæ multū cōcipiunt fere ultra oēs mulieres
et difficilime pariūt, et raro a mēstruis emundātur plures
earum qđ absq̄ dubio cōtingit q̄a frigus loci et cōstrictio
corporū impedit uaporationē spiritū & humoris, ppter
q̄ uirtus earum fortis p̄manet semp, & forte illa facit eas
cōcipere multū etiā quādo nō p̄fectæ mūdātæ sunt a mē-
struis, hæc etiā causa est q̄ corda eorū calida sunt uehemē-
ter, & ideo sunt audaces, q̄a calor eorū semp habūdat spi-
ritu & sanguine, propter q̄ quasi natura sibi cōscia multū
timet febres, quare in eis magna in humorib⁹ est materia,
& nō

& non ita timet uulnera, eo q̄ natura prodiga est sanguinis in eis, cuius multā habēt habundantiā, & sunt pili eorum multi laxi nec crispī, Operationes aut̄ eorū animales, nō uigēt p̄pter spissitudinē. Quippe humor eorū est piger & spiritus nō obedit motui & receptiōi formarū animalū. Sūt ergo tales hebetes & stolidi nisi hoc sit ex studii exercitio, sed quādo mouētur diu durāt, & efficiuntur multo meliores post exercitiū, huius aut̄ signū est q̄ cōmunitas populi meridionalis semper studet circa leges & studia liberalia, de quibus nō multū curat popul⁹ Dacus & Sclauorū, propter q̄ iam quartū clima & uicinum sibi quintū laudabilia sunt, quia media sunt inter istas excellentias, habētia laudabiles utriusq̄ gentis proprietates medias, sc̄dm q̄ facile est unicuiq̄ indagare, qui scit mediū constitui ex extremis. Est enim ætas istorum longa & operationes tam naturales quā animales laudabilissime, & mores boni & studia laudabilia nisi ex cōsuetudine inducantur ad praua, Mores autem aquilonariū lupini sunt, propter cordium eorum calorem. Leues autē sunt nimis meridionales. Medii autem inter istos facile colunt iusticiam & fidem seruant & pacem amplectūtur, & hominū diligunt societate, propter q̄ Vitruuius architectus dicit diutius permansisse regnum Romanū quā regna alia, quia ut medium expositum fuit inter meridionales, qui acumine ingenii & rationis multa machinātur, & inter aquilonares qui ferocitate multa temere attentant, habens cōtra aquilonares audaciam, & contra meridionales studium & senatus sapientiam, & fit per eadem obuius utrisq̄ per quæ tam isti quam illi regnum Romanū labefacere quærebant.

¶ Cap. quartū q̄ oīa generata habeāt generaliter
naturales pprietates a locis in q̄bus generātur.

Icut autem quædā locoꝝ p̄ accidēs differebāt ex
s montibus uel maribus uel nemoribus uel paludi/
bus uel aliis accidētibus sicut superius digestū est.
Ita differunt etiā ea quæ in eis nascunt̄ & corrumpuntur.
Nati enī in locis lapidosis planis frigidis & siccis fortissi/
mi sunt, & ossa et in mēbris iuncturas habētes ualde ap/
tas, & sunt statura proceri, diligētes bellū et multum du/
rantes in bello, et sunt habētes mēbra nodosa, et sunt mo/
rum indomabiliū, & quasi saxei hoīes, & similiter p̄por/
tionabiliter sunt alia quæ nascunt̄ in terris eoꝝ. Si autem
sunt loca humida & frigida nati in loco illo cōiter sunt
pulchraꝝ facierum planas lineas in faciebus habentes, &
iuncturas habēt ualde occultas & sunt carnei multum et
pingues, et nō multū longi, & laxatur frequēter uēter eo/
rum, & sunt audaces p̄pter cordis multū fumū, sed citius
lasantur in labore, & ideo nō sunt acres in bello albi siue
flaui multum in colore existētes, & sunt in concupiscētis
fœminarū, propter calorē uētris eorum & humorē, quæ
duo faciunt uentositatē fumalē, quæ facit crasse scere mē/
bra genitalia. In locis autē calidis & siccis habitātes sunt,
sicut meridionales, p̄portionati in calore & siccitate, et ha/
bitantes in calidis & humidis, sunt sicut hoīes quarti cli/
matis in quantū sibi p̄portionant̄. Sed habitātes in mon/
tibus frequēter nodosa & strumosa habēt colla & guttu/
ra, p̄pter aquā talē in eis flegmaticā supfluitatē generan/
tem, & habitātes in eo loco qui detectus est ad orientē, et
tectus ad alias mundi partes, optime habitāt, quādo non

fuerint multū aqilonares uel multū meridionales, q̄a sup
illos statim oritur sol, & uentū purū mouet super eos, ra
dii solis tēperant frigus eius & subtiliāt aerē eius, & idco
dom⁹ eorū fenestras amplas et magnas debēt habere uer
sus orientē, quæ statim in mane & diluculo sunt apperiē
dæ. Sed ecōtrario habitātes in locis detectis ad occidentē
& clausis ad alias mundi partes, male habitāt, & fenestræ
domus eorū nō sunt faciēdæ uersus occidentē, sed clauden
dæ multū, quia sol occidēs recedit ab eis multū subito, &
nō subtiliat aerem eorū, & uentus fortis precipue de nocte
uenit sup eos, eo q̄ sol occidēs impuritatē aeris & nebula
rum ppellit ad orientē hæmispærii qđ relinquit, & illa
sic expulsa faciūt aerē turbulentū, & uentū malū & noci
uum, hi uero q̄ detecti sunt ad meridiē et nō ad alias mū
di plagas, sunt uere qui male habitāt, p̄pter uentū turbu
lentum calidū & humidū pestilentē & q̄a pori illoꝝ ap
ti sunt p̄pter calorē meridianū, talibus utendū est uestitu,
ne uētus ad medullas eorū penetret, & obstruēdæ sunt do
mus eorū ad meridiē forti obstruētiōe. Qui autē detegunt
ad aquilonē, obstructis aliis mundi plagis & sinibus, sunt
hoies duræ carnis ualde & glandulose, & spermata eorū
sunt ualde efficacitā ad filioꝝ generationē & corpora eorū
nō de facili immutātur ab accidētibus extrinsecis, & sunt
illi quos accidētia medicinaꝝ & precipue Scamonea mi
nime laxāt, eo q̄ corpora eorū minime possūt penetrare
Ecōuerso autē multū laxāt tales medicinaꝝ eos, q̄ in meri
die sunt, eo q̄ laxas & molles habeāt carnes. Quod autē
nos diximus de hoibus, p̄portionabiliter est in aliis ania
bus & plantis & lapidibus, eo q̄ oīa in locis generata a lo
cis, sicut sæpe diximus, habēt naturales p̄prietates, cuius

signum est q̄ urfi in locis humidis & frigidis, & lepores in
 locis multū humidis & frigidis, uel in locis multū frigidis
 & siccis albi sunt coloris, cū in aliis climatibus tendāt ad
 nigredinē uel fului sint coloris. Est aut̄ in oibus dictis ge-
 neratis aduertendū, q̄ ea quæ dicta sunt ueritatem habēt
 sc̄dm calorem uel frigus & siccitatē et humiditatē in loco
 diffuso generaliter. Si aut̄ cōtingit in quocūq; climate ca-
 lido, frigiditatē expelli ad locū unū, & ibi aliqd generari,
 hoc erit frigidissimū plus habēs frigiditatis quā si in loco
 frigido esset generatū, q̄a sicut docebim⁹ in libro Methe-
 oroz, frigiditas p̄ expulsionē ad locū unū cōgregata, mul-
 tiplex est ad frigiditatē in frigido loco generaliter expan-
 sam. Similiter aut̄ est de caliditate si ipsam expelli a frigo-
 re in climate frigido cōtingat, tūc generatū in loco illo in
 quē expellit̄ dicta caliditas, calidissimū est & calidius eo
 quod generatur in climate calido, sicut patet in aqua una
 quæ calidior est quā alia eo q̄ frigus aquæ omnem expā-
 sam in circuitu caliditatē in locum generatiōis eius expel-
 lit. Tales igit̄ locatū habet proprietates ex loco & natu-
 ras, similes aut̄ ex his dictis poterūt cognosci.

¶ DISTINCTIO TERTIA LIBRI DE NA- tura locorum habitabiliū in qua est Cosmographia.

¶ Capitulū primum de descriptione quartæ
 orientalis habitationis nostræ.



Aristotiles ubi tractat de natura latitudinis
 & longitudinis locoz & locatorum, qui li-
 ber ad nos nō peruenit integer, ponit orbis

quandā descriptionē, in qua nominat flumina & maria et
regiones et quasdā licet paucas ciuitates, q̄ licet artificio-
sum non multum sit, tamen ne in aliquo deesse his qui no-
stra legere cupiūt uideamur, nos etiā breuem orbis map-
pam hoc operi adiungemus, in qua primo describemus
nostram habitabilē, ostendentes maria eius & mōtes no-
minatos & flumina famosiora et distinctiones & limitati-
ones regionū nostræ habitabilis, deinde tangemus termi-
nos latitudinis septem lineis notabilibus quæ climata di-
scernant, ut ex illis natura & proprietas loci cuiuslibet o-
stendatur, nec tãgemus nomina ciuitatū nisi pauca, quia
nomina illa mutata sunt, & ciuitates antiquitus nomiatae
sunt destructae in magna parte, et nouae ciuitates etiā aliae
sunt aedificatae. Volumus aut̄ in hac descriptionē precipue
imitari descriptionē quæ facta est ab Augusto Cæsare, q̄
primus mādauit ut totus orbis describeretur, licet etiam
ante ipsum impatores attentauerint, tamē ipse descripti-
onem perfici fecit per quattuor partes habitabilis, mittēs
legatos qui orbem merirētur & describerēt, cuius orien-
tales partes descripsit Eudoxus quidam philosophus,
septērrionales aut̄ Theodorus alius philosophus, Poli-
bius aut̄ sapiens meridianas descripsit partes, occidentales
aut̄ p̄ itineraria sua sciuerūt Romani, eo q̄ in occidēte pre-
cipue erant dominia eorū et uia, facta est aut̄ orbis descri-
ptio totius in annis trigintaduobus et oīs mūdi cōtinentia
quæ tūc erat, prolata est ad senatum, postea aut̄ aucta est
multū, & creuit habitatio, et ideo multae sunt ciuitates ma-
gnae quæ tūc nō fuerūt. Incipiētes quidē breuiter descri-
bere orbē, repetimus ea quæ superius dicta sunt, q̄ errāt
oēs illi qui habitatiōes orbis rotūdas esse contendūt, et li-

ret Aristotiles formauerit ea in circulo, nō fecit hoc ideo
q̄ uelit habitationē esse rotundā, sed ut in ea signet quatu
or puncta orientis. s. & occidentis & aquilonis & meridiei,
& ideo quādo nos describimus partē meridianā, nō intel
ligimus illam quæ continuatur ad polum meridianū, sed
illam quæ incipit ab equinoctiali circa circulū meridianū
qui est medium nostræ habitatiōis q̄ diuidat oīa climata
per mediū intra orientem & occidentē, per occidentē autē
intelligamus habitationē cōtinuatam ad mare oceanum
occidentale, per orientem autē partem illi oppositā quæ
in orientalem oceanum est porrecta, per aquilonem nō in
telligimus terram quæ ad polum articum cōtinuatur, sed
terrā potius uersus aquilonem quæ inhabitabilis est & in
tollerabilis frigoris, & hæc habitatio quadrangula est in
ter quattuor arcus ut superius diximus descripta, & per
medium diuisa per arcum circuli meridiani. Descriptionē
autem quā hic inducimus nō ponemus statim, sed narra
bimus continue situm orbis, ostendentes quidem in qua
parte & in quo ordine situm est, & quælibet tunc figura
habitationis potest imaginari, dicamus ergo primam di
stinctionem esse habitationis in tres partes Asiā uideli
cet & Europam & Affricam quāuis Affrica malam ho
minibus præbeat habitationē, propter eremos & uenena
tas bestias et harenosa loca quæ sunt in ea, propter q̄ etiā
quidam eam Europæ coniunxerāt, et in duas tantū par
tes orbem debere diuidi contenderūt, hæc autem tres par
tes orbis simul iunctæ in quattuor quartas nostram habi
tationem diuidunt, quartam scilicet orientale, occidenta
lem et duas reliquas, quæ sunt aquilonaris et meridiona
lis, & harum quartarum nos scribemus habitationem.

Tradidere aut̄ prædicti uiri, q̄ ois orbis n̄ræ habitatiōis habeat mediterranea maria. 30. & mōtana. 61. et flumina famosa. 57. prouincias aut̄ et gentes infinitas loco suo noiabimus. Ex maribus aut̄ his per orientalē quartā ab oceano usq̄ ad mediū nostræ habitabilis. Sūt maria. 8. & montes. 7. Flumina magna. 22. Mare aut̄ primum ad orientē est q̄ dicitur Caspiū. Deinde Persicū. Tertiū mare qd̄ uocat̄ Tyberiadis uel Tyberiacū. Quartū mare Asphaltū, Quintū mare Rubrū, Sextū mare Arabicū. Septimum mare Syriacū, & Octauū mare Mortuū, q̄ est in Pentapoli regione, famosi aut̄ mōtes eiusdem quartæ, sunt, Primus Caucasus. Secūdus Armenus. Tertius Carmelus. Quartus Sinay. Quintus mōs Taurus. Sextus Lybanus, & septimus Caspius est uocatus. Flumina aut̄ sua quæ fluunt in ipso licet nō oia oriantur in ipso, sunt Ceriodris Oxus, Sygoton, Ganges, Carnestes, Sygogas, Hydaspes, Eufrates, Armodius, Carmāta, Cortanne, Sura, Cristitoras, Tygris, Alabaxa, Hydopagithe, Anxius, Pactolus, Crises, Eleutherus, Adonius, Iordanis. Horū aut̄ fluminū ortus & fluuios & ubi mergūtur ita descriperūt eos eorū magistri superius memorati, fluuius ergo Ceriodris nascitur ex tribus fontibus in campis stitiris & cum illi tres amnes in unū cōueniunt efficitur fluuius Ceriodris dictus, & fluit per miliaria. 842. et tūc cadit in mare Caspium, fluuius aut̄ Oxus nascitur de mōte Tameste et nō lōge ab ipso in. 5. alueos diuidit̄ & oēs trāseunt per montem Caucasum q̄ locus Seleātes uocatur, & postea fundunt se oēs isti aluei in flumē magnū qd̄ uocatur Ganges hic uero eos accipiēs fluit miliaria. 626. & tūc mergitur in oceanū orientalem, in loco ubi est insula quæ uocatur

Hic aduerte lector & in sequētibus, q̄a Autor descriptionē Octauiani Augusti tpe factā, imitatur raro cū Ptholomæo cōcordat, idcirco solitam operā corrigēdo adhibere non potui. Habes itaq̄ mōtiū fluuiorū aliorūq̄ locorū noīa ad formā exēplaris, mutār enī aut emēdare tm̄ Authorē nō licebat.

insula Solis. Fluius uero Sygoton nascitur de mōte Cau-
caso & geminatur & facit coronā circa montē nominatū
& ei occurrit ex una parte eiusdē mōtis alius fluius qui
uocatur Vestesenes et iuxta quinq; flumina quæ superius
dicta sunt occurrit ei fluius Seleantis & per quinq; flu-
mina torrenter & rapide transit, ita ut nec illorū aquæ nec
istius supuenientis misceri uideantur, & omnes iter suum
agētes ad dictā coronā reuertūtur, unde sparsi uidebātur
& tūc ad unū reuertūtur, & ante eos nō longe uadit Gā-
ges, cui adiūgitur ille qui quinq; habet capita, & alius qui
ea reliquerat. Sigoton uero fluius in alia parte Caucasi
natus, diuiditur primo in octo & deinde unus colligitur
ex octo & oibus cōcurrit Ganges, & suscipiūt ipsum, pro-
pter q; Ganges ex pluribus fluiis colligitur qui in supe-
riori parte Sigoton uocatur. Collecti autē oēs isti in Gan-
gem fluiū fluunt longe in quartā orientālē habitabilis, p-
miliaria. 473. & amplius, et ibi mergitur in oceanū oriē-
talem iuxta insulā Sylophantinā. Fluius Hydaspes na-
scitur in campis Indorū ex tribus fluiis paruis, & quādo
simul collectus est, inundat per totā Indorū regionē, milia-
ria. 813. & ibidē inmergit se oceano orientali. Fluius Eu-
phrates in mōtibus Armeniae nascitur, & discurrens p- eā-
dem prouinciā, currit etiā extra uersus Syriā miliaria. 612
& mergitur in sinu Persico sub insula quæ Theron uocā
Fluius Armodius in Aethiopia nascitur iustrās Babilo-
niam & Mesopotamiā Syriæ, currit autē miliaria. 73. &
recipitur in suū persitū sicut & Euphrates. Fluius Car-
manta nascitur in campis Tamagene, currit autē miliaria
673. & recipit in sinū Persicū sicut et armodius. Fluius
Cortane qui est prouinciæ quæ uocatur Media, nascitur in
campis

cāmpis Arabicis, currit autē miliaria. 917. & recipitur ite-
rum in sinū Persicū. Fluius Sura in puincia Media nas-
citur, sup quē erat Susis ciuitas, et primo diuiditur in duo
& deinde colligitur in unū & currit miliaria. 503. & descē-
dit itez in sinū Persicū. Fluius autē Crisitoras nascitur in
cāpis Assyriæ & de mōte Caucaſo & uicinatur ei Tigris
fluius. Tigris etiā de mōte Caucaſo nascitur & est quasi
uiolēta eius natiuitas, natus enī æstiuis tēporibus sub hu-
mo de superioribus Assyriæ uidetur currere, et hoc p̄dit
cespitis uiriditas in loco cursus sui, cū aliter arida sunt lo-
ca, et ideo latere uidetur ibi, et subito oritur p̄pter q̄ or-
tus eius certe cōprehendit̄, eo q̄ de obscuritate terræ pro-
minet. Isti autē duo fluii includūt oppidū q̄ Corduentia
uocatur post ipsum in unū reducti faciūt coronā maximā
ita q̄ ut oppida plura includāt. s. Thesiphon et Seleuciā
currūt autē simul miliaria. 883. et mergūtur in sinū Persicū
iuxta oppidū q̄ uocatur Auge. Fluius Alabaxa nascit̄
ex mōte Lyſto, currit autē miliaria. 717. & mergit̄ in oce-
num orientālē. Flumina tria quæ oīa dicunt̄ Hythopagi-
the ex cāpis in die nascūtur & currūt miliaria. 202. & fe-
stinanter recipiūtur a mari oriētali. Fluius Anxius nasci-
tur de monte Armeniae trāsitq̄ per montē Caucaſum ad
Mesopotamiā pergīt, & in illa prouincia ei alius fluius
adiūgitur noīe Pactolus, qui dicit̄ ex ipso Caucaſo monte
nasci, & effici unus fluius p̄ Parthos trāseuntes, eorū cur-
sus multas cōgregat aquas, ibi etiā hoc ipsum fluii Eu-
phrates nomē accipit, & exinde se diffundēs currit milia-
ria. 500. & mergitur in sinū Persicū. Fluius Crises nascit̄
in cāpis Syriæ & peragrās oēs eius ciuitates currit milia-
ria. 630. & recōdit se in Egeo mari sub insula Cypri. Flu-

uius Adonius nascit̃ prope Tyberiadē & currit miliaria
863. & late diffusus ad mare Syriacū excipit̃ circa insulā
Cretā. Fluius Iordanis sub mōte Lybano nascitur et cir-
cūcurrit ad locum Tyberiadē de quo exiens suo cursu oc-
currit ad Scitopolim quā secās mediā & ab ea exiens ef-
funditur in mare mortuū. Iste est cursus fluuiorū orienta-
lium superius noiatorū, habet aut̃ ista quarta famosas in-
sulas nouē quæ sunt istæ Ypopedes primā. Taprohana
secundā. Selephatare tertiā. Tharos quartā. Cyprus qu-
tam. Rodos sextā. Et hac quidē insula fecerūt obseruatio-
nes astroꝝ. Cythera septima. Creta octaua. Carpasia no-
na. Hæc eadē quarta habet famosas puincias decē, quæ
ista sunt noia Persis, India, Ysauria, Adonis quæ a fluuio
uocat̃, Phœnice, Mesopotamia, Assyria, Palestina, Me-
dia, Syria. Ciuitates aut̃ famosas habet. 46. quæ sic uocā-
tur. Byfantiū quæ est Cōstantinopolis, Babylonia, Hieru-
saliē, Antiochia, & hæc quattuor sunt principales. Alia
aut̃ paria Seres, Thesalonica, Tyberias, Sygothon a flu-
uio sic uocato, Paliboca, Alexandriopolis, Alenche, Col-
chis, Palthe, Tharsis, Taloni, Copretes, Armeniæ, Asca-
riæ, Otergiæ, Fasagadæ, Ariduli, Marchi, Scinothei, Cā-
mi, Danfæ, Salphaniæ, Caldea, Eudomon, Auancei, Sa-
bei, Mabea, Persipolis, Anafauge, Susa, Persis, Sylmei,
Adiabe, Carcha, Nisibis, Arnei, Alexandria, Comagena,
Palmita, Damascus, Iordanis, Helyopolis, Apamea, Da-
fen, Laodina, Bibles, Byrchos, Horosi, Nampamon, Ni-
niue, Anormanites, Seastes, Amphimolipirreū, Eleusi-
um, Cobris, Mithylene, Lausacii, Lignido, Corinthus.
Hæ aut̃ ciuitates sic antiquitus uocabātur, quādo fuerant
Græcis primo, & postea Romanis subiectæ, postea autē

quādo a Sarracenis occupatæ sunt plurimæ earū fractæ sunt & aliæ ædificatæ aliorū nominū et quibusdam etiā earū noīa sunt mutata, hæc autē etiā quarta. 50. diuersitates gentium dicit antiquus habuisse, sic uocatas, Persas, Græcos, Scythas, Antropophagos, Ysauros, Belsi, Sarraceni, Indi, Hisquieti, Iudæi, Syriaci, Corsitæ, Phoristas, Parosyri, Anastate, Medi, Coraphini, Massagethe, Paricani, Dahas, Mātinade, Tranende, Spircētes, Vegethi, Arogoti, Ariani, Morocei, Amdiosī, Arabes, Assyrii, Armenii, Aetriphagi, Parthi, Ydumei, Hycomites, Caldei, Cetissi, Vssippi, Quadyuacei, Brusiones, Riphaces, Albobreges, Alandes, Cupremi, Teutonti, a quibus quidē Theutonicos uenisse putāt. Cymbri, Antibarini, Comageni, Velbay. Harū autē gentiū noīa multa mutata sunt, aut ex bellis aut depopulatiōibus terrarū, aut forte propter nouas sectas & religiones nomina mutauerūt. Hæc autē descriptio quartæ orientalis dicta sufficiat.

¶ Capitulum secundū. De descriptione quartæ occidentalis nostræ habitabilis.

Varta autē quæ cōtinuatur oceano ex parte occidentali cōtinet maria. xi. Insulas. xvi. Mōtes. xvi. Prouincias. xxxii. Oppida. cxxiiii. Flumina. xiiii. Gentes. xliiii. Maria autē sunt hæc, mare Tyrrhenū, Adriaticum, mare Orchardū, mare Gaditanū. Item huc pertinent maria Ionium & egeū. Ligusticū mare, Cilleū mare, Circeū, mare ad colūnas Herculis, & mare quod dicitur Fretū Noīa autē insularū sunt ista, Hybernia, Mēnania, Britānia, Minorica, Hebuso, Baleares, Maiorica, Corsica, Orcha

des, Hillsiritū, Noricū, Ingeoniti, Histriti, Arstrone, Aro-
cei, Marciane, Nilie, Sintygaulo, forte aut̄ aliquod illorū
nominū mutatū est ppter causas prædictas. Mōtes autē
eius famosi sic uocantur, Trienis, Alpes, quæ multæ sunt
inter Lōbar diā & Teuthonniā, Apēninus Balenas, Emi-
ni mōtes, Rodopē, Albanus, Pyrenæus q̄ Galliā ab His-
panis diuidit. Maros, Carburnes, Rynnus, Soracte, Oliv-
pus, Oeta, Cartinus, Ida. Præter hos aut̄ sunt alii innūeri
qui apud gētes illas habitātur & nominātur quæ uicinæ
sunt eis. Hæc eadē quarta habet puincias sic dictas, Italiā
quæ includit puincias, Calabriā, Apuliā, Romanā Ae-
miliam siue Tusciā, Lombardiā, habet etiā Hispaniā quæ
plura habet regna & puincias habet etiā Beticā, Lusita-
niam, Gallitiā, Aquitamiā, Britāniā, Germaniā, Galliā,
Belgicam, Bracatā, Galliam togatā, Galliā cisalpinā, ubi
nunc Burgundi, Succi, & Bauari, & Australes habitant.
Pannoniā cū Vngaria & sibi attinētibus umbriā. Picce-
nū, Lyburniā, Dalmatiā, Illiricū, Noricū, Venetias, quæ
modo est ciuitas Venetorū cum adiacēte puincia. Emilia
aut̄ quæ pars Italiæ est & eius puincia a ueterib⁹ sic diciť,
habet etiā Senogallias cū Fignidonib⁹ oībus Salenistinis
Sermiū, Campaniā, Brutios, Lucaniā, Apuliā quæ iterū
est pars Italiæ & Calabriā & Adriam. Famosa aut̄ oppi-
da & ciuitates in Augusti descriptiōe habuit Rauennam,
Aquileiam, Mediolanū, Arelatū, Neuiū, Armotū. Gal-
pos, Talpois, Cōpalis siue Hispalis. Secūda Talpis. Cor-
duba, Becones, Toletū, Brisacū, Lucasam, Augustā ciui-
tatem Hispaniæ, Viennā, Cæsareā, Augustā, Tarrocane,
Abianis, Thuringiā, Octouiam quæ nūc uincta est & re-
ducta ad paruā uillam, iuxta quā est ciuitas quæ Leodiū

uocat. Agripinā quæ nūc Colonia uocat in q̄ & illud uolumē cōpilatū est Treueris. Sermiū, Sterones, Augustudunū, Augusta Nemetū, Augusta Rauricorū, Lugdunū, Maguntiacū cū ueniētia marsilia, Altumū, Veronā, Taurinū, Vincentiā, Doronā, locū q̄ mō Teruifiū existit, locū q̄ mō Feltriū, & bellona, Patauiū quæ nunc Padua uocat ciuitas in qua floruit studiū ante paruū tēpus, Cremona, Brixia, Tortuna, Cōcordia, Mantua quibus nunc adiūgitur Bononia nobilis ciuitas, in qua multo tpe uiguit studium litterarū, Vercellis, Luca, Mutina, Segedinū, Narsia, Sussia quæ nūc Assisia uocatur. Ariminū, Bregentiū, Argētoracū. Salunā Patauionē, Argentinā, Saucomatū, Normesum, Dorocordoras, Amabriā, Sautonas, Lingoris, forū Sempronii, Forliuiū, Populi, foro Cornelii, foro flaminii, foro nouo, foro subuerto. Spoletū, Narnia, Meuania, Businis, Aretiū, Præneste, Couolcomus, Aquinū, Abellium, Albanū, Parma, Hostia, Fundis, Fanas, Vētunnas, Capria, Neapolis, Ardeacunas, Beneuentū, Eras, Erdonas, Aufidena, Gulmona, Oduntus, Comisiū, Marcellianū, Fenastri, Lucania, Ancona, Aipos, Corphinos, Lipias, Cauros. Sūt autē ex his ciuitatibus nostro tpe multæ deletæ, aliæq̄ nobiliores in locū earū cōstructæ, sicut Brādusiū et Salernū in Apulia, Bononia, Fauētia, Bergamū, Pisa, Ianua, Papia, Alexādia, Regiū, Tridentū. Brisiam in Lombardia Altifiodorū. Parisius quæ est ciuitas philosophorū, Rotamagū, Senonie, Crete, Remis, Curonis & aliæ multæ in Gallia. Cōstantia, Basilea, Argētina, Vormacia, Maguntia, Herbipolis, Augusta, Ratispona, Salisburga, Patauia, Erfordia, Halberstat, Maidburg, Hildesheim & aliæ multæ in Alemania & Germania, &

aliae innumeræ ciuitates terrarum quæ nunc magna habent
ædificia & in descriptione Cæsaris Augusti ideo nõ ponũ
tur, q̄a tũc nõ fuerãt multæ, quas ponit modo uel nõ ex
tructe oĩno, uel ad instar paruarum uillarũ sunt redactæ, &
ideo in ciuitatũ diligẽti positione & ordine nõ est magna
uis cõstituenda. Flumina aut̄ quartæ istius sic sunt uocata
Padus. Tagus sup̄ quẽ est Toletũ & rotæ artificii. Azar/
chelis philosophi ubi etiã idem philosophus astroꝝ fecit
obseruatiões & tabulas. Mini⁹. Hyberus. Arar, Rhoda/
nus. Garumna. Bethis. Danubius. Drauus, Saus, Triton
Hæc sunt nomina fluuiorũ quæ antiqui reputabãt. In hac
quarta famosiora eo q̄ tũc forte melioribus ædificiis de/
corata esse uidebãtur. Nascitur aut̄ Bethis fluuius in cã/
pis Hispaniæ & currẽs quasi. 410. miliaria recipit ab oce/
ano occidentali. Fluuius Tagus iterũ nascitur in cãpis Hi/
spaniæ & .302. currẽs mergitur in oceanũ occidentalem.
Fluuius Mini⁹ nascitur iuxta Pyreneũ & curuo fluxu q̄si
in rotũditate ubi bregantum oppidum includit, currit
aut̄ miliaria. 310. & mergitur in oceanũ occidentalẽ. Flu/
uius Hyberus sub radicibus nascit̄ mōtis Pyrenæi & cur/
rens miliaria. 204. infundit se oceano occidentali. Fluuius
Arar nascitur a Vogeso mōte, fluit aut̄ relinquẽdo post
se quasi caudã quandã iuxta ortũ suũ quæ ipso postea mi/
nor effecta currit in mare, & egredit̄ uersus Arelatũ. Sed
fluuius quẽ Bicorniũ diximus in superius ortus sui aliud
accipit nomẽ præter Bicorniũ. Nam in puincia Germa/
niæ Rhenus dicit̄ ille fluuius, alibi aut̄ Bicornius, alibi aut̄
Area uocatur. Iste itaq; fluuius tribus nominibus uocat̄,
cũ sit unus & diuisus, eius aut̄ medietas habet aculeũ tor/
tuosum. uideĩ aut̄ currere ad aquã miliaria d. ccc. lii usq;

ad mare Tyrrenū, & hæc dicta sunt scdm Augusti descriptionē, quā in parte oculata fide uidemus nō esse ueram, quia Rhenus q̄ per Germaniā uadit ab alpibus nascitur, & currēs p̄ Germaniā & colligēs in se aquas multorum fluuiorū Necari. f. & Magi, Moselle & Mose et aliorum plurimorū, mergitur in mare Anglicū uersus aq̄lonē dicit etiā Augustus q̄ Rhodanus fluuius nascitur in medio cāpi Galliarū & cursu occurrit etiā ei bicornius supra dictus cursu cōuerso qui dicti sunt. Fluuius aut̄ qui nascit̄ in cāpis Galliarū & influit oceano occidentali uidetur esse fluuius Sequana. Fluuius Garūna nascitur in cāpis aq̄taniorū, currēs miliaria. 308. & in oceano mergitur occidentali, fluuius bicornius nascit̄ in alpibus Germaniæ qui est Rhenus de cuius ortu & mersu dictū est. Fluuius Danubius nascitur ex alpibus Sueuie prouinciæ & procedēs colligit aquas plurimas quarum maximæ sunt Vindex & Licus et Enus, geminatur autē & ipse Drauo & includūt intra se Pannoniarū plurimas ciuitates, hoc est Acinetum Petecoicū Carmantū & Semriam & redeūt ad unum qui fuerūt duo, & per longū adunati currūt & faciunt rotunditatem in qua est oppidū Peute, & ex ipso fluuiali circulo septē crines fluminū procedūt infundētes se in pontum iuxta Constātinopolim, cōstat ergo Danubium exire de alpibus. Sed cū infunditur per crines superscriptos currit miliaria. 500. Fluuius Saus nascitur de monte Alpione, currēs aut̄ in campis in modicā rotunditatē cōcludit in se fluuium, et in se circūactum uadit per fluuiū et oppidum Sirmium, et mergit se Danubio ad locū Taurini oppidi, & oēs simul in Pontū mergūtur, & tunc uocatur fluuius Hister, uidetur autē quod Danubius & Drauus & Saus

simul in Pontū mergātur. Fluuus Triton in cāpis Dar/
daniæ nascitur, & influit Egeum mare, Fluuio Tybris pri/
cipium dat nō magnitudo fluminis, sed pulchritudo ur/
bis Romanæ, nascitur aut̃ a mōte Apēnino currēs milia/
ria. 400. uenit Romā & facit insulā in loco ubi duo pōtes
appellātur. Primus unus effectus uadit p̃ Pontē Lipidi,
qui abusive a plebe Lapideus dicitur, trāsfiens iuxta Boa/
num quē dicūt gratis undis suis naues maritimas mediter/
raneas ferre de Sabinis, uenit ad urbē Romā per portam
quæ nūc dicitur beati Petri apostoli. Inter orientalē autē
portā quæ uocatur porta beati Pauli & uiam Portuēsem
quæ nūc dicitur sancti Felicis martyris urbem egreditur.
Postea & geminatur & facit insulā inter portam urbis et
Hostiēsem ciuitatē: in quā populus Roman⁹ cum urbis
præfecto uel cōsule ad castra celebrāda egreditur solēni/
tateiocūda. Insula uero quā facit inter urbis portā & ciui/
tatem Hostiam tantæ uirtutis & amœnitatis est, ut neq;
æstiuis mēsibus, neq; hyemalibus pastinatioē herbarum
egeat. Ita aut̃ uernali tpe rosa et teneris floribus adimplet̃
ut præ nimietate sui odoris et floris, insula ipsa almæ Ve/
neris Lybanus nūcupetur. Hæc sunt flumina quæ in occi/
dentali quarta noianda cēsuit Augustus, tacuit aut̃ maxi/
mos fluuios Padum, Athesim & Brentam in Lombardia
fluētes, quorū Padus est quum uenit ab occidente uersus
orientē, & similiter Brenta. Athesis aut̃ ab aqlone uersus
meridiē, Tacuit aut̃ similiter Albiam Saxonix fluuiū &
Istulam qui ambo ueniūt a meridie in aquilonis oceanū,
sicut tacuit multos alios fluuios terrarū aliarū, habet etiā
hæc quarta gentes quæ antiquitus sunt notatæ. Italos,
Gallos, Hispanos, Sarmatas, Marchomānos, Lōbardos
Sueuos

Sueuos, Alemānos, qui a Iemāno maximo stagno quod
ante radices alpium funditur, p̄ cuius mediū Rhenus trā
sit nomē accipiunt & sic uocātur: sed modo Sueuorū noīe
trāsfertur. Frācos oriētales, in quorū terra Herbipolis est
ciuitas principalis, Turingos, Sclauos, Rethos, Noricos
Vangiones, Burgundiones, Manimos, Quadringeros,
Heluetios, Hunnos: qui nunc Vngari uocātur: Hostines
quorū terra Hastania nunc uocatur: Bastarnas populūq;
Romanū gentē togatā: gētibus autē his: posteris t̄pibus
aliæ supuenerunt: & eas & terras & nomē abstulerūt plu
ribus locis: sic enī Saxones supuenerunt Turingis & Scla
uis & Sclauos quidem ad orientē & Turingos expulerūt
ad meridiē, & in medio se diffuderūt: ex eisdē autē Saxoni
bus quidam Britāniæ maiori supuenientes: illis expulsis,
ibi residerūt, & insulā Angliā uocauerūt a uillis quæ An
gele adhuc hodie uocātur in Saxonia, a quibus primi pa
tres eorū fuerunt nati. Similiter postea quidā Romani cū
Alemānis eruperunt et occupauerūt partes Galliæ ultra
Rhenū & sedēt in eis & sunt Flamingi & Brabantini: &
ex ruxerunt in eis ciuitates bonas & oppida multa quæ
nominare est longum: & inutile ad philosophiam.

**¶ Capitulum tertium. De descriptione quartæ
aquilonaris habitabilis nostræ.**

Varta iterum septētrionalis habet maria. 8. Insu
las. 32. Mōtes. 11. Prouincias. 12. Oppida siue ci
uitates. 50. Flumina. 30. Gentes. 28. Maria autē
eius sunt hæc: Hypboreum, Pōtus, mare Mœoticū, Bos
phorus Thracius, Cimerius: mare Icareum Propontis:

Hellespōtus. Noīa autē insularū sunt ista habet enī cicla/
des cū aliis duabus adiacētibus. Poliezos, Delos, Hipop/
podes, Rhodos, Cypros. Item Chios, Paphos, aliæ autē
nō nominātur nec incōueniens reputetur, q̄ eisdē noibus
insulæ superius sunt noīatæ, q̄a equocatio est in causa in
noibus istis, habet enī montes Hypboreum, Rypheum,
Hyppicum, Caucasum, Ceraunium: pro quadam parte
Germaniā minorē mōtuosam. Emodum, Carpatū, Ima/
um: puincia autē magnæ noīatæ sunt inter alias Mace/
donia: Ionia. Achaia. Asya minor. Gallatia. Paphlagonia
Bithinia. Lydia. Pamphilia. Capadocia. Turcia. Arme/
nia minor. Hæ enī oēs directæ sunt ad aquilonē nō occi/
dentē uel orientē. Dacia enī & Gothia & Sclauia et Liuo/
nia & huius terræ ad aq̄lonem sunt uersus occidentē. Si/
militer autem & Hibernia & Scotia, & Roxolonia &
Ilandia & finitime eis regiones quæ nup̄ inhabitari cœ/
perunt. Oppida uero eius sunt Heraclea, Sydinia, Peleia,
Thessalonica. Chalcedonia. Nicomedia. Comani qui
in certis sedibus uagantur Pōpeiopolis: Gargara, Cla/
zomene, Sida, Alexandria, Ilium, Traianopolis, Ca/
byra, Phocis. Athenæ quæ fuit aliquando ciuitas phi/
losophorū. Sinope, Phinopolis, Chrisopolis, & urbes al/
iæ multæ quæ postea cōditæ sunt. Flumina autem sunt.
Tanais, Boristenes, Nays, Chesimon, Meandr⁹, Phasis,
Cheresten, Gyrum, Eladum, Piramū, Panū, Archelaum,
Alpheum, Eurotas, Rindacē. Hæc sunt flumina septen/
trionalis quartæ: fluuius autē Tanais nascitur de monte
Rypheo: currit autē miliaria. 654. & fluit in Meotidem.
Fluuius Borysthenes nascitur de mōte Hypboreo, & in/
fluit in Pontū sicut & fluuius Nais nascit de mōte Tauro

& influit in mare Ponticum. Fluius Chesimon nascitur de mōte Caucaſo & ingreditur in mare Ponticū. Fluius Phafis nascitur ſub mōte Caucaſo & uadit in mare Ponticū. Fluius Chereſtes nascitur de mōte Tauro & fluit in mare Cicladū ubi eſt iſula Rhodos. Fluius Cirus nascitur de mōte Tauro & influit in mare Cycladū. Fluius Piramus nascitur de mōte Tauro, & influit in mare cōtra iſulā Cyprū. Fluius Panus nascitur de monte Ida Macedoniae prouinciæ & influit in mare Aegeum. Fluius Archelaus nascit in cāpis Aegypti: & influit in mare Ionium. Fluius Alpheus nascitur in cāpis Achaiae & influit in mare Tyrrenū. Fluius Eurotas nascitur in campis Laconiae: & influit in Hellespontū. Idem creditur facere Rindaces. Fluius Eladus nascitur in cāpis Asiae minoris & influit in mare Archadū. Fluius Moenadrus nascitur in cāpis Alchaticis & diuiſus currit quaſi duo miliaria recolligitur in unū arcū et influit in mare iſulae Rhodos. Flumina ſunt innumera quae p̄traſeo cauſa breuitatis. Haec aut̄ quarta gētes habet quae antiquus ſic ſunt notatae Scythae Nabone, Axiace, habet etiā Madreos. ſ. Nomades, Ithacos, Georgos, Firomanos, Tyrchen, Ananitos, Canoros, Maſagethas, Bachinas, Boniſas, Tauromedes, Sagethanos. Sed & harū gentiū plurimae deletae ſunt hoc tpe, & aliae in locū eorū intrauerunt.

¶ Capitulum quartum. De deſcriptione quartae meridionalis noſtrae habitabilis.

¶ Quarta uero meridiana nō ſatis nota eſt nobis in toto, p̄pter cauſam quā ſupra diximus quare & in

eius noticiã August⁹ et senatus Roman⁹ puenire nõ poterant, erãt maria duo. Insulæ .18. Mõtes. 6. Prouinciæ .12. Ciuitates. 44. Flumina. 2. Gêtes aut plurimæ. Maria autem sunt Sardoum & mare Lybicum. Insulæ uero sunt, Sicilia, Pontia, Carpathos, Patatorsa, Sardinia, Corcina, Calata, Fortunatæ, Capraria, Egyla, Cosira, Inara, Syrtis maior Lotofagites, Sirtis minor, Aethusa, Catobrinon, Tigle. Mõtes autem sunt Pyramides, Porenite, Borion, Forgius, Atlas. Prouincias uero habet. Aegyptũ, Aethiopiã, Africã minorẽ, Getuliam, Cienaicã, Numidiã, Lybiam, Penthapolim, Tripolim, Marmaricã, Cæsareã Mauritanã & Tinganicã, habet autẽ oppida & ciuitates Heraclea, Memphim, Taphrã, Thebas, Beronitẽ, Ptholemaidem, Cyrene, Syene, Sabbathram, Leptim magnã, Tagistã, Zamam, Tapsos, Leptim minorẽ, Hadrumetum, Neapolim meridianã. Clupeam, Carthaginẽ, Vticã Hyppone, Cyrthã, Habrothonũ, Hippone alterã, Segũ Bizantes & alias multas, hæc eadẽ quarta habet fluuios. Nilum atq; Bagradam. Fluuius autẽ Nilus qui et Gæon appellat, de secretoribus proruit de terra quæ est sub equinoctiali. Sed in exordio etiã Aethiopia uidetur et facit lacum magnũ quæ in circulũ stagnat. 153. miliaria & exiẽs de eo lacu puenit ad Thacatacas interiores cõficiens miliaria. 474. Fluuius Bagrada prouinciæ Africæ magnus & nobilis & unicus qui a quibusdã Cosmographis sine causa inter fluuios mũdi principales nõ ponit, habet etiã hæc quarta gentes innumerabiles quæ uix colligi possũt quia perscrutari nõ possunt ppter uastas eremos interiacẽtes, sed a ppinquis supra noiatis quidã uocãtur citra equinoctialem existẽtes. Aliæ autẽ multo plures ignorãtur.

Hæc ergo ut in pluribus est descriptio orbis facta a senatu Romanorum & Augusto Cæsare.

¶ Cap. quintum. De descriptiōe terræ habitabilis prout diuiditur in tres partes Asiam scilicet Africam & Europam.

Orbis autē descriptio quo ad antiquorū limitatiōnem prout superius memoratis philosophis placuit talis erat. Dicebāt enī orbem nostræ habitabilis in tria diuidi. Asiam. s. Europā & Africam quāuis quibusdam placuit duas esse tantū partes orbis, quæ Africam Europæ adiciendā censuerunt, eo quod nec latitudinē debitā habeat nec delectabilē habitatiōnem, propter multas eremos & uenenata & mōstrosa aīalia, quibus est plena quæ aerem inficiētia non permittūt hoīes habitare in ea, ab sc̄q̄ tamē illoꝝ præiudicio diuidemus orbē in tres partes ostēdentes uniuscuiusq̄ partis limitatiōnem & partes. Asia ergo tribus partibus circūuenta per totā terram plagā orientis se extendit. Hæc uersus occasum Africam dimitit sub Aegypto, et sub Syria mare nostrū, quod magnū generaliter dicimus hic Europa accipit initiū, & sub plaga septētrionali, a flumine Tanai, qua Riphei montes ardui Sarmatico aduersi oceano. Tanaim fluuiū fundunt, qui præteriens aras ac terras Alexandri magni Macedonis, in eo bostorū finibus positus Meotides auget paludes, quarum inmensa inundatio iuxta Theodosiā urbē Euximū Pontū late ingreditur, hinc iuxta Cōstantinopolim lōgæ angustię donec eas mare excipiat, cuius Europe in Hispania est termin⁹ occidētalī oceanus, apud Gades insulā

ubi Hercules sunt colūne, et Tyrrheni maris faucibus oceani estus immittitur. Africae autem principium est a finibus Aegypti urbisque Alexandriae ubi Paemaria ciuitas sita est. Similiter hoc mare magnum quod omnes plagas terrasque medias influit, unde per loca quae per Talbocinon uocantur, iam procul a castris Alexandri magni & super Iacum Talearczii. Deinde iuxta superiores fines intrasuersum per Aethiopiā desertā meridianum contingit oceanum, terminusque Africae ipse est qui & Europae hoc est fauces Gaditani, ultimae enim eius finis est terminus Athlas & insulae quas Fortunae uocant, sic ergo breuiter limites trium principalium partium terrae diximus. Sed ut sufficiens sit doctrina, limites partium earundem prouinciarum referamus breuius quam possumus.

Cap. sextum. De descriptione Asiae.

Asia a media fronte habet in oceano Eoo hostiam fluminis Gāgis, a sinistra promontorium Calidardā cui subiacet ad Eorum insula Taprobane ex qua oceanus Indicus incipit appellari, ad dextram habet Imai montis Apicem ubi Caucasus deficit, ad principium autem eius est Samaria & Iudaea quae aquiloni subiacet ad hostiam fluminis Iordanis ex quo oceanus Syriacus appellatur. In his finibus prouincia Asia est, quae habet ad occidentem fluuium Nilum, & mare quod a quibusdam mare Rubrum uocatur, a septentrione montem Caucasum, reliqua autem eius ut dictum est eoo, & Indico terminatur oceano. Haec multas habet gentes, habitatur tamen plus insulis aliis Taprobane, a flumine enim Indo qui est ab oriente usque ad flumen Tygrim & Caucasum regiones sunt Armenia, Assyria, Persidis,

Media, & est terra mōtuosa & aspera, hæc aut̄ a septētrione habet montē Caucasum, & a meridie mare Rubrū & sinū Persicū. In medio aut̄ sui habet flumina principalia Hydaspim, & Arium, in his aut̄ licet multæ gentes habitent, tamē terra generaliter Parthia uocātur & a quibuscūq; aliquādo Media dicitur, & ubi fluius Tygris usq; ad Eufratem uenit. Mesopotamia est incipiēs a septētrione inter Taurū & Caucasum, cui a meridie succedit Caldea, & tandem Arabia, & eundo uenit inter sinū Persicū & sinū Arabicū Angusto terræ tractu & orientē uersus extēdit, & in his tractibus gētes habet multas a flumine Eufrate q; est ab oriēte iam dictū usq; ad mare nostrū q; est ab occasu quod mare magnū dicitur. Deinde a septentrione in cōfinio Capadociæ nō procul a loco ubi Eufrates nascit̄, usq; ad Aegyptū & extremū sinum Arabicū, q; est a meridie, longo & angusto sulco faxis inclusus usq; ad mare Rubrū, & uersus occasum ad mare magnū tota terra generali noīe Syria uocātur, cuius puinciæ maximæ sunt Iudæa & Phœnicia & Palestina atq; Samaria quarum sunt gētes. xii. uel amplius. In capite aut̄ Syriæ Capadocia est quæ habet ab oriente Armeniā, ab Aquilone uero Euxinum mare, ab occasu Asiam minorē, a meridie autem sub Tauro mōte subiacēt Cilitia & Ysauria usq; ad sinū Ihsicū qui spectat ad insulā Cyprū. Asia uero quæ minor dicit̄ ab orientali parte, usq; ad Capadociā protenditur, undiq; circūdata mari a septētrione Pōto, ab occasu aut̄ Propōntice et Hellespōto, a meridie uero mari nostro ubi est mōs Olympus. Post hāc Aegyptus superior est, in qua est Nilus quæ de littore incipiēs maris Rubri uidetur desinere in loco qui dicitur mons Syon, deinde Nilus diu ad occa-

sum pfluens facit insulā Meroe nomine, in medio sui no-
uissime ad septentrionē tēpestuosus cremētis plana Aegi-
ptū irrigat. Hūc aliqui Cosmographi nō longe ab Atlā-
te ortum habere dicunt, & statim inmergi terræ & inde
emergentē breui spacio latissima loca inūdantem in oriē-
tem per Aethiopiæ deserta prolabi, rursus aut reflexus a
sinistra ad Aegyptū descēdit & monstra gignere dicitur,
prope cuius fontē Barbari dominant & uocāt eum Nilū
Hic autē fluuius in regione quæ dicitur Lybia Aegyptia
nō longe ab illo fluuio quē a litore maris Rubri erūpere
diximus, assumitur ab immēso lacu, nisi forte dicatur eru-
ctari eius meatu occulto in alueo eius qui ab oriēte des-
cendit. Aegyptus aut inferior habet Syriā ab oriēte & Pale-
stinā, sed ab occasu habet Lybiā, a septētrione mare Tyr-
rhenū, a meridie uero montem q̄ Clymax uocatur. Aegi-
ptus uero superior in orientē per longū extendit cui est a
septētrione sinus Arabicus, & a meridie oceanus, ubi mo-
rantur gentes diuersarū nationū, sic igitur Asia describitur
in parte meridiana, ab oriēte uero in septētrionē sic dimē-
sa est ab antiquis, mons Caucasus inter Colchos qui sunt
super Cimericū mare & inter Albanos qui sunt ad mare
Caspium, primū attolitur, cuius usq; ad ultimū orientem
unū uidetur iugum, sed multa sunt noīa. Sunt enī quidā
qui iugum hoc Tauro mōti iūctum credere, q̄a reuera
Parcoatra mons Armeniæ inter Taurum & Caucasum
medius cōtinuare Taurum cum Caucaso æstimatur. Sed
hoc ita nō esse ostēdit Fluuius Eufrates qui a radice Par-
coatre montis effusus, & in meridiem tendēs, ad sinistram
Taurū excludit. Ad dextrā itaq; Caucasus inter Colchos
& Albanos ubi & portas habet mons dicitur, A partis
Caspis

Caspiis usq; ad fontē Tigridis fluminis inter Armeniā & Hyberiam mōtes Acrocerauni dicunt, a fronte Tygridis usq; ad Carram ciuitatē inter Massagethas & Parthos mons est Ariobarzanes, a Carris aut usq; ad oppidū Cadippi inter Hircanos & Bactrianos mōs est Mormalus ubi Amomū nascit in quo proximū iugū mons Parthan dicitur, ab oppido iterū Cadippi usq; ad uicū Saphrim inter duas Sarcarucas & Parthyonas mons est Obstobares ubi Ganges fluuius orit. Ad portas Caspias et portas Caucaſi a meridie gentes plurimæ habitāt. Sed generosi & reginæ prope littora morātur ulteriora circa mare Caspium, & hæc est descriptio Asiæ partis orientalis.

¶ Cap. septimū. De descriptione Europæ.

Vnc ad limitationem Europæ deducētes stilum. Primū nostram Germaniā inducamus, eo q; nobilior est cæteris partibus Europæ. Incipit enī Europa a mōtibus Rypheis a flumine Tanai, & paludibus quæ sunt ad orientē, & extēditur per littus septētrionalis oceani usq; in oceanū occidentalē. A littore septētrionalis oceani Germania nostra est usq; ad Danubiū qui est a meridie quem & Histrū uocant directū in oriētem ubi a Pōto suscipitur. Ab occasu Rhenū habet, ab oriēte Istulam fluuios. Hinc ab oriente est Polonia, Ruthenia, Prutenia Liuonia, deinde Dacia, Gothia, deinde uersus meridiem Germania & Alemania & licet in qualibet multæ gentes sint, tamē plurimā partem Sueui tenent. Referēde autē sunt quæ ad Danubiū sitæ sunt usq; ad mare magnū. Misia ab oriente habet hostia fluminis Danubii & Thraciā,

A meridie Dalmatiã. Ab occasu Austriam. A septētrione iterū Danubiū fluxum qui de Bauaria & Austria illuc transit. Misia autē antiquitus fuit quæ nūc Vngaria dicit̃. Thracia habet ab oriente Propontidē & ciuitatē Cōstantini quæ Bisantiū prius dicta est, a septētrione habet Darciam & ibi habet sinū extremū Ponti. Ab occasu Macedoniã. A meridie Egeum mare. Macedonia a Borea Darciam, ab Euro Aegeum mare & sinū Macedonicū. A meridie Achaiã. A Fauonio Ionium mare terminos habet. Achaia undiq; propemodū cincta est mari. Nā ab oriēte habet mare Creticū. Ab occasu & meridie mare Adriaticum & insulas quasdā. A septētrione sinum Corinthiacū & Angustū terræ dorsum qua Macedonia cōiungitur q̃ locus uocatur Isthmus ubi est Corinthus, hinc nō longe in Achaia ad Boream Athenarū ciuitas est & aliæ quædā ciuitates Græcorū. Dalmatia habet ab oriēte Macedoniã ab aquilone Dardaniã, ab occasu Hystriã & sinū Liburnicum, & insulas Liburnicas, a meridie Adriaticū sinum, Noricum & Rhetia habent ab oriente Misiam, a meridie uel Africo alpes, ab occasu Galliam Belgicam a septētrione Danubiū limites. Inter Gallias & Germaniã Italia sita tendit in Eurum & habet ab Africo Tyrrenū mare a Borea Adriaticum sinum, ad fauoniū terræ cōtigua est Italia, ubi alpiū obicibus tangitur, qui a Gallico mari sup Liguriam exurgūt. Hinc incipiūt Narbonēses fines, dein de Gallia belgica ab oriente habet limitē fluuiū Rhenū, & Germaniã, a meridie prouinciam Narbonēsem, ab occasu prouinciã Lugdunensem, a septētrione oceanum Britannicum, & Britanniã insulam quæ nunc Anglia uocaf̃. Gallia Lugdunēsis ducta est per longū & per angustum

inflexa Aquitanicam prouinciã cõtingit, ab oriẽte autem
habet Galliam Belgicam & a meridie prouinciã Nar
bonensem in parte ubi Arelate ciuitas sita est, & ubi ma
ri Gallico flumen Rhodanus influit, Narbonẽsis prouin
cia quæ principalis est Galliarum, habet ab oriẽte alpes,
ab occidente Hyspaniã & Aquitaniã, a septẽtrione Lug
dunensem Galliam & Belgicam, a meridie mare Gallicũ
quod est inter Sardiniam & insulas Baleares. Habet etiã
in fronte qua Rhodanus fluuius in mare exit insulas Sti
cades. Aquitania prouincia obliquo cursu ligeris flumi
nis, qui ex plurima parte terminus eius est in orbẽ agitur,
habet ab occasu oceanũ qui & sinus Aquitanicus uocat,
& Hyspanias, a septentrione & oriente Lugdunẽsem, &
ab oriẽte & meridie Narbonensem prouincias cõtingit.
Tota aut terra quã nũc describemus habet figurã Trigo
ni circũfusam mari oceano, quantũ ad nostrã habitabilẽ
Trigonus aut ex arcubus & nõ lineis rectis componitur,
licet acies angulorũ nõ cadãt omnino in acumẽ, huius aut
Trigoni acies anguli prior respicit in orientẽ, habẽs a dex
tris prouinciã Aquitaniã & ingreditur a dextris Bala
rico mari Narbonẽsi finibus coruscatus. Secũdus aut
angulus uersus Galliciã & aliquas uillas quæ memoria
nõ sunt digne dirigitur ad insulã Britaniã. Tertius angu
lus est quo Gades insula in Africam tendit, & Atlantem
montẽ interiecto freto pspicit, In hac area Hispania cite
rior ab oriente incipit ex pireneis mõtibus, a parte septẽ
trionali usq; ad Cantabros. Hispania ulterior habet ab
oriẽte Tarraconẽses & celtiberos oriẽtales, a septẽtrione
aut oceanũ, a meridie Gaditanũ oceani fretum. Post occa
sum magni maris littore trigonatur. Et quoniã oceanus

habet insulas plures quarū principales sunt Britannia
siue Anglia & Hibernia, bonum est breuiter de situ earū
dicere. Britannia igitur siue Anglia oceani insula per lon-
gum in Boream extenditur, habet etiā a meridie Gallias,
cuius proximū litus trāsmeantibus ciuitas aperit quæ ab
antiquo Gesoriacū dicebatur, & hinc non procul a Mar-
rinis quæ in Flādria sunt, in Austrum positos Menapos
Batauosq; prospicit. Hæc insula in longum habet milia-
ria. d. ccc. in latum. cc. ubi aut oceano infinito patet, Or-
chadas insulas habet, ut dicitur. xxx. quarū plures inha-
bitantur. Est enim ibi frigus & tenebræ in quibusdā insu-
lis aquilonaribus, quarū una est insula Tile quæ multum
distat ab aliis, & uix unq̄ uel a paucis est uisa. Hibernia
autem insula inter Britannia & Hyspaniam longior ab
Africo spacio in Boream porrigitur, cuius partes priores
in sinum Cantabricū, Brigantium, Gallicia ciuitatem ad
Africum spacio interuallo aspectant, ab eo precipue
Promontorio ubi uia fluminis hostium est, ubi Eburi &
Lucensū consistunt. Sed prior Britannia spacio angustior
coeli & solis temperie magis utilis est Scotorum gētibus,
Huic etiā Menauia insula proxima est & ipsa spacio non
paruo solum habet commodū, & etiam a Scotorum gē-
tibus habitatur, & in his finibus Europa terminatur.

¶ Cap. octauū. De descriptione Africa.

Frica autem quā in parte tertia quidam Autho-
res consueuerunt accipere, non quidem spacium
mensi secundū circulationē terræ, ab oceano enim
in oceanum porrigitur, & in meridiem ueniens præfocat

ubi Africæ limites angustiores claudit eremus. Hinc est etiam q̄ aliqui quamuis eam longitudinem habere existiment, tamen multo angustiorē intellexerūt, ut uerecūdum dicerent tantæ angustiaē tertiam partem dari, sed in Europam eam iudicauerunt reputandam, hoc est ut non eam similem duabus dicerent, sed de duabus uni subiciendam, hæc etiam pars ardore Solis uenenoq; deformis, plures habet eremos & montes, Africam igitur per omnia duabus aliis minorem esse certissimū est, quia in quantitate sui minus habet spaciū, & cœli inclamentia plus infœcūda. Eius descriptio per prouincias & gentes. Hæc est Libya Marmarica quæ post Aegyptū in parte Africæ prima est. Incipit a ciuitate Parethono et Cathebatmos, & in occasum usq; ad aras Philenorum extenditur. Cyrenaica a septentrione habet mare Libycum, ab occasu Syrtes maiores, ab oriente Marmaricā, a meridie deserta Libyæ. Africa minor ubi Leptis magna ciuitas est, et quæ Ziges per Africæ limitem generaliter uocantur, Habet ab oriente aras Philenorū & Syrtes maiores, a septentrione habet mare Siculum uel potius Adriaticū & Sirtes minores, ab occasu Bizantes usq; ad locum Salinarum, a meridie uero Barbaros & gentiles, Mauros, & Garamantes usq; ad oceanum Aethiopicū pertingentes Ziges ubi Carthago ciuitas sita est Numidia uocatur, ubi Hippos, Regius, & Rusicade sunt ciuitates habet ab oriente Syrtes minores & locum Salinarum, a septentrione autem mare nostrū ab occasu habet Mauritaniam Casariensem, & a meridie montem Busaram & post eos Aethiopum gentes pertingentes usq; ad occasum. Casariensis

autem Mauritania habet ab oriente Numidiã, & a septentrione mare magnũ quod nostrũ uocatur, & Italiam attingit, ab occasu autem flumen Malua, a meridie montem Astyacum qui diuidit inter unam terram & harenas eremi iacentes usq; ad oceanum, in quibus oberrant grades Aethiopes Tinganica autẽ Mauritania Africæ ultima est totius. Hæc habet ab oriente flumen Maluam, a septentrione mare nostrũ usq; ad fretum Gaditanũ, quod inter Abilam & Calpen duobus promotoriis coartatur, a meridie uero habet Atlantem môtẽ, ab occasu oceanum Atlanticũ sub Africo Hesperiũ oceanũ contingentem. Hæc ergo dicta sint de situ terræ Africæ.

¶ Cap. nonum. De descriptione quarundã insularum maris magni Mediterranei.

¶ Einceps autẽ insularũ quæ in mari sunt Spatia & nomina exponemus. Insula Cyprus habet ab oriente mare Syriacum ubi Issicus sinus uocatur, ab occidente autem mare Pamphiliũ, a septentrione Angustiis cilitiis, & a meridie sine fine Pelago cingitur, cuius spacium tenet in longum miliaria. c. xxv. In latum uero miliaria. cxxv. Insula Crete finitur ab oriente Carpathio mari, & a septentrione mari Cretico, ab occasu autem mari Adriatico, a meridie autem mari Libyco quod & Adriaticum uocatur, habet autẽ in lógitudine. cxxvii. In latitudine uero miliaria. l. Insulæ uero Cyclades quarũ ab oriente prima est Rhodos, a septentrione Tenedos, a meridie Carpathos, ab occasu Cythera, ab oriente finiuntur littori

bus Asiæ, ab occidēte mari Ionio, a septētrione uero ma-
 ri Egeo, a meridie mari Carpathio. Sūt autē oēs Cyclades
 insulæ numero. 53. Tenēt autē hæc insulæ a septētri-
 one in meridiem miliaria. 500. ab oriente uero in occasum
 miliaria. 520. Insula Sicilia tria habet promōtoria unum
 qđ dicitur Pelorū & aspicit ad aquilonē cui Messania ci-
 uitas proxima est. Secundū Promontoriū est Pachynū
 sub quo ciuitas Syracusana sita est Eurum Nothumq; re-
 spiciens, tertium uero est Lilybeum ubi & ciuitas eiusdem
 nominis sita est & dirigitur ad occasum, hæc habet a Pe-
 loro in Pachynū miliaria. 187. a Pachyno in Lilybeū mi-
 liaria 189. hæc ab oriente tāgitur mari Adriatico, a meri-
 die uero Africo quod est contra Syrtes minores, ab occi-
 dente uero in septentrionē habet mare Tyrrhenum, & a
 Borea usq; in Subsolanū fretum habet Adriaticum quod
 Brutios Italiæ ab ea diuidit. His igitur finibus Sicilia cō-
 tinetur. Insula uero Sardinia habet cōtra meridiē in Nu-
 midia Calaritanos, & paruo freti spacio a Corsica diuidi-
 tur quā Corsicam habet a septētrione uersus Albinenses,
 nam spacio in longū tenet miliaria. 30. & habet ab oriēte
 Tyrrhenū mare, quod spectat ad portum urbis Romæ,
 ab occasu habet mare Sardoum & insulas Baleares lōge
 positas a meridie uersus Numidicū sinum. Insula Corsi-
 ca multum Promōtoriis angusta est, hæc habet ab oriēte
 Tyrrhenū mare et portum Romanū, a meridie Sardinā
 & ab occasu insulas Baleares, a septētrione mare Ligusti-
 cum. Insulæ Baleares sunt duæ maior & minor, cuilibet
 sunt bina oppida in mari Tarraconensī, & habet cōtra
 se plures insulas Ebusos. Deinde ab oriēte Sardiniam ab

aquilone uero mare Gallicum, a meridie uero Africam et Mauritaniam ubi Pelagus ab occasu Ibericum spectat, Hæ sunt insulæ ab Hellesponto usq; ad oceanum per totum magnum Pelagus quæ famosæ & cultu & magnitudine celebres habentur. Hæc igitur de locorum natura & descriptione mundi dicta sufficiant. Causam autem insularum & montium assignare pertinet ad librum Meteororum & Mineralium. Hic proprietates locorum sufficienter in genere dictæ sunt.

FINIS.

Habes Lector duas primas distinctiones emendatissimas. Posteriores uero ob vetustatem exemplaris pene oblitterati & male excepti in noibus precipuæ quarundam gentium & insularum non potui, quod tamem maxime cupiebam, emendatiorum prioribusq; parem emittere, inuersa uero scriptorum incitiam & non parum multa montium fluminum & prouinciarum nomina ex Strabone Pomponio Plinio Pthelocemeo pro virili instaurauimus.

Tabella in librum de natura locorum.

¶ Tractatus primus siue distinctio prima est de longitudine & latitudine loci p distancias ab orbe & habet cap. 13.

¶ Cap. primū, q̄ naturā loci scire oporteat in sciētia naturali, quia sine eius cognitione, ipsa scientia naturalis perfecte sciri non potest.

¶ Cap. secundum. De distinctione locorū ut sciatur cuius loci hic inuestigetur diuersitas.

¶ Cap. tertium. De diuersitate loci ex distātia sui ab orbe proueniēns.

¶ Cap. quartū. De causa uirtutis loci quæ dat formā elementis.

¶ Cap. quintum. De cōmunibus pprietatibus locorū in quibus generātur & cōseruantur cōposita ex elemētis.

¶ Cap. sextum. De distinctione terræ per loca habitabilia & nō habitabilia.

¶ Cap. septimū. Vtrum habitabilis sit quarta pars terræ quæ est ab equinoctiali usq; ad polum Australem.

¶ Cap. octauū. De inhabitabilibus regionibus propter frigus.

¶ Cap. nonum. De lōgitudine & latitudine locorum habitabilium.

¶ Cap. decimū. De diuersa habitatorū habitatione in nostra habitabili & de diuersitate naturæ locorū.

¶ Cap. undecimū. De diuersitate tēperamētī climatū & diuersitate secundū intemperantiā.

¶ Cap. duodecimū. De natura & dispositione inferioris hæmisphærii terræ.

**¶ Cap. tredecimū. De diuersitate naturæ locorū ex acci-
dente montium, marium, & syluarum.**

**¶ Tractatus secundus siue distinctio secūda est de natura
generatorū causata a locis in quibus generantur, & ha-
bet cap. 4.**

**¶ Cap. primū, quod elementa faciant diuersitates in elemen-
tatis secundū diuersa loca.**

**¶ Cap. secundū. De duobus modis quibus perficitur com-
mixtio elementorū in locis habitabilibus.**

**¶ Cap. tertium. De diuersitate loci & accidentium eorū
quæ generantur scđm determinatas diuersitates.**

**¶ Cap. quartū, quod oīa generata habeant generaliter natu-
rales proprietates a locis in quibus generantur.**

**¶ Distinctio tertia, siue tractatus tertius, libri de natura
locorū habitabiliū in quibus est Cosmographia & habet ca. 9.**

**¶ Cap. primū. De descriptione quartæ orientalis habita-
tionis nostræ.**

**¶ Cap. secundū. De descriptione quartæ occidentalis no-
stræ habitabilis.**

**¶ Cap. tertium. De descriptione quartæ Aquilonaris ha-
bitabilis nostræ.**

**¶ Cap. quartum. De descriptione quartæ Meridionalis
nostræ habitationis.**

**¶ Cap. quintū. De descriptione terræ habitabilis, put diui-
ditur in tres partes Asiam, Africam & Europam.**

¶ Cap. sextum. De descriptione Asiæ.

- ¶ Cap. septimū. De descriptione Europæ.
 ¶ Cap. octauum. De descriptione Africae.
 ¶ Cap. nonum & ultimū. De descriptione quarundā insularum.

Finis Tabellæ.

Scito Lector studiose præclara quædam opuscula philosophiæ naturalis rara & nunq̄ antea impressa. Diui Alberti Magni Germani. Viennæ in Bibliotheca religiosor̄ fratrum ordinis Prædicatorū reposita. Ex qua pro huius libri emendatione exemplaris mihi copia facta est, eorum titulos hic subnectere libuit, quæ sine dubio in lucem exposita facile earum rerum studiosum oblectabūt.

OPUSCULA Alberti Magni nondum impressa.

- ¶ De Sensu & sensato.
 ¶ De Memoria & reminiscencia.
 ¶ De Somno & Vigilia.
 ¶ De Iuuentute & Senectute.
 ¶ De Respiratione & inspiratione.
 ¶ De Causa longitudinis & breuitatis vitæ.
 ¶ De Morte & Vita.
 ¶ De Motibus animalium.
 ¶ De Principijs motus processui.

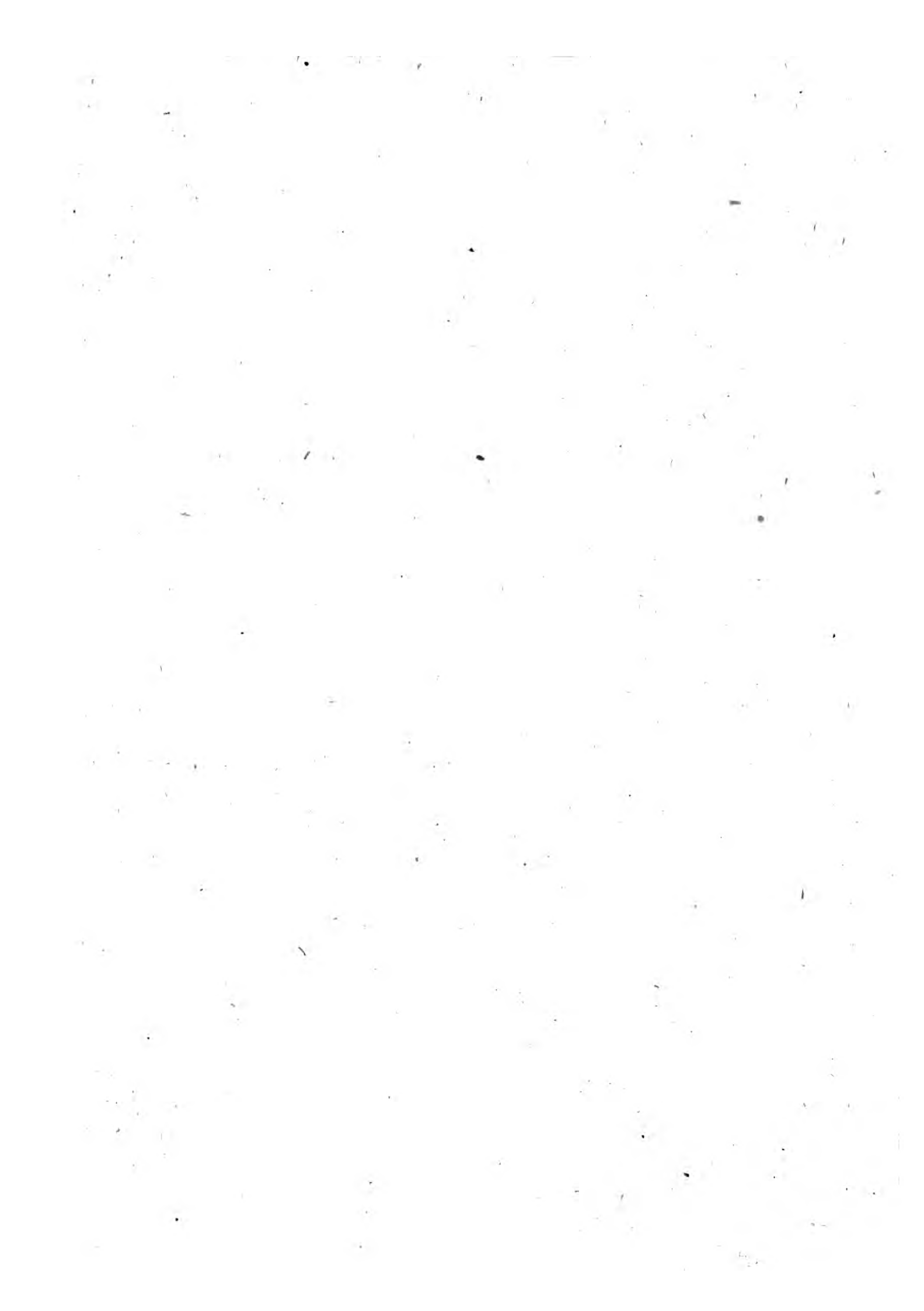
Excusum VIENNÆ Austriae. Mens. Mar. M. D. XIII.
 Opera HIERONYMI Vietoris & IOAN. Singrenii socior̄, diligentium impressor̄. Impensis uero LEONHARDI & LVCAE Alantse fratrum Ciuium Viennensium.

Imperante Diuo MAXIMILIANO Cesare Augi
 P. F. P. P.

De Capite...
De...
De...
De...



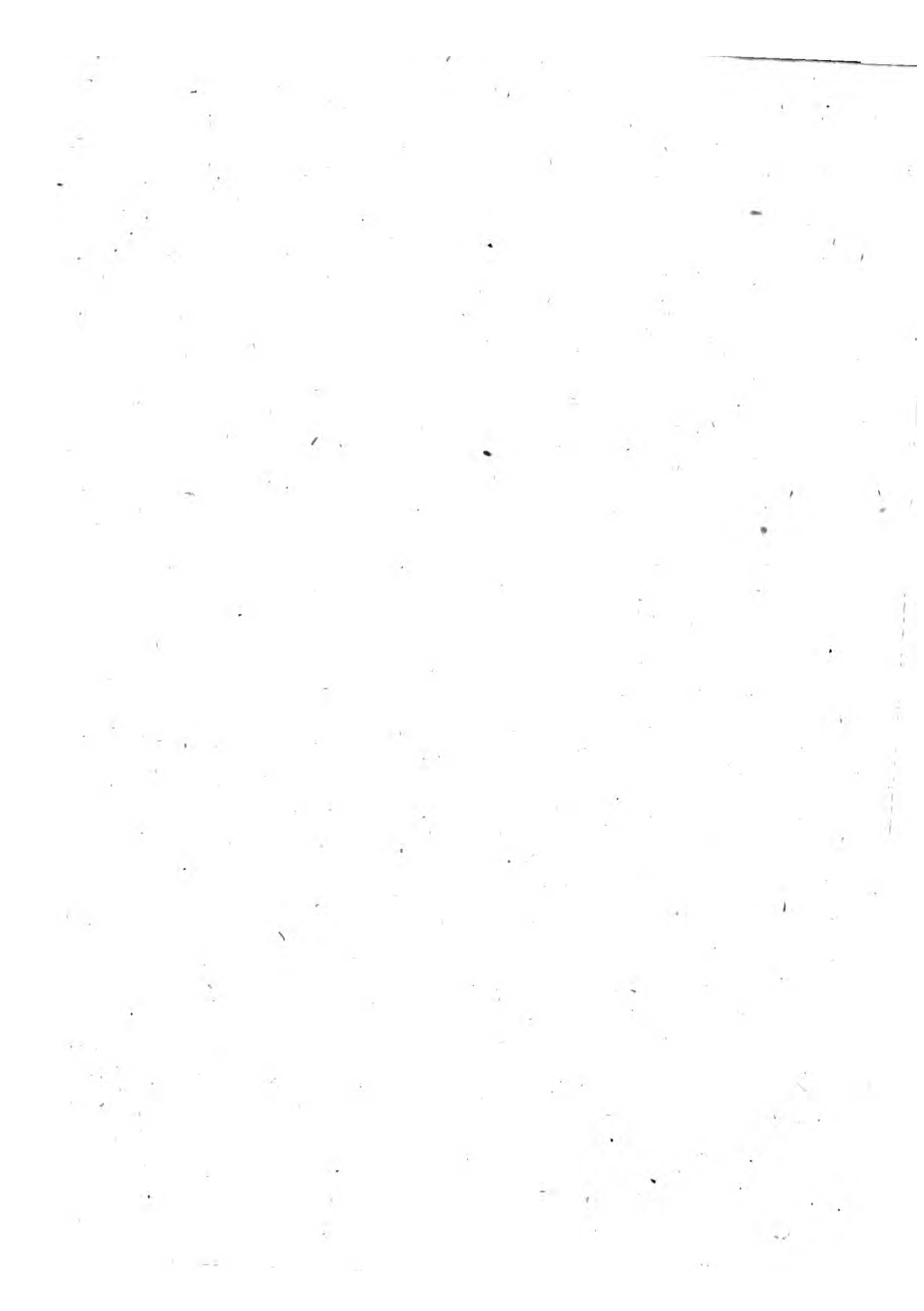
De...
De...
De...
De...

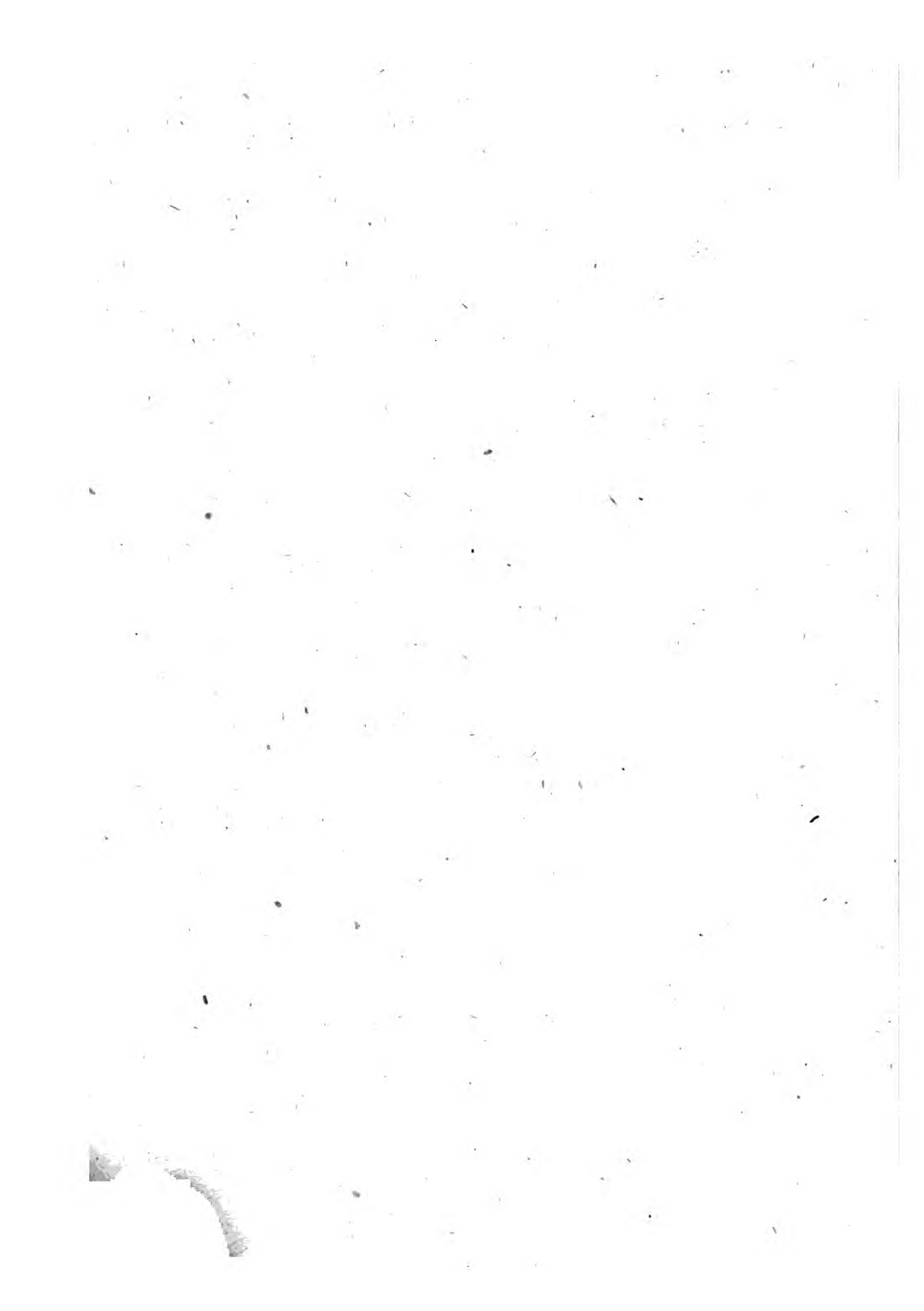


De Capite...
De...
De...
De...



De...
De...
De...
De...





B. 5.



6735
1.20

