



# Bodleian Libraries

UNIVERSITY OF OXFORD

This book is part of the collection held by the Bodleian Libraries and scanned by Google, Inc. for the Google Books Library Project.

For more information see:

<http://www.bodleian.ox.ac.uk/dbooks>



This work is licensed under a Creative Commons Attribution-NonCommercial-ShareAlike 2.0 UK: England & Wales (CC BY-NC-SA 2.0) licence.



6

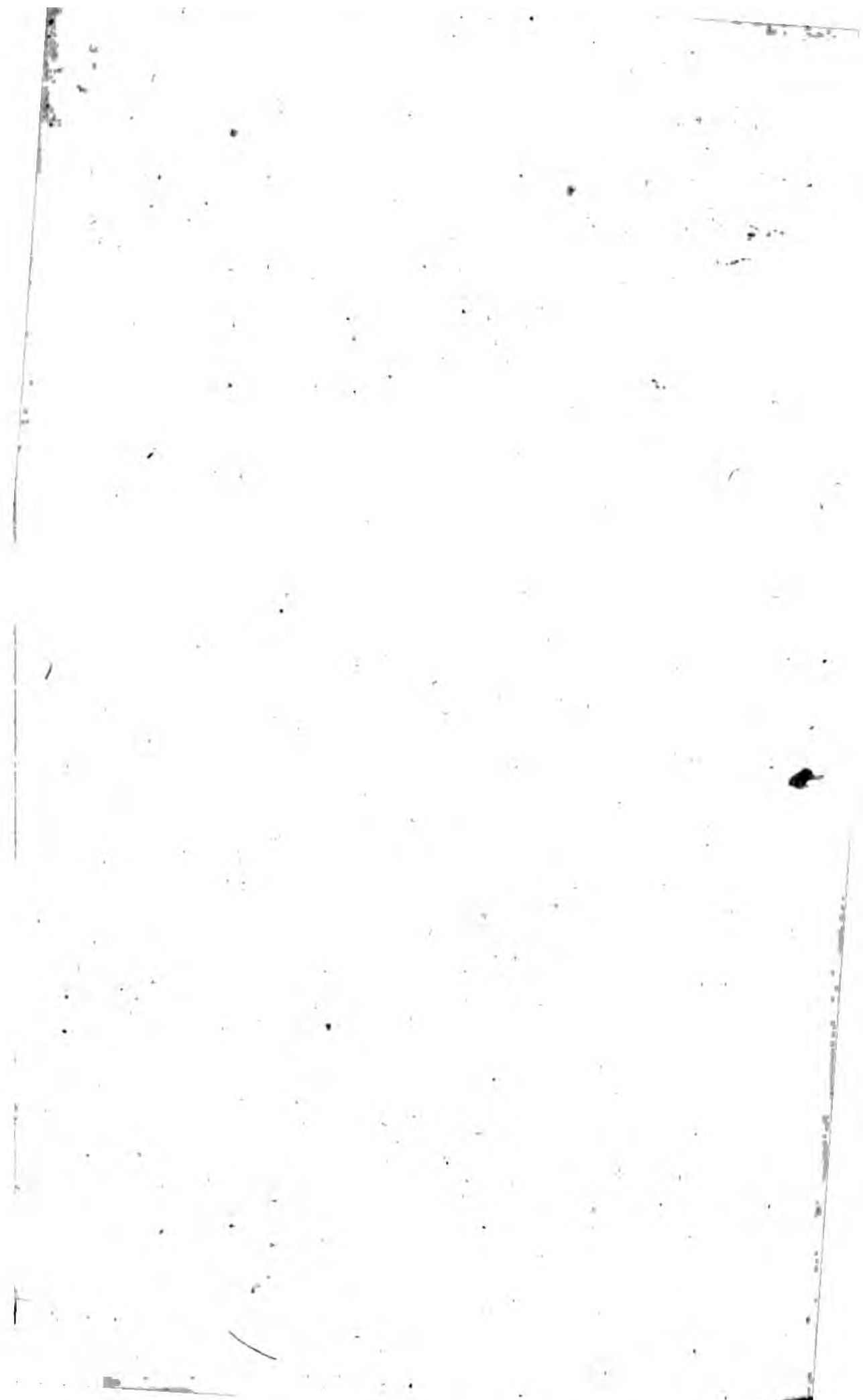
LIBERTAS SUPREMA LEX.



2015 f. 2



Pres. J. M. Smith



P O M P O N I I  
M E L A E

DE SITU ORBIS,

LIBRI TRES.

EX RECENSIONE

JACOBI GRONOVII.

GLASGUAE,

IN AEDIBUS ACADEMICIS

EXCUEBANT ROBERTUS ET ANDREAS FOULIS

ACADEMIAE TYPOGRAPHI

M.DCC.LII.

BOOKS  
28 JUL 1920  
OXFORD

POMPONII MELAE  
DE  
SITU ORBIS

LIBER I.

PROOEMIUM.

**O**RBIS situm dicere aggredior, impeditum opus, et facundiae minimè capax; (constat enim ferè ex gentium locorumque nominibus, et eorum perplexo satis ordine, quem persequi, longa est magis quam benigna materia) verum aspici tamen cognoscique dignissimum, et quod sine ope ingenii orantis ipsa sui contemplatione pretium operae attendentium absolvat. dicam autem aliàs plura et exactius: nunc ut quaeque clarissima, et strictim. ac primò quidem quae sit forma totius,

A



quae maximae partes, quo singulae modo sint, atque habitentur, expediam: deinde rursus oras omnium et littora, ut intra extraque sunt, atque ut ea subit ac circumluit pelagus; additis quae in natura regionum incolarumque memoranda sunt. id quo facilius sciri possit atque accipi, paulò altiùs summa repetetur.

### C A P. I.

#### MUNDI IN QUATUOR PARTES DIVISIO.

OMNE igitur hoc, quicquid est, cui mundi coelique nomen indidimus, unum id est, et uno ambitu se cunctaque amplectitur. partibus differt; unde sol oritur, Oriens nuncupatur, aut Ortus: quo demergitur, Occidens, vel Occasus: qua decurrit, Meridies: ab adversa parte, Septentrio. hujus medio terra sublimis cingitur undique mari: eodemque in duo latera, quae Hemi-

sphaeria nominantur, ab oriente divisa ad occasum, zonis quinque distinguitur. mediam aestus infestat, frigus ultimas: reliquae habitabiles paria agunt anni tempora, verum non pariter. Antichthones alteram, nos alteram incolimus. illius situ ob ardorem intercedentis plagae incognito, hujus dicendus est. haec ergo ab ortu porrecta ad occasum, et quia sic jacet, aliquanto quam ubi latissima est longior, ambitur omnis oceano: quatuorque ex eo maria recipit; unum ab septentrione, a meridie duo, quartum ab occasu. suis locis illa referentur. hoc primum angustum, nec amplius decem millibus passuum patens, terras aperit, atque intrat. tum longè lateque diffusum, abigit vastè cedentia littora, iisdemque ex diverso prope coeuntibus, adeo in arctum agitur, ut minus mille passibus pateat. inde se rursus, sed modicè admodum laxat: rursusque etiam quam fuit arctius exit in

spatium. quo cum est acceptum, ingens iterum et magnae paludi, caeterum exiguo ore, conjungitur. id omne quà venit, quaque dispergitur, uno vocabulo nostrum mare dicitur. angustias introitumque venientis, nos fretum, Graeci *πορθμὸν* appellant. qua diffunditur, alia aliis locis cognomina acceptat. ubi primum se coarctat, Hellespontus vocatur. Propontis, ubi expandit. ubi iterum pressit, Thracius Bosporus. ubi iterum effundit, Pontus Euxinus. qua paludi committitur, Cimmerius Bosporus. palus ipsa, Maeotis. hoc mari et duobus inclitis amnibus, Tanai et Nilo, in tres partes universa dividitur. Tanais à septentrione ad meridiem vergens, in mediam ferè Maeotida defluit: ex diverso Nilus in pelagus. quod terrarum jacet à freto ad ea flumina, ab altero latere Africam vocamus; ab altero, Europen: ad Nilum, Africam;

ad Tanain, Europen. ultra quicquid est, Asia est.

C A P. II.

BREVIS ASIAE DESCRIPTIO.

TRIBUS hanc è partibus tangit oceanus, ita nominibus ut locis differens. Eous ab oriente, à meridie Indicus, à septentrione Scythicus. ipsa ingenti ac perpetua fronte versa ad orientem, tantum ibi se in latitudinem effundit, quantum Europe et Africa, et quod inter ambas pelagus immissum est. inde cum aliquatenus solida processit, ex illo oceano quem Indicum diximus, Arabicum mare et Persicum, ex Scythico Caspium recipit: et ideo qua recipit angustior. rursus expanditur, et fit tam lata quam fuerat. deinde cum jam in suum finem aliarumque terrarum confinia devenit, media nostris aequoribus excipitur; reliqua altero cornu pergit ad Nilum, altero ad Tanain,

ora ejus cum alveo et Nili amnis ripis descendit in pelagus, et diu, sicut illud incedit, ita sua littora porrigit: deinde fit venienti obviam, et primum se ingenti ambitu incurvat, post se ingenti fronte ad Helleponticum fretum extendit: ab eo iterum obliquat ad Bosphorum; iterum iterumque ad Ponticum latus curva, aditum Maeotidos transverso margine attingit. ipsam gremio ad Tanain usque complexa, fit ripa, qua Tanais est. in ea primos hominum accepimus ab oriente, Indos, Seres et Scythas. Seres media fermè Eoae partis incolunt, Indi [*et Scythae*] ultima: ambo latè patentes, neque in hoc tantum pelagus effusi. spectant enim etiam meridiem Indi, oramque Indici maris (nisi quoad aestus inhabitabilem efficiunt) diu continuis gentibus occupant. spectant et septentrionem Scythae, ac littus Scythicum (nisi unde frigoribus arcentur) usque ad Caspium

sinum possident. Indis proxima est Arabianae, deinde Aria, et Cedrosis, et Persis ad sinum Persicum. hunc populi Persarum ambiunt, illum alterum Arabes. ab his, quod in Africam restat, Aethiopum est. illic Caspiani Scythis proximi sinum Caspium cingunt. ultra Amazones, ultraque eas Hyperborei esse memorantur. interiora terrarum multae variaeque gentes habitant, Gandari et Pariani, Bactri, Sugdiani, Harmatotrophi, Comari, Coamani, Paropanisi, Dahae: super Scythae, Scytharumque deserta. at super Caspium sinum, Chomari, Massagetae, Cadusii, Hyrcani, Iberes. super Amazonas et Hyperboreos, Cimmerii, Cissiantii, Achaei, Georgi, Moschi, Coraxi, *Pterophoritae*, Riphaees: atque ubi in nostra maria tractus excedit, Manti-  
 ani, Ibarani: et notiora jam nomina, Amardi, Armenii, Commageni, Mariandyni, Veneti, Cappadoces, *Gallo-*

graeci, Lycaones, Phryges, Pisidae, Ifauri, Lydi, Syrocilices. rursus ex iis quae meridiem spectant, eadem gentes interiora et littora tenent usque ad sinum Persicum. super hunc sunt Parthi, et Assyrii: super illum alterum Babylonii, et super Aethiopas Aegyptii. ripis Nili amnis et mari proxima iidem Aegyptii possident. deinde Arabia angusta fronte sequentia littora attingit. ab ea usque ad flexum illum, quem supra retulimus, Syria; et in ipso flexu, Cilicia: extra autem, Lycia et Pamphylia, Caria, Ionia, Aeolis, Troas usque ad Hellespontum. ab eo Bithyni sunt ad Thracium Bosporum. circa Pontum aliquot populi, alio alioque fine, uno omnes nomine Pontici. ad lacum, Maeotici: ad Tanain, Sauromatae.

## CAP. III.

## BREVIS EUROPAE DESCRIPTIO.

EUROPA terminos habet, ab oriente Tanain et Maeotida et Pontum; à meridie reliqua nostri maris; ab occidente Atlanticum; à septentrione Britannicum oceanum. ora ejus forma littorum à Tanai ad Hellespontum, quâ ripa est dicti amnis, quâ flexum paludis ad Pontum redigit, quâ Propontidi et Hellesponto latere adjacet, contrariis littoribus Asiae non opposita modo, verum etiam similis est. inde ad fretum nunc vastè retracta, nunc prominens, tres maximos sinus efficit, totidemque in altum se magnis frontibus evehit. extra fretum ad occidentem inaequalis admodum, praecipuè media. qua procurrat ad septentrionem, nisi ubi semel iterumque grandi recessu abducitur, penè ut directo limite extenta est. mare quod primo sinu accipit Aegaeum

B



dicitur: quod sequenti, in ore, Ionium; Adriaticum, interius: quod ultimo, nos Thuscum, Graii Tyrrenum perhibent. gentium prima est Scythia, alia quam dicta est, à Tanai in media fermè Pontici lateris; hinc in Aegaei partem pertinens Thracia. huic Macedonia adjungitur. tum Graecia prominet, Aegaeumque ab Ionio mari dirimit. Adriatici latus Illyris occupat. inter ipsum Adriaticum et Thuscum Italia procurrat. in Thusco intimo Gallia est, ultra Hispania. haec in occidentem, diuque etiam ad septentrionem, diversis frontibus vergit. deinde rursus Gallia est, longè et à nostris littoribus huc usque promissa. ab ea Germani ad Sarmatas porriguntur, illi ad Asiam.

#### C A P. IV.

##### BREVIS AFRICAE DESCRIPTIO.

AFRICA ab orientis parte Nilo terminatur, pelago à caeteris. brevior est

quidem quam Europa, quia nec usque Asiae, et non totis hujus littoribus ostenditur; longior tamen ipsa quam latior, et quâ ad fluvium attingit, latissima. utque inde procedit, ita media praecipuè in juga exsurgens, pergit incurva ad occasum, fastigatque se mollior: et ideo ex spatio paulatim adductior, ubi finitur, ibi maximè angusta est. quantum incolitur, eximiè fertilis. verùm quod pleraque ejus inculta, et aut arenis sterilibus obducta, aut ob sitim coeli terrarumque deserta sunt, aut infestantur multo ac malefico genere animalium, vasta est magis quam frequens. mare quo cingitur à septentrione, Libycum; à meridie, Aethiopicum; ab occidente, Atlanticum dicimus. in ea parte quae Libyco adjacet, proxima Nilo provincia, quam Cyrenas vocant. deinde, cui totius regionis vocabulo cognomen inditum est, Africa. caetera Numidae et Mauri tenent. sed Mauri

et in Atlanticum pelagus expositi. ultra Nigritae sunt, et Pharusii, usque ad Aethiopas. hi et reliqua hujus, et totum latus quod meridiem spectat, usque in Asiae confinia possident. at super ea quae Libyco mari abluuntur, Libyaegyptii sunt, et Leucoaethiopes: et natio frequens multiplexque Gaeuli. deinde latè vacat regio, perpetuo tractu inhabitabilis. tum primos ab oriente Garamantas, post Augilas et Troglodytas, et ultimos ad occasum Atlas audimus. intra (si credere libet) vix jam homines, magisque semiferi, Aegipanes, et Blemmyes, et Gamphantes, et Satyri, sine tectis passim ac sedibus vagi, habent potius terras, quam habitant. haec summa nostri orbis, hae maximae partes: hae formae gentesque partium. nunc exactius oras situsque dicturo, inde est commodissimum incipere, unde terras nostrum pelagus ingreditur: et ab iis potissimum,

quae influenti dextra sunt. deinde stringere littora ordine quo jacent; peragratisque omnibus quae in mare attingunt, legere etiam illa quae cingit oceanus: donec cursus incepti operis intra extraque circumvectus orbem, illuc unde coeperit redeat.

## CAP. V.

## PARTICULARIS AFRICAE DESCRIPTIONIO.

## MAURITANIA.

DICTUM est Atlanticum esse oceanum, qui terras ab occidente contingeret. hinc in nostrum mare pergentibus, laeva Hispania, Mauritania dextra est. primae partes illa Europae, haec Africae. ejus orae finis, Mulucha: caput atque exordium est promontorium, quod Graeci Ampelusiam, Afri aliter, sed idem significante vocabulo, appellant. in eo est specus Herculi sacer:

et ultra specum Tinge oppidum per-  
vetus, ab Antaeo (ut ferunt) conditum.  
extat rei signum, parma elephantino  
tergore exsecta, ingens, et ob magni-  
tudinem nulli nunc ufuro habilis: quam  
locorum accolae ab illo gestatam pro  
vero habent, traduntque, et inde exi-  
miè colunt. deinde est mons praealtus,  
ei quem ex adverso Hispania attollit  
objectus: hunc Abylam, illum Calpen  
vocant, columnas Herculis utrumque.  
addit fama nominis fabulam, Hercu-  
lem ipsum junctos olim perpetuo jugo  
diremisse colles, atque ita exclusum an-  
tea mole montium oceanum, ad quae  
nunc inundat admissum. hinc jam ma-  
re latius funditur, summotasque vastius  
terras magno impetu inflectit. caete-  
rum regio ignobilis, et vix quicquam  
illustre sortita, parvis oppidis habitatur,  
parva flumina emittit, solo quam viris  
melior, et segnitie gentis obscura. ex  
iis tamen quae commemorare non pi-

get, montes sunt alti, qui continenter et quasi de industria in ordinem expositi, ob numerum, septem, ob similitudinem fratres nuncupantur. Tamuda fluvius, et Rusadir, et Siga, parvae urbes: et portus, cui Magno est cognomen ob spatium. Mulucha ille quem diximus amnis est, nunc gentium, olim regnorum quoque terminus, Bocchi Jugurthaeque.

## C A P. VI.

## N U M I D I A.

AB eo Numidia ad ripas exposita fluminis Ampsagae, spatio quidem quam Mauritania angustior est, verum et culta magis et ditior. urbium quas habet, maximae sunt, Cirta procul à mari, nunc Sittianorum colonia, quondam regum domus; sed cum Syphacis foret, opulentissima. Iol ad mare, aliquando ignobilis, nunc, quia Jubae regia fuit, et quod Caesarea vocitatur,

illustris. citra hanc (nam in medio fermè littore sita est) Cartenna et Arsinna sunt oppida, et Quiza castellum, et Laturus sinus, et Sardabale fluvius. ultra, monumentum commune regiae gentis, deinde Icosium et Ruthisia urbes, et fluentes inter eas Aves et Vabar, aliaque quae taceri nullum rerum famaevae dispendium est. interius, et longè satis à littore (si fidem res capit) mirum ad modum, spinae piscium, muricum ostreorumque fragmenta, saxa attrita (uti solent) fluctibus, et non differentia marinis, infixae cautibus anchorae, et alia ejusmodi signa atque vestigia effusi olim usque ad ea loca pelagi, in campis nihil alentibus esse inveniri que narrantur.

## C A P. VII.

### AFRICA PROPRIE DICTA.

REGIO quae sequitur à promontorio Metagonio ad aras Philaenorum,

propriè nomen Africae usurpat. in ea sunt oppida, Hipponensis, et Rusiade, et Tabraca. dein tria promontoria, Candidum, Apollinis, Mercurii, vastè projecta in altum, duos grandes sinus efficiunt. Hipponensem vocant proximum ab Hippono Diarrhyto, qui littori ejus appositus est. in altero sunt castra Dellia, castra Cornelia, flumen Bagrada, urbes Utica, et Carthago: ambae inclitae, ambae à Phoenicibus conditae. illa fato Catonis insignis, haec suo: nunc populi Romani colonia, olim imperii ejus pertinax aemula: jam quidem iterum opulenta, etiam nunc tamen priorum excidio rerum, quam ope praesentium clarior. Hadrumetum, Leptis, Clupea, Acholla, Taphrura, Neapolis, hinc ad Syrtim adjacent, ut inter ignobilia celeberrimae. Syrti sinus est centum fere millia passuum, quàm mare accipit, patens: trecenta, quàm cingit. verùm importuosus at-



que atrox et ob vadorum frequentium brevia, magisque etiam ob alternos motus pelagi affluentis et refluents infestus. super hunc ingens palus amnem Tritona recipit, ipsa Tritonis: unde et Minervae cognomen inditum est, ut incolae arbitrantur, ibi genitae: faciuntque ei fabulae aliquam fidem, quod quem natalem ejus putant, ludicris virginum inter se decertantium celebrant. ultra est Oea oppidum, et Cinyps fluvius per uberrima arva decidens. tum Leptis altera, et Syrtis, nomine atque ingenio par priori: caeterum altero ferè spatio quà dehiscit, quàque flexum agit, amplior. ejus promontorium est Bryon, ab eoque incipiens ora, quam Lotophagi tenuisse dicuntur, usque ad Phycunta (et id promontorium est) importuoso littore pertinet. Arae ipsae nomen ex Philaenis fratribus traxere, qui contra Cyrenaicos missi Carthagine ad dirimendum conditione bellum,

diu jam de finibus, et cum magnis amborum cladibus gestum, postquam in eo quod convenerat non manebatur, ut ubi legati concurrerent, certo tempore utrinque dimissi, ibi termini staterentur: pacti de integro, ut quicquid citra esset, popularibus cederet (mirum et memoria dignissimum facinus!) hîc se vivos obrui pertulerunt.

## C A P. VIII.

## CYRENAICA.

INDE ad Catabathmon Cyrenaica provincia est, in eaque sunt, Ammonis oraculum, fidei inclitae: et fons, quem Solis appellant: et rupes quaedam Austro sacra. haec cum hominum manu attingitur, ille immodicus exfurgit, arenasque quasi maria agens, siccis faevit fluctibus. fons media nocte fervet, mox et paulatim tepescens, fit luce frigidus: tunc ut sol surgit, ita frigidior subinde: per meridiem maximè riget.

sumit deinde tepores iterum, et prima nocte calidus, atque ut illa procedit, ita calidior: rursus cum est media, perferret. in littore promontoria sunt Zephyrion et Naustathmos, portus Paraetionius, urbes Hesperis, Apollonia, Ptolemaïs, Arsinoë, atque (unde terris nomen est) ipsa Cyrene. Catabathmos vallis devexa in Aegyptum, finit Africam. orae sic habitantur, ad nostrum maximè ritum moratis cultoribus, nisi quod quidam linguis differunt, et cultu Deùm, quos patrios servant, ac patrio more venerantur. proximis nullae quidem urbes stant, tamen domicilia sunt quae mapalia appellantur. victus asper, et munditiis carens. primores sagis velantur, vulgus bestiarum pecudumque pellibus: humi quies epulaeque capiuntur. vasa ligno fiunt aut cortice. potus est lac, succusque baccarum: cibus est caro, plurimum ferina. nam gregibus (quia id solum

opimum est) quoad potest parcitur. interiores etiam incultius, sequuntur vagi pecora: utque à pabulo ducta sunt, ita se ac tuguria sua promovent: atque ubi dies deficit, ibi noctem agunt. quamquam in familias passim et sine lege dispersi, nihil in commune consultant: tamen quod singulis aliquot simul conjuges, et plures ob id liberi agnati-que sunt, nusquam pauci. ex his qui ultra deserta esse memorantur, Atlantes solem execrantur, et dum oritur, et dum occidit, ut ipsis agrisque pestiferum. nomina singuli non habent: non vescuntur animalibus: neque illis in quiete qualia caeteris mortalibus vivere datur. Troglodytae, nullarum opum domini, strident magis quam loquuntur, specus subeunt, alunturque serpentibus. apud Garamantas jam armenta sunt, eaque obliqua cervice pas-  
cuntur; nam pronis directa in humum cornua officiunt. nulli certa uxor est,

ex his qui tam confuso parentum coitu passim incertique nascuntur, quos pro suis colant, formae similitudine agnoscunt. Augilae manes tantum Deos putant: per eos dejerant, eos ut oracula consulunt: precatique quae volunt, ubi tumulis incubuere, pro responsis ferunt somnia. foeminis eorum solenne est, nocte qua nubunt, omnium stupro patère, qui cum munere advenerint: et tum cum plurimis concubuisse, maximum decus; in reliquum pudicitia insignis est. nudi sunt Gamphasantes, armorumque omnium ignari: nec vitare sciunt tela, nec jacere: ideoque obvios fugiunt, neque aliorum quam quibus idem ingenii est, aut congressus, aut colloquia patiuntur. Blemmyis capita absunt: vultus in pectore est. Satyris, praeter effigiem, nihil humani. Aegipanum quae celebratur, ea forma est. haec de Africa.

## CAP. IX.

## PARTICULARIS ASIÆ DESCRIPTIO.

## ÆGYPTUS.

ASIÆ prima pars Ægyptus inter Catabathmon et Arabas, ab hoc littore penitus immiffa, donec Aethiopiam dorfo contingat, ad meridiem refugit. terra expers imbrium, mirè tamen fertilis, et hominum aliorumque animalium perfoecunda generatrix. Nilus efficit, amnium in nostrum mare permeantium maximus. hic ex desertis Africae missus, nec statim navigari facilis, nec statim Nilus est: sed cum diu simplex saevusque descendit, circa Meroën latè patentem insulam in Aethiopiam diffunditur, alteraque ex parte Astaboras, altera Astapes dictus est. ubi rursus coit, ibi nomen hoc capit. inde partim asper, partim navigia pa-

tiens, in immanem locum devenit: ex quo praecipiti impetu egressus, et Tachempho alteram insulam amplexus, usque ad Elephantidem urbem Aegyptiam atrox adhuc fervensque decurrit. tum demum placidior, et jam benè navigabilis, primum juxta Cercaforum oppidum triplex esse incipit. deinde iterum iterumque divisus ad Delta et ad Melin, it per omnem Aegyptum vagus atque dispersus: septemque in ora se scindens, singulis tamen grandis, evolvitur. non pererrat autem tantum eam, sed aestivo sidere exundans etiam irrigat, adeo efficacibus aquis ad generandum alendumque, ut praeter id quod scatet piscibus, quod Hippopotamos Crocodilosque, vastas belluas, gignit; glebis etiam infundat animas, ex ipsaque humo vitalia effingat. hoc eo manifestum est, quod ubi sedavit diluvia, ac se sibi reddidit, per humentes campos quaedam nondum perfecta ani-

malia, sed tum primum accipientia spiritum, et ex parte jam formata, ex parte adhuc terrea, visuntur. crescit porrò, sive quod solutae magnis aestibus nives, ex immanibus Aethiopiae jugis, largius quam ripis accipi queant, defluunt: sive quod sol hyeme terris propior, et ob id fontem ejus minuens, tunc altius abit, finitque integrum, et ut est plenissimus, surgere: sive quod per ea tempora flantes Etesiae, aut aëtas à septentrione in meridiem nubes super principia ejus imbre praecipitant, aut venienti obvii adverso spiritu, cursum descendentis impediunt: aut arenis, quas cum fluctibus littori applicant, ostia obducunt; fitque major, vel quod nihil ex semet amittit, vel quod plus quam solet accipit, vel quod minus quam debet emittit. quod si est alter orbis, suntque oppositi nobis à meridie Antichthones, ne illud quidem à vero nimium abscesserit, in illis ortum am-



nem, ubi subter maria caeco alveo penetraverit, in nostris rursus emergere, et hac re solstitio accrescere, quod tum hyems sit unde oritur. alia quoque in his terris mira sunt. in quodam lacu Chemmis insula lucos silvasque et Apollinis grande sustinens templum, natat, et quocumque venti agunt, pellitur. Pyramides tricentum pedum lapidibus extractae: quarum maxima (tres namque sunt) quatuor fere soli jugera sua sede occupat, totidem in altitudinem erigitur. Moeris, aliquando campus, nunc lacus, quingenta millia passuum in circuitu patens, altior quam ad navigandum magnis onustisque navibus factis est. Psammetichi opus Labyrinthus, domos ter mille et regias duodecim perpetuo parietis ambitu amplexus, marmore extractus ac tectus, unum in se descensum habet, intus penè innumerabiles vias, multis ambagibus huc et illuc remeantibus, sed continuo an-

fractu, et saepe revocatis porticibus ancipites : quibus subinde alium super alios orbem agentibus, et subinde tantum redeunte flexu quantum processerat, magno et explicabili tamen errore perplexus est. cultores regionum multo aliter à caeteris agunt. mortuos limo obliti plangunt. nec cremare aut fodere fas putant : verum arte medicatos intra penetralia collocant. suis literis perverse utuntur. lutum inter manus, farinam calcibus subigunt. forum ac negotia foeminae, viri pensa ac domos curant : onera illae humeris, hi capitibus accipiunt. parentes cum egent, illis necesse, his liberum est alere. cibos palàm et extra sua tecta capiunt : obscœna intimis aedium reddunt. colunt effigies multorum animalium, atque ipsa magis animalia ; sed alii alia : adeo ut quaedam eorum, etiam per imprudentiam, interemisse, capitale sit : et ubi morbo aut fortè extincta sint, sepe-

lire ac lugere solenne sit. Apis populorum omnium numen est; bos niger, certis maculis insignis, et cauda linguaque dissimilis aliorum. rarò nascitur, nec coitu pecoris (ut ajunt) sed divinitus et coelesti igne conceptus; diesque quo gignitur, genti maximè festus est. ipsi vetustissimi (ut praedicant) hominum, trecentos et triginta reges ante Amasin, et supra tredecim millium annorum aetates, certis annalibus referunt: mandatumque literis servant, dum Aegyptii sunt, quater cursus suos vertisse sidera, ac solem bis jam occidisse, unde nunc oritur. viginti millia urbium Amasi regnante habitaverunt, et nunc multas habitant. earum clarissimae procul à mari, Sais, Memphis, Syene, Bubastis, Elephantis, et Thebae, uti quae (ut Homero dictum est) centum portas, sive (ut alii ajunt) centum aulas habent, totidem olim principum domos: solitasque singulas,

ubi negotium exegerat, dena armatorum millia effundere. in littore Alexandria, Africae contermina, Pelusium Arabiae. ipsas oras secant Canopicum, Bolbiticum, Sebennyticum, Pathmeticum, Mendesium, Calasiricum, Pelusiacum, Nili ostia.

## CAP. X.

## ARABIA.

ARABIA hinc ad Rubrum mare pertinet, sed illic magis laeta et ditior, thure atque odoribus abundat: hinc, nisi quâ Casio monte attollitur, plana et sterilis. portum admittit Azotum suarum mercium emporium: quâ in altum abit, adeo edita, ut ex summo vertice à quarta vigilia ortum solis ostendat.

## CAP. XI.

## S Y R I A.

SYRIA latè littora tenet, terrasque etiam latius introrsus, aliis aliisque nuncupata nominibus. nam et Coele dicitur, et Mesopotamia, et Damascene, et Adiabene, et Babylonia, et Judaea, et Sophene. hinc Palaestina est, quâ tangit Arabas: tum Phoenice, et ubi se Ciliciae committit, Antiochia. olim ac diu potens: sed cum eam regno Semiramis tenuit, longè potentissima. operibus certè ejus, insignia multa sunt: duo maximè excellunt; constituta urbs mirae magnitudinis Babylon, ac ficcis olim regionibus Euphrates et Tigris immissi. caeterum in Palaestina est ingens et munita admodum Gaza. sic Persae aerarium vocant: et inde nomen est, quod cum Cambyfes armis Aegyptum peteret, huc belli et opes et pecuniam intulerat. est non minor Ascalo.

est Ioppe, ante diluvium (ut ferunt) condita : ubi Cephea regnasse eo signo accolae affirmant, quod titulum ejus, fratrisque Phinei, veteres quaedam arae cum religione plurima retinent. quinetiam rei celebratae carminibus ac fabulis, servataeque à Perseo Andromedae clarum vestigium, belluae marinae ossa immania ostentant.

C A P. XII.  
P H O E N I C E.

PHOENICEN illustravere Phoenices, solers hominum genus, et ad bellipacisque munia eximium. literas et literarum operas, aliasque etiam artes, maria navibus adire, classe configere, imperitare gentibus, regnum praeliumque commenti. in ea est Tyros, aliquando insula, nunc annexa terris deficit. ab impugnante quondam Alexandro jacta opera. vici tenent ulteriora : et adhuc opulenta Sidon, antequam à

Perſis caperetur, maritimarum urbium maxima. ab ea ad promontorium Euproſopon duo ſunt oppida, Byblos et Botrys. ultra tria fuerunt ſingulis inter ſe ſtadiis diſtantia; locus ex numero Tripolis dicitur. tum Simyra caſtellum, et urbs non obſcura Marathos. inde jam non obliqua pelago, ſed adverſa adjacens Aſia, grandem ſinum inflexo tractu littoris accipit. populi dices circumſident; ſitus efficit: quia regio fertilis, crebris et navigabilibus alveis fluminum pervia, diverſas opes maris atque terrarum facili commercio permutat ac miſcet. in eo prima eſt reliqua pars Syriae, cui Antiochia cognomen additur. et in ora ejus urbes, Seleucia, Paltos, Berytos, Laodicea, Rhofos; amnesque inter eas eunt Lycos, et Paltos, et Orontes. tum mons Amanus, et ab eo ſtatim Myriandros et Cilices.

C A P. XIII.  
C I L I C I A.

AT in recessu intimo locus est magni aliquando discriminis, fusorum ab Alexandro Persarum fugientisque Darii spectator ac testis. nunc ne minimè quidem, tunc ingenti urbe celebris Isso fuit, et hac re sinus Issicus dicitur. procul inde Ammodes promontorium inter Pyramum Cydnumque fluvios jacet. Pyramus Isso prior Mallon praeterfluit. Cyd nus ultra per Tarsum exit. deinde urbs est olim à Rhodiis Argivisque, post piratis Pompeio assignante possessa ; nunc Pompeiopolis, tunc Soloe. juxta in parvo tumulo Arati poetae monumentum, ideo referendum, quia ignotum, quam ob causam jacta in id saxa dissiliunt. non longè hinc Corycos oppidum, portu saloque incingitur, angusto tergoze continenti adnexum. supra specus est, nomine Corycius, sin-



gulari ingenio, ac supra quam describi facile sit eximius. grandi namque hiatu patens, montem littori appositum, et decem stadiorum clivo fatis arduum ex summo statim vertice aperit. tunc altè demissus, et quantum demittitur amplior, viret lucis pendentibus undique, et totum se nemoroso laterum orbe complectitur: adeo mirificus ac pulcher, ut mentes accedentium primo aspectu consternat; ubi contemplati duravere, non satiet. unus in eum descensus est, angustus, asper, quingentorum et mille passuum, per amoenas umbras et opaca silvae quiddam agreste resonantis, rivis hinc atque illinc fluitantibus. ubi ad ima perventum est, rursus specus alter aperitur ob alia dicendus. terret ingredientes sonitu cymbalorum divinitus et magno fragore crepitantium. deinde aliquandiu perspicuus, mox et quò magis subitur obscurior, ducit ausos penitus, altèque

quasi cuniculo admittit. ibi ingens amnis ingenti fronte se extollens, tantummodo se ostendit, et ubi magnum impetum brevi alveo traxit, iterum demersus absconditur. intra spatium est, magis quam ut progredi quispiam ausit horribile, et ideo incognitum. totus autem augustus et verè sacer, habitarique à diis et dignus et creditus, nihil non venerabile et quasi cum aliquo numine se ostentat. alius ultra est, quem Typhoneum vocant, ore angusto, et multum (ut experti tradidere) pressus, et ob id assidua nocte suffusus, neque unquam perspici facilis: sed quia aliquando cubile Typhonis fuit, et quia nunc demissa in se confestim exanimat, natura fabulaque memorandus. duo deinde promontoria sunt, Sarpedon, finis aliquando regni Sarpedonis, et quod Ciliciam à Pamphylia distinguit, Anemurium, interque ea Celendris et Na-

gidos, Samiorum coloniae: sed Celen-  
dris Sarpedoni propior.

C A P. XIV.

P A M P H Y L I A.

IN Pamphylia est Melas, navigabi-  
lis fluvius: oppidum Sida, et alter flu-  
vius Eurymedon. magna apud eum  
Cimonis Atheniensium ducis adversus  
Phoenicas et Persas navalis pugna at-  
que victoria fuit. mare, quo pugnatum  
est, ex edito admodum colle prospec-  
tat Aspendos: quam Argivi condide-  
rant, possedere finitimi. deinde alii duo  
validissimi fluvii, Cestros et Cataractes.  
Cestros navigari facilis: hic quia se  
praecipitat, ita dictus. inter eos Perga  
est oppidum, et Dianae, quam ab op-  
pido Pergaeam vocant, templum. trans  
eosdem mons Sardemisos, et Phaselis  
à Mopso condita, finis Pamphyliae.

CAP. XV.  
LYCIA.

LYCIA continuo, cognominata à Lyco rege, Pandionis filio, atque (ut ferunt) infestata olim Chimaerae ignibus, Sidae portu et Tauri promontorio grandem sinum claudit. Taurus ipse ab Eois littoribus exurgens, vastè fatis attollitur. deinde dextro latere ad septentrionem, sinistro ad meridiem versus, it in occidentem rectus et perpetuo jùgo; magnarumque gentium, quà dorsum agit, terminus. ubi terras diremit, exit in pelagus. idem autem et totus, ut dictus est, dicitur, etiam quà spectat orientem. deinde Emodes, et Caucasus, et Paropamisus; tum Caspiae pylae, Niphates, et Armeniae pylae: et ubi jam nostra maria contingit, Taurus iterum. post ejus promontorium flumen est Limyra, et eodem nomine civitas: atque ut multa oppida, sic

praeter Patara non illustria. illam nobilem facit delubrum Apollinis, quondam opibus et oraculi fide, Delphico simile. ultra est Xanthus flumen, et Xanthus oppidum, mons Cragus, et quae Lyciam finit urbs Telmessos.

C A P. XVI.

C A R I A.

CARIA sequitur. habitator incertae originis; alii indigenas, sunt qui Pelasgos, quidam Cretas existimant. genus usque eo quondam armorum pugnaeque amans, ut aliena etiam bella mercede ageret. hîc castella aliquot sunt, deinde promontoria duo, Pedalion et Crya: et secundum Calbin amnem Caunus oppidum, valetudine habitantium infame. inde ad Halicarnasson haec adjacent, Rhodiorum aliquot coloniae; portus duo, Gelos, et cui ex urbe quam amplectitur, Tisanusa cognomen est. inter eos oppidum

Larymna, et Pandion collis in mare emissus. tum tres ex ordine sinus, Thymnias, Schoenus, Bubeffius. Thymniae promontorium Aphrodisium est, Schoenus ambit Hylam, Bubeffius Acanthum. Cnidus in cornu peninsulae: interque eam et Ceramicum sinum in recessu posita Euthane. Halicarnassos Argivorum colonia est: et cur memoranda sit, praeter conditores, Mausoleum efficit, regis Mausoli monumentum, unum de miraculis septem, Artemisiae opus. trans Halicarnasson illa sunt, littus Leuca, urbes Myndus, Caryanda, Neapolis, sinus Jasius et Basilicus. in Jasio est Bargylos.

## C A P. XVII.

## I O N I A.

Post Basilicum Ionia aliquot se ambagibus sinuat: et primum à Possideo promontorio flexum inchoans, cin-

git oraculum Apollinis, dictum olim Branchidae, nunc Didymei; Miletum, urbem quondam Ioniae totius belli pacisque artibus principem, patriam Thaletis astrologi, et Timothei musici, et Anaximandri physici, aliorumque civium inclitis ingeniis merito inclitam, ubicunque Ioniam vocant: urbem Hippum: amnis Maeandri exitum: Latmum montem, Endymionis à Luna (ut ferunt) adamati fabula nobilem. deinde rursus inflexa cingit urbem Prienen, et Gaesi fluminis ostium: moxque ut majore circuitu, ita plura complectitur. ibi est Panionium, sacra regio, et ob id eo nomine appellata quod eam communiter Iones colunt. ibi à fugitivis, ut ajunt, condita (nomen famae annuit) Phygela. ibi Ephesus, et Dianae clarissimum templum, quod Amazones Asia potentes sacrasse traduntur. ibi Caystros amnis: ibi Lebedos, Clarii que Apollinis fa-

num, quod Manto, Tiresiae filia, fugiens victores Thebanorum Epigonos; et Colophon, quam Mopsus ejusdem Mantûs filius statuit ad promontorium quo sinus clauditur, quod altera parte alium, quem Smyrnaeum vocant, efficit, angustisque cervicibus reliqua extendit. inde latius abit in peninsulae faciem. super angustias, hinc Teos, illinc Clazomenae. quâ terga agunt, confinio adnexae muri, diversis frontibus diversa maria prospectant. in ipsa peninsula est Coryna. in sinu Smyrnaeo est Hermus amnis, et urbs Leuca. extra Phocaea Ioniae ultima.

## CAP. XVIII.

## AEOLIS.

PROXIMA regio, ex quo ab Aeoliis incolae coepit, Aeolis facta, ante Mysia, et quâ Hellespontum attingit Trojanis possidentibus Troas fuit. primam

F



urbium à Myrino conditore Myrinam vocant : sequentem Pelops statuit, victo Oenomao reversus ex Graecia. Cymen nominavit, pulsus qui habitabant, dux Amazonum Cyme. supra, Caicus inter Elaeam decurrit et Pitane, illam quae Arcesilam tulit, nihil affirmantis Academiae clarissimum antistitem. tum in promontorio est Cana oppidum : quod praetervectos, sinus excipit, non pronus, sed longè ac molliter flexus, retrahensque paulatim oras usque ad ima montis Idae. is primò parvis urbibus aspersus est, quarum clarissima est Cisthena. gremio interiore campus Thebe nomine, Adramyttion, Astyrarn, Chrysam, oppida, eodem quo dicta sunt ordine adjacentia, continet ; in altero latere Antandrum. duplex causa nominis jactatur. alii Ascanium Aeneae filium cum ibi regnaret captum à Pelasgis, ea se redemisse commemorant : alii ab iis putant conditam, quos ex

Andro infula vis et seditio exegerat. hi Antandrum quasi pro Andro, illi quasi pro viro accipi volunt. sequens tractus tangit Gargara, et Asson, Aeoliorum colonias. tum sinus alter, *Ἀχαιῶν λιμὴν*, non longè ab Ilio littora incurvat; urbe bello excidioque clarissima. hîc Sigeum fuit oppidum: hîc Achivorum fuit bellantium statio. huc ab Idaeo monte demissus Scamander exit, et Simois, famâ quam naturâ majora flumina. ipse mons vetere Divarum certamine, et iudicio Paridis memoratus, orientem solem aliter quam in aliis terris solet aspici, ostentat. namque ex summo vertice ejus speculantibus, penè à media nocte spargi ignes passimque micare, et, ut lux appropinquat, ita coire ac se conjungere videntur, donec magis magisque collecti, pauciores subinde et una ad postremum flamma ardeant. ea cum diu clara et incendio similis effulset, cogit se ac rotundat, et fit ingens

globus. diu is quoque grandis, et terris adnexus apparet: deinde paulatim decrescens, et quantò decrescit, eò clarior fugat novissimè noctem, et cum die jam sol factus, attollitur. extra sinum sunt Rhoetea littora, Rhoeteo et Dardania claris urbibus; Ajacis tamen sepulchro maximè illustria. ab his fit arctius mare, nec jam adluit terras, sed rursus dividens, angusto Hellesponti freto littus obvium findit: facitque ut iterum terrae, quà fluit, latera sint.

#### C A P. XIX.

BITHYNIA, PAPHLAGONIA,  
aliaeque Ponticae et Maeoticae  
gentes in ora Asiatica.

INTERIUS Bithyni sunt, et Mariandyni. in ora, Graiae urbes, Abydos et Lampfacum et Parion et Priapos. Abydos magni quondam amoris commercio insignis est. Lampfacum Pho-

caeis appellantis nomen ex eo traxit, quod consulentibus in quasnam terras potissimum tenderent, responsum erat, ubi primum fulsisset, ibi sedem caperent. tum rursus fit apertius mare Propontis. in id Granicus effunditur, qua primum inter Persas et Alexandrum pugna fuit nobilis. trans amnem sedet in cervice peninsulae Cyzicum. nomen Cyzicus indidit, quem à Minyis imprudentibus, cum Colchos peterent, fufum acie caesumque accepimus. post Placia, et Scylace, parvae Pelasgorum coloniae, quibus à tergo imminet mons Olympus (ut incolae vocant) Mysius. is flumen Rhyndacum in ea quae sequuntur emittit. circa angues nascuntur immanes: neque ob magnitudinem modò, sed ob id etiam mirabiles, quod ubi in alveum ejus aestus solemque fugerunt, emergunt atque hiant: supervolantesque aves, quamvis altè et perniciter ferantur, ab-

forbent. trans Rhyndacum est Dasycylos, et, quam Colophonii collocavere, Myrlea. duo sunt inde modici sinus. alter sine nomine Cion amplectitur, Phrygiae haud longè jacentis opportunissimum emporium: alter Olbianos, in promontorio fert Neptuni fanum, in gremio Astacon, à Megarensibus conditam. deinde priores terrae iterum jacent, exiturique in Pontum pelagi canalis angustior Europam ab Asia stadiis quinque determinat, Thracius (ut dictum est) Bosporus. ipsis in faucibus oppidum, in ore templum est. oppidi nomen Chalcedon, auctor Archias Megarensium princeps: templi numen Jupiter, conditor Jaso. hic jam sese ingens Pontus aperit, nisi quâ promontoria sunt, huc atque illuc longo rectoque limite extentus, sinuatus caetera. sed quia contra minus, quam ad laevam et dexteram abcessit, mollibus fastigiis, donec angustos utrinque

angulos faciat, inflectitur, ad formam Scythici arcus maximè incurvus, brevis, atrox, nebulosus, raris stationibus, non molli neque arenoso circumdatus littore, vicinus aquilonibus, et quia non profundus est, fluctuosus atque fervens. olim ex colentium saevo admodum ingenio Axenus, post commercio aliarum gentium mollitis aliquantum moribus, dictus Euxinus. in eo primum Mariandyni urbem habitant, ab Argivo (ut ferunt) Hercule datam. Heraclea vocitatur: id famae fidem adjicit. juxta specus est Acherusia, ad Manes (ut ajunt) pervius, atque inde extractum Cerberum existimant. tum Tios oppidum, Milesiorum quidem colonia, sed jam soli gentisque Paphlagonum. quorum in littoribus penè mediis promontorium est Carambis. citra Parthenius amnis, urbesque Sefamus et Cromna et à Cytiforo Phryxi filio posita Cytoros. tum Cinolis, Anticino-

lis, et quae Paphlagoniam finit Arme-  
ne. Chalybes proximi urbium clarissi-  
mas habent Amison et Sinopen, Cynici  
Diogenis patriam; amnium Halyn et  
Thermodonta. secundum Halyn urbs  
est Lycasto: ad Thermodonta campus,  
in eo fuit Themiscyrium oppidum. fu-  
ere et Amazonum castra, et ideo Ama-  
zonium vocant. Tibareni Chalybas  
attingunt, quibus in risu lusuque sum-  
mum bonum est. ultra Mossyni turre  
lignas subeunt, notis corpus omne  
persignant, propatulo vescuntur, pro-  
miscuè concumbunt et palam. reges  
suffragio deligunt, vinculisque et arc-  
tissima custodia tenent: atque ubi cul-  
pam prave quid imperando meruere,  
inedia diei totius afficiunt. caeterum  
asperis, incultis, pernoxii appulsis. dein-  
de minus feri (verum et hi inconditis  
moribus) Macrocephali, Insochi, Bu-  
zeri. rarae urbes: Cerasus et Trapezus  
maximè illustres. Inde is locus est, ubi

finem ductus à Bosporo tractus accipit, atque inde se in sinu aduersi littoris flexus attollens angustissimum Ponti facit angulum. hîc sunt Colchi; hîc Phasis erumpit; hîc eodem nomine quo amnis est à Themistagora Milesio deductum oppidum. hîc Phryxi templum, et lucus fabula vetere pellis aureae nobilis. hinc orti montes longo se jugo, et donec Rhipaeis conjungantur, exporrigunt: qui altera parte in Euxinum et Maeotida et Tanain; altera in Caspium pelagus obuersi, Ceraunii dicuntur, iidem alicubi Taurici, Moschi, Amazonici, Caspii, Coraxici, Caucasii: ut aliis aliisque oppositi gentibus, ita aliis aliisque dicti nominibus. at in primo flexu jam curvi littoris oppidum est, quod Graeci mercatores constituisse, et quia, cum caeca tempestate agerentur, ignaris quae terra esset cygni vox notam dederat, Cygnum appellasse dicuntur. reliqua ejus,



ferae incultaeque gentes, vasto mari  
assidentes tenent, Melanchlaeni, To-  
retae, Sedochezi, Coraxi, Phthiropa-  
gi, Heniochi, Achaei, Cercetici, et  
jam in confinio Maeotidis Sindones.  
in Heniochorum finibus Dioscorias, à  
Castore et Polluce Pontum cum Jaso-  
ne ingressis; Sindos in Sindonum ab  
ipsis terrarum cultoribus condita est.  
obliqua tunc regio, et in latum modicè  
patens, inter Pontum paludemque ad  
Bosporum excurrit: quae duobus alve-  
is in lacum et in mare profluens, Coro-  
condamam peninsulam reddit. quatu-  
or urbes ibi sunt, Hermonassa, Cepoe,  
Phanagoria, et in ipso ore, Cimmeri-  
um. hâc ingressos lacus accipit longè  
latèque diffusus; quâ terras tangit, in-  
curvo circumdatus littore: quâ mari  
propior est (nisi ubi aperitur) aequali  
margine obductus, citra magnitudi-  
nem, prope Ponto similis. oram quae  
â Bosporo ad Tanain usque deflectitur,

Maeotici incolunt, Tatrae, Serachi, Phicores, et ostio fluminis proximi Ixamatae. apud eos easdem artes foeminae quas viri exercent, adeo ut ne militia quidem vacent. viri pedibus merent, sagittisque depugnant: illae equestre proelium ineunt. nec ferro dimicant, sed quos laqueis intercepere, trahendo conficiunt. nubunt tamen: verum ut nobiles habeantur, non in aetate modus est. nisi quae hostem interemere, virgines manent. ipse Tanais ex Rhipaeo monte dejectus, adeo praecipit, ut cum vicina flumina, tum Maeotis et Bosporus, tum Ponti aliqua, brumali rigore durentur, solus aestus hyememque juxta ferens, idem semper et sui similis incitatusque decurrat. ripas ejus Sauromatae et ripis haerentia possident. una gens, aliquot populi, et aliquot nomina. primi Maeotici *γυναικοκρατέμφοι*: regna Amazonum. foecundos pabulo, at alia steriles nu-

dosque campos tenent Budini. Geloni urbem ligneam habitant. juxta Thyfagetæ Turcaeque vastas silvas occupant, alunturque venando. tum continuis rupibus, latè aspera et deserta regio, ad Arymphæos usque permittitur. his justissimi mores; pro domibus nemora: alimenta baccae, et maribus et foeminis nuda sunt capita. sacri itaque habentur: adeoque ipsos nemo de tam feris gentibus violat, ut aliis quoque ad eos confugisse, pro asylo sit. ultra surgit mons Rhipæus, ultraque eum jacet ora, quae spectat oceanum.



POMPONII MELAE  
DE  
SITU ORBIS  
LIBER II.

CAP. I.

SCYTHIA EUROPAEA.

**A**SIAE in nostrum mare Tanain-  
que vergentis, quem dixi, finis  
ac situs est. at per eundem amnem in  
Maëotida remeantibus, ad dextram  
Europe est, modò sinistro latere inna-  
vigantium apposita, ac Rhipaeis mon-  
tibus, nam et huc illi pertinent. proxi-  
ma cadentes assiduè nives adeo invia  
efficiunt, ut ultra ne nisum quidem in-  
cedentium admittant. deinde est regio

ditis admodum soli, inhabitabilis tamen: quia Gryphi, saevum et pertinax ferarum genus, aurum terra penitus egestum mirè amant miréque custodiunt, et sunt infesti attingentibus. hominum primi sunt Scythae, Scytharumque, queis singuli oculi esse dicuntur, Arimaspoë. ab eis Essedones usque ad Maeotida. hujus flexum Buceanis fecat, Agathyrsi et Sauromatae ambiunt: quia pro sedibus plaustra habent, dicti Hamaxobioë. obliqua tunc ad Bosporum plaga excurrens, Ponto ac Maeotide includitur. in paludem vergentia Satarchae tenent: in Bosporum Cimmerica oppida, Myrmecion, Panticapaeum, Theodosia, Hermisium: in Euxinum mare, Taurici: super eos, sinus portuosus, et ideo Καλὸς λιμὴν appellatus, promontoriis duobus includitur. alterum Κριῦν μέτωπον vocant, Carambico, quod in Asia diximus, par et aduersum: Parthenion alterum. op-

pidum adjacet Cherrone, à Diana (si creditur) conditum, et Nymphaeo specu, quod in arce ei et Nymphis sacratum est, maximè illustre. subit tum ripam mare, et donec quinque millia passuum absit à Maeotide, refugientia usque subsequens littora, quoad Satarchae et Taurici, peninsulam reddit. quod inter paludem et sinum est, Taphrae nominatur. sinus Carcinites. in eo urbs est Carcine: quam duo flumina, Gerros et Hypacaris, uno ostio effluentia attingunt: verum diversis fontibus, et aliunde delapsi. nam Gerros inter Basilidas et Nomadas, *Hypacaris per Nomadas* evolvitur. silvae deinde sunt, quas maximas hae terrae ferunt, et Panticapes, Nomadas Geor-gosque distermians. terra tum longè distenta excedens, tenui radice littori adnectitur. post spatiosa modicè, paulatim se ipsa fastigat, et quasi in mucronem longa colligens latera, facie

positi ensis allecta est. Achilles infesta classe mare Ponticum ingressus, ibi ludicro certamine celebrasse victoriam, et cum ab armis quies erat, se ac suos cursu exercitavisse memoratur. ideo dicta est *δρομος Ἀχιλλεῖος*. tum Borysthenes gentem sui nominis abluit, inter Scythiae amnes amoenissimus: turbidis aliis liquidissimus defluit, placidior *quoque* quam caeteri, potarique pulcherrimus. alit laetissima pabula, magnosque pisces, quibus et optimus sapor et nulla ossa sunt. longè venit, ignotisque ortus è fontibus, quadraginta dierum iter alveo stringit: tantoque spatio navigabilis, secundum Borysthenida et Olbiam, Graeca oppida, egreditur. Callipidas Hypanis includit. ex grandi palude oritur, quam Matrem ejus accolae appellant: et diu qualis natus est defluit. tandem non longe à mari, ex parvo fonte, cui Exampeo cognomen est, adeo amaras aquas acci-

pit, ut ipse quoque jam sui dissimilis et non dulcis hinc defluat. Axiaces proximus intra Callipidas Axiacasque descendit. hos ab Istrieis Tyras separat, surgit in Neuris: quâ exit, sui nominis oppidum attingit. at ille, qui Scythiae populos à sequentibus dirimit, apertis in Germania fontibus, alio, quam desinit, nomine exoritur. nam per immania magnarum gentium diu Danubius est: deinde aliter appellantis accolis, fit Ister, acceptisque aliquot annibus, ingens jam, et eorum qui in nostrum mare decidunt, tantum Nilo minor, totidem quot ille ostiis, sed tribus tenuibus, reliquis navigabilibus, effluit. ingenia cultusque gentium differunt. Essedones funera parentum laeti et victimis ac festo coitu familiarium celebrant. corpora ipsa laniata, et caecis pecorum visceribus immista epulando consumunt. capita ubi fabrè expolivere, auro vincta pro poculis gerunt.

H



haec sunt apud eos ipsos pietatis ultima officia. Agathyrsi ora artusque pingunt: ut quisque majoribus praestat, ita magis vel minus: caeterum iisdem omnes notis, et sic ut abluī nequeant. Sattarchae auri et argenti maximarum pestium ignari, vice rerum commercia exercent. atque ob saeva hyemis admodum assiduae, demersis in humum sedibus, specus aut suffossa habitant totum braccati corpus; et nisi quā vident, etiam ora vestiti. Tauri, Iphigeniae et Orestis adventu maxime memorati, immanes sunt moribus, immanemque famam habent, solere pro victimis advenas caedere. Basilidis ab Hercule et Echidna generis principia sunt, mores regii, arma tantum sagittae. vagi Nomades pecorum pabula sequuntur, atque ut illa durant, ita diu statam sedem agunt. colunt Georgi exercentque agros. Axiacae furari quid sit ignorant: ideoque nec sua custodiunt, nec aliena

contingunt. interius habitantium ritus asperior, et incultior regio est. bella caedesque amant: mosque est bellantibus, cruorem ejus quem primum interemerunt, ipsis è vulneribus ebibere. ut quisque plures interemerit, ita apud eos habetur eximius. caeterum expertem esse caedis, inter opprobria vel maximum est. ne foedera quidem incruenta sunt; sauciant se qui pasciscuntur, exemptumque sanguinem ubi permiscuere, degustant. id putant mansurae fidei pignus certissimum. inter epulas quot quisque interfecerit referre, laetissima et frequentissima mentio: binisque poculis, qui plurimos retulere, perpotant. is inter jocantes honos praecipuus est. pocula ut Essedones parentum, ita inimicissimorum capitibus expoliunt. apud Anthropophagos ipsae etiam epulae visceribus humanis apparantur. Geloni hostium cutibus equos seque velant; illos reliqui corporis, se

capitum. Melanchlaenis atra vestis, et ex ea nomen. Neuris statum singulis tempus est, quo si velint, in lupos, iterumque in eos qui fuere, mutantur. Mars omnium Deus; ei pro simulacris enses et cinctoria dedicant, hominesque pro victimis feriunt. terrae latè patent, et, ob excedentia ripas suas plerumque flumina, nusquam non ad pabula fertiles. alicubi usque adeo steriles ad caetera, ut qui habitant, lignorum egentes, ignes ossibus alant.

## C A P. II.

### T H R A C I A.

HIS Thracia proxima est, eaque à Pontici lateris fronte usque in Illyricos penitus immissa, quâ latera agit, Istro pelagoque contingitur. regio nec coelo laeta nec solo: et nisi quâ mari propior est, infoecunda, frigida, eorumque quae feruntur, malignè admodum pa-

tiens. rarò usquam pomiferam arborum, vitem frequentius tolerat: sed nec ejus quidem fructus maturat ac mitigat, nisi ubi frigora objectu frondium cultores arcuere. viros benignius alit, non ad speciem tamen; nam et illis asper atque indecens corporum habitus est: caeterum ad ferociam et numerum, ut multi immitesque sint, maximè ferax. paucos amnes qui in pelagus evadunt, verum celeberrimos, Hebrum et Neston et Strymona emittit. montes interior attollit, Haemon et Rhodopen et Orbelon, sacris Liberi patris, et coetu Maenadum, Orptheo primum initiante, celebratos. ex quibus Haemus in tantum altitudinis abit, ut Euxinum et Adriam ex summo vertice ostendat. una gens Thraces habitant, aliis aliisque praediti et nominibus et moribus. quidam feri sunt et ad mortem paratissimi, Getae utique. id varia opinio perficit; alii redituras

putant animas obeuntium : alii, etsi non redeant, non extinguunt tamen, sed ad beatiora transire : alii, emori quidem, sed id melius esse quam vivere. itaque lugentur apud quosdam puerperia, nati- que deflentur : funera contra festa sunt, et veluti sacra, cantu lusuque celebrantur. ne foeminis quidem segnis est animus. super mortuorum virorum corpora interfici simulque sepeliri, votum eximium habent : et quia plures simul singulis nuptae sunt, cujus id sit decus, apud iudicatos magno certamine affectant. moribus datur, estque maxime laetum, cum in hoc contenditur, vincere. moerent aliae vocibus, et cum acerbissimis planctibus efferunt. at quibus consolari eas animus est, arma opesque ad rogos deferunt, paratique (ut dicunt) cum fato jacentis, si datur in manus, vel pacisci vel decernere, ubi nec pugnae nec pecuniae locus sit, manent dominas proci. virgines non

à parentibus viris traduntur, sed publicè aut locantur ducendae, aut vaneunt. utrum fiat, ex specie et moribus causa est. probae formosaeque in precio sunt: caeteras qui habeant, mercede quaeruntur. vini usus quibusdam ignotus est: epulantibus tamen ubi super ignes quos circumfident, quaedam femina ingesta sunt, simul ebrietati hilaritas ex nidore contingit. in littoribus Istro proxima est Istropolis: deinde à Milesiis deducta Calatis, tum Tomoe, et portus Caria, et Tiristis promontorium: quod praetervectos alter Pontus angulus accipit, adversus Phasiaco; et, nisi amplior foret, similis. fuit hîc Bizone; motu terrae intercidit. est portus Crunos: urbes, Dionysopolis, Odeffos, Mesembria, Anchialos; et intimo in sinu, atque ubi Pontus alterum sui flexum angulo finit magno, Apollonia. recta dehinc ora, nisi quod media fermè in promontorium, quod Thyniam vo-

cant, exit, et incurvis contra se littoribus obtenditur, urbesque sustinet Halmydesson et Phileas et Phinopolim. haecenus Pontus, deinde est Bosporus et Propontis. in Bosporo Byzantium; in Propontide, Selymbria, Perinthos, Bithynis: amnesque qui interfluunt, Erginos et Atyras. tum Rheso regnata quondam pars Thraciae, et Byssanthi Samiorum, et ingens aliquando Cypsela. post locus quem Graeci *Μακρὸν τείχος* appellant, et in radice magnae peninsulae sedens Lyfimachia. terra quae sequitur nusquam lata, atque hinc arctissima inter Hellespontum Aegaeumque procurrit. angustias Isthmon; frontem ejus Mastusiam; totam Chersonesum appellant: ob multa memorabilem. est in ea flumen Aegos, naufragio classis Atticae insigne. est et Abydo objacens Sestos, Leandri amore pernobilis. est et regio, in qua Persarum exercitus divisas spatio pelagoque

terras, ausus pontibus jungere (mirum atque ingens facinus!) ex Asia in Graeciam pedes et non navigata maria transgressus est. sunt Protefilai ossa consecrata delubro. est et portus Coelos, Atheniensibus et Lacedaemoniis navali acie decernentibus, Laconicae classis signatus excidio. est Cynossema, tumulus Hecubae, sive ex figura canis, in quam conversa traditur, sive ex fortuna in quam deciderat, humili nomine accepto. est Madytos, est Eleus, quae finit Hellespontum. Aegaeum statim pelagus vastè longum littus impellit, summotasque terras hinc ad promontorium, quod Sunium vocatur, magno ambitu mollique circumagit. ejus tractum legentibus, praetervectisque Mastusiam, tum sinus intrandus est, qui alterum Chersonesi latus abluens, jugo facie vallis includitur, et ex fluvio quem accipit, Melas dictus, duas urbes amplectitur, Alopeconnesum,



et in altero Isthmi littore sitam Cardiam. eximia est Aenos, ab Aenea profugo condita. circa Hebrum Cicones. trans eundem Doriscos, ubi Xerxen copias suas, quia numero non poterat, spatio mensum ferunt. deinde promontorium Serrium, et quo canentem Orphea secuta narrantur etiam nemora, Zone. tum Nestos fluvius, et ripis ejus adjacens Maronia. regio ulterior Diomedem tulit, immanibus equis mandendos solitum objectare advenas, et iisdem ab Hercule objectum. turris, quam Diomedis vocant, signum fabulae remanet: et urbs, quam foror ejus suo nomine nominavit, Abdera: sed ea magis id memorandum habet quod Democritum Physicum tulit, quam quod ita condita est. ultra Nestos fluit, interque eum et Strymona urbes sunt Philippi, Apollonia, Amphipolis. inter Strymona et Athon, turris Calarnea, et *Κάπρη λιμὴν*, urbs Acanthos, et E-

chymnia. inter Athon et Pallenen, Cleona et Olynthos. Strymon (sicut diximus) amnis est, longeque ortus, et tenuis, alienis subinde aquis fit amplior: et ubi non longè à mari lacum fecit, majore quam venerat alveo erumpit. Athos mons est adeo elatus, ut credatur altius etiam quam unde imbres cadunt, surgere. capit opinio fidem, quia de aris, quas in vertice sustinet, non abluitur cinis, sed quo relinquitur aggere manet. caeterum non promontorio, ut alii, verum totus exstat, totoque longè dorso procedit in pelagus: quâ continenti adhaeret, à Xerxe in Graios tendente perfossus transjugatusque est, factus freto navigabili pervius. ima ejus tenent parvae Pelasgorum coloniae. in summo fuit oppidum Acroathon, in quo (ut ferunt) dimidio longior, quam in aliis terris, aetas habitantium erat. Pallene soli tam patentis, ut quinque urbium sedes sit

atque ager : tota in altum abit, angusta fatis unde incipit. ibi est Potidaea. at ubi laxius patet, Mende Scioneque referendae : illa ab Eretriis, haec ab Achivis capto Ilio remeantibus posita.

### C A P. III.

M A C E D O N I A , G R A E C I A , P E L O -  
P O N N E S U S , E P I R U S , E T I L -  
L Y R I C U M .

TUM Macedonum populi, qua urbes habitant, quarum Pelle et maxima, et illustris. alumni efficiunt, Philippus Graeciae domitor, Alexander etiam Asiae. in littore flexus Meczybernaeus inter promontoria Derrim et Canastreum et portum qui *Κωφός* dicitur : urbes Toronen et Phycellam, atque unde ipsi nomen est, Meczybernam incingit. Canastraeo promontorio Sena proxima est. Meczybernaeus autem in medio quâ terra dat gremium,

modicè in littora ingreditur. caeterum longis in altum immiffis lateribus, ingens inde Thermaicus finus est. in eum Axius per Macedonas, et jam per Theffalos Peneus excurrit. ante Axi-um Theffalonice est: inter utrunque Caffandria, Cydne, Aloros, Icaris. a Peneo ad Sepiada, Gyrtona, Meliboea, Caftanaea; pares ad famam, nifi quod Philoëtetes alumnus Meliboeam illuminat. terrae interiores claris locorum nominibus infignes, penè nihil ignobile ferunt. hinc non longè est Olympus, Pelion, Offa, montes gigantum fabula belloque memorati: hinc Mufarum parens domusque Pieria: hinc noviffime calcatum Graio Herculi solum, faltus Oeteus: hinc facro nemore nobilia Tempe: hinc Libethra, carminum fontes. objacet tum jam vastè et multum prominens Graecia, et dum Myrtoum pelagus attingat, à feptentrione in meridiem vefta, quâ fol oritur, Ae-

gaeis ; quâ occidit, Ioniis fluctibus ob-  
jacet. ac proximè spatiosa Hellas no-  
mine, grandi fronte procedit: mox  
mari utroque, et Ionio magis, latera  
ejus intrante, donec quatuor millia pas-  
sum pateat, media fermè prope in-  
ciditur. deinde rursum terris huc se et  
illuc, verum in Ionium mare magis  
expandentibus, progressisque in altum,  
non tam lata quam coeperat, ingens ta-  
men iterum et quasi peninsula extendi-  
tur, vocaturque Peloponnesos, ob sinus  
et promontoria, queis ut fibris littora  
ejus incisa sunt, simul quod tenui tra-  
mite in latus effunditur, platani folio  
simillima. a Macedonia prima est Thef-  
salia, deinde Magnesia, Phthiotis, Do-  
ris, Locris, Phocis, Boeotis, Atthis,  
Megaris: sed omnium Atthis clarissi-  
ma. in Peloponneso Argolis, Laconi-  
ce, Messenia, Achaia, Elis, Arcadia.  
ultra Aetolia, Acarnania, Epiros, us-  
que in Adriam. de locis atque urbibus

quae mare non abluit, haec maximè  
 memoranda sunt. in Thessalia Larissa,  
 aliquando Iolcos: in Magnesia Antro-  
 nia: in Phthiotide Phthia: in Doride  
 Pindus, et juxta situm Erineum: in Lo-  
 cride Cynos et Calliaros: in Phocide  
 Delphi, et mons Parnassos, et Apolli-  
 nis fanum atque oraculum: in Boeo-  
 tia Thebae, et Cithaeron fabulis car-  
 minibusque celebratus: in Atthide E-  
 leusin Cereri consecrata: et clariores,  
 quàm ut indicari egeant, Athenae: in  
 Megaride, unde regioni nomen est,  
 Megara: at in Argolide Argos et My-  
 cenae et templum Junonis, vetustate  
 et religione percelebre: in Laconide  
 Therapne, Lacedaemon, Amyclae,  
 mons Taygetus: in Messenia, Messene  
 et Methone: in Achaia atque Elide  
 quondam Pisae Oenomai, Elis, et fa-  
 num delubrumque Olympii Jovis,  
 certamine gymnico, et singulari sanc-  
 titate, ipso quidem simulacro (quod

Phidiae opus est) maximè nobile. Arcadiam Peloponnesiacae gentes undique incingunt. in ea sunt urbes Psophis, Tenea et Orchomenon: montes Pholoë, Cyllenius, Parthenius, Maenalus: flumina Erymanthus et Ladon. in Aetolia Naupaetos, in Arcarnania Stratos, oppida: in Epiro Dodonaei Jovis templum; et fons ideo sacer, quod cum sit frigidus, et immerfas faces, sicut caeteri, extinguat, ubi sine igne procul admoventur, accendit. at cum littora leguntur, à promontorio Sepiade per Demetrion et Halon et Pteleon et Echinon ad Pagasaeum sinum cursus est. ille urbem Pagasam amplexus, amnem Sperchion accipit: et, quia Minyae Colchida petentes inde Argo navem solvère, memoratur. ab eo ad Sunium tendentibus illa praenaviganda, Maliacus et Opuntius, grandes sinus, et in his caesorum etiam Laconum tropaea Thermo-

pylae, Opoës, Tarpha, Cnemides, Alope, Anthedon, Larymna, Aulis, Agamemnoniae Graiorumque classis in Trojam conjurantium statio: Marathon magnarum multarumque virtutum testis, jam inde à Theseo, Persica maximè clade pernotus: Rhamnus parva, illustris tamen, quod in ea fanum est Amphiarai et Phidiaca Nemesis. Thoricos et Brauronia, olim urbes, jam tantum nomina. Sunium promontorium est, finitque id littus Hellados, quod spectat ad orientem. inde ad meridiem terra convertitur usque ad Megaram, Atticae ut modò latere, ita nunc fronte pelago adjacens. ibi est Piraeus Atheniensium portus: Scironia saxa, saevo quondam Scironis hospitio etiam nunc infamia. Megarensium tractus Isthmon attingit; Diolco cognomen est, qui quatuor millium spatio Aegaeum mare ab Ionio submovens, angusto tramite Helladi Pelo-



ponneson annectit. in eo est oppidum Cenchreae, fanum Neptuni, ludis, quos Isthmicos vocant, celebre: Corinthos, olim clara opibus, post clade notior, nunc Romana colonia ex summa arce, quam Acrocorinthon appellant, maria utraque contuens. Peloponnesi oram (sicut diximus) sinus et promontoria lacerant: ab oriente Bucephalos, et Chersonesus, et Scyllaeon: ad meridiem Malea, Taenaros, Acritas, Ichthys: ad vesperum Chelonates, et Araxos. habitant ab Isthmo ad Scyllaeon Epidaurii, Aesculapii templo incliti, et Troezenii, fide societatis Atticae illustres. portus Saronicus, et Schoenitas, et Pogonus. oppida autem, Epidaurus, et Troezen, et Hermiona his littoribus apposita sunt. inter Scyllaeon et Malean, Argolicus: inter hanc et Taenaron, Laconicus. hinc ad Acritan, Asinaeus: inde ad Ichthyn, Cyparissius. in Argolico sunt noti am-

nes, Erasinus atque Inachus, et notum oppidum Lerne. in Laconico Gythius et Eurotas. in ipso Taenaro Neptuni templum, et specus, illi, quem in Ponto Acherusium diximus, facie et fabula similis. in Asinaeo flumen Pamissum. in Cyparissio Alpheus. nomen dedere urbes in littore sitae, hinc Cyparissus, illinc Asine. Messenii Pyllique terras colunt: et ipsa pelago Pylos adjacet. Cyllene, Enneapolis, Patrae oram illam tenent, in quam Chelonates et Araxos excurrunt: sed Cyllene, quod Mercurium ibi natum arbitrantur, insignis. Rhion deinde (maris id nomen est) angustè et velut freto latus orae sequentis incidens inter Aetolos et Peloponnesiacos, usque ad Isthmon irrum-  
 pit. in eo septentriones spectare littora incipiunt. in his est Aegion, et Aegira, et Oluros, et Sicyon. at in adversis Pagae, Creusis, Anticyra, Oeanthia, Cirrha, et notiora aliquanto nomina

Calydon et Euenos extra Rhion. in Acarnania maximè clara sunt oppidum Leucas, flumen Achelous. in Epiro nihil Ambracio sinu nobilius est. facit sinus, qui angustis faucibus, et quae minus mille passibus pateant, grande pelagus admittit. faciunt urbes quae assidunt; Aëtium, Argia Amphilochois, Ambracia, Aeacidarum regna Pyrrhique. Buthroton ultra est. deinde Ceraunii montes: ab iis flexus in Adriam. hoc mare magno recessu littorum acceptum, et vastè quidem in latitudinem patens, quâ penetrat tamen vastius, Illyricis usque Tergeste, caetera Gallicis Italicisque gentibus cingitur; Parthini et Dassaretæ prima ejus tenent: sequentia Taulantii, Enchelidae, Phaeaces. deinde sunt, quos propriè Illyricos vocant. tum Pyraei, et Liburni, et Istria. urbium prima est Oricum, secunda Dyrrachium, Epidamnos ante erat. Romani nomen mutavere, quia

velut in damnum ituris, omen id visum est. ultra sunt Apollonia, Salona, Iadera, Naron, Tragurium, sinus Ponaliticus, et Pola, quondam à Colchis, ut ferunt, habitata (in quantum res transeunt!) nunc Romana colonia. amnes autem Aenas et Nar, ex Danubio, qui jam dictus est Ister: sed Aenas secundum Apolloniam, Nar inter Pyraeos et Liburnos, per Istros Ister emittitur. Tergeste intimo in sinu Adriæ situm finit Illyricum.

## CAP. IV.

## ITALIA.

DE Italia, magis quia ordo exigit, quam quia monstrari eget, pauca dicentur: nota sunt omnia. ab Alpibus incipit in altum excedere, atque ut procedit, se media perpetuo jugo Apennini attollens montis, inter Adriaticum et Tuscanum, sive (ut aliter appellan-

tur) inter Superum mare et Inferum excurrit, diu solida. verum ubi longè abit, in duo cornua finditur, respicitque altero Siculum pelagus, altero Ionium: tota angusta, et alicubi multo, quam unde coepit, angustior. interiora ejus aliae aliaeque gentes; sinistra parte Carni et Veneti colunt Togatam Galliam: tum Italici populi, Picentes, Fréntani, Dauni, Appuli, Calabri, Salentini. ad dextram sunt sub Alpibus Ligures, sub Apennino Hetruria; post Latium, Volsci, Campania, et super Lucaniam Brutii. urbium, quae procul à mari habitantur, opulentissimae sunt, ad sinistram Patavium Antenoris, Mutina et Bononia, Romanorum coloniae; ad dextram Capua à Thuscis, et Roma quondam à pastoribus condita; nunc, si pro materia dicatur, alterum opus. at in oris proxima est à Tergeste, Concordia. interfuit Timavus, novem capitibus exurgens, uno ostio

emissus. deinde Natifo non longè à mari ditem attingit Aquileiam. ultra est Altinum. superna latè occupat littora Padus. namque ab imis radicibus Vesuli montis exortus, parvis se primum fontibus colligit, et aliquatenus exilis ac macer, mox aliis amnibus adeo augetur atque alitur, ut se per septem ad postremum ostia effundat. unum de iis magnum, Padum appellant. inde tam citus profilit, ut discussis fluctibus diu qualem emisit undam agat, suumque etiam in mari alveum fervet, donec eum ex adverso littore Istriae eodem impetu profluens Ister amnis excipiat. hac re per ea loca navigantibus, qua utrinque amnes eunt, inter marinas aquas dulcium haustus est. a Pado ad Anconam transitur Ravenna, Ariminum, Pisaurum, Fanestris colonia; flumen Metaurus, atque Aesis. exin illa in angusto duorum promontiorum ex diverso coëuntium inflexu,

cubiti imagine sedens, ac ideo à Graiis dicta Ancon, inter Gallicas Italicasque gentes quasi terminus interest. haec praegressos Piceni littora excipiunt: in quibus Numana, Potentia, Cluana, Cupra, urbes: castella autem Firmum, Adria, Truentinum: id et fluvio, qui praeterit, nomen est. ab eo Frentani jam Matrini habent ac Aterni fluminis ostia; urbes Bucam et Histonium: Dau- ni autem Tifernum amnem, Cliterniam, Larinum, Teanum, oppida; montemque Garganum. sinus est continuo Appulo littorei incinctus, nomine Urias, modicus spatium, pleraque asper accessu. extra Sipuntum, vel (ut Graii dixerunt) Sipus; et flumen, quod Canusium attingens, Aufidum appellant. post Barium, Egnatia, et Ennio cive nobiles Rudiae: et jam in Calabria Brundisium, Valetium, Lupiae, Hydrus mons, tum et Salentini campi, et Salentina littora, et urbs Graia, Callipolis. hu-

cusque Adria, hucusque Italiae latus alterum pertinet. frons ejus in duo quidem se cornua (sicut supra diximus) scindit: caeterum mare, quod inter utraque admittit, tenuibus promontoriis semel iterumque distinguens, non uno margine circuit, nec diffusum patensque, sed per sinus recipit. primus Tarentinus dicitur, inter promontoria Salentinum et Lacinium, in eoque sunt Tarentus, Metapontum, Heraclea, Croto, Thurium. secundus Scylaceus, inter promontoria Lacinium et Zephyrium, in quo est Petilia, Carcinus, Scylaceum, Mystiae. tertius inter Zephyrium et Brutium, Confilinum, Cauloniam, Locrosque circumdat. in Brutio sunt, Columna regia, Rhegium, Scylla, Taurianum, et Metaurum. hinc in Thuscum mare est flexus, et ejusdem terrae latus alterum Medama, Hipponunc Vibon, Temesa, Clampetia, Blanda, Buxentum, Velia, Palinurus, olim



Phrygii gubernatoris, nunc loci nomen, Paestanus sinus, Paestum oppidum, Silerus amnis, Picentia, Petrae quas Sirenes habitavere, Minervae promontorium, omnia Lucaniae loca. sinus Puteolanus, Surrentum, Herculaneum, Vesuvii montis aspectus, Pompeii, Neapolis, Puteoli, lacus Lucrinus et Avernus, Baiae, Misenum (id nunc loci, aliquando Phrygii militis nomen) Cumae, Linternum, Vulturnus amnis, Vulturnum oppidum, amoena Campaniae littora. Sinuessã, Liris, Minturnae, Formiae, Fundi, Tarracina, Circes domus aliquando Circeii, Antium, Aphrodisium, Ardea, Laurentum, Ostia, citra Tiberim in hoc littore sunt. ultra Pyrgi, Minio, Castrum novum, Graviscae, Cosa, Telamon, Populonia, Cecina, Pisae, Etrusca et loca et nomina. deinde Luna Ligurum, et Tigulia, et Genua, et Sabatia, et Albigaunum. tum Paulon et Varum flumi-

na, utraque ab Alpibus delapsa. sed Varum, quia Italiam finit, aliquanto notius. Alpes ipsae ab iis littoribus longè latèque diffusae, primò ad septentrionem magno gradu excurrunt: deinde ubi Germaniam attigerunt, verso impetu in orientem abeunt, diremptisque populis immanibus, usque in Thraciam penetrant.

## CAP. V.

## GALLIA NARBONENSIS.

GALLIA Lemanno lacu et Gebenicis montibus in duo latera divisa, atque altero Thuscum pelagus attingens, altero oceanum, hinc à Varo, illinc à Rheno, ad Pyrenaeum usque promittitur. pars nostro mari apposita, fuit aliquando Braccata, nunc Narbonensis, magis consita, ideoque etiam laetior. urbium, quas habet, opulentissimae sunt, Vasio Vocontiorum, Vienna Al-

lobrogum, Avenio Cavarum, Arecomi-  
corum Nemausus, Tolosa Tectofa-  
gum, Secundanorum Arausio, Sexta-  
norum Arelate, Septumanorumque  
Baeterra. sed antestat omnes Atacino-  
rum Decumanorumque colonia, unde  
olim iis terris auxilium, nunc et nomen  
et decus est, Martius Narbo. in littori-  
bus aliquot sunt cum aliquibus nomi-  
nibus loca. caeterum rarae urbes, quia  
rari portus, et omnis plaga austro at-  
que africo exposita est. Nicaea tangit  
Alpes, tangit oppidum Deciatum, tan-  
git Antipolis. deinde forum Julii, Oc-  
tavianorum colonia. tunc post Atheno-  
polin, et Olbiam, et Tauroin, et Ci-  
tharisten est Lacydon, Massiliensium  
portus, et in eo ipsa Massilia. haec à  
Phocaeis oriunda, et olim inter aspe-  
ras posita, nunc ut pacatis, ita dissimil-  
limis tamen vicina gentibus; mirum  
quam facilè et tunc sedem alienam ce-  
perit, et adhuc morem suum teneat.

inter eam et Rhodanum Maritima Avaticorum stagnum obsidet. fossa Mariana partem ejus amnis navigabili alveo effundit: alioquin littus ignobile et Lapideus (ut vocant) campus; in quo Herculem contra Albiona et Bergion, Neptuni liberos, dimicantem cum tela defecissent, ab invocato Jove adjutum imbre lapidum ferunt. credas pluuisse, adeo multi passim et latè jacent. Rhodanus non longè ab Istri Rhenique fontibus surgit. deinde Lemanno lacu acceptus tenet impetum, seque per medium integer agens, quantus venit egreditur. inde contra occidentem ablatus, aliquandiu Gallias dirimit. post cursu in meridiem abducto, hâc intrat, accessuque aliorum amnium jam grandis, et subinde grandior, inter Volcas et Cavaras emittitur. ultra sunt stagna Volcarum, Ledus flumen, castellum Latèra, Mesua collis incinctus mari penè undique: ac, nisi quod an-

gusto aggere continenti annectitur, insula. tum ex Gebennis demissus Arauris juxta Agathan, secundum Baeteras Orbis fluit. Atax ex Pyrenaeo monte degressus, quâ sui fontis aquis venit, exiguus vadusque est, et ingentis alioquin alvei tenens, nisi ubi Narbonem attingit, nusquam navigabilis: sed cum hybernis intumuit imbribus, usque eo solitus insurgere, ut se ipse non capiat. lacus accipit eum Rubresus nomine, spatiosus admodum, sed quâ mare admittit, tenuis aditu. ultra est Leucata, littoris nomen, et Salsulae fons, non dulcibus, sed falsioribus etiam quam marinae sint, aquis defluens. juxta campus minuta arundine gracilique perviridis, caeterum stagno subeunte suspensus. id manifestat media pars ejus, quae abscissa proximis, velut insula natat, pellicque se atque attrahi patitur. quin et ex iis quae ad imum perfossa sunt, suffusum mare ostenditur. unde Graiis

nostrisque etiam auctoribus, verine ignorantia, an prudentibus etiam mendacii libidine, visum est tradere posteris, in ea regione piscem è terra penitus oriri, qui ubi ex alto hucusque penetravit, per ea foramina ictu capulantium interfectus extrahitur. inde est ora Sordorum, et parva flumina Telis, et Tichis; ubi accrevere, persæva. colonia Ruscino, vicus Eliberri magnæ quondam urbis, et magnarum opum tenue vestigium. tum inter Pyrenæi promontoria Portus Veneris insignis fano, et Cervaria locus, finis Galliae.

## CAP. VI.

## HISPANIAE ORA CITERIOR.

PYRENAEUS primò hinc in Britannicum procurrit oceanum; tum in terras fronte conversus, Hispaniam irrum-  
pit, et minore ejus parte ad dextram exclusa trahit perpetua latera continu-

us, donec per omnem provinciam longo limite immissus, in ea littora, quae occidenti sunt adversa, perveniat. ipsa Hispania, nisi quâ Gallias tangit, pelago undique incincta est: ubi illis adhaeret, maximè angusta, paulatim se in nostrum et oceanum mare extendit: magisque et magis latior ad occidentem abit, ac fit ibi latissima. viris, equis, ferro, plumbo, aere, argento auroque tam abundans, et adeo fertilis, ut ficubi ob penuriam aquarum effoeta et sui dissimilis est, linum tamen aut spartum alat. tribus autem est distincta nominibus; parsque ejus Tarraconensis, pars Baetica, pars Lusitania vocatur. Tarraconensis altero capite Gallias, altero Baeticam Lusitaniamque contingens, mari latera objicit nostro, quâ meridiem; quâ septentrionem spectat, oceano. illas fluvius Anas separat, et ideo Baetica maria utraque prospicit; ad occidentem, Atlanticum; ad meri-

diem, nostrum. Lusitania oceano tantummodo objecta est, sed latere ad septentriones, fronte ad occasum. urbium de mediterraneis in Tarraconensi clarissimæ fuerunt Pallantia et Numantia, nunc est Caesaraugusta : in Lusitania Emerita : in Baetica Astigi, Hispal, Corduba. at si littora legas, à Cervaria proxima est rupes, quae in altum Pyrenaeum extrudit. dein Ticer flumen ad Rhodam, Clodianum ad Emporias. tum mons Jovis, cujus partem occidenti adversam, eminentia caetium, quod inter exigua spatia ut gradus subinde consurgunt, Scalas Annibalis appellant. inde ad Tarraconem parva sunt oppida, Blanda, Eluro, Baetullo, Barcino, Subur, Telobi: parva flumina, Baetullo juxta Jovis montem, Rubricatum in Barcinonis littore, inter Subin et Telobin Majus. Tarraco urbs est in his oris maritimarum opulentissima. Tulcis eam modicus amnis super,



ingens Iberus Dertosam attingit. inde se in terras pelagus insinuat, et primum magno impetu admissum, mox in duos sinus promontorio quod Ferrariam vocant, finditur: prior Sucronensis dicitur, major hic et magno fatis ore pelagus accipiens, et quo magis penetratur, angustior, Saetabim, et Turium, et Sucronem non magna excipit flumina: urbes complexus, et alias quidem, sed notissimas Valentiam, et Saguntum illam fide et aerumnis inclitam. sequens Illicitanus Alonem habet et Lucentiam, et unde ei nomen est Illicen. hîc jam terrae magis in altum eunt, latioremq; quam fuerat Hispaniam faciunt. verum ab iis quae dicta sunt, ad principia Baeticae, praeter Carthaginem, quam dux Poenorum Asdrubal condidit, nihil referendum est. in illis oris ignobilia sunt oppida, et quorum mentio tantum ad ordinem facit. Virgi in sinu quem Virgitanum vocant, extra

Abdera, Salambina, Ex, Maenoba, Malaca, Suel, Salduba, Lacippo, Barbeful. aperit deinde angustissimum pelagus et proxima inter se Europae atque Africae littora montes efficiunt, ut initio diximus, columnae Herculis Abyla, et Calpe: uterque quidem, sed Calpe magis, et penè totus in mare prominens. is mirum in modum concavus, ab ea parte quâ spectat occasum, medium ferè latus aperit: atque inde ingressis totus admodum pervius, prope quantum patet specus. sinus ultra est, in eoque Carteia (ut quidam putant) aliquando Tartessos, et quam transvecti ex Africa Phoenices habitant: atque unde nos sumus, Tingentera. tum Mel-laria, et Belo, et Besippo, usque ad Junonis promontorium oram freti occupat. illud jam in occidentem et oceanum obliquo jugo excurrens, atque ei, quod in Africa Ampelusiam esse

dixeramus, aduersum, quâ nostra maria sunt, finit Europen.

### C A P. VII.

#### MEDITERRANEI MARIS INSULAE.

GADES insula, quae egressis fretum obvia est, admonet ante reliquas dicere, quàm in oceani littora terrarumque circuitum, ut initio promissimus, oratio excedat. paucae sunt in Maeotide (inde enim videtur commodissimum incipere) neque omnes tamen incoluntur: nam nec pabula quidem largè ferunt. hac re habitantibus caro magnorum piscium sole siccata, et in pollinem usque contusa, pro farre est. paucae et in Ponto. Leuce Borysthenis ostio obiecta, parua admodum, et quia ibi Achilles situs est, Achillea cognomine. non longè à Colis Aria, quae Marti sacrata (ut fabulis traditur) tulit aves cum sum-

ma clade advenientium, pennas quasi tela jaculatas. sex sunt inter Istri ostia : ex his Peuce notissima et maxima. Thy-nias Mariandynorum finibus proxima, urbem habet, quam, quia Bithyni incolunt, Bithynida appellant. contra Thracium Bosporum duae parvae, parvoque distantes spatio, et aliquando creditae dictaeque concurrere, et Cy-aneae vocantur et Symplegades. in Propontide tantum Proconnesos habitatur. extra Hellespontum, earum, quae Asiaticis regionibus adjacent, clarissimae sunt, Tenedos, Sigeis adversa litoribus, et quo dicentur ordine, ad promontorium Tauri montis expositae; quas quondam dici putavere *Μακάρων*, sive quod fortunati admodum coeli folique sunt, sive quod eas suo suorumque regno Macar occupaverat. in Troade Lesbos : et in ea quinque olim oppida, Antissa, Pyrrha, Ereffos, Arisba, Mytilene. in Ionia Chios et Samos. in

Caria Cos. in Lycia Rhodos. in illis singulae sunt iisdem nominibus urbes. in Rhodo tres quondam erant, Lindos, Camiros, Ialysos. quae contra Tauri promontorium importunae navigantibus objacent, Chelidoniae nominantur. in sinu, quem maximum Asia recipit prope media, Cypros ad ortum occasumque se immittens, recto jugo inter Ciliciam Syriamque porrigitur ingens, ut quae aliquando novem regna cepit, et nunc aliquot urbes ferat: quarum clarissimae Salamis et Paphos, et (quo primum ex mari Venerem egressam accolae affirmant) Palaepaphos. Arados etiam in Phoenice est parva, et quantum patet, tota oppidum: frequens tamen, quia etiam super aliena tecta sedem ponere licet. parva et Canopus, Nili ostio, quod Canopicum vocant, obvia est. Menelai gubernator Canopus ibi forte moriens, nomen insulae, illa ostio dedit. Pharos Alexandriae nunc

ponte conjungitur, olim (ut Homericò carmine proditum est) ab eisdem oris cursu diei totius abducta : et, si ita res fuit, videri potest conjectantibus in tantum mutatae causas Nilum praebuisse, dum limum subinde, et praecipuè cum exundaret, littori annectens, auget terras, spatiumque augescentium in vicina vada promovet. in Africa contra majorem Syrtim Euteletos : contra minoris promontoria, Meninx et Cercinna : contra Carthaginis sinum, Tarichiae et Aegates, Romana clade memorabiles. plures Europae littoribus sunt appositae. in Aegaeo mari prope Thraciam Thasos, Imbros, Samothrace, Scandile, Polyaeogos, Sciathos, Halonesos; et, quam aliquando, omnibus qui mares erant caesis, tantum foeminae tenuisse dicuntur, Atho monti Lemnos adversa. Pagasaeus sinus Scyron prospicit, Cicynethon amplectitur. Euboea ad meridiem promontorium

Geraeston et Capharea, ad septentrionem Cenaenum extrudit, et nusquam lata, duùm millium spatium habet ubi arctissima est: caeterum longa, totique Boeotiae apposita, angusto freto distat à littore. Euripon vocant, rapidum mare, et alterno cursu septies die ac septies nocte fluctibus invicem versis, adeo immodicè fluens, ut ventos etiam ac plena ventis navigia frustretur. aliquot in ea sunt oppida, Istiaea, Eretria, Pyrrha, Nefos, Oechalia: verum opulentissimae Carystos et Chalcis. in Atthide Helene est, nota stupro Helenae, et Salamis excidio classis Persicae notior. circa Peloponneson etiam nunc in Aegaeo Pityusa, et Aegina Epidaurico littori proxima, Troezenio Calauria inter ignobiles alias letho Demosthenis nobilis. in Myrtoo Cythera contra Malean, Oenusa et Theganusa contra Acritan. in Ionio Prote, Hyria, Cephalenia, Neritos, Same, Zacynthos, Du-

lichium : et inter non ignobiles, Ulyffis nomine Ithaca maximè illustris. in Epiro Echinades, et Strophades, olim Plotae. contra Ambracium sinum Leucadia, et vicina Adriatico mari Corcyra. hae Thracum Graiorumque terris objacent. at interius Melos, Olios, Aegilia, Cothon, Ios, Thia, Thera, Gyaros, Hippuris, Donyfa, Cia, Icos, Chalcia, Icaria, Cinara, Nifyros, Lebynthos, Calymnia, Syme. hae, quia dispersae sunt, Sporades. ab eis Cythnos, Siphnos, Seriphos, Rhene, Paros, Syros, Tenos, Myconos, Naxos, Delos, Andros: quia in orbem jacent, Cyclades dictae sunt. super eas jam in medio mari, ingens et centum quondam urbibus habitata Crete, ad orientem promontorium Samonium, ad occidentem *Κριῦ μέτωπον* immittit: nisi major esset, Cypri similis: multis famigerata fabulis, adventu Europae, Pasiphaes et Ariadnae amoribus, Minotauri feri-



tate fatoque, Daedali operibus et fuga,  
 Tali statione atque morte: maximè ta-  
 men eo, quod ibi sepulti Jovis penè  
 clarum vestigium sepulcrum est, cui  
 nomen ejus insculptum esse accolae of-  
 tendunt. urbium notissimae, Gnosos,  
 Gortyna, Lyctos, Lycastos, Holopy-  
 xos, Panacra, Cydonia, Marathusa, Dic-  
 tynna. inter colles, quod ibi nutritum  
 Jovem accepimus, fama Idaei montis  
 excellit. juxta est Astypalaea, Nau-  
 machos, Zephyre, Chryse, Gaudos, et  
 quas Musagoros numero tres, uno ta-  
 men vocabulo appellant: atque, unde  
 Carpathio mari cognomen est, Carpa-  
 thos. in Adria Apforos, Dyscelados,  
 Apfyrtis, Issa, Pityia, Hydria, Electri-  
 des, nigra Corcyra, Tragurium, Dio-  
 media, Aestria, Sason, atque, ut Ale-  
 xandriae, ita Brundusio adjacens Pha-  
 ros. Sicilia (ut ferunt) aliquando con-  
 tinens, et agro Brutio annexa, post fre-  
 to maris Siculi abscissa est. id angustum

et anceps alterno cursu modò in Thuscum, modò in Ionium pelagus perfluit, atrox, saevum, et Scyllae Charybdisque saevis nominibus inclitum. Scylla saxum est, Charybdis mare, utrunque noxium appulsis. ipsa ingens et tribus promontoriis in diversa procurrens, Graecae literae imaginem, quae Delta dicitur, efficit. Pachynum vocatur, quod Graeciam spectat: Lilybaeum, quod in Africam: Peloris, quod in Italiam vergens Scyllae adversum est. causa nominis, Pelorus gubernator ab Annibale ibidem conditus; quem idem vir profugus ex Africa, ac per ea loca Syriam petens, quia procul intuenti videbantur continua esse littora, et non pervium pelagus, proditum se arbitratus occiderat. ab eo ad Pachynum ora quae extenditur Ionium mare attingens, haec fert illustria, Messanam, Taurominium, Catinam, Megarida, Syracusas, et in iis mirabilem Arethu-

fam. fons est, in quo visuntur jacta in Alpheum amnem, ut diximus, Peloponnesiaco littori infusum: unde ille creditur non se confociare pelago, sed subter maria terrasque depressus, huc agere alveum, atque hîc se rursus extollere. inter Pachynum et Lilybaeum Acragas est, et Heraclea, et Thermae. inter Lilybaeum et Pelorida Panormus et Himera. interioribus vero Leontini, Centuripinum, et Hybla, aliaeque complures. famam habet ob Cereris templum Enna. praecipui montium Eryx maximè memoratus ob delubrum Veneris ab Aenea conditum; et Aetna, quae Cyclopa olim tulit, nunc assiduis ignibus flagrat. de amnibus Himera referendus, quia in media admodum ortus, in diversa decurrit, scindensque eam; utrinque, alio ore in Libycum, alio in Thuscum mare devenit. circa Siciliam in Siculo freto est Aeae, quam Calypso habitasse dicitur; Africam versus Gau-

los, Melita, Cofura; propius Italiam Galata, et illae septem, quas Aeoli appellant, Osteodes, Lipara, Heraclea, Didyme, Phoenicusa, ac sicut Aetna perpetuo flagrantes igne Hieria et Strongyle. sed Pithecusa, Leucothea, Aenaria, Sinonia, Capreae, Prochyta, Pontiae, Pandateria, Phitonia, Palmaria, Italico lateri, citra Tiberina ostia objacent. ultra aliquot sunt parvae, Dianium, Igi-  
 lium, Carbania, Urgo, Ilva, Capraria. duae grandes, fretoque divisae Corsica et Sardinia, quarum Corsica Etrusco littori propior, intra latera tenuis et longa, praeterquam ubi Aleria et Mariana coloniae sunt, à barbaris colitur. Sardinia Africum pelagus attingens, nisi quod in occidentem quam in orientem angustius spectat, par et quadrata undique, et nusquam non aliquanto spatiosior quam ubi latissima est Corsica. caeterum fertilis, et soli quam coeli melioris: atque ut foecunda, ita penè

pestilens. in ea antiquissimi populorum sunt Ilienses. urbium antiquissimae Calaris et Sulci. at in Gallia, quas referre conveniat, solae sunt Stoechades, ab ora Ligurum ad Massiliam usque dispersae. Baleares in Hispania contra Tarraconensia littora sitae, non longè inter se distant, et ex spatio suo cognominibus acceptis, majores minoresque perhibentur. castella sunt in minoribus, Jamno et Mago: in majoribus, Palma et Pollentia coloniae. Ebusos è regione promontorii, quod in Sucronensi sinu Ferrariam vocant, eodem nomine urbem habet, frumentis tantummodo foecunda, at alia largior, et omnium animalium, quae nocent, adeo expers, ut nec ea quidem, quae de agrestibus mitia fiunt, aut generet, aut, si invec̄ta sunt, sustineat. contra est Colubraria, cujus meminisse succurrit, quod cum scateat multo ac malefico genere serpentum, et sit ideo inhabitabilis, tamen ingressis

eam, intra id spatium, quod Ebusitana humo circumsignaverunt, sine pernicie rata est, iisdem illis serpentibus, qui solent obvios appetere, aspectum ejus pulveris, aliud velut virus procul et cum pavore fugientibus.



POMPONII MELAE  
DE  
SITU ORBIS

LIBER III.

CAP. I.

HISPANIAE ORA EXTE-  
RIOR.

**D**ICTA est ora nostri maris: dictae insulae, quas amplectitur: restat ille circuitus, quem (ut initio diximus) cingit oceanus, ingens infinitumque pelagus, et magnis aestibus concitum (ita enim motus ejus appellant) modò inundat campos, modò latè nudat ac refugit, non aliò aliòque in vicem, neque alternis accessibus nunc in hos nunc in illos toto impetu versum:

sed ubi in omnia littora, quamvis diversa, terrarum insularumque ex medio pariter effusum est, rursus ab illis colligitur in medium, et in semetipsum redit, tanta vi semper immissum, ut vasta etiam flumina retroagat, et aut terrestria deprehendat animalia, aut marina destituat. neque adhuc satis cognitum est anhelitune suo id mundus efficiat, retractamque cum spiritu regerat undam undique, si (ut doctioribus placet) unum animal est: an sint depressi aliqui specus, quò reciprocata maria residant, atque inde se rursus exuberantia attollant: an luna causas tantis meatibus praebeat. ad ortus certè ejus occasusque variantur: neque eodem assiduè tempore, sed ut illa surgit ac demergitur, ita recedere atque adventare comperimus. huc egressos, sequentesque ea, quae exeuntibus dextra sunt, aequor Atlanticum et ora Baeticae frontis excipit, quae, nisi quod se-



mel iterumque paululum in semet abducitur, usque ad flumen Anam penè recta est. Turduli et Bastuli habitant. in proximo sinu portus est, quem Gaditanum, et lucus, quem Oleastrum appellant. tum castellum Eboræ in litore, et procul à litore Asta colonia: extra Junonis ara templumque est. in ipso mari munimentum Caepionis, scopulo magis quam insulae impositum. Baetis ex Tarraconensi regione demissus, per hanc fere mediam diu, sicut nascitur, uno amne decurrit: post ubi non longè à mari grandem lacum facit, quasi ex uno fonte geminus exoritur: quantusque simplici alveo venerat, tantus singulis effluit. tum sinus alter usque ad finem provinciae inflectitur, eumque parva oppida, Olintigi, Onoba, Laepa, contingunt. at Lusitania trans Anam, quâ mare Atlanticum spectat, primum ingenti impetu in altum abit, deinde resistit, ac se magis etiam quam

Baetica abducit: quâ prominet, bis in semet recepto mari, in tria promontoria dispergitur. Anae proximum, quia lata sede procurrens, paulatim se ac sua latera fastigat, Cuneus ager dicitur: sequens, Sacrum vocant: Magnum, quod ulterius est. in Cuneo sunt, Mirtyli, Balsa, Ossonoba. in Sacro Lacobriga, et Portus Annibalis. in Magno Eboræ. sinus intersunt: et est in proximo Salacia; in altero, Ulyssippo, et Tagi ostium, amnis aurum gemmasque generantis. ab iis promontoriis in illam partem, quae recessit, ingens flexus aperitur, in eoque sunt Turduli veteres, Turdulorumque oppida: amnes autem, Monda in medium ferè ultimi promontorii latus effluens, et radices ejusdem alluens Durius. frons illa aliquandiu rectam ripam habet: deinde modico flexu accepto, mox paululum eminent: tum reducta iterum, iterumque recto margine jacens, ad promontorium, quod

Celticum vocamus, extenditur. totam Celtici colunt, sed à Durio ad flexum Grovii : fluuntque per eos, Avo, Celadus, Nebis, Minius, et cui Oblivionis cognomen est Limia. flexus ipse Lambriacam urbem amplexus, recipit fluvios Laeron et Ullam. partem, quae prominet, Praesamarci habitant, perque eos Tamaris et Sars, flumina non longe orta decurrunt ; Tamaris, secundum Eboram portum ; Sars, juxta turrem Augusti titulo memorabilem. caetera super Tamarici Neriique incolunt in eo tractu ultimi. haecenus enim ad occidentem versa littora pertinent : deinde ad septentriones toto latere terra convertitur à Celtico promontorio ad Scythicum usque. perpetua ejus ora, nisi ubi modici recessus ac parva promontoria sunt, ad Cantabros penè recta est. in ea primum Artabri sunt, etiamnum Celticae gentis ; deinde Astures. in Artabris sinus ore angusto admixtum

mare non angusto ambitu excipiens, Abobricam urbem et quatuor amnium ostia incingit. duo, etiam inter accolentes, ignobilia sunt: per alia duo Mearus exit, et Ivia. in Asturum littore Noega est oppidum: et tres arae, quas Sestianas vocant, in peninsula sedent, et sunt Augusti nomine sacrae, illustrantque terras ante ignobiles. at ab eo flumine, quod Saliam vocant, incipiunt orae paulatim recedere, et latae adhuc Hispaniae magis magisque spatia contrahere, iisque adeo semet et terras angustantibus, ut earum spatium inter duo maria dimidio minus sit quàm Galliam tangunt, quam ubi ad occidentem littus exporrigunt. tractum Cantabri et Varduli tenent. Cantabrorum aliquot populi amnesque sunt, sed quorum nomina nostro ore concipi nequeant. per eosdem et Salenos Saurium, per Autrigones et Origeviones quosdam Nesua descendit: Deva Tritium Tobolicum

attingit; deinde Iturissam et Easonem Magrada. Varduli una gens, hinc ad Pyrenaei jugi promontorium pertinens, claudit Hispanias.

## C A P. II.

### GALLIAE ORA EXTERIOR.

SEQUITUR Galliae latus alterum, cujus ora primò nihil progressa in altum, mox tantundem penè in pelagus excedens, quantum retro Hispania absceferat, Cantabricis fit adversa terris, et grandi circuitu amflexa, ad occidentem littus advertit. tunc ad septentriones conversa, iterum longo rectoque tractu ad ripas Rheni amnis expanditur. terra est frumenti praecipuè et pabuli ferox, et amoena lucis immanibus. quicquid ex satis, frigoris impatiens est. ager et ubique alit, et salubris, et noxio genere animalium minimè frequens. gentes superbae, superstitiosae, aliquan-

do etiam immanes adeo, ut hominem optimam et gratissimam diis victimam caederent. manent vestigia feritatis jam abolitae, atque ut ab ultimis caedibus temperant, ita nihilominus ubi devotos altaribus admovêre, delibant. habent tamen et facundiam suam, magistrofque sapientiae Druidas. hi terrae mundique magnitudinem et formam, motus coeli ac siderum, ac quid dii velint, scire profitentur. docent multa nobilissimos gentis clam et diu vicenis annis in specu, aut in abditis saltibus. unum ex iis quae praecipiant, in vulgus effluxit, videlicet ut forent ad bella meliores, aeternas esse animas, vitamque alteram ad manes. itaque cum mortuis cremant ac defodiunt apta viventibus olim. negotiorum ratio et exactio crediti deferebatur ad inferos: erantque qui se in rogos suorum, velut unà victuri, libenter immitterent. regio, quam incolunt, omnis Comata Gallia. populo-

rum tria summa nomina sunt, terminanturque fluviis ingentibus. nam à Pyrenaeo ad Garumnam, Aquitani: ab eo ad Sequanam, Celtae: inde ad Rhenum pertinent Belgae. Aquitanorum clarissimi sunt, Ausci: Celtarum, Aedui: Belgarum, Treveri: urbesque opulentissimae, in Treveris Augusta, in Aeduis Augustodunum, in Auscis Climberrum. Garumna ex Pyrenaeo monte delapsus, nisi cum hyberno imbres aut solutis nivibus intumuit, diu vadofus et vix navigabilis fertur. at ubi obvius oceani exaestuantis accessibus adauctus est, iisdemque retro remeantibus suas illiusque aquas agit, aliquantum plenior, et quantò magis procedit, eò latior fit: ad postremum magni freti similis; nec majora tantum navigia tolerat, verum etiam more pelagi saevientis exurgens, jaëtat navigantes atrociter, utique si aliò ventus, aliò unda praecipitat. in eo est insula Antros nomine,

quam pendere et attolli aquis incrementibus ideo incolae existimant, quia cum videantur editiora quâs objacet; ubi se fluctus implevit, illa operit, haec ut prius tantum ambitur: et quod ea, quibus ante ripae collesque ne cererentur obstiterant, tunc velut ex loco superiore perspicua sunt. a Garumnae exitu latus illud incipit terrae procurrentis in pelagus, et ora Cantabricis adversa littoribus, aliis populis media ejus habitantibus, ab Santonis ad Osismios usque deflexa. ab illis enim iterum ad septentriones frons littorum respicit, pertinetque ad ultimos Gallicarum gentium Morinos, nec portu quem Gesoriacum vocant, quicquam habet notius. Rhenus ab Alpibus decidens, prope à capite duos lacus efficit, Venetum et Acronium. mox diu solidus, et certo alveo lapsus, haud procul à mari huc et illuc dispergitur, sed ad sinistram amnis etiam tum et donec effluat Rhenus,



ad dextram primò angustus et sui similis, post ripis longè et latè recedentibus, jam non amnis sed ingens lacus, ubi campos implevit, Flevo dicitur: ejusdemque nominis insulam amplexus, fit iterum arctior iterumque fluvius emititur.

### C A P. III.

## G E R M A N I A.

GERMANIA hinc ripis ejus usque ad Alpes, à meridie ipsis Alpibus, ab oriente Sarmaticarum confinio gentium, quâ septentrionem spectat, oceanico littore obducta est. qui habitant, immanes sunt animis atque corporibus, et ad insanabilem feritatem vastè utraque exercent, bellando animos, corpora adsuetudine laborum. maximo frigore nudi agunt, antequam puberes sint: et longissima apud eos pueritia est. viri sagis velantur, aut libris arborum, quamvis

saeva hyeme. nandi non patientia tantum illis, studium etiam est. bella cum finitimis gerunt, causas eorum ex libidine arcessunt: neque imperitandi prolatandique quae possident (nam ne illa quidem enixè colunt) sed ut circa ipsos quae jacent vasta sint. jus in viribus habent, adeo ut ne latrocinii quidem pudeat, tantum hospitibus boni, mitesque supplicibus. victu ita asperi incultique, ut cruda etiam carne vescantur, aut recenti, aut cum rigentem in ipsis pecudum ferarumque coriis manibus pedibusque subigendo renovarunt. terra ipsa multis impedita fluminibus, multis montibus aspera, et magna ex parte silvis ac paludibus invia. paludum, Suesia, Estia, et Melsiagum, maximae. silvarum, Hercynia, et aliquot sunt quae nomen habent: sed illa dierum sexaginta iter occupans, ut major aliis, ita et notior. montium altissimi Taurus et Rhetico: nisi quorum nomina

vix est eloqui ore Romano. amnium in alias gentes exeuntium, Danubius et Rhodanus: in Rhenum, Moenis et Lupia: in oceanum, Amisus, Visurgis et Albis clarissimi. super Albin Codanus ingens sinus magnis parvisque insulis refertus est. hac re mare, quod gremio littorum accipitur, nusquam latè patet, nec usquam mari simile; verum aquis passim interfluentibus ac saepè transgressis, vagum atque diffusum facie amnium spargitur: quà littora attingit, ripis contentum insularum non longè distantibus, et ubique penè tantundem, ut angustum et par freto, curvanisque subinde se, longo supercilio inflexum est. in eo sunt Cimbri et Teutoni: ultra, ultimi Germaniae Hermones.

## CAP. IV.

## SARMATIA.

SARMATIA intus quam ad mare latior, ab iis quae sequuntur, Visula amne discreta, quâ retro abit usque ad Istrum flumen immittitur. gens habitu armisque Parthicae proxima: verum ut coeli asperioris, ita ingenii. non se urbibus tenet, et ne statis quidem sedibus. ut invitavere pabula, ut cedens et sequens hostis exigit, ita res opesque secum trahens, semper castra habitat: bellatrix, libera, indomita, et usque eo immanis atque atrox, ut foeminae etiam cum viris bella ineant. atque ut habiles sint, natis statim dextra aduritur mamma. inde expedita in ictus manus quae exeritur, virile fit pectus. arcus tendere, equitare, venari, puellarum pensa sunt: ferire hostem, adultarum stipendium est: adeo ut non per-

cussisse, pro flagitio habeatur, sitque eis poenae virginitas.

## CAP. V.

## SCYTHIA.

INDE Asiae confinia, nisi ubi perpetuae nives sedent et intolerabilis rigor, Scythici populi incolunt, ferè omnes etiam in unum Belcae appellati. in Asiatico littore primi Hyperborei super aquilonem Rhipaeosque montes sub ipso siderum cardine jacent: ubi sol non quotidie, ut nobis, sed primum verno aequinoctio exortus, autumnali demum occidit: et ideo sex mensibus dies, et totidem aliis nox usque continua est. terra augusta, aprica, per se fertilis. cultores justissimi, et diutius quam ulli mortalium et beatius vivunt. quippe festo semper otio laeti non bella novere, non jurgia: sacris operati, maximè Apollinis: quorum primitias De-

lon misisse initio per virgines suas, de-  
 inde per populos, subinde tradentes ul-  
 terioribus, moremque quamdiu, et do-  
 nec vitio gentium temeratus est, ser-  
 vasse referuntur. habitant lucos silvas-  
 que, et ubi eos vivendi fatietas magis  
 quam taedium cepit, hilares redimiti  
 fertis semetipsi in pelagus ex certa rupe  
 praecipites dant. id eis funus eximium  
 est. mare Caspium ut angusto, ita lon-  
 go etiam freto primum terras, quasi flu-  
 vius, irrumpit: atque ubi recto alveo  
 influxit, in tres sinus diffunditur; con-  
 tra os ipsum in Hyrcanum, ad sinistram  
 in Scythicum, ad dextram in eum quem  
 proprie et totius nomine Caspium ap-  
 pellant. omne atrox, saevum, sinè por-  
 tubus, procellis undique expositum;  
 ac belluis magis quam caetera refer-  
 tum, et ideo minus navigabile. ad in-  
 troeuntium dextram Scythae Noma-  
 des freti littoribus insident. intus sunt  
 ad Caspium sinum Caspii, et Amazo-

nes, sed quas Sauromatidas appellant : ad Hyrcanum Albani, et Moschi, et Hyrcani : in Scythico Amardi et Paesicae, et jam ad fretum Derbices. multi in eo sinu magni parviq̄ue amnes fluunt : sed qui famam habent, ex Cerauniis montibus uno alveo descendit, duobus exit in Caspium Rha. Araxes Tauri latere demissus, quoad campos Armeniae secat, labitur placidus et silens, neque in utram partem eat, quanquam intuearis, manifestus : cum in asperiora devenit, hinc atque illinc rupibus pressus, et quanto angustior, tanto magis pernix, frangit se subinde ad opposita cautium. atque ob id ingenti cum murmure sonansque devolvitur adeò citus, ut quâ ex praecipiti in subjecta casurus est, non declinet statim undam, sed ultra quam canalem habet, evehat, plus jugeri spatio sublimis et aquis pendentibus semetipse sine alveo ferens : deinde ubi incurvus arcuatoque amne

descendit, fit tranquillus, iterumque per campos tacitus et vix fluens in id littus elabitur. Cyrus et Cambyfes ex radicibus Coraxici montis vicinis fontibus editi, et in diversa abeunt, perque Iberas et Hyrcanos diu et multum distantibus alveis defluunt: post non longè à mari eodem lacu accepti, in Hyrcanum sinum uno ore perveniunt. Iaxartes et Oxos per deserta Scythiae ex Sogdianorum regionibus in Scythicum exeunt; ille suo fonte grandis, hic incurfu aliorum grandior, et aliquandiu ad occasum ab oriente currens, juxta Dahas primum inflectitur: cursuque ad septentrionem converso, inter Amardos et Paeficas os aperit. silvae aliaque dira animalia, verum et Tigres ferunt, utique Hyrcania. saevum ferarum genus, et usque eo pernix, ut illis longè quoque progressum equitem consequi, nec tantum semel, sed aliquoties etiam cursu unde coepe-

Q



rit subinde repetito, solitum et facile fit. causa ex eo est, quod ubi ille interceptos earum catulos citus coepit avehere, rabiem appropinquantium frustraturus, astu unum de pluribus omisit; hae projectum excipiunt, et ad cubilia sua referunt: rursusque et saepius remeant, atque idem efficiunt, donec ad frequentiora, quam adire audeant, profugus raptor evadat. ultra Caspium finum quidnam esset, ambiguum aliquandiu fuit: idemne oceanus, an tellus infesta frigoribus, sine ambitu ac sine fine projecta. sed praeter physicos Homerumque, qui universum orbem mari circumfusum esse dixerunt, Cornelius Nepos, ut recentior auctor, ita certior; testem autem rei Q. Metellum Celerem adjicit, eumque ita retulisse commemorat: cum Galliis Proconsule praeesset, Indos quosdam à rege Baetorum dono sibi datos; unde in eas terras devenissent requirendo, cognosse vi tem-

pestatum ex Indicis aequoribus abreptos, emensosque quae intererant, tandem in Germaniae litora exiisse. restat ergo pelagus; sed reliqua lateris ejusdem assiduo gelu durantur, et ideo deserta sunt.

### C A P. VI.

#### HISPANIAE EXTERIORIS ET SEPTENTRIONALIS OCE- ANI INSULAE.

His oris, quas angulo Baeticae hucusque perstrinximus, multae ignobiles insulae et sine nominibus etiam adjacent: sed earum, quas praeterire non libeat, Gades fretum attingit, eaque à continenti angusto spatio, et veluti flumine, abscissa, quâ terris propior est, penè rectam ripam agit: quâ oceanum spectat, duobus promontoriis evecta in altum, medium littus abducit, et fert in altero cornu ejusdem nominis urbem

Q 2

opulentam, in altero templum Aegyptii Herculis, conditoribus, religione, vetustate, opibus illustre. Tyrii condidere: cur sanctum sit, ossa ejus ibi sita efficiunt: annorum queis manet numerus, ab Iliaca tempestate principia sunt: opes tempus aluit. in Lusitania Erythia, quam Geryone habitatam accepimus, aliaeque sine certis nominibus: adeo agri fertiles, ut cum semel sata frumenta sint, subinde recidivis feminibus segetem novantibus, septem minimum, interim plures etiam messes ferant. in Celticis aliquot sunt, quas, quia plumbo abundant, uno omnes nomine Cassiteridas appellant. Sena in Britannico mari Osismicis adversa littoribus, Gallici numinis oraculo insignis est. cujus antistites perpetua virginitate sanctae, numero novem esse traduntur: Barrienas vocant, putantque ingeniis singularibus praeditas, maria ac ventos concitare carminibus, seque in quae velint

animalia vertere, sanare quae apud alios insanabilia sunt, scire ventura et praedicare: sed non nisi deditas navigantibus, et in id tantum ut se confulerent profectis. Britannia qualis sit, qualesque progeneret, mox certiora et magis explorata dicentur. quippe tamdiu clausam aperit ecce principum maximus, nec indomitarum modò ante se, verum ignotarum quoque gentium victor, qui propriarum rerum fidem ut bello affectavit, ita triumpho declaraturus portat. caeterum ut adhuc habuimus, inter septentrionem occidentemque projecta, grandi angulo Rheni ostia prospicit, deinde obliqua retro latera abstrahit, altero Galliam, altero Germaniam spectans: tum rursus perpetuo margine directi littoris ab tergo abducta, iterum se in diversos angulos cuneat triquetra, et Siciliae maximè similis, plana, ingens, foecunda, verum iis, quae pecora quam homines benignius

alant. fert nemora, lacus ac prae-grandia flumina alternis motibus modò in pelagus, modò retro fluentia, et quaedam gemmas margaritasque generantia. fert populos regesque populorum: sed sunt inculti omnes, atque ut longius à continenti absunt, ita aliarum opum ignari magis, tantum pecore ac finibus dites, incertum ob decorem, an quid aliud, vitro corpora infecti. causas autem et bella contrahunt, ac se frequenter invicem infestant, maximè imperitandi cupidine, studioque ea prolatandi quae possident. dimicant non equitatu modò aut pedite, verum et bigis et curribus, Gallicè armati: covingos vocant, quorum falcatis axibus utuntur. supra Britanniam Juverna est, penè par spatio, sed utrinque aequali tractu littorum oblonga, coeli ad maturanda femina iniqui: verum adeo luxuriosa herbis non laetis modo sed etiam dulcibus, ut se exigua parte diei pecora

impleant, et nisi pabulo prohibeantur, diutius pasta diffiliant. cultores ejus inconditi sunt, et omnium virtutum ignari, pietatis admodum expertes. triginta sunt Orcades angustis inter se ductae spatiis. septem Aemodae. contra Germaniam vectae, in illo sinu quem Codanum diximus, sex. ex iis Scandinavia, quam adhuc Teutoni tenent, ut magnitudine alias, ita foecunditate antestat. quae Sarmatis adversa sunt, ob alternos accessus recessusque pelagi, et quod spatia queis distant, modò operiuntur undis, modò nuda sunt, aliàs insulae videntur, aliàs una et continens terra. in his esse Oaeonas, qui ovis avium palustrium et avenis tantum alantur: esse equinis pedibus Hippopodas, et Panotos, quibus magnae aures, et ad ambiendum corpus omne patulae, nudis alioqui pro veste sint, praeterquam quod fabulis traditur, auctores etiam quos sequi non pigeat, invenio. Thule

Belcarum littori opposita est, Graiis et nostris celebrata carminibus. in ea quod ibi sol *haut* longè occasurus exurgit, breves utique noctes sunt, sed per hyemem sicut aliubi obscurae, aestate lucidae, quod per id tempus jam se altius evehens, quanquam ipse non cernatur, vicino tamen splendore proxima illustrat: per solstitium vero nullae, quod tum jam manifestior non fulgorem modò, sed sui quoque partem maximam ostentat. Talca in Caspio mari sine cultu fertilis, omni fruge ac fructibus abundans: sed vicini populi quae gignuntur attingere, nefas et pro sacrilegio habent, diis parata existimantes, diisque fervanda. aliquot et illis oris, quas desertas diximus, aequè desertae adjacent, quas sine propriis nominibus Scythicas vocant.

## CAP. VII.

## OCEANUS EOUS, ET INDIA.

AB iis in Eoum mare cursus inflectitur, inque oram terrae spectantis orientem. pertinet haec à Scythico promontorio ad Colida. prima omnis inuia: deinde ob immanitatem habitantium inculta. Scythae sunt Androphagi et Sacae, distincti regione, quia feris scaetet, inhabitabili. vasta deinde iterum loca belluae infestant, usque ad montem mari imminentem, nomine Tabin. longè ab eo Taurus attollitur. Seres interfunt, genus plenum justitiae, ex commercio, quod rebus in solitudine relictis absens peragit, notissimum. India non Eoo tantum apposita pelago, sed et ei quod ad meridiem spectans Indicum diximus, et hinc Tauri jugis, ab occidente Indo finita, tantum spatium littoris occupat, quantum per quadra-

R



ginta dies noctesque velificantibus cursus est: ita multum à nostris abducta regionibus, ut in aliqua parte ejus neuter septentrio appareat, aliterque quam in aliis oris, umbrae rerum ad meridiem jaceant. caeterum fertilis, et vario genere hominum aliorumque animalium scatet. alit formicas non minus maximas canibus: quas more Gryphorum aurum penitus egestum cum summa pernicie attingentium custodire commemorant. immanes et serpentes ut qui elephantos morfu atque ambitu corporis conficiant. tam pinguis alicubi et tam feracis soli, ut in eâ mella frondibus defluant, lanas silvae ferant, arundinum fissa internodia, veluti navia, binos et quaedam ternos etiam vehant. cultorum habitus moresque dissimiles. lino alii vestiuntur, aut lanis quas diximus, alii ferarum aviumque pellibus: pars nudi agunt, pars tantum obscœna velati. alii humiles parvique, alii ita

proceri et corpore ingentes, ut elephantis etiam, et ibi maximis, sicut nos equis, facilè atque habiliter utantur. quidam nullum animal occidere, nulla carne vesci optimum existimant. quosdam tantum pisces alunt. quidam proximos parentesque, priusquam annis aut aegritudine in maciem eant, velut hostias caedunt: caesorumque visceribus epulari fas et maximè pium est. at ubi senectus aut morbus incessit, procul à caeteris abeunt, mortemque in solitudine nihil anxii exspectant. prudentiores et quibus ars studiumque sapientiae contingit, non exspectant eam, sed ingerendo semet ignibus, laeti et cum gloria arcessunt. urbium, quas incolunt (sunt autem plurimae) Nyfa est clarissima et maxima: montium Meros, Jovi sacer. famam hinc praecipuam habent, quod in illa genitum, in hujus specu Liberum patrem arbitrantur esse nutritum: unde Graecis auctoribus, ut fe-

mori Jovis insutum dicerent, aut materia ingessit, aut error. oras tenent ab Indo ad Gangem Palibotri, à Gange ad Colida (nisi ubi magis quam ut habitetur exaestuatur) atrae gentes, et quodammodo Aethiopes. a Colide ad Cudum recta sunt littora, nudique populi, et marinis opibus affatim dices. Tamos promontorium est quod Taurus attollit. Colis alterius partis angulus, initiumque lateris ad meridiem versi. Ganges et Indus amnes. ille multis fontibus in Hemodo Indiae monte conceptus, simul unum alveum fecit, fit omnium maximus, et alicubi latius, quando angustissimè fluit, decem millia passuum patens, in septem ora dispergitur. Indus ex monte Paropamisso exortus, et alia quidem flumina admittit; sed clarissima, Cophena, Acesinem, Hydaspem: conceptamque pluribus alveis undam lato spatio trahit. hinc penè Gangem magnitudine exaequat.

post ubi aliquot saepè magnis flexibus cinxit jugum, ingens iterum, rectus solidusque descendit: donec ad laevam dextramque se diducens, duobus ostiis longè distantibus exeat. ad Tamum insula est Chryse, ad Gangen Argyre: altera aurei soli (ita veteres tradidere) altera argentei: atque ita, ut maximè videtur, aut ex re nomen, aut ex vocabulo ficta fabula est. Taprobane, aut grandis admodum insula, aut prima pars orbis alterius Hipparcho dicitur: sed quia habitatur, nec quisquam circummeasse traditur, prope verum est. contra Indi ostia, illa sunt quae vocant Solis, adeo inhabitabilia ut ingressos vis circumfusi aëris exanimet confestim; et inter ipsa ostia Patalene. regio ob aestus intolerabilis, alicubi cultoribus egens, inde ad principia Rubri maris pertinet. ipsa invia atque deserta; humus cineri magis fit quam pulveri similis; ideoque per eam rara et non gran-

dia flumina emanant, quorum Tuberonem et Arufacem notissima accepimus.

### CAP. VIII.

#### MARE RUBRUM, AC UTERQUE HUIUS SINUS PERSICUS ET ARABICUS.

+ RUBRUM mare Graeci, sive quia ejus coloris est, sive quia ibi Erythras regnavit, *Ερυθράν θάλασσαν* appellant: procellosum, asperum, profundum, et magnorum animalium magis quam caetera capax. primò recedentes oras aequabiliter impellit: et ut non intret interius, aliquantum patens sinus arcuat. sed quas ripas inflexerat, bis irrumpit; duosque iterum sinus aperit. Persicus vocatur dictis regionibus propior; Arabicus ulterior. Persicus, quâ mare accipit, utrinque rectis lateribus grande ostium quasi cervice complectitur: dein-

de terris in omnem partem vastè et aequa portione cedentibus, magno littorum orbe pelagus incingens, reddit formam capitis humani. Arabici et os arctius et latitudo minor est, major aliquanto recessus, et multo magis longa latera. init penitus, introrsusque, dum Aegyptum penè et montem Arabiae Casium attingit, quodam fastigio minus ac minus latus, et quò magis penetrat angustior. ab iis, quae diximus, ad finem Persicum (nisi ubi Chelonophagi morantur) deserta sunt. in ipso Carmani navigantium dextra positi, sine veste ac fruge, sine pecore ac sedibus, piscium cute se velant, carne vescuntur, praeter capita toto corpore hirsuti. interiora Gedrosii, dehinc Persae habitant. Sabis per Carmanos, sub Pasargadis Coros effluunt. in parte, quae pelagi ostio adversa est, Babyloniorum fines Chaldaeorumque sunt, et duo clari amnes, Tigris Persidi propior, ulterior

Euphrates. Tigris ut natus est, ita descendens usque in littora permeat : Euphrates, immani ore aperto, non exit tantum unde oritur, sed et vastè quoque decidit. nec fecat continuo agros, sed latè diffusus in stagna, diuque sedentibus aquis et sine alveo patulis piger, post ubi marginem rupit, verè fluvius est, acceptisque ripis celer et fremens, per Armenios et Cappadocas occidentem petit; ni Taurus obstet, in nostra maria venturus. inde ad meridiem avertitur, et primum Syros, tum Arabas ingressus, non perdurat in pelagus, verum ingens modò et navigabilis, inde tenuis rivus, despectus emoritur, et nusquam manifesto exitu effluit, ut alii amnes, sed deficit. alterum latus ambit plaga, quae inter utrumque pelagus excurrit. Arabia dicitur, cognomen Eudaemon, angusta, verum cinnami et thuris aliorumque odorum maximè ferax. majorem Sabaei tenent partem, ostio proxi-

mam et Carmanis contrariam Macae. frontem quae inter ostia ostenditur, silvae cautesque exasperant. aliquot sunt in medio insulae sitae. Ogyris, quod in ea Erythrae regis monumentum est, magis clara quam caeterae. alterum finum undique Arabes incingunt. ab ea parte, quae introëuntibus dextra est, urbes sunt, Canae, et Arabia, et Gandamus: in altera ab intimo angulo prima, Berenice, inter Heroopoliticum et Strobilum. deinde inter promontorium Aënum et Coloba, Philoteris et Ptolemais. ultra Arsinoë, et alia Berenice. tum silva quae hebenum odoresque generat, et manu factus amnis, ideoque referendus, quod ex Nili alveo dioryge adductus. extra finum, verumtamen in flexu etiamnum modico Rubri maris, pars bestiis infesta, ideoque deserta est: partem Panchaei habitant, quos ex facto, quia serpentibus vescuntur, Ophiophagos vocant. fuere interius Pygmaei,



minutum genus, et quod pro fatis frugibus contra grues dimicando defecit. sunt multa volucrum, multa serpentum genera. de serpentibus memorandi maximè, quos parvos admodum, et veneni praesentis, certo anni tempore ex limo concretarum paludum emergere, in magno examine volantes Aegyptum tendere, atque in ipso introitu finium, ab avibus, quas Ibidas appellant, adverso agmine excipi pugnaque confici traditum est. de volucris praecipuè referenda Phoenix, semper unica. non enim coitu concipitur, partuve generatur: sed ubi quingentorum annorum aevo perpetua duravit, super exaggeratam variis odoribus struem sibi ipsa incubat, solviturque: deinde putrescentium membrorum tabe concreta, ipsa se concipit, atque ex se rursus enascitur. cum adolevit, ossa pristini corporis inclusa myrrha Aegyptum exportat, atque in urbem quam Solis

appellant, fragrantibus archio buftis inferens feſe memorando funere confe-  
crat. ipſum promontorium, quo id ma-  
re clauditur, à Cerauniis faltibus invi-  
um eſt.

## CAP. IX.

## AETHIOPIA.

AETHIOPIES ultra. ſedem Meroën  
habent, terram quam Nilus primo am-  
bitu amplexus inſulam facit. pars, quia  
vitae ſpatium dimidio ferè quam nos  
longius agunt, Macrobiani: pars, quia  
ex Aegypto advenere, dicti Automoloe:  
pulchri forma, aequi corporis, pa-  
rumque venerati opes, aliis veluti opti-  
marum virtutum. in illis mos eſt, cui  
potiſſimum pareant, ſpecie ac viribus  
legere. apud hos plus auri quam aeris  
eſt: ideo quod minus eſt, pretioſius cen-  
ſent. aere exornantur, auro vincula  
fontium fabricant. eſt locus apparatus

epulis semper refertus; et quia ut libet vesci volentibus licet, ἡλίω τράπεζαν appellant; et quae passim apposita sunt, affirmant innasci subinde divinitus. est lacus, quo perfusa corpora quasi uncta pernitent. bibitur idem; adeo est liquidus, et ad sustinenda quae incidunt, aut immittuntur, infirmus, ut folia etiam proximis decisa frondibus, non innatantia ferat, sed pessum penitus accipiat. sunt et saevissimae ferae omni colore varii Lycaones, et quales accepimus, Sphinges. sunt mirae aves cornutae Tragopanes, et equinis auribus Pegasi. caeterum oris ad eorum sequentibus nihil memorabile occurrit. vasta omnia, vastis praecisa montibus, ripae potius sunt quam littora. inde ingens et sine cultoribus tractus. dubium aliquandiu fuit, essetne ultra pelagus, caperetne terra circuitum, an exhausto fluctu sine fine Africa se extenderet: verum et si Hanno Carthaginiensis ex-

ploratum missus à suis, cum per oceanum ostium exisset, magnam partem ejus circumvectus, non se mare sed comteatum defecisse memoratu retulerat: et Eudoxus quidam avorum nostrorum temporibus cum Lathurum regem Alexandriae profugeret, Arabico sinu egressus, per hoc pelagus (ut Nepos affirmat) Gades usque pervectus est; ideo ejus orae notae sunt aliquae. sunt autem trans ea, quae modò deserta diximus, muti populi, et quibus pro eloquio nutus est: alii sine sono linguae, alii sine linguis: alii labris etiam cohaerentibus, nisi quod sub naribus etiam fistula est, per quam bibere avenis, et, cum incessit libido vescendi, grana singula frugum passim nascentium absorbere dicuntur. sunt quibus ante adventum Eudoxi adeò ignotus ignis fuit, adeoque visus mirum in modum placuit, ut amplecti etiam flammam, et ardentia sinu abdere, donec noceret, maximè li-

buerit. super eos grandis littoris flexus grandem insulam includit, in qua tantum foeminas esse narrant, toto corpore hirsutas, et sine coitu marium sua sponte foecundas: adeo asperis efferisque moribus, ut quaedam contineri ne reluctentur vix vinculis possint. hoc Hanno retulit, et quia detracta occisis coria pertulerat, fides habita est. ultra hunc sinum mons altus (ut Graeci vocant) Θεῶν ὄχημα perpetuis ignibus flagrat: ultra montem viret collis longa tractu longis littoribus obductus, unde visuntur patentes magis campi, quam ut prospici possint, Panum Satyrorumque. hinc opinio ea fidem cepit, quod cum in his nihil culti sit, nullae habitantium sedes, nulla vestigia, solitudo in diem vasta, et silentium vastius, nocte crebri ignes micant, et veluti castra latè jacentia ostenduntur, crepant cymbala et tympana, audiunturque tibiae sonantes majus humanis.

tunc rursus Aethiopes, nec jam dites ut hi, quos diximus, nec ita corporibus similes, sed minores incultique sunt, et nomine Ἐσπερίων. in horum finibus fons est, quem Nili esse aliquâ credibile est. Nihil ab incolis dicitur: et videri potest non alio nomine appellari, sed à barbaro ore corruptus. alit papyrum et minora quidem, ejusdem tamen generis animalia. aliis amnibus in oceanum vergentibus, solus in mediam regionem ad orientem abit: et quonam exeat, incertum est. inde colligitur, Nilum hoc fonte conceptum, actumque aliquandiu per invia, et ideo ignotum, iterum se ubi ad Eoa processerit, ostendere. caeterum spatio, quo absconditur, effici, ut hic aliò cedere, ille aliunde videatur exurgere. Catoblepas, non grandis fera, verum grande et praegrave caput aegrè sustinens, atque ob id in terram plurimum ore conversa, apud hos gignitur: ob vim singu-

larem magis etiam referenda, quod cum impetu morfuque nihil unquam saeviat, oculos ejus vidisse mortiferum. contra eosdem sunt insulae Gorgades, domus (ut ajunt) aliquando Gorgonum. ipsae terrae promontoria, cui *Ἐσπέριον Κέρας* nomen est, finiuntur.

## CAP. X.

ATLANTICUM MARE AC HUIC  
 ADSITA AETHIOPIAE AC  
 MAURITANIAE PARS.

INDE incipit frons illa, quae in occidentem vergens mari Atlantico abluitur. prima ejus Aethiopes tenent, media nulli. nam aut exusta sunt, aut arenis obducta, aut infesta serpentibus. exustis insulae appositae sunt, quas Hesperidas tenuisse memoratur. in arenis mons est Atlas, densè consurgens, verum incisus undique rupibus

praeceps, invius, et, quò magis surgit, exilior, qui quod altius quam conspici potest, usque in nubila erigitur, coelum et sidera non tangere modò vertice, sed sustinere quoque dictus est. contra Fortunatae insulae abundant sua sponte genitis, et subinde aliis super aliis innascentibus nihil sollicitos alunt, beatius quam aliae urbes excultae. una singulari duorum fontium ingenio maximè insignis: alterum qui gustavere risu solvuntur; ita affectis remedium est ex altero bibere. ab eo tractu, quem ferae infestant, proximi sunt Himantopodes inflexi lentis cruribus, quos serpere quam ingredi referunt. deinde Pharusii aliquando tendente ad Hesperidas Hercule dites: nunc inculti, et nisi quod pecore aluntur, admodum inopes. hinc jam laetiores agri amoenique saltus ebena, terebintho et ebore abundant. Nigritarum Gaetulorumque passim vagantium ne littora



quidem infoecunda sunt, purpura et murice efficacissimis ad tingendum; et ubique quae tinxere clarissima. reliqua est ora Mauritaniae exterior et in finem sui fastigantis se Africae novissimus angulus; iisdem opibus, sed minus dives. caeterum solo etiam ditior et adeo fertilis est, ut frugum genera non cum ferantur modo benignissime procreet; sed quaedam profundat etiam non fata. hic Antaeus regnasse dicitur, et signum quoque fabulae clarum prorsus ostenditur collis modicus resupini hominis imagine jacentis, illius, ut incolae ferunt, tumulus: unde ubi aliqua pars eruta est, solent imbres spargi, et donec effossa repleantur veniunt. hominum pars silvas frequentant, minus, quam quos modò diximus, vagi. pars in urbibus agunt, quarum, ut inter parvas, opulentissimae habentur procul à mari Gilda, Volubilis, Prisciana. propius autem Sala et Lixo flumini

Linx proxima. ultra est Colonia, et fluvius Zilia, et unde initium fecimus, Ampelusia in nostrum jam fretum vergens promontorium, operis hujus atque Atlantici littoris terminus.

T 2



# I N D E X

I N

## POMPONIUM MELAM.

Prior numerus librum, posterior caput, indicat.

### A.

- |                             |                           |
|-----------------------------|---------------------------|
| <b>A</b> bdera ii. 2. et 6. | Adria ii. 4.              |
| Abobrica iii. 1.            | Adriaticum mare i. 3.     |
| Abydos i. 19. ii. 2.        | Æace ii. 7.               |
| Abyla i. 5. ii. 6.          | Aeas ii. 3.               |
| Acanthus i. 16. ii. 2.      | Aedui iii. 2.             |
| Acarmania ii. 3.            | Aegacum mare i. 3. ii. 2. |
| Acefines iii. 7.            | Aegates ii. 7.            |
| Achaei i. 2. et 19.         | Aegilia ii. 7.            |
| Achaia ii. 3.               | Aegina ii. 7.             |
| Ἀχαιῶν λιμὴν i. 18.         | Aegion ii. 3.             |
| Achelous ii. 3.             | Aegipanes i. 4. et 8.     |
| Acherusia i. 19.            | Aegira ii. 3.             |
| Achillea ii. 7.             | Aegos ii. 2.              |
| Achilles ii. 1.             | Aegyptus i. 9.            |
| Achivi i. 18.               | Aemodae iii. 6.           |
| Acholla i. 7.               | Aenaria ii. 7.            |
| Acragas ii. 7.              | Aeneas ii. 2. et 7.       |
| Acritas ii. 3.              | Aënnum iii. 8.            |
| Acroathon ii. 2.            | Aenos ii. 2.              |
| Acrocorinthos ii. 4.        | Aeolus ii. 7.             |
| Acronius iii. 2.            | Aeolis i. 2. et 18.       |
| Actium ii. 3.               | Aesculapii templum ii. 3. |
| Adiabene i. 11.             | Aefis ii. 4.              |
| Adramyttion i. 18.          | Aestria ii. 7.            |

## I N D E X.

- Aethiopes** i. 2. iii. 9.  
**Aethiopia** iii. 10.  
**Aethiopium mare** i. 4.  
**Actna** ii. 7.  
**Actolia** ii. 3.  
**Actoli** ii. 3.  
**Africa** i. 4.  
**Agamemnonia classis** ii. 3.  
**Agatha** ii. 5.  
**Agathyrsi** ii. 1.  
**Ajaxis sepulchrum** i. 18.  
**Albani** iii. 5.  
**Albigaunum** ii. 4.  
**Albion** ii. 5.  
**Albis** iii. 3.  
**Aleria** ii. 7.  
**Alexander** i. 12. et 19. ii. 3.  
**Alexandria** i. 9.  
**Allobroges** ii. 5.  
**Alone** ii. 6.  
**Alope** ii. 3.  
**Alopeconnesus** ii. 2.  
**Aloros** ii. 3.  
**Alpes** ii. 4.  
**Alpeus** ii. 3. et 7.  
**Altinum** ii. 4.  
**Amanus** i. 12.  
**Amardi** i. 11. iii. 5.  
**Amasis** i. 9.  
**Amazones** i. 2. et 17. iii. 5.  
**Amazonici montes** i. 19.  
**Amazonium** i. 19.  
**Ambracia** ii. 3.  
**Ambracius sinus** ii. 3. et 7.  
**Amisius** iii. 3.  
**Amisos** i. 19.  
**Ammodes prom.** i. 13.  
**Ammonis oracul.** i. 8.  
**Ampelusia** i. 5. et iii. 10.  
**Amphiarai fanum** ii. 3.  
**Amphilochis Argia** ii. 3.  
**Amphipolis** ii. 2.  
**Ampfaga** i. 6.  
**Amyclae** ii. 3.  
**Anas** ii. 6. iii. 1.  
**Anaximander** i. 17.  
**Anchialos** ii. 2.  
**Ancon** ii. 4.  
**Ancona** ii. 4.  
**Andanis** iii. 8.  
**Andromeda** i. 11.  
**Androphagi** iii. 7.  
**Andros** i. 18. ii. 7.  
**Anemurium** i. 13.  
**Annibalis portus** iii. 1.  
 —scalae ii. 6.  
**Antaeus** i. 5. iii. 10.  
**Antandrus** i. 18.  
**Antenor** ii. 4.  
**Anthedon** ii. 3.  
**Anthropophagi** ii. 1.  
**Antichthones** i. 1. et 9.  
**Anticinolis** i. 19.  
**Anticyra** ii. 3.  
**Antiochias** i. 11. et 12.  
**Antipolis** ii. 5.  
**Antissa** ii. 7.  
**Antium** ii. 4.  
**Antronia** ii. 3.  
**Antros** iii. 2.  
**Apenninus** ii. 4.  
**Aphrodisium.** i. 15. ii. 4.  
**Apis** i. 9.  
**Apollinis delubrum** i. 15.  
 —fanum i. 17. et ii. 3.  
 —oraculum i. 17.  
 —promontorium i. 7.  
 —templum i. 9.

## I N D E X.

- Apollonia i. 8. ii. 2. et 3.  
 Appuli ii. 4. et 54.  
 Apſoros ii. 7.  
 Apſyrtis ii. 7.  
 Aquileia ii. 4.  
 Aquitani iii. 2.  
 Arabes i. 2.  
 Arabia i. 2. et 10.  
 ———urbs iii. 8.  
 Arabicus ſinus iii. 8.  
 Arados ii. 7.  
 Arae Philaenorum i. 7. et  
 37.  
 Aratus i. 13.  
 Arauris ii. 5.  
 Arauſio ii. 5.  
 Araxes iii. 5.  
 Araxos ii. 3.  
 Arcadia ii. 3.  
 Arceſilas i. 18.  
 Archias i. 19.  
 Ardea ii. 4.  
 Arecomici ii. 5.  
 Arelate ii. 5.  
 Arethufa ii. 7.  
 Argia Amphilochis ii. 3.  
 Argivi i. 13. et 14. et 16.  
 Argo ii. 3.  
 Argolis ii. 3.  
 Argos ii. 3.  
 Argyre iii. 7.  
 Aria i. 2. ii. 7.  
 Ariane i. 2.  
 Arimaſpi ii. 1.  
 Ariminum ii. 4.  
 Arisba ii. 7.  
 Armene i. 19.  
 Armeniae pylae. i. 15.  
 Armenii i. 2.
- Arſinna i. 6.  
 Arſinœ i. 8. iii. 8.  
 Artabri iii. 1.  
 Artemiſia i. 16.  
 Aruface iii. 7.  
 Arymphaei i. 19.  
 Aſcalo i. 11.  
 Aſcanius i. 18.  
 Aſia i. 1.  
 Aſine ii. 3.  
 Aſpendos i. 14.  
 Aſſon i. 18.  
 Aſſyrii i. 2.  
 Aſta iii. 1.  
 Aſtaboras i. 9.  
 Aſtacos i. 19.  
 Aſtapes i. 9.  
 Aſtigi ii. 6.  
 Aſtures iii. 1.  
 Aſtyra i. 18.  
 Aſtypalaea ii. 7.  
 Atacini ii. 5.  
 Atax ii. 5.  
 Aternus ii. 4.  
 Athenae ii. 3.  
 Athenopolis ii. 5.  
 Athos ii. 2.  
 Atlantes i. 4. et 8.  
 Atlanticum mare iii. 10.  
 Atlanticus oceanus. i. 3.  
 Atlas iii. 10.  
 Atthis ii. 3.  
 Atyras ii. 2.  
 Avaticorum ſtagnum ii. 5.  
 Avenio ii. 5.  
 Avernus ii. 4.  
 Aves i. 6.  
 Aufidus ii. 4.  
 Augilae i. 4. et 8.

## I N D E X.

**Augusta** iii. 2.  
**Augusti turris** iii. 1.  
**Augustodunum.** iii. 2.  
**Aulis** ii. 3.  
**Avo** iii. 1.  
**Aufci** iii. 2.  
**Automoloe** iii. 9.  
**Autrigones** iii. 1.  
**Axenus pontus** i. 19.  
**Axiacae** ii. 1.  
**Axiaces** ii. 1.  
**Axius** ii. 3.  
**Azotus** i. 10.

### B.

**B**abylon i. 11.  
**B**abylonia i. 11.  
**Babylonii** i. 2.  
**Bactri** i. 2.  
**Bacterrae** ii. 5.  
**Bacti** iii. 5.  
**Bactica** ii. 6. iii. 1.  
**Bactis** iii. 1.  
**Bactullo** ii. 6.  
**Bagrada** i. 7.  
**Baiae** ii. 4.  
**Baleares** ii. 7.  
**Balsa** iii. 1.  
**Barbeful** ii. 6.  
**Barcino** ii. 6.  
**Bargylos** i. 16.  
**Barium** ii. 4.  
**Barrigenae** iii. 6.  
**Basilicus sinus.** i. 16.  
**Basilidae** ii. 1.  
**Bastuli** iii. 1.  
**Belgae** iii. 2.  
**Belo** ii. 6.

**Bergion** ii. 5.  
**Berytos urbs.** i. 12.  
**Berenice** iii. 8.  
**Besippo** ii. 6.  
**Bithyni** i. 19.  
**Bithynis** ii. 2.  
**Bizone** ii. 2.  
**Blanda** ii. 4. et 6.  
**Blemmyes** i. 4. et 8.  
**Bocchus** i. 5.  
**Bocotis** ii. 3.  
**Bononia** ii. 4.  
**Borysthenes** ii. 1. et 7.  
**Borysthenis** ii. 1.  
**Bosporus** ii. 2.  
 ——— **Cimmerius** i. 1.  
 ——— **Thracius** i. 1.  
**Botrys** i. 12.  
**Braccata Gallia** ii. 5.  
**Branchidae** i. 17.  
**Brauronia** ii. 3.  
**Britannia** iii. 6.  
**Britannicus oceanus** i. 3.  
**Brundisium** ii. 4.  
**Brutii** ii. 4.  
**Brutius ager** ii. 7.  
**Bryon** i. 7.  
**Bubastis** i. 9.  
**Bubessus sinus** i. 16.  
**Buca** ii. 4.  
**Bucephalos** ii. 3.  
**Buces** ii. 1.  
**Budini** i. 19.  
**Buthroton** ii. 3.  
**Buxentum** ii. 4.  
**Buzeri** i. 19.  
**Byblos** i. 12.  
**Bysanthe** ii. 1.  
**Byzantium** ii. 2.

# I N D E X.

## C.

- C**adufii i. 2.  
 Caepionis munimentum iii. 1.  
 Caesaraugusta ii. 6.  
 Caesarea i. 6.  
 Caicus i. 18.  
 Calabri ii. 4.  
 Calarnea turris ii. 1.  
 Calatis ii. 2.  
 Calauria ii. 7.  
 Calbis i. 16.  
 Calliaros ii. 3.  
 Callipidae ii. 1.  
 Callipolis ii. 4.  
 Καλὸς λιμὴν ii. 1.  
 Calpe i. 5. ii. 6.  
 Calydon ii. 3.  
 Calymnia ii. 7.  
 Calypso ii. 7.  
 Cambyfes i. 11. iii. 5.  
 Camiros ii. 7.  
 Campania ii. 4.  
 Cana i. 18.  
 Canastraecum ii. 3.  
 Candidum prom. i. 7.  
 Canae iii. 8.  
 Canopos ii. 7.  
 Cantabri iii. 1.  
 Canusium ii. 4.  
 Caphareus ii. 7.  
 Cappadoces i. 2. iii. 8.  
 Capraria ii. 7.  
 Capreae ii. 7.  
 Κάπρη λιμὴν ii. 2.  
 Capua ii. 4.  
 Carambicum pr. ii. 1.  
 Carambis i. 19.  
 Carbania ii. 7.  
 Carcine ii. 1.  
 Carcinites sinus ii. 1.  
 Carcinus ii. 4.  
 Cardia ii. 2.  
 Caria i. 2. et 16. ii. 3.  
 Carmani iii. 8.  
 Carni ii. 4.  
 Carpathium mare ii. 7.  
 Carpathos ii. 7.  
 Carteja ii. 6.  
 Cartenna i. 6.  
 Carthago i. 7. ii. 6.  
 Caryanda i. 16.  
 Carystos ii. 7.  
 Casius mons i. 10. iii. 8.  
 Caspiae pylae i. 15.  
 Caspiani i. 2.  
 Caspii i. 19. iii. 5.  
 Caspium mare iii. 5.  
 — pelagus i. 19.  
 Caspius sinus i. 2.  
 Cassandria ii. 3.  
 Cassiterides iii. 6.  
 Castanaea ii. 3.  
 Castra Cornelia i. 7.  
 — Dellia *Ibid.*  
 Castrum novum ii. 4.  
 Catabathmos i. 8.  
 Cataractes i. 14.  
 Catina ii. 7.  
 Catoblepas iii. 9.  
 Cavares ii. 5.  
 Caucasii i. 19.  
 Caucasus i. 15.

## U



## I N D E X.

- Caulonia ii. 4.  
 Caunus i. 16.  
 Caystros i. 17.  
 Cecina ii. 4.  
 Cedrosus *vide* Gedrosus.  
 Celadus iii. 1.  
 Celendris i. 13.  
 Celtæ iii. 2.  
 Celtici iii. 1.  
 Celticum prom. iii. 1.  
 Cenæum ii. 7.  
 Cenchreæ ii. 3.  
 Centuripinum ii. 7.  
 Cephalenia ii. 7.  
 Cephæus i. 11.  
 Cepœ i. 19.  
 Ceramicus sinus i. 16.  
 Cerasus i. 19.  
 Ceraunii montes i. 19. ii. 3.  
 ——— saltus iii. 8.  
 Cerberus i. 19.  
 Cercasorum i. 9.  
 Cercetici i. 19.  
 Cercinna ii. 7.  
 Cereris templum ii. 7.  
 Cervaria ii. 5. et 6.  
 Cestros i. 14.  
 Chalcedon i. 19.  
 Chalcia ii. 7.  
 Chalcis ii. 7.  
 Chalybes i. 19.  
 Charybdis ii. 7.  
 Chelidoniae ii. 7.  
 Chelonates ii. 3.  
 Chelonophagi iii. 8.  
 Chemmis i. 9.  
 Cherrone ii. 1.  
 Chersonesus ii. 3.  
 Chimaera i. 15.  
 Chios ii. 2.  
 Chomari i. 2.  
 Chrysa i. 18.  
 Chryse ii. 7. iii. 7.  
 Cia ii. 7.  
 Cicones ii. 2.  
 Cicynethos ii. 7.  
 Cilicia i. 13.  
 Cimbri iii. 3.  
 Cimmerii i. 2.  
 Cimmericum i. 19.  
 Cimmericus Bosporus i. 1.  
 Cimon i. 14.  
 Cinara ii. 7.  
 Cinyps i. 7.  
 Cios i. 19.  
 Circeii ii. 4.  
 Circes domus ii. 4.  
 Cirrha ii. 3.  
 Cirta i. 6.  
 Cissianti i. 2.  
 Cisthena i. 18.  
 Cithæron ii. 3.  
 Citharistes ii. 5.  
 Clampetia ii. 4.  
 Clarius Apollo i. 17.  
 Clazomenae i. 17.  
 Cleona ii. 2.  
 Climberrum iii. 2.  
 Cliternia ii. 4.  
 Clodianum ii. 6.  
 Cluana ii. 4.  
 Clupea i. 7.  
 Cnemides ii. 3.  
 Cnidus i. 16.  
 Coamani i. 2.  
 Codanus sinus iii. 3.  
 Coele Syria i. 11.  
 Coelos ii. 2.

## I N D E X.

- Colchi i. 19.  
 Colis iii. 7.  
 Coloba iii. 8.  
 Colophon i. 17.  
 Colophonii i. 19.  
 Colubraria ii. 7.  
 Columnae Herculis i. 5.  
     ii. 6.  
 Columna regia ii. 4.  
 Comageni i. 2.  
 Comari i. 2.  
 Comata Gallia iii. 2.  
 Concordia ii. 4.  
 Confilinum ii. 4.  
 Κωφὸς portus ii. 3.  
 Cophen iii. 7.  
 Coraxi i. 19.  
 Coraxicus mons i. 2. et 19.  
     iii. 5.  
 Corcyra ii. 7.  
     —nigra ii. 7.  
 Cordyba ii. 6.  
 Corinthos ii. 3.  
 Cornelius Nepos iii. 5.  
 Corocondama i. 19.  
 Coros iii. 8.  
 Corsica ii. 7.  
 Corycius specus i. 13.  
 Corycos i. 13.  
 Coryna i. 17.  
 Cos ii. 7.  
 Cossa ii. 4.  
 Cofura ii. 7.  
 Cothon ii. 7.  
 Cragus i. 15.  
 Crete ii. 7.  
 Creufis ii. 3.  
 Κριῦ μέτωπον ii. 1. et 7.
- Cromna i. 19.  
 Croto ii. 4.  
 Crunos ii. 2.  
 Crya i. 16.  
 Cudus iii. 7.  
 Cumae ii. 4.  
 Cuneus ager iii. 1.  
 Cupra ii. 4.  
 Cyanaeae ii. 7.  
 Cyclades ii. 7.  
 Cyclopes ii. 7.  
 Cydne ii. 3.  
 Cydnus i. 13.  
 Cydonia ii. 7.  
 Cygnus i. 19.  
 Cyllene ii. 3.  
 Cyllenius ii. 3.  
 Cyme i. 18.  
 Cynos ii. 3.  
 Cynossema ii. 2.  
 Cyparissius sinus ii. 3.  
 Cypros ii. 7.  
 Cypsela ii. 2.  
 Cyrenaica provincia i. 8.  
 Cyrene i. 8.  
 Cyrus iii. 5.  
 Cythera ii. 7.  
 Cythnos ii. 7.  
 Cytiforus i. 19.  
 Cytoros i. 19.  
 Cyzicum i. 19.  
 Cyzicus i. 19.
- D.
- D**ahae i. 2. iii. 5.  
 Damascene i. 11.  
 Danubius ii. 1.

# I N D E X.

- Dardania i. 18.  
 Dascylos i. 19.  
 Dassarctae ii. 3.  
 Dauni ii. 4.  
 Deciates ii. 5.  
 Decumani ii. 5.  
 Delos ii. 7. iii. 5.  
 Delphi ii. 3.  
 Delta ii. 7.  
 Demetrion ii. 3.  
 Democritus ii. 2.  
 Demosthenes ii. 7.  
 Derbices iii. 5.  
 Derris ii. 3.  
 Dertosa ii. 6.  
 Deva iii. 1.  
 Dianae templum i. 17. et  
     14.  
 Dianium ii. 7.  
 Diarrhytus Hippo i. 7.  
 Dictynna ii. 7.  
 Didyme ii. 7.  
 Diogenes Cynicus. i. 19.  
 Diolcos ii. 3.  
 Diomedia ii. 7.  
 Diomedis turris ii. 2.  
 Dionysopolis ii. 2.  
 Dioscurias i. 19.  
 Dodonaeus Jupiter ii. 3.  
 Donyfa ii. 5.  
 Doris ii. 3.  
 Doriscos ii. 2.  
 Δρόμος Ἀχιλλεῖος ii. 1.  
 Druidae iii. 2.  
 Dulichium ii. 7.  
 Durius iii. 1.  
 Didymeus Apollo i. 17.  
 Dyrrachium ii. 3.  
 Dyscelados ii. 7.
- E.
- E**bora iii. i. et 72.  
 Ebusos ii. 7.  
 Echidna ii. 1.  
 Echinades ii. 7.  
 Echinon ii. 3.  
 Echymnia ii. 2.  
 Egnatia ii. 4.  
 Elaea i. 18.  
 Electrudes ii. 2.  
 Elephantii iii. 7.  
 Elephantis i. 9.  
 Eleus ii. 2.  
 Eleusin ii. 3.  
 Eliberri ii. 5.  
 Elis ii. 3.  
 Eluro ii. 6.  
 Emerita ii. 6.  
 Emodes i. 15.  
 Emporiae ii. 6.  
 Encheliae ii. 3.  
 Endymion i. 17.  
 Enna ii. 7.  
 Ennius ii. 4.  
 Eoum mare iii. 7.  
 Ephesus i. 17.  
 Epidamnos ii. 3.  
 Epidaurus ii. 3.  
 Epiros ii. 3.  
 Erasinus ii. 3.  
 Ereffos iii. 7.  
 Eretria ii. 7.  
 Eretrii ii. 2.  
 Erginus ii. 2.  
 Erineum ii. 3.  
 Erymanthus ii. 3.  
 Erythia iii. 6.

## I N D E X.

Erythras rex iii. 8.

Ερυθρά θάλασσα iii. 8.

Egypt ii. 7.

Essedones ii. 1.

Estia iii. 3.

Euboea ii. 7.

Eudaemon Arabia iii. 8.

Eudoxus iii. 9.

Evenos ii. 3.

Euphrates i. 11. iii. 8.

Euproforon i. 12.

Euripus ii. 7.

Eurotas ii. 3.

Eurymedon i. 14.

Euteletos ii. 7.

Euthane i. 16.

Euxinus Pontus i. 1.

Ex ii. 6.

Exampeus ii. 1.

### F.

**F**anestris colonia ii. 4.

Ferraria ii. 6.

Flevo iii. 2.

Firmum ii. 4.

Foeminae absque maribus  
foecundae iii. 9.

Formica Indica iii. 7.

Formiae ii. 4.

Fortunatae insulae iii. 10.

Frentani ii. 4.

Forum Julii ii. 5.

Fossa Mariana ii. 5.

Fundi ii. 4.

### G.

**G**ades ii. 7. iii. 6.

Gaditanus portus iii.

i.

Gaesus i. 17.

Gactuli i. 4.

Galata ii. 7.

Gallia i. 3. iii. 2.

—Togata ii. 4.

Gallograeci i. 2.

Gallorum mores iii. 2.

Gamphasantes i. 4. et 8.

Gandamus iii. 8.

Gandari i. 2.

Ganges iii. 7.

Garamantes i. 4. et 8.

Garganus ii. 4.

Gargara i. 18.

Garumna iii. 2.

Gaudos ii. 7.

Gaulos ii. 7.

Gaza i. 11.

Gebenni ii. 5.

Gebennici ii. 5.

Gedrosi ii. 8.

Geloni i. 1.

Gelos i. 16.

Genua ii. 4.

Georgi i. 2. ii. 1.

Geraeston ii. 7.

Germani i. 3.

Germania iii. 3.

Gerros ii. 1.

Geryon iii. 6.

Gesoriacum iii. 2.

Getarum mores ii. 2.

Gilda iii. 10.

## I N D E X.

- Gnosfos ii. 7.  
 Gorgades iii. 9.  
 Gorgones iii. 9.  
 Gortyna ii. 7.  
 Graecia i. 3. ii. 3.  
 Granicus i. 19.  
 Graviscae ii. 4.  
 Grovii iii. 1.  
 Gryphi ii. 1. iii. 7.  
 Gyarus ii. 7.  
 Γυναικοκρατούμενοι i. 19.  
 Gyrtona ii. 3.  
 Gythius ii. 3.
- H.
- H**adrumetum i. 7.  
 Haemos ii. 2.  
 Halicarnassos i. 16.  
 Halmydessos ii. 2.  
 Halonesos ii. 7.  
 Halos ii. 3.  
 Halys i. 19.  
 Hamaxobioe ii. 1.  
 Hanno iii. 9.  
 Harmatotrophi i. 2.  
 Hebrus ii. 2.  
 Hecubae tumulus ii. 2.  
 Helene ii. 7.  
 Hellas ii. 3.  
 Hellepontus i. 1.  
 Ηλίε τραπέζα iii. 9.  
 Hemodus. iii. 7.  
 Heniochi i. 19.  
 Heraclea urbs i. 19. ii. 4.  
 Herculanum ii. 4.  
 Herculis Aegyptii tem-  
 plum ii. 6.  
 Hercynia silva iii. 3.  
 Hermiona ii. 3.  
 Hermisium ii. 1.  
 Hermonassa i. 19.  
 Hermones iii. 3.  
 Hermus i. 17.  
 Heroopoliticum iii. 8.  
 Hesperides iii. 10.  
 Hesperis i. 8.  
 Εσπέριε κίρας iii. 9.  
 Hetruria ii. 4.  
 Hiera ii. 7.  
 Himantopodes iii. 10.  
 Himera ii. 7.  
 Hipparchus iii. 7.  
 Hippo, nunc Vibon ii. 4.  
 Hippo Diarrhytus i. 7.  
 Hipponensis sinus i. 7.  
 Hippopodes iii. 6.  
 Hippopotami i. 9.  
 Hippo regius, urbs i. 7.  
 Hippius i. 17.  
 Hippuris ii. 7.  
 Hispal ii. 6.  
 Hispania ii. 6. iii. 1.  
 Histonium ii. 4.  
 Holopyxos ii. 7.  
 Homerus i. 9. ii. 7. iii. 5.  
 Hybla ii. 7.  
 Hydaspes iii. 7.  
 Hydria ii. 7.  
 Hydrus mons ii. 4.  
 Hyla i. 16.  
 Hypacaris ii. 1.  
 Hypanis ii. 1.  
 Hyperborei i. 2. iii. 5.  
 Hyrcani i. 2. iii. 5.  
 Hyrcanum mare iii. 5.  
 Hyria ii. 7.

# I N D E X.

## I.

**I**adera ii. 3.  
 Ialyfos ii. 7.  
 Iamno ii. 7.  
 Iasius sinus i. 16.  
 Iaso i. 19.  
 Iaxartes iii. 5.  
 Iberes i. 2. iii. 5.  
 Iberus ii. 6.  
 Ibides iii. 8.  
 Icaria ii. 7.  
 Icaris ii. 3.  
 Ichthys ii. 3.  
 Icos ii. 7.  
 Icosium i. 6.  
 Ida i. 18.  
 Idaeus mons i. 18.  
 Igilium ii. 7.  
 Ilienses ii. 7.  
 Illice ii. 6.  
 Illicitanus sinus ii. 6.  
 Illyricum ii. 3.  
 Illyris i. 3.  
 Ilva ii. 7.  
 Imbros ii. 7.  
 Inachus ii. 3.  
 Indi i. 2.  
 India iii. 7.  
 Indicum mare i. 2.  
 Indicum pelagus iii. 7.  
 Indi dono dati iii. 5.  
 Indorum mores iii. 7.  
 Indus amnis iii. 7.  
 Inferum mare ii. 4.  
 Insochi i. 19.  
 Iol i. 6.  
 Iolcos ii. 3.

Ionia i. 2. i. 17.  
 Ionium pelagus ii. 4.  
 Ioppe i. 11.  
 Ios ii. 7.  
 Jovis templum i. 19.  
 —Dodonaci. ii. 3.  
 —mons ii. 6.  
 —sepulchrum ii. 7.  
 Isauri i. 2.  
 Issa ii. 7.  
 Issos i. 13.  
 Ister ii. 3.  
 Istiaca ii. 7.  
 Istria ii. 3.  
 Istrici ii. 1.  
 Istropolis ii. 2.  
 Isthmos ii. 2. et 3.  
 Italia ii. 4.  
 Ithaca ii. 7.  
 Iturissa iii. 1.  
 Juba i. 6.  
 Jugurthae regnum i. 5.  
 Ivia iii. 1.  
 Julii forum ii. 5.  
 Junonis ara iii. 1.  
 —prom. ii. 6.  
 —templum ii. 3.  
 Juverna iii. 6.  
 Ixamatae i. 19.

## L.

**L**abyrinthus i. 9.  
 Lacedaemon ii. 3.  
 Lacinium ii. 4.  
 Lacippo ii. 6.  
 Laconice ii. 3.  
 Laconum tropaea ii. 3.  
 Lacobriga iii. 1.

## I N D E X.

- Lacydon** ii. 5.  
**Ladon** ii. 3.  
**Laepa** iii. 1.  
**Laeros** iii. 1.  
**Lambriaca** iii. 1.  
**Lampfacus** i. 19.  
**Laodicea** i. 12.  
**Lapideus campus** ii. 5.  
**Larinum** ii. 4.  
**Larissa** ii. 3.  
**Larymna** i. 16. ii. 3.  
**Latera** ii. 5.  
**Lathmus** i. 17.  
**Lathurus** iii. 9.  
**Laturus sinus** i. 6.  
**Laurentum** ii. 4.  
**Leander et Hero** ii. 2.  
**Lebedos** i. 17.  
**Lebynthos** ii. 7.  
**Ledus** ii. 5.  
**Lemanus lacus** ii. 5.  
**Lemnos** ii. 7.  
**Leontini** ii. 7.  
**Leptis** i. 7.  
**Leptis major** i. 7.  
**Lerne** ii. 3.  
**Lesbos** ii. 7.  
**Leuca littus** i. 16.  
 —urbs i. 17.  
**Leucadia** ii. 7.  
**Leucas** ii. 3.  
**Leucata** ii. 5.  
**Leuce** ii. 7.  
**Leucoaethiopes** i. 4.  
**Leucothea** ii. 7.  
**Liber pater** iii. 7.  
**Libethra** ii. 3.  
**Liburni** ii. 3.  
**Libycum mare** i. 4.  
**Libyaegyptii** i. 4.  
**Ligures** ii. 4.  
**Lilybaeum** ii. 7.  
**Limia** iii. 1.  
**Limyra** i. 15.  
**Lindos** ii. 7.  
**Linternum** ii. 4.  
**Lipara** ii. 7.  
**Liris** ii. 4.  
**Lixus** iii. 10.  
**Locri** ii. 4.  
**Locris** ii. 3.  
**Lotophagi** i. 7.  
**Lucania** ii. 4.  
**Lucentia** ii. 6.  
**Lucrinus lacus** ii. 4.  
**Luna Ligurum** ii. 4.  
**Lupia** iii. 3.  
**Lupiae** ii. 4.  
**Lusitania** ii. 6. iii. 1.  
**Lycaones** i. 2.  
 —ferae iii. 9.  
**Lycasto** i. 19.  
**Lycastos** ii. 7.  
**Lycia** i. 2. et 15.  
**Lycos** i. 12.  
**Lyctos** ii. 7.  
**Lycus** i. 15.  
**Lydi** i. 2.  
**Lyfimachia** ii. 2.  

M.

**M**acar ii. 7.  
 Macae iii. 8.  
**Macedonia** i. 3. ii. 3.  
**Macrobiani** iii. 9.  
*Μακάρον* insulae ii. 7.

## I N D E X.

- Macrocephali** i. 19.  
*Μακρὸν τῆχος* ii. 2.  
**Madytos** ii. 2.  
**Maecander** i. 17.  
**Maenalus** ii. 3.  
**Maenoba** ii. 6.  
**Maecotis** i. 1.  
**Maecotici** i. 2. et 19.  
**Magnesia** ii. 3.  
**Magnum promont.** iii. 1.  
**Magnus portus** i. 5.  
**Magrāda** iii. 1.  
**Mago** ii. 7.  
**Malaca** ii. 6.  
**Malca** ii. 3.  
**Maliacus sinus** ii. 3.  
**Mallos** i. 13.  
**Mantiani** i. 2.  
**Manto** i. 17.  
**Mapalia** i. 8.  
**Marathon** ii. 3.  
**Marathos** i. 12.  
**Marathusa** ii. 7.  
**Mare Adriaticum** i. 3.  
 — *Ægaeum* i. 3. ii. 2.  
 — *Ionium* i. 3.  
 — *Perficum* i. 2.  
 — *Thuscum vel Tyr-*  
*rhenum* i. 3.  
**Mariana colonia** ii. 7.  
**Mariana fossa** ii. 5.  
**Mariandyni** i. 2. et 19.  
 ii. 7.  
**Maritima** ii. 5.  
**Maronia** ii. 2.  
**Massagetæ** i. 2.  
**Massilia** ii. 5.  
**Mastusia** ii. 2.  
**Mater Hypanis, palus** ii. 1.
- Matrinus** ii. 4.  
**Mauri** i. 4.  
**Mauritania** i. 5.  
**Mausoleum** i. 16.  
**Mausolus** i. 16.  
**Mearus** iii. 1.  
**Mecybernaeus flexus** ii. 3.  
**Medama** ii. 4.  
**Megara** ii. 3.  
**Megarīs** ii. 7.  
**Melanchlaeni** i. 19. ii. 1.  
**Melas** i. 14. ii. 2.  
**Meliboëa** ii. 3.  
**Melita** ii. 7.  
**Mellaria** ii. 6.  
**Melos** ii. 7.  
**Melisiagum** iii. 3.  
**Memphis** i. 9.  
**Mende** ii. 2.  
**Mendesium** i. 9.  
**Meninx** ii. 7.  
**Mercurii prom.** i. 7.  
**Meroë** i. 9. iii. 9.  
**Meros** iii. 7.  
**Mesembria** ii. 2.  
**Mesopotamia** i. 11.  
**Messana** ii. 7.  
**Messene** ii. 3.  
**Messenia** ii. 3.  
**Messenii** ii. 3.  
**Mesua** ii. 5.  
**Metagonium pr.** i. 7.  
**Metapontum** ii. 4.  
**Metaurus** ii. 4.  
**Methone** ii. 3.  
**Milesii** ii. 2.  
**Miletus** i. 17.  
**Minerva ubi nata** i. 7.  
 — *prom.* ii. 4.



## I N D E X.

- Minio ii. 4.  
 Minius iii. 1.  
 Minturnae ii. 4.  
 Minyae ii. 3.  
 Mirtylis iii. 1.  
 Misenum prom. ii. 4.  
 Misenus *ibid.*  
 Moenis iii. 3.  
 Moeris i. 6.  
 Monda iii. 1.  
 Mopsus i. 17.  
 Morini iii. 2.  
 Moschi i. 2. et 19.  
 Mossyni i. 19.  
 Mulucha i. 5.  
 Musagori ii. 7.  
 Mutina ii. 4.  
 Mycenae ii. 3.  
 Myconos ii. 7.  
 Myndus. i. 16.  
 Myriandros i. 12.  
 Myrina i. 18.  
 Myrinus i. 18.  
 Myrlea i. 19.  
 Myrmecion ii. 1.  
 Myrtoum pelagus ii. 3.  
     et 7.  
 Myfia i. 18.  
 Mysius Olymp. i. 19.  
 Mystiae ii. 4.  
 Mitylene ii. 7.
- N.
- N**agidos i. 13.  
     Nar ii. 3.  
 Narbo ii. 5.  
 Narbonensis Gallia ii. 5.  
 Naronia ii. 3.
- Natifo ii. 4.  
 Naumachos ii. 7.  
 Naupactos ii. 3.  
 Naultathmos i. 8.  
 Naxos ii. 7.  
 Neapolis i. 7. et 16. ii. 4.  
 Nebis iii. 1.  
 Nemaufus ii. 5.  
 Nemesis Phidiaca ii. 3.  
 Nepos ( Cornelius ) *vide*  
     Cornelius N.  
 Neptuni fanum i. 19. ii. 3.  
     —templum ii. 3.  
 Nerii iii. 1.  
 Neritos ii. 7.  
 Nefos ii. 7.  
 Nestos ii. 2.  
 Nesua iii. 1.  
 Neuri ii. 1.  
 Nicaea ii. 5.  
 Nigritae i. 4. iii. 10.  
 Nili ostia i. 9.  
 Nilus i. 9. iii. 9.  
 Niphates i. 15.  
 Nisyros ii. 7.  
 Noega iii. 1.  
 Nomades ii. 1.  
     —Scythae iii. 5.  
 Nuchul iii. 9.  
 Numidae i. 4.  
 Numidia i. 6.  
 Numana ii. 4.  
 Numantia ii. 6.  
 Nymphaeus specus ii. 1.  
 Nyfa iii. 7.

## I N D E X.

### O.

**O**æones iii. 6.  
 Oceani ostium. iii. 9.  
 Oceanus ambit omnia i. 1.  
 — Atlanticus i. 5.  
 — Britanpicus i. 3.  
 — Eous i. 2.  
 — Indicus i. 2.  
 — Scythicus *ibid.*  
 Octavanorum colonia ii.  
     5.  
 Odeffos ii. 2.  
 Oea i. 7.  
 Oeantia ii. 3.  
 Oechalia ii. 7.  
 Oenomaus i. 18.  
 Oenufa ii. 7.  
 Octaeus saltus ii. 3.  
 Ogyris iii. 8.  
 Olbia ii. 1. ii. 5.  
 Olbianos sinus i. 19.  
 Oleaster lucus iii. 1.  
 Oliaros ii. 7.  
 Olintigi iii. 1.  
 Oluros ii. 3.  
 Olympus i. 19. ii. 3.  
 Olympii Jovis delubrum  
     ii. 3.  
 Olynthos ii. 2.  
 Onoba iii. 1.  
 Ophiophagi iii. 8.  
 Opoes ii. 3.  
 Opuntius sinus ii. 3.  
 Orbelos ii. 2.  
 Orbis ii. 5.  
 Orcades iii. 6.  
 Orchomenon ii. 3.

Orestes ii. i.  
 Origeviones iii. 1.  
 Oricum ii. 3.  
 Orontes i. 12.  
 Orpheus ii. 2.  
 Osismii iii. 2.  
 Offa ii. 3.  
 Ossonoba iii. 1.  
 Osteodes ii. 7.  
 Oxos iii. 5.

### P.

**P**achynum ii. 7.  
 Padus ii. 4.  
 Paesicae iii. 5.  
 Paestanus sinus ii. 4.  
 Paestum *ibid.*  
 Pagasa ii. 3.  
 Pagasaetus sinus *ibid.*  
 Pagae ii. 3.  
 Palaepaphos ii. 7.  
 Palaestina i. 11.  
 Palibotri iii. 7.  
 Palinurus ii. 4.  
 Pallantia ii. 6.  
 Pallene ii. 2.  
 Palma ii. 7.  
 Palmaria ii. 7.  
 Paltos *ibid.* 12. et 24.  
 Pamphylia i. 2. et 14.  
 Pamissum ii. 3.  
 Panacra ii. 7.  
 Panchaei iii. 8.  
 Pandion i. 16.  
 Pandateria ii. 7.  
 Panes iii. 9.  
 Panionium i. 17.  
 Panormus ii. 7.

## I N D E X.

- Panticapaeum ii. 1.  
 Panticapes ii. 1.  
 Panoti iii. 6.  
 Paphlagonia i. 19.  
 Paphos ii. 7.  
 Paraetonijs portus i. 8.  
 Pariani i. 2.  
 Paridis iudicium i. 18.  
 Parion i. 19.  
 Parnassus ii. 3.  
 Paropanisus i. 15. iii. 7.  
 Paropanisii i. 2.  
 Paros ii. 7.  
 Parthenius amn. i. 19.  
 —mons ii. 3.  
 Parthini ii. 3.  
 Pafargada iii. 8.  
 Patalene iii. 7.  
 Patara i. 15.  
 Patavium ii. 4.  
 Patrae ii. 3.  
 Paulon ii. 4.  
 Pedalion i. 16.  
 Pegasi iii. 9.  
 Pelasgi i. 16.  
 —corum coloniae ii. 2.  
 Pelion ii. 3.  
 Pelle ii. 3.  
 Peloponnesos ii. 3.  
 Peloponnesiacae gentes ii.  
 3.  
 Pelops i. 18.  
 Peloris ii. 7.  
 Pelorus gubernator Anba-  
 lis ii. 7.  
 Pelusium ii. 9.  
 Pelusiacum ostium Nili i.  
 9.  
 Peneus ii. 3.  
 Perga i. 14.  
 Perinthos ii. 2.  
 Persae iii. 8.  
 Perseus i. 11.  
 Persicus sinus iii. 8.  
 Persis i. 2.  
 Petilia ii. 4.  
 Peuce ii. 7.  
 Phaeaces ii. 3.  
 Phanagoria i. 19.  
 Pharos ii. 7.  
 Pharusii i. 4.  
 Phaselis ii. 14.  
 Phasiacus angulus ii. 2.  
 Phasis i. 19.  
 Phicores i. 19.  
 Phidiaca Nemesis ii. 3.  
 Phidiae Jupiter Olympius  
 ii. 3.  
 Philaenorum arae i. 7.  
 Phileae ii. 2.  
 Philippi ii. 2.  
 Philippus ii. 3.  
 Philoctetes ii. 3.  
 Phinopolis ii. 2.  
 Phitonia ii. 7.  
 Phocaea i. 17.  
 Phocaci ii. 5.  
 Phocis ii. 3.  
 Phoenice i. 11. ii. 7.  
 Phoenices i. 12. ii. 6.  
 Phoenicusa ii. 7.  
 Phoenix iii. 8.  
 Pholoë ii. 3.  
 Phryges i. 2.  
 Phryxitemplum i. 19.  
 Phthia ii. 3.  
 Phthiotis ii. 3.  
 Phthiophagi i. 19.

## I N D E X.

- Phycus i. 7.  
 Phygela i. 17.  
 Physcella ii. 3.  
 Picentes ii. 4.  
 Picentia ii. 4.  
 Pieria ii. 3.  
 Pindus ii. 3.  
 Piræus ii. 3.  
 Pisae Oenomai ii. 3.  
 — Etrusca ii. 4.  
 Pisaurum ii. 4.  
 Pisidae i. 2.  
 Pitane i. 18.  
 Pithecusa ii. 7.  
 Pityia ii. 7.  
 Pityusa ii. 7.  
 Placia i. 19.  
 Plotae ii. 7.  
 Pogonus ii. 3.  
 Pola ii. 3.  
 Polaticus sinus *Ibid.*  
 Pollentia ii. 7.  
 Polyægos ii. 7.  
 Pompeii ii. 4.  
 Pompeiopolis i. 13.  
 Pontiae ii. 7.  
 Pontus Euxinus i. 1. et 19.  
 Populonia ii. 4.  
 Πορθμὸς i. 2.  
 Posideum i. 17.  
 Potentia ii. 4.  
 Potidaea ii. 2.  
 Praesamarci iii. 1.  
 Priapos i. 19.  
 Priene i. 17.  
 Prisciana iii. 10.  
 Prochyta ii. 7.  
 Proconnesos ii. 7.  
 Propontis i. 19.  
 Prote ii. 7.  
 Psammetichus i. 6.  
 Pteleon ii. 3.  
 Pterophoritæ i. 2.  
 Ptolemais i. 8. iii. 8.  
 Puteoli ii. 4. unde *sinus*  
     Puteolanus *ibid.*  
 Pygmaei iii. 8.  
 Pylas ii. 3.  
 Pyraei ii. 3.  
 Pyramides i. 9.  
 Pyramus i. 13.  
 Pyrenæus ii. 6.  
 Pyrgi ii. 4.  
 Pyrrha ii. 7.  
  

Q.

Q. Metellus Celer iii.  
     5.  
 Quiza castellum i. 6.  
  

R.

Ravenna ii. 4.  
 Rha iii. 5.  
 Rhamnus ii. 3.  
 Rhegium ii. 4.  
 Rhene ii. 7.  
 Rhenus ii. 5. iii. 2.  
 Rhesi regnum ii. 2.  
 Rhetico iii. 3.  
 Rhoetea littora i. 18.  
 Rhoeteum *Ibid.*  
 Rhion ii. 3.  
 Rhipæus mons i. 19.  
 Rhipæi montes ii. 1. iii. 5.  
 Rhiphaees i. 2.  
 Rhoda ii. 6.

# I N D E X.

- Rhodanus ii. 5. iii. 3.  
 Rhodope ii. 2.  
 Rhodos ii. 7.  
 Rhyndacum i. 19.  
 Rubrefus lacus ii. 5.  
 Rubricatum ii. 6.  
 Rubrum mare iii. 8.  
 Rudiae ii. 4.  
 Rupes Austro sacra i. 8.  
     et 4.  
 Rufadir i. 5.  
 Ruscade i. 7.  
 Ruscino ii. 5.  
 Ruthisia i. 6.
- S.
- S**abatia ii. 4.  
 Sabaci iii. 8.  
 Sabis iii. 8.  
 Sacae iii. 7.  
 Sacrum prom. iii. i.  
 Saetabis ii. 6.  
 Sagunthus ii. 6.  
 Sala iii. 10.  
 Salacia iii. 1.  
 Salambina ii. 6.  
 Salamis ii. 7.  
 Salduba ii. 6.  
 Saleni iii. 1.  
 Salentini campi et littora  
     ii. 4. et 62.  
 Salentinum prom ii. 4.  
 Salia iii. 1.  
 Salona ii. 3.  
 Salsulae fons ii. 5.  
 Same ii. 7.  
 Samos ii. 7.  
 Samonium pr. ii. 7.
- Samothrace ii. 7.  
 Santonae iii. 2.  
 Sardabale i. 6.  
 Sardemifos i. 14.  
 Sardinia ii. 7.  
 Sarmatia iii. 4.  
 Sarpedon i. 13.  
 Saronicus portus ii. 3.  
 Sars iii. 1.  
 Safon ii. 7.  
 Satarchae ii. 1. et 88.  
 Satyri i. 4. et 8. iii. 9.  
 Sauromatae i. 19. ii. 1.  
 Sauromatides iii. 5.  
 Saurium iii. 1.  
 Scalae Annibalis ii. 6.  
 Scamander i. 18.  
 Scandile ii. 7.  
 Scandinovia iii. 6.  
 Schoenus sinus i. 16.  
 Schoenitas ii. 3.  
 Sciathos ii. 7.  
 Scione ii. 2.  
 Scironia faxa ii. 13.  
 Scylace i. 19.  
 Scylla ii. 4.  
 Scyllaeon ii. 3.  
 Syllaceum ii. 4.  
 Scyllaceus sinus ii. 4.  
 Scythae i. 2.  
 Scythia Asiatica iii. 5.  
 Scythia Europae gentium  
     prima i. 3.  
 Scythici populi iii. 5.  
 Scythicus sinus iii. 5.  
 Scythicum prom. iii. 1.  
 Secundani ii. 5.  
 Sedochezi i. 19.  
 Seleucia i. 12.

## I N D E X.

- Selymbria ii. 2.  
 Semiramis i. 11.  
 Sena ii. 3.  
 Sena infula iii. 6.  
 Sepias prom. ii. 3.  
 Septem fratres i. 5. et 30.  
 Septentrionalis Oceani in-  
 fulae iii. 6.  
 Septumani ii. 5.  
 Sequana iii. 2.  
 Seres ii. 2. iii. 7.  
 Seriphos ii. 7.  
 Serpentes in India iii. 7.  
 Serrium prom. ii. 2.  
 Sefamus i. 19.  
 Sestianae arae iii. 1.  
 Sestos ii. 2.  
 Sextani ii. 5.  
 Sicilia ii. 7.  
 Siculum pelagus ii. 4.  
 Sicyon ii. 3.  
 Sida op. i. 14.  
 —ejus portus i. 15.  
 Sidon i. 12.  
 Siga i. 5.  
 Sigea littora ii. 7.  
 Sigeum op. i. 18.  
 Silerus amnis ii. 4.  
 Simois i. 18.  
 Simyra i. 12.  
 Sindones i. 19.  
 Sindos *ibid.*  
 Sinonia ii. 7.  
 Sinope i. 19.  
 Sinuestra ii. 4.  
 Sinus Ifficus i. 13.  
 Siphnos ii. 7.  
 Sipuntum ii. 4.  
 Sipus *ibid.*  
 Sirenes ii. 4.  
 Sittianorum colonia i. 6.  
 Smyrnaeum prom. i. 17.  
 Sogdiani iii. 5.  
 Solis fons i. 8.  
 —ortus ex Casio appa-  
 rens i. 10.  
 —ex Ida i. 18.  
 —regio iii. 7. et 83.  
 —urbs iii. 8.  
 Soloe i. 13.  
 Sophene i. 11.  
 Sordones ii. 5.  
 Specus Herculis i. 5.  
 Sperchios ii. 3.  
 Sphinges iii. 9.  
 Sporades ii. 7.  
 Stoechades ii. 7.  
 Stratos ii. 3.  
 Strobilum iii. 8.  
 Strongyle ii. 7.  
 Strophades ii. 7.  
 Strymon ii. 2.  
 Subis ii. 6.  
 Subur ii. 6.  
 Sucro ii. 6.  
 Sucronensis sinus ii. 6.  
 Suel ii. 6.  
 Suefia iii. 3.  
 Sugdiani i. 2.  
 Sulci ii. 7.  
 Sunium ii. 2. ii. 3.  
 Superum mare ii. 4.  
 Surrentum ii. 4.  
 Syene i. 9.  
 Syme ii. 7.  
 Symplegados ii. 7.  
 Syphax i. 6.  
 Syracusae ii. 7.

## INDEX.

- Syria i. 11.  
 Syrocilices i. 2.  
 Syros ii. 7.  
 Syrtis major ii. 7.  
 —minor i. 7.
- T.**
- T**abis iii. 7.  
 Tabraca i. 7.  
 Taenaros ii. 3.  
 Tachempso i. 9.  
 Tagus iii. 1.  
 Talca iii. 6.  
 Talus Cretenfis ii. 7.  
 Tamarici iii. 1.  
 Tamaris ii. 1.  
 Tamos iii. 7.  
 Tamuda i. 5.  
 Tanais i. 19.  
 Taphrae ii. 1.  
 Taphrure i. 7.  
 Taprobane iii. 7.  
 Tarentus ii. 4.  
 Tarentinus sinus ii. 4.  
 Tarichiae ii. 7.  
 Tarpha ii. 3.  
 Tarracina ii. 4.  
 Tarraco ii. 6.  
 Tarraconensis Hispania ii.  
 6.  
 Tarsus i. 13.  
 Tartessos ii. 6.  
 Tatrae i. 19.  
 Taulantii ii. 3.  
 Taunus iii. 3.  
 Tauri ii. 1.  
 Taurianum ii. 4.  
 Taurici ii. 1.  
 Taurici montes i. 19.  
 Taurois ii. 5.  
 Taurominium ii. 7.  
 Taurus mons iii. 7.  
 —prom. i. 15.  
 Taygetus ii. 3.  
 Teanum ii. 4.  
 Tectosages ii. 5.  
 Telamon ii. 4.  
 Telis ii. 5.  
 Telmessos i. 15.  
 Telobis ii. 6.  
 Temesa ii. 4.  
 Tempe ii. 3.  
 Tenea ii. 3.  
 Tenedos ii. 7.  
 Tenos ii. 7.  
 Teos i. 17.  
 Tergeste ii. 3. et 4.  
 Teutoni iii. 3. et 6.  
 Thales i. 17.  
 Thasos ii. 7.  
 Thebae ii. 3.  
 Thebe campus i. 18.  
 Theganusa ii. 7.  
 Themistagoras i. 19.  
 Themiscyrium i. 19.  
 Theodosia ii. 1.  
 Θεῶν ὄχημα iii. 9.  
 Thera ii. 7.  
 Therapne ii. 3.  
 Thermae ii. 7.  
 Thermaicus sinus ii. 3.  
 Thermodon i. 19.  
 Thermopylae ii. 3.  
 Theseus ii. 3.  
 Thessalia ii. 3.  
 Thessalonice ii. 3.  
 Thia ii. 7.

## I N D E X.

- Thoricos** ii. 3.  
**Thracia et Thraces** ii. 2.  
**Thracius Bosporus** i. 1.  
**Thule** iii. 6.  
**Thurium** ii. 4.  
**Thuscum mare** i. 3.  
**Thymnias** i. 16.  
**Thynia** ii. 2.  
**Thynias** ii. 7.  
**Thyflagetæ** i. 19.  
**Tibareni** i. 19.  
**Ticer** ii. 6.  
**Tichis** ii. 5.  
**Tifernus** ii. 4.  
**Tigres** iii. 5.  
**Tigris amnis** iii. 8.  
**Tigulia** ii. 4.  
**Timavus** ii. 4.  
**Timotheus** i. 17.  
**Tinge oppidum** i. 5.  
**Tingentera** ii. 6.  
**Tios** i. 19.  
**Tiriftis** ii. 2.  
**Tifanufa** i. 16.  
**Tolofa** ii. 5.  
**Tomoe** ii. 2.  
**Toretæ** i. 19.  
**Torone** ii. 3.  
**Tragopanes** iii. 9.  
**Tragurium** ii. 3. et 7.  
**Trapezus** i. 19.  
**Treviri** iii. 2.  
**Tripolis** i. 12.  
**Tritium Tobolicum** iii. 1.  
**Triton fl.** i. 7.  
**Tritonis palus** *ibid.*  
**Troas** i. 2. et 18.  
**Troezen** ii. 3.  
**Troezenii** ii. 3.  
**Troglodytæ** i. 4.  
**Truentinum** ii. 4.  
**Tubero fl.** iii. 7.  
**Tulcis amnis** ii. 6.  
**Turcæ** i. 19.  
**Turduli** iii. 1.  
 — veteres iii. 1.  
**Turius** ii. 3.  
**Typhon** i. 13.  
**Typhoneus spec.** i. 13.  
**Tyras** ii. 1.  
**Tyros** i. 12.

### V.

- Vabar** i. 6.  
**Valentia** ii. 6.  
**Valetium** ii. 4.  
**Varduli** iii. 1.  
**Varus** ii. 4.  
**Vasio** ii. 5.  
**Velia** ii. 4.  
**Veneris fanum** ii. 5.  
 — delubrum ii. 7.  
 — ubi nata ii. 7.  
**Veneti** i. 2. ii. 4.  
**Venetus lacus** iii. 2.  
**Vesulus** ii. 4.  
**Vesuvius** iii. 4.  
**Vienna** ii. 5.  
**Virgi** ii. 6.  
**Virgitanus finus** ii. 9.  
**Vifula** iii. 4.  
**Vifurgis** iii. 3.  
**Ulla** iii. 1.  
**Ulyfippo** iii. 1.  
**Vocontii** ii. 5.  
**Volcarum ftagna** ii. 5.  
**Volsci** ii. 4.

### Y



# INDEX.

Volubilis urbs. iii. 10.

Urgo ii. 7.

Urias sinus ii. 4.

Utica i. 7.

Vulturnus amnis et oppi-  
dum ii. 4.

X.

**X**anthus i. 15.

**X**erxes i. 2.

Z.

**Z**acynthos ii. 7.

Zephyre ii. 7.

Zephyrion urbs i. 8.

Zephyrium prom. ii. 4.

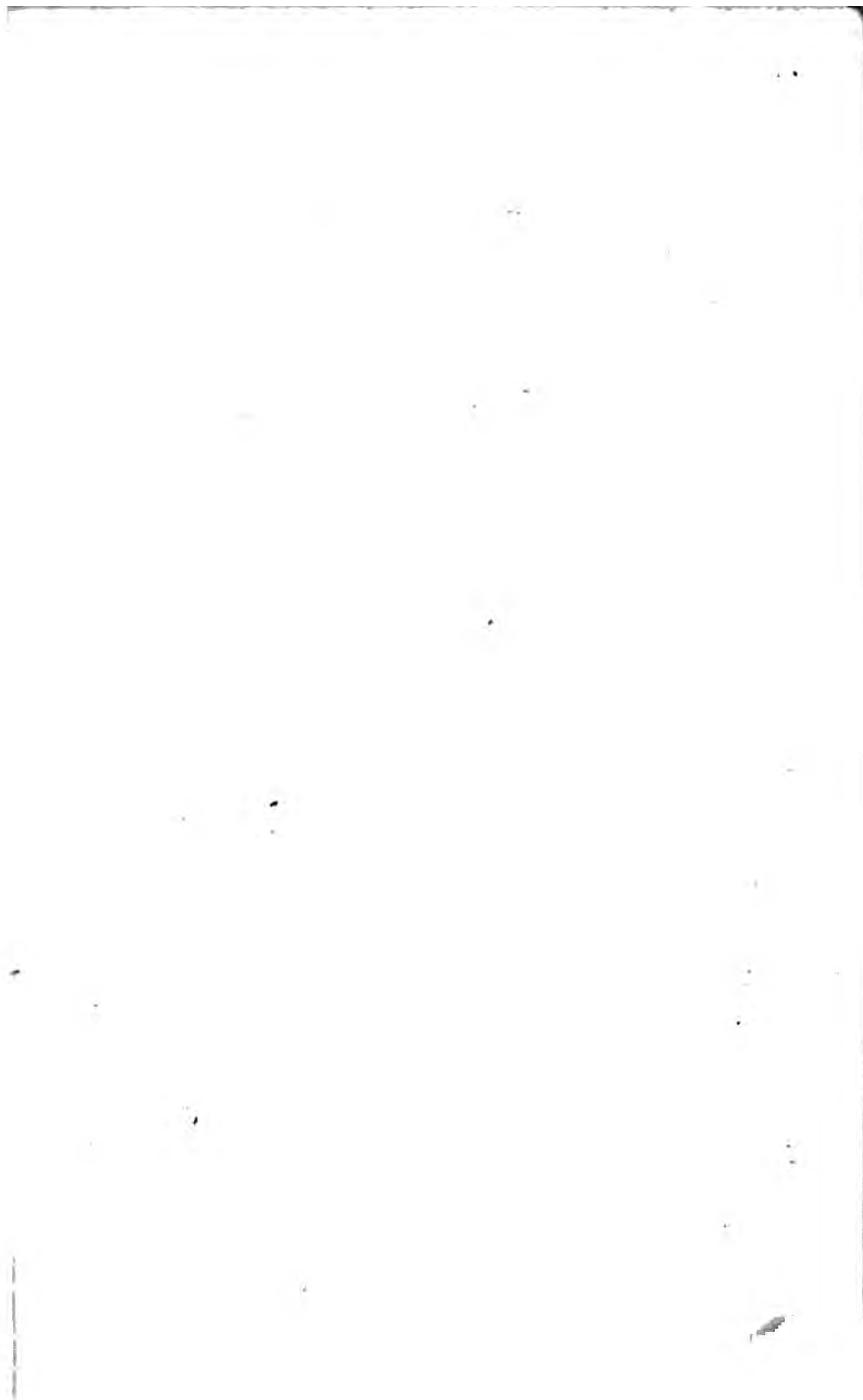
Zilia iii. 10.

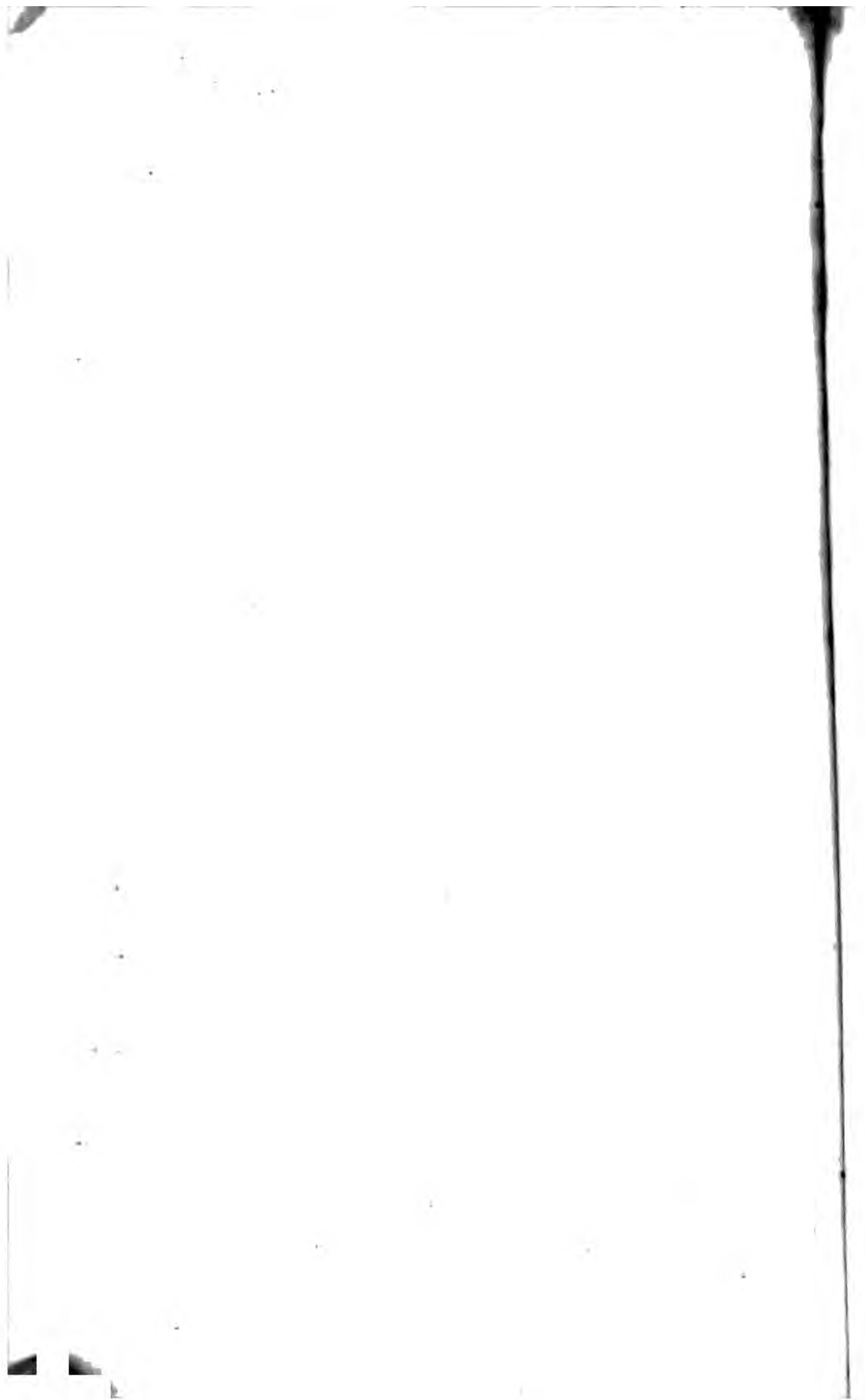
Zonae quinque i. 1.

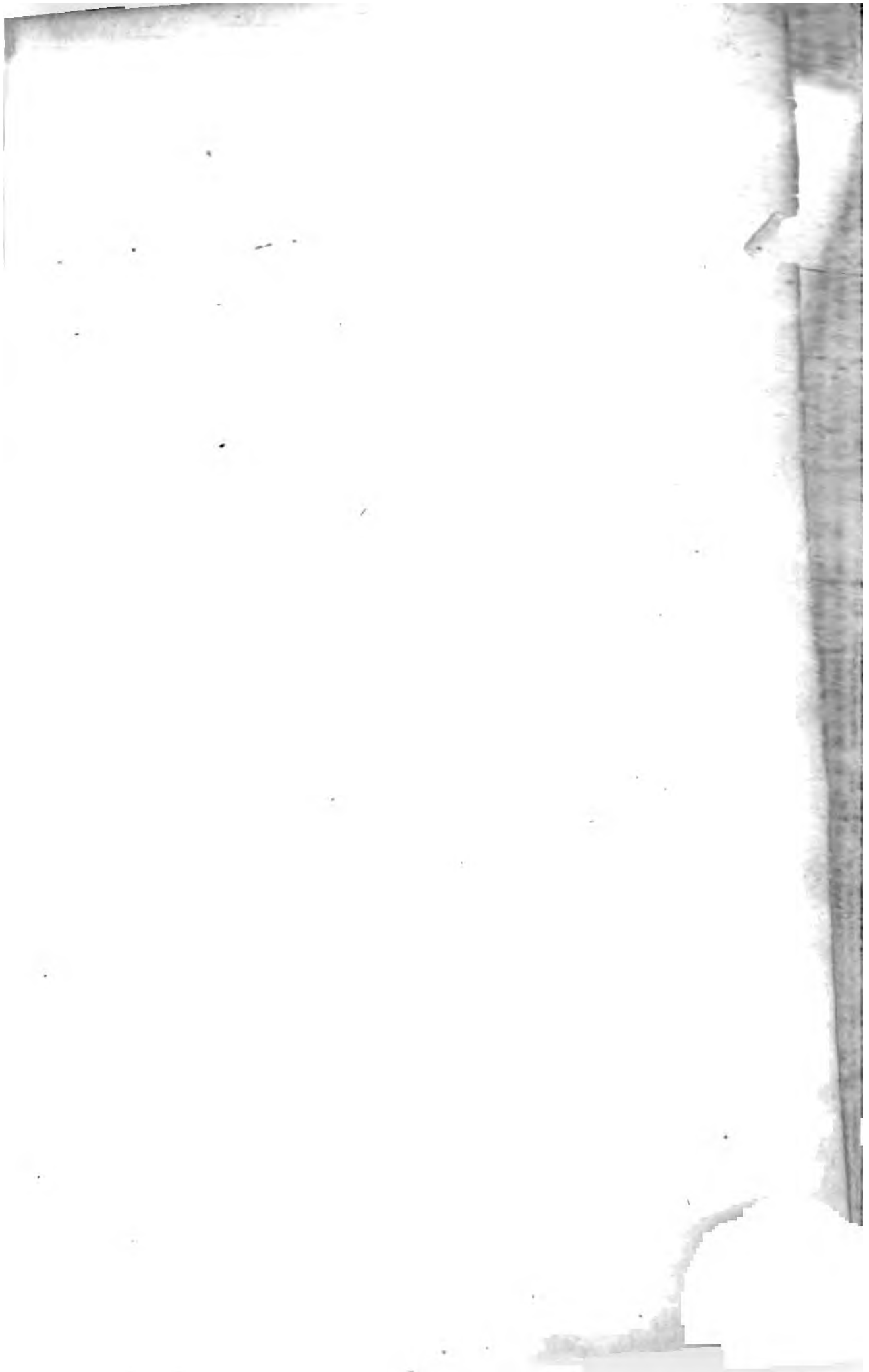
Zone prom. ii. 2.

# FINIS.











F K Madan

Indian Civil Service

1920.

—

485

