



JURNAL

PENTRU PESINDIREA ȘTIINȚELOR ÎN NATURALA ȘI ESAKTE, ÎN TOATE CLASELE.

Pedigeatș

de

PROFESOR DOCTOR IULIU BARASH.

№ 22.

(Anul al 3-lea)

București

15 Iunie, 1858.

Copriinderea: Omul. — Kameleonul. — Chimia organică.

Омѣлѣ.

XIV. Лимба омулѣ. (Ураре.)

Лимбеле ши литератра понзлорѣ зрмеазь тотѣ ачелашѣ дрѣмѣ ка ши крештереа ши дескрептереа нациснлорѣ, ка ши крѣсплѣ пегеѣ индивиделорѣ. Тоатѣ литератра инчепе кѣ поезие; понзлѣ тинерѣ синтѣ ка копѣ тинерѣ; кинтѣ тотѣ мереш. Асемenea гѣсимѣ ла литератрѣ инчептѣоаре, о мѣлѣ де традигиснѣ понзларе. Епока тинерешѣ este ла индивиде ка ши ла понзлѣ, епока крештерешѣ. Митолоѣеа кѣ тоѣ ероѣ еѣ, кѣ toate fantele лорѣ естраордinarie, а нѣтѣ нѣс-кочѣ нѣмаѣ ла знѣ понзлѣ тинерѣ кѣ о имаѣинацисне вѣе ка Еленѣ прѣмитивѣ.

Дѣне че знѣ понолѣ се десвоалѣ маѣ вѣне,

литератра лѣ инчелелазь а ѣ нѣмаѣ поезие, интрѣ ши ин калеа прозеѣ; asta инсемнеазь епока вѣрвѣтеаскѣ а нациснеѣ. Лимбаѣнлѣ асторлорѣ дѣвѣне атнѣчѣ маѣ енерѣкѣ, вѣрвѣтескѣ, скѣртѣ ши solidѣ. Нациснеа este атнѣчѣ ин глорѣеа нѣтерешѣ еѣ нацисналѣ. Дарѣ синдѣ-кѣ ши ла орѣ-че ѣинѣтѣ материалѣ, дѣне крештерешѣ инчепе дескрептерешѣ, аша ши ла нациснѣ; дѣне епока кѣлѣмѣнациснеѣ а инфлорѣешѣ нациснеѣ, инчепе скѣтерешѣ са, интокмаѣ ка дѣне вѣрвѣтескѣ инчепе ачѣа а вѣрѣнегешѣ. Апоѣ лимба нациснеѣ este ши ин ачѣастѣ трансиѣисне знѣ актѣ fidelѣ алѣ стѣрешѣ нациснеѣ. Киндѣ литератра перде енерѣеа ши

konformъ къ шірхлѣ ideilorъ care se prezintă în казылѣ nostrе. Konstytucіunea nămită «in parenteză» нэ о гъсимъ în лимба franceazъ. Acheastъ кзалитате face къ ачеастъ лимбъ este atita în favorъ ла streiniі care ле плаче а кон-верса мхлѣ интр'инса; даръ толъ ачеастъ кзалитате а гъкхлѣ къ în лимба franceazъ, поезіеа лірікъ нэ poate niчi odatъ съ ажхгъ ла о инъдime atita de mare de китъ în алте лимбе маі пхдінъ гъкхте pentрх конversaціуне: прекхмъ în лимба italianъ ши keаръ германъ.

Dăpe diferința климелоръ, vedemъ къ тоате лимбеле але дърлоръ meridionale sîntă дхлчi. пе kindъ лимбеле дърлоръ nordice sîntă дхре: аша даръ лимба seamънъ къ клима: în sсdă amîndоz sîntă дхлчi; în nordъ, amîndоz sîntă дхре (tare.)

Sîntă niște espresіoni saș zіcherі care sîntă екзале маі în тоате лимбеле. S. e. zічереа «Sакъ» este тоате ачееса în лимба вiвлікъ-orientалъ (Sакъ) în лимба елепъ-romanъ (Saccus) ши în тоате лимбеле moderne еxропеане, iarъ се кіамъ «Sакъ.» Asemenea ши vorba care însemнеазъ tsnetъ, are маі în тоате лимбеле (а-фаръ дін лимба romîнъ) знъ R. Asta aratъ къ prin ачеастъ vorеъ, oamenii аș vrstă съ imite лъкрареа tsnetsлi care seamънъ къ маі мхлчi R penetată (RRRR.) În ченере: къ китъ о лимбъ е маі primitivъ, къ atita zічереle еi imitez маі мхлѣ акціоніле saș obіектеле natsrei care espрімъ.

Expresіunea de «Papa» ши «Mama» se гъsesкă iarъ маі în тоате лимбеле; къчi знъ копиа kindъ інчене а vorеi, челе маі d'інтіiș vorе care îi sîntă маі зшоаре d'a skoate, sîntă «Papa» ши «mama», apoi пърингii лxi fiindă obіектеле челе маі d'інтіiș care îi se prezintă de ачееса îi dъ nsmіrea de «Papa» ши de «mama.»

Лимба зрмеазъ интр'анъ modъ fidelъ тоате skіmvъріле політче а знѣ понхлѣ. Elada репъвліканъ în timънлѣ лxi Demosthene ши Roma репъвліканъ în timънлѣ лxi Brutus, авеаș о алъ лимбъ де китъ Elada ши Roma devenite sсușse знѣ аџократъ. Лимба angleazъ sсvтă Cromel авеаș о алъ енерџіе де китъ sсvтă tiranлѣ Henrichus VIII; лимба franceazъ în гъра Іакoвinelоръ în анхлѣ 1793, ера перешитъ о алъ лимбъ де китъ ачееса în гъра кхртезанілоръ лxi

Ludovіgъ XIV. În ченере се aratъ къ în репъвліче, лимба este tare, енерџікъ, pasionatъ, даръ frankъ ши къ пхдінъ politeагъ; în Monarхiіle moderate, лимба este plінъ de politeагъ, ши de complimente даръ desvoiate de frankede, de енерџіе ши de vіoісіune. Къчi în aseme-nea societăđi, femeіle ши кхртезанii жоk зп pol mare ши лимбацiлѣ кхртезанілоръ este ka o крino.іne (знъ malakovъ) foarte рѣтсндъ, foarte зхflatъ арѣлндх-се ла vedere mare даръ în пѣзотрх е nimікă. Ла asemenea лимбi s'аплікъ fraza знѣ челеврх diplomată, care а zisă «Noi oamenii амă priimită de ла Natsръ дархлѣ vor-біrei, нэ ка съ espрімъмă simдхрile noastre, чi dін контра sнre але askъnde prin vorбіre, adeкъ vorbindă алтă-felъ de китъ simдimă.» Даръ în дъріле despotice, лимба omълxi devine o адевр-ратъ лимбъ а знѣ склавъ, plінъ de inokpizie, de serbіlismъ care, паркъ се тхреште пе пѣмінтă ка знъ pentiлă plінъ de flaterie extravaganтъ ши ridікхлъ кѣтре ачела în а кърxia мінъ este datъ soapta tsтspora.

Къ китъ о націоне nainteазъ în літератръ, къ атитъ се onereазъ în sіnxлѣ еi маі лъхрпiтă о импърдире а лимбей în доъ гъспе: adeкъ интр'о лимбъ понхларъ ши о лимбъ літерартъ. Чea d'ін-ліia este лимбацiлѣ дъранхлѣ ши а класелоръ де жоsă care нэ штiș карте; чea d'алъ doіlea este лимбацiлѣ літерацилоръ ши а tsтspora oа-менілоръ къ instrăcūсіune, care чіtesкă кърđi. În Franța, Germania ши Angіea, четъдеанхлѣ vor-беште паркъ о алъ лимбъ де китъ дъранхлѣ, în китъ знъ francesă saș германă четъдеанъ niчi нэ пріч-не лимба дъранхлѣ. Asta provіne fi-ındă-къ дъранхлѣ а рѣмасă d'atita секъле sta-ціонаръ în лимба sa, пе kindъ літератра мерџе тоiș nainte имборъдндх-се de espresіoni ноi пъръсіндă знеle espresіoni векi. Kindъ vedemъ ла знѣ понхлѣ къ дъранхлѣ vorбеште тоiș а-чеастъ лимбъ ка ши четъдеанхлѣ ши літераторхлѣ, о съ штiмă къ aiчi літератра е інкъ преа тінтръ ши n'a автiș інкъ timънъ съ се desvoalte. Apoi ачеi care вѣзіндă къ, къ desvoaltarea літератрeі се adonteазъ аколо zічери ноi, пе інделеаse tsтspora, стiгă «vai! лимба стрѣмошілоръ по-утри се ва perde»; ачеia нэ штiș мерълѣ па-тсралъ ши neчesаръ алъ desvoaltrei лимбелоръ.

Къ китъ о нацуне este маі коммерціалъ, къ

kită vine în toate zilele într'znă kontaktă mai d'aproape cu poplă streină, cu atită limba ei se skimbe mai kăpîndă; kăci se îmbogătesc din zi în zi cu ziceri noi și adontează din ce în ce mai multe espresii streine. Mămai Kinezii kare aș înkăpîrată cu znă zidă ceapa lor și n'ă vrătă se amestecă cu niči znă streină, nămai ei aș năstă se konserveze limba lor în starea în kare era înainte mi de ană, adekă o limbă oriđinală, kofzată, kare cere viedă znă omă de 70 de ană nînă kîndă citește alfabetul lor komusă de mi de silabe. Nămai oamenii d'znă orizontă de vedere foarte strimă, se temă de streină. Fie-kare nađine kare are znă viitoră, are în sine o viedă inepentă kare face ka ea absorbe și asimilează pe streină dară nu streină pe dînsă; întokmai ka organismul vitală, absorbe și asimilează toate elementele komuse de materii streine kare aș intră în sîmulă lă.

Istoriea zmanitădei arată cu mai totă-d'azna; streină aș adă la diferite nađini dară rile cere mai pređioase, adekă kătră, lede și civilizăđinea. Streinulă Cadmus a adă

la Elada, literile și alfabetul: streină fenicienă a adă în lămea antikă, de la Asia la Ekropa, komerđis, invenđisni și civilizăđisni; streină Elenă birăđi în Elada, aș adă la Roma kătră străđitoare a Eladei. Apoi Romanii birăđi a adă la ordile germane kare 'i-aș sbeđrată, cere d'intiă pdimente de civilizăđisni și de religiođnea modernă. Dăpe kădere a Constantinopolui, pefzăđii d'akolo, streină în Ekropa, a adă akolo epoka penătepei șiingeloră. Nînă în zilele noastre amă văzătă kă, toate statele ținepe n'ă pefzată a trăde znă benefiđ de invenđisne și de lăminele kare znă din streină le a adă cu sîncăritate și vănt-voingă. Omnipotentulă, tatălă oamăneloră, 'i-a făkătă pe tođi frađi; năntea denălă zmanitădei, năminea nu e streină, tođi sîntem kemađi a implini misiđnea noastră zmană asăpra pămîntulă kare este: progresul, civilizăđinea desvoltarea țătrora fakălăđiloră noastre fizice și morale spre ferăđirea țătroră și spre gloriea A-totă-Păternikulă, kreatorulă țătroră șiingeloră.

Kameleonulă.

Kîndă znă omă skimbe adese-ori «koloarea sa» și este foarte nestatornikă în afekđisnile și opinisnile sale, proverbulă zice kă este «ka znă Kameleonă». Kîndă d'znă republikană s'a făkătă znă imperialistă saș vice-versa, iară se zice kă este «znă Kameleonă.» Kîndă «atîră ține-va mantaoa lă dăne vîntă» sepîndă astă zănei partide și miine zănei altă kătră, iară se zice «iată znă Kameleonă.» Ce este dară adestă Kameleonă, kare a dată ekasine la ačeste fraze petođice?

Kameleonulă este o fiingă foarte modestă, este nămai znă sermană pentilă saș țipitoră (o șonîrlă); eă se țraște josă la niđoarele altora ka se se hrăneakă (kămă fakă și znă oamăni.) Limba Kameleonulă este potpăită cu ačestă țrađ; kîndă o cere țreșingă, eă o askănde într'o teakă, pară nu esistă; dară altă dată eă o skoate măată afară și atăni tođi

șă țiră: de zăde a lăat Kameleonulă o limbă așă de mare (iară ka znă oamăni «țipitoră» kare șiă se takă și se fakă țătră la vreme.) Okii Kameleonulă se mișkă totă meređ (ka la niute intrăngi) însă fie-kare okiă este akoperită nu mai kă o sîngă pleonă. Cu niđoarele loră ațđitoare se șie kăpîndă la înđimi țară; (iară ka znă intrăngi); aș o țele țroastă, nesimđitoare (iară ka asemenea oamăni); dară la țartea de d'îndărtă a kapălă, portă ka znă felă de kăkă miłitară (kămă ară alățțata țiră.)

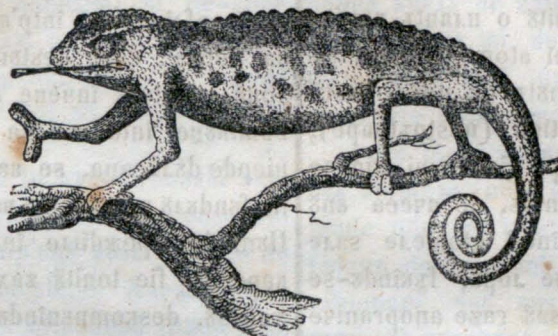
Ačeste animale țreșkă în klimele kalde, mai kă seamă în Afrika.

Nu esistă znă animală mai nekărnosă (slăbă) de kă Kameleonă kare este nămai țelea și osă; însă kîndă se zălă, se țare kă e țare și mare și fiindă-kă atăni are și znă zăvătă inčetă și sepioșă, de ačea face atăni o țiră

foapte impozantъ (iarъ ka niște oameni zflaгi ши seчi.)

Maї totъ-d'azna Kamелеонълъ made liniștită la zniș koldъ (keapă în kasele oamenilorъ znde lăș cinș pentră prindea mștelorъ) ши kindș i se apronie vr'o mșskъ, atșnчi skoate kăpîndș limba lăi чеa lăngă, аfapъ ши o prinde.

Zniș lăkră foapte kăpiosș sь rșseute la аchesă animală, adekъ kъ, e lă este în stare sь se zite totș d'o datъ kъ zniș okiș kъtre черș ши kъ челă-алă kъtre pъmintă (kъ Tartufulă lui Moliere ши чеi-лалăi asemenea ipokridi); darș o imprecizpare maї kșpioasъ inkъ esistъ la Kamелеонъ



Kамелеонълъ (Chamaeleon africanus.)

ши kape 'i-a fșkșt penstăzinea sa челеbrъ, este kъ chestș animalăș skimbъ în opî-че minștș koloapea (lăga s.) Într'o zi, de patră saș de чинчi opî skimbъ fața; паркъ алăта opî skimbъ тоалета; kindș e verde, kindș galbenъ, kindș хавайъ, kindș рошиъ ши kindș албъ. Maї kъ seamъ s'a obserbatș kъ афекциni морале prodșk penede ачeste skimbъrî ale kolorilor sale: kind e nekъjit se face рошиъ; kindș e жалсș, galbenș; kindș 'i e fșikъ, devine хавайъ ши kindș va sь se apate nevinovatș, se face албъ.

Eatъ o kșpioasъ mopîrlă kape e паркъ o satîrъ a maї mșlor karktere ши пъртърi ale zhora oameni.

Ximia organikъ.

(Șpmare.)

Лециле ценерале Fisiче ши Ximиче нъ potș lăkra în întreprimea lorъ азșpra zniș vegetală saș animală, kindș se aflъ în întreprimea kreșterii saș vieciii lăi. Snpre esemplă: sîncеле, ka totș korpълă fiindș skosș din vînt, kade жоșș, darș kîtș trșeute animalăлă, sîncеле чirkълъ szindș-se ши în szșș la kăpълă animalăлă. Чине darș iminче sîncеле în szșș în kontra лецеi fisiче d'a нъ kъdea, ka toate korpъrile în жоșș? Ачешта este fakștatea vieciі (biodinamia.) O asemenea fakștate iminче ши zeama (la sève) vegetalorъ a se szî din adinчimea pъmintăлă ши a intra în pъdъчinelе vegetalorъ snpe a зpma дръмълă sьș nîntъ în toi la vîrșълă арвърълă, зrkîndș-se kîte odatъ la o înълчime цигантикъ! Пе zniș mikș снациș пе kîmъș, rșsimș maї mșlte флорi kreskindș fie-kape dșne felълă lorъ; darș prin че се nșpreskș toate ачeste флорi? Prin zeama (sève) че szșș din pъmintă; apoi zeama oape нъ este totș ачешашî ши nentpъ toate ачeste difepite флорi? Kape este dar kassa kъ zeama intrîndș în floarea kîнълă, o въpșeute албъ saș galbenъ, iarș intrîndș în foile роzei ле въpșeute роши? Asemenea nștemș întpeba: че este kassa kъ iarъba kape o mъnînkъ oile се skîmlă în lîнъ szșциpe, iarș totș ачеш

stъ iarъbъ kindș o mъnînkъ porчii, se transformъ în перi тарi ka ачеле.

Admirabile ши minșnate fiinge sîntș ачелеа kape ле zичemș organиче! Fie-kape plantă, fie-kape animală poartъ în sîнълă sьș o idee înaltъ de креацине ши de перфекцине! Kape minșne este maї mare de kîtș ачеша, kape пе аралъ zniș арборе ешindș dintp'zniș rșeute de szmîндъ? Kșmș a fostș арбореле askъnsș kъ тоатъ mъrîmea, kъ toate varietъциle sale în sîнълă mikșлăi rșeute de szmîндъ, în kape нъ rșsimș niчi o зpmъ de floare saș foaie, saș помi, прекъmș ле rșsimș desvoltate în арвъре? Kîtș лъntъ szșцине zniș animală kъ inflăingъa fisikъ prin kape, în kърълă vieciі sale, kăzъ a-i nimичi esistîngъ? Чичероне zиче: «поркълă аре szfletș nșmaї ka «sь нъ i се imъндъ kарnea». Admirabilъ idee! Într'adeвърș, nșmaї o opъ sь pъmîie zniș поркъ moptș în kълдъръ, înчеша а се imъндi. пе kindș fiindș viș mъkapъ anî intr'чi esъszș fiindș la kълдъръ, нъ се стрîкъ! Eatъ darș kъ nșmaї skîntea vieciii, nșmaї szfletșлă nșstreazъ kарnea поркълă a нъ се imъндi. Kîte felъpî deosebite de mîнкъrî înrite zniș omș în 24 de ore, ши че kълдъръ domъeute în stomakъszș sьș! Sь amestekъmș nșmaї toate ачeste бккate într'zniș vasș

ші сълъ пѣнемъ мѣкаръ интр'о зи ла о микъ кълдъръ, ші vomъ vedea eșindă o odoare de stripăciune nessferiță! Prin toate acestea ne pțtemă inkredinga kъ пѣтереa vieții пѣstrează komposițiunele ka съ нѣ se strіche, прекъмъ пѣstrează бакателе in stomakъ de a нѣ se strіka.

Dаръ дѣпъ че пѣтереa opraпикъ, ачeastъ пѣтере че ціне vieаа, а пѣрѣsită o плантъ ѣskatъ sađ ѣнѣ копнѣ animală, аtнчї atomеле din materia opraпикъ nefiindă sșșđințь de niчї o алтъ пѣтере partіkларъ konservatіvъ (пѣстръtoape), kade sșșđă infășingă пѣтеріlorѣ fisіche ші kіmіche domnitoape in лѣмеa anopraпикъ, de ачееa ѣнѣ копнѣ mortă se strіkъ, ne kіndă atomеле sale se deskomпănă in elementele lorѣ, fьkіnd-se niște minerale (пѣmіntpї) sađ gaze anopraпиче ші moapte; прекъмъ зиче Библиea: «ші копнълъ «omălă съ intoарче іаръшї in пѣmіntă de ѣnde «a veniță».—

Sіntă tpeї fелъpї sađ grade de stripăciune кѣрора sіntă sșșșe materiile opraпиче; адикъ *fermentaisne, nstrіfikaisne* ші *kopsnaisne*. La toate ачeste tpeї stripăciunі sіntă de tpevșingъ doz kondițiunі kape ле fovoаръ. Адикъ: *kăldspa* ші *aepălă*.— Kіndă e tape fpіră, аtнчї нѣ se strіkъ karnea, мѣкаръ pьmіndă mełtă timă. Sșșe rіceele din Siberia, s'a rьșită maї 'nainte kъ kіđi—va anі, ѣнѣ animală mortă, darъ проașпtă ші niчї de kămъ strіkată, de ші natpālistiї аđ kъnokkіță kъ dнъz forma ачestї animală tpebbe съ fi fostă pьmasă in ачestă локъ miї de anі. Fpіrăлă ѣskъ ѣmezeala, ші fьpъ ѣmezealъ нѣ e stripăciune. Karnea afsmatъ asemenea нѣ se strіkъ, fiindă—kъ fьmăлă i—a skosă ѣmezeala.— Съ лѣзмъ karne kpēđъ sađ rьlitъ, s'о пѣнемъ интр'о kătie de ѣnde (prin o mașinъ pnevmatіkъ) s'a skosă totă aepălă; съ аtнпъmъ ші съ mіnimă bine kătiea ne toate пѣрцїле, vomă пѣtea цїnea zече anі ачeastъ karne че va fi totă проașпtъ ka kіndă s'арă fi tьeată vita аtъzї. Eđ ins' mі amă mіnkată aiчї la noi in Romъniea, o kъпъцїnъ de vieлă rьlitъ tuainte kъ 5 anі in Londra. In Galați epa o fabpіkъ pentpъ asemenea бакате.— Kіndă se rьteskъ provisiunі in nave de mare, merpіndă ne oceană pentpъ ѣнѣ timăлă лъră, аtнчї кѣрнѣpїле се пѣнѣ in fьндѣpїле vаселорѣ ші neste karne се vapъ seđ sađ ѣntă toniță, kape pьчїnd-se, formъ

ka ѣнѣ invelimă de toate пѣрцїле, пѣzїndă кѣрпѣpїле a нѣ fi in kontaktъ kъ aepălă, ші интр'— ачestă kіnă кѣрнѣpїле нѣ се strіkъ.— inrьpīndă'л мѣкаръ нѣmaї kъ ѣn ak, ѣn vob de strьrъpї neste o opъ zeama vobălă s'a акpіță in интръ, fiindă—kъ a veniță in kontaktъ kъ aepălă. Mъstălă inkisă inтр'ънă vasă bine аtнpată ne toate пѣрцїле, мѣкаръ аfăind-se inтр'ънă локъ foapte kaldă, нѣ va fierbe; darъ destănđđ vassăлă nѣmaї la ѣнѣ локъ, mъstălă inчene a se mішка, skojīndă niște vьшikъce inokmaї ka ana kape fierbe; eđ va pierde dьлчeaа, se va limpezi in sșșđ, ne kіndă in fьndăлă vassăлă se va ашеza droждїї (la lie).— Пѣnđđ droждїїле inтр'ънă пaxаръ de anъ in kape съ fie toniță захаръ, o съ се neapъzъ захарăлă, deskomпănđ-se in газъ ачїdă карбоникъ ші in sniptă; de ачееa o съ inчeaпъ ana a se mішка skojīndă vьшikъce de аșnpā; ачeste vьшikъce koppīndă газăлă ачїdă карбоникъ, darъ sniptăлă лă пѣтемъ prinde printp'о makіnъ de distilaisne, прекъмъ се ѣpmeazъ kіndă se face pakіđ de бакате sađ de pъne, opї de kaptoї sađ ші de алтеле. Din toate поамеле sađ бакателе kape koppīndă захаръ sađ skpobіalъ, пѣтемъ съ skoaтемъ sniptă sađ pakіđ, адикъ: бакателе kape аđ skpobіalъ, ле fierbemă ka съ се skimbe skpobіala in захаръ, anoi in ачeste fepтpї пѣнемъ droждїї ші ле лѣзмъ интр'о кълдъръ kіte—va zїle, аtнчї захарăлă s'a skimbată in газăлă ачїdă карбоникъ kape ese prin bemіkъ, ші sniptăлă лă prinдемъ prin kazansă de distilaisne, kape face ka, atomеле de sniptă съ се ѣpче in formъ de vapopї in цeaва че komпănă kъ kazansă; anoi indatъ pьчїnd-se in цeaвъ ші tpeкiнtă printp'ънă fьsidă, s'a fьkăță sniptă sađ pakіđ.—

Лантеле pьmіndă in цїcele vaciї нѣ се strіkъ, darъ indatъ че ese din цїce ші s'a пѣсă inтр'ънă локъ kaldă, аtнчї се акpente, адикъ захарăлă kape este koppinsă in ланте, се deskomпăne ші се nepde, anoi аtнчї ne d'о parte се desparte deosebīnd-se atomеле epīnzeї (caseum) prodăkīndă ѣнѣ fьsidă kape се kіamъ ланте akps ші kape koppīnde ачїdăлă лантелăї (acide lactique) ші ne d'алтъ parte atomеле ѣntăлă че аđ fostă koppinse in лантеле чelă dьлчe, се deosebeskъ ші fiindă maї ѣшоape de kіță fьsidăлă aposă (ka oape—че rьșime), inoatъ ne

de аспра лантелѣ челѣ акрѣ. Акримеа лантелѣ се зрмеазъ фъръ скоатере де въшкѣче ка ла винѣ (адикъ нѣ скогіндѣ газлѣ ачидѣ карбоникѣ), fiindѣ-кѣ в п. пералѣ, се зрмеазъ ачеастъ акрѣзрѣ кларѣ ла о микъ клѣзрѣ, дарѣ еспн- mindѣ лантеле челѣ дѣлче ла о клѣзрѣ foarte mare prin destilaziune, атенчѣ дин захарлѣ лантелѣ нѣ се face одѣзлѣ лантелѣ, чѣ fie-каре atomѣ дин захарлѣ лантелѣ се деснарте, formindѣ $\frac{1}{2}$ atomѣ ачидѣ карбоникѣ шѣ $\frac{1}{2}$ atomѣ sniptѣ.— Vedemѣ дарѣ де ачѣ кѣ шѣ дин лантеле nstemѣ prodѣче sniptѣ!

Ѣдѣлѣ китѣ есте инкисѣ в въшѣка ѣдѣлѣ знѣ animalѣ, нѣ се skimѣ; дарѣ дѣпъ че ease дин въшѣкѣ шѣ fiindѣ еспнссѣ интр'знѣ васѣ deskisѣ ла знѣ локѣ калдѣ, ѣдѣлѣ се импнѣ.— Ачеастъ стрѣкѣизне, провине де газлѣ nitroѣенѣ (azotѣ) шѣ де пѣчиоасѣ че се афлѣ в композизиѣнеа ѣдѣлѣ; ачесте доз матерѣ импрезнindѣ-се кѣ газлѣ idroѣенѣ, prodѣкѣ доз gaze че аѣ знѣ mīrosѣ foarte зрѣтѣ шѣ каре'лѣ simѣимѣ в змѣлѣторѣ, ла оаѣле стрѣкѣте шѣ в апеле минерале каре аѣ пѣчиоасѣ.

Орѣ-че skimѣаре Химикѣ че се зрмеазъ ла знѣ корпѣ, prodѣче о мѣшкаре локалѣ; fiindѣ-кѣ atomеле матерѣей, пѣтрзнindѣ знѣлѣ printр' алѣлѣ шѣ skimindѣ-се, nerpewitѣ кѣ skimѣ шѣ posiѣiznѣле лорѣ, mīskindѣ-се дин локѣ; де ачееа, дѣпъ леѣеа инерѣиѣ корпѣрилорѣ, аfindѣ-се знѣ atom о datѣ в мѣшкаре, нѣмаѣ вчѣтеазъ де а се мѣшка, мѣкарѣ кѣ а вчѣтатѣ де мѣлѣ kassa импнѣртоаре че а kassatѣ ачестъ мѣшкаре. Де ачееа vedemѣ кѣ винѣлѣ, спре esemplѣ, дѣпъ че а вчѣенѣтѣ а се акрѣ fiindѣ интр'знѣ васѣ destѣнатѣ, мѣкарѣ кѣ'лѣ пѣнемѣ маѣ не зрмѣ интр'знѣ васѣ foarte bine astѣнатѣ шѣ кларѣ в рѣчѣалѣ, нѣ ва folosi нимикѣ; винѣлѣ ва зрмѣ а се акрѣ totѣ mepѣѣ.

Dарѣ nsterea *coesisnei* (cohesion), адикъ каре траѣе atomеле знѣ корпѣ знѣлѣ кѣтре алѣтѣлѣ, есте totѣ-деазна в опозиѣне кѣ nsterea Химикѣ каре казѣ але деснѣрѣиѣ шѣ але дескомпнѣне; де ачееа, дакѣ знѣ импнѣрторѣ де дескомпозиѣне (droždii) атинѣе знѣ корпѣ organicѣ ла знѣ пѣнтѣ, атенчѣ вчѣене о лѣнтѣ влре ачестъ nstere импнѣртоаре шѣ влре nsterea coesisnei; чеа d'intiѣ казѣ а се рѣснindѣ neste toate atomеле корпѣлѣ спре але дескомпнѣне, ne kindѣ nsterea coesisѣ казѣ але пѣстра в

posiѣizneа лорѣ де маѣ 'nainte знѣлѣ лнгрѣ алѣтѣлѣ; де ачееа droždiiле векѣ н'аѣ аѣта nstere mare ка droždiiле проаснете; fiindѣ-кѣ, кѣ китѣ се влвекескѣ droždiiле, кѣ атѣтѣ се слѣвешле nsterea лорѣ импнѣртоаре Химикѣ. Ачѣаста о шѣтѣ шѣ вѣртарѣиѣ, шѣ distil-topiѣ де sniptspѣ; дарѣ клѣзрѣ каре fireште денѣртеазъ atomеле знѣ корпѣ знѣлѣ де алѣтѣлѣ, nerpewitѣ кѣ favoreазъ prin ачѣаста шѣ дескомпозиѣнеа Химикѣ; аша шѣ вѣртарѣиѣ шѣтѣ преа bine кѣ в клѣзрѣ се dospеште пѣнеа маѣ bine шѣ маѣ кѣрindѣ.—

Нѣ toate матерѣиле provenite дин vegetalе саѣ animale нотѣ сѣ се стрѣче шѣ сѣ prodѣкѣ ннште одоаре инфѣрте, чѣ нѣмаѣ ачѣеа каре аѣ (афарѣ де карбонѣ, idroѣенѣ шѣ oksidѣенѣ) шѣ nitroѣенѣ саѣ пѣчиоасѣ. Де ачѣеа захарлѣ, гѣми шѣ грѣсѣмеа каре н'аѣ ничѣ nitroѣенѣ ничѣ пѣчиоасѣ, нѣ се нотѣ стрѣка синѣре (фѣрѣ droždii). Nitroѣенѣлѣ шѣ пѣчиоаса (amindѣа компнѣсе в droždii) sѣнтѣ адевѣратѣле mastopi (импнѣрторѣ) Химичѣ де а акрѣ. Ачѣаста о vedemѣ интр'знѣ modѣ foarte interesantѣ ла винѣ. Де че винѣрѣле де знѣ soiѣ бѣнѣ, кѣ китѣ се влвекескѣ кѣ атѣтѣ се имѣзнѣтѣдескѣ шѣ ничѣ де кѣмѣ нѣ се акрескѣ? Fiindѣ-кѣ в ачесте винѣрѣ, kindѣ аѣ fostѣ mѣstѣ, s'аѣ афлатѣ мѣлѣ захарѣ, каре prin fermentaziune (fierѣере) s'аѣ дескомпнѣссѣ фѣkindѣ-се sniptѣ (алкоолѣ); де ачѣеа влвекindѣ-се, а рѣмасѣ винѣлѣ нѣ нѣмаѣ sniptosѣ шѣ delicatѣ, чѣ инкѣ шѣ дѣлче; fiindѣ-кѣ мѣлѣмеа захарлѣ нѣ s'а пѣтѣтѣ дескомпнѣне кѣ totѣлѣ. Сѣ пѣнемѣ в ачесте винѣрѣ, дин нѣоѣ droždii проаснете, vorѣ вчѣене iарѣшѣ а fierѣе; шѣ не зрмѣ винѣлѣ ва еми маѣ tare; дин контра, ла винѣрѣле че ле векѣ каре нѣ sѣнтѣ дѣлчѣ ничѣ де кѣмѣ, kindѣ аѣ fostѣ mѣstѣ кѣtimeа droždiiлорѣ а fostѣ маѣ mare де китѣ кѣtimeа захарлѣ; де ачѣеа захарлѣ s'а дескомпнѣссѣ кѣ totѣлѣ, ne-гѣмѣfindѣ нимикѣ в винѣ; totѣ де ачѣ провине kindѣ пѣнемѣ в ачесте винѣрѣ, захарѣ саѣ stafide проаснете, де вчѣенѣ а fierѣе дин нѣоѣ шѣ не зрмѣ еѣ винѣрѣле маѣ дѣлчѣ.

Totѣ дин ачесте пѣнѣпѣне vedemѣ кѣ, kind се афлѣ винѣлѣ не droždii, тѣрѣзе пѣзѣтѣ китѣ се poate де мѣлѣ де а нѣ влтра aerлѣ интр'инѣлѣ, ка сѣ нѣ се акрескѣ; дарѣ дѣне че s'а skosѣ кѣ totѣ droždiiле d'интр'знѣ винѣ векѣ, sniptosѣ, нѣ маѣ е ничѣ о teamѣ кѣ се ва акрѣ.

Kindă amă tonită zahară într'o sticlă кк апъ ши амă псăă în асeastă солуцине о микъ вккатъ де брѣнзъ ши чева кретъ (tisipră) пс- indă sticla ла о клдъръ де 25 grade, vomă vedea кк солуцинеа încene а fierbe, scoindă d'asupră-î niște вшикѣде. Făkindă акмă о анализъ Химикъ, vomă гъси кк захарăлă s'a пердăтă кк totăлă дин солуцине ши în локăлă лăи s'a formată газăлă ачидă карбоникă (дин газă карбоникă кк газă оксиденă) каре се зркъ în вшикѣде, дарă în солуцине а рѣмасă о материе каре се кiamă *avidă estipină*, адикъ знă felă де ачидă че се гъсente în знтă (butyrum, beure, маі кк seamă знтăлă fiindă bekiă; totă асeastă анализъ не arată кк знă atomă де алкоолă (sniptă) копrinde în sine $\frac{1}{2}$ atomă де idроценă ши $\frac{1}{2}$ atomă де ачидă втрикă. Admirabilъ Химie! Чине, фъръ дѣнса, не-арă fi esplikată кк идеала sniptăлă ши а ракізăлă провине динтр'о материе че се află în знтăлă челă bekiă ши кк асeastă материе este iste ши отрăuitoare! Де асееа vedemă кк мѣнкареа де знтă bekiă este foarte вълѣмѣтоаре pentрă зпѣтate!—

Съ не încinimă акмă mareа inflăingă а градăлăи клдърѣи асупра deskomпонеріи корпѣлорă. Захарăлă fiindă esпăсă ла о deskomпозісіне Химикъ într'о temperatурă (кълдъръ) маі микъ, се skimă în sniptă, дарă într'о temperatурă mare, се skimă în ачидă де знтă!—

Este знă лăкръ foarte штистă кк гъноизăлă де vaci săă де кăі, ingraшă kimpăлă ши immăл-цеште podipeа вккателорă; дарă каре este prin-чипăлă fisikă алă ачестăi fenomenă? Химieа 'л-а deskoperită.— Гъноизăлă, ка ши sѣнцелe anima-делорă, săă брѣнза, săă droждiile, копrinde toate ачеле матерii favorabile pentрă fermentaсінеа Химикъ, адикъ nitроценă ши пѣчiоасă, прекзмă ши алте felăри де сърăри минерале (алкаліи), каре servă пѣмѣнтăлăи ка аѣенці (imnigrătopi) supre deskomпозісінеа semăнцелорă, tokmaі ка droждiile ла măstă.— Дин челе маі săсă esпăсе кон-дiсіні че sѣнтă тpeвѣнчiоасe pentрă formaсінеа вѣнăлăи дин măstă, пѣтемă а не esпăка inflăingă чеа mare че are felăлă konstrăсінеі znei пѣвниде, асупра калитăдii вѣнăлăи че се află în-тр'insa. Esпєringă а арѣtată кк динтр'знă soiă де стрăгăри poate сă iasă вѣнăлă челă маі вѣнă săă челă маі простă, пѣмаі дѣпъ калитатеа пѣ-

ниѣи în каре се află măstăлă kindă ferbea.— О рѣгăлă генералъ este кк, кк kăтă о пѣвнидъ este маі адикъ, prin зрmare temperatурă са зпăсă ла пѣдине skimăри, кк алită маі încetă ferbe măstăлă, prin зрmare кк алită ши вѣнăлă се face маі вѣнă ла гăстă ши în delicateteа o-доареi (bouquet). În Герmania, Елвєдiеа, Franца ши Англіеа, се пълтеmte сăme marі де бані (пѣпъ ла 20000 галбені) pentрă пѣвнидi кл-дite дѣне о методъ вѣнă, favorabilъ pentрă fa-череа вѣнăлăи, береi ши а брѣнзеi. Динтр'знă soiă де стрăгăре ам zis кк poate сă iasă вѣнăлă чел маі delicată săă чел маі ordinară; дин opă факă în Баварieа чеера каре нă poate сă fie imitată де нimeni, ши дин ланте, каре негрешită се află pretăndinea totă ачела, се face în deosebite дърi алiteа deosebite forme де брѣнзеарi în kăтă се мѣрă чине-ва zikăndă: кăмă се poate ка дин-тр'знă felă де ланте сă iasă алiteа felărite prodăkte? Дарă prin esпăкасінеа де маі săсă амă вѣзăтă кк Химieа este în ștаре а scoate динтр'знă корпă, пенѣмероасе skimăри ши forme пзоѣ дѣпъ deosebiteа kondiсінілорă tempe-ратурѣи ши а атмосфerei în каре s'a зрmată а-сeastă deskomпозісіне Химикъ. Химieа дарă este înzestpată d'о пѣтере креативъ, fiindă-кк динтр'о материе simăлă scoate пенѣмерabile fe-номene, пар-кк не arată кк în fie-каре корпă шѣрѣинită este аскăсă totă немѣрѣинităлă зпi-версă, toate formele fiинцелорă.

Скопăлă артикълелорă поastre, ка ши пѣ-вликăлă кѣтре каре sѣнтă adpesate, нă не iартă а не інлнде аичі маі мѣлă дѣспре штинда Хи-микъ. Де асееа амă dată аичі пѣмаі о idee генералъ деспре асeastă штиндă каре s'a фкăіă акмă domnitoarea indăstriei, рѣгăлатоареа аргi-кэлăспii, лимба medicinei; într'знă кѣвintă: иво-рăлă пѣтерii ши алă богăдiеi пăдiсінілорă чивилi-сate!—

Еатъ авантажăлă imenză че'лă are секолăлă nostрă асупра секълелорă тpeкте ши чивилizасі-неа modernă асупра челеi античе. Plato Aris-totel, ши тодi «mante інцелендi» дин Елада аша де vestiđi în тимпăлă лорă, п'а автă чеа маі микъ idee d'асeastă штиндă imenză каре а de-venită акмă, ка сă zичемă ама, база esistиндеi лămei moderne; база ferічipei атitора milioane де oameni.

