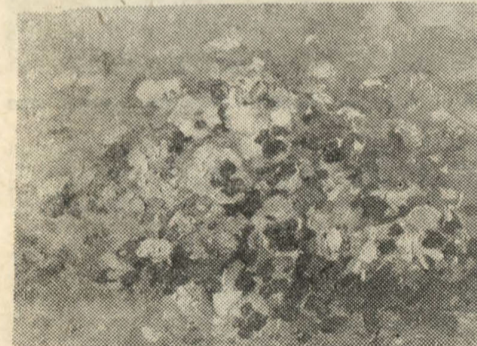
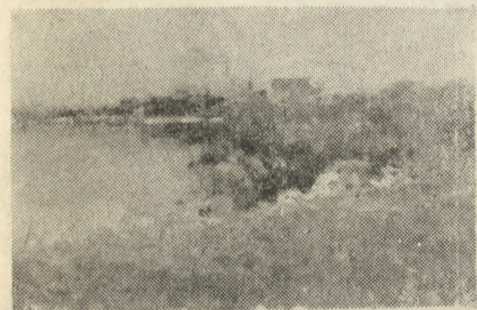


Grație bunăvoinței operatorului de cinema J. Prunet și directoarei Muzeului din Agen — Anne-Marie Labit sîntem în posesia celor 12 reproduceri după pinzele lui Nicolae Grigorescu expuse la Agen în departamentul Lot-et-Garonne — Franța. Patru din aceste pinze au fost de curînd reproduse în revistele noastre. Alte opt sînt însă inedite. Le reproducem astăzi în revista noastră cu intenția de a oferi cititorilor o imagine cît mai completă a universalității pictorului român. Pe de altă parte, încercăm regretul că o fărîmă din farmecul lor va dispărea inevitabil prin reproducerea fotografiilor în alb-negru.

Intr-un articol apărut în revista «Tribuna» din 11 februarie 1965, arătăm că cele 12 pinze aflate la Agen provin din cunoscuta colecție a Dr. Jean-Louis Brocq (1856—1928) dăruită Muzeului municipal după moartea sa...

GRIGORESCU



Aruncînd o privire asupra colecției Dr. Brocq care intrunește pinze de Utrillo, Lebourg, Sisley, sculpturi de Rodin, Dalou și alte obiecte de artă, vom constata pasiunea colecționarului francez pentru tot ceea ce era nou în epoca în care a trăit. Posesor al unei averi fabuloase, Jean — Louis Brocq n-a cumpărat pêle-mêle, o pînză după alta, fără discernămint artistic. După cum atestă contemporanii săi, celebrul dermatolog, autor a numeroase tratate de specialitate, trecea în cercurile artistice pariziene drept un mare amator de artă, un esthet rafinat, pasionat după inovații și inedit în artă. Aceasta ar putea fi o explicație a pasiunii sale pentru picturile lui Grigorescu care aduceau în Parisul academic de la sfîrșitul veacului trecut un aer proaspăt, aerul primenitor și vigoarea peisajelor românești.

L-a cunoscut oare romanticul și pasionatul Jean-Louis pe meșterul Nicu? Robert Mesurat, cunoscutul critic de artă francez este de părere că între colecționar și pictor au existat relații de amicitie profundă. În același sens opiniază și Anne-Marie Labit, directoarea Muzeului din Agen. Pînă în prezent, nu avem date cu privire la legăturile de prietenie dintre cei doi. Se știe cît de zgîrcit era Grigorescu cu sine, el care nu se confesa nimănui, niciodată. Nu-i plăcea să se vorbească despre el și despre cei care-l prețuiau din inimă. Pînă în ziua în care voluminoasele arhive Dr. Brocq vor fi clasate și inventariate, nu vom ști prea multe despre destinul acestei frumoase prietenii.

Ceea ce se știe cu precizie la Agen, orașul copilăriei lui Jean-Louis, este că viitorul savant a frecventat cercurile artistice din Montmartre între 1874—1882, ani în care Grigorescu era deja cunoscut. Grupul pictorilor de la Fontainebleau care reunea pe atunci nume ca Diaz, Théodore Rousseau, Daubigny, Corot, Courbet se relevase publicului parizian prin noutatea căutărilor lor. Un admirator al acestor pictori a fost și Jean-Louis Brocq, din moment ce a achiziționat o serie de opere semnate de cei doi mai sus. Tînărul student în medicină cucerirea la această dată expozițiile pariziene, cafeurile din Montmartre și Montparnasse, atelierelor artiștilor. Poziția sa socială îi va permite mai tîrziu să pozeze în filantrop și să vină deseori în ajutorul artiștilor aflați în jenă²⁾.

Nu știm dacă Grigorescu s-a aflat vreodată în situația de a solicita sprijinul tînărului medic francez. La 28 de ani Jean-Louis este medic intern la Spitalul Saint-Louis, apoi la Ospiciul La Rochefoucauld și la Spitalul Broca. Celebritatea îi aduce onoruri și stimă. Artiștii parizieni vorbesc despre el în memoriile lor. Mulți îl flatează pentru flerul și

bunul său gust dovedit în repetate rînduri prin achizițiile făcute. Cert este că 12 din pinzele lui Grigorescu iau drumul treptat spre localitatea Laroque-Timbaut unde Jean-Louis posedă o casă de țară.

Mai greu de explicat rămîne modul în care au ajuns unele pinze pictate de Grigorescu în țară la Laroque-Timbaut și de acolo la Agen. Aceste pinze sînt „Car cu boi” (variantă) inventar 84 nr. Br. Musée Agen, **Attelage roumain**, pînza 307 Br. **Enfant au bonnet blanc** (Copil cu basma albă) și nu „Cap de țărăncă” cum eronat a fost scris în „Contemporanul” în corespondența transmisă din Agen la 4 septembrie 1964, inventar 86 Br. „**Plage de la Mer Noire**”, (Plaja Mării Negre), inventar 85 Br. **Paysage roumain**, (Peisaj românesc), inventar 82 Br. **Tête de paysanne roumaine**, (Cap de țărăncă romîncă) etc. Este adevărat că Grigorescu obișnuia să ia cu sine întotdeauna în străinătate unele pinze pictate în țară pe care le dăruia de obicei prietenilor sau le preda unui intermediar spre a le vinde. O altă explicație a modului în care aceste pinze au ajuns la Laroque-Timbaut ar mai fi cumpărarea lor la licitație de către Dr. Brocq. Multe colecții românești au luat drumul străinătății după moartea colecționarilor, așa cum s-a întîmplat cu cea a lui Mihail Kogălniceanu, de pildă, care posedă mai multe pinze de Grigorescu.

Am rămîne datorii grupului de cercetători de pe lângă Muzeul din Agen dacă într-o bună zi am putea afla împrejurările în care au ajuns aceste pinze în posesia colecției Brocq. Se prea poate, opiniază direcțiunea Muzeului, ca aceste lucrări ale lui Grigorescu să fi fost cumpărate de Jean-Louis Brocq fie direct din expozițiile artistului (din care amintim cea din sala Martinet de pe Boulevard des Italiens, cea de la Barbizon, cea de la Fontainebleau etc.) fie că au fost primite în dar de medicul francez de la prietenul său român.

Muzeul din Agen, renumit prin valoarea deosebită a exponatelor este unul din cele mai mari muzee din sud-vestul Franței. Grigorescu se află aici la loc de cinste alături de Goya, Utrillo și mulți alți maeștri ai picturii universale.

Anne-Marie Labit atribuie colecției Grigorescu (nouă tablouri formează un colț Grigorescu în timp ce alte trei sînt păstrate în rezerva Muzeului) calitatea de a reține atenția vizitatorilor. De aceeași părere este și criticul de artă Robert Mesurat, cronicarul cunoscutului publicații **La Revue Française**. Pînza numărul 1 a colecției rămîne „**Plaja Mării Negre**”, care trece drept una din cele mai im-

portante achiziții a Dr. Brocq. Culorile deosebit de limpezi, cerul românesc cu nuanțe de gris-bleu încîntă ochiul. Pe plajă nu se văd oameni. O linie ușor creionată în bleu foncé prefigurează calmul mării; citeva pete de culoare sugerează ceea ce francezii numesc de obicei broussailles, mici tufe de buruieni îngemănate cu pămîntul și nisipul galben-roșiatic.

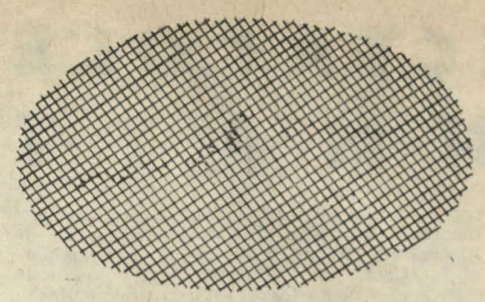
O pînză aparte — reamintind alte variante în acest gen este numărul 306 Br. **Bouquet de pansées** (Buchet de pansete), Nr. 301 Br. **Grand vase aux marguerites** (Vază mare cu margarete) și 305 Br. **Bouquet de fleurs claires dans un verre** (Buchet de flori într-un pahar), lucrări care rețin atenția prin măiestria detaliului, prin armonia perfectă a culorilor³⁾. Cu excepția „Buchetului de pansete”, celelalte lasă impresia unor lucrări de debut din perioada uceniciei sale în Franța. Cu toate acestea, stîngăciile sînt rare. Dimpotrivă, aceste pinze degajă o anumită vigoare imprimată picturii franceze de pictorii de la Barbizon și Fontainebleau. Și în aceste trei tablouri a căror pastă densă ne prezintă o nouă fațetă a manierei pictorului român se vede personalitatea lui Grigorescu. „Buchetul de flori într-un pahar” e modest ca și pasta brună ce-l reliefează. O anumită melancolie învăluie cadrul. Celelalte două pinze sînt vii, colorate puternic, pline de lumină, cu rezonanțe din pictura lui Cézanne. „Vaza mare cu margarete” vibrează de viață, de căldură. O lumină anume se furișează din dreapta pentru a pătrunde în intimitatea tabloului.

Dacă „Carul cu boi” (Attelage roumain) nu ne spune prea mult fiind realizat în maniera prea cunoscută a pictorului român, în schimb numărul 85 Br. „Peisaj românesc” cuprinde în el toată măreția peisajului autohton, a drumurilor de țară din Prahova atît de familiare maestrului. Parcă ai în față imaginea ușor ondulată a micilor coline dinspre Cîmpina și Doftana, iar sus, cerul românesc cu irizări transparente ca în „Plaja Mării Negre”. Și aici lipsesc oamenii și o anume dezolare vine parcă să învăluie cer și pămînt.

O revelație ni se par nouă și criticilor francezi pinzele 82 Br. și 307 Br. Ultima pare degradată de vreme. Urmele lăsată de pensulă crează această imagine înșelătoare. Chipul

1. Plage de la mer Noire
2. Laveuses au bord d'une rivière
3. Bouquet de pensées
4. Paysage roumain

■ Pasiunea lui Jean - Louis ■ De la Laroque - Timbaut la Agen... ■ Ce spun specialiștii... ■ Un interviu cu Anne - Marie Labit... ■ Rîuri de cerneală...



cîteva pînze necunoscute la muzeul din Agen



- 5. Tête de paysanne roumaine
- 6. Grand vase avec marguerites
- 7. Enfant au bonnet blanc
- 8. Attelage roumain

8

grav și semet al copilei ne privește întrebător. Specialiștii francezi apreciază această pînză pentru noblețea și puritatea sufletească a modelului care trebuie să fi fost ca de obicei pentru Grigorescu o fată de la țară, vreo copilă necăjită de țăran român. Basmăua albă care-i învăluie capul (tradusă cam forțat cu bonnet) reliefează și mai mult sinceritatea privirilor acestei copile. O ușoară melancolie se citește parcă pe figura copilei de țăran. O urmă de pensulă lăsată neglijent peste scînteietorii ochi ne dă sentimentul candorii și melancoliei acestei fete. De o altă factură este pînza 82 Br. Ea reproduce în linii mari maniera atît de cunoscută a pictorului român și predilecția sa de a zugrăvi chipuri de femei românce de la țară.

Dat fiind importanța acestei descoperiri — existența celor 12 pînze Grigorescu expuse în Muzeul din Agen — am adresat criticului Anne-Marie Labit, directoarea acestui muzeu, cîteva întrebări pe care le transcriem mai jos împreună cu răspunsurile primite.

G. C.: V-am ruga să ne spuneți data la care au intrat în muzeu pînzele pictorului român.

A.-M. L.: Am arătat într-un studiu că pînzele pictorului Grigorescu au intrat în două etape în posesia muzeului, și anume cele inventariate de la 82 la 86 Br. în anul 1928, îndată după moartea colecționarului, conform dorinței exprese a acestuia. Celelalte au intrat în muzeu opt ani mai târziu, după moartea soției sale care a fost pe timpul vieții custodiei sale care a fost pe timpul vieții custodiei sale care a fost pe timpul vieții custodiei sale...

G. C.: S-au publicat studii în legătură cu existența acestor pînze în colecția muzeului pe care-l conduceți?

A.-M. L.: Dr. Robert Mesurat a publicat un de mult un studiu în publicația *La Revue Francaise*... Personal, intenționez să scriu la rîndul meu o lucrare dedicată celor 12 pînze, unice în felul lor în Franța.

G. C.: Ce valoare reprezintă pentru muzeul dv. aceste pînze?

A.-M. L.: Am mai spus undeva că prezența pictorului român, întemeietor al școlii românești de pictură, așa cum îl numește E. Benezit în cunoscutul său dicționar ⁴⁾ este de-a dreptul uluitoare pentru noi, francezii. În muzeul din Agen ca și în celelalte mari muzee din Franța nu există nimic asemănător. Grigorescu exprimă pînzele pictorului român, de vigoarea și sinceritatea acestor lucrări... Pînzele este neașteptat de inedit pentru noi. Pînzele sale îți vorbesc de un mare popor ale cărui virtuți le apreciem din inimă.

G. C.: Cum privesc vizitatorii acest „colț Grigorescu” amenajat cu atîta iscusință de specialiștii dv?

A.-M. L.: Am remarcat că cei mai mulți vizitatori se duc de-a dreptul la Goya, apoi trec ca fulgerul, sar etajele vechiului castel în care se află muzeul pentru a-l regăsi pe Grigorescu. Ei sînt uluiți de noutatea pe care o

„Se va mai scrie despre Grigorescu, vor curge riuri de cerneală...” În acești termeni se exprima în 1908, N. Iorga la moartea artistului în broșura omagiu „Oameni care au fost” ⁵⁾ ...Tot astfel își încheie scrisoarea către noi și Anne-Marie Labit. Se va mai scrie despre Grigorescu, firește. Lucrările sale o merită cu prisosință. Citind aceste rînduri putem spune parafrazîndu-l pe Iorga că n-am spus încă totul despre micul tezaur Grigorescu aflat la Muzeul din Agen. Se impune o cercetare mai amănunțită a colecției, la fața locului. Ar fi, desigur, interesant pentru noi să ajungem în posesia unor date care să reliefeze legăturile de prietenie care au existat (și Anne-Marie Labit nu se îndoiește de aceasta) între colecționarul Dr. Brocq și pictorul român. Se știe că Grigorescu s-a bucurat de unanima apreciere a artiștilor francezi care l-au cunoscut, spre deosebire de indiferența cu care a fost privit în România acelor ani. Critici de vază ca William Ritter ⁶⁾, sau Alexandre Arsène au consacrat pagini întregi expozițiilor sale. Se cuvine să pomenim aici aprecierea și stima cu care l-a înconjurat Millet. De la academicianul Cornu ⁷⁾, primul său maestru la vizionarul Millet care i-a fost bun prieten și neînduplecat sfetnic, tot Parisul intelectual îl îndrăgea. E. Benezit, îi consacră în zilele noastre două coloane în cunoscutul său dicționar reamintind contemporanilor că este vorba de cel mai mare pictor român, fondator al școlii românești de pictură, reprezentant de frunte al culturii românești.

George Culbuș

- 1) Vezi „Contemporanul” din 4.IX.1964 și „Tribuna” din 11.II.1965.
- 2) Conform J. Darier : „Louis Brocq” Paris, 1929.
- 3) Descrierea lor s-a făcut de autorul acestui articol din informațiile primite din partea Annei-Marie Labit.
- 4) Este vorba de „Dictionnaire des peintres, sculpteurs et dessinateurs”, Librairie Gründ, Paris 1951.
- 5) Vezi N. Iorga „Oameni care au fost”, Biblioteca Dimineța, București, 1908.
- 6) Vezi W. Ritter : „Etudes d'Art Etranger”, Mercure de France, Paris 1906.
- 7) Este vorba de Jean-Jean Cornu, (1819—1876) cunoscut peisajist francez, în atelierul căruia a lucrat Grigorescu la Paris.



9. Bouquet de fleurs claires dans un verre

