

"Critici voi, cu flori deșerte..."

Opera lui Eminescu a fost înecată și înegrită de cerneala criticilor săi păguboși, destui la număr și, din păcate admiratori și nu denigratori. Elogiile găunoase, pedanteria sterilă, improvizatia naivă s-au solidarizat în performanțe care prin cantitate, insistență și răspindire, n-au făcut decât să profaneze monumentul pe care poetul și l-a înălțat singur. Lumina stelei ce-a apus într-adevăr ne urmărește încă, dimensiunile aceluiași monument ne copleșesc, nu putem ieși din această stare de dependență, orice demers critic referitor la poezie e într-un fel sau altul o raportare la criteriul, la conceptul (cum i s-a spus) Eminescu.

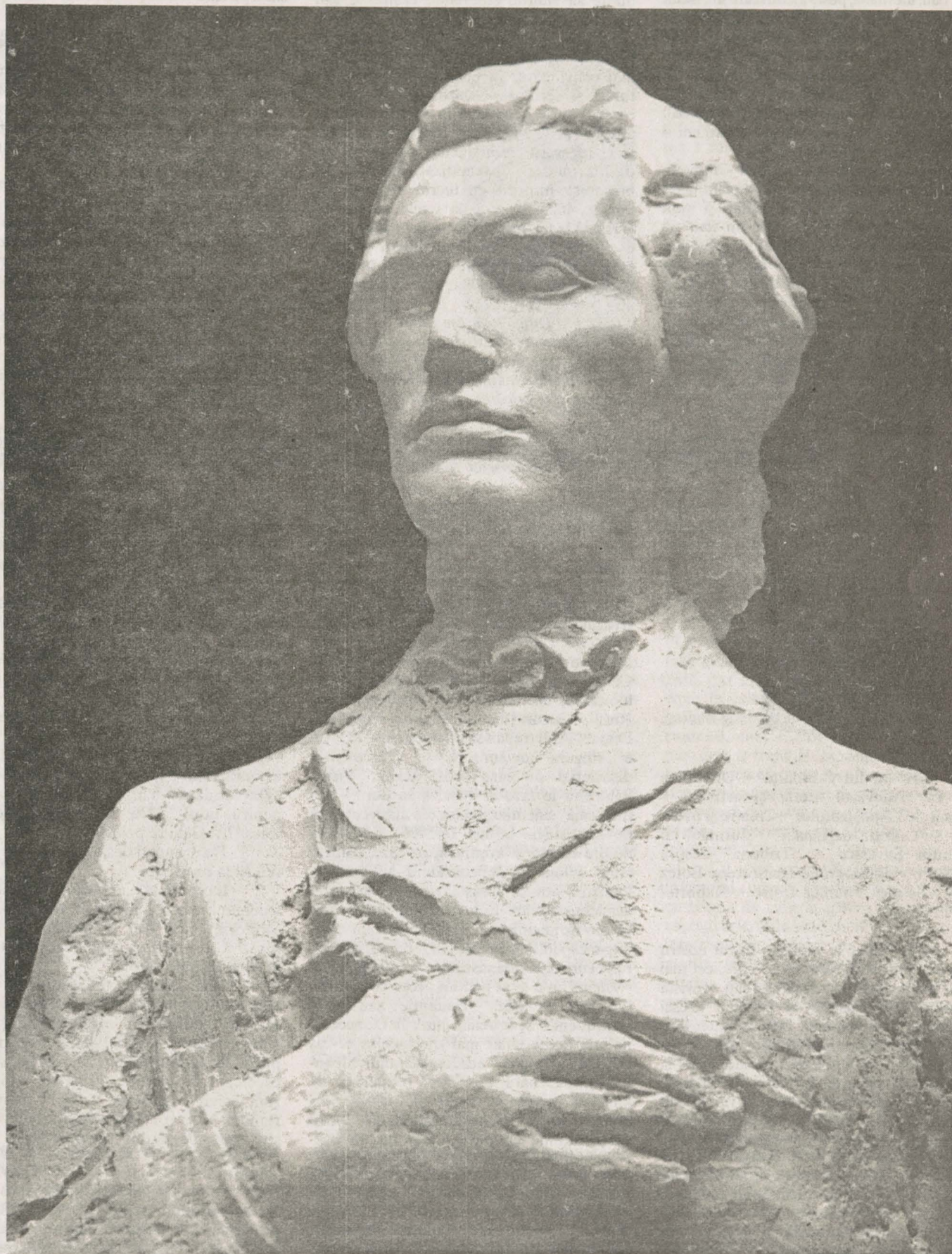
Autorul Epigonilor a intuit el însuși efectul paralizant al creației sale, ceea ce părea a fi în epocă o ceartă cu denigratorii, cu "floarea deșertă" a criticilor săi a fost, de fapt, o prevestire. Nu e vorba de cei care vor fi impostorii și falsificatorii calificați gen Vitner, ci de competențe recunoscute care s-au aventurat cu bune intenții în deșelarea sau reconsiderarea poeziei eminesciene. Performanțele remarcabile sînt serios concurate de mediocritatea ce stă sub semnul abundenței. Existența unei impunătoare risipe de hîrtie cu referire la creația eminesciană e ca un fel de blestem, e asemenea destinului hotărît de demiurg celor cărora le-a dat încredințarea să existe. Ademeniți de fructul din poemul cunoașterii, aceștia au supus cuvîntul Domnului Eminescu la tot felul de răstălmăciri, motiv pentru care au și fost pedepsiți.

Într-adevăr, nu mi se pare a fi caznă mai mare decît să scrii despre Eminescu. Și nu pentru faptul că s-a scris enorm, nici pentru că o bună parte din ceea ce s-a scris poartă semnături ilustre, incontestabile, începînd cu Maiorescu, ci pentru motivul deloc simplu că textul eminescian supune de fiecare dată lectura unui examen dificil, pulverizîndu-i toate reperele, toate prejudecățile și obligînd-o să se adapteze la un spațiu ce pare neexplorat. Citîndu-l pe Eminescu, prima reacție este un sentiment de neputință, ai impresia că nu poți scrie bine despre Eminescu, că orice pui pe hîrtie e un fals. Recitîndu-l pe Eminescu, încerci un sentiment de dezamăgire, nu mai recunoști mare lucru din certitudinile lecturile anterioare. Ai astfel impresia că nu vei putea întocmi niciodată harta aceluiași teritoriu insuficient explorat, că, de fapt, nu poți decît să-l contempli, să-l admiri, dar fără să spui și de ce. Pentru Eminescu cel mai mult și cel mai bine a făcut Maiorescu, i-a tipărit prima carte, a oferit comentatorilor un prim corpus al creației, deci a declanșat competiția judecăților critice mai mult sau mai puțin neputincioase. Eminescu nu poate fi înțeles, e demiurgul al cărui cuvînt e merit să fie tălmăcit. E o identitate sacră, e un mit, relația cea mai profitabilă cu el se întemeiază pe principiul "crede și nu cerceta". Acesta nu e un elogiu, ci recunoașterea unei neputințe și a unei dezamăgiri. E ceea ce înțelegi după ce ți-ai pierdut naivitatea să mai crezi că demersul critic poate fi cu adevărat productiv, că "florile" nu sînt "deșerte", ci rodnice.

Acesta ar fi nenorocul criticii românești și totodată marea ei noroc. Eminescu fiind "doar" criteriu (care, ca orice criteriu, nu e validat prin înțelegere, ci prin funcționare), el impune demersului interpretativ parametri și coordonate riguroase, care se referă la întreg domeniul poeticului. Grație neînțelegerii lui Eminescu, interpreții au învățat să citească ceea ce au scris alți poeți. În primul rînd, Eminescu a impus un nivel de exigență care te protejează de confuzii, care operează o selecție netimorată de prestația unei false genialități. Eminescu a provocat critica, a făcut comentatorul să-și perfecționeze tehnologiile de investigație, care, dacă în cazul său au fost parțial operante, au folosit enorm în cercetarea altor teritorii. E riscant și inefficient să spui că Arghezi, Bacovia, Blaga descind din Eminescu, e sigur, în schimb, că interpretarea celor trei (și nu numai a lor) a fost stimulată de dificultățile de interpretare a poeziei eminesciene, de existența criteriului Eminescu. Transplantate pe un alt sol, acele "flori deșerte", răsărite din pămîntul poeziei eminesciene, au dat roade; clima aspră le-a fortificat biologic. Mai mult chiar, grație aceluiași Eminescu, cercetătorilor li s-a înfățișat altfel ceea ce a fost spațiul poeziei românești de dinaintea sa, ceea ce au fost Cărlöva și Heliade, Bolintineanu și Alecsandri. Ei nu mai apar ca niște începători naivi și entuziaști, ci așa cum însuși "epigonul" Eminescu o spune, "sînt firi viziunare", opera sa confirmînd prevestirile.

Distincția pe care Eminescu o face între poeți și critici nu trebuie văzută în semnificația ei polemică. Faimosul catren "Critici voi, cu flori deșerte/ Care roade n-ați adus -/ E ușor a scrie versuri/ Cînd nimic nu ai de spus" recunoaște cu un orgoliu nedismulat o firească neputință a "criticilor săi", care, în mod fatal, nu pot avea acces decît la versuri ce se scriu ușor și care nu spun nimic. Aici Eminescu se evaluează pe sine în primul rînd, apreciînd că spune prea mult. Prin neînțelegerea sa, critica confirmă acest exces. Deci nu e vina lor.

Daniel DIMITRIU



• Gheorghe ADOC - "EMINESCU"

ÎN
ACEST
NUMĂR :

- Ion Minulescu - Relecturi • Cronica literară
- Autori și cărți • Poesis • Însemnări medicale
- Ancheta "Ateneu": "Condiția tînărului actor"
- Școala • Varia • Susanna Tamaro: Mergi unde te poartă inima •