

Dr. I. NEGRESCU

M. EMINESCU

Conferință rostită la Festivalul pentru comemorarea poetului M. Eminescu, organizat în ziua de 30 Aprilie 1939, de :

Cercul Profesorilor de Limba Română — Chișinău,
Cercul didactic al prof. secundari din Ținutul Nistru,
Asociația prof. secundari — Chișinău.

CHIȘINĂU
TIPOGRAFIA „TIPARUL MOLDOVENESE”
1939



Dr. I. NEGRESCU

M. EMINESCU

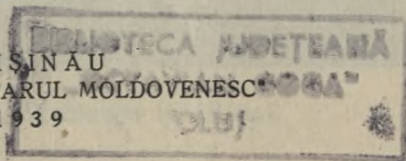
Conferință rostită la Festivalul pentru comemorarea poetului M. Eminescu, organizat în ziua de 30 Aprilie 1939, de:
Cercul Profesorilor de Limba Română — Chișinău,
Cercul didactic al prof. secundari din Ținutul Nistru,
Asociația prof. secundari — Chișinău.

~~7347~~



895270V

CHIȘINĂU
TIPOGRAFIA „TIPARUL MOLDOVENESC”
1939

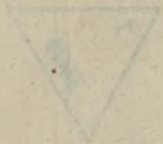


221.135.1.09

221.135.1.09 Eminescu, Mihai C

329 Eminescu, Mihai

E48

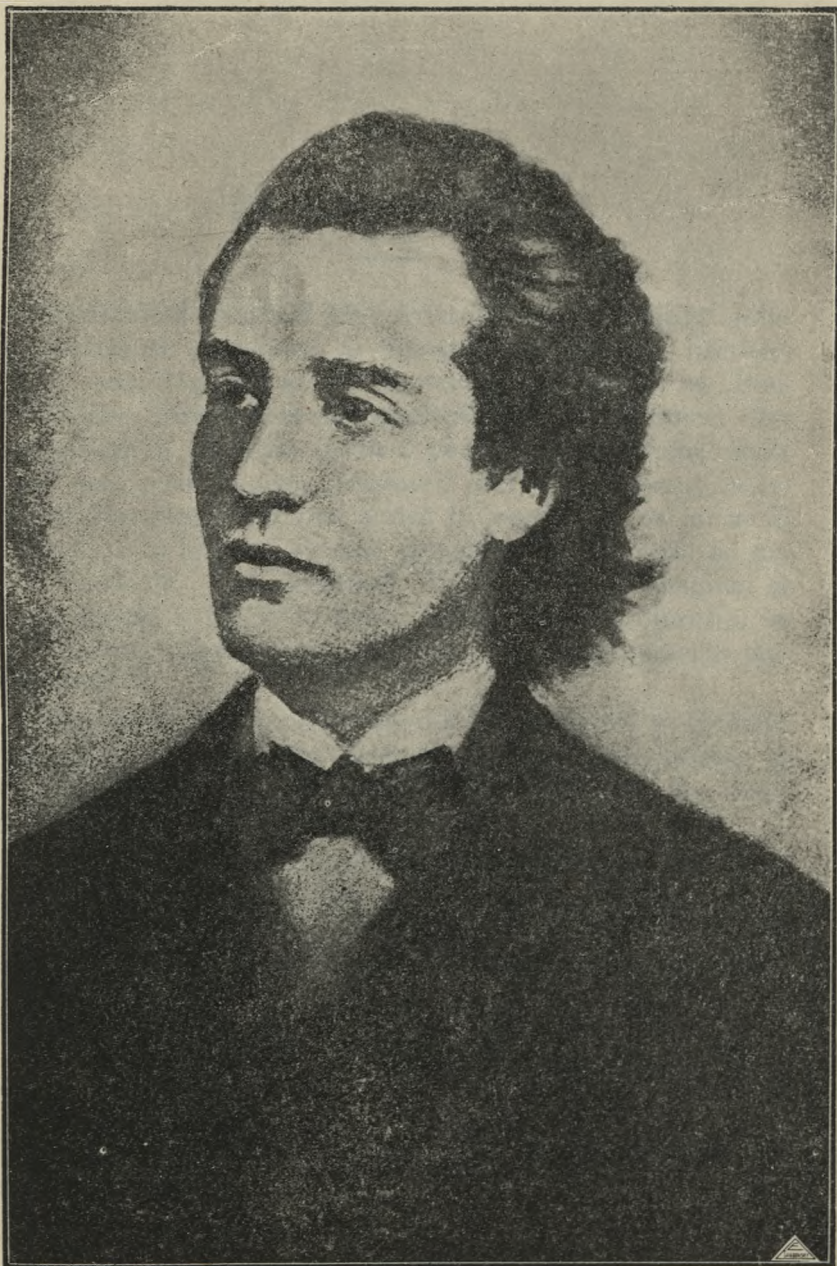


DR. I. MARGHEBU

M. EMINESCU

Extras din revista „Viața Basarabiei” Nr. 6 — 1939.

221.135.1.09



M. Eminescu la 19 ani

M. EMINESCU

Invăţatul şi filosoful grec Aristotel, care pe lângă multe alte învăţături ne-a lasat şi începuturile criticei literare, vorbea, acum douăzeci şi trei de veacuri, în opera sa „Poetica“, despre poezie, despre superioritatea artei poetice, despre însufleţirea de ordin divin a poeziei: „Nu oricine scrie versuri este poet, spunea Aristotel, căci s'ar fi putut ca Istoria lui Herodot să fi fost scrisă în versuri şi ea nu ar fi încetat de a fi istorie. Poezia posedă o vrajă, soră cu armonia muzicală, care izvorăşte din amploarea imaginii şi căldura intimă a ideii“¹⁾). Peste patru veacuri, Horaţiu, în „Arta poetică“, definea poezia ca o „artă ce nu suportă mediocritatea“²⁾).

Principiile estetice şi critice ale lui Aristotel şi Horaţiu în aprecierea operelor de artă au dominat antichitatea şi evul mediu până când, în sec. al XVII-lea, Boileau le-a codificat în versuri franceze.

În sec. al XIX-lea Hyppolyte Taine sublinia o altă latură a poeziei şi a literaturii, aceea de a exprima specificul etnic şi psihologic al popoarelor. „Întreprend să scriu aici, spunea Taine, istoria unei literaturi şi să caut prin ea psihologia unui popor“³⁾).

1) „Poetica“ lui Aristotel, Comentarii critice de C. Valescu, Editura Casei Şcoalelor, 1928. pg. 14.

2) Ibidem, pg. 16.

3) Histoire de la Littérature anglaise. Tome premier, Paris 1873. Introduction, pg. XLVIII.

Iar Hegel, în *Estetica* sa, definea poezia ca o „artă perfectă care nu are în sine nimic exclusiv, care realizează unirea armonioasă dintre lumea spirituală și cea obiectivă, care, chintesență a tuturor artelor, construiește, sculptează, pictează, cântă, poezia fiind arhitectură, sculptură, pictură și muzică totdeodată”⁴).

Faptul că opera unui scriitor a fost consacrată în conformitate cu atari principii estetice ale celor mai vechi și ale celor mai moderni critici și esteticieni ne legitimează oarecum prezumțiunea că o astfel de operă, asemeni trecutului, își va proiecta luminile și armoniile sale și peste miile de ani ale viitorului.

Un astfel de scriitor a fost M. Eminescu și o astfel de operă este poezia eminesciană.

* * *

În primavara acestui an, în zorii zilei de 15 Iunie, se împlinesc cincizeci de ani dela moartea poetului nostru, Mihail Eminescu.

În registrele oficiului stării civile pe anul 1889, luna Iunie, Primăria Comunei București, în actul sub No. 2935, se pot citi următoarele cuvinte: „Act de moarte a D-lui Mihail Eminescu,... poet, necăsătorit, născut în comuna Botoșeni... decedat la cincisprezece curent... Făcut de noi, Nicolae Hagi Stoica fiu, Consilier al comunei București și ofițer de stare civilă. Martorii n’au știut subscri”⁵).

Dar, pe când acum cincizeci de ani, ofițerul stării civile și cei doi martori neștiutori de carte, cum spune documentul, sigilau cu pecetile stării civile și cu acele ale degetelor lor un act care semnală întreruperea firului unei vieți pământești, nu bănuiau ei că prin urmele materiale ale degetelor lor, sub umbra numelui lui M. Eminescu, își eternizau numele în cea mai scumpă carte, în cronică vieții poetului nostru.

⁴) „Estetica” lui Hegel, Comentarii critice de C. Valescu, pg. 27-28.

⁵) G. Călinescu: *Vieța lui Mihail Eminescu*, București, *Cultura Națională*, pg. 455.

Cu atât mai mult, nu puteau ei, neștiutorii, să citească, cum, tot atunci, în altă carte, în cartea ursitei acestui neam, pe una din cele mai frumoase pagini, se înscrisa nemurirea poetului Eminescu. Pare că reînvia atunci poetul, prin glasul inscripțiunilor funerare de pe mormintele străvechilor străbuni Daci, ale căror „Rugăciuni“ poetul le evocase:

„Pământul ascunde în sânul său acest corp care este acel al lui Platon, dar sufletul său se bucură de viața liniștită și veșnică, hărăzită pentru cei fericiți“⁶). „Așa este decretat de zei să trăiască sub formă eternă acela care a bine meritat de lumina divină“⁷).

Și astfel, mai târziu, în timpul acestor cincizeci de ani care au trecut dela moartea lui Eminescu, în timpul când cuvintele subscrise de consilierul comunei București și cei doi martori cari n'au știut subscrie, se decolorau pe foile îngălbenite ale registrelor stării civile, pe când slovele săpate pe piatra mormântului se ștergeau de ploaie și de vânt,—în sufletele generațiilor următoare se modela, nemuritor, un monument mai trainic decât arama; poetul care negase idealitatea timpului și a spațiului, se înălța biruitor peste timpuri și peste spațiu, în conștiința întregului neam românesc!

Și iată cum, astăzi, în preajma împlinirii unui răstâmp mai îndelungat decât acel care a fost hărăzit pentru viața pământească a poetului, ne aflăm adunați aici laolaltă pentru a comemora viața, opera, personalitatea artistică a lui M. Eminescu.

În legătură cu nașterea, cu viața și cu moartea poetului Eminescu, istoriografia noastră literară a înregistrat cele mai amănunțite și cele mai contradictorii date care ating, uneori, domeniul fantasticului; pe cât de absentă, pe cât de neînțelegătoare, nepăsătoare și ostilă chiar, câte odată a fost lumea în timpul vieții poetului, pe atât de neastâmpărată și avidă a devenit după moartea poetului, având parcă de răs-

^{6, 7}) A. D. Xenopol: Istoria Românilor. V. I, pg. 74.

cumpărat un păcat strămoșesc față de tot ceea ce se referea, doar în treacăt, la viața poetului.

Astfel, data de naștere a lui M. Eminescu a fost și continuă a fi una din cele unei contraversate date din întreaga noastră istorie literară.

Mihai Eminescu este fiul lui Gheorghe Eminovici, administrator pe moșia Dumbrăveni a boerului Costache Balș, și a Ralucai sau Rareșii Iurașcu care, număra între străbunii săi un părcălab în ținutul Hotinului, de unde își trăgea obârșia familia Iurașcu. Gheorghe Eminovici, tatăl poetului, ajunge cu timpul, prin 1849-1850, el însuși proprietar pe moșia răzășească — Ipoteștii, din ținutul Botoșanilor, și încă din timpul domniei lui Vodă Mihail Gr. Sturza, la 1841, a fost ridicat la rangul de Căminar, deci la rangul boierilor „cu drept de a fi aleși și alegători pentru Obșteasca Adunare a Moldovei“.

„Cu mila lui Dumnezeu, Noi, Mihail Gr. Sturza Voevod, Domn Țarei Moldovei, Dumnealui Slugerului Gh. Eminovici.

„Luând în băgare de seamă slujbele ce au săvârșit patriei în deosebite vremi dar mai ales sub vremelniceasca cărmuire, noi găsim cu cale a-i face cuvenita răsplătire și iată prin acest al nostru Domnesc Decret îi hărăzim rangul de Căminar, dându-i dreptate a se iscăli și a fi cunoscut obșteii cu rangul de Căminar“⁸⁾.

ss. Mihail Gr. Sturza V.V.

Din însoțirea lui Gh. Eminovici cu Raluca Iurașcu s'au născut 11 copii și anume: Șerban, Nicolae, George, Ruxanda, Ilie, Maria, *Mihai*, Aglaia, Henrieta, Matei și Vasile.

Am ajuns astfel la întrebarea care nu și-a aflat încă răspunsul definitiv până în ziua de azi, cu toate iscodirile istoricilor noștri literari.

Când s'a născut Mihai Eminescu, care era al șaptelea copil al familiei înstărite a Eminovicilor de pe moșia Ipoteștilor, din ținutul Botoșanilor?

⁸⁾ G. Călinescu, Op. cit., pg. 17—18.

În controversă au intervenit nenumărate date, revindicând această onoare; dar, până în cele din urmă, au rămas, mai ales, două date sprijinite pe două argumente deopotrivă vrednice de luat în considerare și anume: data de 20 Decembrie 1849 și data de 15 Ian. 1850.

Pentru data de 20 Dec. 1849 se invoacă afirmația lui Matei, fratele mai mic al poetului, care relatează următoarea însemnare de pe o Psaltire veche, pe ale cărei scoarțe bătrânul Gh. Eminovici însemnase data nașterii copiilor:

„Astăzi 20 Decembrie anul 1849, la patru ceasuri și cinsprezece minute evropienești, s'a născut fiul nostru Mihai“.

Documentul invocat însă, acea veche Psaltire nu s'a păstrat, n'a fost dată însemnarea relatată în facsimil, nici n'a fost descrisă, așa că ea nu a mai fost văzută de nimeni⁹⁾.

Pentru cealaltă dată de 15 Ianuarie 1850, se invoacă Registrul de nașteri și botez pe anul 1850 al bisericii Adormirea Maicii Domnului, Botoșani, care arată data de 15 *Ghenari 1850* ca dată de naștere a poetului.

În acest chip s'a ajuns ca asupra datei de naștere a poetului să se contrazică chiar cei mai adânci cunoscători ai vieții și operei lui M. Eminescu. Astfel G. Ibrăileanu, teoreticianul poporanismului literar de la „Viața Românească“ și autorul celor mai subtile analize a poeziei eminesciene, pe care, parcă ieri, îl ascultam vorbind la Universitatea din Iași, atunci când se împlineau numai 25 de ani de la moartea poetului, în ediția poeziilor lui Eminescu, pe care a alcătuit-o și publicat-o în editura Ciornei, spune:

„M. Eminescu, Născut la 20 Decembrie 1849“¹⁰⁾. Iar G. Călinescu, actualul profesor de la Universitatea Iași, cel mai bun cronicar al vieții lui Eminescu, în volumul „Viața lui Eminescu“, spune, în concluzie, după ce analizează îndelung toate datele propuse:

„Neexistând dar decât un document singur, însuși actul

⁹⁾ G. Călinescu, Op. cit., pg. 49 și următoarele.

¹⁰⁾ M. Eminescu: Poezii, ediție alcătuită de G. Ibrăileanu, pg. 8.

de naștere, bunul simț cere să păstrăm ca dată a nașterii ziua de 15 Ian. 1850, cu observația că totul fiind cu puțință pe această lume, n'ar fi exclus să se fi făcut o eroare, și data de 20 Dec. 1849 să fie dovedită, cândva, cu documente mai temeinice și, mai ales, existente¹¹⁾.

Am insistat dela început, cu oare cari amănunte, asupra acestei controverse cu privire la data de naștere, pentru că ea este caracteristică impreciziei în cunoașterea multor împrejurări din viața poetului, așa că nu este exclus ca, peste veacuri, când timpul vieții lui Eminescu va deveni de domeniul antichității legendare, însăși nașterea poetului să fie pusă la îndoială, atribuindu-se poeziilor lui Eminescu, după cum spun Grecii despre poemele homerice, caracterul unor primordiale rapsodii populare.

Să lăsăm, însă, la o parte aceste anticipații bănuitoare asupra intențiilor urmașilor și să cercetăm firul vieții poetului nostru.

Nu este în intențiunea mea de a urmări mai departe, cu bogăție de detalii și amănunte, reconstituirea vieții poetului nostru; aș dori mai mult, evocând momentele cele mai importante din viața poetului și prezentând elementele cele mai caracteristice din opera și personalitatea sa, să sugerăm și să rechemăm în gândirea și în închipuirea noastră colectivă viziunea chipului și operei poetului nostru, M. Eminescu.

M. Eminescu și-a petrecut copilăria la conacul părintesc de pe moșia Ipotești, înconjurat de livada cu pomi roditori și de toate acareturile, necesare gospodăriei dela țară. Acum s'au infiltrat în sufletul poetului imaginile priveliștilor satelor, pădurilor, izvoarelor, în general, toate aspectele naturii din vecinătatea acestei locuinți părintești care au format substratul imaginației reconstructive de mai târziu. La vârsta de 8 ani, la 1858, este trimes la Cernăuți, la școala primară greco-orientală, Național-Hauptschule, și apoi la Ober-Gymnasium. La Cernăuți, Eminescu stătu, mai întâi, în gazdă

¹¹⁾ G. Călinescu, Op. cit. pg. 54

la Aron Pumnul, pe care-l avu profesor și la liceu pentru limba română și istoria națională. În anul 1862—1863 Eminescu repeta clasa a II-a, dar, din Aprilie 1863, nu se mai află înscris în cataloagele liceului din Cernăuți. Între anii 1863—1864, Eminescu se află la Botoșani, unde încearcă să urmeze mai departe cursurile de liceu, dar, neizbutind, fu nevoit să se reîntoarcă la Cernăuți, adăpostindu-se iarăși la Aron Pumnul. Cernăuții erau pe atunci vizitați de trupa de teatru Tardini-Vlădescu care a dat o serie de reprezentații cu piese de Millo, Alecsandri, Negruzzi, ș. a.



Casa de la Ipotești, unde și-a petrecut M. Eminescu copilăria.

Ultima reprezentație fu dată în ziua de 15/27 Mai 1864 și apoi, pe urma artiștilor dispăre și Eminescu din Cernăuți. În 1865 este practicant la tribunalul din Botoșani; părăsește însă curând și această slujbă și rătăcește prin Ardeal, unde încearcă, la Blaj, să termine cursul secundar. O poezie aflată între manuscrise este datată din 1865 și poartă titlul „Din străinătate“. În acest timp, Eminescu trimete la revista lui Iosif Vulcan din Pesta, „Familia“, unele încercări ale sale de tinerețe, precum sunt versurile ocazionale „La moartea lui Aron Pumnul“ și „De-aș avea“, pe care Iosif Vulcan le publică cu o notă elogiasă :

„Deschidem cu bucurie coloanele foii noastre acestui june de 16 ani, care cu primele sale încercări poetice ne-a surprins plăcut“¹²⁾. Tot atunci, Vulcan schimbă terminațiunea slavă a numelui poetului, numindu-l, în loc de Eminovici, Eminescu. În 1866 este tot la Blaj, iar, apoi, până la 1869, pribeag, cutreieră Ardealul, Muntenia și Moldova, servind ca sufleur la o trupă de teatru. Avem o fotografie care prezintă înfățișarea poetului nostru la vrâsta aceasta de 20 de ani. Și avem o descriere, un portret din pana măiastră a lui I. L. Caragiale, care ne-a evocat chipul lui Eminescu, de asemeni în preajma vârstei de 20 de ani. Și avem un auto-portret în evocările subiective ale lui Eminescu în „Sărmanul Dionis“. În articolul intitulat „In Nirvana“, din 18 Iunie 1889, Caragiale povestește întâlnirea sa cu Eminescu, cu 20 de ani mai înainte de 1889, ceea ce ar coincide cu anul acesta de pribegie, 1869, din viața lui Eminescu :

„O figură clasică, încadrată de niște plete mari negre; o frunte înaltă și senină; niște ochi mari — la aceste ferestre ale sufletului se vedea că cineva este înăuntru; un zâmbet blând și adânc melancolic. Avea aerul unui sfânt tânăr, coborât dintr’o veche icoană, un copil predestinat durerii, pe chipul căruia se vedea scrisul unor chinuri viitoare“.

„Uu temperament de o excesivă neegalitate și când o pasiune îl apuca, era o tortură nemaipomenită. Cu desăvârșire lipsit de manierele comune, succesul îi scăpa foarte adesea: atunci era o sbuciumare teribilă, o încordare a simțirii, un acces de gelozie care lăsau să se întrevadă destul de clar felul cum acest om superior trebuia să sfârșească. Când ostenea bine de acel cutremur, se închidea în odaia lui, dormea dus și, peste două-trei zile, se arăta iar, liniștit ca Luceafărul lui — nemuritor și rece“.

Iar din „Sărmanul Dionis“ și „Geniul Pustiu“ putem desprinde unele evocări care cuprind, adeseori, elementele unui auto-portret romantic :

¹²⁾ G. Călinescu, Op. cit., pg. 107.

„Nu era un cap urît acela al lui Dionis. Fața era de acea dulceață vânăată, albă ca și marmura în umbră, cam trasă, fără a fi uscată, și ochii, tăiați în forma migdalei, erau de acea intensivă voluptate, pe care o are catifeaua neagră. Ei înnotau în orbitele lor—un zâmbet fin și, cu toate astea, atât de inocent...

„Ridicându-și căciula cea mișoasă, vedem o frunte atât de netedă, albă, corect boltită, care coincide pe deplin cu fața într'adevăr plăcută a tânărului meu. Părul numai, cam prea lung, curgea în vițe până pe spate, dar uscăciunea neagră și sălbatică a părului contrasta plăcut cu fața fină, dulce și copilărească a băietanului“.

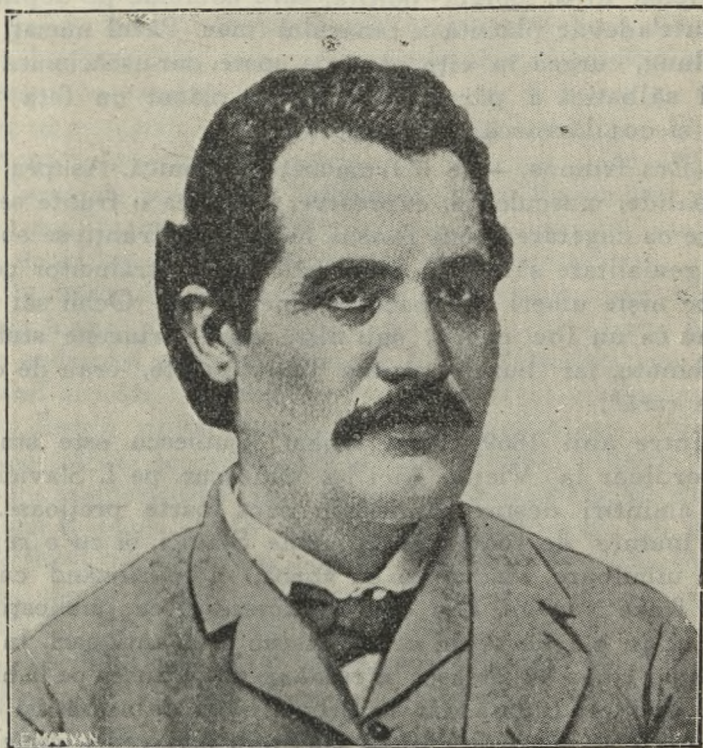
„Era frumos, — de o frumusețe demonică. Asupra feței sale palide, musculoase, expresive, se ridica o frunte senină și rece ca cugetarea unui filosof. Iar asupra frunții se sburlia cu o genialitate sălbatică părul său negru strălucitor ce cădea pe niște umeri compacti și bine făcuți. Ochii săi mari ardeau ca un foc negru, sub niște mari sprincene stufoase și îmbinate, iar buzele strâns lipite, vinete, erau de o asprime rară“.

Intre anii 1869—1872, Mihai Eminescu este student extraordinar la Viena. Aici l-a cunoscut pe I. Slavici, ale cărui amintiri despre Eminescu sunt foarte prețioase. „El citia, înainte de toate, mult, spune Slavici, și cu o repeze-ciune uimitoare, nu vorbă cu vorbă, ci cuprinzând cu privirea fraze întregi. Era deci în curent și cu publicațiunile noi, și cu cărțile vechi ce se găseau pe la antiquari. În același timp ținea să citească 'n tihnă și nu se ducea pe la bibliotecile publice. Indată dar ce primia banii de acasă, își cumpăra cărți și, timp de câteva zile, nu-l mai vedea nimeni“.

„Pornirile lui erau însă atât de vii, încât îi covârșiau puterea stăpânirii de sine“.

Acum M. Eminescu, în cercul studenților dela Viena din Societatea „România Jună“, se străduia pentru organizarea serbării și congresului dela Putna.

Între anii 1872—74 Eminescu este student la Berlin, unde Titu Maiorescu spera că poetul își va lua doctoratul și va putea fi numit profesor de filosofie la Universitatea din Iași. Eminescu, însă, îi răspunde: „Nu sper, — căci nu sper niciodată nimic“. Eminescu audiază cursurile de istoria filosofiei, filosofia Hegeliană, logica, filosofia dreptului, drept și economie politică, istoria antică.



M. Eminescu, după fotografia din Iași 1884—85.

Între 1874—1877 îl aflăm pe Eminescu în țară, bibliotecar, revizor școlar și apoi redactor la un ziar oficial din Iași; totodată el frecventează ședințele societății Junimea;

de aici legăturile sale cu membrii Junimei, cu Creangă, cu Maiorescu, cu revista „Convorbiri Literare“. Din 1877, Eminescu se strămută la București, ca redactor al ziarului conservator „Timpul“. Aici Eminescu a desfășurat o activitate uriașă și istovitoare. Eminescu trebuia să alimenteze oficiul conservator cu tot materialul necesar acerbelor lupte politice ale timpului: articole și studii de doctrină, de polemică sau de documentare, diferite relatări, traduceri, dări de seamă asupra evenimentelor la ordinea zilei; o operă întreagă, care este cu atât mai greu de identificat, cu cât Eminescu, afară de rare cazuri, nu-și semna articolele și studiile sale.

D-l profesor Ion Crețu, în ediția publicată de curând în editura „Cultura Românească“ în patru volume, a dat la lumină peste 200 de articole și studii, care, afirmă Domnia-Sa, „au ridicat pe poet la rangul de cel mai mare gazetar român“¹³⁾. Poetul Al. Vlahuță, admiratorul lui Eminescu, în amintirile sale vorbește despre munca istovitoare pe care o ducea poetul în redacția ziarului Timpul. Dar despre acest lucru a vorbit însuși poetul în scrisoarea către Veronica Micle din 1882.

„Tu trebuie să-ți închipuești astăzi, scrie Eminescu, sub figura mea un om foarte obosit, de vreme ce sunt singur la negustoria asta de principii și peste aceasta un bolnav, care ar avea nevoie de cel puțin șase luni de repaus, pentru a-și veni în fire. Ei bine, de șase ani o duc într'o muncă zadarnică, de șase ani mă sbat ca într'un cerc vicios în cercul acesta, care, totuși, e singurul adevărat, de șase ani n'am liniște, n'am repausul senin, de care aș avea atâta trebuință pentru ca să mai pot lucra și altceva decât politică. Folosul meu după atâta muncă e că sânt stricat cu toată lumea și că toată energia, dacă am avut-o vreodată, și toată elasticitatea intelectuală, s'au dus pe apa Sâmbetei“.

„Eu rămân cel amăgit în afacere, căci am lucrat din

¹³⁾ M. Eminescu: Opere. Ediția prof. I. Crețu, t. II, pag. 10.

convingere și cu speranță în consolidarea ideilor mele și un mai bun viitor. Dar nu merge. În opt ani, de când m'am întors în România, decepțiune a urmat la decepțiune și mă simt atât de bătrân, atât de obosit, încât de geaba pun mâna pe condeiu și mă încerc a scrie ceva. Simt că nu mai pot, simt că am secăt moralicește și că mi-ar trebui un lung, lung repaus, ca să-mi vin în fire. Și cu toate acestea, ca lucrătorii cei de rând din fabrici, un asemenea repaus nu-l pot avea nicăieri și la nimeni. Sunt istovit, nu mă mai regăsesc și nu mă mai recunosc“...

În 1883 este lovit, prima oară, de neiertătoarea boală care a întrerupt procesul de creație literară la vârsta de 33 de ani a poetului.

Între aceste date biografice, care sunt cele mai exact cunoscute, a intervenit imaginațiunea istoricilor literari și contribuția fantaziei creatoare a scriitorilor de romane cu vieți romanțate, pentru a satisface dorința legitimă a posterității de a cunoaște, zi cu zi, scurta viață a celui mai mare poet român, viață trudnică, sbuciumată, ca a unui pelerin mânat de nestatornicul demon al boemei.

Actul acesta brutal al nebuniei care a paralizat creațiunea eminesciană în 1883, a fost de natură să producă o cutremurare în opinia publică românească, neînțelegătoare sau nepăsătoare, până atunci, față de Eminescu.

Și totuși chiar acum, unii adversari găsesc cu cale să-și întreprindă atacurile împotriva poetului bolnav; epigrama lui Macedonschi, îndreptată atunci, în vremurile de suferință, împotriva lui M. Eminescu, s'a răsrânt și se profilează până astăzi, ca o pată neagră asupra autorului care trona la revista „Literatorul“. În această învălmășeală de atitudini și aprecieri contradictorii, se desprinde, totuși, un curent de simpatie și de interes pentru M. Eminescu. În 1884 Eminescu se reîntoarce din sanatoriul dela Döbling, de lângă Viena, unde fusese trimes cu ajutorul material al prietenilor, după ce făcuse o scurtă călătorie în Italia; dar la 1886 boala revine; e internat în azilul de lângă mănăstirea Neamțului.

Se întoarce, apoi, la sora sa, Henrieta, care-l îngrijește. Sunt înfiorătoare cuvintele cu care Henrieta, în scrisorile sale, descrie suferințele lui Eminescu. Acela care brava odinioară neantul, moartea și necunoscutul, își petrece acum zilele chinuite, înspăimântându-se de fiecare umbră omenească. În momentele de luciditate Eminescu încă scrie :

„Răsai asupra mea, lumină lină
 „Ca'n visul meu ceresc de-odinioară,
 „O, Maică Sfântă, Pururea Fecioară,
 „In noaptea gândurilor mele, vină.

„Speranța mea tu n'o lăsa să moară,
 „Deși a fost adânc noian de vină:
 „Privirea ta, de lacrimi calde plină,
 „Iudurătoare - asupra mea coboară.

„Străin de toți, pierdut în suferința
 Adâncă a nimicniciei mele,
 „Eu nu mai cred nimic și n'am tărie.

„Dă-mi tinerețea mea, redă-mi credința,
 „Și reapari din cerul tău de stele,
 „Ca să te-ador de-acum, pe veci, Marie !

Toate, însă, sunt zadarnice : și rugăciunile și îngrijirile ; cu toate trecătoarele reveniri, viața lui Eminescu este tot mai tulburată. Destinul trebuia să se împlinească ; mâna necruțătoare a morții plutea deasupra poetului nostru. În 1889 boala revine, de această dată cu fatalitatea ireparabilă din 15 Iunie 1889.

Peste 3 zile dela moartea poetului, la 18 Iunie 1889, I. L. Caragiale își încheia cu aceste cuvinte celebrul său articol, în care caracteriza prietenul pierdut :

„Copil al unei rase nobile și bătrâne, în el se petrecea lupta decizivă între flacăra celei mai înalte vieți și germele distrugerii finale a rasei — geniul cu nebunia.

„Lupta a fost groaznică. Incercarea, drumul către Nirvana, a fost tot așa de dureroasă, cât și de strălucită.

„În capul cel mai bolnav, cea mai luminoasă inteligență; cel mai mâhnit suflet, în trupul cel mai trudit! Și dacă am plâns când l-au așezat prietenii și vrăjmașii, admiratorii și invidioșii sub „teiul sfânt“, n'am plâns de moartea lui; am plâns de truda vieții, de câte suferise această iritabilă natură dela împrejurări, dela oameni, de la ea însăși.

„Generații întregi or să sue cu pompă dealul care duce la Șerban-Vodă, după ce vor fi umplut cu nimicul lor o vreme și o bucată din care să scoți un alt Eminescu nu se va mai găsi poate!

„Să doarmă în pace năcăjitul suflet!

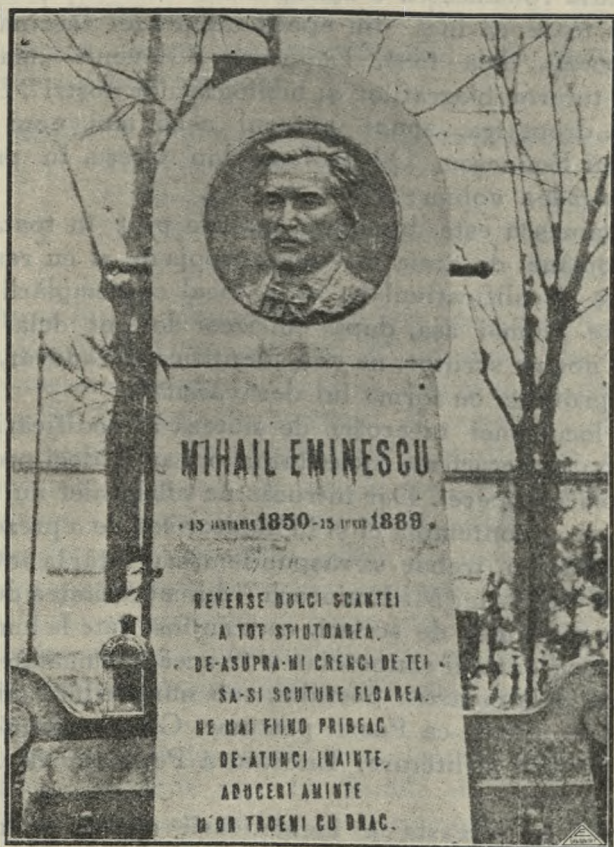
„Ferventul budist este acum fericit: el s'a întors în Nirvana — așa de frumos cântată, atât de mult dorită — pentru dânsul prea târziu, prea de vreme pentru noi“.

În curând, deci, la 15 Iunie, se vor împlini cincizeci de ani dela data când „armonia mută“ a somnului și a morții, invocată prin ironia tragică din glasul sărmanului Dionis, a „acoperit“ ființa poetului eliberat din lanțurile flagelatoare ale vieții pământești; cincizeci de ani de când poetul a atins suprema odihnă a gândului, evocată în versurile săpate pe piatra funerară a mormântului:

*„Reverse dulci scânteii
A tot știutoarea,
De-asupra-mi crengi de tei
Să-și scuture floarea;
Ne mai fiind pribeag
De-atunci înainte,
Aduceri aminte
M'or troeni cu drag“.*

Eminescu a murit, de fapt, la vârsta de 33 de ani. Cu drept cuvânt s'a observat că „progresul neconținut în adâncirea vieții și frumusețea formei — ne face să presupunem,

cu tristețe, culmile la care ar fi ajuns cel mai mare și cel mai profund scriitor al nostru¹⁴⁾.



* * *

Dacă izvoarele istoriografice ne pot pune la îndemână diferite date pentru a reconstitui, oarecum, firul vieții poetului M. Eminescu, în cece privește opera, nu avem încă nici

¹⁴⁾ G. Ibrăileanu, Op. cit. pg. 181.

ediția cu textele integrale și autentice ale acestei opere și nici monografia cu interpretări și comentarii critice, pe care bibliografia românească o așteaptă mai mult de jumătate de veac, cu toate că încă din epoca influenței fascinante a acestei poezii, dela 1880, Eminescu a devenit „marele subiect al tuturor biografilor și bibliografilor noștri“. De aceea cu toată dreptatea, spune autorul celei mai noi ediții a operei lui Eminescu, D-l profesor Ion Crețu, în prefața la cel de al 2-lea volum :

„Eminescu este bunul cel mai de preț în toată istoria limbii române, de aceea ne vom apropia de el cu respect, cu venerație și calificativul va ceda locul contemplării sincere și directe. Numai așa, după cincizeci de ani dela moartea marelui nostru scriitor, ne vom identifica, în adevăr, cu gândul lui profetic, cu forma lui desăvârșită“.

În locul unei încercări de sinteză a codificărilor fragile și contradictorii ale comentatorilor, ar fi deci preferabilă contemplarea operei. Dar întrucât ne aflăm aici nu numai în situația de a contempla ci și în îndatorirea de a prezenta opera lui Eminescu, trebuie să răspundem mai întâi la întrebarea: Care este opera lui M. Eminescu? din necesitatea de a ne orienta în mulțimea de scrieri, care au fost date la lumină încă din epoca curentului eminescian și în această jumătate de veac ce a trecut dela moartea poetului, sub numele lui Eminescu și sub diferite titluri ca Poezii postume, Geniu pustiu—roman, Scrieri politice și literare, Literatură Populară de M. Eminescu ș. a. m. d.

Problema aceasta a identificării operei eminesciene, față de pretinsele postume și inedite atribuite poetului, poate fi definitiv elucidată dacă înțelegem că pentru a avea o reprezentare justă despre valoarea artistică literară a operei lui M. Eminescu, nu avem dreptul să luăm în considerare decât aceea ce poetul însuși, în ultima formă și redacțiune, a socotit vrednic de lumina tiparului; *restul*, material pe care însuși poetul l-a inutilizat, întru cât a extras tot ceea ce a apreciat ca valoare literară, poate fi luat în considerare

numai ca material necesar pentru studiul lui Eminescu și, niciodată, ca un criteriu de apreciere a realizărilor artistice eminesciene.

Din edițiile numeroase în care s'au publicat operele lui M. Eminescu putem cita caracteristice prin alcătuirea lor științifică următoarele cinci:

1. Ediția T. Maiorescu din 1883, editura Socec.
2. „ G. Ibrăileanu „ 1929 „ Ciornei.
3. „ C. Botez „ 1933 „ Cultura Naț.
4. „ G. Călinescu, anul acesta, „ Ciornei.
5. „ prof. I. Crețu „ „ „ Cultura Rom.

Opera lui M. Eminescu, potrivit acestor ediții, este alcătuită din poezii și proză: cam 80 de poezii la care se adaugă acele din tinerețe — 12-14 și apoi proza: Povestea fantastică „Făt frumos din lacrimă” și nuvelele: „Sărmanul, Dions“, „Cezara“, „La Aniversară“, studiile și articolele, unele semnate altele nu, pe care le identifică acum, în parte, D-l profesor I. Crețu, în ultima ediție citată.

Așa dar, opera poetului nostru nu este o operă care se impune prin suprafața pe care o ocupă în literatura română. În literaturile occidentale se poate cita cazul unui poet consacrat în istoria unei literaturi de îndelungate tradiții și mari realizări, printr'un singur sonet, cum este cazul poetului francez Arvers.

Și, totuși, această operă, prin complexitatea ei intrinsecă, prin manifestările noi în afectele ei cele mai reprezentative, prin tendințele ei ideale, prin împletirea motivelor ei și analogiile cu alte literaturi străine, a revoluționat cursul evolutiv, până atunci, al literaturii românești.

„Eminescu este nu numai cel mai mare scriitor român. El este o apariție aproape inexplicabilă în literatura noastră, spune G. Ibrăileanu“. „El a căzut în literatura dela 1870 ca un meteor din alte lumi“. „Dacă ne gândim la calitatea pură și profundă a lirismului său, dacă ne gândim la faptul că Eminescu a apărut într'o literatură începătoare,

fără tradiții, fără modele, fără limbă artistică, fără limbă literară fixată; dacă ne mai gândim că el a avut de luptat cu mizeria, cu boala, cu obtuzitatea mediului și răutatea oamenilor, dacă mai adăogăm că opera lui creată în condiții așa de grele a fost înfăptuită până la vârsta de 33 de ani, până la vârsta când un poet de o așa puternică gândire abia începe să devină ceea ce e merit să fie, — atunci poate avem dreptul să spunem că în Eminescu natura crease pe cel mai mare liric modern și că, geloasă de propria-i operă, i-a plăcut să sfarme de timpuriu minunata oglindă, în care s'a răsfânt atât de încântător".¹⁵⁾

Și spre a se exprima noutatea totală și excepțională pe care o aduce Eminescu prin poezia sa, în raport cu literatura precedentă, s'a făcut comparația plastică: „Eminescu nu este muntele măreț care se înalță ca Ceahlăul dasupra culmilor dimprejur. El este muntele care izbucnește deodată spre cer din câmpia plată“¹⁶⁾.

Totuși, dacă vom urmări cronologic activitatea literară a lui Eminescu, în poeziile sale de tinerețe vom recunoaște o parte din elementele poeziei și literaturii românești anterioare. „La moartea lui Aron Pumnul“, O călărare în zori, La Bucovina, Speranța, Ce-ți doresc eu ție, dulce Românie, La Heliade, La o artistă, Junii corupți ș. a., sânt poezii care leagă începuturile literare ale lui Eminescu de avântul și orientarea spirituală către viitor a vechilor scriitori, de credința lor în nouile forme de civilizație pentru care luptau, de entuziasmul și atitudinea optimistă ca și de satira reformatoare a vechilor scriitori, cărora Eminescu le va închina imnul de preamărire din prima parte a poeziei „Epigonii“, care marchează, totodată, o altă orientare, o regăsire de sine în poezia eminesciană.

Legătura între opera poetului M. Eminescu și literatura anterioară, în care poetul vede „zilele de aur a scrip-

¹⁵⁾ G. Ibrăileanu: Note și Impresii, Iași, 1920, pg. 180

¹⁶⁾ M. Eminescu, Ediția Ibrăileanu, pg. 6.

turilor române" se evidențiază nu numai prin fondul ideologic, ci și prin expresiile și titlurile caracteristice pe care le-am văzut. Dar, printr'un progres uimitor în procesul de creațiune literară, Eminescu, în epoca imediată a adolescenței, se plasează pe un plan mult superior și evoluția ascendentă a realizărilor sale literare și artistice îl înalță repede cu mult deasupra posibilităților de comprehensiune ale contemporanilor. Lirica eminesciană aprofundează temele romantice și le colorează cu aspectele naturii și pământului românesc. Aspecte noi, raporturi noi, elemente noi se adaugă liricii sociale, erotice, populare, filozofice eminesciene. Poezia eminesciană asociază gândul metafizic cu erotismul, cu sentimentul naturii, cu sentimentul trecutului; o bogată orchestrație cu fiorii unor melodii pe care nu le mai auzise literatura română. O nouă revelație a lumii, o nouă reprezentare a universului, o nouă ideologie, înnobilită de adâncimea cugetării și de expresia artistică. Așa se explică faptul că încercările istoricilor și criticilor literari de a desvălui elementele constitutive ale individualității acestei poezii, de a desbina și pătrunde în complexul ideologic care a format fondul creațiunii eminescene, au ramas, de cele mai multe ori, zadarnice.

În lirica eminesciană influența literaturii populare a cărei însemnătate fusese semnalată prin activitatea unor scriitori mai vechi ca Alecu Russo, C-tin Negruzzi, V. Alecsandri ș. a., s'a resimțit puternic. Poezii ca „Revedere“, „Ce te legeni, codrule“, „La mijloc de codru des“ ș. a. ne stau mărturie. Dar este o mare deosebire între natura, înfățișarea și participarea acestui element popular în poezia eminesciană față de opera scriitorilor anteriori amintiți. În poezia anterioară acest element popular poate fi urmărit și ușor identificat până în cele din urmă manifestări literare. El se află acolo stratificat ca un element aparte, distinct și component al operei. Cine va mai putea afirma acelaș lucru despre poemul „Călin“ sau „Luceafărul“ lui Eminescu. În Călin nu a mai ramas de cât atmosfera generală de basm popular: o față de

împărat îndrăgostită de eroul idilelor dramatice populare, de acel sburător care nu este decât Făt-frumosul poveștilor populare ¹⁷⁾, după care urmează alungarea fetei și reîntâlnirea lor în codru, unde are loc nunta. Dar toate aceste elemente simple de basm au fost transfigurate prin adâncă și tulburătoarea psihologie a amorului și evocările de natură în afectivitatea eminesciană. Iar cât privește „Luceafărul“ criticii nici până astăzi încă nu s’au pus de acord asupra inspirației de origine populară, cu toate că Eminescu a scris însuși într’o notă pe marginea uneia dintre variantele Luceafărului: „In descrierea unui voiaj în țările române germanul Kunisch (Eminescu pune numai inițiala) povestește legenda Luceafărului. Aceasta e povestea. Iar înțelesul alegoric ce i-am dat este că, dacă geniul nu cunoaște nici moarte și numele lui scapă de simpla uitare, pe de altă parte însă, pe pământ, nu e capabil a ferici pe cineva, nici capabil de a fi fericit. El n’are moarte dar n’are nici noroc“.

Cu toată origina mărturisită, de inspirație populară a acestui poem, cine ar mai putea urmări și izola, în unitatea realizării artistice, elementul popular, ca în operele scriitorilor anteriori? Poetul M. Eminescu a realizat astfel fuziunea desăvârșită între tradițiile și elementele literaturii populare străvechi și elementele literaturii culte, tradiții întrerupte de epoca neguroasă a slavonismului suprapus. În poezia eminesciană, deși simțim profund prezența elementului popular, nu-l mai putem desprinde din unitatea organică, fiindcă el a fost difuzat și asimilat cu desăvârșire în realizarea artistică. În laboratorul creației poetice eminesciene acest element a fost topit, pentru ca să reapară apoi într’un cristal indisolubil, cu reflexele feerice ale tuturor nestimatelor din literatura populară.

Pornind deci de la un izvor de inspirație populară, basmul „Fata din grădina de aur“, poetul a condensat în

¹⁷⁾ Tudor Vianu, Poesia lui Eminescu, Ed. Cartea Rom. Bc. pg. 118 și următoarele.

măsura versului popular sentimentul infinitului, evocând iubirea luceafărului pentru fata de împărat, renunțarea la veșnicie, sborul lucefărului prin genuale spațiilor interplanetare, până când, în fața realităților pământești, dezamăgit, se întoarce „în locul lui menit din cer“, lăsând pe Cătălina să-și petreacă norocul, în noaptea de patimi :

„Porni lucefărul. Creșteau
 În cer a lui aripe,
 Și căi de mii de ani treceau
 În tot atâtea clipe.

„Un cer de stele de-desupt
 Deasupra-i cer de stele —
 Părea un fulger ne 'ntrerupt
 Rătăcitor prin ele

.

„De greul negrei veșnicii
 Părinte mă desleagă
 Și lăudat pe veci să fii
 Pe-a lumii scară 'ntreagă.

.

„Și pentru cine vrei să mori ?
 Întoarce-te, te îndreaptă
 Spre-acel pământ rătăcitor
 Și vezi ce te așteaptă“

.

„Miroase florile — argintii
 Și cad, o dulce ploaie
 Pe creștetele-a doi copii
 Cu plete lungi, bălaie.

.

„Trăind în cercul vostru strâmt
 Norocul vă petrece,

*Ci eu în lumea mea mă simt
Nemuritor și rece*

Acelaș progres și aceeași transfigurare o vom putea surprinde și în redarea elementelor sociale și politice în lirica eminesciană.

Chiar din cele dintâi producțiuni literare ale lui Eminescu putem să întrevădem „marile posibilități de asimilare a tendințelor și ideilor dominante, de înțelegere a realităților politice și sociale ale epocii, redată cu un accent de adâncă originalitate”¹⁸⁾. Idei precise, în legătură cu viața politică și socială sânt invocate în legătură cu teoria păturii suprapuse în societatea românească și cu atitudinea împotriva cosmopolitismului pe care o manifesta Eminescu încă în societatea „România Jună” din Viena. Apoi ca un ecou al „Junimii” de la Iași ideia „păstrării și accentuării elementului național” precum și aceia că „singura clasă reală la noi este țăranul român și realitatea lui este suferința sub care suspină de fantasmagoriile claselor superioare” predicată de Maiorescu. De aici ideia luptei pentru revoluționarea vieții noastre intelectuale spre a înlesni triumful geniului acestui neam, ținut până acum în întunec. Pe baza unor astfel de idei Eminescu a fost calificat ca un profet al re-deșteptării țărânimii, cu toate că, de fapt, Eminescu adoptase ideologia partidului conservator și în paginile cotidianului oficial al acestui partid „Timpul” a desfășurat o acțiune titanică împotriva adversarilor politici liberali.

Opera sa poetică s’a resimțit de astfel de idei și atitudini manifestate în proza sa politică și socială; astfel, în partea a II-a a Scrisorii III-a, după ce Eminescu evocase vremea glorioasă a lui Mircea și lupta dela Rovine, își îndreaptă săgețile satirei sale împotriva „gloriilor de stradă” care sunt adversarii politici ca Pantazi Ghica, — fratele lui I. Ghica, C. A. Rosetti și alții.

¹⁸⁾ M. Eminescu, Scrieri literare, Ediție comentată de D. Murărașu pg. III și urm.

Iar în poezia „Doina“ Eminescu, evocând starea socială a românismului copleșit, îmbrățișează în viziunea sa poetică întreaga unitate etnică a poporului românesc:

„De la Nistru pân'la Tisa
Tot Românul plânsu mi-s'a
Că nu mai poate străbate
De-atâta străinătate“.

De la Nistru pân' la Tisa
Tot Românul plânsu mi-s'a
Că nu mai poate străbate
De-atâta străinătate.

De la Nistru pân' la Tisa
Tot Românul plânsu mi-s'a
Că nu mai poate străbate
De-atâta străinătate.

De la Nistru pân' la Tisa
Tot Românul plânsu mi-s'a
Că nu mai poate străbate
De-atâta străinătate.

De la Nistru pân' la Tisa
Tot Românul plânsu mi-s'a
Că nu mai poate străbate
De-atâta străinătate.

De la Nistru pân' la Tisa
Tot Românul plânsu mi-s'a
Că nu mai poate străbate
De-atâta străinătate.

De la Nistru pân' la Tisa
Tot Românul plânsu mi-s'a
Că nu mai poate străbate
De-atâta străinătate.

De la Nistru pân' la Tisa
Tot Românul plânsu mi-s'a
Că nu mai poate străbate
De-atâta străinătate.

De la Nistru pân' la Tisa
Tot Românul plânsu mi-s'a
Că nu mai poate străbate
De-atâta străinătate.

De la Nistru pân' la Tisa
Tot Românul plânsu mi-s'a
Că nu mai poate străbate
De-atâta străinătate.

De la Nistru pân' la Tisa
Tot Românul plânsu mi-s'a
Că nu mai poate străbate
De-atâta străinătate.

Nu-mă amintesc
Le-aș vrea
Nu destrău
Cănuț - țara
De la Nistru pân' la Tisa
Tot Românul plânsu mi-s'a
Că nu mai poate străbate
De-atâta străinătate.

De la Nistru pân' la Tisa
Tot Românul plânsu mi-s'a
Că nu mai poate străbate
De-atâta străinătate.

De la Nistru pân' la Tisa
Tot Românul plânsu mi-s'a
Că nu mai poate străbate
De-atâta străinătate.

De la Nistru pân' la Tisa
Tot Românul plânsu mi-s'a
Că nu mai poate străbate
De-atâta străinătate.

De la Nistru pân' la Tisa
Tot Românul plânsu mi-s'a
Că nu mai poate străbate
De-atâta străinătate.

De la Nistru pân' la Tisa
Tot Românul plânsu mi-s'a
Că nu mai poate străbate
De-atâta străinătate.

De la Nistru pân' la Tisa
Tot Românul plânsu mi-s'a
Că nu mai poate străbate
De-atâta străinătate.

De la Nistru pân' la Tisa
Tot Românul plânsu mi-s'a
Că nu mai poate străbate
De-atâta străinătate.

De la Nistru pân' la Tisa
Tot Românul plânsu mi-s'a
Că nu mai poate străbate
De-atâta străinătate.

De la Nistru pân' la Tisa
Tot Românul plânsu mi-s'a
Că nu mai poate străbate
De-atâta străinătate.

MEMBER
MSSG
ROMANIA

Nemuțumit de aspectele politice și sociale prezente, Eminescu se întoarce adesea pe căile tăcute ale trecutului, spre lumea de liniște, de odihnă și de repaos. Sentimentul trecutului poate fi astfel urmărit în poezia lui M. Eminescu pe o gamă de variate nuanțe. În poezia „O, rămâi” aflăm suspinul după trecutul copilăriei pe care poetul o evoacă, reamintindu-și chemările și glasul pădurii :

*„O, rămâi, rămâi la mine !
Te iubesc atât de mult !
Ale tale doruri toate
Numai eu știu să le-ascult ;*

*In al umbrei întuneric
Te asemăn unui prinț
Ce se uit' adânc în ape
Cu ochi negri și cumiți ;*

*Și prin vuetul de valuri,
Prin mișcarea 'naltei ierbi
Eu te fac s'auzi în taină
Mersul cârdului de cerbi ;*

.....
*Astfel zise lin pădurea
Bolți asupra-mi clătînând ;
Șuieram l'a ei chemare
Ș'am ieșit în câmp râzând*

*Astăzi chiar de m'aș întoarce
A 'nfelege n'o mai pot...
Unde ești, copilărie
Cu pădurea ta cu tot ?*

De asemeni, în unul din cele mai frumoase sonete, poetul a evocat amintirea, poveștilor, doinelor, ghicitorilor, erezurilor ce i-au înseninat cândva fruntea de copil ;

„Trecut-au anii ca nori lungi pe șesuri
 Și nici odată n'or să vie iară
 Căci nu mă încântă azi cum mă mișcară
 Povești și doine, ghicitori, eresuri.

*Ce fruntea-mi de copil o înseninară,
 Abia înțelese, pline de înțelesuri.
 Cu-a tale umbre azi în van mănpresuri,
 O, ceas al tainei, asfințit de seară!*

Reîntors pe cărările trecutului propriei sale vieți, retrăind amintirile copilăriei, poetul rămâne în popas la bisericuța de lemn „văruiată pe dinafară și cotropită de erburi“, sub ale cărei ferestre la umbra câtorva salcâmi, este mormântul cu cripta „Raliței Eminovici, în somnul cel de veci“¹⁹⁾, după cum spune inscripțiunea.



Ralița (Rareșa) Eminovici născută Iurașcu
 Mama lui Eminescu

In mijlocul naturii mângăietoare îi apare imaginea mamei:

¹⁹⁾ G. Călinescu, Op., cit. pg. 35.

„O, mamă, dulce mamă, din negura de vremi
 „Pe freământul de frunze la tine tu mă chemi;
 „Deasupra criptei negre a sfântului mormânt
 „Se scutură salcâmii de ploaie și de vânt,
 „Se bat încet din ramuri, îngână glasul tău
 „Mereu se vor tot bate, tu vei dormi mereu“.

Astfel se îndrumă poetul pe făgașul trecutului, cu sentimentele sale desamăgite de viață, în sânul unei naturi mângâietoare, la chemările mamei sale de dincolo de mormânt, ocrotitoare, ca și altădată, în vremea copilăriei, de toate adversitățile vieții, ca spre un liman de reîntoarcere și reintegrare în armonia naturii.

Dar sufletul poetului este solicitat de farmecul și amintirile unui trecut mai îndepărtat; liniștea și pacea trecutului este nemărginită; sufletul poetului regăsește acolo un trecut național glorios și cinstit; timpul lui Mircea, cântat cu entuziasm în Scrisoarea III, timpul voevozilor de ale căror vremi s'au învrednicit cronicarii și rapsozii, chipurile voevodale din „izvoadele bătrâne“ la ale căror umbre poetul se închină plin de evlavie :

„Rămâneți în umbră sfântă, Basarabi și voi Mușatini,
 „Descălecători de țară, dătători de legi și datini,
 „Ce cu plugul și cu spada ați întins moșia voastră
 „De la munte pân'la mare și la Dunărea albastră“ !

În sfârșit sufletul poetului este ademenit de trecutul medieval, cu iubirea frumoasă și sinceră, în Scrisoarea a IV-a și apoi de vechimea mai îndepărtată a Egiptului și Asiriei :

Intr'o flagrantă opoziție cu iubirea contemporană poetul a evocat iubirea romantică, încadrată în umbra castelului medieval, singuratic, și în natura redată în cascade de imagini impresionate; natura, cu toate frumusețile firii, răsăritul lunii, lacul, codrii, luceferii, participă la această iubire :

„Peste farmecul naturei dulce-i picură ghitara :
 „O, arată-mi-te iară'n haina lungă de mătăasă,

„Care pare încă cată de o pulbere — argintoasă.
 „Te-aş privi o viaţă ntreagă în cununa ta de rază.
 „Pe când mâna ta cea albă părul galben îl netează.
 „Vino! Joacă-te cu mine, cu norocul meu, mi-aruncă,
 „De la sânul tău cel dulce floarea veştedă de luncă
 „Ca pe coardele ghitarei răsunând încet să cadă,
 „Ah! E atât de albă noaptea, par'c'ar fi căzut zapadă

„Iară tei cu umbra lată şi cu flori până'n pământ
 Înspre apa ntunecată lin se scutură de vânt
 Peste capul blond al fetei zboară florile ş'o plouă;
 Ea se prinde de grumazu-i cu mânuşele amândouă
 Şi pe spate şi lasă capul: „Mă uimeşti, dacă nu mântui;
 Ah, ce fioros de dulce de pe buza ta cuvântu-i;
 Cât de sus ridici acuma în gândirea ta pe-o roabă,
 Când durerea ta din suflet este singura-mi podoabă,
 Şi cu focul blând din glasu-ţi tu mă dori şi mă cutremuri
 De îmi pare o poveste de amor din alte vremuri;
 Visurile tale toate, ochiul tău atât de tristu-i
 Cu-a lui umed'adâncime toată mîntea mea o mistui“.

În felul acesta trecutul, cu mormintele copilăriei şi adolescenţii, trecutul de măririi a voevozilor, trecutul de poezie, a evului mediu, trecutul istoric antic şi mitologic al basmului a ademenit mereu sufletul poetului din „mizeria“ şi proza amară a prezentului dispreţuit.

Eminescu a mărturisit însuşi aceasta într'o scrisoare către Veronica Micle din 1874:

„Trecutul m'a fascinat întotdeauna. Cronicele şi cântecele populare formează în clipa de faţă un material din care culeg fondul inspiraţiunilor“.

Dar, în ansamblul afectelor operei poetului nostru, un loc deosebit de important îl ocupă lirica erotică şi lirica filosofică, împletite cu un abundent element descriptiv.

Lirica erotică şi-a aflat manifestări încă în poeziile de tinereţă a lui Eminescu: în poezia „La o artistă“, publicată

În Familia 1868, poetul, la vârsta de 18 ani, își surprinde sufletul răpit de o întrupare a unui vis ce dispărea divinizată „de-al aplauzelor fior“.

Pare că zodiacii literari au identificat obiectivul acestei poezii de tinerețe; era tânăra artistă Eufrosina Popescu din trupa Pascali al cărei suflor era Eminescu, când a fost întâlnit de Caragiale.

În anul 1872 Eminescu a cunoscut pe Veronica Micle; romanul de iubire care a urmat, până către sfârșitul vieții poetului, cu despărțiri și împăcări, s'a răsfrânt adânc în poezia erotică a lui Eminescu, iar mai târziu după 1877, după ce Eminescu pleacă la București, cum mărturisește Iacob Negruzzi, D-na Cleopatra Poenaru și Mitte Kremniz au inspirat, de asemeni, erotica eminesciană.

În zadar am căuta însă în poezia de iubire a lui Eminescu amănuntele, elementele „ocasionale“²⁰⁾ sau „particulare“, ale iubirilor sale. Chiar mai târziu, după 1879, când poezia sa erotică, în locul stilului mai colorat și plin de imagini, capătă un caracter mai pronunțat de subiectivism, de regret, de preocupări psihologice, o notă mai realistă, determinată de „prezența feminității mai concrete“, când în locul „imaginației romantice domină sensibilitatea romantică“, poezia de iubire a lui Eminescu s'a ridicat totdeauna dela realitate, transfigurând-o, la un element de idilă; de aici lipsa imaginilor concrete și a atributelor realiste ale femeiei iubite care a copleșit întratât poezia modernă, în cât ea nu poate fi nici citită în public. S'a remarcat,²¹⁾ ca un argument că poezia de iubire a lui Eminescu nu a devenit nici-odată „copia“ realităților materiale, faptul că toate femeile din această poezie sânt blonde cu excepția acelei din „Venere și Madonă“ și „Malcatum“ din Scrisoarea III-a, precum și faptul că poeziile de iubire a lui Eminescu pot fi citite în orice împrejurare; *le poate citi, spune Ibrăileanu*, un tată de

²⁰⁾ G. Ibrăileanu, Note și Impreii, pg. 181 și urm.

²¹⁾ G. Ibrăileanu, Studii literare, pg. 145

cea mai veche modă, ficei sale, de aceeași modă, pentru că realizarea estetică este atât de perfectă, transfigurarea realității atât de complectă, încât impune oricui, chiar cititorilor celor mai rebeli o atitudine pur estetică ca și pânzile marilor pictori clasici. „Ele s'au rîdicat pînă la generalizarea afectivă a creației și de aici universalitatea și eternitatea lor.“²²⁾

Lirica erotică a lui M. Eminescu se exprimă în poezii cu chemările iubirii, poezii în care se cîntă fericirea iubirii, poezii de efuziune sentimentală și element idilic, învăluite în umbrele delicate ale reveriei, poezii scrise în anii care au urmat după întîlnirea poetului cu Veronica Micle, după 1872, precum sînt „Lacul“ sau „Dorința“ (1876).

Poetul își exprimă dorința întîlnirii în sânul unei naturi prietenoase :

„Vino'n codru la izvorul
 „Care tremură pe prund,
 „Uede prispa cea de brazde
 „Crengi plecate o ascund.

Aci se desfășoară scenele iubirii fericite, îngănate de cântul izvoarelor singuratece.

Urmează o altă categorie, mai bogată în care apare elementul elegiac și analitic, regretul și durerea după iubirea defunctă, precum sînt poeziile : „Departate sunt de tine“ sau „Din valurile vremii“ (1883).

Iubirea poetului este un prilej de triste amintiri și renunțări :

„Din valurile vremii iubita mea, răscăi
 „Cu brațele de marmur, cu părul lung bălai

Zadarnic însă poetul încearcă a-și avînta sufletul spre „visul frumos“ de altă dată, peste „noianul de neguri“ :

„Dar vai, un chip aevea nu ești, astfel de treci,
 „Și umbra ta se pierde în negurile reci,

²²⁾ G. Ibrăileanu Op. Cit. pg. 208.

„De mă găsesc iar singur cu brațele în jos
 „In trista amintire a visului frumos!
 „Zadarnic după umbra ta dulce le întind
 „Din valurile vremii nu pot să te cuprind“.

După cum s'a putut observa din aceste versuri, un alt sentiment, acel al naturii, își asociază totdeauna manifestările sale cu sentimentul iubirii în lirica eminesciană.

Ca și trecutul, natura este un refugiu spre care se îndrumă sufletul poetului în tendința veșnică de a se detașa de actualitatea sgomotoasă și disprețuită a vieții. Aspectele acestei naturi sânt adecuate stărilor sufletești ale poetului: o natură molcomă și tainică, o natură prietenoasă și murmurătoare, cu îngânări, cu șoapte, cu freamăt de codru, cu cântec de izvoare, formează cadrul pentru iubirea poetului; în mijlocul unei astfel de naturi își cheamă poetul iubita.

Natura este „acompaniamentul etern al iubirii romantice eminesciene“²³⁾.

În această natură, în care poetul își încadrează iubirea și care acompaniază cântecul său de iubire, putem distinge, o bogăție nesfârșită de imagini cu cele mai variate nuanțe: natura picturală cu luciri diafane care înfățișează lumea ca o iluzie — natura din Scrisorile lui Eminescu; natura ca stare sufletească în poezia Melancolie:

„Părea că printre nouri s'a fost deschis o poartă
 „Prin care trece albă regina nopții moartă“;

natura prozopopeică și umanizată din poeziile cu elemente de lirică populară — „Ce te legeni“; natura strălucitoare cu elemente descriptive colorate puternic până la fantastic, în sfârșit natura cu „sonorități dulci și neliniștitoare“²⁴⁾ cu efectele luminii de lună, cu „glasurile singuraticelor izvoare“, cu mișcările ramurilor, cu lucirile stelare; o astfel de

²³⁾ G. Ibrăileanu, Op. cit. pg. 199.

²⁴⁾ Tudor Vianu, Pesimism și Natură în Op. cit. pg. 87.

natură cu tainele ei s'a răsfrânt în originalitatea unor imagini noi auditive și vizuale.

În mijlocul unei astfel de naturi poetul s'a retras spre a-și afla pacea sufletească, departe de sgomotoasa lume, ca altădată, în leagănul copilăriei, ca altădată, sub mângâierile mamei sale al cărei chip îi răsărea pe cărările trecutului.

În atmosfera aceasta de vis, de închipuire și de veșnicie a naturii și a trecutului, poetul găsește răgaz pentru contemplație și meditație filosofică.

„Surâsul lui Dionis, spune în nuvela sa filosofică Eminescu, era inocent și de o profundă melancolie“; acest Dionis cu surâs melancolic, „fără de speranță și afară de aceia determinat prin naștere la nepozitivism“ reflectă trăsături din propriul suflet al poetului. De timpuriu, Mihai Eminescu și-a însușit o concepțiune filosofică pesimistă asupra vieții și asupra lumii. Încă din anul 1869, când se afla student la Viena, poetul este un fervent cititor și admirator al operelor filosofului german Schopenhauer. În opera cugetătorului german Eminescu găsește justificarea teoretică și criteriul de orientare în tainele tulburătoare ale simțirii. Tonul elegiac, în redarea unui moment de deziluzionare, apare în 1870 în „Venere și Madonă.“. În „Melancolie“ poetul nu se mai poate regăsi. A dispărut credința, forța de coeziune spirituală :

*„Și când gândesc la viața-mi, îmi pare că ea cură
Incef, repovestită de o străină gură,
Ca și când n'ar fi viața-mi, ca și când n'aș fi fost.
Cine-i acel ce-mi spune povestea pe de rost,
De-mi țiu la el urechea și râd de câte-ascult
Ca de dureri străine ? Parc'am murit de mult.*

În poezia „Împărat și Proletar“ din 1874 sistemul de gândire eminesciană se definește, cugetarea poetului este integral pesimistă. După discursul revoluționar al proletarului, cu critica acerbă a dreptății, a legilor, a virtuții, a frumuseții, care nu sânt de cât mijloace de împilare, de asup-

rire a clasei muncitoare, însuși împăratul va filosofa asupra acestei „lumi de amar“, asupra nemărginitei mizerii a omenirii, iar poetul va conchide asupra nimicniciei și prăbușirii tuturor visurilor prin moarte.

In scrisoarea I-a poetul îmbrățișează în meditația sa filosofică întreg universul cu diversitatea infinită a manifestărilor și aspirațiilor vieții omenești. Sub efectele luminii de lună, în centrul învălmășitei vieți omenești, poetul plasează pe bătrânul dascăl — omul de știință; prin gândirile lui care vor să răzbească spre originea însăși a universului — poetul va ajunge la aceeași concluzie pesimistă — de inutilitate a existenței noastre. Pentru a explica originea universului, poetul atribuie bătrânului dascăl teoria asupra originii cosmogonice, după izvoarele și spiritul străvechi orientat al budismului.

*„Umbra celor nefăcute nu 'ncepuse a se desface
Și în sine împăcată stăpânea eterna pace!
Dar deodată 'un punct se mișcă... cel dintâi și singur. Iată-l
Cum din haos face mumă iar el devine Tatăl !..
Punctu-acela de mișcare, mult mai slab ca boaba spumii,
E stăpânul fără margini peste marginile lumii.
De-atunci negura eternă se desface în fășii,
De atunci răsare lumea, lună, soare și stihii...
De atunci și până astăzi colonii de lumi pierdute
Vin din sure văi de haos pe cărări necunoscute
Și în roiuri luminoase izvorând din infinit
Sunt atrase în viață de un dor nemărginit“.*

În aceste versuri putem surprinde o analogie cu vechea filosofie indiană, cu versurile din Imnul creației ale Rig-Vedei sau Mahabharatei în care este evocată „puterea căldurei creatoare a dorinței nemărginite, (Tapas)“²⁵⁾

În Scrisoarea II-a poetul pune problema soartei scriitorului în societate, care nu este mai presus de aceia a omului

²⁵⁾ Tudor Vianu, Op. cit. pg. 43

de știință. Dar „catehismul pesimismului moral“ eminescian este socotită poezia „Glossa“ care ne redă în versuri lapidare, ce reamintesc resemnarea stoicismului antic, viziunea pesimistă a vieții și a lumii. Pentru poetul nostru lumea este o clipă suspendată în infinitul de întunec ce se arată „îndărătu-i și 'nainte“ și „vis al morții eterne e viața lumii întregi“.

Acest pesimism din poezia eminesciană, spre deosebire de pesimismul romanticilor apuseni,²⁶⁾ poartă o notă specifică, smulșă pare-că din sufletul eroului din balada noastră populară, „Miorița“. În locul atitudinii active, de afirmare a individualității, în locul atitudinii de protest și revoltă a pesimismului apusean, la Eminescu surprindem aceeași resemnare în fața morții, aceeași aspirație de cufundare și supunere în fața morții amenințătoare ca și în poezia noastră populară.

Romantismul poetului M. Eminescu s'a manifestat și în proză. Basmul cult, „Făt frumos din lacrimă“, construit prin selecționarea celor mai estetice motive din basmele noastre populare, ca și nuvelele romantice și filosofice sânt puternic colorate și străbătute de elementul liric eminescian.

În „Sărmanul Dionis“, în cadrul unei povestiri de iubire din viața cugetătorului Dionis, poetul brodează elemente din filosofia kantiană asupra valorii subiective a cunoștințelor omenești. În cadru și colorit romantic, Dionis expune concepția idealității timpului și spațiului și concepția asupra caracterului vizionar al lumii: lumea în sine nu o putem cunoaște; ea ne apare nouă într'un fel, potrivit cu simțurile noastre, dar ne-ar apărea altfel, îndată ce simțurile noastre ar suferi o transformare; nu există nici timp, nici spațiu și de aceia poetul transpune acțiunea în timpul lui Alexandru cel Bun; lumea-i visul sufletului nostru.

Iar în nuvela „Cezara“, Euthanasius scrie, ca un simbol al concepției sale despre viață: „Simburele vieții este egoismul, iar haina lui minciuna“, conform aforismelor schopenhauriene.

²⁶⁾ Tudor Vianu, op. cit. pg 105.

Spre a se explica și interpreta ideologia aceasta nouă din poezia eminesciană, s'au făcut raporturi, paralelisme și analogii și s'au încercat toate apropiările, mai mult sau mai puțin plauzibile, cu diferitele manifestări similare din literatura universală; cu romantismul apusean italian și francez reprezentant prin Leopardi și Vigy; cu romantica și filosofia germană a lui Lenau, Schopenhauer și Kant; cu izvoarele de învățături ale stoicismului din antichitatea greco-latină; cu concepțiile asupra originilor universului din învățăturile orientale ale budismului.

S'au citat adeseori operele „Lumea ca voință și reprezentare“, „Etica“, „Metafizica amorului“, de Schopenhauer, precum și „Teoria Rațiunii pure“ de Kant, din care poetul a încercat să traducă fragmente în românește. Dar totdeauna cercetătorii, în loc de a afla izvoarele de influență ori de inspirație pe care le iscodiau, au rămas profund impresionați de forța cu care poetul Eminescu și-a însușit sinteza gândirii și culturii umane; în problemele unor doctrine filosofice, sociale și politice Eminescu a substituit obiectivismului și rigidității științifice subiectivismul romantic și poeticul vaporos.

Astfel toți cercetătorii, în cele din urmă, au recunoscut că lirismul eminescian, — purificat de tot ce era străin, — s'a conturat în nota originalității etnice românești.

Poetul M. Eminescu a îmbracat fondul acesta nou și adânc de idei și sentimente într'o formă nouă și strălucitoare, într'un stil care se impune prin maiestatea simplității adecuat contemplării pesimiste.

Adecuarea aceasta între fond și formă între ritm, rime, măsură și idee mărturisește sinceritatea inspirației și creației literare. Pesimismul contemplativ al poetului a îmbracat metrul potrivit deprimării și analizei infinite a stărilor sufletești. Eminescu și-a format noi tipare de versificație din graiul viguros al cronicarilor, din reînsuflețirea arhaicelor expresii biblice, din adaptarea la stilul românesc a unor unități metrice exotice și antice, din metrul versului popular; Eminescu a știut să distribuie sonoritățile și muzica acestor

elemente de prozodie în concordanță cu natura ideilor și sentimentilor constitutive ale fondului. Fondul și forma în poezia eminesciană se solicită astfel în mod organic, într'o dozare subtilă și de „perfectă adaptare“. Eminescu a potențat forma poeziei sale și prin asociațiuni noi de cuvinte „farmecul dureros,“ „dorul nemărginit“ „fioros de dulce“ „voluptatea morții“ ș. a. prin care a dat expresie emoțiilor iubirii, sau intuiției muzicale a lumii, sau problemei pline de mister a morții, reușind astfel să ne transporte în atmosfera de înaltă visare și de natologie eminesciană ²⁷⁾.

În unitatea aceasta artistică dintre fond și formă a poeziei eminesciene, cititorul, trezindu-se pe nesimțite, în locul incidentelor sublimate, în fața problemelor cu caracter general omenesc, este solicitat „a-și degaja întregul conținut de înțelesuri și sentimente proprii;“ ²⁸⁾ de aici actualitatea aceste poezii care ne ține pe toți profund tributari poetului M. Eminescu.

Nu putem zăbovi mai mult în subteranele poeziei eminesciene, cu toată dorința noastră, pe cât de legitimă pe atât de zadarnică, de a pătrunde taina actului de creație poetică eminesciană care ni-a înfiorat cu atâta farmec și ni-a înrâurit cu atâta putere zorile vieții noastre.

Erudiți cercetători car au putut întârzia în „subsolurile“ acestei poezii, scrutând intensitatea sentimentelor, ne-au înștiințat că „aceste sentimente sânt generale ca o idee și totuși concrete, vii și tulburătoare ca cea mai profundă emoție, că „toți scriitorii noștri, anteriori, contemporani și posteriori lui Eminescu au îmbătrânit ori încep să îmbătrânească, el rămâne pururi tânăr, rămâne eternul confident al sufletelor sensibile și visătoare“, că Eminescu „a concentrat în sine vârstele omenirii și vârstele omului; emotiv și imaginativ ca un primitiv, naiv și curios ca un copil — nou în fața universului, el a fost în acelaș timp înarmat de cunoștinți ca un învățat și abstractor de idei ca un metafizician“ ²⁹⁾.

²⁷⁾ Tudor Vianu, Poezia lui Eminescu, Voluptate și durere pg. 67 și urm.

²⁸⁾ G. Ibrăileanu, Studii literare pg 195.

²⁹⁾ G. Ibrăileanu, Note și impresii, pg. 178 și urm.

Basarabia care comemorează în capitala ei pe cel mai mare poet român este îndreptățită a-l revindeca prin glasul aceluia pârălab de Hotin care se înșiruie în rândul strămoșilor Raliței Eminovici, dar mai ales prin preocupările și solitudinea proprie a poetului pentru soarta și problemele Basarabiei.

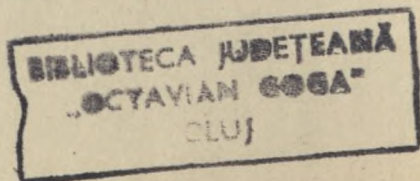
În poezia „La Arme“ din volumul „Poesii Postume“³⁰⁾, poetul M. Eminescu, evocând starea Românilor din provinciile subjugate, consacră cea dintâi strofă Basarabiei, îndemnând poporul român să se ridice cu armele pentru mântuirea celei mai primejdute provincii :

„Auzi ! departe strigă slabii
 „Și asupriții către noi :
 „E glasul blândeii Basarabii,
 „Ajunsă 'n ziua de apoi.
 „E sora noastră cea mezină
 „Gemând sub cnutul de Calmuc,
 „Legată 'n lanțuri e-a ei mână,
 „De ștreang târând-o ei o duc.
 „Murit-au ?.. poate numai doarme,
 „Ș'așteaptă moartea de la câni ?
 „La arme,
 „La arme dar Români !“

Iar, între studiile politice și sociale publicate în ediția nouă a D-lui prof. Crețu, aflăm identificate o serie întregă de articole documentate, din anul 1878, tratând chestiunea de drept a Basarabiei, numele și întinderea ei, precum și istoria Basarabiei, începând din secolul al XV-lea până în secolul al XIX-lea.

De aceea, pe alea figurilor culturale care se proiectează în această capitală a Basarabiei ce adăpostește și chipul poetului Al. Serg. Pușchin, va trebui să apară și imaginea în bronz a poetului M. Eminescu, care a dăruit literaturii române revelația geniului național al poporului român, și a dus solia românismului în tezaurul literaturii universale.

³⁰⁾ M. Eminescu, Poesii Postume, Buc. Minerva 1905 pg 109.



7,80.-

