



3-

Fabrica de Hârtie și de Celulosă Bușteni

C. & S. SCHIQL S^{ri}

Societate anonimă română pe acțiuni



491201 051

FABRICA DE HÂRTIE ȘI DE CELULOSĂ
BUȘTENI

anul 195__

306. 613/3/6
M.S. 216.58

Fabrica de Hârtie și de Celulosă Bușteni



* Q. & S. SCHIEL S^{ri}

SOCIETATE ANONIMĂ ROMÂNĂ PE ACȚIUNI

Inventariat la No. 7249 / 1939-40

Monografie.

324951

050 lei



BUCUREȘTI

„Minerva“ Institut de Arte
Grafice și editură

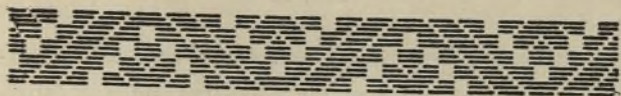
6, STRADA REGALĂ, 6

1906

Inventariat la No. _____

724991

D



1. Înființarea fabricii.

Fabrica de hârtie din Bușteni, ca și cele mai multe stabilimente industriale din Valea Prahovei, a fost întemeiată în anul 1882, în urma îndemnului dat de legea pentru încurajarea industriei. În luna Aprilie a acestui an frații Carol și Samuel Schiel, au început întâile lucrări pentru clădirea fabricii de hârtie pe moșia Jepi a M. S. Regelui.

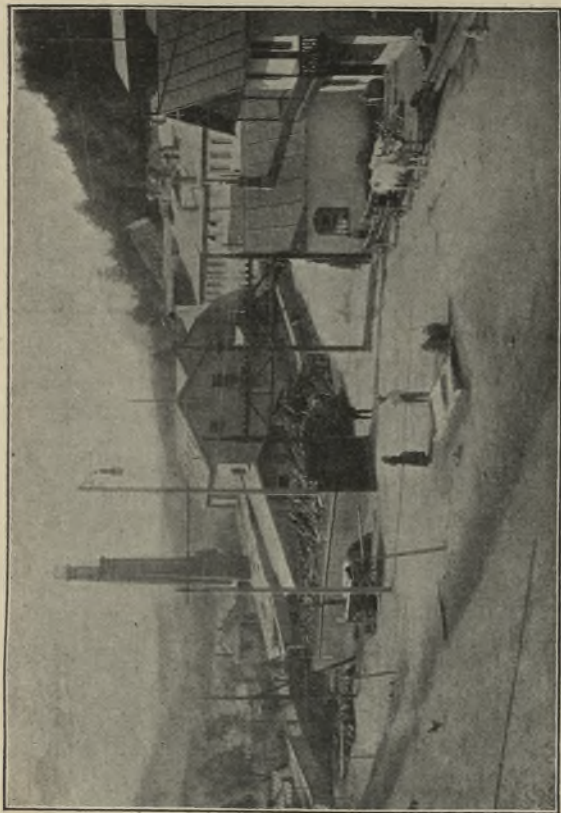
Pe atunci, la poalele uriașilor Bucegi, pe malurile pârâului Jepii nu vedeai decât pe ici-colo câte un bordeiu singuratec, și zburdalnicele ape ale pârâului de abia mânau roata unei mori sărăcăcioase. Astăzi în aceleași locuri se resfață vilă lângă vilă, care de care mai frumoasă, și neînsemnatul pârâu de altă dată dă viață la numeroase mașini, punându-le în mișcare prin puterea adunată a apelor sale.

Începuturile fabricii de hârtie sunt foarte modeste: în anul dintâiu mașinile ei nu produceau

decât *carton brun din lemn*. După un an însă, fabrica se înzestrează și cu o mașină pentru fabricarea *hârtiei brune de împachetat*.

Dar greutatea de tot felul trebuiau înlăturate spre a pune fabrica pe o cale de propășire. Mai întâiu, canalul pe care se adusese apele pârâului, împreună cu o parte a muntelui, se prăbușiră în mai multe rânduri, amenințând să înghită cu totul micul capital al întreprinzătorilor. Pe lângă aceasta, comercianți din țară, obicinuiți cu hârtia de paie, stăteau la îndoială să cumpere hârtia brună de lemne pe care n'o întrebuințase până atunci. Și numai prin munca din răsputeri a fraților Schiel și prin traiul mai mult decât modest într'o căsuță de scânduri au izbutit să cucerească încetul cu încetul încrederea clienților; și, pe măsură ce numărul lor sporirea, frații Schiel își măriră fabrica, începând să producă *hârtie de paie pentru împachetat*, precum și *hârtie de tipar*.

Cel mai însemnat material brut pentru fabricarea hârtiei de împachetat și de tipar fiind lemnul de brad — care transformat în fibre subțiri dă pasta de lemn din care se face hârtie ordinară — a trebuit să se cumpere păduri. Și așa s'au arendat pă-



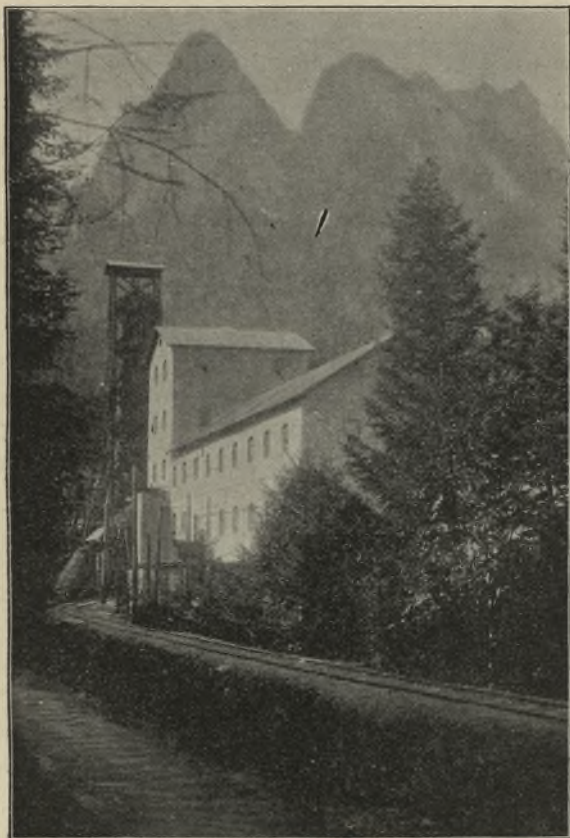
Intrarea in curtea fabricii.

durile Retevoiul și Susaiul, unde s'a înființat în 1891 o fabrică de cherestea, care mai pe urmă a fost mutată la Azuga. Iar pentru transportul lemnăriei peste un deal înalt de 180 m. de lângă pâraul Limbășel s'a construit un funicular cu vapor și de aci până la gara Azuga s'a făcut, de amândouă părțile acestui deal, căi ferate de pădure.

Afacerile fabricii mergând din ce în ce mai bine, în aceeași măsură au sporit și instalațiile. Dela fabricarea mucavalelor de paie, albe și brune, a hârtiei de împachetat de paie și de altă calitate, precum și a hârtiei albe de tipar, s'a trecut la fabricarea *hârtie de scris*.

Spre a se pregăti pasta de lemn trebuitoare tuturor acestor ramuri de fabricațiune, s'a simțit nevoia de a se mări atelierele ; iar pentru a câștiga loc și putere motrice aceste noi ateliere s'au clădit mai în munți, la un sfert de oră depărtare și s'a adus apa Urlătoarea de lângă Poiana Țapulului la fabrica de hârtie dobândindu-se astfel putere motrice mai mare și apă curată pentru fabricațiune.

În mijlocul acestei activități și bune sporiri a lucrărilor fabricii, întreprinderea a încercat o crudă lovitură prin pierderea, după o scurtă boală, a lui



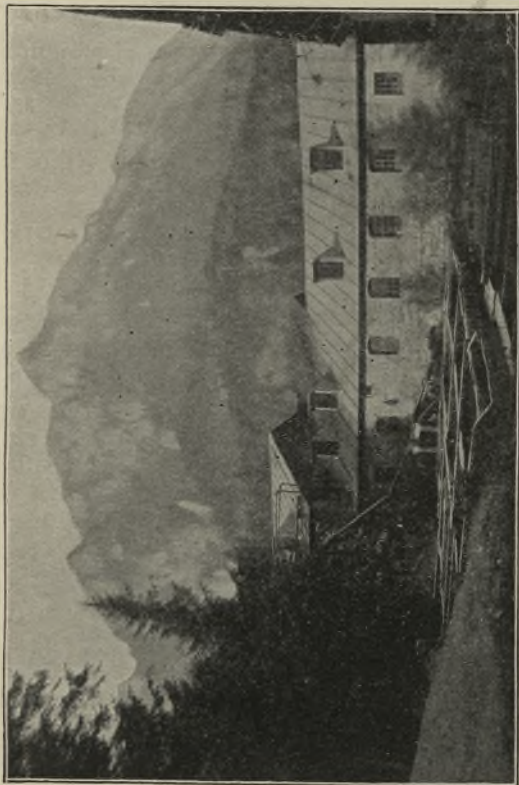
Fabrica de celulosă.

Carol Schiel, care fusese sufletul conducător. Însă întreprinderea era pusă pe temelii destul de sănătoase și în capul ei trecând fratele mai mic d. S. Schiel, fabrica de hârtie și-a urmat înainte propășirea, mulțumită mai cu seamă Casei Regale, puternica îndemnătoare și ocrotitoare a tinerei industrii din Valea Prahovei.

Din anul 1904 firma C & S. Schiel, care înființase fabrica de hârtie, s'a transformat în societate anonimă pe acțiuni cu un capital social de 2.200.000 lei, plasat numai în țară. Spre a răspunde la cererea diferitelor guverne doritoare de a se înlătura importul din streinătate al materii prime pentru fabricarea hârtiei, noua societate a înființat cu mari jertfe o fabrică de celuloză pe lângă fabrica de celuloză de cârpe și de pastă de lemn, pe care firma le avea mai de înainte.

2. Clădiri și instalațiuni.

După cum se vede din tabloul I alăturat aci, capitalul investit în clădiri la 1883, când se înființează prima fabrică, este de 35.855 lei, iar în mașini 61.658 lei. După zece ani aceste cifre se ridică la



Fabrica de pastă de lemn.

176.509 și 323.217 lei, iar astăzi capitalul vârat în clădiri s'a ridicat la 862.180 lei, și în mașini 1.265.866 lei, iar pentru fabrica de celuloză s'a cheltuit lei 421.876 cu clădirile și lei 458.883 cu mașinile.

La început fabrica dispunea de 240 cai putere, acum fabrica dispune de următoarele puteri mecanice :

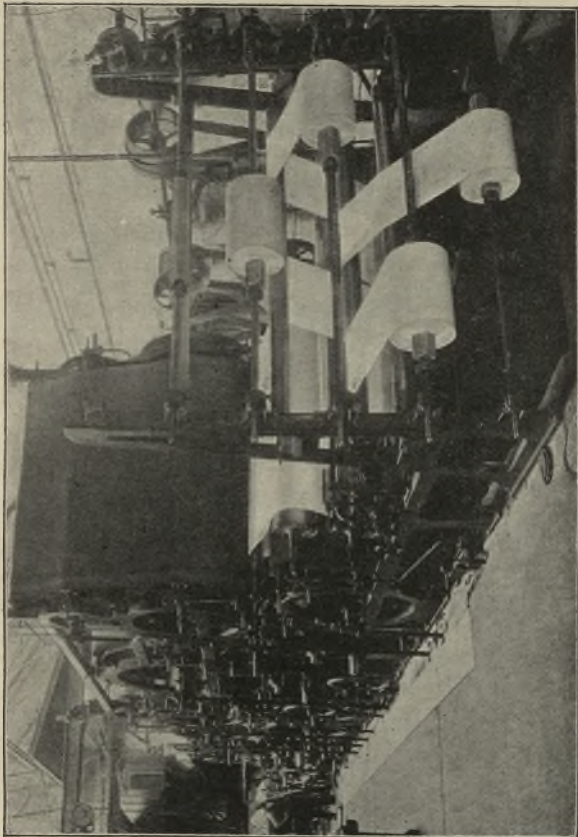
8 turbine cu 400 cai putere

4 » » 540 « « (la fabrica de celuloză).

Afară de acestea, fabrica are o mașină cu aburi de 300 cai putere pentru timpurile când se simte lipsă de apă. Doi dinamo, menținuți neconținut în mișcare de fabrică, dau lumină atelierelor fabricii, locuințelor funcționarilor și satelor Bușteni și Poiana Țapului, care sunt astfel luminate în mod gratuit.

3. Materii prime în fabricație și produsele fabricii.

Spre a ne da seama de însemnătatea fabricii de hârtie și de celuloză pentru economia națională, reproducem mai la vale tabloul materiilor prime întrebuințate în anul 1905. Din el se vede că s'a întrebuințat o cantitate de 11.012.206 kgr. materii prime din țară în valoare de 830.838 lei și o can-



Mașina cea mare de fabricare a hârtiei «partea uscătoare».

titate de combustibil din țară de 16.652.765 krg. în valoare de 174.000 lei; iar din streinătate s'au întrebuințat o cantitate de . . . 675.014 kgr.

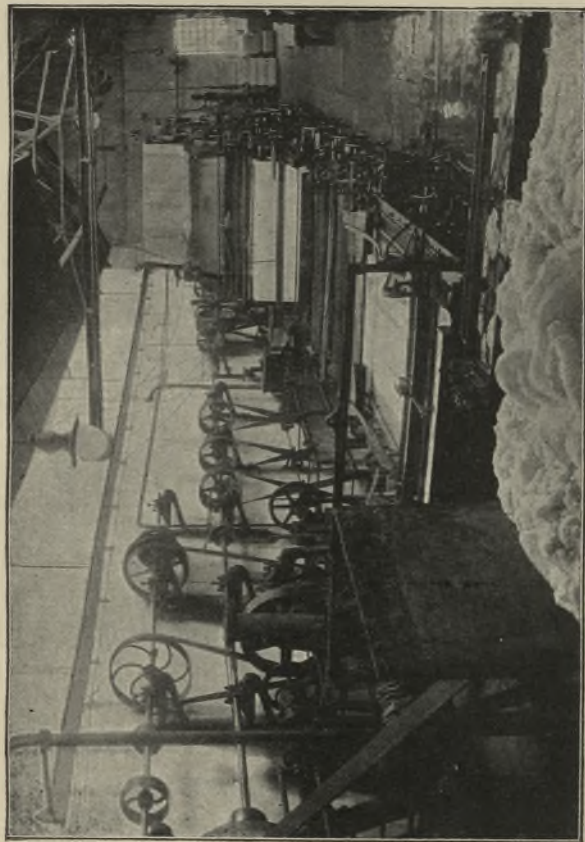
Produsele fabricii de hârtie pe anul 1905 au fost acestea :

Mucava	530.236	Kgr.
Hârtie de împachetat	857.312	»
» colorată	193.597	»
» albă	1.357.442	»
» sugătoare	7.407	»
Total	<u>2.945.994</u>	Kgr.

Iar produsul fabricii de celuloză pe 1905 adică în primul an, au fost :

Celuloză albită	291.694	Kgr.
» nealbită	766.904	»
Pastă de lemn	722.857	»
Materie prinsă	94.602	»
Mucava	356.559	»
Total	<u>2.232.616</u>	Kgr.

Pentru transportul hârtiei pe C. F. R. s'a plătit în 1905 suma de 73.177 lei iar pentru taxa vamală suma de 20.900 lei.



Maşina cea mare No. III de fabricare a hârtiei «masa de fabricaţiune şi presele».

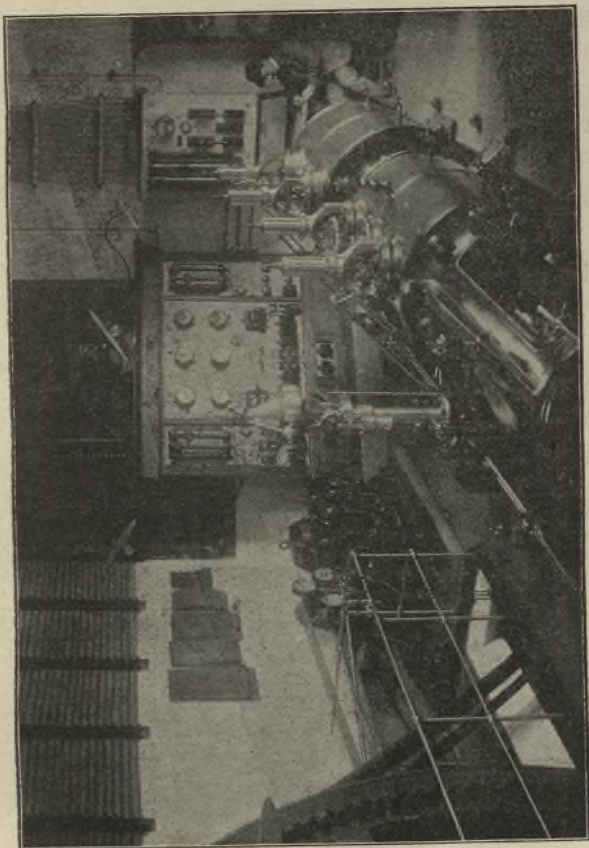
4. Personal și lucrători.

La începutul ei fabrica de hârtie avea 36 lucrători (29 români și 7 streini) cari primiau un salariu anual de 20.215 lei, iar astăzi ambele fabrici au 9 funcționari administrativi și 467 lucrători (374 români și 93 streini), din cari 352 bărbați, 89 femei și 26 copii. Aceștia primesc un salariu anual de 367.912 lei (vezi tabloul I).

Fabrica de hârtie lucrează ziua și noaptea, având două rânduri de lucrători, cu schimbul. Fiecare rând de lucrători lucrează câte 12 ore cu întreruperi de 1 oră și trei sferturi.

De binele material al lucrătorilor fabrica se îngrijește în chipul următor :

Pentru lucrătorii cari n'au locuință în sat, fabrica are 33 de case ale sale și câteva închiriate, cu toate dependențele trebuincioase, fiind luminate și încălzite pe seama fabricii. Lucrătorilor cari au muncit 2 ani în fabrică li se dă locuința gratuită și li se plătește impozitele către stat și comună; iar lucrătorii cu salariu zilnic mai mic decât trei lei, primesc în fiecare săptămână: bărbații 8 kgr. făină de porumb, iar femeile 4 kgr.



Sala mașinilor de abur.

Casa de ajutoare: Pentru îngrijirea sănătății lucrătorilor fabrica a înființat în 1900 o casă pentru asigurarea lor împotriva cazurilor de boală, moarte și accidente. Din ziua intrării sale în fabrică fiecare lucrător sau lucrătoare devine membru al acestei case, plătind o cotizație de 2% din salar și bucurându-se de următoarele drepturi:

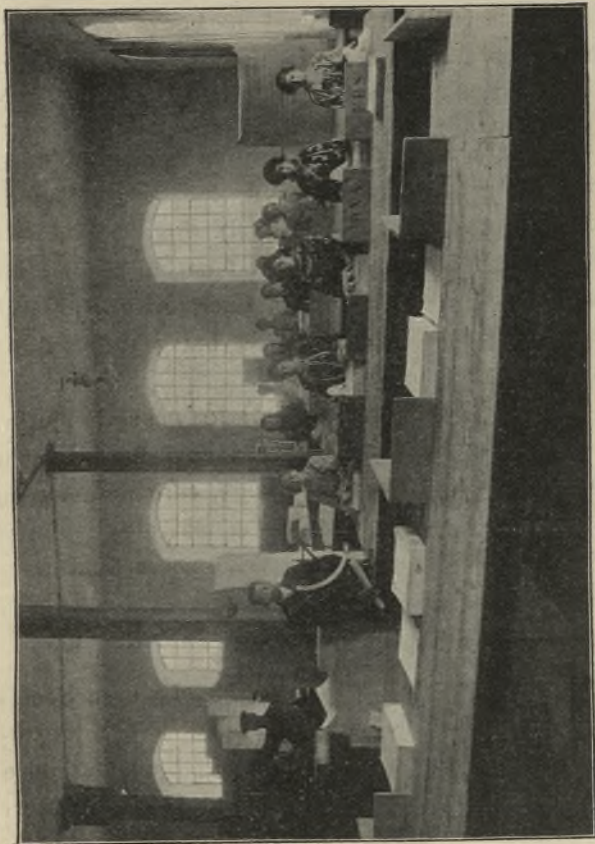
1. În caz de boală i se plătește jumătate din salar.

2. În caz de accidente, care au de urmare o invaliditate totală, pătimașul primește odată pentru totdeauna o sumă reprezentând de trei sute de ori salariul său zilnic.

3. În caz de invaliditate parțială despăgubirile se plătesc după normele admise de institutele similare, spre pildă: la pierderea unui ochiu 25% din suma ce s'ar fi plătit în caz de invaliditate totală ș.a.m.d.

4. La caz de moarte, moștenitorii primesc de 50 de ori salariul zilnic ca ajutor la cheltuelile de înmormântare. Dacă moartea provine dintr'un accident, despăgubirile sunt de 150 de ori salariul zilnic.

5. Fiecare membru și familia sa, are drept la ajutor medical și farmaceutic gratuit etc.



Sala de asortare a hârtiilor.

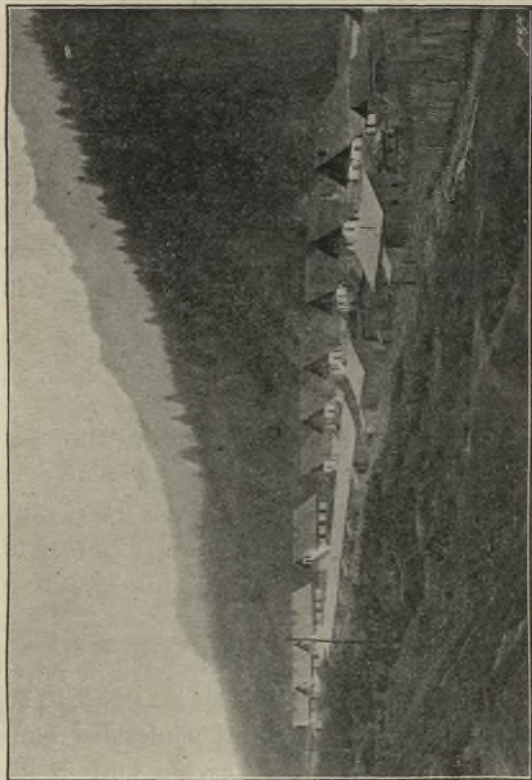
Casa de bolnavi a fost subvenționată de către fabrică cu 5000 lei pe anul 1904/5 și cu 4169,75 lei pe anul 1905/6. Situația acestei case de la înființare și până acum se vede în tabloul III.

Băile fabricei. Pentru îngrijirea igienică a lucrătorilor s'a făcut asemenea un local de băi, unde cu un preț foarte mic, (20 bani) care abea acopere leafa îngrijitorilor băii, ei pot face băi sistematice de abur, de puțină, și reci. Lucrătorilor bolnavi, sau în convalescență, li se dă băi gratuite după prescripția medicului fabricei.

Băile sunt puse sub administrarea casei de ajutor.

Acum s'a proiectat adunarea unui fond pentru construirea unui *spital la Azuga*, care ar avea de scop darea întâielor ajutoare și mai ales izolarea în caz de boală molipsitoare. La acest fond contribuie și această fabrică ca și toate celelalte din Comuna Predeal, d'împreună cu Casa Regală.

Casa de economie a lucrătorilor. La casa Societății se primesc depuneri de bună voie a lucrătorilor plătindu-li-se o dobândă de 6%. Sumele depuse pot fi retrase oricând. Astăzi sunt 174 depunători cu un capital de 130.000 lei.



Colonia lucrătorilor fabricii de hârtie.

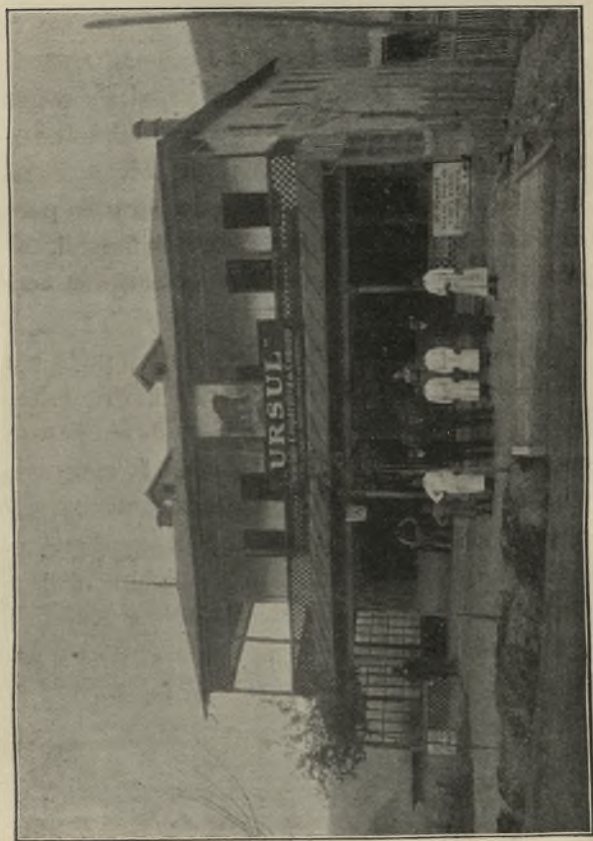
Societatea cooperativă de consumație. De curând s'a întemeiat în Bușteni din inițiativa funcționarilor fabricii de hârtie o societate cooperativă de consumație «Ursul» cu scop de a se procura cele trebuincioase gospodăriei lucrătorilor cu prețuri cât mai scăzute. Cei mai mulți acționari sunt lucrători și funcționari ai fabricii, pe lângă care s'au alăturat și câțiva locuitori din Bușteni.

Această societate dispune astăzi de un capital de 43.000 lei și a dat membrilor săi în anul 1904/5 un folos de 8.3% asupra capitalului depus și 3% asupra consumului lor în mărfuri.

Prime și ajutoare pentru lucrători. Fabrica a destinat un fond deosebit pentru răsplata lucrătorilor.

În anul 1905 s'au împărțit 5000 lei, și diplome celor mai harnici și vechi lucrători ai săi iar 10.000 lei sunt a se împărți în anii viitori.

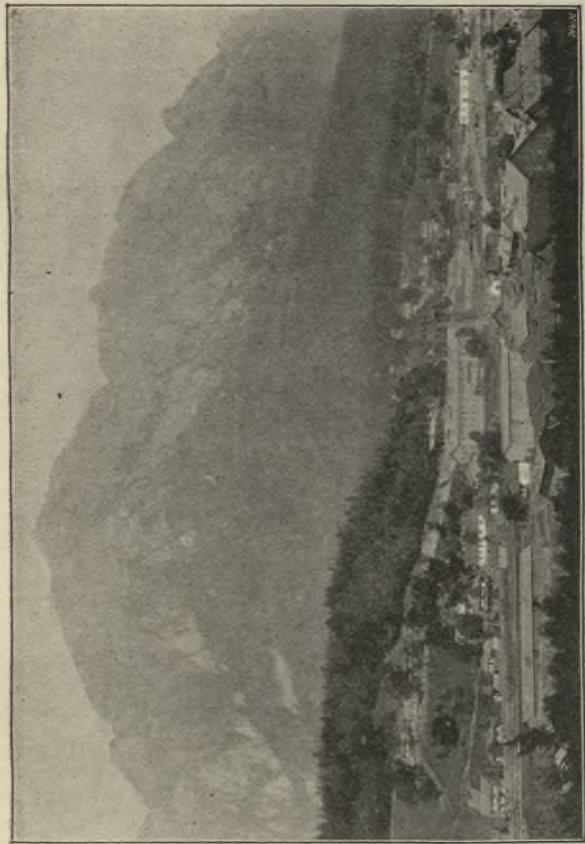
Școala frobeliană. Pentru înlesnirea familiilor de lucrători, din care lipsesc ziua amândoi părinții fiind ocupați la lucru, fabrica a înlesnit înființarea unei grădini de copii, pe care o subvenționează cu suma de 1000 lei anual.



Cantina fabriciei.

Cerc de lectură. Pentru cultura și distracția lucrătorilor, prin contribuții ale fabricii și ale funcționarilor ei s'a înființat o bibliotecă, făcându-se și abonamente la reviste și ziare, și s'a construit o frumoasă clădire în care s'a pus biblioteca, un biliard, un pianino etc. Aici se adună membrii cercului în zilele de sărbătoare spre a petrece câteva ore plăcute și folositoare sufletului, organizându-se conferințe, concerte și alte distracții.

Fabrica de hârtie din Bușteni este o pildă vie de bunele rezultate, ce se pot obține în Țara Românească pe terenul industrial, când se găsesc în capul întreprinderii oameni pricepuți, stăruitori și insuflețiți de sentimente părintești pentru lucrători. Nicăeri nu se poate constata, la un grad mai mare aceste legături de încredere și de iubire reciprocă. Grija fabricanților pentru bunul traiu al lucrătorilor a fost răsplătită cu o deplină izbândă, care a dat la unii ca și la alții mulțumire și folos.



Vederea generală.

Fabrica de hârtie «Bușteni»

A n u l	Capital investit		Forța motrice H P	Lucrători români	Lucrători străini	T O T A L	Salariul și lefurile plătite anual	Producția anuală în kgr.	Vânzarea anuală în lei
	în clădiri	în Mașini							
1883	35.856	61.657	240	29	7	36	20.215	184.829	48.047
1884	63.162	98.910	320	37	13	50	30.869	313.113	118.326
1885	68.522	115.945	320	42	13	55	41.589	478.211	185.159
1886	74.571	132.706	320	63	18	81	54.097	695.448	263.148
1887	89.747	140.241	320	80	24	104	72.122	925.104	327.621
1888	93.812	161.529	320	88	26	115	73.319	940.771	425.009
1889	118.589	217.865	640	99	28	127	79.454	1.331.166	444.258
1890	127.434	238.864	640	162	46	208	110.483	1.400.588	487.884
1891	139.787	278.218	640	184	62	246	131.186	1.369.713	614.648
1892	148.137	294.124	760	154	68	222	149.109	1.425.932	626.763
1893	176.509	323.217	760	179	79	258	164.518	1.610.992	739.814
1894	186.141	330.110	760	178	78	256	165.677	1.794.365	826.976
1895	190.751	370.502	760	180	76	256	191.143	1.666.895	724.979
1896	237.201	405.196	760	200	82	282	195.124	1.904.564	859.518
1897	255.389	546.013	760	199	70	269	200.200	2.131.687	1.019.528
1898	271.089	555.553	760	319	86	305	214.857	2.602.583	1.328.052
1899	293.096	630.539	760	243	104	347	224.203	2.703.153	1.328.519
1900	354.402	724.546	1060	261	103	364	251.506	2.953.050	1.336.882
1901	382.256	724.714	1060	260	117	377	265.969	2.933.886	1.499.801
1902	417.368	742.510	1060	289	118	407	279.676	3.147.891	1.639.885
1903	429.345	783.191	1060	363	109	472	279.052	3.248.911	1.612.626
1904	789.881	1.164.943	1190	346	100	446	277.224	2.546.992	1.514.454
1905	862.180	1.265.866	1240	374	98	467	367.912	2.945.994	1.630.380

Materii prime întrebuințate în 1905

FABRICA DE HÂRTIE

DENUMIREA	Cantitatea Kg.	Proveniența
Pasta de lemn.	1.466.196	Țară
Lemn de măcinat	501.945	»
Maculatură	196.169	»
Celuloză	1.348.390	»
Sdrențe	177.790	»
Caolină etc.	60.000	»
	245.828	Austria
Vopseli	2.225	Germania
Sodă	13.000	Austria
Sulfat de aluminiu	95.190	»
Rășină (Colofon)	74.131	America
Clorură de calciu	6.800	Austria
Combustibil.	13 586.984	Țară
Total din Țară	kg. 17.337.474	în val. (725.885
» » Străinătate	» 437.174	de lei (69.802

FABRICA DE CELULOZĂ

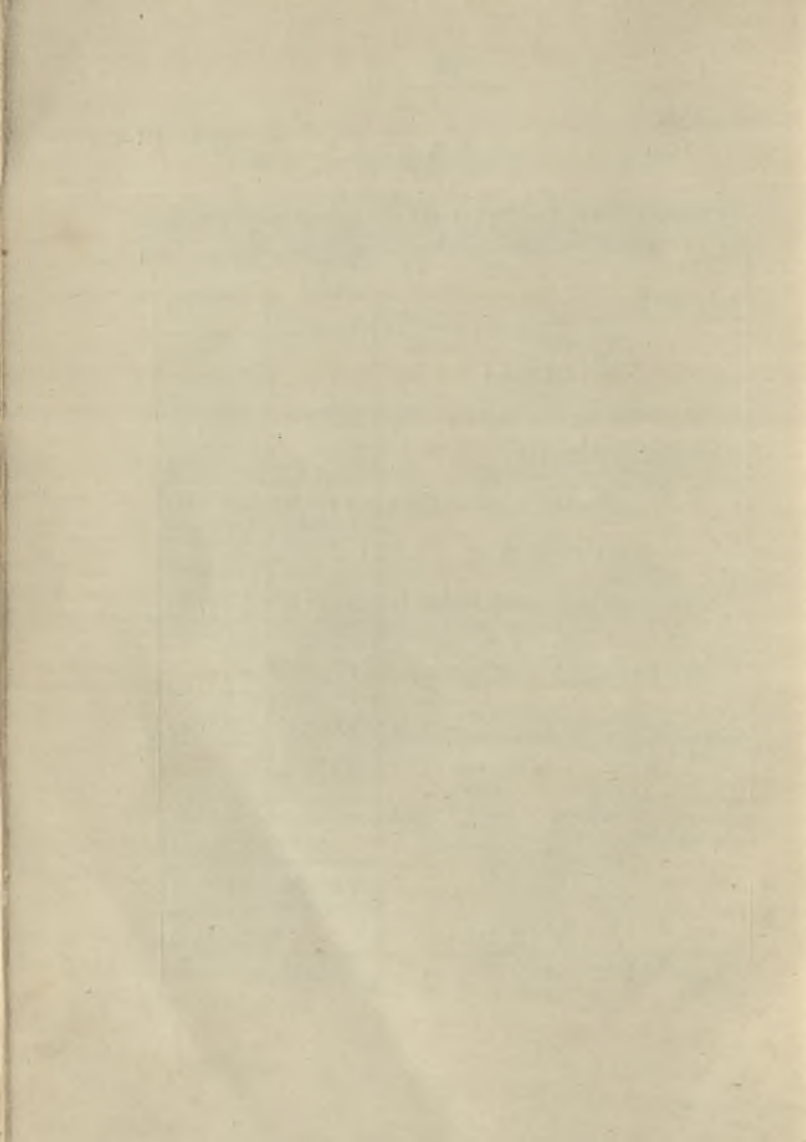
DENUMIREA	Cantitatea Kg.	Proveniența
Lemn de brad.	6.861.716	Țară
Sulf.	208.945	Italia
Clorură de calciu	28.895	Austria
Piatră de var	400.000	Țară
Combustibil.	3.065.781	»
Total din Țară	kg. 10.327.497	în val. (178.958
» » Străinătate	» 237.840	de lei (42.471

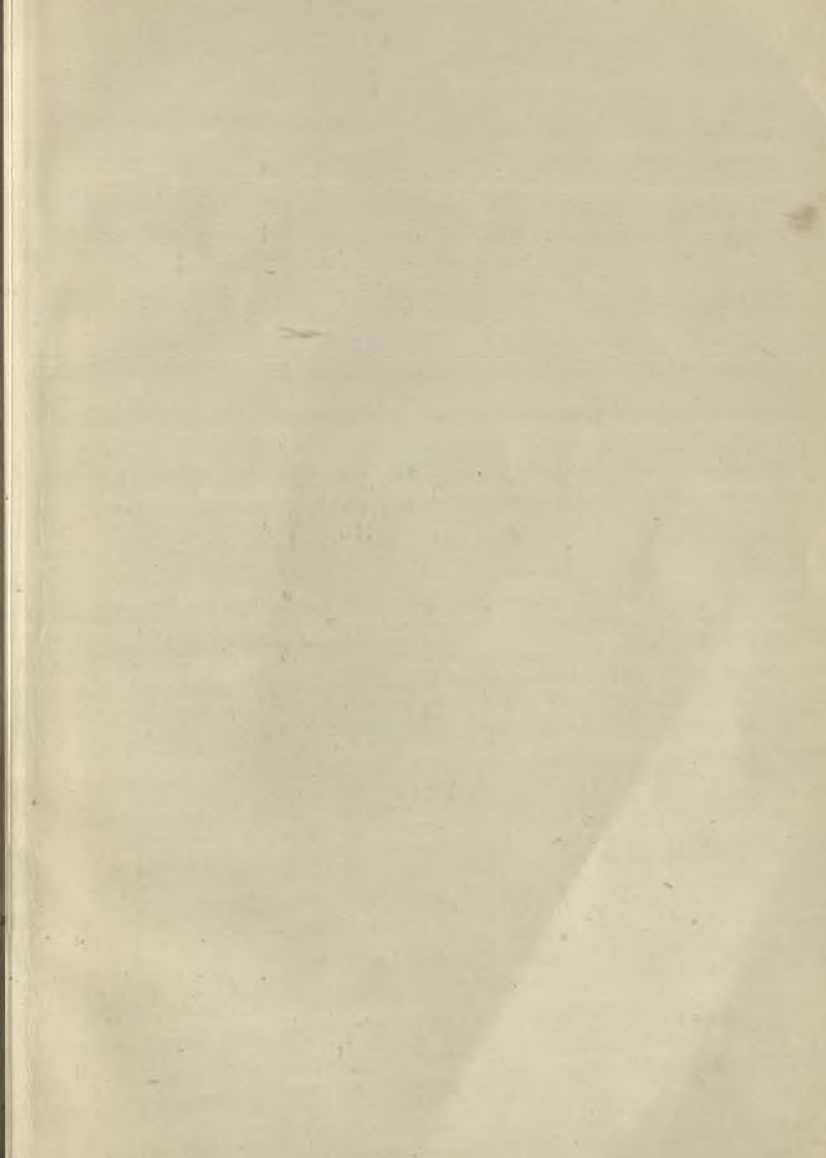
C A S A

DE

ajutoare pentru cazuri de boală și accidente

	1904	1905
V E N I T U R I		
Contribuția lucrătorilor . . .	5.866,25	7.067,25
Contribuția fabricii	1.241,65	5.828,80
Total Lei . . .	<u>7.107,90</u>	<u>12.896,05</u>
C H E L T U E L I		
Despăgubiri pentru cas. de boală	2.822,—	2.707,72
» » accidente .	485,50	—
Căutare la spital și domiciliu .	1.886,60	2.594,80
Plata medicului fabricii . . .	1.688,40	2.547,40
Baia fabricii	207,65	—
Inmormântare	84,—	499,70
Asigurare contra accidente . .	852,50	1.045,95
Total Lei . . .	<u>7.971,65</u>	<u>9.395,57</u>
In plus		3.500,48
In minus	863,75	







FABRICA DE HÂRTIE «BUȘTENI»

C. & S. SCHIEL, S-RI

Produce :

Hârtie ministerială și velină cu marca «Urs», simplă, liniată sau cadrilată, în topuri sau plană.

Hârtie specială de desen cu marca «Urs» incrustată.

Hârtie de registre.

Hârtie chamois pentru cărți didactice și reviste ilustrate.

Hârtie colorată de toate calitățile.

Hârtie de tipar pentru ziare.

Hârtie de afișe albă și colorată.

Hârtie albastră zisă «de ferestre».

Orice alt fel de hârtii fine, după modele.