

G. PETRAȘCU

Pijamaua roză



PLASTICA NOASTRĂ

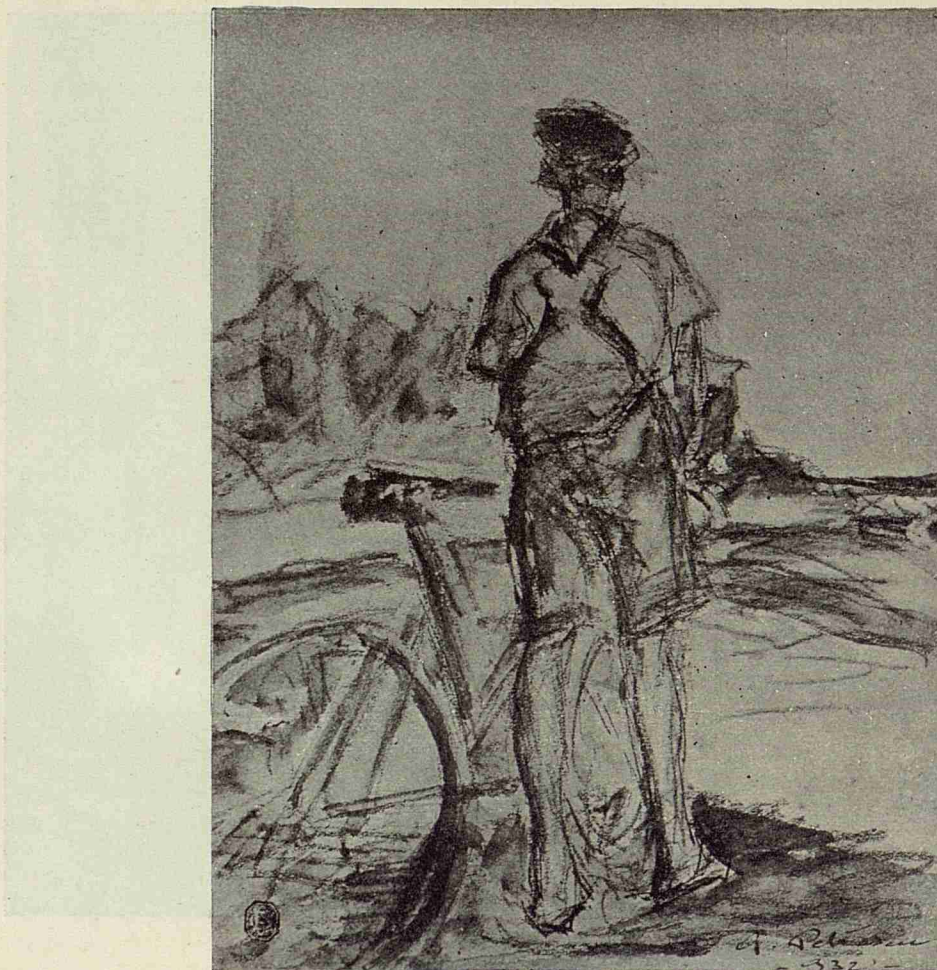
Cu toată criza care încătușează activitatea în toate domeniile, artiștii noștri au rămas credincioși penelului și dălții. Incepând din anul trecut și până acuma, ua expus aproape toți artiștii, dovedind și de data aceasta că ei trăiesc numai și numai pentru artă.

Dar cine înțelege eforturile lor și cine a încercat ca să fie înțeleși acești oameni, cari dau totul pentru a realiza binele și frumosul? N'au încercat s'o facă acei cari sunt în măsură, ci a face cei cari nu înțeleg și nu simt o linie frumoasă, o

pată de culoare, un volum, cari sunt sufletul și rațiunea artistului plastic.

Dacă în plastica noastră avem un Pallady, Șirato, Petrașcu, Iser, Tonitză, Han, Medrea, Stoenescu și alții, n'avem în schimb o critică justă și adeseori se aduc laude unor autori, cari mai mult strică și puținul gust pe care-l are publicul.

S'a scris că „pictorul *Stoenescu* expune portrete de-o rară artă.“ Peste câteva luni, acelaș critic, afirma contrariul, invocând motivul că sala n'a fost bine luminată.



G. PLĂTRAȘCU

Biciclist

Despre Pallady că „nu-i culoarea destul de adâncită“. Ce o fi înțelegând prin culoare adâncită? Probabil acele negreli, cari se văd — din nefericire — cam des în pictura noastră. Culoarea lui Pallady nu-i negreală, nici îmbâcsită; e ruptă din suflet și trăită de artist.

Măestrul Pallady, este elita picturii românești. Tot acolo, a ajuns și *Șirato* prin marea-i sensibilitate și inteligență.

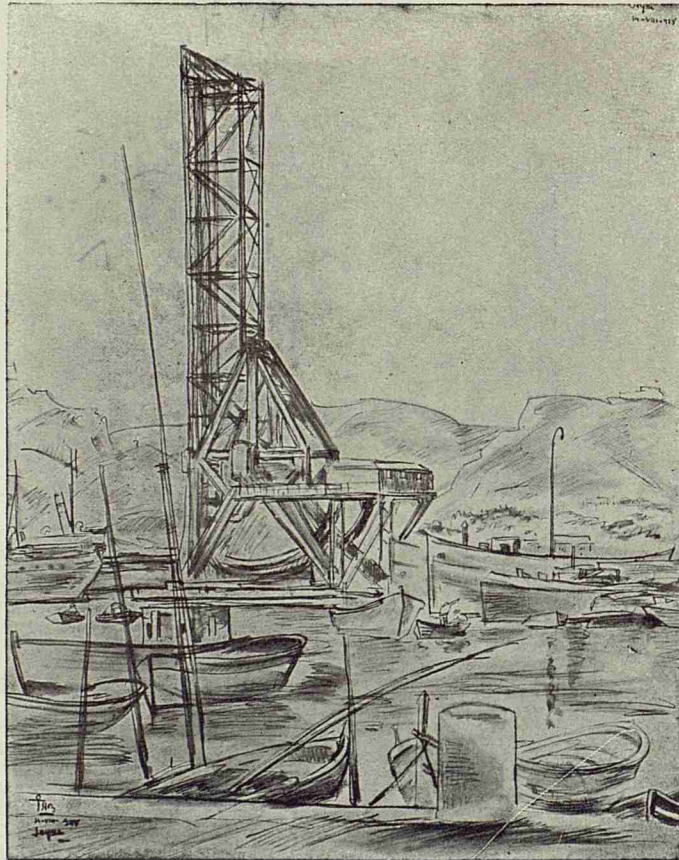
Pictura este culoare, nu valoare ce se învață la Academii, mai ales la cele oficiale.

În plastica românească n'a ajuns nimeni până acum la finețea de tonuri, la care au



MILITZA PĂTRAȘCU

Desen



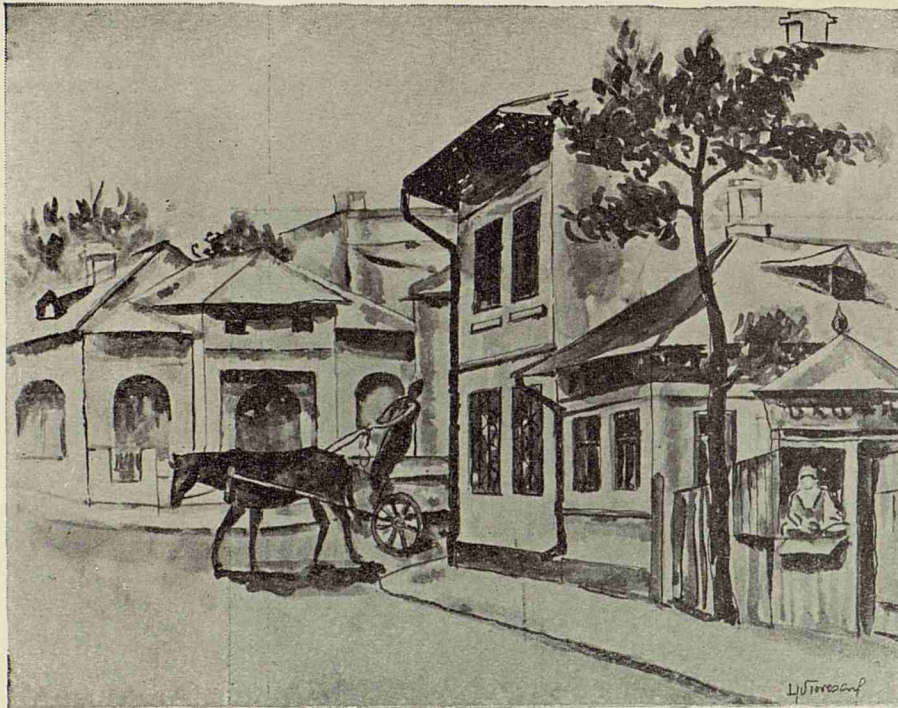
TEODORESCU-SION

Şantier Seyne



GEORGE BARBIERI

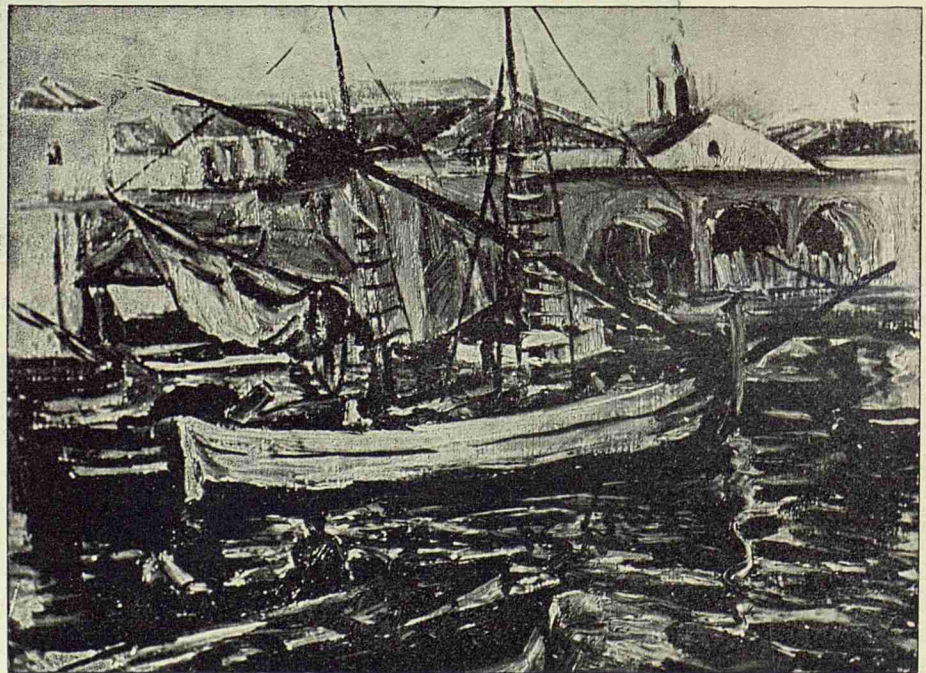
Natură moartă



L. VIORESCU

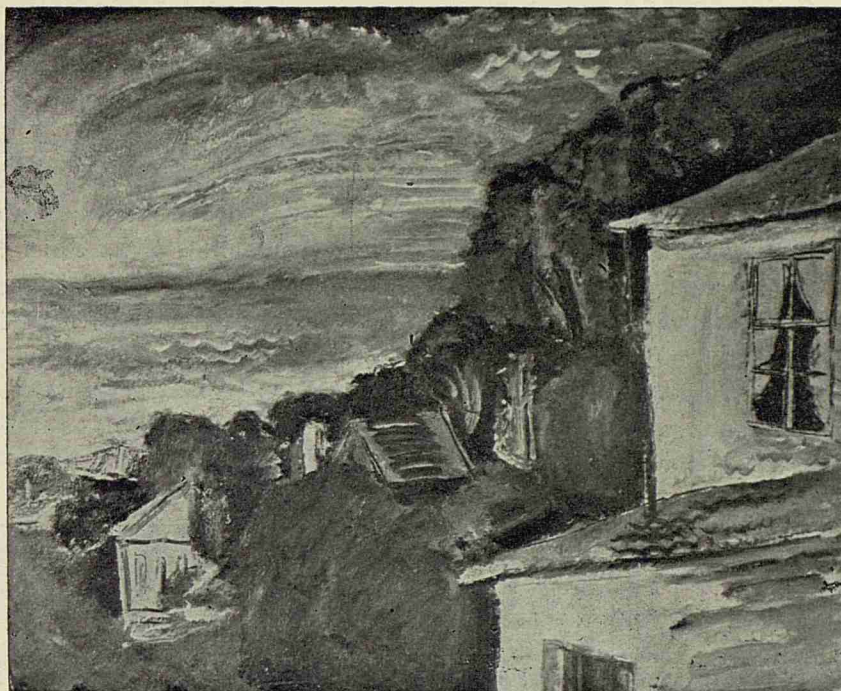
Stradă din București

EL. VAVILYNA

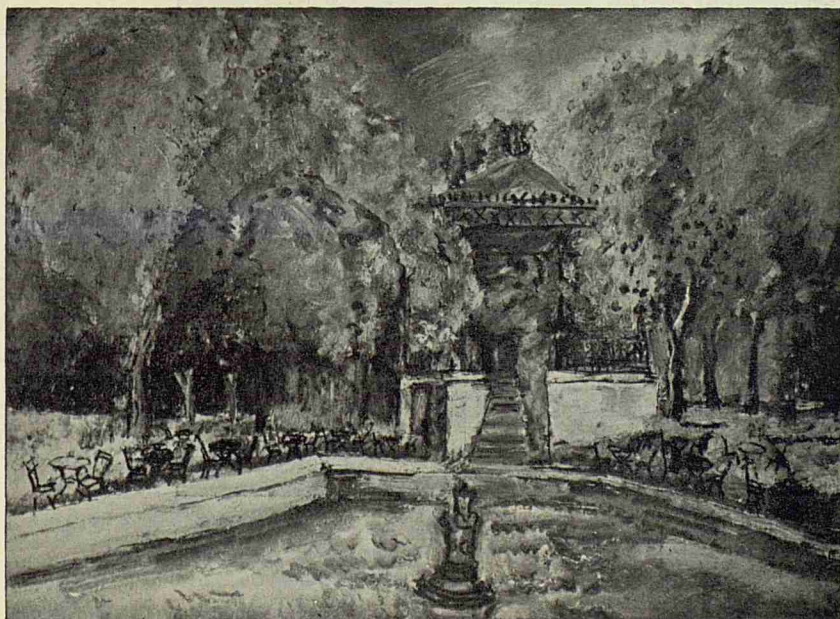


Peisaj

VASILE POPESCU



Vilă la mare



VASILE POPESCU

Pavilion de muzică

ajuns acești doi artiști, de cari orice țară ar putea fi mândră, mai ales noi, cari n'avem o tradiție cum au țările din Occident.

Pictura de *chevalet* începe la noi cu *Luchian* și *Andreescu* și e dusă mai departe de acești doi artiști. Activitatea noastră artistică nu se mărginește desigur la *Pallady* și *Șirato*. Mai sunt încă talente reale a căror lucrări pot sta în orice muzeu, alături de pictori cu nume mondial.

La *Petrașcu* — dela începutul carierei sale artistice, până la expoziția din urmă — se vede o linie dreaptă, o continuitate rară, pe care n'o au mulți pictori. Aceasta dovedește că artistul a avut un crez sau a sim-

țit în felul cum îl vedem și acuma. Tonerile, deși le repetă în toate lucrările fie peisaj, natură moartă, nud sau portret, de câte ori le aplică pe pânză ies adevărate perle prețioase, pe care ori cât ar căuta cineva să le imite, nu va putea, fiindcă ele sunt sufletul artistului.

Dacă putem asemăna lucrările unora din artiștii noștri cu cei dela Paris, — în orice caz — acela nu va fi *Petrașcu*.

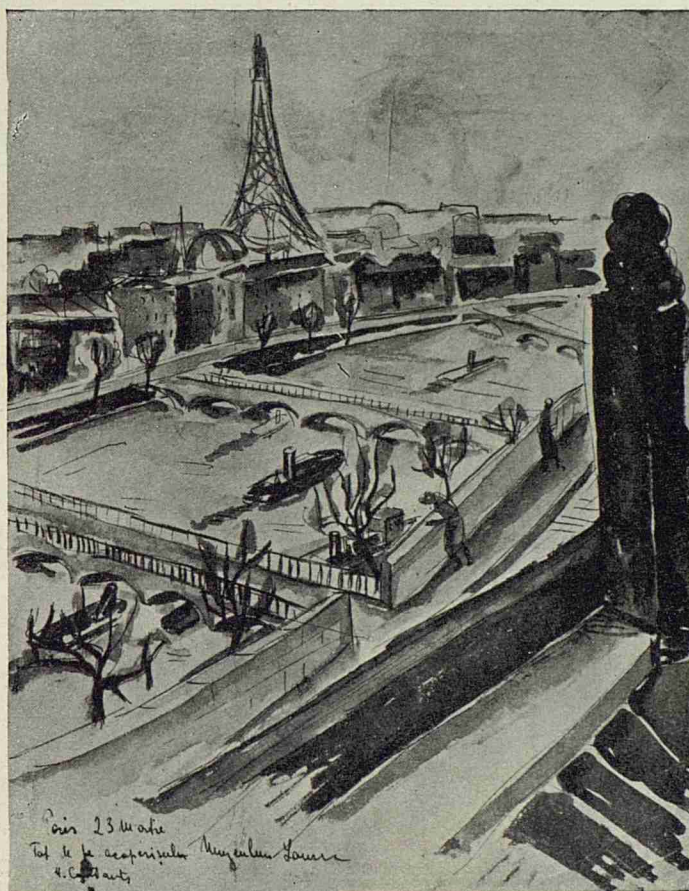
Tonitză, artist cu excepționale calități de culoare, a continuat drumul lui *Luchian*, realizând adevărate podoabe în pictura românească.

Ștefan Dumitrescu, plecat atât de timpu-



VASILE POPESCU

Interior



ELENA CONSTANTE

Sena

riu, n'a dat totul. A lăsat lucrări de culoare interesantă, însă în desene s'a găsit, lăsând opere cari vor rămâne.

Marius Bunescu, ne-a dovedit și cu ultima expoziție, — modestă în aparență — acelaș fond cunoscut în evoluția d-sale, ajungând la realizări mature.

Steriade, a venit cu expoziție, ceea ce de mult n'a făcut. Lucrări bune. Desene de o rară sensibilitate. Aceeaș sensibilitate și la

puținele aquarele; mai ales peisaje de artist, acele realizate în Franța; eliminând violetul, lucrările câștigă foarte mult, de unde reese că contactul cu Apusul e binevenit.

Teodorescu-Sion, cu rare resurse de a face și pe drept cuvânt realizează. Expune, mai în fiecare an. Prin asta dovedește că nu întâmpină greutăți tehnice, în dragostea de-a picta.

În ultima d-sale expoziție, ne aduce

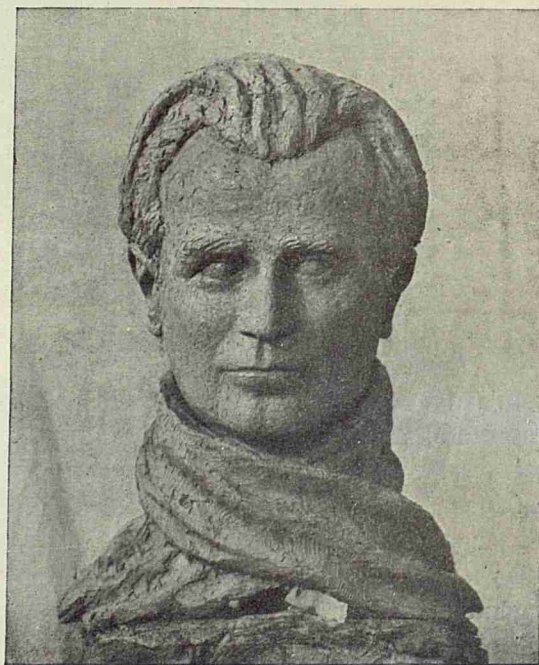


CELINE EMILIAN Domnița Bălașa

lucrări de culoare. Se văd și acum aceleași calități de compoziție și desen, cu cari ne-am obișnuit să-l cunoaștem: artist al specificului românesc. Dar nu rămâne numai la specific, ci trece dincolo. D-sa cunoaște cel mai bine meșteșugul picturii.

Mai sunt artiști cari pot reprezenta arta noastră, ori unde și încă foarte bine, cum e Camil Ressu, Iser, Stoenescu și alții.

În afară de artiști cu vârstă, ocupând un loc bine definit în constelația noastră plastică actuală, urmează o generație de tineret matur, care prin manifestări în plină ascensiune, contopit în marea școală apuseană, a animat frământările dela noi prin diversitatea liberă și individuală a noilor concepții, ele-



CELINE EMILIAN

Camil Petrescu



SCHWEITZER-CUMPĂNA

Natură moartă

mente evaluate la realizări de mare valoare. Urmează apoi generația de tineret minor, plină de elan, neprecizată nebuloasă, în a cărei frământare se văd reflexe de preocupări a da o formă nouă și luminoasă, cu elemente care vor întrece poate și speranța.

Trebuie aruncată privirea de înțelegere și încurajare asupra acestor două generații, văzute rar prin elementele ei pure în conglomeratul de expoziții ce tapisează toate sălile.

Puținele expoziții personale, grupările și Salonul Oficial, reunesc cadre tinere și dau puțința, mai mult sau mai puțin, unei sumare aprecieri obiective.

Iorgulescu-Ior, evoluat la o viziune frumoasă de culoare vibrantă și vie, cu joc de prețiozitate a pastei cum rar se vede la noi, rezolvă problema nu mult diferită de cea a lui *Ionescu-Sin*, trecut la rafinament și înțelegere de pur colorist.

Alam Bălțatu, cu ultima expoziție se situează pe plan înalt de originală viziune, cu distinsă seriozitate în culoare și compunere.

Vasile Popescu, în recenta expoziție ne surprinde cu sufletul plin de armonii ce vibrează delicat și pictural; trece peste orice și se afirmă pe teren propriu.

M. W. Arnold și mai mult ne surprinde



NUTZI ACONTZ

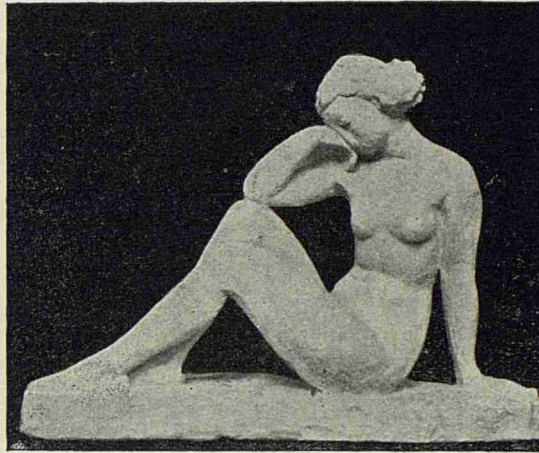
Desen colorat

TANIA ȘEPTELICI

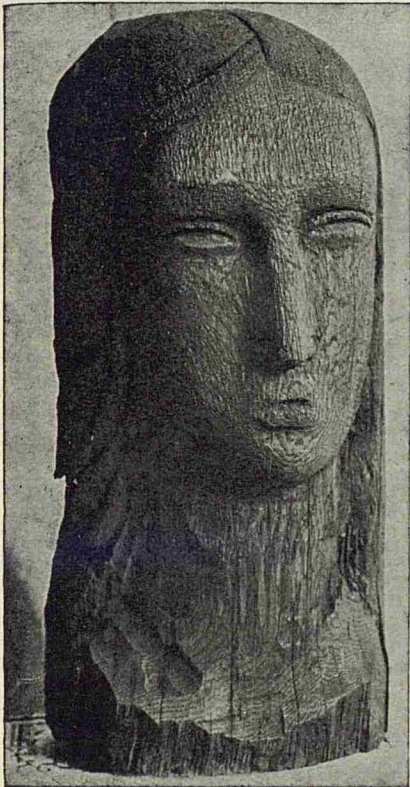


Desen

C. BARASCHI



Nud



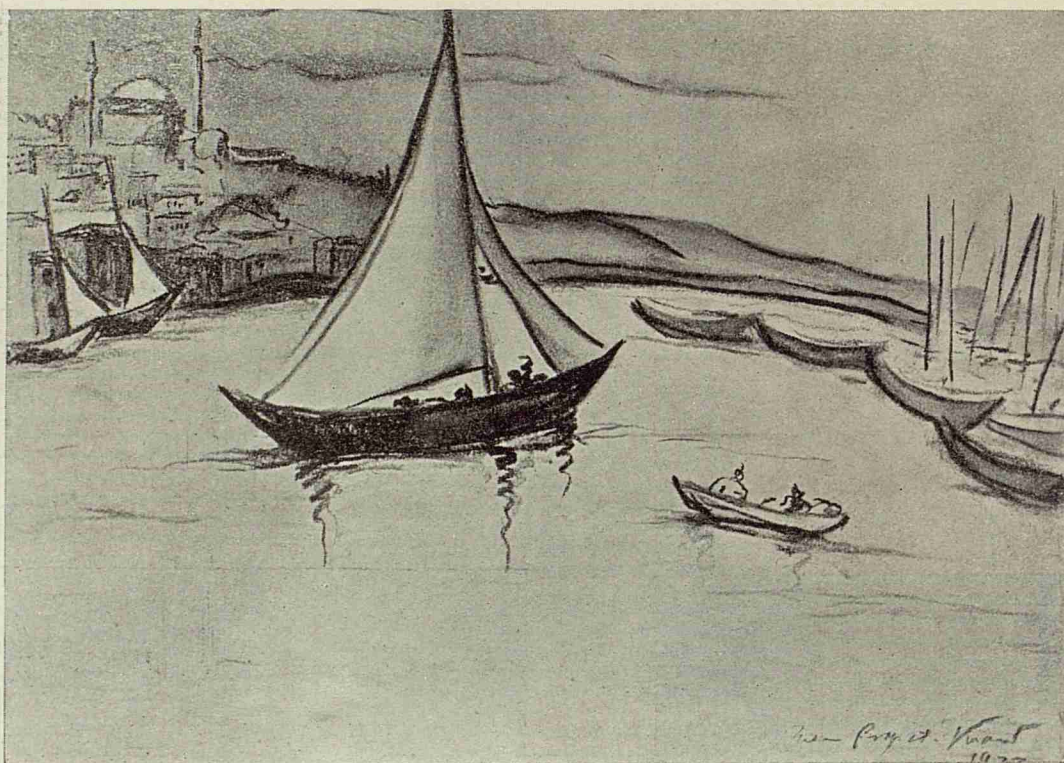
C. BARASCHI

Cap (Lemn)



ELENA TĂLĂȘESCU

Cap de fetiță



RISA PROPST-KRAID

Din Istanbul

cu aquarelele sale. Aduce o vie și sinceră încântare sub jocul spontan și liber, ne dă pur și simplu o conștiință adâncă, fină a picta, în spiritul evaluat al vremii.

Margareta Sterian, în locul bine cucerit, se menține prin ultima expoziție.

Mandia Ullea, ne aduce un temperament sobru în culoare, interpretat după peisajele dela noi.

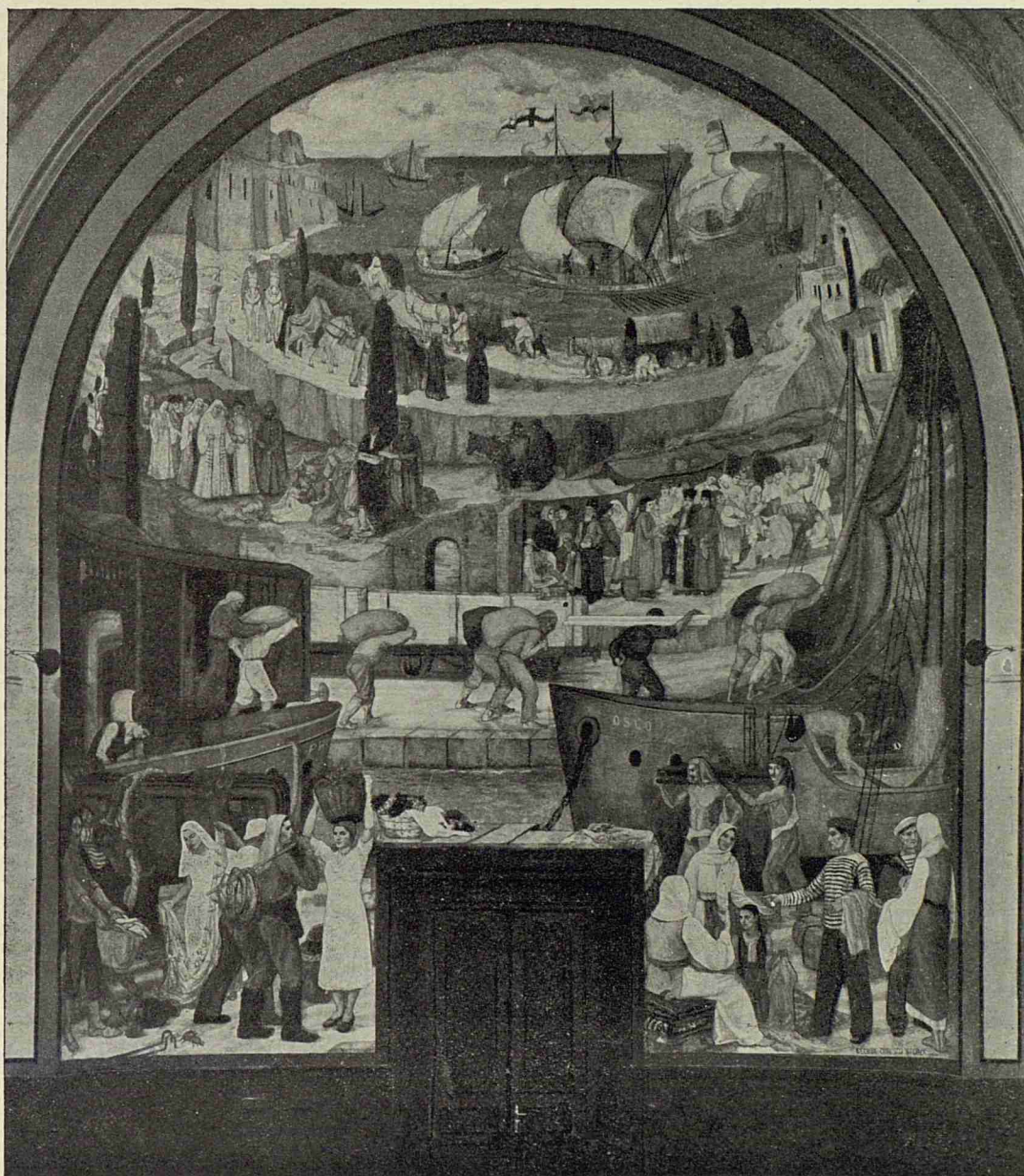
Magda Iorga, cu toată diversitatea de influențe, se afirmă cu serioase resurse, care cu timpul se vor elibera.

Din cadrul Salonului Oficial și din grupări

se integrează distinct: *Henry Catargi, Tache Soroceanu, Eleutheriade, Daniel Henri, Paul Miracovici, H. Avachian, Ștefan Constantinescu, Al. Phoebus, Florența Pretorian, Cassilda Miracovici, O. Angheluță, Aurel Kessler, Anatole Vulpe, George Zlotescu, Marcela și Florica Cordescu* și alții.

În drumul larg deschis al plasticeii, cu reacționari și excesive avangarde, mișcarea serioasă prinde teren și se cristalizează bine pe mica noastră tradiție și nu e mult ca această tradiție să ajungă o piatră frumoasă.

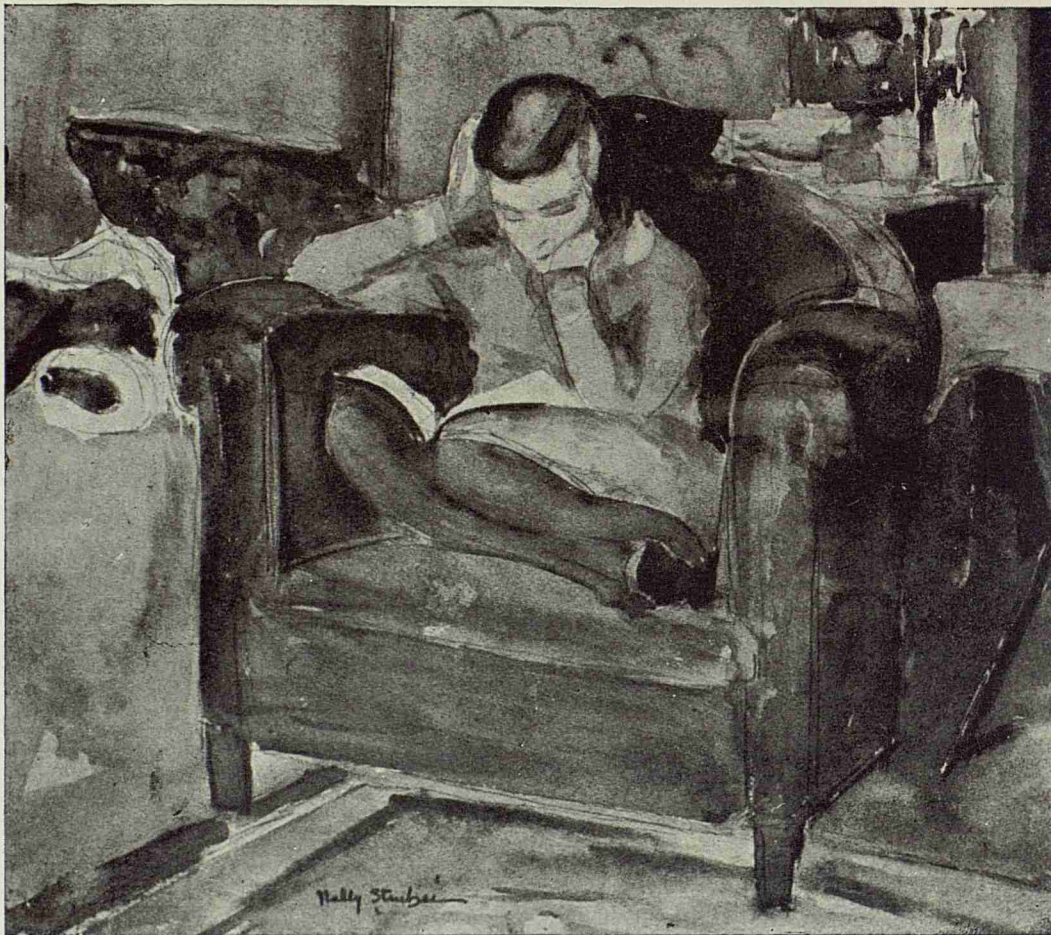
A. O.



CECILIA CUȚESCU-ȘTORCK

Frescă

Fresca din aula Academiei de Inalte Studii Comerciale și Industriale, opera d-nei Cecilia Cuțescu-Ștorck. Compoziția e încheșată și cinstește, pe artista sârguitoare, cu resurse bogate, cu paleta vie cu simț decorativ și prețioase însușiri de compoziție și viziune.



NELLY ȘTIUBEI

Interior