

5

N. IORGA



# ARTA ROMÂNEASCĂ ÎN BANATUL MUNTOS



EXTRAS DIN „BULETINUL COMISIUNII MONUMENTELOR  
ISTORICE“, FASCICOLA 98, OCTOMBRE-DECEMBRE 1938.

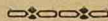
1 9 4 0

Așezământul tipografic „DATINA ROMÂNEASCĂ“ \* Vălenii-de-Munte (Prahova)

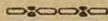
N. IORGĂ



# ARTA ROMÂNEASCĂ ÎN BANATUL MUNTOS



EXTRAS DIN „BULETINUL COMISIUNII MONUMENTELOR  
ISTORICE“, FASCICOLA 98, OCTOMBRE-DECEMBRE 1938.



1 9 4 0

---

Așezământul tipografic „DATINA ROMÂNEASCĂ“ \* Vălenii-de-Munte (Prahova)

## ARTA ROMÂNEASCĂ ÎN BANATUL MUNTOS

O cercetare îndelungată, făcută zi de zi de la sat la sat, de la o biserică la altă biserică, îmi

Biserica de lemn a putut să aibă ființă, ca la Capăt, în Torontal<sup>1</sup> (fig. 1, 2), în această parte răsăriteană muntoasă, strict delimitată de natură aproape ca o țară deosebită a Banatului, numai în timpurile cât se continua aici o viață țărănească aproape autonomă, supt ocrotirea, adesea intermitentă, a prinților maghiari din Ardeal, sau, adaug, și în epoca, destul de îndelungată, în care stăpânirea turcească s'a întins asupra acestei regiuni, fără să aducă un nou fel de zidire, moscheile ele nseși trebuind să fi fost, foarte târziu, numai în centrele mari, căci Turcii nu se așezau în sate și, chiar dacă ar fi făcut-o, ei ar fi fost în număr mic și nu s'ar fi putut gândi să ridice acolo un lăcaș de închinare. Din arhitectura turcească a putut să rămână, mai mult decât dintr'o influență pe care ar fi exercitat-o Țara-Românească



Fig. 1. — Biserica din Capăt.

îngăduie să aduc înainte rezultatele care reiese din acest studiu, care poate adăugi un capitol nou la cunoașterea arhitecturii, picturii, chiar lucrului, în lemn la Români.

Nu este nicio îndoială că aici, ca și în Ardeal cea d'întăiu formă de clădirea lăcașurilor bisericesti precum și a caselor de locuință, a trebuit să fie în lemn. Această primă formă însă a dispărut, căci n'am găsit nici o singură biserică din acest material asemănător cu acela, așa de numeros, pe care-l întâlnim în Ardeal, poate și în unele părți ale Banatului, pe care nu le-am văzut, în Bucovina, unde forma este aceeași ca și la bisericile rutene din Galiția, în unele părți ale Moldovei și chiar, ca la Văleni, lângă Piatra Neamțului, ici și colo, ca la Posești, din părțile muntoase ale vechii Domnii a Țării-Românești. De lemn se păstrează numai, pe lângă masivele alcătuirii de piatră și de cărămidă (fig. 3, 4, 6), adăposturile trecătoare pe care, pentru lucrul câmpului, și le-au făcut și le păstrează Românii din aceste părți în mijlocul a ceea ce ei numesc „pământ” sau „păminte”, această locuință provisorie având în graiul ardelenesc numirea de „sălaș”.



Fig. 2. — Biserica din Capăt: vedere din față.

<sup>1</sup> Reproducem două vederi ale ei după broșura părintelui Caius Pascu, *Din trecutul bisericii de lemn din Capăt (jud. Timiș-Torontal)*, Timișoara 1939.



Fig. 3. – Case din comuna Pecinișca.

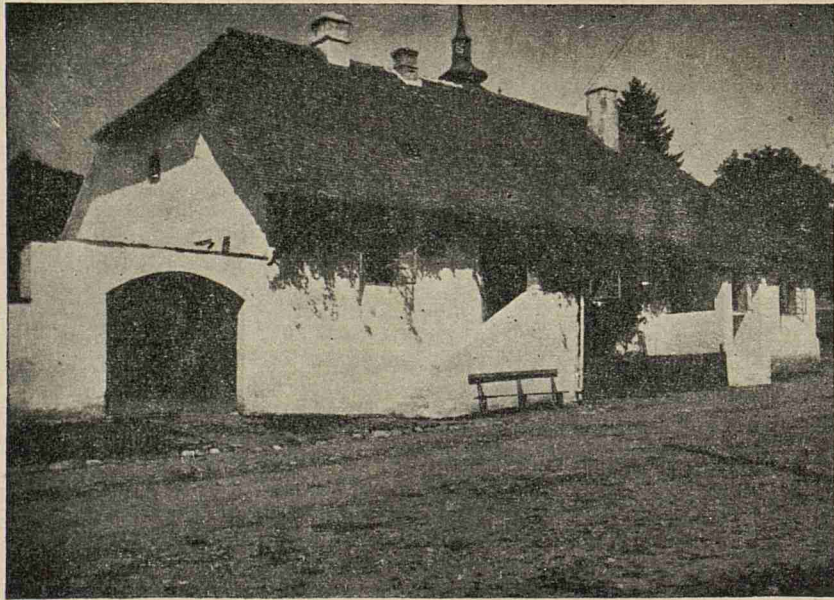


Fig. 4. – Casă în stil românesc în comuna Cornea.

și ea influențată de stilul Turcilor otomani, acele deschideri boltite ale unor case sau și câteva pridvoare bisericesti, sprijinite, nu pe stâlpi, ci pe niște pilaștri pătrați, de un caracter destul de vulgar, pe care le găsește cineva numai ici și colo amestecate cu arhitectura obișnuită, care nu cuprinde nimic înaintea păretelui din față al lăcașului sfânt.

Elementul vechiu s'ar căuta în zădar, cu toate zvonurile care circula une ori, în anumite părți

sânt Bufeni, adică acei oameni din pădurea cu bufnițe, ci *Frățuți* indigeni, autohtoni, se observă



Fig. 5. – Sfeșnice de lemn din biserica din Domașnia.

din Banat, cum sânt cele douăzeci și două de sate unde s'au așezat, în mai multe rânduri, de-a lungul secolului al XVIII-lea, așa-numiții Bufeni sau Țereni, veniți din Oltenia și întrebuințați la lucrul minelor, element curios și de sigur prețios, cu privire la care realitatea pe care am putut-o observa în patru centre de ale lor este fără îndoială inferioară frumoasei legende poetice pe care o răspândesc intelectualii ridicați dintre dâșii, cum a fost povestitorul de talent Damian Izverniceanu. Este adevărat că aici, de altfel și în câteva alte casuri, unde locuitorii nu

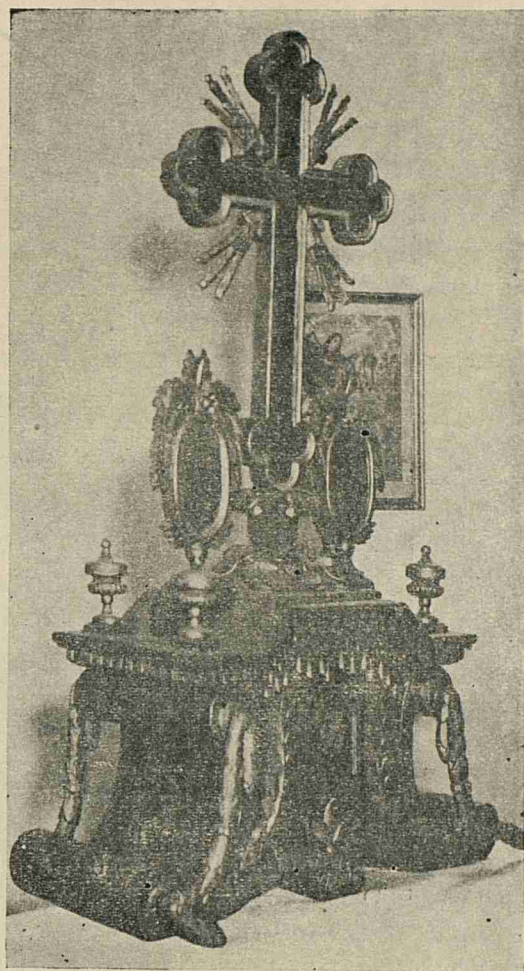


Fig. 6 – Chivot din biserica de la Bolvașnița.

câte un cerdac de lemn care se adaugă la clădirea de cărămidă. Acolo putem să recunoaștem

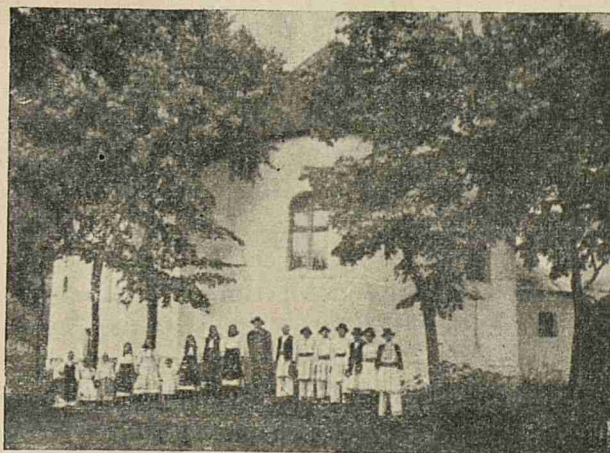


Fig. 7. – Biserica din comuna Globu-Râu.

o obișnuință adusă din patria cea veche pe care acești strămutați o vedeau neconținut în visul

lor, ca în căutare însemnări pe o carte bisericească în care unul, arătând că a ajuns în „Țara

— numele prefăcut de administrația austriacă s'a transmis Ungurilor —, au păstrat foarte multe ele-



Fig. 8. — Biserica din Mehadia.

Banatului“, spune că el este din „Țara-Românească“, și că, de oare ce toți oamenii țin mai mult la vatra lor, îl doare inima pentru această moșie părăsită<sup>1</sup>. Dar biserica Bufenilor n'are nici cel mai mic element care s'o deosebească de biserica acelor frați față de cari ei rămân și până astăzi într'o atitudine de izolare.

Casa de bărne a Bănățenilor români, fără deosebire de origine locală, această casă mică, acoperită cu stuf sau cu coceni, este menționată și în cărți destul de târzii, cum este frumoasa descriere a acestei regiuni de Leonard Böhm, la 1861.

Ici și colo am putut să fac a se fotografia locuințe de acestea mai vechi, astăzi lăsate în părăsire sau întrebuințate ca grajd, așa încât, uitându-ne prin micile ferestre pătrate, care par a fi potrivite pentru apărarea împotriva deselor năvăliri ale Turcilor pe vremea războaielor cu Austriei, în loc să descoperim o bătrână așezată la rosturile ei casnice am găsit vaca gospodarului.

Atunci când de sus, oficial, a venit o îndrumare către noua formă de clădire țărănească, de care ne vom ocupa îndată, unui Român, ca acei din Corni, în lumea administrativă românească: Cornia,

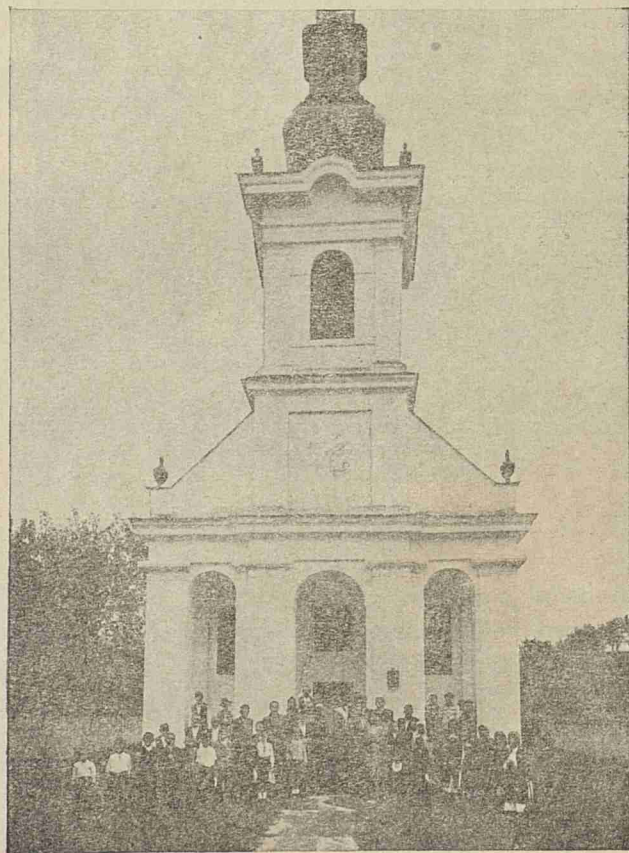


Fig. 9. — Biserica din Ieșelnița.

mente din vechea zidire neinfluențată de arhitectura rurală a Apusului. Câte una din aceste

<sup>1</sup> V. publicația mea, *Observații și probleme bănățene*, în *Studii și cercetări* ale Academiei Române, despre istoria acestui Banat de Răsărit.

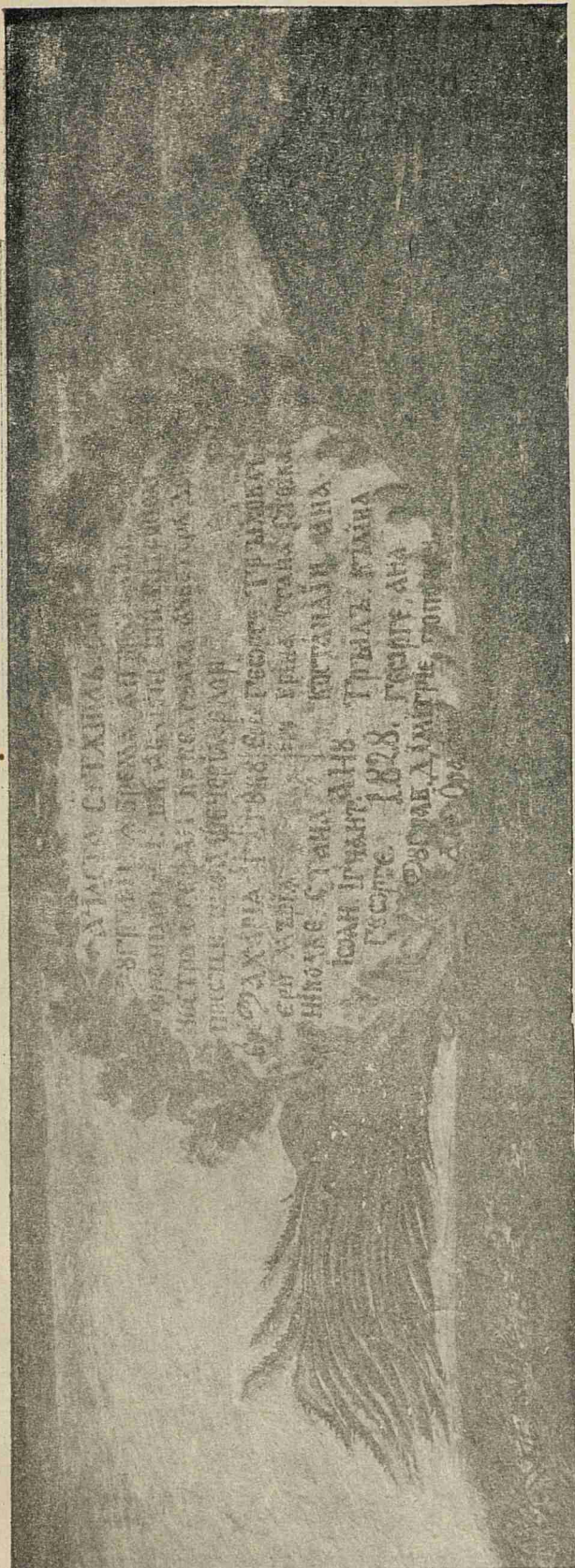


Fig. 10. – Inscripția zugrăvită a bisericii din Iablanța.

case cu cerdac în față este alcătuită din trei odăi, din care cea din dreapta, ținută destul de curat, chiar atunci când înăuntru locuiește o biată

babă părăsită, cea din stânga fiind întrebuințată pentru păstrarea grâului, cănepei, fasolelor și pentru depunerea deosebitelor unelte de casă, la mijloc fiind vatra, al cărui fum mi s'a părut că nu se duce în întregime prin horn. Aceasta ar fi o formă de casă românească.

O alta, tot cu cerdac, nu are încăpere mijlocie, așa încât bucătăria a trebuit să se facă într'o înighebare din curte, și intri deci de-a dreptul într'o odaie foarte mică, întrebuințată ca deposit, iar în dreapta, și pentru locuință și pentru primirea oaspeților, este o cămăruță îngrijită, pe lângă careia, în lipsa oricărei griji pentru răs-



Fig. 11. – Icoană din biserica de la Domașnia.

pândirea icoanelor și a tablourilor în legătură cu dinastia și cu rosturile țării, astăzi unificată, se atârnă tot felul de banale iconițe catolice, care se vând la bălciuri. În sfârșit, în gospodăria cea mare, la intrare, într'o groapă, este fabrica de țuică, prin adâncul întunec văzându-se, în vremea fabricării acestui licvid, scânteierea vechilor cazane de aramă. De jur împrejur, ca la hanurile din vechea țară liberă, se întinde coridorul, din care se intră în odaia de o orânduire mai complicată.

Asupra unor mai vechi înighebări de lemn care au fost distruse, și în concurență cu această încercare de adaptare a vechilor amintiri cu



Fig. 12. - Icoană din biserica de la Domașnia.

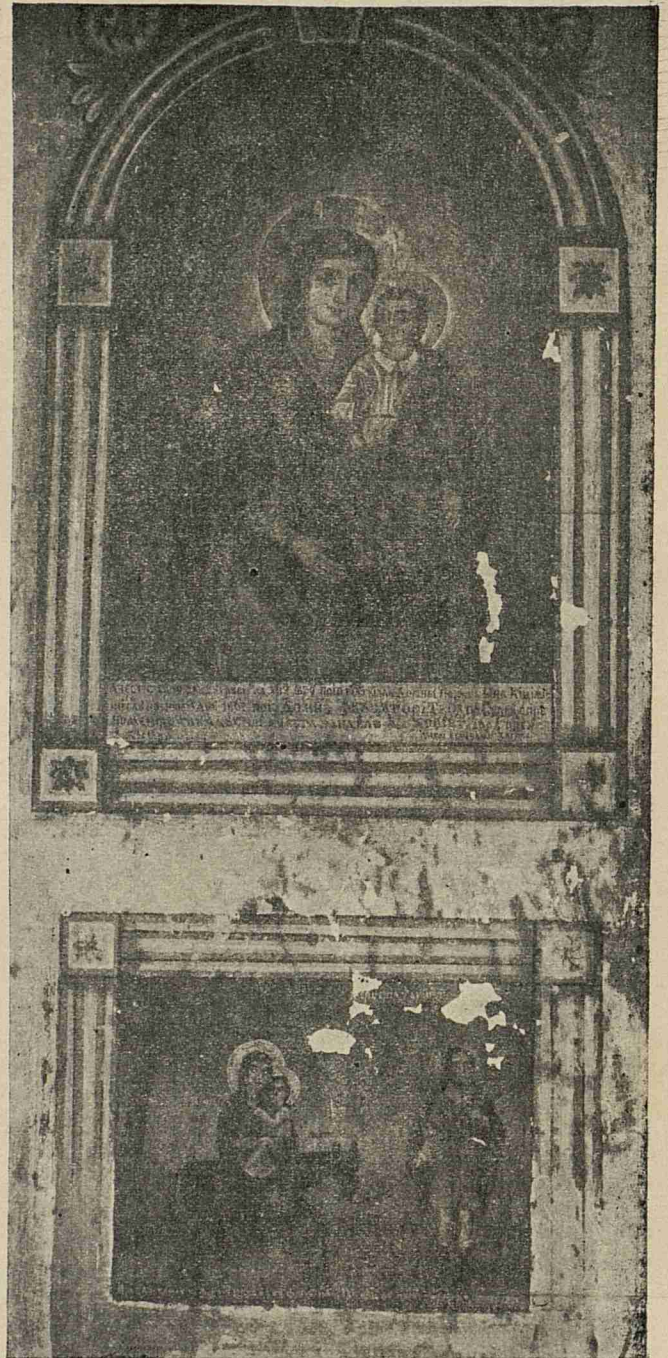


Fig. 13. - Icoană din biserica de la Corni.



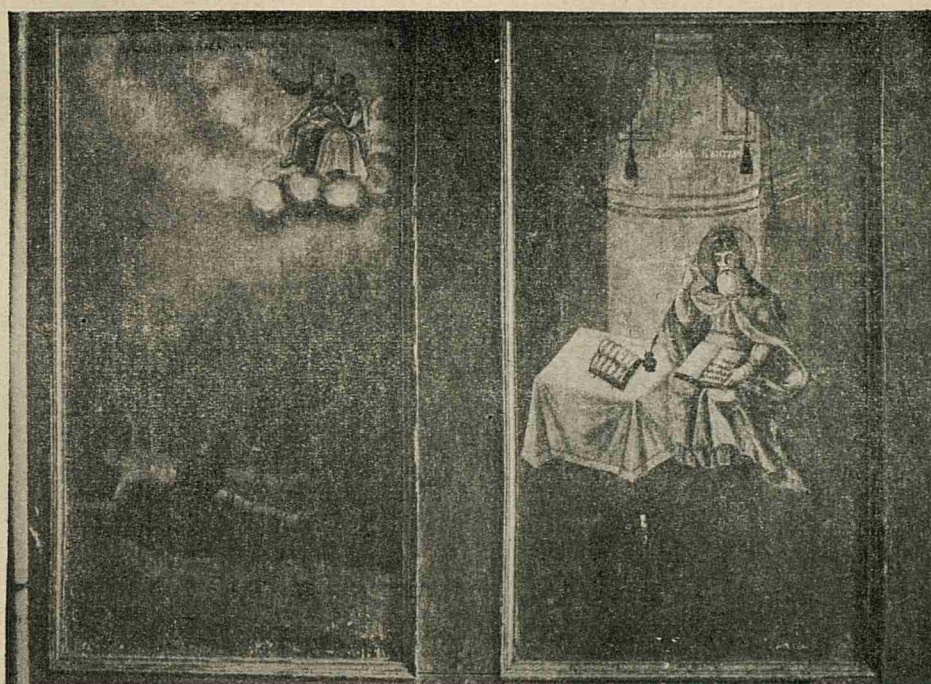


Fig. 14. — Icoane din biserica de la Corni.



Fig. 15. — Icoane din biserica de la Bozovici.

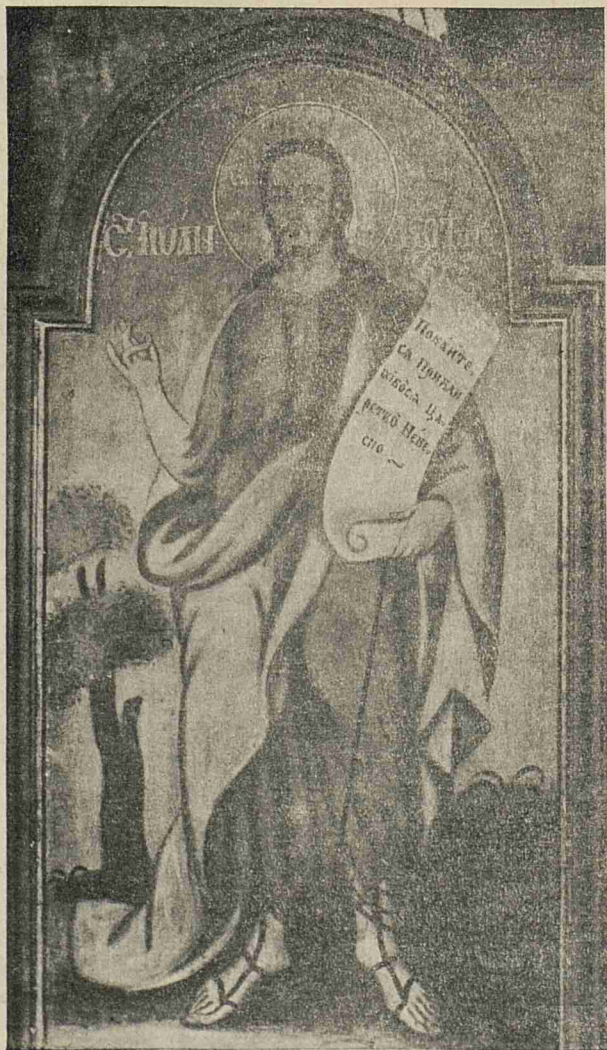


Fig. 16. — Icoană din biserica de la Pecinișca.



Fig. 17. — Icoană din biserica de la Corni.

modelul cel nou, s'a așternut prin casă ca și prin biserică stilul cel nou pe care l-a adus administrația austriacă, instalată, cum se știe, la 1718,

dosul păretelui de la Vest, în linii zugrăvite, decât în câteva mai rari casuri, ca la Bolvașnița, pentru sfârșitul secolului al XVIII-lea, la Oravița, pentru



Fig. 18 – Icoane de la biserica din Flugova.

prin pacea de la Pojarevič-Passarowitz și menținută cu toată înfrângerea din războiul de la 1738-39 (fig. 7, 8, 9).

1828 (fig. 10, 20, 22), și la Corni, pentru 1862 (fig. 21)<sup>1</sup>.  
Protocoloalele, pe care n'am avut firește vremea să le cercetez unul câte unul, dar care vor trebui

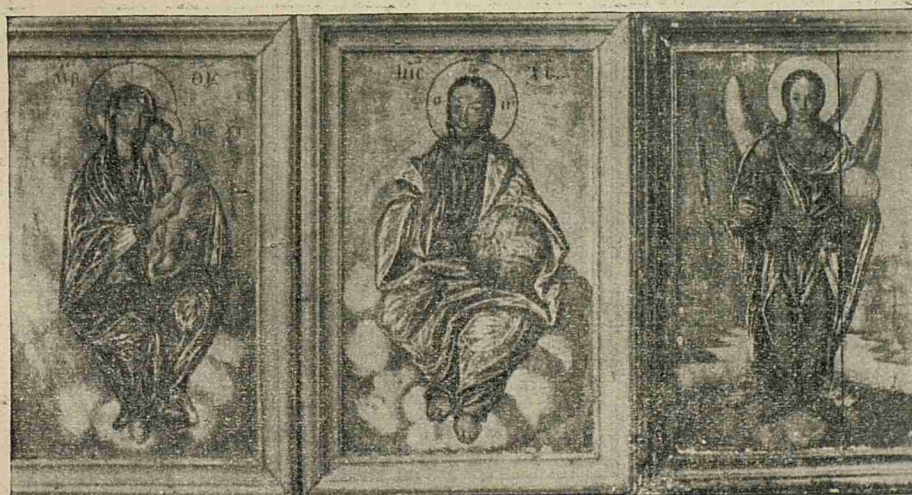


Fig. 19. – Icoane de la biserica din Ieselnița.

În ce privește bisericile, niciuna nu poartă, după obiceiul din Țară, o inscripție. Ea nu se găsește nici săpată în piatră la intrare, nici în

studiate de o misiune de studenți, care să ia pe

<sup>1</sup> Citirea inscripțiilor, în studiul citat la Academia Română.



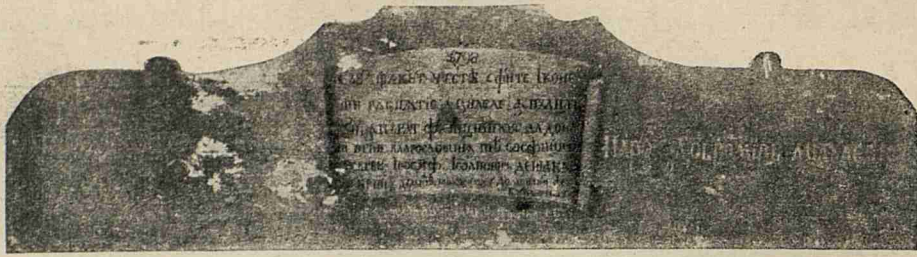


Fig. 20. — Inscriptia bisericii din Bolvașnița.



Fig. 21. — Inscriptia bisericii din Corni.

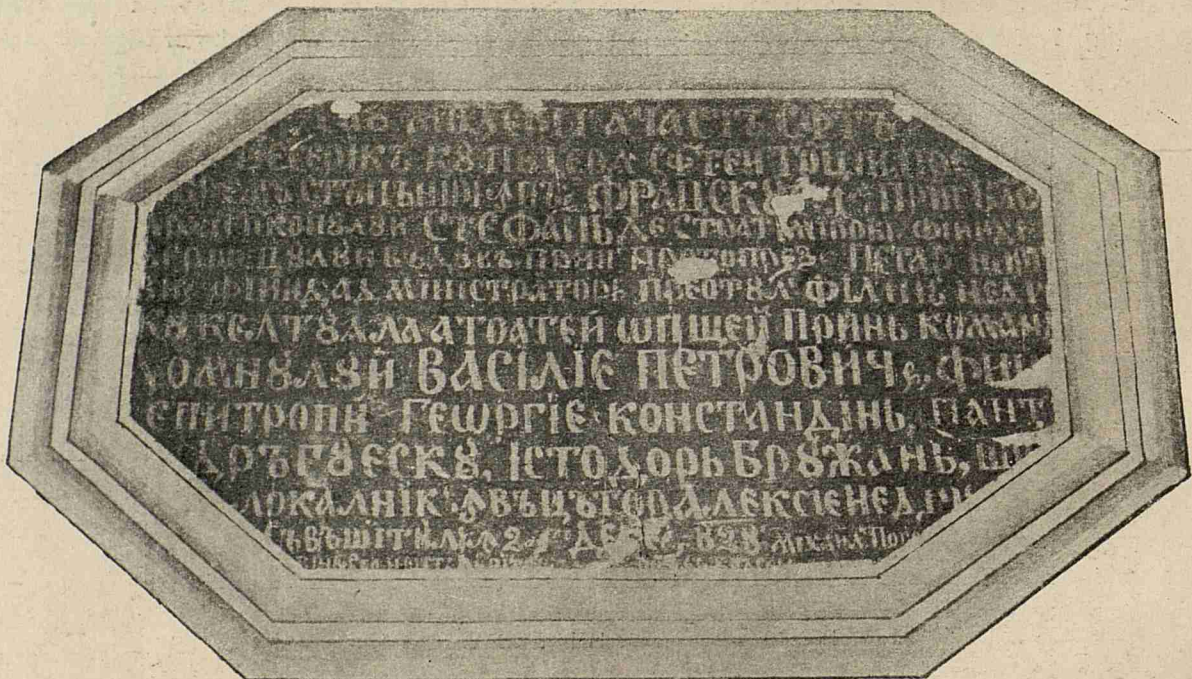


Fig. 22. — Inscriptia bisericii din Oravița.



Fig. 23. — Icoane bănățene pe strană.



Fig. 24. — Icoană bănățeană.



Fig. 25. — Icoană din biserica de la Bolvașnița.

rând deosebitele biserici, fără a copia de mai multe ori un text identic, încep prin anii 1780, fiind redactate românește și de episcopii sârbi, cari, în mare parte, ca Iosif Ioanovici Șacabent, erau cunoscători ai limbii noastre și inițiați în toate rosturile românești. De la punctul de plecare al protocolului, ici și colo păstrat în întregime, se poate ajunge neapărat la stabilirea unei date pentru întâia ridicare al lăcașului. Pe alocuri se găsește însă una de caracter tradițional, precum este, într'un cas, aceia de 1777.

Așa, cred că, și în ce privește casele țărănești și în ce privește bisericile, afară de rari excepții, — și, chiar atunci, s'ar putea admite ca dată anterioară numai o înjghebare primitivă, care a dispărut, — modelele au fost aduse și impuse populației și preoților numai după stabilirea unei liniști permanente în acest Banat, în momentul când Casa de Austria a renunțat să caute prin războiu întinderea graniții posesiunilor sale până departe în Balcani. Deci către sfârșitul domniei lui Iosif al II-lea, după încheierea păcii de la Siștov, și după ce doi succesori ai lui au întărit instituția, mai veche cu aproape un șfert de secol, a grăniceratului, adecă a serviciului militar statornic, până la o anumită vârstă, al țăranilor rămași în satul lor și ducându-și pe alături și ocupația lor agricolă, s'a creat ca basă a întregii acestei arhitecturi, forma, obișnuită și pentru locuință și pentru biserică, în regiunile apusene, de unde venia dinastia, și în toată lumea germană, până în aceste margini ale Răsăritului.



Fig. 26. — Icoană din biserica de la Bozovici.

Este vorba deci de o casă având normele de construcție din regiunea Rinului, a Bavariei, a Suabiei, de un sistem de sat în care casele acestea sânt legate una de alta, înșirându-se odăile în lungime, fără curte în fund și, în față, numai un spațiu destul de îngust. Este, adecă, nu o creație a vechilor Germani, cari trăiau cu totul în alte împrejurări, ci împrumutarea normelor care au presădat la formarea stilului galo-roman din Apus, așa cum se vede și astăzi, alături de ferme isolate, în tot Sudul Franței; dar ceea ce predomină este caracterul militar. Grănicerii aceștia se găsesc așezați în fragmentele, într-un tot asemenea,

*originalității românești este închisă pentru totdeauna, și, din generație în generație, oamenii*

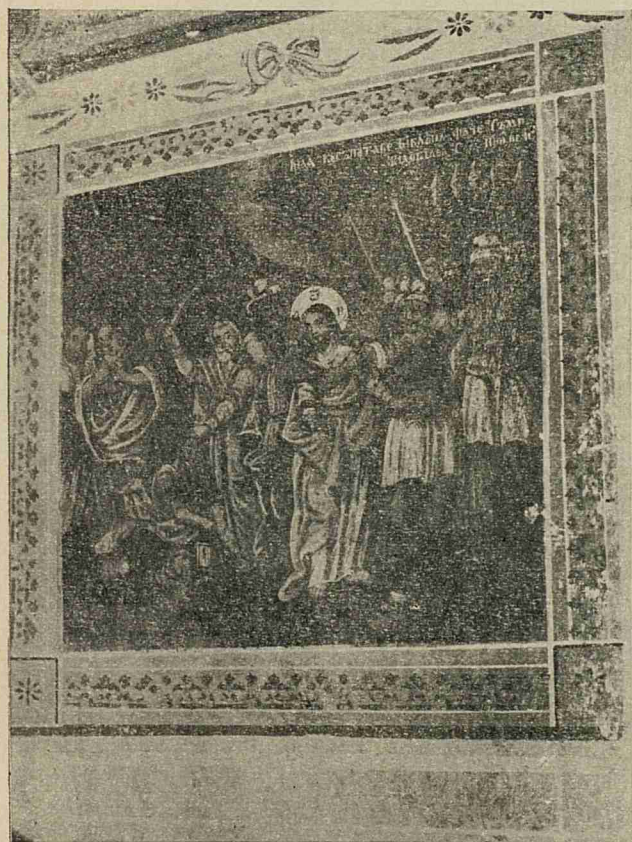


Fig. 27. - Icoană din biserica de la Domașnia.

ale unei uriașe căsărmi: de alminteri, în unele însemnări de dăni pe cărțile bisericești de la începutul secolului al XIX-lea, dându-se numele donatorului și calitatea lui în această oaste specială, se adăugă numărul pe care-l poartă el în alcătuirea ostășească a localității. În astfel de condiții, evident că nimeni n'are dreptul la originalitate. Celulele acestea stau gata pentru a se supune unor ordine, trimetându-se locuitorii la paza vre unei gherete sau altui punct de supraveghere pe linia Dunării, ori și ducându-se supt steagul împăresc pentru a lua parte la o luptă cu dușmanul păgân de peste Dunăre. *Epoca*

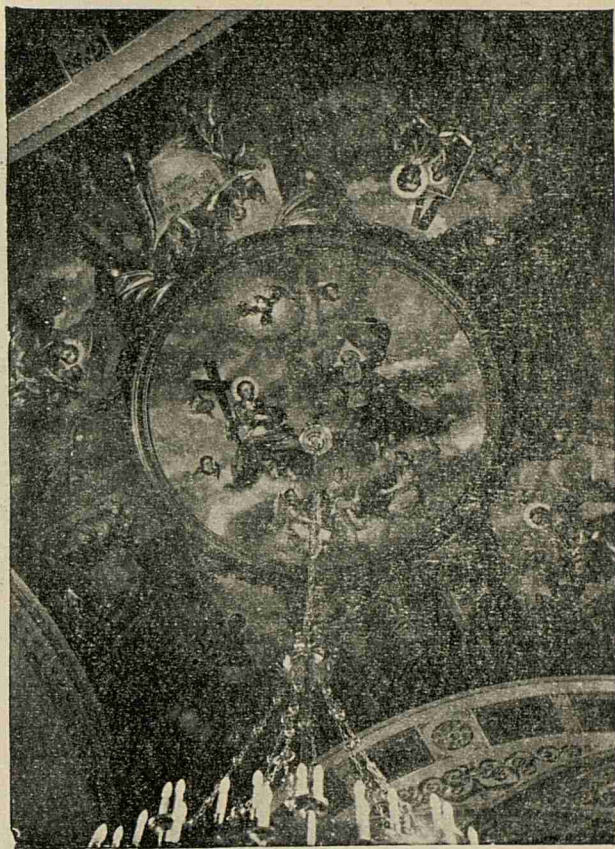


Fig. 28. - Pictură din biserica de la Oravița.



Fig. 29. - Pictură din biserica de la Domașnia.

au pierdut obiceiul de a gândi personal, de a avea un gust al lor, afară doar de acele remi-



Fig. 30. – Icoană din biserică de la Bolvașnița.

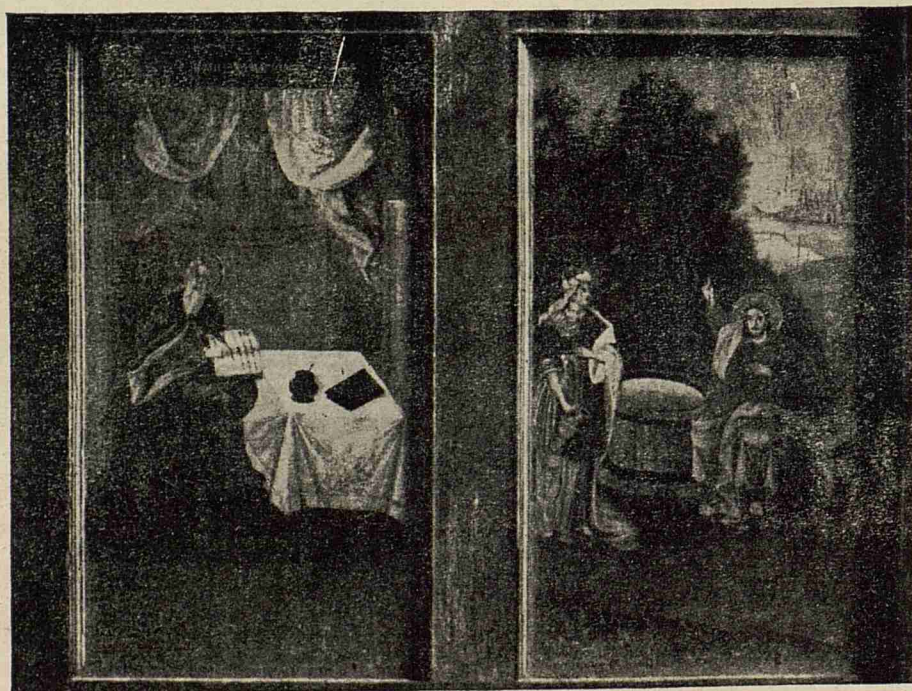


Fig. 31. – Icoane din biserică de la Corni.



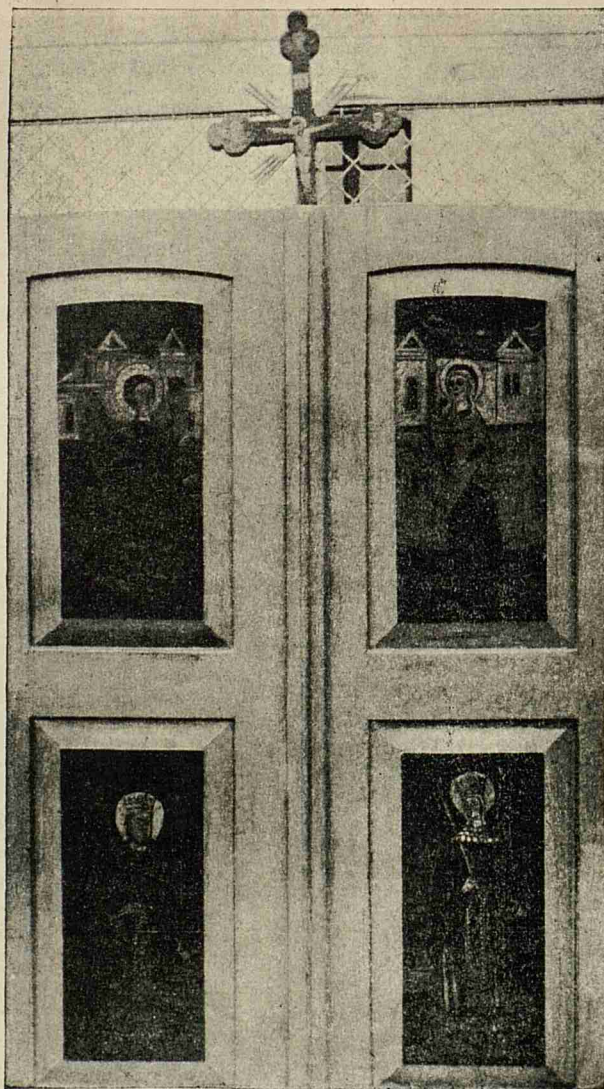


Fig. 32. – Ușile împărătești din biserica de la Pleșevița.

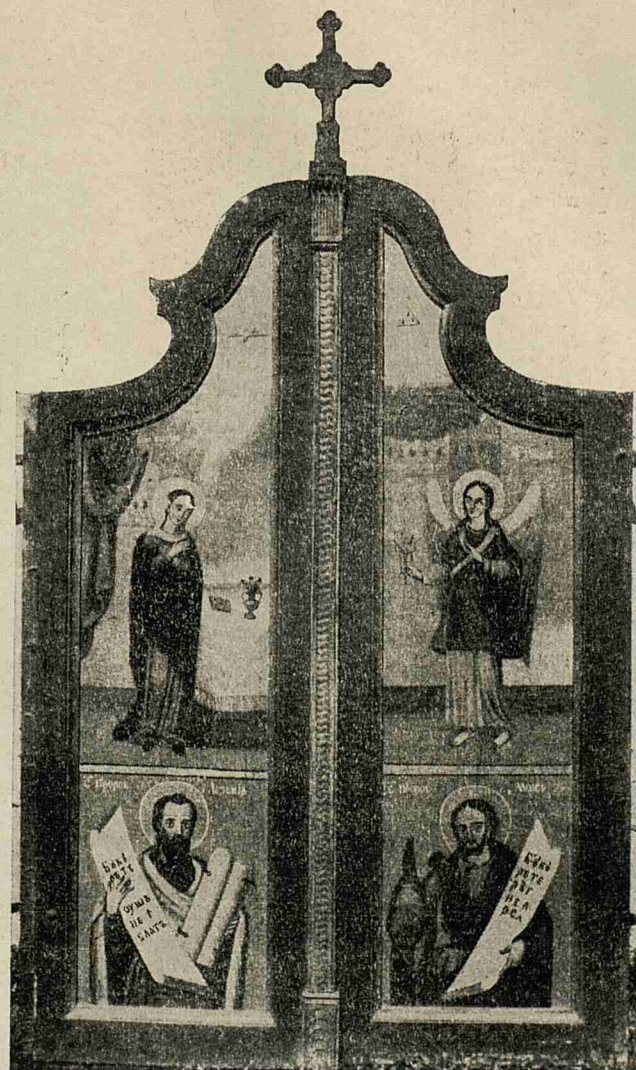


Fig. 33. – Ușile împărătești în biserica de la Corni.

niscențe, tolerate de guvern, pe care le-am semnalat la Corni. Nu este un sat, ci o stradă,

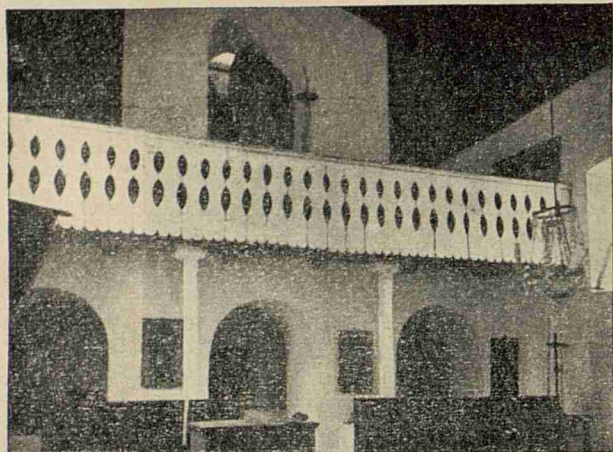


Fig. 34. — Biserica din Valea-Bolvașnița: cerdac de lemn pentru cor.

și nu este o stradă, ci este un front, gata să răspundă la apel.

Venind la biserică, aici ca și în Bucovina, s'a introdus, aproape la aceeași epocă, forma *bisericii*

lităresc, ea însăși lipită de această singură încăpere a lăcașului. Zic: singură încăpere, fiindcă aici nu poate fi vorba de un adevărat pronaos, despărțit prin coloane sau printr'un zid, ci construcția are o singură întindere, de și o ușă în față este deschisă pentru femei, bărbații intrând pe altă ușă, în dreapta, pentru ca, deci, cele două sexuri să fie separate disciplinat între dânsese.

Fără îndoială că poporul românesc a avut de la cei mai depărtați strămoși ai săi în epoca preistorică un canon al frumuseții în ceea ce privește construcția. Dar închipuirea lui creatoare s'a manifestat cu mult mai mult în ce privește pictura și în general artele decorative.

Aici, un trecut, care, ieri, a fost suprimat prin ordin, se păstrează și până acum, de și nu în aceeași măsură pretutindeni. Această conservare a vechilor și bunelor datine nu privește însă casa țărănească. Fără îndoială nu poate fi vorba de zugrăvirea pereților înăuntru ca în afară, dar în țara liberă femeile au urmărit cu cea mai mare atenție sculptura în piatră a bisericilor pentru a încerca să reproducă aceleași motive, stilisându-le, pe

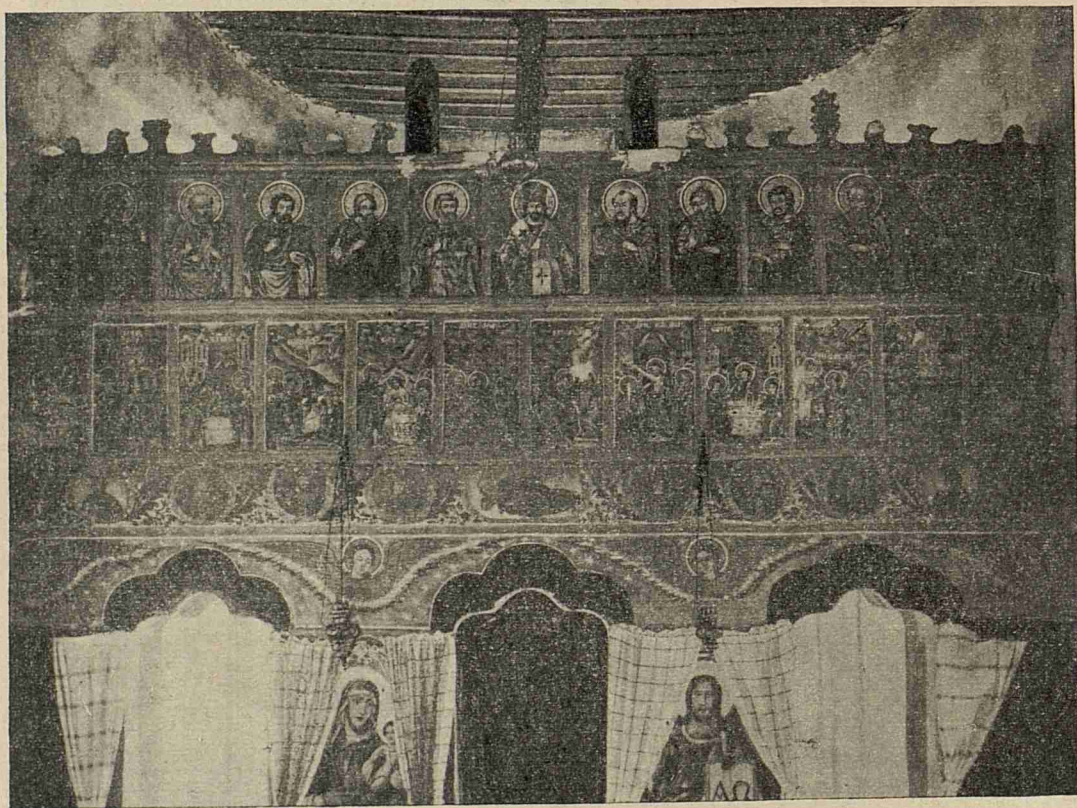


Fig. 35. — Catapeteasmă de biserică bănățeană.

*dreptunghiulare*, fără sinuri la dreapta și stânga, fără rotunjirea altarului, lipsită de turnulețul de de-asupra naosului și având clopotnița impunătoare, care se vede de departe ca un steag mi-

păreții umilelor locuințe ale satului. Numai de câteva ori, în două sau trei locuri din Banat, am putut observa astfel de ornamente de stuc de caracter linear. Sculptura în lemn se reduce la



Fig. 36. — Catapeteasma bisericii din Pecinișca.

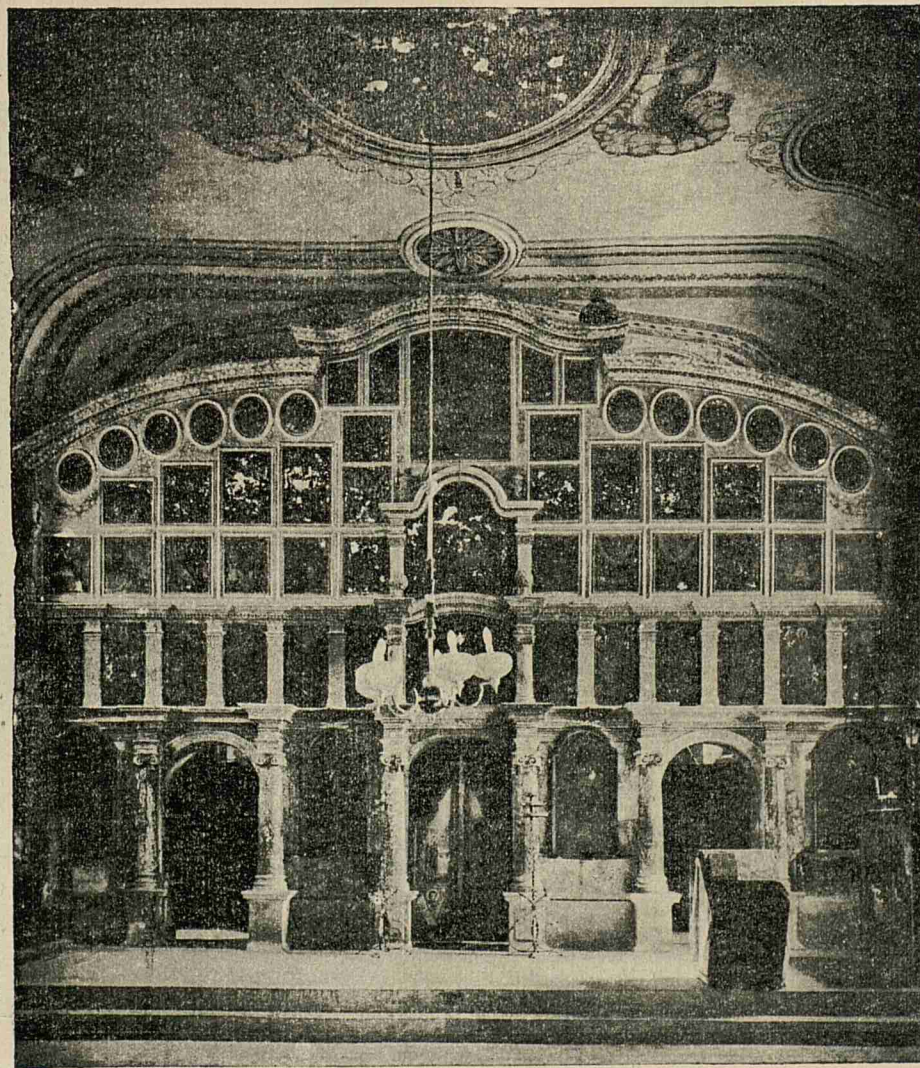


Fig. 37. — Catapeteasma bisericii din Corni.

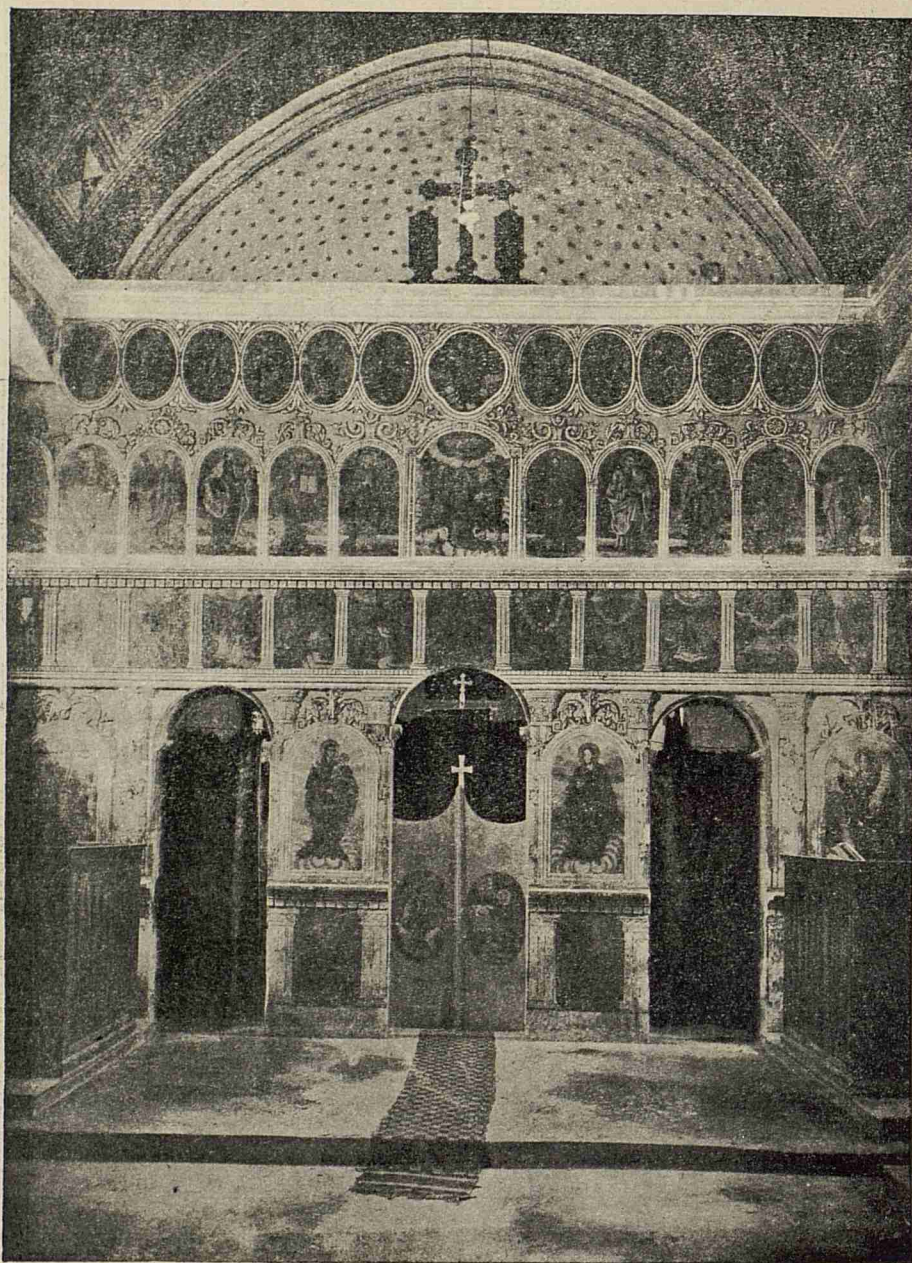


Fig. 38. — Catapeteasma bisericii din Ogrădena Veche.

cutare cerdac de cor, lucrat așa cum până astăzi din Caransebeș și pomeniți în „Monitorul Oficial“, sânt deprinși țărani noștri a lucra ulucele lor a fost o școală de zugrăvi în această regiune,



Fig. 39. — Catapeteasma bisericii din Domașnia.

(fig. 33). Nicăiri săpătura lemnului n'a fost întrebuințată pentru capiteluri de coloană. pornind de la acel diacon Vasile, venit din Tismana, a cărui viață și moștenire o arăt în publi-

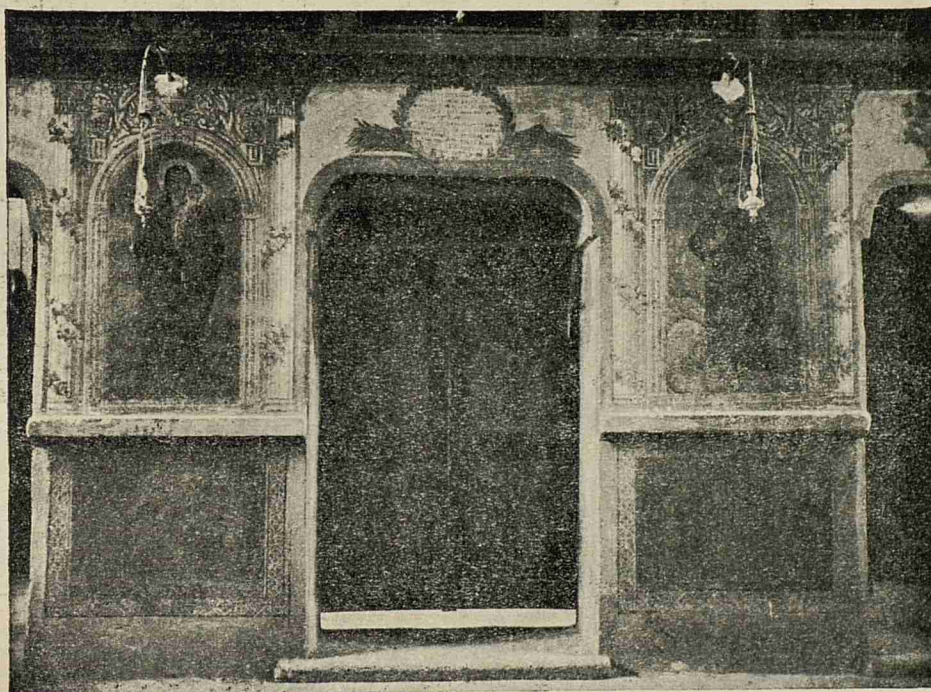


Fig. 40. — Catapeteasma bisericii din Iablașița.

Este însă un domeniu de mai îndelungă păstrare a tradiției. Până la introducerea neinteligentă a pictorilor brevetați, recomandați de Consistoriul cația, paralelă cu aceasta, din *Studii și cercetări* ale Academiei Române. E adevărat că n'am întâlnit nicăiri o dată anterioară secolului al XIX-lea, așa



Fig. 41. — Ușile împărătești din biserică de la Pecinișca.

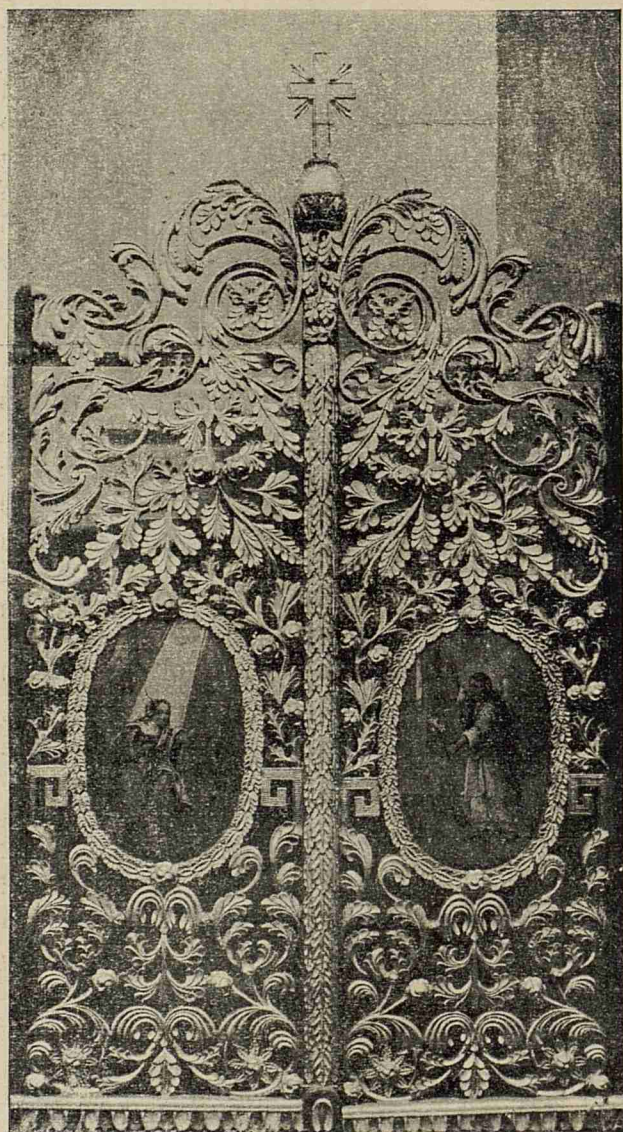


Fig. 42. — Ușile împărătești din biserică de la Bozovici.

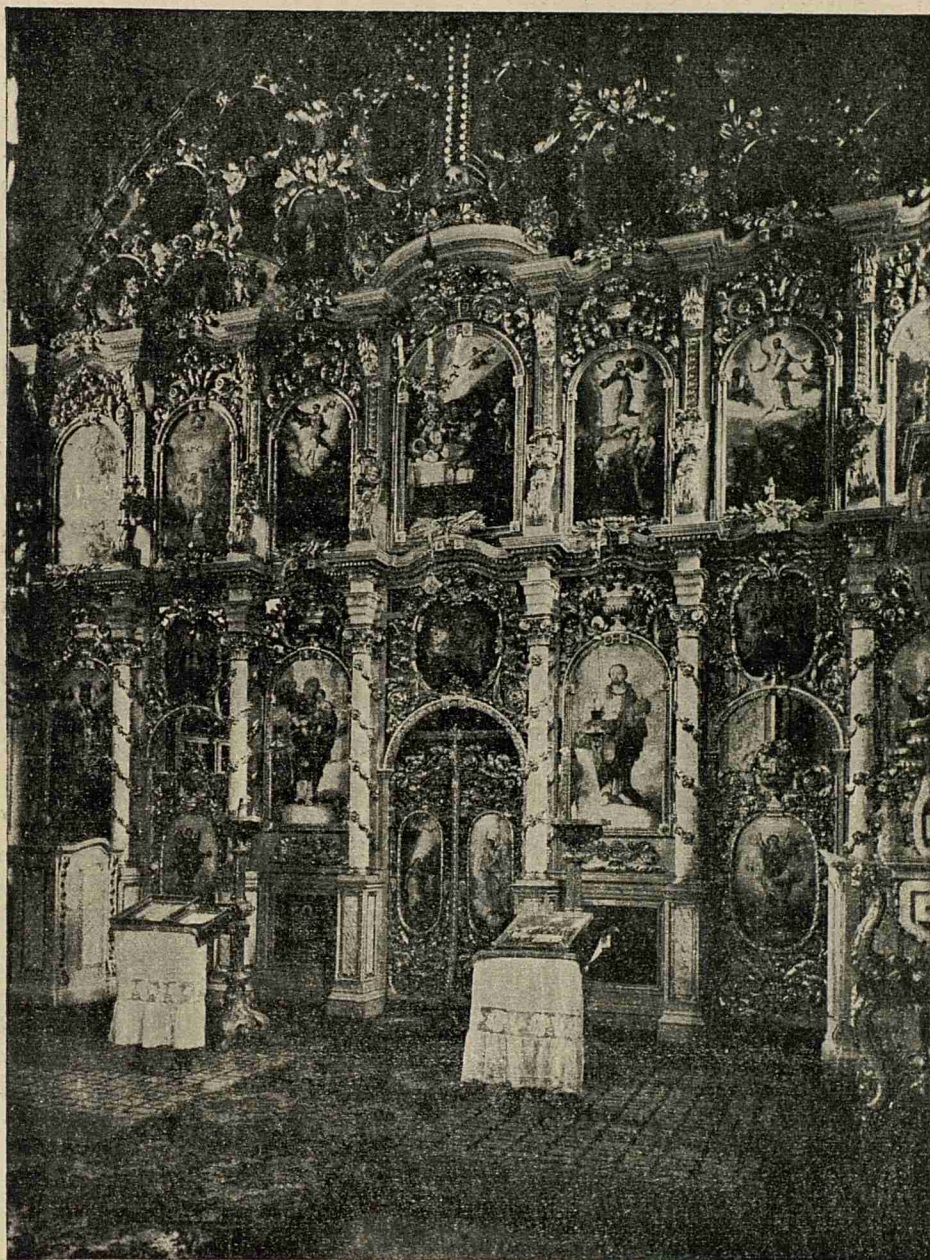


Fig. 43. — Catapeteasma bisericii din Oravița.

incât nu se poate spune în ce fel erau împodobiți acești păreji și cum se presînta catapeteasma, cu

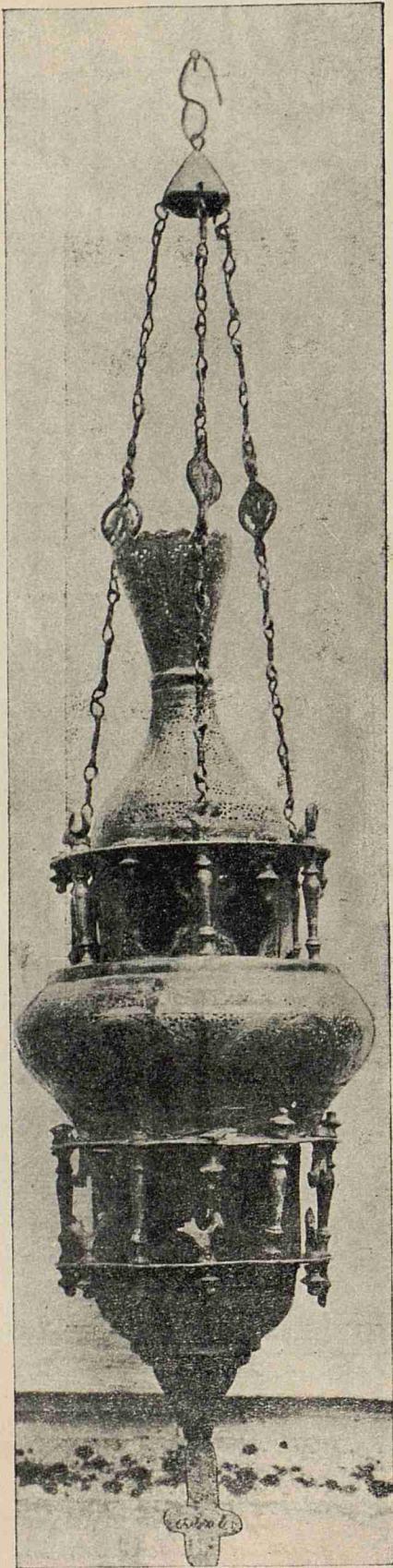


Fig. 44. — Biserica din Pecinișca: candelă orientală.

tot ceia ce neapărat trebuie să figureze pe dânsa. In trecut observ că unele din aceste catapetesme

(fig. 34 și urm.), și nu numai la Corni, și la Domașna, dar și aiurea, au un caracter arhitectural mai ornat, din care nu lipsește originalitatea. Vechii săpători în lemn, cari întindeau peste sculptura lor un înveliș strălucitor de stuc aurit, au lucrat numai pe alocuri, dar dând mai mult fragmente de ornament ale catapetesmei, decât o împodobire cuprinzând tot spațiul. La Bozovici însă catapeteasma se presîntă cu strălucirea obișnuită în bisericile din Țara de dincoace, de și neavând nimic din migăloasa trudă artistică pe care de atâtea ori o observăm și în bisericile mărunte ale noastre, cum este, aceia de la Costeștii-de-Vale (fig. 42)<sup>1</sup>. Acești zugravi de biserică, numiți în limba stricată cu nemțește „maleri“ sau „moaleri“, dau prin urmare icoanele acestei catapetesme și unele ornamente florale care n'au fost reduse la formele geometrice ale artei populare. În genere ei au urmat tipicul obișnuit la noi și în lăcașul cel mai modest, presîntând în ordine tradițională pe Sfinții luptători, scenele din viața lui Isus și acelea care constituie viața Sfântului de hram.

Dar, în același timp, în strănele, une ori atât de frumos săpate, cum este cazul și în bisericuța, așa de puțin îmbogățită, de la Bolvașnița, pentru sătenii cari-și au locurile lor fixate cu numele scris din generația anterioară, se dau deosebite scene din Scriptură, sau chiar ilustrări de parabole, cum este aceia a bogatului nemilostiv. Mai mult după închipuire decât după modele scrise în cărți sau recomandate în pagini de „Erminie“, se presîntă o întreagă operă populară (fig. 11 și urm.), de o foarte mare varietate, în care nu lipsește inspirația personală a artistului. Pe dosul scaunului vlădicesc apare iarăși o figură sacră sau, cum este cazul în unele biserici ale Bufenilor, figura marelui arhieru Șaguna. Aici este un întreg folklore care ar trebui urmărit de la o icoană la alta, observând de câte ori apare un element nou care se adaugă la tradiția precedentă. De obicei, data acestor zugrăveli este prin anii 1830, cum se întâmplă cu acelea, nu dintre cele mai bune, din biserică de la Mehadia.

Acestea sânt observațiile pe care le-am putut culege; o astfel de cercetare ar trebui să se întindă și asupra celorlalte biserici din Banat, care se pot presupune a fi mult mai puțin originale decât acelea din regiunile muntoase. În felul acesta capitolul de care vorbiam la început ar putea să fie complectat fără o deosebită osteneală, ci numai cu oarecare cunoștință generală și cu multă tragere de inimă, întovărășindu-se asemenea lucrări de fotografia tuturor pieselor caracteristice.

<sup>1</sup> V., pentru originea lor și centrele balcanice de fabricație, la care ar fi să se adauge ale noastre, Ocunev, în *Archivum kondakovianum*, III.





