

B.I.R.

5257

364/93i.

BISERICA GR. ORT. ROMÂNĂ
DIN

LIPOVA



T I M I Ş O A R A 1 9 3 0 .

B.I.R.

5257

BISERICA GR. ORT. ROMÂNĂ

DIN

LIPOVA

MONOGRAFIE ISTORICĂ ŞI ARTISTICĂ

DE

ION S. UDREA

CU UN ESSEU ISTORIC

DE

D-I MINISTRU SEVER BOCU

ŞI O DARE DE SEAMĂ ASUPRA
RESTAURĂRII ARHITECTONICE

DE

Arh. I. A. POPESCU



TIMIŞOARA 1930
EDITURA ZIARULUI „VESTUL”



Această sfântă Biserică, cu originea
perdută prin veacurile XV, sau XIV. s'a re-
parat în 1732 și 1797, iar în anul 1928 Mi-
nistrul Banatului Sever Bocu, respectând
în ea trecutul, o restaură cu cheltuiala Sta-
tului român, mai temeinic și mai strălucit,
în amintirea Serbărilor Unirei. Lucrările
s'au terminat în zilele Maiestății Sale Rege-
lui

CAROL II.

Biserica, odinioară catedrală episco-
pală, fu sfințită și redată destinației ei
divine la 21 Decemvrie 1930.

Nu pentru noi, nu pentru noi Doamne,
străduindu-ne-am, ci pentru gloria Tașia Țării.

Inscripția așezată deasupra întrării principale a navei Bisericei.

ION S. UDREA

CU UN ESSEU ISTORIC

DE

D-LE MINISTRU SEVER BOCU

SI O DARE DE ȘEAMĂ ALURĂ
RESTAURĂRII ARHITECTONICE

DE

ARI I A POPESCU



TIMISOARA 1930
EDITURA XIARULUI „VESTUL”



M Sa Regele Carol II

In loc de introducere

Istoricul restaurării

Doi ani de-arândul au bătut ciocanele în ziduri, trezind ecouri de veacuri adormite. A fost turburată o clipă liniștea încremenită a străvechilor morminte și mâni aspre de muncitori au scormonit printre oseminte urmele trecutului. Doi ani de-rândul oameni cu trupurile încovoiate sub poveri au urcat și coborât schele înălțate în pripă și cuprinși de dorința demonică a creiării din nou, au dărâmat forme vechi, au prăbușit bolți, au descopciat legături de fier ruginite.

În jurul bisericii s'a format, întocmai ca în Evul-Mediu, un întreg șir de ateliere, unde din zori și până târziu în noapte o întreagă armată de maestri și muncitori lucrau cu zor. Timp de doi ani de zile a răsunat văzduhul de ciocănitul fierarilor, de dălțile copliților în piatră. Tâmplari și-au vlăguit brațele în mânuirea bărzilor grele, care venite din depărtări de munte au desertat poveri multe de piatră și de var, sacale au scârțâit purtate de brațe vânjoase.

Sculptori au reliefat lemnul în maiestre înflorituri și aurari au poleit cu aur și argint ornamente și decoruri bogate.

Zi cu zi s'a schimbat aspectul bisericii. Piatră s'a așezat peste piatră, zidurile s'au ridicat maiestoase, boltă nouă s'a înălțat în arcuire ușoară de cer, arcade au crescut în curbură blândă. De sub tencuiala pusă de ne-

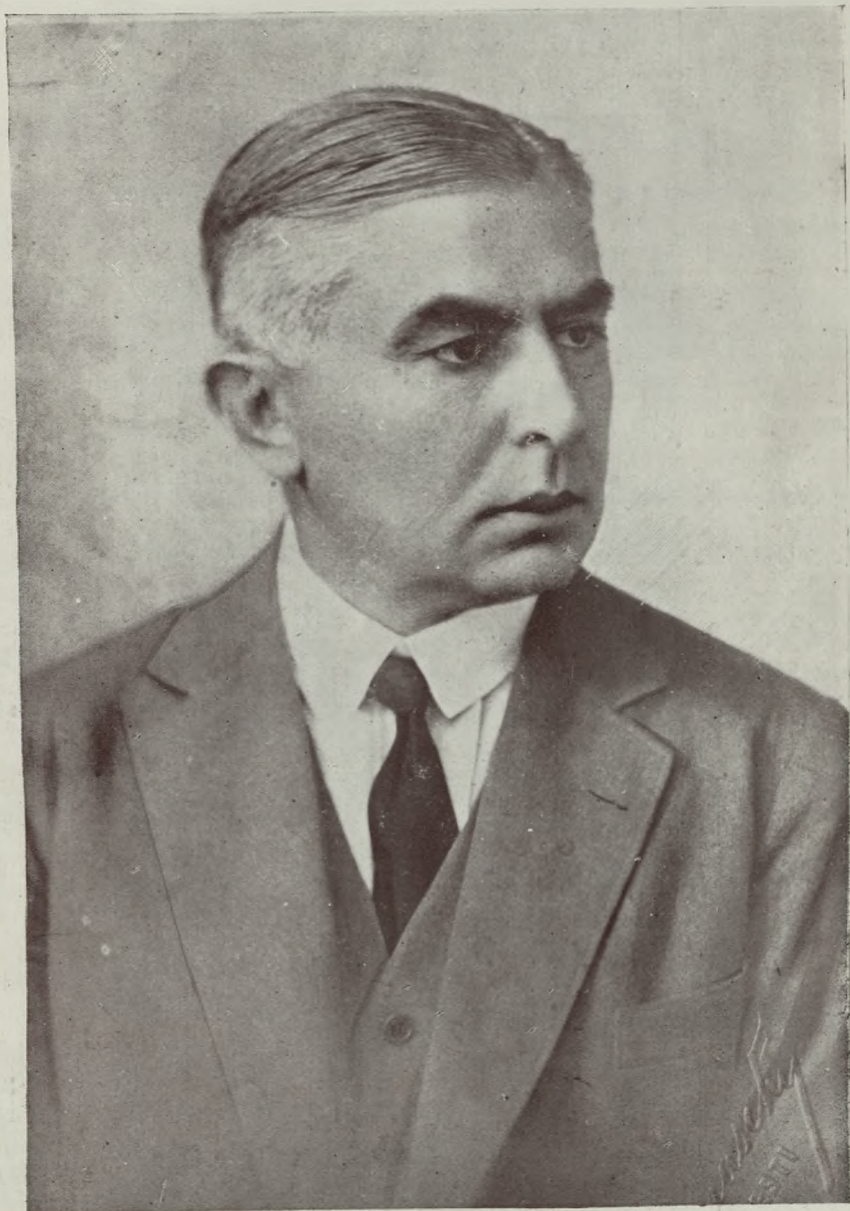
înțelegerea înaintașilor a reapărut în toată splendoarea ei de frumusețe vechea zugrăveală, îngerii cu fețele de fildes ai lui Nedelcu, sfinții zugrăviți după străvechi canoane acum cinci veacuri de un zugrav al cărui nume istoria l'a uitat de mult. Și maestri tineri, cu mâni conduse de fericită inspirație, au sfărâmat monotonia uniformității albe a zidurilor înșirând serii de minunate compoziții pe suprafețele largi.

Înaltă și monumentală, cu liniile svelte urcând într-o splendidă năzuință de înălțare spre Cer, cu o grandioasă frumusețe, stă azi Biserica gr. ort. română din Lipova, asemenea unui imn de slavă înălțat întru preamărirea lui Dumnezeu atotputernic.

O voință puternică și dărză, care nu se tocmește, ecodând împrejurărilor, care nu se abate din calea sa în fața obstacolelor, a dăruit Lipovei unul dintre cele mai frumoase și mai trainice monumente de artă din întregă țara.

Vremea noastră se caracterizează printr'o totală absență a ctitorilor. Cașicând neamul darnic și chibzuit al întemeietorilor, neamul mecenajilor cari au imprăștiat peste toată suprafața globului minunate comori de artă, monumente menite să înfrunte vremelnicia veacurilor și să vestească vremilor ce vin dragostea pentru frumos a acelor epoci, — ar fi dispărut, și locul lui l-ar fi luat neamul hrăpăreț și egoist al celor cu sufletul zăgăzuit în temnița necesităților de toate zilele, meschine și vremelnice. Epoca noastră nu este înstare, nu să creeze, dar nici să păstreze de ruină și nimicire comorile de artă lăsate ei moștenire de către veacurile trecute.

Dărnicia vechilor potentaji, voivozi și boeri, a izvorât dintr'o justă prețuire a vieții, a faptelor omenești. Omul de acum câteva veacuri a cunoscut și respectat alte valori. El s'a știut pe sine fărămă imperfectă și efemeră, incident mărunt într'o continuitate cu marginile încopciate la orizonturi de nesfârșit, iar trainic a știut că este numai ceia-ce se rupe din existența eului și tocmai printr'o despoiere



D-l Ministru Sever Bocu
Directorul Banatului, Crișanei și Bihariei

a acestuia, se dăruiește tuturor. Nu numai marii potențați au avut această minunată facultate de a se dărui pe sine și ceea ce este a lor, ci și marea mulțime anonimă, micii burghezi, meseriași și salahori. Pietrarul care a cioplit minunatele înflorituri în marmora Bisericii Sf-lui Petru din Roma a știut că nu are să vadă niciodată mărețea operă în întregimea ei, în toată grandiozitatea ei mo-



D-I Iuliu Maniu

numentală, a cărei construire depășește cadrele vieții unui om. Totuși el a pus toată grija și toată dragostea sa, a desertat întreg conținutul de energie al vieții sale în acele flori de marmoră, în acel amănunt al edificiului înălțat nu pentru vremea lui. El, pietrarul anonim, cu un gest larg și splendid, a știut să se dăruiască în întregime pe sine veacurilor cari vin și cari nu au să-i cunoască nici numele.

Ci acest neam, și numai acest neam de oameni, a putut să înalțe acele minunate monumente de artă cari înfruntă veacurile, și a reușit să supraviețuiască în munca mâinilor sale și a creierului său, muncă oferită, cu gest larg și darnic, drept ofrandă, colectivității.

Noi, cei de azi, ne închinăm altor zei. Alte valori prețuim. Contemplăm eul nostru ca valoare în sine, închis în marginile lui și izolat de restul lumii. Pentru noi viață înseamnă viața eului nostru, cu bucuriile și cu durerile lui, cu frământările, căderile și învingerile lui. Fiecare nou răsărit de soare înseamnă o îngrijorare în fața luptei pentru a fi și fiecare apus este o victorie câștigată.

Suntem asprii și lacomi, ca toți războinicii, și bunurile noastre sunt prăzi smulse cu sila din mâinile celor cari s'au prăbușit. Iar prăzile nu se dăruiesc. Dărnicia izvorește dintr'o stare de seninătate a sufletului, ci și după victorie, toată viața, pumnii nostri păstrează încheștarea din vârtejul luptei. Teamă de ceia ce poate să aducă ziua de mâine ne face precauți, agonisitori și practici. Tot ceia-ce facem, pentru noi facem, și hibride și sărăcite de senzul eternității sunt mai toate creațiile noastre.

Desigur că nici o operă omenească nu poate să înfrunte până la capăt dușmănia vremii. Mai devreme sau mai târziu Moartea devine atoateștăpănitoare peste toată munca mâinilor noastre, peste toate gândurile creierului nostru. Ploi macină piatra și surpă temelile, vânturi spulberă tencuiala, fumul anilor acoperă minunatele icoane. Hărăzite sunt morții toate cele pe cari le-au atins vreodată mâinile noastre, buzele noastre.

Totuși există un mijloc de perpetuare, de întrăinire a ceiace în sine este netrainic, a operei mâinilor omului.

Minunata istorie a Meșterului Manole nu este un basm, ci un simbol. Este enunțarea poetică a marelui adevăr, că mortarul pentru ca să țină la olaltă pietrele și dincolo de efemeritatea unei vieți se cere să fie dospit cu suflet viu de om. Trăinicia cere în primul rând jertfă de suflet. Cu piatră, cu var, cu nisip și lemn numai, nu se

poate construi trainic. Aceia ce le leagă într'un tot unitar și durabil este sufletul, este gândul omului.

O operă de artă este o ființă vie, supusă condițiilor de trai ale tuturor vietăților. Ca să dureze ea recere îngrijire. Iar când carii veacurilor cu început să macine temelțiile, când se clatină zidurile, atunci numai o nouă jertfă de suflet îi poate opri în loc desagregarea și reda vechea frumusețe.

Asemenea dar minunat a făcut D-l Sever Bocu bisericeii din Lipova. Zi de zi, an de an, gândul lui, dărnicia lui de suflet, a oprit în loc măcinarea zidurilor, a înălțat bolta, a făcut să crească în blândă curbură arcadele. Chiar dacă nimic altceva nu ar fi realizat în viață, acest sfânt lăcaș va fi de-ajuns ca să-i transmită numele din ecou de veac în ecou de veac. Și cu drept cuvânt, acum în fața străvechei biserici investimântată cu nouă și monumentală splendoare, D-l Sever Bocu, stând drept în fața lui Dumnezeu și în fața oamenilor, poate rosti cu justificată mândrie:

Exegi monumentum aere perennius...

*

O înaltă rațiune de stat cerea restaurarea Bisericeii din Lipova, deoarece este poate singurul monument rămas în picioare și vestind că aci, la noi, acum cinci sau șase veacuri exista o puternică civitate românească. Noi am fost un popor ținut secole de-arândul în iobăgie și prin infiltrațiuni din Balcani au venit nomazi, cari au adus aci gustul rafinat și luxul bizantin.

Până și în epocile catolicizante, cum a fost și sub Huniazi și sub cneșii români, cari au trecut la catolicism, aci a rezistat totuși o rămășiță de civitate românească. Dovadă această biserică, care în toate vremile a fost o biserică de lux, o biserică presupunând existența unei stări înfloritoare, unor forțe de clasă socială. Este, desigur, foarte interesantă din punctul de vedere al istoriei noastre naționale. Este o dovadă că în aceste burguri bănățene, cum e Lipova, Lugojul, Caransebeșul, asuprirea

Iobagă a trebuit să facă concesii unei clase suprapuse românești. Strânsele legături cu Balcanii și cu Bizanțul, și cu civilizația Venetiei, l-a impresionat chiar și pe asupritor, îngăduind o largă desfășurare de viață bizantină, încercută de influențele venite din Apus. Căci burgurile de civitate românească din Banat erau locul de întâlnire al valurilor de luxoasă cultură a Bizantului cu influențele civilizației apusene, ce începuse abia să se întiripeze.

Între astfel de împrejurări, refacerea bisericii din Lipova, aci la marginile românismului se impunea prin rațiuni superioare. Și acestea au fost rațiunile cari i-au dat în primul rând D-lui Sever Bocu impulsul, ca ani de-arândul, cu o tenacitate de fier, să înlătore toate piedicele, să învingă toate greutățile, cari s'au pus în calea restaurării acestei biserici.

Multe și de multe feluri au fost greutățile, cari trebuiau învinse. În primul rând refacerea, așa cum a voit-o și a reușit să o înfăptuiască D-l Sever Bocu, necesita o sumă considerabilă. Dela început însă ținem să notăm, că dacă luăm în considerare ceiace s'a făcut la Biserica din Lipova, dacă avem în vedere monumentalitatea grandioasă și înaltul nivel de artă la care se ridică această operă, și în comparație cu sumele întrebunțate pentru alte lucrări asemănătoare suma de 7—8 milioane cheltuită la Lipova, este absolut bagatelă. Este de-ajuns să amintim un singur exemplu: restaurarea teatrului comunal din Timișoara a costat 60 milioane, și recomandăm oricui să facă o comparație între acesta și Biserica din Lipova.

Greutatea cea mare a fost criza economică, ce tot timpul a fost supărătoare.

Comunitatea bisericească ortodoxă din Lipova dispunea doar de o sumă bagatelă de două-trei sute de mii, care era departe de a fi deajuns pentru început măcar. Deși Biserica fusese declarată monument istoric, comisiunea Monumentelor Istorice din București nu se grăbia să găsească sumele necesare pentru a salva măcar dela ruina complectă acest monument de artă, cu atât mai puțin se gândia la o restaurare a lui.



D-na Marilena Bocu

Cu ocazia serbărilor comemorative ale Unirei, fiind acum la cârma țării un guvern național-țărănesc, D-l Sever Bocu, Ministrul Banatului în acel cabinet, a pus în discuție chestiunea restaurării Bisericii din Lipova. Dar această propunere a D-lui Sever Bocu, s'a izbit de opoziția membrilor Comitetului Serbărilor, cari spuneau că nu înțeleg ce legătură ar putea să existe între serbările Unirei și Biserica din Lipova, pentru care D-l Bocu cerea mereu fonduri.



P. S. Sa Grigorie
Episcopul Aradului, Ienopolei și Hălmeagului

ENEL
Singur D-l Iuliu Maniu, prim-ministru atunci, a înțeles rațiunea profund sufletească a D-lui Bocu de a fixa aniversarea de zece ani a Unirei prin salvarea și restaurarea unui monument în acest colț al românismului de cea mai mare importanță istorică, și împreună cu D-l Ministrul Costăchescu au făcut să se dea suma de trei milioane pentru această minunată biserică. Ministerul Banatului, al cărui titular era D-l Sever Bocu, a mai acordat suma de

cincisute de mii și astfel lucrările de restaurare au putut începe.

Aceste sume însă ajungeau pentru un început, dar câtuși de puțin pentru ducerea la capăt a operei de refacere începute. S'a recurs atunci la ajutorul iudețului. D-l Dr. Vaieriu Boleanțu, prefectul iudețului Timiș-Torontal, înțelegând marele gând ce însufletia pe D-l Sever Bocu și-a pus toată energia și toată râvna, ca să găsească mijloacele necesare terminării lucrării. Este inutil să mai amintim, căci oricine și-o poate imagina, greutatea enormă de a convinge pe membrii minoritari ai Consiliului Județean, ca să voteze un ajutor de două milioane pentru restaurarea unei biserici românești ortodoxe! A fost învinsă și această piedică.

Trebuie iarăși să menționăm zelul Consiliului Comunal al Lipovei, acele ședințe obositoare, prelungite până târziu în nopți, ședințe de la cari, veșnic animatoare, D-na Marilena Bocu a fost nelipsită; apoi activitatea neobosită a Comitetului bisericesc, în frunte cu părintele protocon Fabriciu Manuilă și episcopul Gheorghe Novac, actualul secretar general al Lipovei, orașul episcopal de altă dată.

Ci mulți au fost cari și-au dat obolul lor, și-au dăruit munca lor, fiecare după nuterile sale. Au înțeles senzul stăruințelor D-lui Sever Bocu, l-au văzut zi de zi urmărind lucrările, urcând și coborând schele, îndreptând și dând directive, și s'au lăsat prinși în vârtejul voinței lui de înfăptuire.

Desigur că nici criticile nu au lipsit. Dar ce valorează aceste critici în fața veacurilor, pe cari le va înfrunța acest monument!

Am făcut Unirea, însă în cei zece ani ce au trecut, am marcat-o prea puțin. Pe locuri aproape deloc. D-l Sever Bocu a înțeles acest lucru, și ca Ministru al Banatului și organizator al Serbărilor Unirii, cu aceste serbări, a căror amintire nu va pieri niciodată, prin monumentală operă monografică a Ardealului, Banatului și Crișanei, prin vasta propagandă făcută în străinătate, ca în revistele *L'illustration*, *Völker Magazin*, *Epoca* poloneză,

Prager Presse, prin participarea a 1000 drapele a românilor din America, a marcat întâia oară cu monument de lungă amintire marele act al Unirii.

Ci cutezăm să spunem că pe toate acestea le va supralicita Biserica din Lipova. Așa cum ea a supraviețuit și până acum tragedia de mai multe veacuri a poporului român.

Areastă biserică, acest monument măreț, va înfrunta veacuri multe încă și va documenta, cu masivitatea pietrei,



D-l Dr. Valeriu Boleanțu
Prefectul județului Timiș-Torontal

continuitatea noastră în aceste locuri, din veacuri trecute spre veacuri viitoare, așa după cum într'un amurg blând de toamnă târzie, într'un interior prietenos al casei D-sale din Lipova, D-l Bocu, într'un moment de înălțătoare seninătate rostise:

„Vlădici, a căror oase zac ca un puternic reazim sub temelțiile bisericii, marii protopopi și preoți, a căror liniște a fost turburată o clipă de loviturile de ciocan ale zidărilor, Sava Brancovici și tot șirul marilor înaintași se vor

ridica în ornate din culcușul lor de lespezi, și toată armata de umbră cari au pășit peste aceste praguri, vor resimți fiorul ce trebuie să lege generațiile trecute de acelea în actualitate și de acelea în devenire.

Și ne trimitem gândurile către cei apropiați, pe cari îi cunoaștem și noi, către figura protopopului Petrovici, pe care revoluționarii anului 48 îl smulg din scaunul din Lipova și îl fac episcop de Vârșet, către figura de sfânt a protopopului Ion Țăranu, către marii fii ai bisericii, pe cari îi cunoaștem din amintirea ce trăește încă, deputatul de o strălucită cultură de prin anii 60, care era Ion Mișici, naționalistul înflăcărat care a fost Atanasie Marinescu, precum și către protagoniștii mai recentii ai ideii naționale, din timpul asuprirei, ca David P. Simion, Nicolae Poșta, Ion Rațiu, Dr. Aurel Halic sau marii dascăli Tuducescu, Putici, Crăciun, cari în această biserică și-au întărit credința, au nădăjduit, au perseverat..."

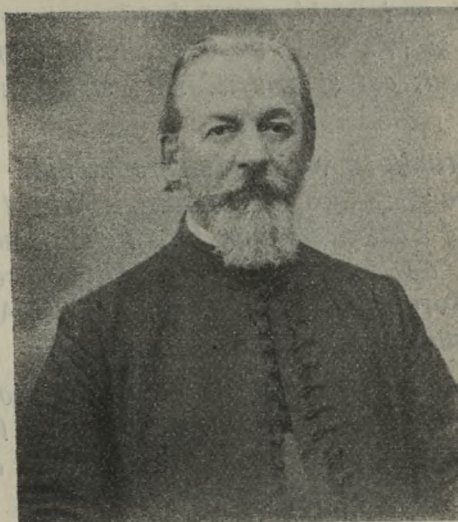
*

A doua problemă, după cea financiară, care s'a pus când a venit vorba de restaurarea Bisericii din Lipova, a fost aceea de ordin tehnic: cum să se facă această restaurare. Biserica, așa cum ea se prezenta înainte de restaurarea ei actuală, se încadra perfect în stilul rococo vienez, provincializat. Proporțiile ei însă, precum și unele amănunte de construcție, deasemenea și pictura veche de interior, dovedeau o străveche formă bizantină. Restaurarea se putea face deci sau delăturând toate adaosele barocului vienez și reconstruind străvechea formă bizantină, pe care nu o cunoaștem cu exactitate și în amănunte, ceea ce însemna aproape o construire din nou, sau păstrând toate suprapunerile și modificările făcute la diferitele restaurări trecute și făcând doar adaosurile și completările necesare.

Cum a înțeles și cum a rezolvit această problemă arhitectonică D-l Arhitect Ion An. Popescu, care delegat fiind din partea Comisiunii Monumentelor Istorice, a făcut restaurarea, lăsăm în sarcina D-sale să ne spună la capi-

tolul III. al acestei lucrări. Eu mă voi mărgini să arăt numai câteva faze mai importante ale descoperirii și restaurării în cece privește partea picturală.

D-lui Ioachim Miloia, Directorul Muzeului Bănățean, i-a fost hărăzit norocul, și bucuria, de a descoperi sub stratul gros de mortar înegrit de fumul veacurilor, pictura veche, minunații sfinți pictați, cu evlavioasă grijă și dragoste pentru subiect a maestrilor secolelor trecute, de zugravul bănățean Nedelcu. Înțelegând marea importanță a



S. Sa Fabriciu Manuilă
Protopopul Lipovei

descoperirii făcute, D-sa în anul 1928 a început îndepărtarea, cu cea mai mare atenție, a stratului superior de tencuiulă de pe partea internă a zidurilor laterale și rând pe rând a reușit să scoată la iveală șirul de sfinți din dreapta și din stânga despărțământului femeilor, precum și în apropierea altarului, dar aci numai pe o bandă, ades întreruptă, de cca un metru lățime. Dela absidă, unde era vechea intrare, spre turn, pe o lungime de circa 8 metri, zugrăveala a apărut foarte bine conservată, în câteva locuri doar stricată, volnic, prin modificările aduse la res-

taurările anterioare, când au fost mutate și ușile laterale. În spre altar zugăveala s'a găsit mult deteriorată. Sus, deasupra șirului de sfinți de pe peretele din stânga în despărțământul femeilor, dedesubtul arcadei unei vechi ferestre, s'a dat și peste semnătura zugravului Nedelcu, așa că paternitatea operei a putut fi fără greutate și cu precizie stabilită.

Tot în despărțământul femeilor, sub cor, pe peretele din dreapta și din stânga s'a găsit, sub stratul descoperit până aci, acela zugrăvit de Nedelcu, un alt strat de pictură ca mult mai vechi, care, după cum vom arăta la capitolele II. și IV., este de o capitală importanță atât pentru istoricul, cât și pentru arta străveche a acestei biserici.

Descoperindu-se vechea intrare în naia bărbătească, intrare astupată cu ocazia restaurării dela 1792, în jurul și deasupra ei s'a dat de o pictură foarte bine conservată, executată tot de Nedelcu, și reprezentând trei compoziții: „Patriarhii Avram, Iacob și Isac“, apoi „Acoperământul Maicii Domnului“ și „Judecata din urmă“.

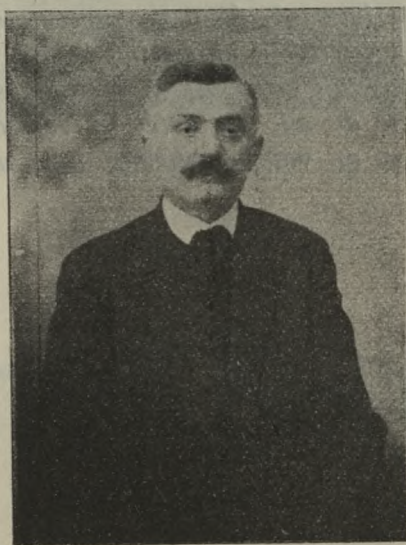
Găsindu-se această pictură în afară, D-l Ioachim Miloia formulase ipoteza că aci avem de-aface de fapt, nu cu o simțiu bisericească, ci cu o mănăstire decorată după obiceiul mănăsturilor din Balcani, cu picturi în jurul și deasupra intrării principale (Analele Banatului, An I, No. 1 pag. 33). În urma cercetărilor, de domeniu istoric, pe cari le-am făcut, această ipoteză ni-se pare de cea mai mare veracitate, și ea este întărită și prin tradiția locală. Vom arăta la capitolul următor dovezile cari se pot aduce pentru sprijinirea acestei ipoteze.

Restaurarea picturii lui Nedelcu de pe partea interioară a zidurilor laterale cădea în sarcina pictorului Biendea, căruia i-a fost încredințată pictura de pe aceste ziduri, el însă, fiind dat intervalul foarte scurt pentru executarea lucrării și temându-se să nu altereze prin restaurare pictura lui Nedelcu, de o desăvârșită artă și o minunată frăgezime, la sfatul D-lui Sever Bocu, a renunțat de

ă mai complectă părțile deteriorate, lăsând în istorica ei frumusețe zugrăveala lui Nedelcu.

Nu a avut parte Nedelcu de acelaș respect pentru opera sa la o altă restaurare, anterioară, probabil aceea dela 1866, dacă nu și mai înainte, când o parte din medalioanele și compozițiile de pe curbura absidelor au fost refăcute, deși nu fără talent artistic, dar într'un stil cu totul strein de al lui.

Cei trei pictori, D-șoara Râmnicăanu, D-l Brăescu și



D-l Gheorghe Novac
Secretarul general al orașului Lipova

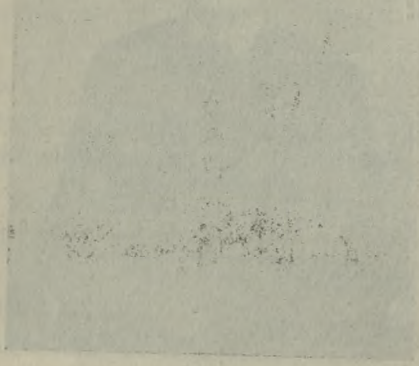
D-l Blendea, cari au executat pictura nouă, s'au năzuit să rămână cât se poate mai mult în cadrele vechiului spirit bizantin.

Refacerea și complectarea părților de sculptură în lemn, ornamentica scaunelor, a scaunului episcopal precum și trenul regal, așezat lângă strana din dreapta, au fost executate de sculptorul Busuioc, un simplu, dar mare artist al dăltii, care a realizat câteva lucrări de o desăvârșită artă în toate amănuntele lor.

Astfel cum a fost făcută această restaurare, ea dovedește un spirit de largă înțelegere și justă apreciere a cerințelor acestui monument de cea mai mare însemnătate istorică și artistică.

Veacuri multe va mai sta încă în picioare această biserică, simbol al încopierii viitorului cu trecutul într'o neîntreruptă continuitate, neclintită va înfrunța dușmănia vremii, cu viața reîmprospătată din dărnicia de suflet a celor cari și-au pus toată râvna pentru restaurarea ei, în primul rând a D-lui Sever Bocu.

Măreață și luxoasă, de o monumentală grandiozitate, această biserică va trebui să devină iarăși, așa cum a fost în vechime, locul de pelerinaj al credincioșilor ortodoxiei și din trâmbițele de aur ale artei să vestească streinelor neamuri puterea de viață nestirbită încă a credinței noastre...





Emblema Lipovei

Istoricul Bisericei

Din trecut

de Sever Bocu

Directorul Ministerial al
Banatului, Crișanei și Bihariei

I.

Din timpuri străvechi, Lipova trebuie să fi fost un important loc de așezare omenească. Suntem aci la o răscruce a marilor drumuri ale invaziilor: spre Ardeal, spre Bănat, spre stepa ungurească. Valea Mureșului deschide aici o poartă, un pasaj de trecere, de navigație fluvială, de transhumanță. De aceea medievalii numeau Lipova: Poarta Ardealului! Castelanii din Șoimoș și Lipova dețineau într'adevăr cheile siguranței Ardealului. Ale siguranței numai? Mureșul scapă aci din captivitatea munților și apucă la șes. Port fluvial, de primă însemnătate, pentru schimb de produse între munte și șes, riveranii, de pe ambele țărmuri, sunt, după vremuri, nu numai războinici, ci vameși, ce molestează trecătorii, corsari și pirați, ce dijmuesc mărfurile, sau comercianți iscusiți, cu legături până la Viena și Țarigrad... Evoluții istorice mută apoi pe aici frontierele. Lipova devine oraș de frontieră, de legături interprovinciale, la o extrem de importantă intersecție, geografică și politică... Sub Turci e sangeac turcesc, un secol. Turcii aprovizionează de aici cu sare, adusă pe apă din salinele Ardealului, aproape tot Balcanul. Comerțul durează până la jumătatea secolului trecut, când, — prima locomotivă ce străbate în defileul Mureșului, disolvă comerțul Lipovei, nimicește

breslele ei manufacturiere, și anulează toate privilegiile naturii, de care beneficiase secole, milenii . . .

Istoricitatea locului totuși nu e prea veche. La vre-o mie de ani. Urme romane, precise, puține. La 3 Km tri, la Est, între Lipova și satul Șiștaroveț, se văd șanțurile romane, *limes romanus*, pe care ți le arată orice țăran. Subsolul Lipovei este însă un cimitir de ziduri. Evul mediu doarme subțiri în toată topografia lui originală.

Cetățile de pe cele două maluri, sunt azi ruine.

Pe dealul din Lipova nu se mai văd nici ruinele, pe locul lor înfloresc acum vii, dar, dincolo, la Șoimoș, veghiază încă, înconjurată de o adâncă tăcere a dealurilor, ilustrele rămășițe medievale. Incremenite în solitudinea lor seculară, sfidând vremea, ele par a face azi parte din natura însăși. Totuși ele nu și-au pierdut, nici într-o delăsare a lor culpabilă, orice sens uman. Ele inobilează, împrumută din nobleța lor ținutului, umanizează. Cum le privesc de pe coama din Lipova, de unde puteau conversa altădată stăpînii cetăților, mă pătrund de tot sensul lor feudal. Ce mărunte, ce meschine, par casele noastre din vale, pe lângă acești titani! Secolul nostru însuși, nivelator, nevolnic de a gândi, de a voi, măreț, se revelă, în microcosmul nostru . . . Pe mine m'au impresionat totdeauna profund acele cetăți, cu terasele, arcadele, turnuri în octogon, pe care se cațără azi paianjenul, păzitorul singurătății. Ele mi-au recitat povestea lor, de câteori le-am interogat, mai bine, și, poate mai exact, ca documentele scrise. Trebuie să înveți numai să le privești, căci altfel îți apar vara, când silueta lor se retrage, se îndepărtează, în zare, altfel toamna, când se apropie de tine și-și aruncă peste apă și peste lucruri o umbră a lor prelungită, altfel în faptul zilei, când, par'că dormitează, și altfel în crepuscul de seară, când cresc în simbol al părăsirii, ce te umple de adâncă tristețe, sau, în noapte, când, se reanimează și de prin unghere ies fantome, ce vin spre tine. Ca într'un tablou sinoptic, trece atunci epocă după epocă, prin fața ta. Li vezi pe cavalerii teutoni, despre cari se spune că ar fi fost ei

carî au zidit aceste cetăți, urmați de retragerea punților cetății dinaintea pustiirii tătare, de incendii, de masacre, epoce de sinistru schimbate cu cele de glorie, îl vezi pe Carol-Robert, pe Huniazi, sau pe refugiații din Buda, căutând aci adăpost. Altădată vezi, sub poalele cetății, strălucitele echipaje ale magnaților din Cluj, în misiune politică, recepția lor solemnă din cetate, cu doamne de onoare, prelați, miniștri, curtezani, figura șireată a călugărului cu puteri regente, și foarte adesea, pe nopți de lună, majestuoasa siluetă a unei regine, plimbându-și melancolia prin balconul singuratec . . . Tabloul se schimbă apoi într'un harem de pași. Dintr'un peristil vezi secolul turcesc. Prin sala cavalerilor, turbane și fesuri. La garda cetății, ieniceri. În vârf de turn, semiluna. Apoi — cortina cade pentru totdeauna.

II.

Documente de prin secolul XI și XII întăresc Lipova cu privilegiu. Carol-Robert stă aci. Huniazii țin în posesie ambele cetăți. Cea mai interesantă este însă epoca precedând imediat pe cea turcă. Sub această epocă, orașul, se poate spune că domină toată istoria Ungariei și Transilvaniei. Regi în exil și epave de stat, scăpate la Mohaci, își ancorează aici nădejdiile zdrobite. Mândra jagellonă, Izabella, ultima regină a Ungariei, supraveghează de aci oscilațiile soartei: amenințarea semilunei, uneltirile habsburge, intriga transilvană. În mâinile ei un gaj: Coroana Sf. Ștefan, care stă în Lipova, câțiva ani, prefăcând prin aceasta Lipova în cetate de scaun, demnitate pe care o imparte cu Buda.

Analele în acest 15 și 16 veac devin îndeosebi vorbărețe. Căpitani și pârçalabi ai Lipovei și Șoimoșului, ne sunt transmiși pe marginea evenimentelor în șir aproape cronologic, prin acte juridice de posesiune, procese, falșuri, crime, bunele norme juridice ale vremii. Bat la ochi numele lor maghiare. Atât de mult este maghiară această istorie prin figuranții ei, încât

te întrebi: — unde sunt Românii? Au existat ei pe aceste meleaguri sau a fost aci o populație aborigenă maghiară, care a dispărut? . . .

Enigmă? — Nu! Un fenomen optic al istoriei. Refugiații regalității maghiare, se sbat, pe aceste locuri, în speranța alungării semilunei, două secole. În acest timp nenorocirile lor identifică aci o istorie. Populația autohtonă au format-o însă Românii. Ei pot lipsi din documente — deși sunt și documente destule cari îi amintesc — în tot cazul sunt singura realitate ce supraviețuește aceluia trecut. Și, orice s'ar spune, din toată documentația istorică, tot acest document uman rămâne cel mai veridic și mai puțin hipotetic. Desigur că o întrebare, o chinuitoare întrebare se impune: să nu fi lăsat ei nici o urmă, nici-o mărturie, după dînșii? Imposibil de crezut. Se găsec, trebuie să se găsească și urme românești de civilizație medievală. Stăpânirea lui Mihai-Viteazul s'a întins până la Lipova. Ea, deși numai un scurt vis, reînnoiește legături spirituale vechi cu Ungro-Valahia și dă loc la o renaștere religioasă. Nu se poate ca într' un centru comercial ca Lipova, cu legături, prin greci, mediterane, până la Raguzza și în republica Veneției, acea renaștere religioasă să nu fi lăsat urme. A lăsat. Biserica noastră din Lipova a văzut incontestabil acele vremi și este o mărturie a lor, religioasă și artistică, de cea mai mare valoare pentru istoria noastră.

III.

Un fapt istoric nu e izolat. El este rezultat al altor fapte, conexe cu el. D'aceia a trebuit să ne extindem asupra unor întregi serii de asemenea fapte, aparent străine, ca să putem înțelege monumentul din Lipova. Rădăcinile lui sunt adânc articulate în acele fapte. El răsare necesarmente din romantica acelor vremi, din legăturile ei mercantile, din tradițiile ei de nobleță, de artă, de lux, de exigențe religioase și sociale. Din grandoare și decadență.

Mie din copilărie mi-a bătut la ochi, că România dețin în oraș tot ce e vechi, străvechi: biserică, cripte, morminte, precum și raza cea veche, interiorul cetății. Nemții sunt periferia, orașul mai nou. Construcțiile lor, chiar cele publice, nu mai au masivitatea celor vechi, și, se poate adăoga, nici eleganța și arta lor. Colonul n'are sentimentul durabilității, el clădește efemer, n'are cerințe de lux, el va fi fără stil, uniform, cu un sens numai pentru utilitate.

Nu mai puțin m'a izbit din copilărie, când hoinăream prin clopotnița bisericii, grosimea zidurilor, formidabila lor grosime de aproape doi metri. La ce epocă s'a zidit așa? La 1732 anul întemeierii cunoscut nouă? Avem din această epocă biserici și clădiri publice. Nici una de asemenea monumentalitate. E evident, că aceste ziduri numără mai multe secole și rostul lor a trebuit să fie tot de cetate, de apărare, cuiburi de refugiu sacre, pentru vreme de pericol.

Considerații istorice

Istoria ținuturilor noastre, îndeosebi istoria românismului aici la noi, este foarte greu de reconstituit. Documentele rămase în cea mai mare parte sunt de proveniență maghiară. Pe exactitatea datelor cuprinse întrânsele, după cum vom vedea și în cursul acestei lucrări, nu ne putem bizui. Cu atât mai puțin ne putem bizui pe lucrările istoricilor maghiari, cari aproape niciodată nu sunt lipsite de tendențiositate. Pentru cei mai mulți dintre acești istorici, în Banat elementul românesc există numai în și după epoca turcească. Majoritatea populației în Banat, înainte de ocupațiunea turcească, o formează ungurii — spun acești istorici, în adorabila lor naivitate, voită.

În epoca ce a urmat retragerii Turcilor de pe teritoriul fostei Ungarii, nu se amintește nicări despre o migrațiune românească în mase, în aceste ținuturi. Ori aceasta nu este o epocă tocmai așa de veche, ca un asemenea eveniment însemnat, cum ar fi o colonizare a unor teritorii atât de vaste, să fie fost lăsat uitării fără nici o urmă de amintire. Iar dacă românii s'au găsit aici la venirea Turcilor, alături de o densă populație maghiară, nu înțelegem de ce ocupațiunea turcească a favorizat perpetuarea elementului românesc și a nimicit aproape complect populația maghiară. Istoricii maghiari, cari afirmă acest lucru, uită să ne dea și lămurirea necesară.

Istoricul viețuirii noastre în aceste locuri noi vom trebui să-l reconstituim pe alte baze. Desigur că ne

vom folosi de vechile documente, când autenticitatea lor nu se izbește de neverosimilul istoric, dar concluziile pe cari le vom trage din aceste date, vor fi acelea logice, verosimile, singure cu valoare de realitate.

Am fost un popor iobag și monumente cari să vestească, înfruntând vremelnicia, existența noastră aci peste veacuri, puține, foarte puține chiar am putut dăinui. Unul dintre acestea, cel mai elocvent și cel mai vechi cu valoare documentară este Biserica gr. ort. română din Lipova.

Lipova este o străveche așezare omenească. Originea ei se pierde foarte departe în negura trecutului. Atât configurația topografică a locului, cât și așezarea ei geografică, — cheie a Ardealului și vamă a Mureșului, — a favorizat aci dezvoltarea unei alcătuirii sociale ample și de o deosebită luxură chiar.

Pentru a cerceta și scoate la iveală originile acestei localități este prea îngust cadrul acestei lucrări. Pentru aceasta se recer cercetări îndelungate și studii amănunțite a entităților istorice, cari constituie viața, în general, a acestor epoci.

Lipova, când pentru prima dată se proiectează în oglinda Istoriei, ne apare ca o cetățuie întărită și încercuind între zidurile ei o viață socială mult înaintată. Cea mai veche însemnare despre Lipova vorbește despre anul 1245, când regele Bela IV reface cetatea distrusă de Tătari. O reface la acea dată, nu o construște. Deci ea exista de mai înainte. O altă amintire se face la 1285, când locuitorii cetății împreună cu populația refugiată din împrejurimi resping cu succes năvala Tătarilor. Deci la acea dată era o cetățuie puternic întărită și destul de mare ca să poată da adăpost populației din jur, refugiată, cum se obișnuia pe atunci, cu toată averea mobilă încărcată pe care grele, cu turme de vite și merinde pentru zile lungi.

Tătarii s'au retras și pentru Lipova a urmat o epocă de liniște și pace. Secolul XIV este pentru Lipova epoca unei vertiginoase înfloriri. Regele Carol I al Ungariei și soția sa Elisabeta s'au oprit de multe ori în această cetate. Comerțul ia o dezvoltare amplă

și Leypua, cum o amintesc documentele de pe atunci, devine cel mai însemnat burg de civitate medievală în aceste ținuturi. Sarea și lemnul Ardealului pe aci se scurg spre Balcani până departe spre Bizanțul fastuos și risipitor și până la Veneția și coastele dalmate. Neguștori cu mărfuri industriale vin și poposesc aci, împământenind luxul și gustul rafinat al Bizanțului. Și odată cu aceștia cultura neo-greacă a Orientului imprimă un ritm nou și puternic de viețuire spirituală vechilor cadre.

Care a fost aspectul vieții religioase în această epocă în Lipova? La 1327 regina Elisabeta înființează aci o mănăstire franciscană și zidește biserică. La 1345, 1352 și 1359 franciscani aci își țin adunările lor regionale. În această epocă deci se dă un puternic avânt vieții religioase romane.

Despre existența ortodoxiei aci, în acest secol, nu avem nici o mărturie scrisă. Abia la 1427, când se amintește despre donarea cetății și a dominiului Lipovei de către regele Sigismund lui Sisman, fiul voevodului Bulgariei, se pomenește despre existența unei biserici gr. ortodoxe aci. În acest an biserica nu se construiește, ea există deja, deci a fost construită într'o epocă anterioară.

Că această biserică a fost construită înainte de 1400 și că ea nu este alta, decât actuala biserică gr. ort. română, ne vom strădui să dovedim aci pe scurt.

În tot decursul veacului al XIV. legăturile cu Balcanii și cu Bizanțul sunt foarte vii, deci spiritualitatea orientală are drum larg deschis pentru a reîmprospăta și fortifica vechiul element ortodox din aceste ținuturi, mereu izbit de valorile catolicismului, agresiv deja și în această epocă, al regilor și nobilimei Ungariei.

Să notăm iarăși, că în acea epocă români și sârbi, aceștia din urmă desigur într'un număr mult mai mic, la Lipova formează o singură comunitate spirituală. Evul mediu nu cunoaște alcătuirile sociale naționale, principiul „Franța a Francezilor“ al Ioanei d'Arc încă un fusesse purtat de vânturile vremii ca să schimbe

totalmente configurația politică a Europei, punând bazele statelor moderne. În secolul XIV nu se poate vorbi despre o biserică românească, sau sârbească la Lipova, cum fac istoriografii maghiari, ci o biserică ortodoxă, unde, ca pe întreg teritoriul din Balcani și până în stepele Rusiei se oficiază în limba slavonă. Desigur ca elementul covârșitor aci a fost întotdeauna cel românesc, dovadă că singur a supraviețuit furtunilor veacurilor, rămânând singur stăpân al acestor ținuturi, iar colonizări mari de români în regiunea Lipovei istoria nu cunoaște.

În jumătatea a doua a secolului al XIV. regii Ungariei poartă războaie cu Turcii, și situațiunea economică generală a țării trebuia să se resimtă în urma acestui fapt. Războaiele întotdeauna au risipit mult mai mult decât epocile lor au putut agonisi momentan. Ele au risipit rezerve și întotdeauna au îngreuiat starea economică, producând stagnare. În această epocă a anilor 1366, când Carol cel Mare al Ungariei poartă război cu Turcii, și a anilor următori după acest război, cu greu ne putem gândi ca burgheșimea de rit oriental a Lipovei să se fi putut gândi să clădească biserici.

Cea mai potrivită epocă pentru construirea bisericii ortodoxe din Lipova rămâne aceia dinainte de 1360, la nici un caz nu cu mult mai târziu, dacă nu mai înainte eventual, de anii când regina Elisabeta construște biserica și mănăstirea franciscană, când Lipova era în cea mai deplină înflorire, când avuția era în creștere și pacea neturburată. Aceia era o epocă de constructivism, de lărgire a cadrelor, de amplificare a vieții spirituale și creștere a cerințelor de luxură. Că în această epocă a existat în Lipova și jurul ei o puternică clasă suprapusă românească ne-o dovedesc cele câteva nume de proprietari din acea vreme, nume amintite în documentele epocii, ca Germen (Ghermăn san Germăn) și Danch (Danciu). O cercetare mai amănunțită a acelor documente ar scoate desigur la iveală și mai multe nume românești.

Aci nu a fost o simplă biserică. Anumite parti-

cularități ale construcției dovedesc că aci au existat în jurul bisericii și legate de ea o serie de chilii, desigur pentru adăpostirea monahilor. Pictura veche, descoperită acum, cei doi părinți ai călugăriei Pahomie și Teodosie, așezați acolo, aproape de intrare, dovedesc acelaș aranjament de mânăstire. (Pictura este de o factură aparținătoare epocii din jurul anului 1400, după cum vom arăta la capitolul respectiv, unde vom vorbi despre pictura acestei biserici).

O mânăstire puternică a fost aci desigur, un loc de pelerinaj al ortodoxiei din îndepărtate ținuturi și în acelaș timp refugiu, probabil pentru monachii veniți, în urma estinderii puterii musulmane, din mânăstirile din Sudul Dunărei. O puternică și amplă viață religioasă se injghebase aci odinioară, reazim vajnic al ortodoxiei din ținuturile românești apusene și cu repercursuni până departe, spre burgurile Ardealului.

După anul 1400 Lipova schimbă des stăpânii. Ea devine mărul de ceartă al nobilimei din sudul Ungariei, Pongrácz-ești și Banffi-ești se ceartă și duc lupte chiar pentru stăpânirea ei. O clipă de liniște relativă are doar în timpul acestor frământări, la început, când din mâna lui Sisman trece în stăpânirea Huniazilor, cari, probabil ca să aibă un punct de reazim față de Ardeal, întăresc cetatea și îi poartă de grijă. Ci după această clipă de liniște, de scurtă durată, ea continuă să fie teatrul frământărilor aprigi a politicei acestei epoci.

Nobilii maghiari se ceartă ani de-arândul pentru această cetate și o stăpânesc temporal. Zidurile ei îl văd și pe Doja trecând în iureș năvalnic cu oastea lui de țărani și îi dau adăpost de scurtă durată. Un an și jumătate 1528—29, își are reședința aci regele Ioan, și regina Isabella printre aceste ziduri și-a purtat pașii și nepotolirea sufletului.

Turcii apar sub zidurile străvechi, și stăpânesc cetatea intervaluri scurte, alungați și iarăși revenind, Báthory-ești o ocupă și Ioan de Seliște îi este comandant, apoi trece în stăpânirea lui Mihai Viteazul la 1600, apoi iarăși la Báthory, și alții iarăși, până când

la 1616 semiluna se înalță pe ziduri și turcii domniră aci peste o jumătate de veac.

Care este istoricul bisericei ortodoxe în acest interval? În aceste vremuri nici o biserică ortodoxă nu se clădește la Lipova, deci nu poate fi vorba decât despre aceia dinainte de 1426.

În epoca aceasta a frământărilor ea a cunoscut vremuri de strălucită mărire. Când va fi fost făcută episcopie nu știm, dar la 1563 este amintit ca episcop al Lipovei Dănilă iar la 1651 un alt vlădică cu numele Sofronie. Între aceștia, la 1606, pe oglinda istoriei Lipovei se proiectează minunata figură a lui Sava Brancovici, care părăsind Inăul, vine și se așează în scaunul episcopal al bisericei din Lipova. Acest mareț arhieru, distins cu titlu nobiliar, bogat, (avea în Lipova o casă de toată frumusețea, moară pe Mureș și dominimiul „Szabadhely“) a dat bisericei o rară strălucire, ridicând-o la mărirea de conducătoare a vieții religioase dintre Tisa și Munții Apuseni. Istoria ni-l prezintă pe acest episcop ca un luptător vajnic și aprig al ortodoxiei, o energie neobosită și creiatoare, un adevărat monarch bisericesc, care a știut să se facă ascultat și de mai marii lumești.

Urmașul lui pe scaunul apiscopal, Longinus, își mută reședința la Inău din nou, și în curând pe turla sveltă a bisericei ortodoxe din Lipova în locul Crucii va străluci Semiluna.

Da, a strălucit semiluna pe turla bisericei ortodoxe din Lipova. Și străvechile ziduri, cari au ascultat rugăciunile monahilor în ore târzii la slujbe de noapte, au auzit și verseturile monotone din Coran ale muezzinilor. Iar creștinii ortodoxi și-au adăpostit odoarele sfinte și flacăra vie a credinței într'o bisericuță de lemn, ridicată în pripă și vremelnice la marginea cetății.

Ca dovadă că biserica ortodoxă a fost transformată în moschee, ajunge să amintim că după însemnările lui Ricault, moscheea cea mare a fost în piața Bazarului. O parte din vechiul Bazar se păstrează și azi încă în fața bisericei ortodoxe din Lipova. Că nu Turcii au construit-o, aceasta nu suferă nici o îndoială.

Ei au transformat-o doar, fiind cea mai mare și mai frumoasă biserică, și au adaptat-o cerințelor lor.

După retragerea Turcilor a urmat o epocă de grea criză economică. Starea orașului era deplorabilă, o aprigă sărăcie apăsa toate păturile sociale. Nimeni nu s'a putut gândi în acea epocă la o restaurare a bisericei.

Abia la 1732 s'a putut face restaurarea, mai îndată o retransformare din moschee în biserică. Restaurarea s'a făcut cu grijă, solid și amplu, iar zugrăvirea i-a fost încredințată lui Nedelcu, unul dintr'o cei mai de seamă zugravi din acea epocă, la noi.

La 1781 fu dărâmat iconostasul vechi, de zid, și fu înlocuit cu altul sculptat în lemn și pe care în decurs de 5 ani pictă minunatele sale compoziții pictorul Ponerchiu. Tot el restaură și o parte din pictura lui Nedelcu, care fusese probabil deteriorată. După zece ani abia însă pictura lui Nedelcu împreună cu a lui Ponerchiu, afară de iconostas, fură acoperite prin noua transformare, radicală, pe care o suferi vechea biserică. Atunci i-a fost modificat, prin adăogirea unor noi straturi de zidărie și prin coborârea bolții, aspectul bizantin și i-se dădu noul aspect de roccoco vienez, provincializat.

Și iarăși mai trecu un veac și jumătate, venură furtunile anului patruzecișiopt, și frământările redeșteptării naționale, sbuciume și vălmășag da lupte cari au măcinat multe energii, au cerut jertfa multor avânturi, și valuri de asupriri și opoziție dârză, rezistență până la completă epuizare, a venit și iureșul războiului, și ziua de slavă a Unirei. Fumul anilor acoperi-se din nou zidurile vechei Biserici, care văzuse atâtea încercări, fusese martoră la atâtea lupte, carii vremii începuseră să-i sape temeliile, grăbindu-i ruina.

În anul 1928 însă D-l Sever Bocu Ministrul Banatului, opri în loc ruinarea și începă restaurarea, dându-i acestui sfânt lăcaș o strălucire și o grandoare ce întrece orice așteptare.



Vedere interioară spre cor înainte de restaurare

Restaurarea

Restaurarea arhitectonică

În anul 1928 Comisia Monumentelor Istorice sesizată prin descoperirea picturii bizantine de către Dl profesor Nicolae Iorga, care vizitase Lipova și biserica cu ocazia adunării generale a Ligei Culturale, și de către Dl Ioachim Miloia, directorul Muzeului Bănățean, delegă pe reprezentantul ei pentru a întreprinde cercetări și întocmi un proiect de restaurare demn de importanța monumentului, care reamintește în aceste locuri cele mai vechi urme de artă românească.

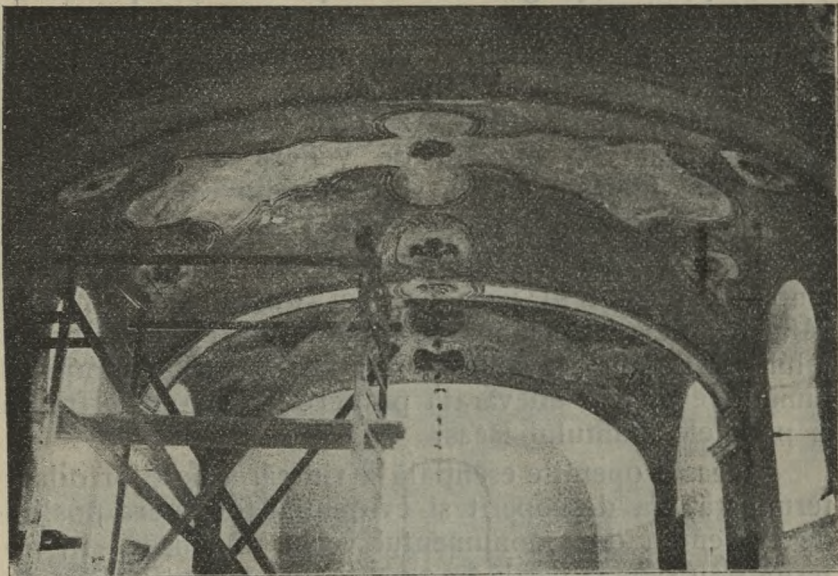
Cercetările întreprinse scoaseră la iveală, grație săpăturilor și sondagiilor, nucleul acestui monument format din bisericuța românească mică, de dimensiuni însă perfect de ferme, și pe care o înglobase înăbușind-o, cătând parcă să o ascundă, biserica de stil baroc, rococo. Acest stil, quasi oficial în imperiul austro-ungar în secolul al 18, banaliză cu reavoință biserica românească, de tradiție bizantină în forme și plan — și această banalizare se făcu cu puternice mijloace imperiale, adăugirea se făcu însă mai mult în exterior, unde se îngroșară zidurile, dublându-le. Transformatorul profană numai printr'un strat de mortar admirabilele picturi ale lui Nedelcu. La data acestei transformări — probabil pe la 1797 — fu necesară mărirea suprafeței spre a putea primi mai mulți credincioși de cât era capabilă vechea biserică bizantină — și atunci se dărâmă absida veche, altarul fu dat înapoi la locul unde se găsește azi — și nu mai fu respectată vechia dispoziție ortodoxă, căci diacronicum și protezis fură reduse aproape la simple *niche* pe când vechea biserică le avea în adevărata

lor mărime — *două mici cele* — cămăruțe în dreapta și stânga altarului. Locul vechiului altar și a celor două încăperi susamintite ce se văd azi însemnate de restaurator în pavimentul bisericei, corespund zidurilor fundației ce se păstrează.

Planul astfel reapărut al 1-ei biserici, ne îndreptățește a presupune existența cel puțin a unei turle pantocrator. Aceasta presupunere din păcate nu lăasă nici o urmă care să ne confirme în mod evident existența ei — și să ne permită să o reconstruim. Căci totul fu aci dărâmat de restaurarea dela 1732, ori se prăbușise înainte de restaurare — ne conservându-se din edificiu de cât zidurile până la nașterea bolților.

Cu aceste cunoștiințe despre monument, pentru restaurare erau două posibilități teoretice: 1-a reîntoarcerea la stilul 1-ei biserici și 2-a respectarea celor două stiluri atât de intim legate acum — Reîntoarcerile la stil, ceia ce se mai zice și *unitatea* de stil în restaurare, azi sunt teorii perimate și în cazul nostru ar fi însemnat nimicia aproape a 50% din monument și reducerea lui ca dimensiuni la dimensiunile 1-ei biserici, tentativă cu totul greșită — costisitoare, ne logică — periculoasă — compromițând soliditatea edificiului — arbitrară, căci implica completarea părților lipsă în stilul 1-ei biserici, etc. . . .

Respectarea alătura a celor două epoce în raportul sub care aparent se manifestau atât în interior cât și în exterior fu calea aleasă a restaurării întreprinse. Iar cât privește părțile noi aci nici o pastişare a stilului bizantin sau rococo nu a preocupat pe restaurator — care în mod voluntar s'a mărginit pentru părțile noi la forme simple academice — la forme geometrice, cătând a lăsa toată valoarea celor două epoci amintite. Supraelevarea nu încearcă de cât să redea proporțiile originale, să armonizeze spațiile rezultante din cele două epoci, să se conforme nouilor cerințe și să tragă folos din grosimea zidurilor creiând suprafețe noi, pentru noi și mai numeroși credincioși, — aceasta este rațiunea celor două galerii superioare, cari sunt rezultanta unei particularități de construcție, iar nu



Vechea boltă dela 1797

amintirea „matroneum“-urilor și „megaron“-urilor bisericilor primitive bizantine, — tot astfel cele două turnuri noi sunt simple necesități funcționale, iar nu dorința de a acompania, sau tripla turnul principal. Călăuziți de aceste principii am început restaurarea bisericii ortodoxe din Lipova. Se hotărâ deci ridicarea bolței la înălțimea cerută de dimensiunile monumentului. Dealtfel această necesitate era evidentă, cine a cunoscut edificiul înainte de restaurare își reamintește efectul de mabu-seală ce se degaja din aspectul acelor bolți eliptice joase (la 7 m.) cari par'că steteau a-ți cădea pe umeri, — zidurile groase lăsau greu să vină lumina, totul constituia un sentiment de penibil. Ridicându-se bolta la 14 m. înălțime s'a redat spațiu edificiului, volum, lumină prin nouile ferestre, monumentalitate interioară și exterioară, s'au creiat în interior spații largi și demne de pictură, după cum se poate vedea.

Bolțile cele vechi, operă tardivă de proastă factură

și concepție, împingeau atât de puternic asupra zidurilor încât acestea erau devarsate în afară cu 13 cm. la partea lor superioară. Tiranții de fier, cari înspiraseră încrederea localnicilor, nu prea avuseseră, după cum vedem, mare efect. Azi fără tiranți monumentul este asigurat din punctul de vedere al echilibrului, încât viața lui este mărită și pe deplin consolidată.

Consecutiv cu ridicarea bolței s'au creat cele două ambulatorii, cari permit deasemenea luminarea mai amplă a întregului naos, și aci gustul ales al D-lui Ministru Sever Bocu inzeștră ferestrele cu vitraiuri, în felul celor dela „Invalides“ din Paris, cari estompând lumina revarsă o adevărată pulbere de aur peste fresce și podalele sfântului lăcaș.

Această operație esențială a ridicării bolților odată terminată, s'a descoperit și evidențiat tot ce era posibil de evidențiat din monumentul vechi românesc. În interior s'au scos la iveală fragmente din structura zidăriei, s'au eliberat vechile ferestre originale, s'au cel puțin indicat locul lor.

Ușa laterală și-a recăpătat vechiul uz, devenind „ușa eternității“, ușa și ferestrele vechi azi reapar străbătând simbolic prin zidăria ce le înăbușise.

S'a profitat de această mare schimbare spre a se introduce caloriferul, bazat pe vechiul principiu al hypocaustului, calorifer ce combinat cu aerăția mecanică asigură un confort ce rar se întâlnește la monumente istorice. Pe de altă parte lumina electrică contribuie foarte mult la punerea în valoare a festivităților religioase, strălucind în srafe, policandre, sfeșnice, — și făcând seara să fie mai impunătoare desfășurarea de fresce, ce impodobesc interiorul.

Mobilierul a fost în întregime refăcut, păstrând linia celui vechiu, însă proporționat noului uz și local. Tronul regal, neobișnuit în bisericile de aci pentru motivul ușor de înțeles, va apare splendid, simbolic și măreț.

Două ani de zile au durat lucrările de restaurare, — o biserică nouă se face în șase luni, — și aceasta



Vedere spre galerii

este cea mai bună măsură a eforturilor celor ce s'au indeletnicit cu aceste lucrări.

Inima însă, sufletul ce mișca armata de lucrători de toate speciile fu fără indoială Dl Ministru Sever Bocu, care n'avu liniște în acești doi ani, și care nu ne dădu liniște, sfătuindu-ne, incurajându-ne, dând ritm și avânt tuturor, dela lucrător până la arhitect.

Cinstea în execuție și soliditatea perfectă a construcției revin maestrului anteprenor Ioan Fillinger, care cu o perfectă pricepere a executat operațiile cele mai delicate, iar echipele de muncitori de sub ordinele D-sale s'au întrecut în râvnă și conștiinciozitate, pentru ceiace mă simt dator să le aduc laude.

Arhitect Diplomat de Guvernul Francez

I. A. POPESCU



Ponerchiu: Jertfa lui Iacob

Pictura

Panoul din stânga, care reprezintă pe Sf. Iuliu Pa-
hoimie, s'a p'afectat perfect conservat, iar cel din dreapta
mai sp'ărit și cu partea superioară deteriorată, lipsind
o parte a fațetei Sf. Iuliu și mâna dreaptă. Cărușele de-
sigur, de se p'afectat mult din cauza igrăzii originale,
deși strălucirea lor, și au rămas, la rândul lor, și se
sunt păstrat aproape în toată claritatea lor.

Așa cum se vede în această două fresce, deși
nu sunt decât rămășițe a minunatelor opere, care trebuia
să fie în statură întreaga biserică, și nu sunt părțile

Vechii maestri

PICTURA VECHE s'a păstrat doar în două fragmente, pe cele două ziduri laterale în despărțământul femeilor, sub cor. Cercetările și sondagiile făcute în celelalte părți nu au putut să mai scoată nimic la iveală din pictura epocii prime. Probabil că la una din multele restaurări și schimbări pe cari le-a suferit această biserică, stratul cel vechi, fie din cauza că a fost prea mult deteriorat, fie din alte cauze, a fost ras în întregime și înlocuit cu altul proaspăt, așa că din frescele acelui strat nu a mai putut rămâne nici o urmă. În despărțământul femeilor, pe distanța cât ține azi corul, stratul primei epoci nefeind deteriorat aproape deloc, cum arată cele două fragmente descoperite acum, stratul nou de mortar a fost adăogat peste cel vechiu, așa cum s'a făcut mai târziu cu stratul pe care a pictat Nedelcu. Astfel că această pictură, a primei epoci, a fost acoperită de două rânduri de straturi.

Panoul din stânga, care reprezintă pe Sf-tul Pahomie, s'a găsit perfect conservat, iar cel din dreapta mai spălăcit și cu partea superioară deteriorată, lipsind o parte a frunții Sf.-lui și mâna dreaptă. Culorile desigur că au pierdut mult din tonalitatea lor originală, din strălucirea lor, s'au subțiat, lăsând ici-colo să se simtă culoarea mortarului, contururile și liniile în schimb s'au păstrat aproape în toată claritatea lor.

Așa cum se prezintă azi aceste două fresce, deși nu sunt decât rămășițe a minunatei opere, care trebuia să fi fost pictura întregii biserici, și nu sunt părțile

în executarea cărora maestrul să-și fie pus cea mai mare grijă și mai adâncă inspirație, fiind dată însemnătatea redusă a locului unde se găsesc, totuși arată un înalt nivel de artă și în acelaș timp ne permit să facem oarecari aprecieri asupra vechimei lor. Date precise nu avem asupra timpului când au fost lucrate, cu atât mai puțin putem ști cine este autorul lor.

Țin să amintesc că din primul moment când am zărit aceste fresce, îndeosebi cea din stânga, m'a izbit asemănarea cu frescele vechi din mănăstirea Viforâta de lângă Târgoviște. (Această impresie mi-a fost confirmată, încă atunci, și de către D-l Blendea.) Aceleași atitudini primitiv-bizantine, aproape aceiași înfățișare și îndeosebi aceiași culoare roșie cu nuanțe de trandafiriu, caracteristică la unele fresce din Viforâta. Aranjarea caracteristică a cutelor, a draperiei, precum și tehnica anumită a coloritului, cu respirarea culorii în fire înguste în unele părți, indică aceiași epocă a secolului XIV și începutul celui XV.

Frescele pe cari le cunoaștem, aparținând jumătății a doua a secolului XV prezintă deja o puternică evoluție. Maestrul acestor două panouri din biserica din Lipova putem afirma cu certitudine că aparține aceleași epoci, cu cel care a zugrăvit mănăstirea Viforâta.

În Evul-Mediu, și mai târziu încă, maștrii zugrăviți ne veniau din sudul Dunării, din centrele religioase din Balcani, unde cultura Bizanțului răspândise și se înrădăcinase, formând adevărate focare de artă.

Călugărul zugrav, pripășit la Lipova după cine știe câte rătăcirii și popasuri, după ce a părăsit mănăstirea-mamă, așezată undeva în sudul Dunărei, poate chiar într'o regiune unde elementul vlah era covârșitor, — nu a fost un începător numai. El a cunoscut splendoarea coloristică a frescelor din bisericile Bizanțului, nu i-au fost streine poate nici compozițiile de largă concepție cari împodobiau mănăstirile grecești, și ucenicia și-a făcut-o la vre-un maestru de seamă și cu nume departe-cunoscut. El ne apare în cele două fresce ale bisericii din Lipova ca talent ajuns la plină maturitate, sigur pe mijloacele sale și stăpân pe o



Sf-tul Teodosie

tehnică prin lungă experiență câștigată. Călugăr sau maestru laic, dar trăit în atmosfera mănăstirilor, el a găsit la Lipova teren prielnic pentru desfășurarea unei activități bogate și rodnice. În timpul fastuoaselor liturghii, sau la lungile vegheri de noapte, în fața zidurilor de o monotonă uniformitate el își va fi adus aminte de minunatele fresce ale mănăstirilor prin cari a trecut și într'o bună zi s'a înfățișat cu smerenie starețului cu rugămintă blândă, apoi luând în mână mistria și blidele cu vopsele a început — „în numele lui Dum-

nezeu cel Sfânt“ — să înșire pe zidurile proaspăt tencuite minunații sfinți cu bărbile cărunte și cu privirea perdută într'o lume care nu este aceeași cu a noastră.

Sigur nu știm nimic. Date istorice lipsesc ca să pună zăgazuri imaginației. Singura realitate, palpabilă, rămân cele două fresce din despărțământul femeilor, reinviate întru viațuire nouă, de sub tencuiala care le-a îngropat veacuri dearândul.

Pe peretele din stânga, la o înălțime de circa 1 m. dela pământ și în mărime de $\frac{3}{4}$, este zugrăvit Sf-tul Pahomie. Asprul schimnic retras în singurătatea unei insule pustii, pentru a trăi departe de lume și ademenirile ei, este reprezentat aci stând în picioare și cu mâna dreaptă ridicată într'un gest de opreliște. Potrivit canoanelor iconografiei bizantine, el nu săvârșește nici o acțiune, nu este într'o atitudine care să arate momentul unei mișcări. Stă drept acolo, nemișcat și rigid, eliberat complet și definitiv de spațiu și de timp, ochii au căutătura aspră și iscoditoare. Investmântat doar cu tunica scurtă a schimnicilor, desculț, singura podoabă îi este aureola din jurul capului. Culoarea vestmântului roșie cu nuanțe de roz, astăzi, la origine probabil un roșu puternic, este armonizată prin contrast viu cu galbenul-brun al feței și se conturează lămurit pe fondul, care la origină a fost de un albastru cald. Zugravul nu a avut preocupări de anatomie, nici nu a avut intenția să redea în toate amănunțele și în toată armonia lui minunată trupul omenesc, al omului cotidian, nu frumuseții cărnii a vrut să-i închipuiască imnuri de preaslăvire, modestul și naivul inspirat, care a zidit această figură de schimnic. Vremea lui a cerut ca trupul să fie disprețuit, și carnea pofțicoasă, asemenea unui dușman, să fie supusă la cazne grele, ca toate dorințele ei să fie ucise. Vremea lui a propovăduit și a trăit în credința că pentru a mântui sufletul trebuie să te desprinzi întâi de trup.

Canoanele meșteșugului zograficesc păstrate și transmise cu sfințenie de tradiție dela maestru la ucenic, din generație în generație, spuneau că sfântul Pahomie

schimnicul a fost un om înalt la statură, cu barba căruntă, și cu fața suptă de vegheri și privațiuni volnic impuse. Și atunci naivul și simplul zugrav venit cine știe de unde în cetatea bogată a Lipovei, după ce a petrecut zile multe în posturi și rugăciuni, implorând ajutorul ceresc pentru ducerea la bun sfârșit a muncii, — căci atunci zugrăvirea sfinților era un act religios, având ritualul său, — l-a închipuit în linii și culori pe Întâiul Călugăr, l-a zidit înalt și cu trupul vlăguit, barba i-a zugrăvit-o căruntă și înfățișarea aspră. L'a așezat acolo, aproape de intrare, cu mâna ridicată a opreliște și cu căutătura iscoditoare, ca aducere aminte să fie pentru cei cari vin să asculte sfânta liturghie, și amenințătoare îndrumare să dea fraților cari au intrat în lăcașul Domnului cu amintirea vie încă a ispitirei Satanei, care „de multe ori ia înfățișare de muiere tânără și pofticoasă la trup“.

Cutele vestmântului urmăresc linii geometrice, sunt construite fără considerație pentru verosimil, ascund, nu marchează liniile trupului, Gestul mânei drepte dovedește însă năzuință spre firesc. Aspațialitatea caracteristică bizantinismului.

Pe zidul din dreapta este reprezentat sfântul Theodosie, „începătorul obștiei, bătrân, cu barba împărțită în două și în mâna stângă având sfetoșul“.

Aci zugrăveala a apărut mult deteriorată, de sub stratul de mortar sub care a stat acoperită timp de veacuri. Mâna dreaptă lipsește complet, deasemenea și partea de sus a frunții. Culorile și-au pierdut tonalitățile originale, culoare mantiei s'a întunecat, s'a confundat cu fondul negrit, încât azi cu greu am mai putea stabili cum a fost. Sfântul e înfățișat drept în față, investmântat în ornatele bisericești, cu crucea atârându-i pe piept, deasupra patrafirului. Culoarea feței e un brun-gălbui de o nuanță mai închisă, petele de lumină marcate cu brun-deschis, apropiindu-se de cenușiu. Hieratic, de o sărbătorească rigiditate în înfățișare, cu vestmintele construite simetric, draperia formând cute rigide, linii geometrice, cu indoitura cotului colțuroasă, dovedește aceeași simplitate primitivă de

concepție, ca și sfântul Pahomie. Curbura mânei și îndoitura degetelor cari țin sfetoșul e cât se poate de firească, natural, atâta cât permite convenționalismul canonizat al artei bizantine.

Așa cum sunt lucrate aceste două fresce, cu grijă deosebită pentru fiecare amănunt, cu o perfectă tehnică a coloritului, ele dovedesc că autorul lor, dacă și nu a fost vre-unul dintre străluciții maștrii ai Bizanțului, nu a fost totuși un zugrav de mâna a doua. În epoca lui a fost unul dintre cei de seamă, dintre cei căutați.

•

PICTURA LUI NEDELCU. Despre viața acestui mare zugrav bănățean nu știm aproape nimic. Nu știm nici unde s'a născut, nici unde a murit. Familii cu numele Nedelcu există azi în jurul Lugoșului și în jurul Orașului. Probabil că este originar dintr'unul din aceste centre. Din care? Prêsupuneri se pot face, dar sigur nu putem să afirmăm nimic. Cu toate cercetările asidue ale D-lui Ioachim Miloia, care a descoperit pictura lui la Lipova și câteva icoane la biserica de lemn din Butin (vezi Analele Banatului An. I, 1 și An. II, 3), viața lui Nedelcu a rămas până azi acoperită de negura trecutului. Activitatea lui s'a desfășurat în puncte destul de îndepărtate în Banat, — până azi s'au descoperit picturi de-ale lui la Lipova și în jurul Orașului, — și fiind dat marele lui talent, care-l ridică printre cei mai de seamă zugravi de biserici din acea epocă la noi, nu este exclus ca el să fi lucrat și în alte regiuni din țară, poate chiar și în sudul Dunării, căci tehnica lui desăvârșită și cunoașterea adâncă a spiritului picturii orientale par să dovedească o îndelungată școală făcută undeva într'un centru artistic din Balcani. După datele găsite pe picturile lui e probabil că el a înflorit pe la mijlocul secolului XVIII. Nu putem ști dacă a murit tânăr sau bătrân, dar lucrările rămase de el denotă un talent ajuns la maturitate, un artist deplin format, cu aceiași pricepere și

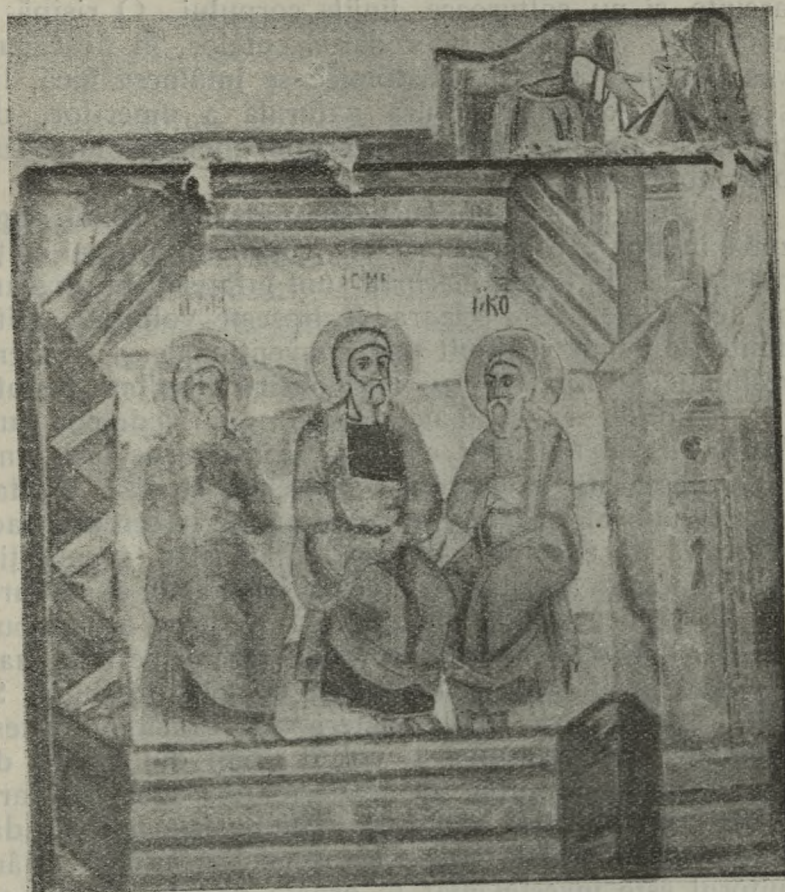
artă desăvârșită lucrând pe lemn ca și în frescă. Deplin stăpân pe desen și pe culoare, păstrează primitiva simplitate a compoziției convenționale bizantine. Nu a încercat să spargă cadrele convenționalismului oriental, dar nici nu s'a lăsat anihilat de acest convenționalism, ci a păstrat o vădită libertate de mișcare, de afirmare a personalității lui în interiorul cadrelor canonice. Desigur că pictura lui poartă caracterul pur bizantin, înfățișarea și atitudinea figurilor, descrierea în cele mai mici amănunte a cutelor, a draperiei, construcția spațială a compoziției și aranjarea figurilor pe un singur plan, hieratismul, convenționalismul sărbătoresc și rigid respectat cu sfințenie, arată o supunere deplină canoanelor picturii orientale, dar pentru aceia nu e lipsit de unele particularități, cari denotă o ușor pronunțată influență occidentală. Aceasta se observă mai ales în năzuința de umanizare a figurilor, în tendința de a se apropia tot mai mult de culoarea firească a pielii, de a da gesturilor o creștere mai naturală, mai verosimilă, precum și în construcția de o anumită arhitectură a mobilierului. Nu a fost un artist de largă concepție inovatoare, aceasta ne-o dovedește îndea ajuns naivitatea compoziției, ci tocmai această naivitate sau simplitate a lui l-a făcut să se gândească la o apropiere a figurilor sfinților de înfățișarea firească a omului viu. Cuminte și simplu, așezat, în gândire, el a închipuit sfinții cu linii blânde, i-a zidit asemenea oamenilor din vremea sa, și numai gândul cuvios i-a purtat mâna să urmărească linia convenționalelor tipare. De aceia pictura lui este de o sinceritate și o frăgezime, pe cari pictura bizantină rar le-a cunoscut. Simplitatea lui în ceia ce privește concepția artistică s'a încadrat în perfectă armonie, fără să simtă nici o zăgăzuire, în cadrele primitivismului de compoziție a picturii orientale. Nicăiri la nici un alt zugrav, așa de mult ca la Nedelcu, nu mi-au părut mai firești, mai apropiate de sufletul maestrului și mai propice felului lui de gândire, acele naive —, dar minunate tocmai în naivitatea lor, — îndrumări cuprinse în Iconografia editată de episcopul Ghenadie al Râmnicului.

— . . . Fă, o frate zografe, țarină, și pre dânsa oameni semănând, și fă plug cu boi, trăgând la dânsul, fă și pre Eliseiu, ținându-se de cojocul lui Ilie, și Ilie stând blagoslovește pre el . . .“

Expresia nemijlocită, de o puternică sinceritate, a simplității de concepție, dă picturii lui Nedelcu acel farmec deosebit, care captivează pe spectator dela prima vedere; puterea covârșitoare a talentului lui se manifestă în linia impecabilă a desenului și în amploarea coloritului, viu și firesc.

După restaurarea dela 1732, deci pe la 1735, cel mai târziu la 1740, a pictat Nedelcu biserica din Lipova. Suprafețele de pictură rămase de el sunt de dimensiuni considerabile și în unele părți foarte bine conservate.

În vechea absidă din stânga, unde este azi intrarea în naia bărbătească, este reprezentată *Maica Domnului*, șezând pe tron, între doi îngeri. Pictura este mult deteriorată în urma multelor schimbări de arhitectură, pe cari le-a suferit biserica, lipsesc capetele, deasemenea și o bună porțiune din partea inferioară. Culorile s'au subțiat, sunt spălăcite și contururile s'au destrămat, dar cu toate acestea, în fragmentele ce au supraviețuit tendinței de dăstrugere a veacului următor, catolicizant și dușman al vechiului spirit bizantin, prin care aci se exprima sufletul românismului, această compoziție poate fi considerată ca una dintre cele mai de seamă și cele mai frumoase ale lui Nedelcu. Fecioara șade pe un tron înalt, de o construcție arhitectonică bogată, ce denotă o influență ușor pronunțată, — după cât putem constata din pictura foarte mult stricată, — a barocului occidental. Am spus, și accentuăm, ușor pronunțată numai, pentrucă acest fel de construcție a coloanelor și a spetezei tronului nu se depărtează prea mult de monumentalul ultimei epoci a bizantinismului. Infățișarea Fecioarei o maiestoașă, hieratismul oriental respectat cu sfințenie, atitudinea este de o rigiditate izvorâtă din convenționalism, tot convențională este și mișcarea brațelor cari susțin Pruncul, dar, — și aceasta este de foarte mare însemnătate, — trupul are ten-



Nedelcu : Patriarhii Avram, Isac și Iacob

dința să se adâncească în spațiu, să prindă volum. Piciorul se apropie, sparge linia planului unic, obișnuit în pictura orientală, și la indoitura genunchiului draperia se luminează mult, reliefând bine conturul piciorului. La fel și draperia mantiei scoate admirabil în relief contururile firești ale brațului stâng, care susține Pruncul. Mantia cu care este investmântată este de mare fast, bogată, presărată cu flori minuțios caligrafiate, cade în falduri grele, urmărind în curburi blânde, ușor

arcuite și nu colțuroase, liniile corpului. O risipă de amănunte se observă în redarea cutelor, în descrierea vestmintelor. Greșeli anatomice se întâlnesc încă, lipsește de exemplu curbura naturală a umerilor, dar ținuta se apropie de firesc și proporțiile anatomice sunt bine observate.

Atitudinea micului Isus este mult mai rigidă, zăgăzuită în tipare canonice, cutele vestmântului mai colțuroase. Cei doi ingeri înaripați sunt înfățișați în picioare, pe acelaș plan cu Fecioara, le lipsește volumul, atitudinile lor sunt cu mult mai convenționale și draperia vestmintelor lor este cu mai puțină libertate tratată.

Culorile, ca în toate frescele lui Nedelcu, sunt foarte vii, cu tonalități calde, armonizate pe baza unei juste observații a valorilor. Trecerile se fac treptat, prin culori intermediare, iar acolo unde trecerea se face brusc, ca de exemplu dela roșu la albastru, tonalitățile culorilor sunt acordate la aceeași intensitate și căldură.

În vechea absidă din dreapta Nedelcu a închipuit pe *Isus Christos* ca mare arhiereu, șezând pe tron înalt și având în dreapta și în stânga lui câte-un inger. Și acest panou este mult deteriorat, capetele lipsesc complet, de asemenea și colțul drept din partea de jos. Tronul este acelaș ca al Fecioarei, doar mai larg și mai monumental construit. Ținuta este mai rigidă, draperia este tratată larg și cu accente viguroase. Mântuitorul este investmântat în ornate bogate, fastuoase, mâna dreaptă o ține ridicată în dreptul pieptului, pentru binecuvântare, în stânga ține Evanghelia deschisă, răzimată pe genunchiu. Conturul trupului este prea puțin pronunțat sub faldurile grele ale vestmântului, desenul anatomic al brațelor este forțat, nu îndeajuns de firesc. Înfațișarea este însă plină de maiestate, sărbătorească, zugravul ne-a înfațișat aci pe pantocrator, pe atotputernicul și stăpânitorul lumii, în toată grandoarea lui divină. Compoziția produce o puternică și durabilă impresie asupra spectatorului.

Linia desenului e sigură, culorile cu aceleași tonalități calde, scânteietoare chiar uneori, ca și în compoziția Maicii Domnului. Ingerii sunt înfațișați mai vigo-

roși și prezintă oare-care asprime chiar în ținută. Descrierea este caligrafică, amănunțită.

Pe pereții interni, în stânga dela absidă până la vechea intrare, azi Ușa Eternității, iar în dreapta dela absidă până la linia corului, Nedelcu a zugrăvit o serie de minunați sfinți, aproape în una și aceeași atitudine, hieratică și sărbătorească. Aci nu mai găsim nici o preocupare de adâncire în spațiu a figurilor, totul este conceput decorativ și fără tendință de a crea o singură compoziție, unitară. Sunt investmântați cu toții la fel, culorile variază doar, fiecare ține în mâni câte-o cruce, fețele sunt în semiprofil. Tratarea este pur bizantină, vestimintele sunt impodobite cu florile convenționale, ritmul linear geometric, descrierea caligrafică, suprafețele stilizate, ținuta sărbătorească, de o rigiditate convențională. Canoanele artei orientale au fost cu prisosință respectate.

Ceia ce dă un farmec deosebit și ridică valoarea acestor fresce ale lui Nedelcu deasupra nivelului comun, este culoarea minunată și de o rară frăgezime a pielei. Un alb-gălbui pal, asemenea culorii fildeşului, uneori cu foarte ușoare nuanțe verzui, transparentă și caldă. Pielea a căpătat o oarecare moliciune aci, fețele s'au luminat și s'au apropiat de aspectul real al vieții. Aci, în zugrăvirea acestor capete de sfinți cu fețele de fildeș, s'a manifestat mai pronunțat clara viziune picturală a lui Nedelcu.

—Aceiași desăvârșită artă a culorii se observă și în seria de medalioane în cari a zugrăvit o altă serie de capete de sfinți, de aceeași frumusețe rară, ca și cei de jos. Tendința de infrumusețare, mai că aș cuteza afirma: de idealizare, aci pare și mai pronunțată chiar.

Intre medalioanele de pe pereții interni și cele din abside se observă o foarte evidentă deosebire. Aceasta provine din faptul că medalioanele din abside au fost refăcute mai târziu de un alt mare maestru, care a lucrat la biserica din Lipova, anume de pictorul Stefan Ponerchiu. Vom arăta, când vom ajunge la descrierea picturii iconostasului, cari sunt motivele pe cari ne-am bazat afirmând cele de mai sus.

Pe zidul exterior, deasupra și împrejurul ușei vechi întrări, s'a găsit, după cum am spus la capitolele precedente, o pictură, pe anumite porțiuni foarte bine conservată, reprezentând o serie de scene biblice de toată frumusețea, al căror autor este tot Nedelcu.

La stânga, în colțul de sus al întrării sunt reprezentați, într'un cadru arhitectonic conceput și lucrat decorativ, sfinții patriarhi Avram, Isac și Iacob. Zugrăviți unul lângă altul, șezând, ei nu sunt legați laolaltă prin nici un fel de acțiune. Cu mâinile încrucișate pe piept, au o înfățișare de cuvioasă smeremie, fără însă să fie lipsiți de o pronunțată notă de sărbătorească, de măreție chiar. Scena e construită într'un singur plan, corpurile nu capătă adâncime în spațiu, nu au volum, atitudinile sunt rigide, canonice, dar gesturile au mult firească, stilizarea e executată în mod cuminte, nu cade într'un convenționalism sec. Faldurile vestmintelor se conturează în forme geometrice, dar contururile nu sunt colțuroase și de absolută rigiditate. Linia desenului de perfectă puritate, culorile sunt acelea cunoscute, calde și vii, în unele părți cu tonalități estompate blând.

În nișa de deasupra ușei este zugrăvit hramul bisericiei: „Acoperemântul Maicii Domnului“. Fecioara, de proporții mai mari, stând, cu piciorul stâng îndoit puțin din genunche într'o mișcare foarte firească, își desface brațele ocrotitoare deasupra sfinților și arhierilor adunați în jurul picioarelor ei. Compoziția, — azi mult deteriorată, partea superioară a bustului și capul Fecioarei lipsesc complect — este de o concepție primitivă, dar tratarea draperiei, a vestmântului Fecioarei, deși încopciată într'un ritm geometric, arată totuși o vădită evoluție față de arta pur bizantină. Corpul este într'un început de mișcare, atitudinea este firească, și eliberată mult de rigiditatea canonică, fără însă să fie sărăcită și de nota sărbătorească. Adaosul decorativ, ghirlande stilizate cuminte în compoziție geometrică, lucrat caligrafic și amănunțit, cu o răbdătoare minuțiozitate, este de toată frumusețea.

Deasupra întrării, pe suprafața mărginită de arcul

absidei, Nedelcu a închipuit în trei zone suprapuse „Judecata din urmă“. Această frescă a fost în cea mai mare parte nimicită, ni-s'au păstrat doar câteva fragmente dintr'însa. Aceste fragmente dovedesc însă că aceasta a fost o compoziție dintre cele mai frumoase ale lui. Captivează atenția îndeosebi cei doi îngeri sburători, din cele două colțuri de sus, cari se găsesc într'o atitudine cu adevărat de planare, cu picioarele îndoite din genunchi, brațul întins înainte și aripile nu deplin desfăcute, par coborând într'o lină plutire pe cărările văzduhului.

Linia desenului acestor îngeri este de o precizie și de o frumusețe, cum rar găsim în pictura orientală.

Incompletă, destrămată în fragmente numai, ne-a rămas opera zugravului Nedelcu. Ci în aceste fragmente pulzează o puternică și năvalnică viață, care nu s'a stins în urma mutilărilor suferite din neînțelegerea și ura oamenilor, ci mai aprinsă, mai vie strălucește, perpetuându-se, în fiecare părticică rămasă. Veacurile nu au putut-o nimici și de sub tencuiala pusă ca să-o ucidă pe veci, a reapărut biruitoare și de o prospețime, de par'că mâna meșterului părinte nici nu ar fi fost dată încă pământului spre grabnică destrămare. Sufletul viu al operei s'a împotrivit morții, s'a refugiat într'un fragment de draperie, în blânda curbură a unei mâni, într'o pată de culoare, și a continuat să trăiască în măruntele fărâme ale întregului de altă dată, biruind moartea.

Cu cât a fost mutilată mai mult în completul ei opera, cu atât frumusețea fragmentelor rămase a eșit mai puternic în evidență și fiecare fărâma a căpătat viață desinestătătoare, concentrând între marginile ei, ca în focarul unei lentile, frumusețea de odinioară a întregului.

Opera aceasta a izvorât dintr'o bogată inspirație și frumusețea ei va străluci încă multe veacuri. Iar istoria picturii românești nu va putea ignora numele lui Nedelcu Zograful.

ȘTEFAN PONERCHIU. — Intr'un colț al tabloului ce reprezintă pe Sf. Ioan Botezătorul, pe o pată de culoare de 2—3 cm², caligrafiat cu cirilice mărunte, un nume: Ștefan Ponerchiu. În celalalt colț o dată: 1785.

Atât! Și opera de o minunată frumusețe!

Cine a fost acest Ponerchiu? Nici o însemnare din acea epocă nu-i amintește numele, nici o cronică nu vorbește despre el, nici o tradiție nu-l cunoaște. Se pare că el însuși a vrut ca numele lui să rămână umbrat: mărunț, mărunț de tot l-a însemnat pe un colț de tablou, încât numai cu ajutorul lupei l-am descoperit. Întâmplării se datorește doar că această minunată operă, care este pictura iconostasului, nu a rămas și pe mai departe anonimă.

Fost-a originar din Banat, sau de altunde, — numele dovedește că a fost român, — nu vom putea stabili poate niciodată. Cunosc familii cu acest nume în regiunea Moldova-Nouă și în jurul Orșovei. Putem deci presupune că a fost originar din Banat, ci aceasta rămâne doar o presupunere.

Nu-i putem cunoaște biografia, nu știm dacă a murit bătrân sau tânăr, nu știm prin cari locuri și-a purtat pașii, ce priveliști i-au încântat privirea. Cine l-a chemat la Lipova și de unde a venit? A trecut pe aici ca un drumeț fără nume, care poposește într-o odihnă din amurg până la ivirea zorilor, și în urma sa a lăsat o operă de o lung-dăinuitoare viață și un nume, scris minuscul, pe o pată de culoare.

Un nume, pe care noi cei de azi, îl vom transmite generațiilor cari vor veni în urma noastră cu evlavioasă grijă: pentru că purtătorul lui a dăruit Lipovei una dintre cele mai de seamă comori de artă ale provinciei noastre.

Contemporanii lui, cei cari l-au văzut lucrând, l-au văzut cu haina murdărită de vopsele, l-au privit când a fost vesel și când a fost trist, l-au zărit poate uneori cu cana de vin înainte, — vechea cetate a Lipovei nici când nu a dus lipsă de vinuri bune, — înfârșit, l-au cunoscut în toate amănuntele viețuirii cotidiene, care de multe ori este meschină și întot-

deauna banală, nu au crezut de necesar ca numele aceluia „zugrav de biserici“ să fie trecut vremurilor ce vin. Pentru ei a fost un om ca mulți alții, cari știu să zugrăvească sfinți. Iar acest meșteșug pentru burghezimea noastră nu a fost de cea mai mare onoare. Ba, cam de multe ori, ca să nu zicem întotdeauna, era privit de sus.

Ci lui Ponerchiu asprele Fecioare cari țin în mâini soarta noastră, i-au hărăzit, — poate drept recompensă pentru o viața trăită altfel, de cum ar fi vrut, — un dar, pe care rar ni-l fac nouă, muritorilor. Au destrămat în negura vremii povestea viețuirii lui de la o zi la alta, luptele mărunte, tocmele și cedări împrejurărilor, învingeri și căderi, păcate și virtuți, au risipit fără putință de reconstituire tot ceia ce a fost comun și obișnuit în viața lui, ca în schimb să păstreze cu evlavioasă grijă ceia ce a constituit esența vieții sale, opera creiată pe fondal de eternitate. Viața nici unui om nu este fără umbre. Viața ne siluește voința în făgașuri tăiate de hazard, cari de multe ori conduc pește adâncuri meschine și triviale. De multe ori umblăm cu gândul la stele și picioarele calcă în noroi; de multe ori drumul spre stele duce prin mlaștini.

În viața noastră esențial nu este aceia ce ne-au constrâns să facem, sub amenințare cu moarte, împrejurările, ci ceia ce voință noastră a reușit, biruind, să înfăptuiască. Umbrele viețuirii cotidiene nu trebuie să întunece ceia ce năzuința noastră de mai bine a durat pentru a rămâne. Asemenea dar minunat i-au făcut asprele Moire lui Ponerchiu.

N'a fost un om de rând. Opera lui denotă multă fineță de simțire. Concepția lui de artă a izvorât dintr'o mare senzibilitate, și adâncă gândire dovedesc compozițiile lui. Urmărindu-l de la o epocă la alta, dela o lucrare la alta, găsim la el o vajnică frământare sufletească, asemenea sbaterei din aripi a paserii care năzuește spre înălțimi neobișnuite. Lucrările lui se înșirue într'o serie continuativă pe o cale ce duce spre un ideal de frumusețe și perfecțiune, ideal departe întrezărit.

1784 și 1787 sunt datele cari hotărăsc epoca activității lui la Lipova. Unde a lucrat înainte de 1784, încotro a plecat după 1787, nu știm, și poate nici nu vom ști niciodată. La Lipova ne apare ca un talent ajuns la deplină înflorire, sigur pe mijloacele artei sale, în raport cu nivelul artistic din acea epocă, dela noi.

La baza artei lui stă școala bizantină. Că a învățat într'un centru artistic din orient, sau numai la vre-un maestru din țară, cu greu am putea preciza. Păstrează în bună parte înfățișarea sărbătorească, uneori și o anumită rigiditate convențională, cunoaște bine canoanele compoziției bizantine, și când vrea, le aplică. Ornamentația bogată a vestmintelor, tratarea draperiei, descrierea minuțioasă, amănunțită, risipa de aur, sunt elemente ale artei orientale. Tot astfel și reprezentarea unui personajiu în două scene deosebite în cadrul aceleiași compoziții, ca de exemplu „Sf. Ioan Botezătorul”. Păstrează încă un rol însemnat elementului decorativ și nu a eliminat complect hieratismul bizantin.

Ci în esența ei, opera lui Ponerchiu nu mai este bizantină. Aci se simte năvalnică și înviorătoare influența Renașterii. Artistul care a pictat aceste minunate compoziții a cunoscut operele Renașterii și a învățat dela ele. Corpurile se adâncesc în spațiu, capătă volum, în fondal apare peisagiul, se ivește grija pentru așezarea în perspectivă a obiectelor. Figurile se umanizează și nu mai întâlnim aci acele trupuri scheletice, rigide cu cari ne obișnuise arta bizantină. Artistul a studiat formele corpului după natură, a dat o deosebită atenție proporțiilor anatomice, nu a mai stilizat, ci a redat în plinătatea frumuseții lor formele vii.

Culorile au căpătat valori noi, s'au armonizat într'o bogată gamă de nuanțe, nu mai sunt simple elemente decorative, ci au căpătat valoare în sine. Ponerchiu a fost un mare maestru al coloritului și a avut o largă viziune picturală. Este de-ajuns să urmărim numai bogata gamă de nuanțe a cenușiului, luminos, viu, cu ușoare apropieri de galben sau de albăstrui, asemenea culorii ceriului în zile blânde de toamnă târzie, ca să



Ponerchiu : Stejarul Mambrolui

ne dăm seama de desăvârșitele lui calități coloristice. Acest fel de colorit Ponerchiu numai dela marii maestri ai Renașterii italiene l'a putut învăța.

Tot de-acolo a învățat și noua concepție, în ceiace privește compoziția, care dovedește o evadare complectă din cătușele canoanelor artei orientale. Construirea scenei are la bază o acțiune bine incheată și care leagă strâns laolaltă toate personagiile. Ponerchiu a sfărâmat rigiditatea atitudinilor bizantine, a dat mișcare figurilor, a prezintat personagiile într'o atitudine care este o stare momentană dintr'o evoluție de mișcări, ce alcătuesc o acțiune. A rupt cu staticismul bizantin și a

introdus un ritm dinamic, uneori pronunțat dramatic, în construcția scenelor. A cunoscut bine anatomia corpului omenesc și, ca o supremă îndrăzneală, nu s'a sfiit să înfățișeze nudul. Spirit de puternic inovator, Ponerchiu inseamnă mai mult decât un reprezentant al influenței picturii Renașterii italiene.

Aici, în aceste burguri de civitate românească din Banat, s'au tălăzuit, frământându-se, valurile de cultură venite din Răsărit cu cele venite din Apus. Arta bănățeană, cultura bănățeană, a luat naștere prin și din acest amestec al culturii bizantine târzii cu noua cultură a occidentului. Ponerchiu este cel mai fericit exemplu.

Sunt prea restrânse cadrele acestui lucrări, ca să ne putem extinde la o descriere a tuturor compozițiilor cari împodobesc acest iconostas. Ne vom mărgini la enumerarea câtorva tablouri numai, în special acelea, unde spiritul nou este mai pronunțat.

Pe ușile laterale ale altarului sunt pictați, pe cea din dreapta Arhanghelul Mihail, iar pe cea din stânga Arhanghelul Gavril. Mihail este reprezentat ca un tânăr de o rară frumusețe, cu trăsături aproape feminine. Este așezat în fața unui fond neutru, așa că pare eșind din nemărginirea de timp. În picioare, în mâna stângă ținând o ramură înflorită, iar cu dreapta dusă la piept, atitudinea păstrează încă multă rigiditate, dar vestmântul se luminează sub apăsarea bustului, care se reliefează lămurit. Mișcarea mânei care ține floarea, este foarte firească, antebrațul vine înainte, și mâna se curbează în gest ușor și simplu. Culoarea feței este un alb-gălbui asemenea fildeșului, obrații imbujorați. E o față de copil, de o frumusețe feminină. Vestmântul de o bogată ornamentație, — florile convenționale lucrate cu minuțiozitate, — cade în falduri grele, naturale, moliciunea stofei este bine evidențiată. Coloritul bogat și cald, evită contrastele tari.

Deasupra acestei uși, într'un medalion, e compoziția „Stejarul Mambrului“. Construcția lineară aci urmărește un sens circumferențial, cu toate liniile curgând spre un punct central, care este nodul acțiunii.

Compoziția umple întreaga suprafața medalionului, cei trei îngeri din stânga formează un ghem de mișcări foarte vii, cu o bogată varietate de atitudini. Grupul îngerilor atrage atenția mai ales prin coloritul de o rară frumusețe, acele cenușuri luminoase ale lui Ponerchiu, cu nuanțe ușoare de albastrui.

Deasupra ușei din stânga, tot într'un medalion este reprezentată „Jertfa lui Iacob“. Aceiași construcție lineară circumferențială, ca și în medalionul din dreapta. Iacob, stând în picioare cu stânga ține capul copilului așezat în genunchi pe rug, iar cu dreapta ridică în sus cuțitul ca să săvârșească jertfa, în timp ce un înger se coboară din cer, oprind gestul. Aci nu mai găsim nimic din rigiditatea convențională a bizantinismului. Iacob cu piciorul stâng adus înainte, cu bustul întors de jumătate spre dreapta printr'o puternică răsucire a torsului, se găsește într'o atitudine de mișcare foarte vie, agitată chiar. Capul înălțat, privind spre ingerul care-i oprește gestul mâinei, tendoanele gâtului se reliefează tari. Piciorul stâng adus înainte, e modelat plastic. Copilul cu mâinele legate, își pleacă privirea și are o expresie de resemnare, de absență. Indoirea trupului e firească, desenul sigur, asperitățile conturilor estompate. Ingerul, având trăsături feminine, de o senină blândețe, cu toate liniile trupului prinse în ritmul avântat al unei coborâri repezi, plănează într'adevăr, ușor, îponderent, aproape imaterial. În fund peisagiu de dealuri blânde, cai pasc departe undeva în zare. Nu mai găsim aci nici o urmă din vechile canoane ale picturii bizantine. Renașterea se evidențiază în fiecare amănunt.

De acelaș suflu al Renașterii este pătrunsă și „Ispita lui Isus“. Într'un medalion mic, jos de tot, unde scapă ușor atenției, este reprezentat Isus, șezând, cu spatele răzimat pe un bloc de stâncă masiv și colțuros. În fața lui stă Satan, cu un bulgăr de aur în mâni, cu trupul plecat înainte, seamănă cu o pasăre de pradă, rea și hrăpăreață. Cu ghiarele lungi, păros, are o înfățișare hidoasă, reamintind imaginația apocaliptică a primei Renașterii. Isus are privirea perdută

în depărtări, expresia de o luminoasă seminătate și blândețe.

În fund peisagiu de munți, învăluiți în ceață ușoară, albăstrie. Cenușiurile luminoase, calde ale lui Ponerchiu, predomină.

Tot într'un medalion mic de pe partea de jos a iconostasului, este reprezentată Tăierea capului Sf-lui Ioan. Salomea de o rară frumusețe, tânără, cu înfățișare aproape copilărească, ține tava cu capul Sf-lui Ioan, în timp ce un soldat, construit viguros și cu înfățișare brutală, își apleacă spada însângerată. În stânga, culcat la pământ, trupul Sf-lui Ioan, nud, cu coastele eșite ascetic în îndoitura torsului, sângerează din gâtul lipsit de cap. Concepția compoziției este de o mare îndrăzneală și impresionează puternic.

În tablourile mari de pe iconostas, această îndrăzneală de concepție este mai puțin pronunțată. Aci artistul a căutat să salveze măcar aparența spiritului artistic al ortodoxiei. Pentru aceia vigurositatea, masivitatea compoziției se evidențiază și aci, culorile au aceleași tonalități calde, dramatismul compoziției se relevă dela prima aruncătură de ochi. În unele locuri se observă și unele greșeli de așezare în perspectivă, ca de exemplu în „Cina cea de taină“, unde figurile din primul plan sunt mai mici, decât cele din planul al doilea.

Așa cum se prezintă, pictura iconostasului, dovedește o mare sensibilitate artistică, largă visiune picturală și o tehnică prin multă școală câștigată. Școala Renașterii italiene.

Afară de iconostas Ponerchiu a mai pictat și iconastarele de sărutat, pe cari a reprezentat scene din biblie, cu acelaș simț puternic al compoziției și acelaș colorit minunat, pe cari le întâlnim în pictura iconostasului. Tot el a restaurat, nu în frescă, ci cu caseină (lupa arată mici cojiri), medalioanele și compozițiile lui Nedelcu de pe curbura celor două abside. Compoziția „Nașterea Maicii Domnului“ este aceeași cu cea de pe iconostas, culorile sunt aceleaș. Îndeosebi atrage atenția tânăra femeie din primul plan, cu tru-

pul îndoit într'o splendidă curbură. Trăsăturile feței ne amintesc tipul de frumusețe dela noi, artistul s'a servit aci desigur de un model din Lipova, viu, a păstrat până și aranjamentul părului, cocul. Sfântul din medalionul din mijloc are figura foarte asemănătoare cu a Arhanghelului Mihail de pe iconostas. Aceleași trăsături feminine, aceiași anvelopare a frunții, privirea, tăietura gurii, sunt aproape identice. Sub haina ușoară bustul sfântului din medalion se arcuește în afară, ca sub apăsarea unui sân de fecioară. Intr'adevăr, întreaga înfățișare a acestui sfânt tânăr este mai mult de fecioară, decât de adolescent. Pieptenătura e tot de fată. Se manifestă o ușoară, dar reală tendință spre portretism.

Așa cum ni-s'a păstrat pictura lui Ponerchiu în Biserica din Lipova, ea dovedește un nivel de artă foarte înaintat, iar Ponerchiu, trebuie înscris printre cei mai mari artiști ai acelei epoci la noi.

*

Înainte de a trece la pictura nouă trebuie să facem amintire despre icoana care se găsește pe Tronul Maicei Domnului. Aceasta este o icoană pictată în spiritul mai nou ortodox, influența rusească se simte puternic. Aparține secolului al XVII sau XVIII, probabil că a fost adusă la Lipova dintr'una din mănăstirile sau bisericile de prin Moldova, unde acest fel de icoane se întâlnesc foarte des. Se încadrează în spiritul slavo-bizantin. Prezintă multe asemănări cu Icoana Făcătoare-de-minuni dela Radna, care este tot bizantină. (Oare nu va fi fost luată această „Maica Domnului“, bizantină, dela biserică din Lipova și așezată acolo în mănăstirea catolică? Legenda povestește par'că așa ceva).

Probabil că icoana Maicei Domnului dela Lipova a fost adusă aci după restaurarea dela 1797.

Pictura nouă

D-ȘOARA M. RÂMNICEANU a executat pictura pronaosului și a interiorului altarului. Printr'un primitivism decorativ încearcă să se apropie de spiritul artei bizantine, dar nu se contopește cu acesta. Cunoaște și împlinește însă bine cerințele artei decorative, stilizează, construiește aspațial, fără adâncime, compozițiile nu sparg planul suprafeței zidurilor, ci se mențin în limitele rolului lor de a atrage privirea numai prin linii și culoare, prin producerea unei impresii vizuale odihnitoare, nu prin reprezentarea în verosimil a vieții reale. *D-șoara Râmniceanu* posedă mari calități de artă decorativă, calități cari uneori sunt greu de validitat în pictura de frescă, care impune anumite îngrădiri de tehnică.

Compozițiile sunt frumos construite, stilizările sunt făcute cuminte. Folosește culorile tari, vii, dă preponderență verdelui și albastrului puternic, nu se teme de contrastele tari. A reușit să dea câteva compoziții de frumoasă impresie.

Deasupra intrării naosului se găsește una dintre cele mai frumoase compoziții ale *D-sale*, — *Invierea*. Din sarcofagul cu bogată ornamentație *Isus* se înalță luminos, cu lințoliul aruncat pe umăr, asemenea unei mantii, ce cade în falduri bogate, descrise amănunțit. Un înger înaripat ține încă în mâni lespedea, pe care a ridicat-o de pe sarcofag, în timp ce doi ostași au căzut la pământ, zguduți de înfăptuirea minunii. Scena se petrece în mijlocul unui decor de munți, pe cari se



Merica Râmniceanu: Fragment din altar

reazimă cetatea Ierusalimului, cu ziduri și turle construite bizantin. Scena e concepută static, cu ușoare abateri, ca de exemplu atitudinea îngerului care ridică lespeda.

Alături de ușa naosului, în dreapta este închipuit Iadul. Sus Ingerul Domnului șade atotputernic, chemând sufletele la judecată, iar jos un balaur vărsând limbi de foc din gură, simbolizează gheena. În gura balaurului, în mijlocul flăcărilor ard trupuri goale, în dreapta un grup de femei privesc scena.

Aceiași concepție, eliberată de vechile canoane, o găsim și în panoul din stânga, unde este reprezentat Raiul.

În altar pe o friză largă pe fond înstelat, sunt reprezentați o serie de sfinți, construiți tot decorativ, cu formele stilizate, investmântați în ornate fastuoase.

Atât în pronaos cât și în altar se observă o risipă de ornamentație, nici un colțisor nu a rămas lipsit de

decor, flori stilizate frumos, compoziții geometrice, acoperă toate suprafețele. Ornamentația este de o gingășie feminină și produce impresie de interior intim. În întreagă lucrarea, în grija minuțioasă pentru amănunt, în înfățișarea plină de grație a figurilor, se resimte aceeași notă de gingășie feminină.

*

D-l BRĂESCU a introdus în cadrele canonice ale artei bizantine o notă de puternic dramatism. D-sa a executat cele mai multe și mai importante suprafețe de pictură, catapiteasma, bolta, și arcadele. Cunoaște bine canoanele compoziției artei orientale și le-a păstrat cu grijă. Formele sunt stilizate cuminte, linia desenului e impecabilă, personagiile sunt svelte, de multe ori ascetice. A rupt însă definitiv cu staticismul impus de concepția artei ortodoxe, cât și de aceea a artei decorative, și a introdus un ritm dinamic, o acțiune vie, agitată chiar în compozițiile sale. Se ferește de culorile tari, țipătoare, obișnuite în decorativă, folosește o gamă bogată de cenușuri, cu preponderența nuanței de umbră, adesea scăzută până la negru. Dar întrebuintează și nuanțe calde, ca galbenul-roșietic al stâncilor cari alcătuiesc decorul, sau albastrul blând al ceriului bolței. În toată opera lui se resimte un sănătos simț al compoziției, și o bărbătească vigurositate în construcția scenelor.

Una dintre cele mai frumoase și mai monumentale compoziții ale lui este aceea de pe catapiteasmă, — Înălțarea Domnului. În mijlocul unui cerc de lumină susținut de doi îngeri, Isus, șezând, cu dreapta ridicată, cu nimb de glorie în jurul capului, plutește pe fondul de cer alburii. Dedesubt, pe pământ, Maria este înfățișată între doi îngeri. În stânga și în dreapta în grupuri foarte agitate sunt adunați cei doisprezece apostoli. Partea din mijloc este construită static. Maria stă nemișcată, într'o atitudine hieratică, cei doi îngeri din spatele ei deasemenea sunt nemișcați, dar fără rigiditate. În schimb cele două grupuri ale apostolilor



Brăescu : Coborârea în mormânt

sunt pătrunse de un puternic ritm dinamic, și formează o scenă plină de dramatism. Nu se găsesc doi în aceeași atitudine, liniile se întretaie, se suprapun, întreagă construcția lineară are un ritm agitat și năvalnic. Petru s'a apropiat înainte și pradă unei puternice emoții a ridicat mâna în semn de chemare spre Mântuitor, Ioan cel Tânăr copleșit de măreția de ordin divin a întâmplării și-a plecat capul pe umărul lui Vartolomeu. Toți sunt agitați, toate trupurile se arcuesc într'un elan de înălțare, se pare că se aud strigătele de chemare și glasurile de desnădejde în fața singurătății ce va veni. Culorile sunt aceleași cenușiuri cu

nuanțe adânci, vestmântul intunecat al Mariei contrastează și ese puternic în evidență din cenușiul deschis, luminos al vestmintelor îngerilor. Intreagă scena este așezată în fața unui fondal de stânci colțuroase, de culoare brun-roșietică.

Dedesubt este înfățișată simbolic, după vechile canoane bizantine, — Bunăvestirea. Sunt de remarcat aci admirabilele construcții arhitectonice și înfățișarea Mariei, hieratică, plină de maiestate.

În fund, pe suprafața creiată de arcul bolții și friza galeriei, este reprezentată „Adormirea Maicei Domnului“. Fecioara întinsă pe catafalc larg, cu trupul topit, este pe moarte. În spatele catafalcului Isus, în cadrul unui arc ogival, format de patru îngeri, stă nemișcat, absent, aproape imaterial. Apostolii și femeile formează iarăși grupuri foarte agitate, cu o mare varietate de atitudini și mișcări. O amplă și bogată gamă a unuia și aceluiași sentiment, a durerii, a redat artistul aci, în înfățișarea deosebită a fiecărui personagiu. Culorile sunt cenușiuri, cu tonalități scăzute, adesea mohorâte. Intreagă scena este așezată în fața unui minunat decor arhitectural.

În spațiile dintre arcurile arcadelor, sub marea frescă a „Liturghiei îngerești“, sunt înfățișate o serie de scene din Noul Testament, reprezentând viața și patimile Mântuitorului. Am reprodus numai două din aceste compoziții, anume „Uciderea Pruncilor“ și „Coborârea în mormânt“, ambele caracterizate printr'un sguduitor dramatism și o minunată concepție și execuție.

*

DI V. BLENDEA este un perfect cunoscător al tehnicii picturii în frescă, așa de sigur pe știința sa, încât și-a permis unele virtuozități chiar, ca redarea în frescă a portretului lui Mihai Viteazul și a M. Sale Regelui Carol II, ambele de o admirabilă execuțiune.

Lui Blendea i-a revenit rolul ingrat de a complota suprafețele pe cari se păstrează încă fragmente



Brăescu : Uciderea pruncilor

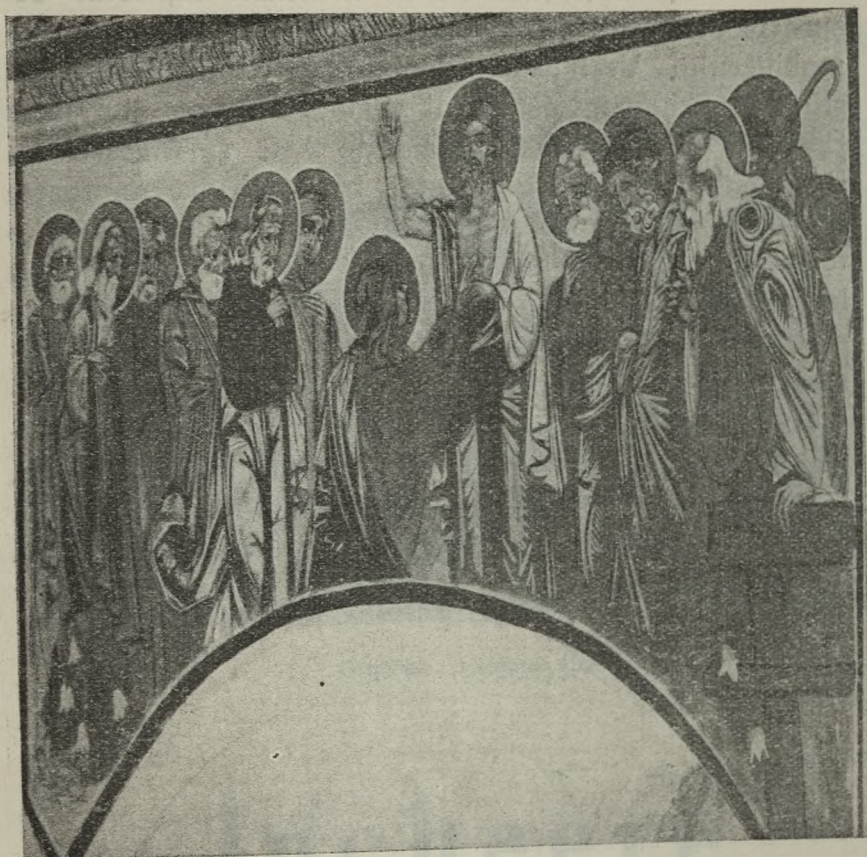
din minunata pictură a lui Nedelcu. Păstrând motivele ornamentice ale marelui zugrav bănăţean, şi încercând o estompare a tonalităţilor culorilor în felul aceluia al lui Nedelcu, a reuşit să se achite conştiincios de îndatorirea sa.

Compoziţii mari, fiind dat numărul mic de suprafeţe, care i-au stat la dispoziţie, a pictat doar câteva, însă acestea sunt de o măreţie şi de o forţă, cari le ridică mult deasupra nivelului obişnuit. Dl Blendea este un bun cunoscător al artei bizantine, este bine familiarizat cu spiritul acesteia şi reuşeşte să se încadreze admirabil în acest spirit. Totuşi, aceste cadre îi sunt prea strâmte, ca să se simtă acasă între marginile lor. Concepţiei pur bizantine el îi adaugă un element nou, înviorător, apropiind această artă de sufle-

tul și înțelegerea noastră. Acest element nou este o puternică notă de gândire care se observă în toate compozițiile D-lui Blendea. Stăpân pe culoare, având o clară viziune picturală, linia desenului impecabilă și perfecte cunoștințe anatomice, el își permite așezări îndrăznețe, construiește decorativ dar fără a lăsa să se simtă aspațialitatea. Contopirea într'un singur plan a suprafețelor este făcută logic.

Deasupra corului a pictat el trei dintre cele mai frumoase compoziții ale lui. În mijloc este reprezentat Psalmistul David, regele-poet, cu coroană pe frunte și cântând la harpă. Poziția este cât se poate de firească, este înfățișat șezând, torsul răsucit puțin, mâna stângă se întinde într'o splendidă curbură, adâncindu-se în spațiu, ca să pună în mișcare corzile, în timp ce cea dreaptă cu un gest firesc trece prin fața bustului, ca să țină harpa. Trăsăturile feței sunt încordate, aspre, privirea este îndreptată undeva dincolo de prezent, în depărtări de timp, și o puternică îngrijorare denotă întreagă expresia feței. Ca și când privirea i-ar fi fost captivată, într'o clipă de profetică inspirație, de o năprasnică vedenie. Marele visionar creiază unul din psalmii grei de prevestiri îngrijorătoare, și îngrijorați sunt și ingerii, cari îl ascultă.

Pe panoul din stânga este reprezentat Înțeleptul Solomon, iar pe cel din dreapta Profetul Ilie, urcându-se la ceriuri. În carul răpit de armăsarii albi cu coamele în vânt, năvalnic se înalță profetul la cer. Cu brațele ridicate, cu părul fluturând în vijelie, cu gura deschisă în strigăt puternic, el este un năprasnic zeu al furtunei. Aripile vestmântului, furate de vântul goanei aprigi, se frâng în zigzag de trăsnet, și tunete puternice par a sgudui tot pământul. Este o lucrare de puternică și durabilă impresie.



Blendea : Duminecă Tomii

Mai amintim aci „Duminica Tomii“, (deasupra ușei din dreapta), unde este înfățișat Isus în mijlocul Apostolilor și Toma, îngenunchiat în fața lui, îi pune degetul pe rană. Moșneagul Ion Bogoslovul, venit de undeva de la câmp, cu tiuga în spinare, stă și el deoparte privind scena cu bătrânească mirare. O atmosferă de patriarhal străvechi plutește de-asupra acestei compoziții.

*

SCULPTURA. Înainte de a încheia capitolul despre pictură, trebuie să amintim pe scurt și sculptura mobilierului. Vechiul mobilier a fost restaurat, păstrând stilul și ornamentația celui vechi, de către Dl Iuliu Bosuioc, profesor la Școala de Arte și Meserii din București. Acest mare maestru bănațean are un foarte dezvoltat simț al volumului, al reliefului, și posedă o tehnică desăvârșită în mănuirea dălții. Ornamentația lucrată de D-sa, acele înflorituri minunate, capitole de coloane cu arcuiri în volute, dă o bogăție de frumusețe de amănunt Bisericei. Cea mai de seamă lucrare a D-sale este desigur tronul regal, înalt, monumental, cu partea de sus susținută de coloane svelte, cu coroana și vulturul regal lucrate cu o rară măiestrie. Dl Bosuioc a înfăptuit o operă de durabilă frumusețe la Lipova.

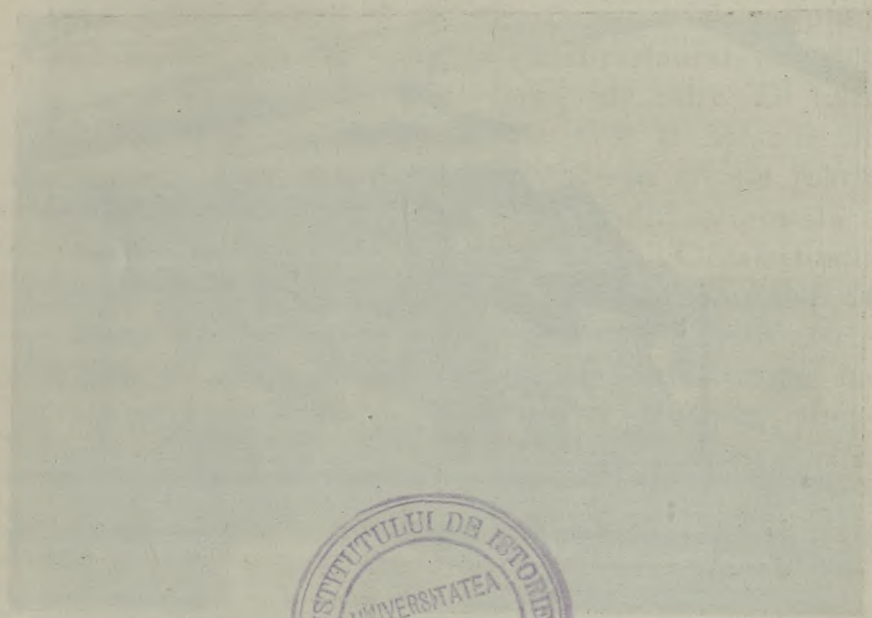




Blendea : Profetul Ilie

Incheere

... ..



... ..

Ultimul cuvânt

Scris-am istorie, nu odă. Și ca istoric sunt dator să privesc lucrurile, nu prin prizma strâmtă a zilei de azi, ci sub unghiul Eternității. Trece-vor anii, și se vor face veacuri, noi cei de azi, vom trece în neant, trupurile noastre se vor destrăma în marea fermentație a vieții din adâncul pământului în praf și cenușă, din ceia ce au fost alcătuite, și asemenea fumului împrăștiat de vânturi se va pierde viața noastră. Cu bucuriile și durerile noastre, cu toate frământările, victorii și înfrângerii, cu toate mizeriile mărunte ale viețuirii cotidiene, ne vom topi în negura neantului, în care se sting cu vremea și luminile amintirii. Generațiile ce vor veni, vor trece dănuind peste mormintele în care zacem noi, vor umbla cu gândul copleșit de măruntele lor preocupări și micile lor mizerii zilnice, prin locurile cari au cunoscut frământările noastre, fără să știe nimic de viața amplă, care este destrămată sub picioarele lor.

Ci acolo, unde gândul nostru eliberat de zăgăzurile prezentului, s'a dăruit întru creiere, nu pentru vremea și uzul nostru, ci pentru veacurile cari vor veni, generațiile noi vor trebui să se oprească, și în fața

operei transmisă lor de vremile trecute, gândul lor îndrepta-se-va cu smerenie și pietate spre amintirea celor cari s'au dus într-o veșnicie . . .

Indisolubil s'a legat numele D-lui Sever Bocu de Biserica din Lipova și împreună cu ea va dăinui peste vremelnicia veacurilor.

Monumentală, cu liniile svelte încadrate într'un ritm de înălțare spre ceriuri, împodobită cu o desăvârșită artă, acum, în zorile zilei celei mari, în așteptarea soborului preoțesc, a cărui rugăciuni îi vor sfinți splendoarea dăruită de mâni omenesti, această Biserică pare un minunat imn de slavă închinat Eternității :

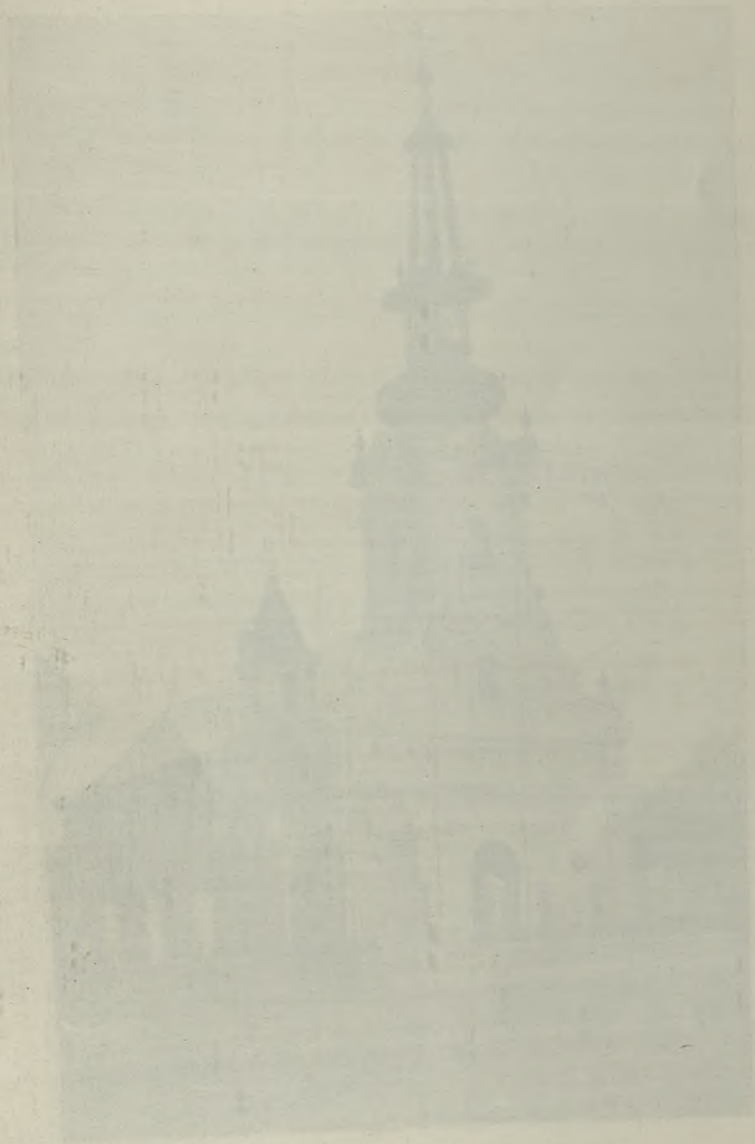
OSANA, OSANA CELUI DINTRU ÎNĂLȚIMI!



Cuprinsul

	Pag.
I. In loc de introducere	3
II. Istoricul Bisericii	
Din trecut	19
Considerații istorice	24
III. Restaurarea	33
IV. Pictura	
Vechii maestri	41
Pictura nouă	62
V. Incheierea	73

Fotografiile au fost lucrate de Atelierul *Kossak*, iar clișeele executate în Zincografia *Fenyő*, din Timișoara.



Church of St. Nicholas





Biserica după restaurare





Vedere generală în interior





Vedere din galerie





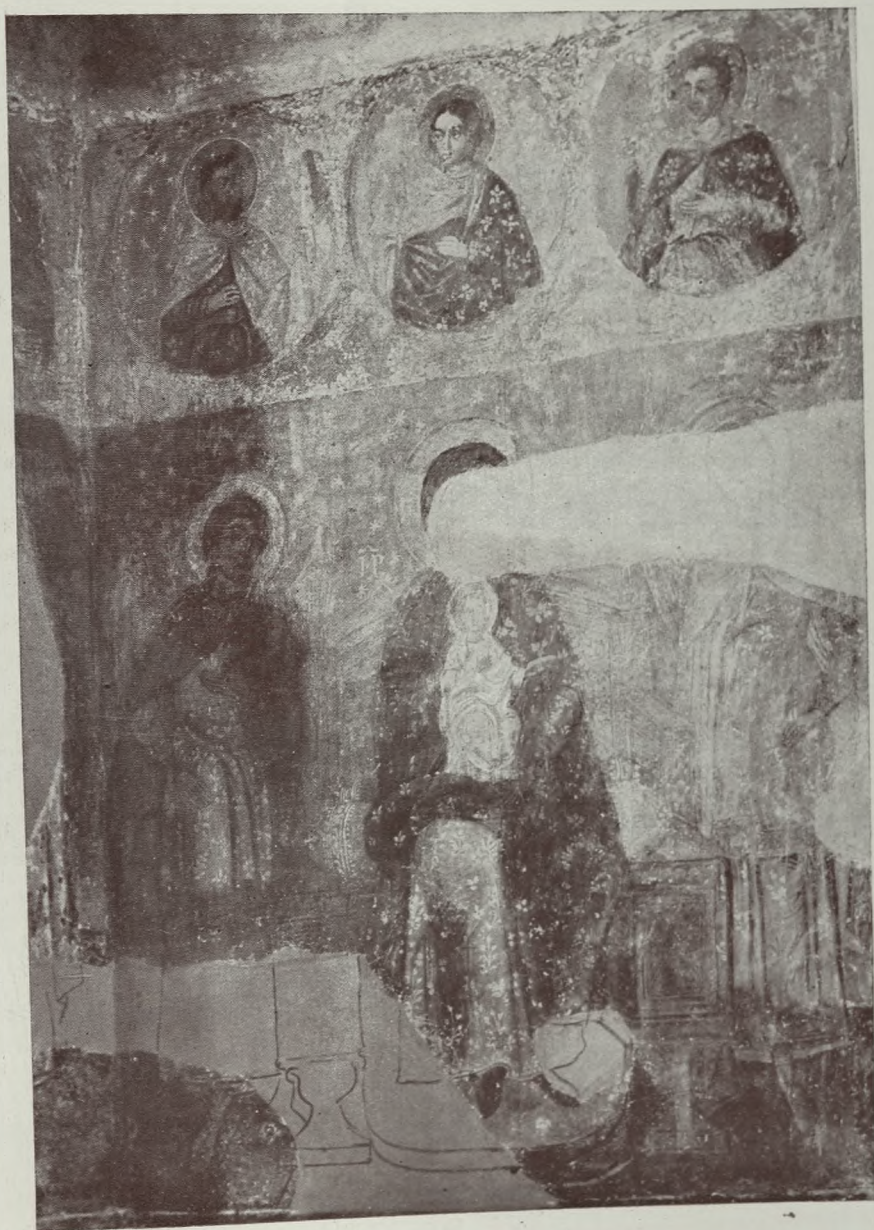
Galeria din dreapta





Sf-tul Pahomie

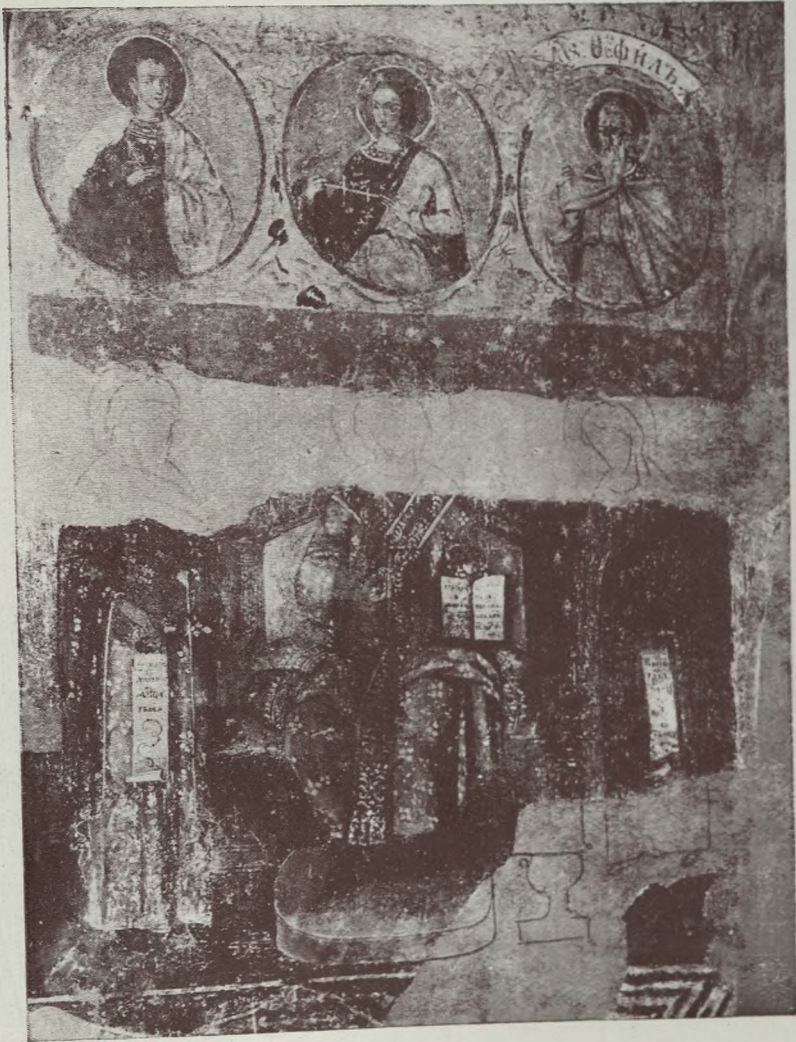




Nedelcu: Fecioara între doi ingeri

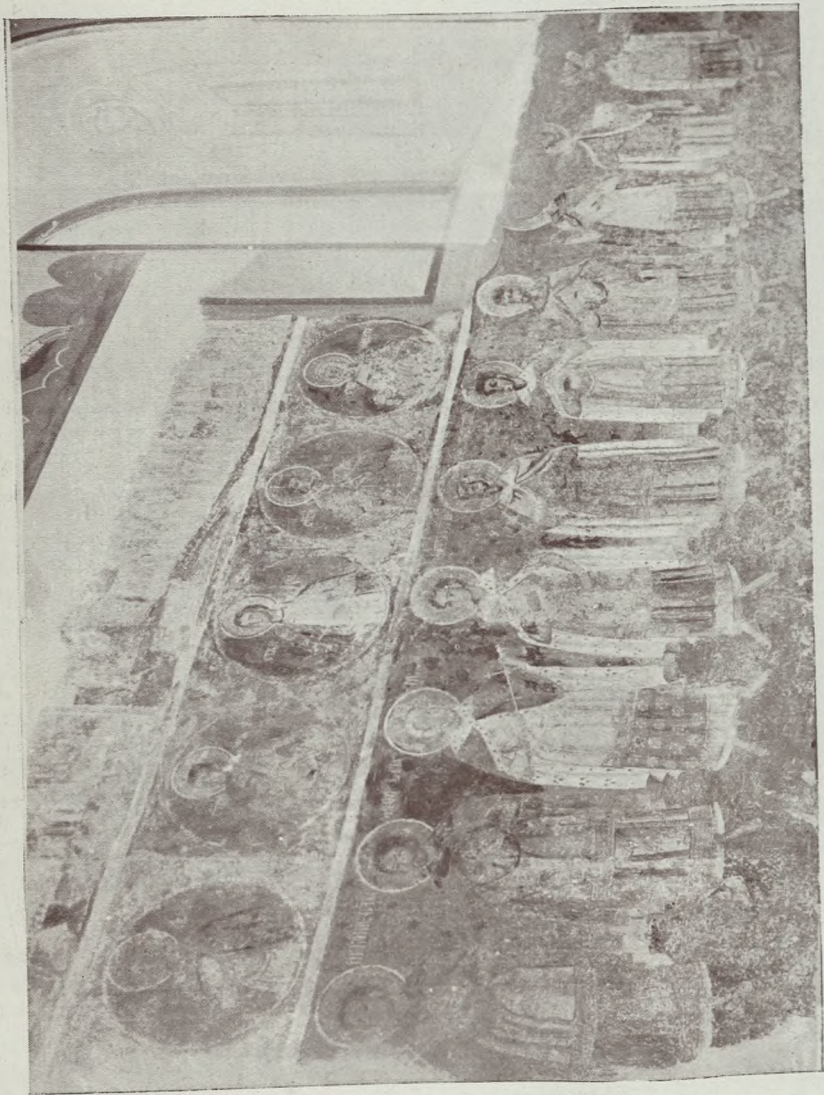


1973



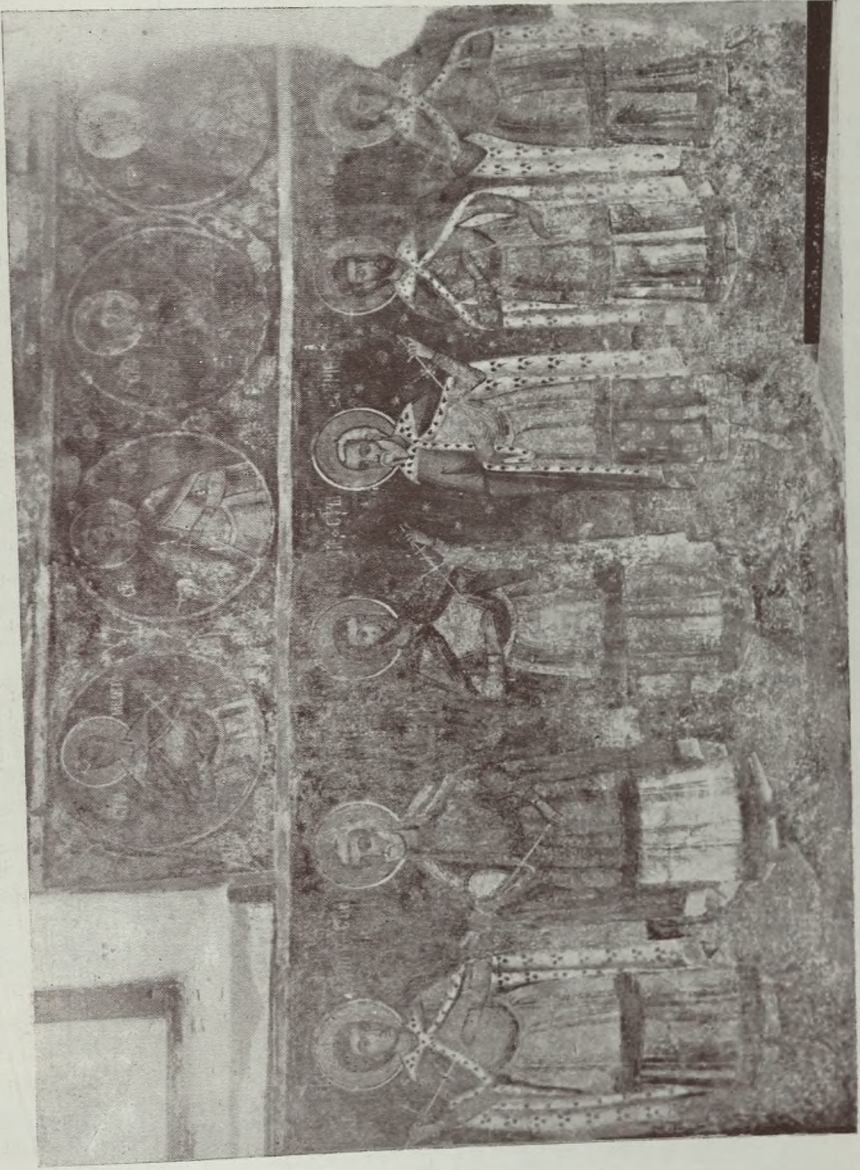
Nedelcu : Christos între doi ingeri





Nedelcu : Sfinți





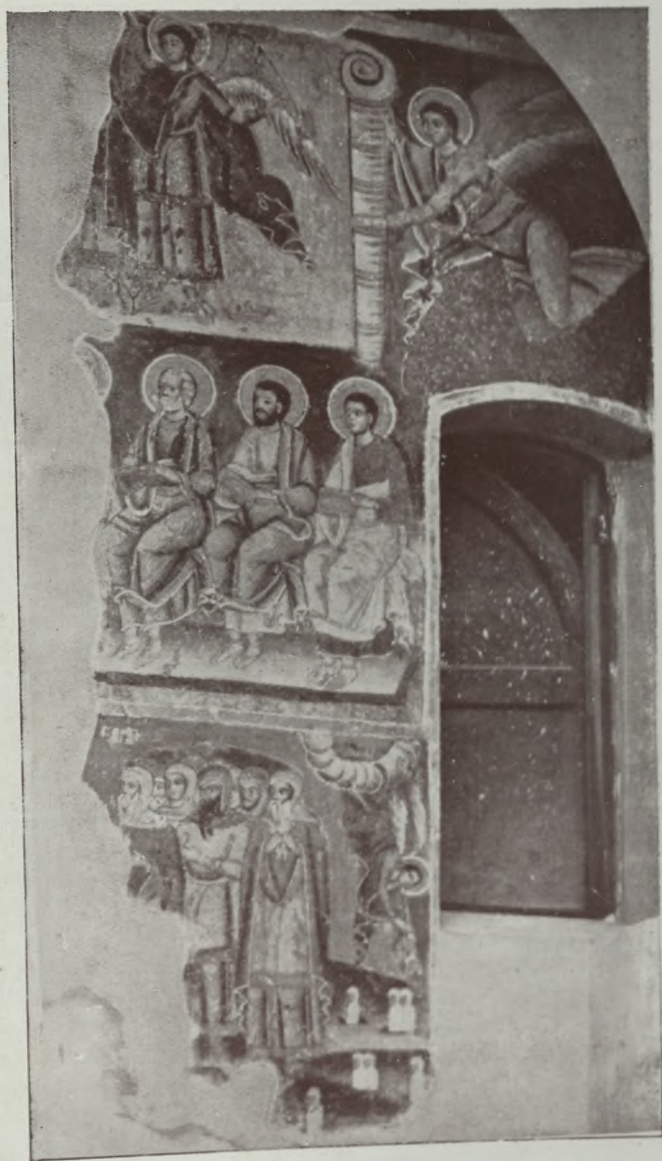
Nedelcu : Sfinți





Nedelcu : Acoperământul Maicii Domnului





Nedelcu: Fragment din „Judecata de pe Urmă“





Ponerchii (Nedelcu restaurat) : Medalioane





Ponerchiu: Arhanghelul Mihail





Maica Domnului
(Icoana Tronului Preacuratei)



1950
(1950)



Merica Râmniceanu : Invierea



1973





Brăescu : Adormirea Maicei Domnului





Blendea : Psalmistul David

1970





Paramentul l-ei biserici bizantine apărând de sub zidăria ce o învăluia



1971



Descoperirea vechi intrări, azi Ușa Eternității



*Această lucrare a fost
editată de ziarul „Vestul“
și tipărită în Atelierele
„Tipografia Românească“.
Decembrie 1930.*



Prețul 200 Lei