

DESPRE BAROC.
NOTE LA EXPOZIȚIA GETA BRĂTESCU DESCHISĂ
LA COMPLEXUL MUZEAL JUDEȚEAN BIHOR,
ORADEA, 19 APRILIE — 15 MAI

de
RAMONA NOVICOV TERDIC

Desfășurarea expoziției a înregistrat două momente principale: **DISTANȚA** și **INTEGRAREA**.

DISTANȚA a presupus delimitarea *locuri conținătoare* — *locuri conținute*, și precizarea specificității acestora.

* *Locurile conținătoare*: *Sala festivă* — baroc târziu austriac, autoritar, cu decorație pictată; spațiu deja culturalizat, istorizat, ce obligă la o imersiune abruptă în istoria stilurilor. *Holul alb* — baroc subtil, rafinat, fără stridențe; singurele repere de stil: ancadramentul ușilor masive și stucatura albă a tavanului; dalaj marmură albă; spațiu luminos. *Coridorul* — punct terminus-oglină, care închide și redeschide, printr-un paravan perpendicular, traseul expoziției; spațiu îngust, de trecere, potrivit „sărbătorilor efemere”. *Sala albă*: baroc neutru, elegant; spațiu închis, autonom, oarecum separat de restul circuitului expozițional.

* *Locurile conținute* (lucrările Getei Brătescu): Ciclurile medeeice: — *Medeea-zece ipostaze*, *Portrete ale Medeei-10* litografii, *Metabola*, *Exerciții medeeice*; ciclul *Faust*; ciclul *Vestigii*; ciclul *Cerc*, pătrat și culorile ceaiului; ciclul *Regula cercului*, *regula jocului* — falsă arheologie; ciclul *Capricii*; ciclul *Inventar*; ciclul *Costume pentru sărbători efemere*; ciclul *Falsă arheologie* — textil. Lucrări autonome: *Orizont vertical*, *Frontispiciu de dragoste*, *Acrobații*, *Nud pe canapea*, *oglundindu-se*, *7777 plieri*, *Către alb*, *Intervenție în cerc*, *Cale*, *Stilpi-autoportret cu oglindă*, *Memorie*.

INTEGRAREA. *Premisa*: diminuarea caracterului plastic „opresiv” al spațiului dat și transformarea lui în spațiu-receptacol, în *loc conținător*. *Realizarea*: 1. redarea integrității stilistice a sălii prin decroșarea simezelor (falși pereți adosați), transformate astfel în obiecte conținute de spațiul baroc. 2. alegerea lucrărilor capabile să stabilească un dialog firesc cu recuzita decorativă a acestui spațiu și cu spiritul său. Pentru aceasta a fost necesară alcătuirea **INVENTARULUI BAROC** al sălii mari:

// spațiu grandios, omogen, elipsoidal, conține sobe monumentale din faianță albă, stucaturi, fresce în trompe l’oeil, rozete, cartușe, frunze de acant, ove, volute, putti, encarpe, foiță de aur, scoici, fructe, flăcări, panglici, flori, deschideri false spre cerul albastru, deschidere adevărată spre parc (magnolii și catedrală). //,

și a **INVENTARULUI** din ciclul desfășurat ca o friză al Getei Brătescu, dovedit asemănător ca intenționalitate:

// plieri, desfășurări, afinități, disparități, drapaje, sincope, cadențe, înnodări, diseminări. //

Puse unul în proximitatea celuilalt, a devenit evidentă plăcerea comună pentru „descrierea-captarea materialului prin detaliul meșteșugit“, (G.B.), printr-un cultivat lux al amănuntului. S-a creat astfel o consonanță fără atingere directă, de felul unor „emisii paralele intrate în rezonanță“ (G.B.) între cele două INVENTARE ce păreau la o primă vedere incompatibile.

Prin etalarea compactă, sub forma unui perete modular autonom, a seriei *Regula cercului, regula jocului — falsă arheologie* se stabilește un alt paralelism consonant între Cercurile ciclului și rozetele pictate din rucuzita barocă. Prin instaurarea acestei echivalențe de „tipar“ (G.B.), *Barocul devine unul din straturile falsei arheologii culturale conținute de Cercurile Getei Brătescu*. În acest punct al desfășurării expoziției, Barocul se arată ca fiind deja și conținut, nu doar conținător, prin însinuarea lui în însăși structura lucrărilor. Cu trimitere clară către cromatica cretană (crudă, elegantă, decorativă, fragmentată de timp), lucrările fac și mai pregnantă ideea de „sit arheologic“ (G.B.), dezvăluind, în stratificare și ruptură, o natură tensionată, „barocă“ prin mișcare interioară.

Apare astfel cu evidență sigla expoziției: *Cercul tulburat*, în care se intervine (*Frontispiciu de dragoste, Intervenție în cerc, Capricii*). Neașteptat de bine se adecvează în ansamblul sălii marele *Orizont vertical*: în tehnica colajului, el reproduce diagrama unul plafon baroc, condensat în datele lui esențiale, abstractizate, păstrându-i însă, paradoxal, concretețea senzorială. „Colajul, tehnică senzuală prin excelență, este și produsul unui ochi „rece“ evaluând materia“ (G.B.).

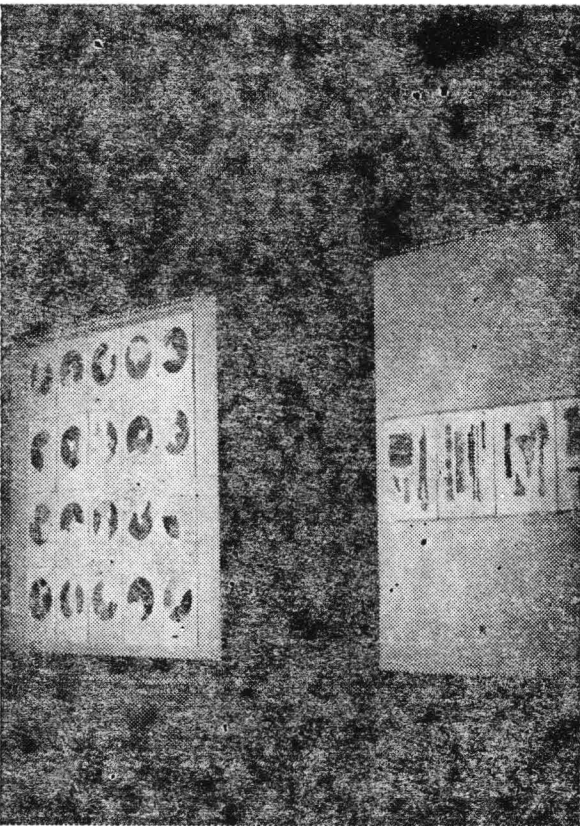
Baroce apar, astfel, toate ciclurile cuprinse în spațiul sălii mari, prin faptul că reformulează o temă tipic barocă: *oglinzirea*. Fiind seriale, ele presupun o inițială oglindire reciprocă, secvențială, progresiv deformată și apoi desfășurată (adeseori sub forma unei Căi). *Capriciile*, „*Stilpii — autoportret*“, transformă jocul oglinzirii în spectacol împins pînă la butaforie, *Exercițiile medeice* descriu un traseu purificat, de ceremonie, în spațiul elipsoidal, scenic, al sălii. *Orizontul vertical* oglindește curcile oarbe ale pereților, așa cum vor fi fost ele. Modulul de bază, esențial, rămîne Cercul, dar un cerc baroc, *tulburat în adîncime* („Cerc, pătrat, și culorile ceaiului“), în *contur* („Exerciții medeice“) sau în *suprafață* („Vestigii“ „Orizont vertical“).

Celelalte săli n-au ridicat probleme deosebite pentru integrarea lucrărilor. Pereții albi au temperat limbajul stilistic baroc. În holul alb au fost etalate cele *Zece ipostaze medeice*, dispuse simetric față de chenarul ușii cu profil și traseu curbiliniu, asemănător tiparului medeic. Pe perețele opus, în contralumină, au fost expuse *Metabola* și *7777 plieri*, iar pe pereții laterali, *Intervenție în cerc* și *Frontispiciu de dragoste*. Forma lor circulară și conținutul lor simbolic au asigurat continuitatea între sala mare și holul alb. Pe pardoseala de marmură au fost desfășurate cele două mari Căi: *Către Alb* și *Cale*. Holul alb a fost transformat astfel în scena unui spectacol formulat în termenii dialogului *dragoste-patimă-puritate*.

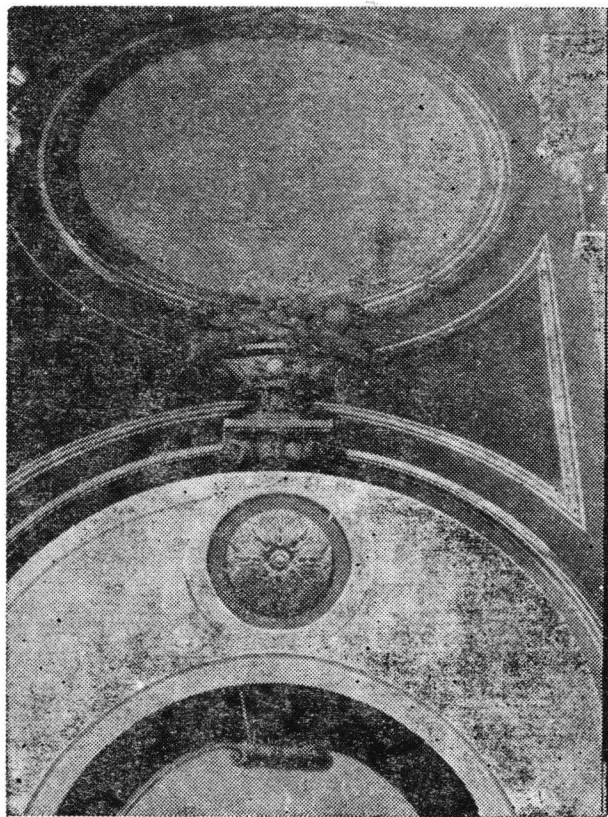
Din holul alb se face deschiderea înspre culoarul de trecere, adaptat cu eleganță necesității expoziționale, în care *Costumele pentru sărbători efemere* și *Memoria* s-au desfășurat într-o atmosferă discretă, delicat femi-

nină. O altă *Cale* a fost alcătuită din cele 12 *False arheologii* textile — un fel de „relicvar“ al fragmentelor de veșminte prețioase —. Ea conduce privirea către peretele care închide expoziția: aici sînt etalate *Portretele Medeei*, ciclul de 10 litografii, expuse orizontal în mapa lor, fără sticlă — calde, tactile — ce trimit înapoi, ca o oglindă, către *Medeile* din holul alb, înscrise deja în memorie. Întorcîndu-ne, trecem pe lîngă „*Nud pe canapea, oglindindu-se* și pe lîngă marea „*Oglindă*“, *Memoria* (ultima lucrare ca dată din expoziție — 1988). Aici este înscris întregul cod al lucrărilor.

Ultimul moment al expoziției — și cel mai concentrat: sala *Faust* — un spațiu separat, privilegiat, transformat într-un „cabinet de stampe“ pentru „connaisseur“-i, ce conține originalele desenelor din ciclul *Faust* (în traducerea poetului Ștefan Aug. Doinaș). În centru: *Acrobății*. În spirit goethean, perdelele lungi de lîină ocru-pal au fost date lateral, simetric. Multă lumină.

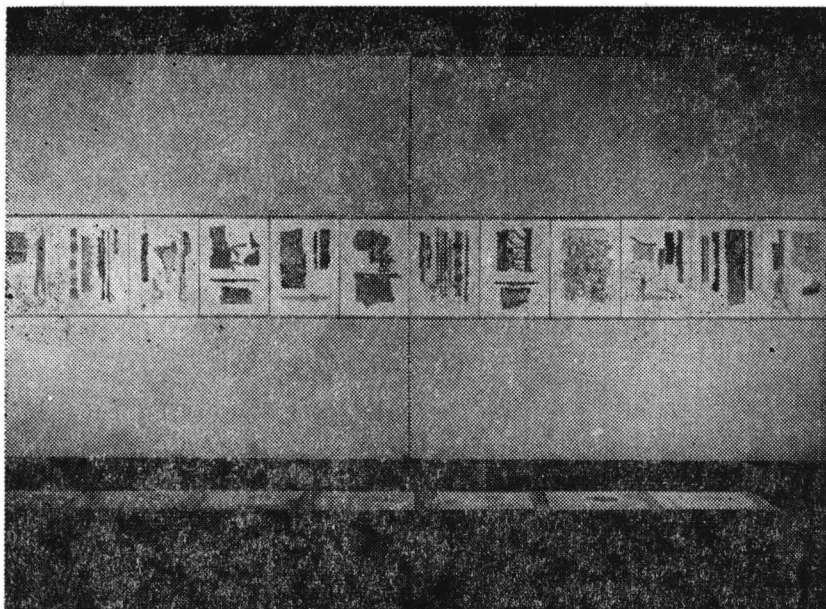


Sala Festivă.

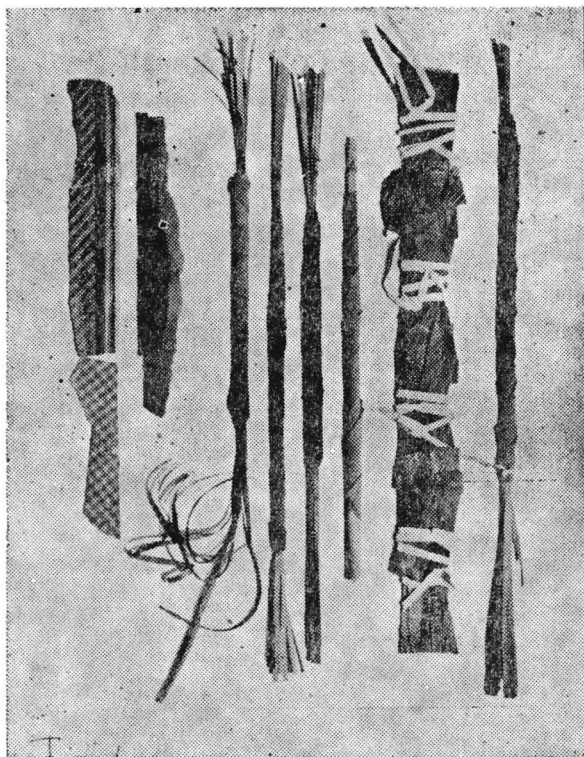


Sala Festivă — detaliu frescă.

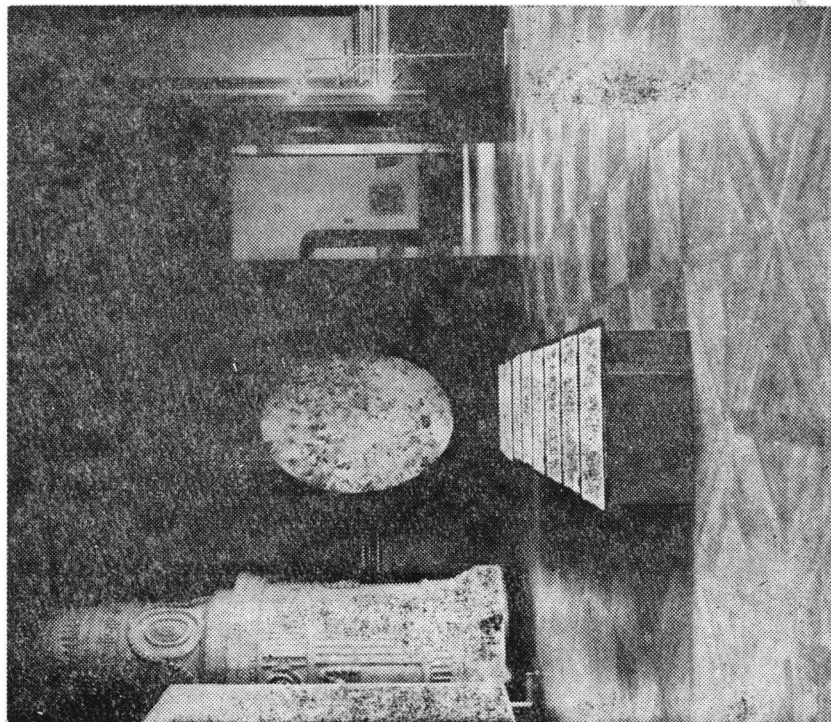
EXPOZIȚIA GETA BRĂTESCU — ANSAMBLURI.



Ciclul Inventar.

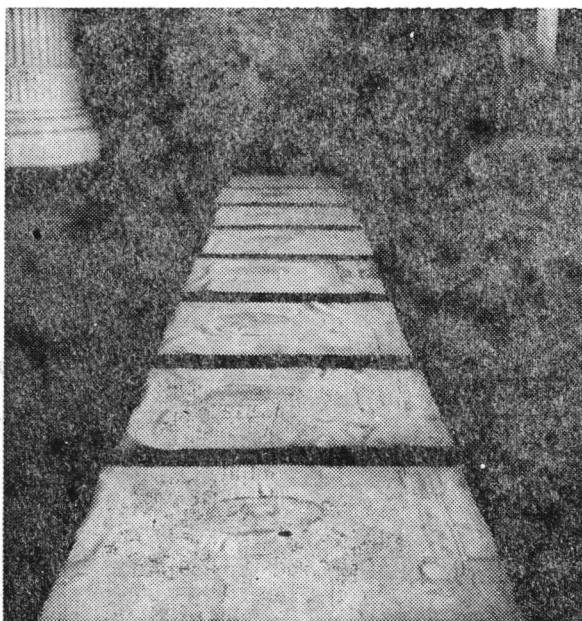


Ciclul Inventar — detaliu.

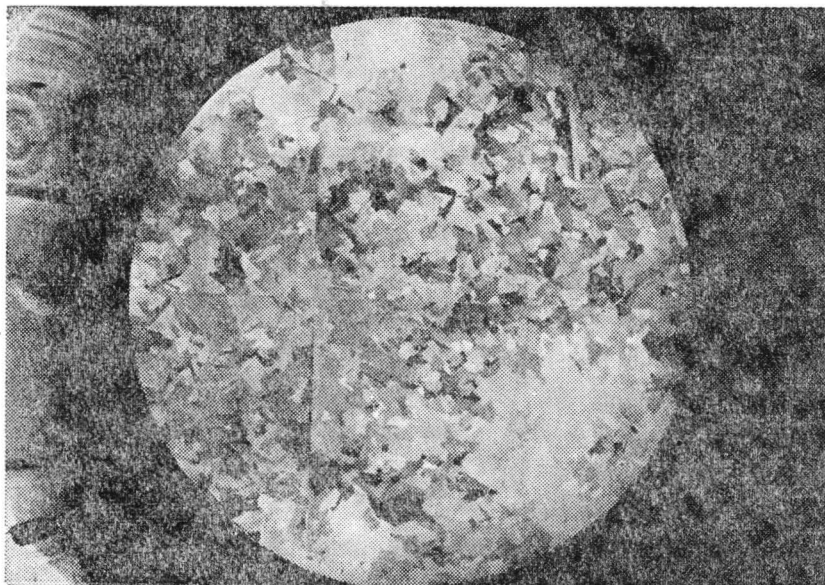


Cale.

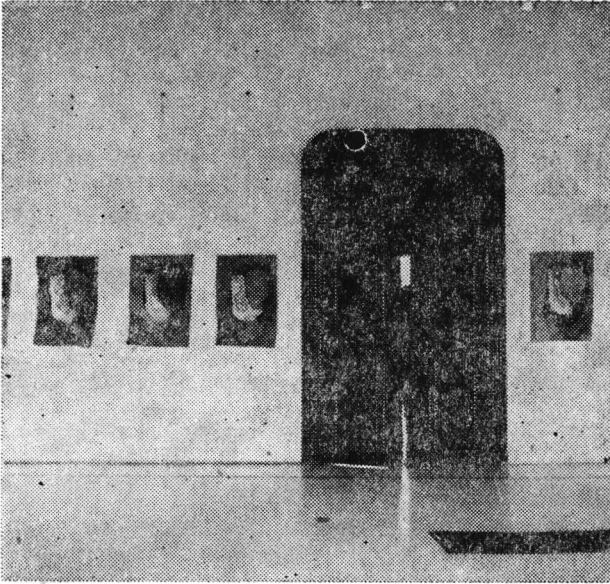
Regula Cercului — Regula Jocului.
Falsă Arheologie.



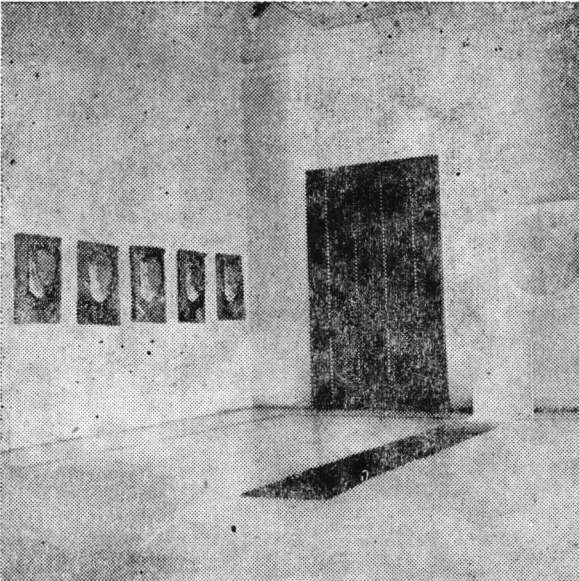
Cale.



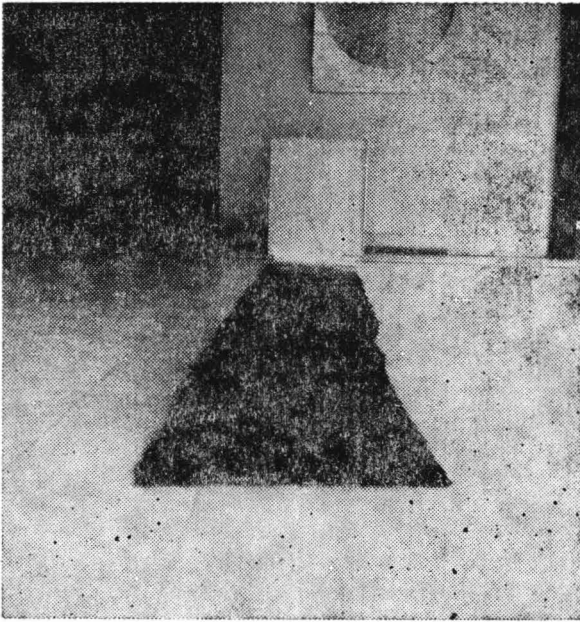
Orizont vertical.



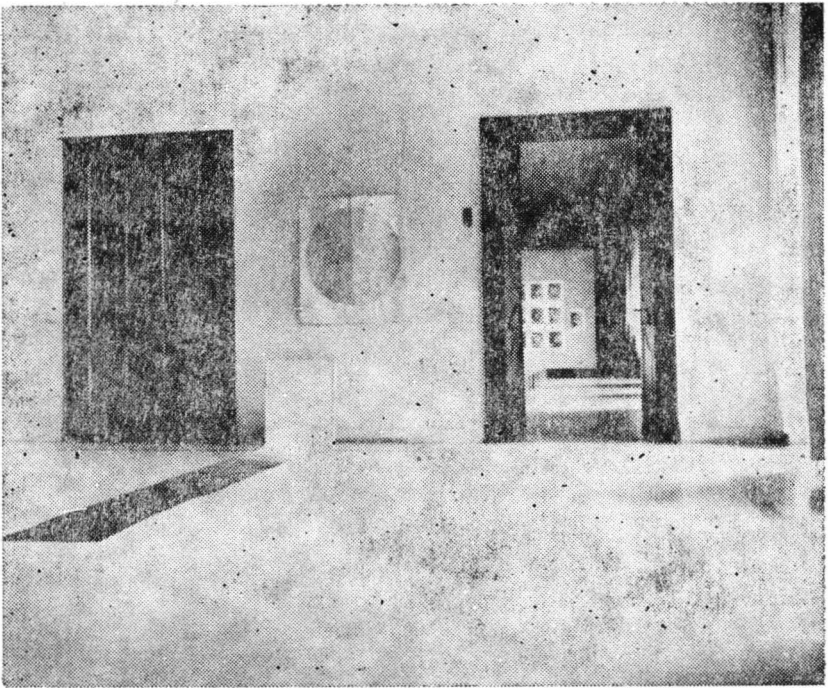
Holul Alb — ansamblu.



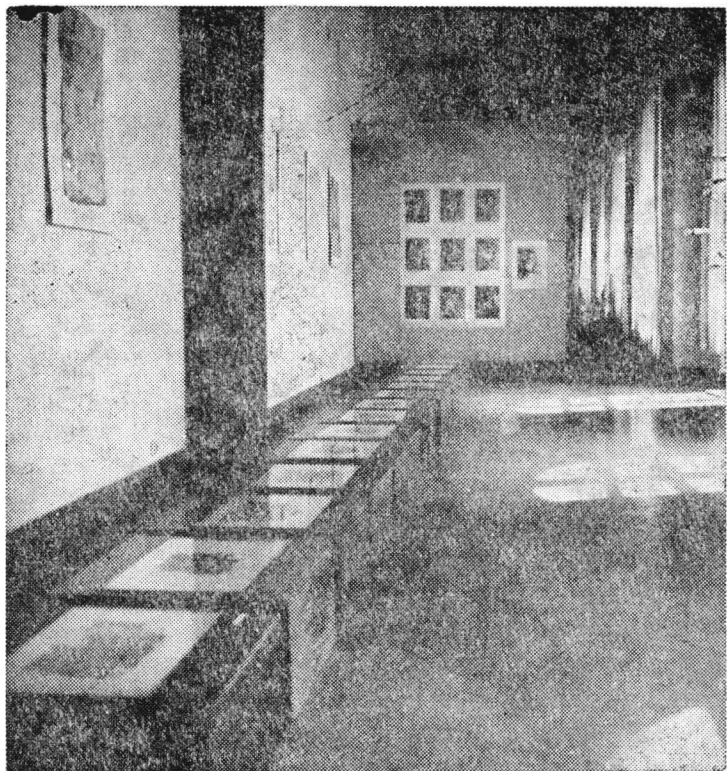
Holul Alb.



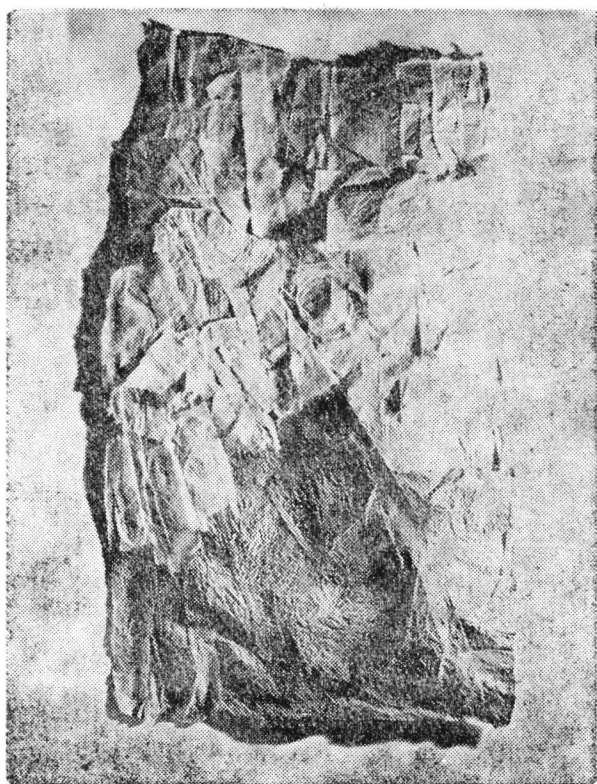
Către ALB.



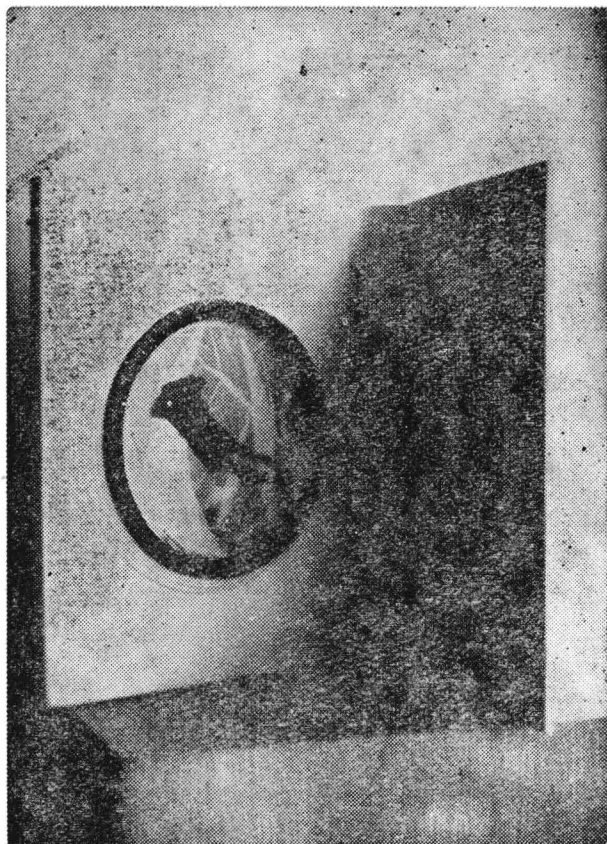
Holul alb și Coridorul.



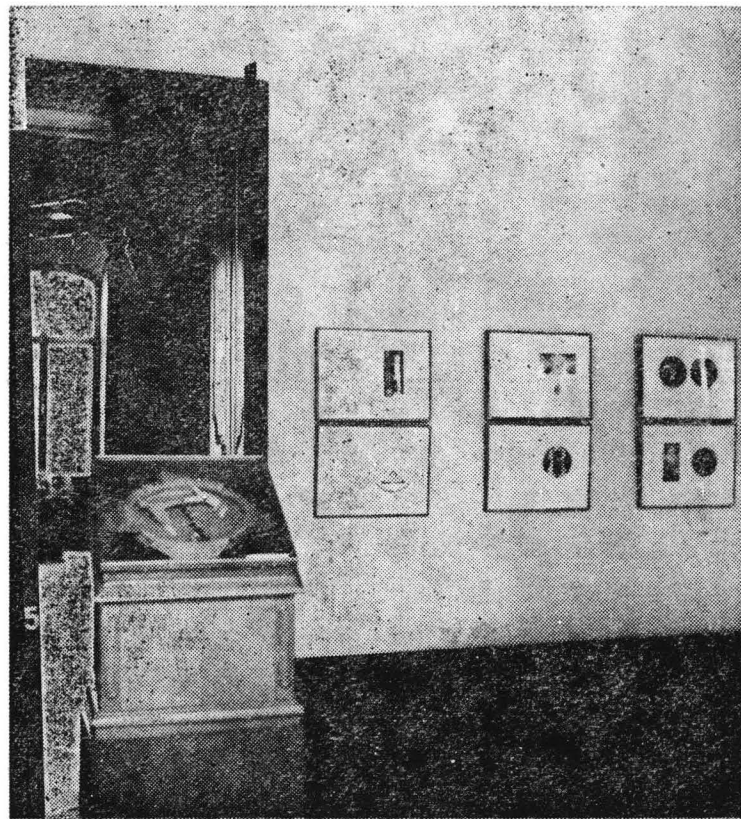
Coridorul — ansamblu.



Veșminte pentru sărbători efemere
— detaliu —



Nud pe canapea oglindindu-se.



Ciclul „Faust“.