

17105

VIRGIL CIOFLEC

# L U C H I A N

CU 60 ILUSTRĂȚII



35.609

CULTURA NAȚIONALĂ

1924

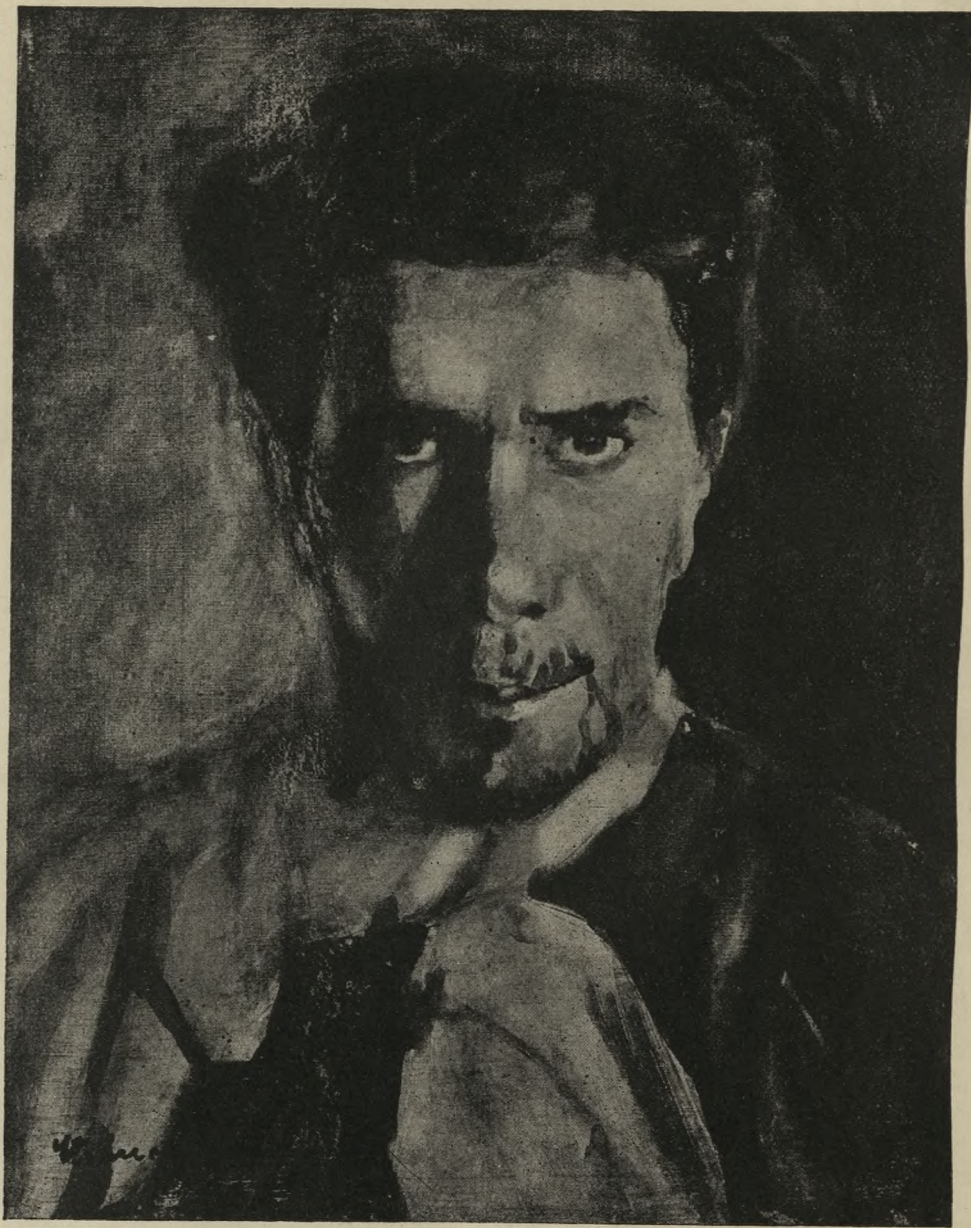
D

DREPTURILE REZERVATE

FOTOGRAFIILE: PROPRIETATEA D-LUI VIRGIL CIOFLEC  

---

AUTOTIPIILE: PROPRIETATEA «CULTURA NAȚIONALĂ»



PORTRETUL ARTISTULUI

1908





L U C H I A N





**L**UCHIAN a fost puțin cunoscut. De lumina aceea scânteietoare a pânzelor sale, publicului i-a fost parcă teamă să se apropie; a șovăit și răsplata abia târziu i-a fost acordată artistului. Astăzi numele și opera lui de o intactă frumusețe sunt cu recunoștință prețuite.

Luchian lucrează cu aprindere, călătorește, zi de zi își îmbogățește propria personalitate. Cu anii care trec, își precizează un mod de a fi, simplu, profund, caracteristic.

În izolarea pe care i-o impune o boală necruțătoare, face toate sacrificiile numai ca să poată lucra, ajunge la o nediscutată maturitate: este cea mai originală individualitate artistică a noastră.

Frânt în două, fără nici o tânguire, înfășurat în giulgiul lui de suferință, sărac, părăsit, din dureroasa frământare a sufletului, se zămislește splendida lui operă.

La Luchian nu există declin. Convins că în arta lui nu se înșeală, ne domină cu privirea lui pătrunzătoare.

Elev al lui Grigorescu și continuator al genialului maestru, Luchian introduce în pictura lui o pasiune pentru adevăr, o sinceritate în exprimarea naturii, o intensitate de sentiment pe care Grigorescu nu o are decât în câteva din neîntrecutele lui peisaje.

Frumosul lui Luchian pornește dela bunul simț, dela nesecatul izvor veșnic proaspăt al naturii. Artistul cercetează cu delicateță, pătrunde ceea ce cunoaștem. Misterul sincerității lui nu trebuie căutat aiurea. Și de unde la început sinceritatea aceasta nu ne era accesibilă și n'am prețuit-o, astăzi o consacram prin admirația noastră. Indiferența vinovată cu care a fost primit la început, i-a fost cea mai mare durere, întru nimic asemănătoare cu pătimirea lui tru-

pească. N'a făcut concesii; a rămas neînduplecat. Și durerea în loc să-l doboare, l'a oțelit. Fiindcă drumul pe care și l-a ales era calea adevărului, deaceia atât de greu și atât de târziu a putut răsbate.

Și acest adevăr cum putea fi el mai cu vrednicie slujit decât lăsând la o parte alegoriile, scenele teatrale, sirenele, basmele — pagini sterile de ilustrație colorată în care se închide la noi atât de multă pictură?

De pitorescul panoramic atât de lesne de găsit și atât de anti-pictural nu face niciodată uz. În imaginile lui pictate nu se amestecă nici o idee din domeniul literaturii: Luchian este numai pictor. Alege ceea ce este la îndemâna ori și cui, un peisaj, o floare, câteva fructe într'un taler, o mână de legume, un portret, un om care trece — modurile de toate zilele, anonime și eterne. «Să facem ce vedem». Idealul artistul și-l găsește în realitate. Pentru el nu există decât o singură poezie: poezia adevărului.

Subiectul fără accesorii, curățat de toate inutilitățile, e privit dintrodată, în față, și tratat fără înconjur. Dușman al artificiilor, în opera lui robustă nu se află o singură lumină factice: toată este văzută în lumina cea adevărată, limpedea și fermecătoarea lumină a zilei.

«Natura cu nimic n'o sperii; trebuie să te rogi să te primească pe lângă ea...». În acest chip Luchian își însușește ființa lucrurilor. Subiectele acelea simple, reale, de cea mai cotidiană realitate, ca o cinstire adusă simplității, cuprind atâta putere de simțimânt, sunt cu atâta plenitudine exprimate, încât Luchian sfarmă rândurile profesioniștilor, este un artist.

«Inspirația mea o văd toți», spune el. O scenă pe care nu a vă-



zut-o este incapabil să o ticluiască; privind numai aspectele naturii, simțirea lui timidă și armonioasă le dă un alt realism, mai înalt, și cu adevărat subiectele nu mai sunt aceleași: spiritul le-a creat pentru a doua oară, Luchian le-a transmis însușirile lui; ne apar cu mult mai frumoase, le învăluie sensibilitatea artistului într'o poezie tainică.

Subiectele desprinse din cadrul lor zilnic, reînviată pe pânză, capătă o discreție, un farmec, sunt de o uimitoare frăgezime. Și cum creațiunea, oricât de realist ar fi subiectul, prin esența ei, trebuie să aibă atingeri în domeniul imaginației, pictura lui Luchian, privită în întregul ei, plutește într'o atmosferă de viziune imaginativă.

Grigorescu impusese o convenție: nu se puteau face ciobani decât ca ai lui, tineri, frumoși, idilici: cea mai fericită simbolizare agrestă a țării noastre. Ciobanul eră portretul idealizat al românismului de pretutindeni, și, dacă nu exprimă tocmai bine caracterul august și patriarhal, bătrâneasca vitalitate pe care o reprezintă rassa unui popor de păstori, eră o încântătoare transfigurare pitorească a ciobanului pe care marele maestru o făcuse cu o prodigioasă genialitate în sute de pânze. Prin sugestia pe care Grigorescu o exercitase fiindcă imaginea păstorului eră minuțios desenată în memoria tuturor, absorbiți fiind de autoritatea și de grația geniului său, nimeni dintre cei tineri nu a avut curajul să încerce a-i relua subiectele.

Luchian face și el ciobani, puțini, nu însă ca ai maestrului. Ciobanii lui sunt mai dela țară, neîndemânatici; nu prea știu ei să se razime pe toiag ca de o coloană antică; sunt mai rustici. Cu bărbia apăsată în pumni, stau proptiți în bătă, se gândesc mai

de grabă că viața omului este plină de necazuri, decât că cerul e senin.

Luchian face un pas înainte, aduce o gravitate, o semnificare. Emotivitatea noastră înclină spre el. Talentul descriptiv este tot mai mult lăsat pe seama epocilor romantice, pitorescul nu ne mai mulțumește, căutăm o frenetică pornire dinăuntru, voim să fim introduși în intimitatea creațiunii artistului.

În *Ciobanul cu oile*, în peisajul acesta bucolic, Luchian dispare și emoția lui începe să ne cuprindă pe noi; pictorul i-a dat o profundă caracterizare și ne-o comunică, avem expresiunea vizibilă a unui sentiment adânc, e frumos și e emoționant ca evlavia unei pagini de leturghie.

A făcut și Luchian care primitive, cu roatele mai mult în unghiuri drepte, boi cu capetele osoase. Pe lângă ei, țărani posomorâți, cu căciula trasă pe ochi, mai repede se duc spre pământul sfânt al Ierusalimului decât în plaiurile și veselele noastre câmpii. E o poezie arhaică, cum călătoriau patriarhii...

Grigorescu are o întreagă serie de fete-cu-zestre, de femei tinere care torc, una mai frumoasă ca alta. Are și Luchian *O fată care toarce*: subțire, strânsă 'n brâu, cu trupul dat pe spate, cu cămașa înfoiată, înclinând capul legat pe sub bărbie într'o cârpă; sveltă, cu picioarele goale, într'o mișcare grațioasă, merge torcând și fusul sfârâie. Este o imitație liberă după Grigorescu făcută cu multă îndemânare. *Nudul* — o femeie culcată, cu capul răzimat în cot, cu forme pline, șlefuite ca în fildeș, este o probă că Luchian nu s'a deslegat cu desăvârșire din cătușele lui Grigorescu, și, deși își făcea o fală mărturisind: «tot ce știu am învățat dela Grigorescu», meritul lui cel mare este că din vreme

a avut credința că și o eliberare de sub influența maestrului trebuie să fie cu puțință. A încercat-o și a izbutit. În mod firesc Luchian s'a format singur.

Fără a încercă o analiză amănunțită a fiecărei lucrări în parte, și fără a supune activitatea artistică a lui Luchian la o împărțire pe epoci, după procedeele tehnice pe care le-a întrebuințat, privind opera lui în întregime, putem constată că toată este străbătută de aceeaș simțire, simțire ce nu se poate divide. Din totalitatea acestei opere se desprinde personalitatea artistului cu calitățile ei de sinceritate și de lirism. Și dacă în aspectul lor general, mare parte din tablourile lui Luchian, seamănă între ele, e că sunt pătrunse toate de aceeaș emoție, emoție pe care pictorul a păstrat-o tot timpul în fața naturii, până în clipa tragică când puterile l-au părăsit. Această asemănare a unui tablou cu altul, în loc să fie o notă repetată, nu e decât acelaș sentiment pe care pictorul îl pune în fiecare din pânzele sale, este *stilul* lui Luchian.

După ce școala cu rutina ei a fost lăsată de o parte, chiar în lucrările stângaciu executate din primele începuturi, se poate observa la Luchian o tendință de simplificare. Acest dar de a simplifica, atât de prețios, e caracteristica originalității lui și dovada sensibilității lui patetice. Ar fi o greșeală să credem că a ajuns aci dintr'odată: ce muncă imensă de eliminare! Fără a neglija nimic și fără a exagera, permanenta preocupare de a da lucrurilor cât mai credincios înfățișarea lor cea mai normală, a făcut ca Luchian să poată ajunge la o rară însușire de a simplifica. La început manifestarea aceasta neașteptată a fost privită ca o exagerare.

Cei mai mulți deprinși cu o pictură meticuloasă și obositoare, de o perfecțiune deplorabilă, mirați de această neobișnuită simplitate a unui suflet nou, i-au tăgăduit frumusețea. Ceeace s'a putut crede atunci că erà capriciu de artist în căutarea unui procedeu tehnic, nu erà decât energica expresie concentrată a unui intens sentiment pictural.

În peisajele lui Luchian, fiecare cu atmosfera lui, amănunțele dispar, natura e redată în indicațiuni largi, fundamentale. Cu masse modelate care se succed cu treceri nesimțite între ele, fără o perspectivă adâncă, peisajele se desfășoară mai mult pe un singur plan. Astfel Luchian obține armonia generală și tablourile lui capătă o lumină calmă și egală, o liniște senină pe care nu o întâlnim decât în natură. În acest echilibru, cu mare știință alcătuit, se vede și mai bine frumusețea naturală a peisajului. Fiindcă peisajele lui sunt lipsite de personaje și cum în ele numai arareori se mișcă și trăiesc ființe, s'ar părea că aceste inspirate colțuri din natură Luchian le vede și ni le reprezintă goale. Ar fi o eroare o astfel de pripită apreciere. Prin acea măestrită distribuire a valorilor, cu o exactă proporție a suprafețelor, cu tonalitatea întotdeauna justă, într'un peisaj de Luchian avem siguranța că ne găsim în mijlocul naturii: călcăm pe iarbă, ne plimbăm printre copaci, aerul este cel de afară.

«Natura nu trebuie să o imiți, nici să o copiezi, trebuie să lucrezi în felul ei».

Această mărturisire aforistică a lui Luchian conține întreaga lui profesiune de credință.

Ca mulți artiști, cu cât mediul e mai sărac cu atât Luchian

simte mai poruncitoare necesitatea frumosului. In camera lui cu un pat, un scaun și o masă, în tăcerea vastă a îngusteii lui chilii, din lungile confruntări cu el însuși, se plămădește atmosfera aceea blândă și dureroasă, pe care sufletul lui frământat o evocă cu atâta avântată inspirație în momentul când creiază. Și când se crede că Luchian nu mai lucrează fiindcă nu execută nimic, atunci el eră mai activ. Subiectul îndelung contemplat și scrupulos pregătit, știind cu precizie fazele prin care are să treacă, urmând o gradatiune, Luchian dinainte e sigur de ce are să facă. Inainte de a-l fi zugrăvit pe pânză, tabloul îl are în minte.

Câteodată s'ar fi părut că soarta cea rea începe să-și recunoască greșeala față de el. Ii hărăziă momente senine, îl făcè să nădăjduescă, să se bucure. Atunci se apucà de lucru. Pe uriașa lui paletă dreptunghiulară, care îi acoperă brațul ca un scut, nerăbdător, golește tuburile de culoare. O flacăra i se asvârle în obraji, repede își trece pensula printre degete, o încearcă. Ochiul lui căprui, stropiți cu pete de aur, se mișcă repede sub sprâncenele încrêțite: observă, cumpănește: încordat, lucrează.

Cine poate descrie radioasa fluiditate, bogăția de nuanțe, strălucirea, savoarea aceea neprețuită cu care tonurile din natură, sensibile pe paletă, sunt fixate de Luchian cu un fulgurent accent de pasiune?

Când lucrul înaintează, din adâncuri pleacă o mulțumire caldă, în colțul buzelor se ivește un surâs, fluieră în surdină un tril de flaut, se bucură de efectele pe care numai ochiul lui le poate distinge.

«Să pictezi cu ce vrei și cum vrei; talentul nu se ià».

Când pânza eră complet acoperită și tabloul terminat, trăgea

scaunul câțiva pași îndărăt și aprindea o țigară. Plăcerea lui cea mare era să privească culoarea umedă, nezvântată încă.

«Strălucește cum e smalțul; așa să rămâie!»

Nu se uită ca să-l admire; vrea să-i vadă greșelile. Luchian nu luă schițe; nu făcea studii pregătitoare. Un contur cu creta pe pânza ușor colorată era toată preparația, și subiectul era atacat în față. Altfel: «toată simțirea rămâne în schiță și tabloul e rece». Niciodată nu revenea, niciodată nu făcea îndreptări. «Cum o ieși dintr'odată; ce-o da târgul și norocul; or e bun or e prost. Când lucrezi aplici toate cunoștințele pe care le ai; le pui pe pânză fără să știi — tocmai pe urmă bagi de seamă. Să mestece două culori se pricepe ori și cine; dacă ai suflet trebuie să-l arăți: în artă pe vorbă nu te crede nimeni».

În factura niciunuia din pictorii noștri nu găsim atâta disciplină și atâta libertate ca la acest cercetător de probleme noi. Are conștiința fermă că vede clar, poartă penelul cu hotărîre. Tehnica lui virilă dă atâta vigoare realității încât subiectul pare și mai adevărat. Această realitate nouă, atât de personală, pe care o capătă lucrurile din mâna lui, îl face să fie atât de original.

La o parte, singur, departe de grupul pictorilor, fără ca nimeni să vină să-l vadă \*), Luchian locuiește în mahalăle sărace și triste, cu veșnica amenințare a mutatului. Pe sub fereastra lui trece întotdeauna un nevoiaș zdrențos și flămând, neluat în seamă. Ca o dorință de refacere morală or mai de grabă ca o dojană pe care și-o face singur, sufletul lui obosit e plin de compătimire pentru cei mulți și sărmani, împărtășește soarta celor care stau pe ușile altora.

\*) «Pe aici e un frig îndrăcit și dela 8 Septemvrie fac focul ca în toiul iernii. De când ai plecat nu am mai dus o linie. Am fost bolnav mai toată vara și mai ales în Iunie și Iulie.

«Moș Neculae cobzarul e mai bun ca noi toți. Când se încălzește și cântă, crezi că iă foc cobza în mâinile lui».

Pe acești săraci Luchian îi vede în pozele lor familiare.

Figurile lor umile îi sunt prieteni nedespărțiți. Haina largă de bodaproste, soioasă, cu culoarea ei de cenușe, bătută de toate vânturile, trecută prin penelul lui este un veșmânt prețios, nu stă pe umerii ori și cui. *Moș Neculae* își ține țeasta pleșuvă în palmă. Mișcarea sumară îi dă o expresie atât de aproape de starea lui sufletească încât îi ghicim gândul. Stă cu capul în pământ acest bun moșneag, și dacă ar ridică spre noi capul și ar deschide gura, siguri să fim că ar rostii cuvinte din biblie.

*Tăietorul de lemne*, cu capra lângă el ca atribut, este așezat în puternica lumină a soarelui de amiază. Cu capul gol, numai în cămașe, își mănâncă pâinea cu obidă. Pământul îi trimite prinos de iarbă coaptă care pentru inima lui încercată aduce cu busuio-cul. In acest peisaj cu atâta energie tratat, Luchian desleagă taina sufletească, scumpă oricărui artist: asocierea subiectului cu ambiența, contopirea figurilor cu natura.

Cerșetorii lui, bătrâni desculți, care dorm cu capul pe piatră, nu-i știe nimeni de unde vin, nici unde se duc; pentru Luchian toți acești rătăcitori cu toiagul pribegiei în mână și cu traista în spinare sunt modele către care se simte atras, din bunătate.

Compătimirea pe care o inspiră portretul pictorului, *Un zugrav*, cu figura uscată și austeră, dureros mistuită de focul suferinței, ne covârșește. Cu ochii în lacrimi, cu cămașa desfăcută la gât, între

---

Casa în care stau e mică, friguroasă și cu o lumină imposibilă, așa că în timpul iernii nu pot să fac nimic. Păcat de culorile ce mi le-ai comandat că or să se usuze în tuburi. In situațiunea mea e înzecit de greu de făcut ceva. Când cauți lipsește ceva și eu stau pironit pe scaun și nimeni împrejur ca să te îndatoreze». Dintr'o scrisoare din 14 Octomvrie 1906, București.

degetele lungi și subțiri, își ține penelul la piept ca un simbol. Fixitatea aceea continuă și întrebătoare a ochilor ne turbură și ne apasă ca o adâncă învinuire. Jalea privirii lui ne urmărește, nu ne putem lua gândul dela el. Ne dojenește cu căutătura lui.

Ca unul ce ne înfățișează religia durerii, Luchian zugrăvește chipul lui Christ. Il vede pe Cel-prea-mărit într'un lung stihar cafeniu, despicat la piept, cum își duce crucea în spate. Cel care a binecuvântat noroadele și bogățiile pământului își poartă povara pe *Drumul Suferinții*. Este abia o parte dintr'o frescă. Dacă sănătatea i-ar fi îngăduit, ar fi voit să reia toate vechile scene din arta bisericească și să le dea înțelesul pe care sufletul lui îndurerat l'ar fi pus în fiecare din înfățișerile prin care a fost să treacă Mântuitorul. În pânzele acelea de care Luchian vorbea, ar fi pus toată curățenia credinciosului care se roagă și nu e izbăvit. O altă bucată cu mireasmă bisericească este *Sfânta leturghie* \*): învăluți în fum de tămâie și în murmurul rugăciunilor, pocăiți, ascultă în genunchi cuvântul Domnului.

Luchian de acord cu starea noastră actuală de simțire și cu evenimentele sociale dela noi, înseamnă și el răscoala țărănească dela 1907: incendii în zare, o femeie cu lumânarea în mână plânge aplecată asupra unui mort căzut cu fața'n sus. Atmosfera e lugubră și opacă de fum și de blesteme. Alt episod, foametea din 1905: mulțimea învălmășită, într'o mână strânge reteveiul și în cealaltă tăgârța. Țăranii năpustesc satul în urmă, buluc se duc la *Impărțit de porumb*. Căpățânele în căciuli negre și grele, toate la fel ca formă și culoare, închid orizontul ca o

\*) Aparține Ministerului Cultelor și Artelor.



stavilă. Cadența în care merg flămânzii, cu piepturile înainte, este eroică.

Nu am urmărit activitatea lui Luchian după epocile în care a lucrat, nici nu le-am ales după localități: Poiana-Ialomiții\*), Chiajna, Govora, Filipeștii-de-Pădure, Vulcana, Constanța, acolo unde știm că a lucrat o bună parte din pânzele lui. Dar nu se poate trece cu vederea că verile anilor 1908 și 1909 au fost dintre cele mai rodnice. «Am lucrat mult și cu noroc», după cum spune singur într'o scrisoare din acea vreme. Acești doi ani în viața atât de zbuciumată a pictorului, când lucră puțin și cu lungi întreruperi, «pe apucate», cum zicea el, trebuiesc socotiți ca cei mai încununați de succes.

La 1 Iulie 1908, scapă din încăperea dogoritoare care tot mai mult îl sugrumă, părăsește odaia întunecoasă, și în trecutul plin de pietate al mănăstirii Brebu, pe minunata luncă a Doftanei, în mijlocul naturii, își găsește adăpostirea și înviorarea. Simțirea adâncită în sufletul lui îl cheamă la o nouă viață. Se simte mai bine. Vântul îi răcorește fruntea, în voia inimii și a emoției lucrează cu desfătare. Mâna, deslegată și ea din amortire, umblă mai ușor.

La 15 Iulie al aceluiaș an, scrie unui prieten: «Sunt două săptămâni de când mă aflu la Brebu, unde am închiriat trei odăi și o bucătărie chiar în curtea mănăstirii. Sunt foarte mulțumit și lucrez cu atâta dragoste cum nu mi-aduc aminte să fi lucrat vreodată. Dar numai eu știu cu câtă greutate pot să înjgheb câte un peisajel. Drumurile sunt rele și lungi și sunt silit să le fac cu

---

\*) Scrie la 14 Iulie 1909: «Am fost și pe Bărăgan vreo douăsprezece zile, și am mai lucrat câte ceva. Seara oamenii dau foc la paie. Pălălăile aprinse luminează până în depărtare; parcă ar fi focuri cu mii de ani în urmă».

carul cu boi. Vezi și tu acum, cum îți vine după vreo trei ceasuri în căruță cu genunchii la gură. Când mă dau jos nu mai simt picioarele de amorțeală. Cred că e ultima încercare pe care o mai fac cu peisajele; e prea greu, prea peste puterile mele. Și ce lucruri frumoase; nu te mai saturei uitându-te la ele; mai ales pe lunca Doftanei este o minune, nu altceva. Ce folos că drumul până acolo mă zdrobește și dacă n'ar fi splendoarea naturii, care să mă mai învioreze, n'aș mai mișcă».

Puținele lui puteri sunt puse la o grea încercare. Cu toate acestea nu se cruță, stăruie, își pune toate silințele, vrea să lucreze: «Până acum, cu chiu cu vai, făcui nouă peisaje și dacă ar fi fost vremea mai bună făceam mai multe. Cum însă mai am de stat încă o lună și jumătate, nădăjduiesc să fac vreo treizeci». Și preîntâmpinând bucuria ce are să i-o procure peisajele astea la București, adaugă: «Înțelegi tu cum o să-mi prinză de bine în mocneala neprocopsitului meu de atelier». Și, într'un pasaj mai la vale, cu o izbucnire bruscă și populară, care îl făcea atât de simpatic, urmează: «Intre altele ce crezi tu că am mai croit? O bucătărie! Dar știi de-ălea vechile, cam de vreo două sute optzeci de ani». E vorba de o lucrare din cele mai reușite: *Bucătăria călugărească*, cu cratița, satârul, strecurătoarea spânzurate în cuiu, cu tingiri pe foc; nu-i decât o biată cuhnie afumată de călugări și tremură în lumină ca o cămară împăratească! Cu cât gust sunt așezate uneltele acelea disprețuite de bucătărie, pe care le știm foarte bine și la care nu ne uităm niciodată; cratița cu fundul pleznit, pata albastră a unui capac pus pieziș în firidă, ușa cuptorului puțin deschisă, târna și blidul de pe jos, sunt note unice. Atmosfera e atât de caldă, gamele acelea de alb atât de nuan-

tate, e atâta vieață în acest interior din alte vremi, încât ne așteptăm să intre cu rantia în brâu un călugăr speriat că i se ard bucatele pe plită. În liniile ei simple, juste, atât de arhitectonice, fără cea mai mică rigiditate, de un perfect echilibru, bucătăria călugărească dela Brebu are măreția și solemnitatea unui altar.

*Curtea mănăstirii Brebu*, tăcută, cu odihna ei bătrână de carte închisă, îi place cu deosebire. «Curtea mănăstirii e minunată și în toată preajma e o liniște tainică». Deaci, de lângă renumita mănăstire a lui Matei Basarab sunt datate: *Sălciile* pe vârful colinii, bătute de vânt își pleacă crăcile într'o parte; *Peisajul* din curtea mănăstirii, poetic, cu colacul fântâniei tocit, cu treptele scării roase de pași de mult dispăruți; *Casa lui moș Gheorghe*, fără o vietate pe bătătură, singură ca o casă părăsită de unchiaș.

Cu un praf fin ca puful de pe aripele fluturului, Luchian redă patina vremii, structura, masivitatea construcției, face un pastel după *Turnul Mănăstirii*.

«Pastelul îl suflă vântul și uite-l că ține. Stă cum l'am pus. N'are habar. Să nu crezi că numai furnicile se pot urcă pe el; poți să cocoți în vârful lui și tunuri dacă vrei, nu cade».

La Brebu Luchian lucrează peste douăzeci de peisaje, cărora în marea lui modestie le zice: «peisăjele». În nimic ca în aceste pânze cerul nu e mai transparent, aerul mai ușor, lumina mai dulce.

Se termină vara la Brebu. Anul acela, când a fost atâta jertfă pe pământ și câmpul tot îmbrăcat cu bucate, se întoarce și Luchian acasă toamna încărcat: atâtea lucruri neasemănate risipite astăzi, parte duse din țară, parte distruse.

Dispoziția sufletească în care se află atunci o găsim într'o co-

respondență intimă din Brebu, 16 August 1908: «Vă scriu aceste rânduri în grabă pe o măsuță veche și noduroasă cum eră odată pe la grădinile noastre dela mahală. Toți aleargă în toate părțile, care cu o legătură, care cu o pernă, unde te întorci numai baloturi cu saltele, cu tingiri, cu farfurii, până și o albie, dragă, s'o vezi cum șade așa într'un peș, ți-aduci aminte de sălașurile țigănești. Al care face treabă mai multă este venerabilul E., leagă și desleagă, până face un pachetel îl întoarce pe toate fețele și iar îl mai strânge și iar îl măsoară și la urmă sfârșește prin a-l desface. Ce să mai spui, fraților, cu ajutorul lui Dumnezeu am ajuns să fac vreo treizeci de bucățele, unele mai bunișoare, altele mai proaste. În sfârșit eu sunt mulțumit, o să le vedeți și voi».

Iarna aceluiaș an a fost mai blajină și destul de norocoasă pentru pictor. Scrie prietenului său: «La București, de când ne-am despărțit, deasemeni am lucrat mult și cu noroc. Am făcut patru nuduri; unul în mărime naturală, două, trei sferturi, și unul mai micșor. Trei portrete pe aceeaș pânză». «Dar, continuă artistul, mai clocesc încă ceva, o bucată mai mărișoară: Un chef monstru, cu figurile mărime naturală sau jumătate, căci se poate să nu am loc, camera precum știi fiind prea mică. Subiectul este hazliu și s'ar putea obține mult efect. Deși până acum nu am *dus* nici o linie, totuș ți l'aș putea descrie cam ce fel l'am plănuit. De o parte un babalâc cu capul căzut pe piept, de oboseală și băutură, cu brațele lăsate în jos, abia se mai ține pe scaun; hainele în dezordine și fără surtuc, numai în jiletcă. Damicela mai departe, într'o poză lejeră, caută să-l aducă la viață. În capul opus al mesei, un tânăr cu o altă destrăbălată mai goleşte un rest de șampanie. Doi lăutari îi trag de zor cu fețele palide și obosite, țambalagiul mai

adormit, iar șeful cu ochii pierduți și aplecat îi zice cu vioara la urechia bătrânului. Mi-este frică însă să nu-mi iasă ca planul simigiului. Totuș este o mângâiere în singurătatea asta grozavă în care trăiesc de un an și jumătate. Chiar dacă nu se împlinesc, câteva zile am de lucru, îmi mai frământ mintea în tot felul de chipuri, până când câte un afurisit de junghiu mă face să uit de toate».

Tablouri care se compun și se destramă! Este unica mângâiere a singurătății grozave în care trăiește. *Cheful* cu personajele aproape în mărime naturală, a fost executat după descrierea substanțială și clară pe care ne-o face pictorul însuș. L-a lucrat direct, în întregime, fără o schiță.

Când rândunica gângurește pe colțul strașinii și vestește primăvara, Luchian pictează mănunchiuri de flori, *Macii*, «numai câteva fire, altfel îți iă ochii, faci un masacru». După *Casa vecinului*, cu arbori modelați în reflexe colorate de smaragd și cu ulucile de urmuz, după *Vara*: trei plopi înalți, ca trei figuri, cu lumina soarelui fierbinte de vară care stă pe frunze și pe ten-cuiala zidului; după *Țiganca*, florăreasa cu trăsături incisive ca de gravură, Luchian, în urma tuturor camarazilor, începe și el în sfârșit să vândă mai bine. Și ca de obicei iarăș necăjit. Nu trecuse bine anul și din nou se găsiă în căutarea unei locuințe. În 2 Maiu 1909, trimite scrisoare: «Dragi prieteni, nu v'am scris de atâta vreme, că am fost tot necăjit și ne-am și mutat după alte toate. Venise Sfântul Gheorghe și noi nu găsisem casă. A dat Dumnezeu și am găsit o căsuță bună, unde mi-am rezervat un atelier și o cameră de culcare. Am scăpat în sfârșit de mirosul vop-



selelor. Și să vezi cum le-am aranjat, cu tablouri, brise-bise pe la toate ferestrele, știi colo ca omul ajuns. Acum să vedem cât o ține».

Strigătul cel mare, liberator, l'am auzit cu toții: «Am scăpat în sfârșit de mirosul vopselelor!» Și, numai cine știe cu câtă neîncredere a fost prigonit de soartă, va înțelege foarte bine de ce nu o poate lua pe seamă: «acum să vedem cât o ține».

Suntem în Maiu, luna Salonului. Luchian cu greu ieșea din casă. «Pe aici o fierbere grozavă cu Salonul, alegerea juriului, proteste, casări, iar alegeri; o zarvă și un balamuc pentru un ciolănaș de parcă ar fi lupi! M'a inspirat Dumnezeu să nu expui și sunt foarte mulțumit că am scăpat de așa ciorbalâc».

Pânzele lui fuseseră înghesuite într'o sală mică și dosnică, deaceea le retrăsese. Se apropie Iulie. Gândul că va scăpa de arșița Bucureștilor și că va petrece vara la țară, la Moinești, în răcoarea dulce a târgușorului moldovenesc, cu case mărunte răvășite pe o măgură, îi umple inima de voie bună. În lumina care alergă înaintea lui, în loc deschis, treceau rând pe rând lanuri coapte, gârle sclipind în soare, colțuri de sate umbrite, drumuri prăfoase, pomi încărcăți cu roade, vorbe potolite la poartă, uncheși cu brâncile pe uluci...

Presimte că clima din Moinești are să-i fie prielnică. Cu plăcere respiră aerul proaspăt de colină: «Tu o să râzi, dar simt că locurile astea mă iubesc. Au trecut trei săptămâni de când mă aflu aici și abia am făcut vreo cinci șase pânzișoare. Și ce lucruri frumoase sunt prin partea locului. «Frumos» e un biet cuvânt searbăd și neînsemnat care nu spune nimic de splendoarea scânteietoare a peisajului din Moinești. Am colindat și eu multe ținuturi

din țara noastră și chiar din alte țări, dar nu se potrivesc cu ce am găsit aici. Să nu crezi însă că și lucrurile mele sunt tot așa de frumoase. În fața unor astfel de minuni te pierzi». În aceeași scrisoare, pe pagina următoare: «Ieri am luat dejunul cu noi fiindcă voiam să lucrez toată ziua la o moară. Pe la zece văd un afurisit de nor ce se înalță ca o matahală. Eu care îmi dau seama de acești prevestitori, am început să mă îngrijesc, dar mă făceam că nu bag de seamă, fiindcă peisajul eră mărișor și voiam să-l isprăvesc. Dela o vreme mi s'a făcut foame. N'am apucat să mănânc două măsline și începe o ploaie d'alea grozavele de ne-a udat până la piele. S'a dus pe gărlă și mâncare și peisaj, iar de vopseli nu s'a ales nimic. Acum vezi și tu, dacă am eu hal să îndur atâtea neazuri». Trece ploaia, potecile se zvântă, îi trece și lui Luchian supărarea, și a doua zi, la aceeași oră, isprăvește *Moara*: luminoasă, bogată în tonuri, de o uimitoare strălucire. Roata umblă, apa se aruncă în volburi de spumă albă; două siluete de copii răzimați de perete, se joacă la răcoare. Cu o serie de planuri atenuate care se topesc între ele până la o dungă albastră, mai accentuată în fund, Luchian aplică o adâncă observație din natură: privind din înălțime, ochiul pierde detaliile, depărtarea reduce totul la linii simple, care dau liniștea și seninătatea naturii.

În peisajul *După ploaie*, norii călătoresc, soarele învălește pajiștea verde cu modulațiuni de lumină care dau tabloului o puternică sonoritate; *Vederea din Moinești*, cu căsuțe pitulate înadins ca prin mărimea lor disproporționată să nu strice linia armonioasă a colinii, cu drumul cotit în mijloc, cu prăgușul care urcă spre grădini, învăluită toată ca într'o pânză de mătase; *La marginea satului*, cu planuri succesive de miriști

răscoapte pe sub pomii care prevestesc satul din vale, peisaj plin de simț rustic și de rezonanță, precum și o sumă de alte bucăți, ne pun în evidență rezultatele puterii de observație, măsura în care Luchian a dat o expresie ordonată însușirilor lui artistice.

Totodată, în aceeaș scrisoare, urmează imediat, cu un egal entuziasm: «Dar Ovreii? Când i-oi vedea, îți vine să-i săruți. Abià am reușit să prind unul». Este faimosul lui *Haham din Moinești*, bine hrănit, lat în spete, rumen la față, cu guler de catifea și cu tichie pe cap. Hahamul cu ochii în jos cetește, se socoate or doarme? Lumina de pe frunte îi cade pe obrajii înroșiți, se pierde în barba încâlcită de smocuri albe. Depărtată de cap, viguros indicată, ca o leafă de lingură, urechia nu ascultă ce vorbim noi. Preocupările lui sunt mai adânci. Câtă cale străbătută dela *Ovreiul cu gâsca*, șiret și simplist al lui Grigorescu, văzut cu o naivă candoare, până la talmudistul enigmatic al lui Luchian.

În anii următori pictează *Lăutul*, o scenă intimă din viața familiară care ar fi fost la locul ei pe pereții unui orfelinat, și pe *Lorica*, o lucrare dintre cele de pe urmă, care întrunește toate calitățile dominante de compoziție, de culoare și de stil ale artistului. În acest portret de femeie tânără, cu fața aprinsă aplecată asupra florilor, brațul languros întins în așteptarea unei atingeri de mână, este de o pătrunzătoare duioșie.

Prevestirea lui dintr'o scrisoare anterioară: «Cred că e ultima încercare pe care o mai fac cu peisajele, e prea greu, prea peste puterile mele», din nenorocire, la câțiva ani în urmă, se împlinește.



Luchian nu mai poate părăsi atelierul. De acum pașii lui n'au să mai rățăcească niciodată pe sub răchitele argintate, aerul dimineții n'are să-i mai răcorească niciodată fața. Peisajul pentru el deaci înainte nu mai e decât o amintire melodioasă. Pierdut contactul cu natura, constrâns la un refugiu extrem, toată sensibilitatea lui se revarsă asupra florilor. În suferința lui, *Florile* sunt un prilej de a iubi și mai mult vieța. Și câtă vreme penelul legat de mână în dreptul pulsului, mai poate mângâia încă chipul tânăr și fragil al unei flori și omul mai are încă destulă tărie fizică să se îmbete de mirosul unui trandafir, Luchian este împăcat, nu mai cere nimic.

Dragostea pentru flori, feciorelnica podoabă a vieții lui de schimnic, este cunoscută. Le pictează cu o voluptate de portretist; tot sufletul lui atârnă de o floare. Pasiunea aceasta îl exaltează până într'atâta încât în ultima lui expoziție, cea din 1914, nu ne-a adus decât flori. Proaspete, muiate în soare, cu feeria lor de culori, de o inimitabilă compoziție, florile lui nu sunt două la fel. Fascinantele și infinitele nuanțe, conturul cu atâtea ondulări, eleganța cu care sunt grupate, învăluirea aceea suavă a unui buchet de Luchian, cine le va putea egală vreodată?

Florile reprezintă cea mai unitară și mai bogată activitate a pictorului. Puse pe pânză, ele nu pierd nimic din frumusețea lor naturală și altă laudă cu greu li s'ar putea aduce.

Pastelul atât de strălucitor și atât de plăpând, care trebuie să rămâie așa cum a fost pus dintr'odată, altfel pătează și imediat își pierde transparența și învăluirea, Luchian îl mânuiește cu o neîntrecută știință. Cu pulberea aceea nepipăită aproape, catifelată,

variat colorată, care pleacă dela tonurile surde închise și continuă până la roșul cel mai aprins, cu aceste «bastonașe electrice» în care se găsesc toate gamele de culoare, îi plăcea lui Luchian să lucreze. Nu-l dà de osteneală. Preparate gata, susceptibile la cea mai mică atingere, cu ajutorul lor obține finețe și vigoare, poate să dea lucrurilor toată sugestiva lui emoție. Conturul unui corp de femeie în pastel e mai vaporos; în pastel un surâs are o grație particulară.

Jumătate din peisajele lui sunt executate în pastel.

«Când lucrezi afară lumina se schimbă dintr'un minut într'altul; dacă nu te grăbești îți fură umbrele soarele; într'o clipă tot s'a schimbat. Cu pastelul lucrezi repede. Fumul argintiu care se împărtășie din sălcii în lumina de amurg, în pastel îl prinzi mai ușor».

Ca o aducere aminte a vieții de cafenea, când Luchian stă ore întregi în mijlocul clevetitorilor inofensivi și le savură absurditățile; din discuțiunile acelea interminabile până noaptea târziu, cu cafeaua dinainte și cu gazeta în mână, a luat ființă *Alecu*, căruia în glumă or în batjocură i-a zis *literatul*. Este un portret desenat cu vergelușe ingenioase, care cad toate în aceeaș direcție—sunt ca o flagelație pe care o primește literatul dela artist. *Alecu*, cu pălăria pe ceafă, cu falca lui cea strâmbă, uluit, se uită și nu pricepe nimic. *Crapul*, umed și lucios, întins pe farfurie, cu sahanul de aramă, cu sticla de vin și o conopidă alături, este o bucată matură, sănătos construită, de un puternic relief plastic. *Peisajul* cu poteca pierdută în salcâmi care ascund ca o perdeă ușoară părăsirea cimitirului de țară, cu cruci frânte în iarbă; *Ghereta din Filantropia* atât de tristă, *Tufănica* violacee,

*Trufandalele*, atâtea și atâtea lucrări delicate și pline de vlagă, sunt lucrate în pastel.

Luchian trebuie pus și printre acuareliști. Este de mirare ce accente viguroase izbutește să ne dea cu o pensulă minusculă, muiată în puțină apă vopsită, care abia lasă urme pe hârtie! Cu acest procedeu insuficient în sine ca mijloc de expresie, Luchian obține cele mai surprinzătoare rezultate.

I se aduceau laude tardive pentru acuarela lui intitulată *Natură moartă*. Luchian a răspuns celor doi miniștri cu care vorbea, extaziați înaintea unei legături de ridichi, delicioasă ca o fructă: «O ridiche este un subiect important; ești dator să-i nimerеști portretul, când te apuci de așa treabă. Or faci un balaur or desenezi o ridiche de lună — tot una e».

Luchian este înzestrat cu un simț al perfecției atât de sigur, încât impetuoșitatea culorii n'a copleșit niciodată linia desenului. De foarte multe ori desenează în culoare, linia însă, nervoasă, simplă și precisă, cu conturul ei decorativ, sensibilă, pretutindeni ne apare ca element purificator, ea descoperă misterul pe care îl au lucrurile în natură; frumusețea simplă a formelor ea o decide.

În desenele lui, rezumative, colorate, cele mai multe peisaje de țară or colțuri dela marginea Bucureștilor, cu uliți înguste și strâmbe, cu case derăpănate, vremelnice, cum erau unele din mahalălele Capitalei până acum câțiva ani în urmă, găsim poezia melancolică a lucrurilor păărăginate, atinse de pieire.

Când îl nemulțumea un desen și nu putea să obție cu creio-

nul efectele pe care le-ar fi vrut, zgâriă stratul de hârtie cu acul:  
«Cine nu știe gravura, s'o învețe».

Fiecărei lucrări în parte și atâtor alte pânze, părțile bogate smulse din neîntrecuta frumusețe a naturii, Luchian le dă o tonalitate generală, simpatică, plăcută la privire. Tonul, curat, este substanța colorantă și constructivă. El dă expresia vie, el face ca o pictură, un pastel, o acuarelă să aibă aceeași înfățișare de culoare și de structură. Aceste tonuri întotdeauna fac un acord. Execuția, în aparență exterioară și materială, completează ideea artistului, nu este decât însăș arta. Imitatorii au reușit pe alocurea să prindă superficial efecte coloristice de ale lui, așa cum ar fi petele în pictura ornamentală; conținutul însă, amploarea aceea de sentiment, vibrarea, ritmul interior, accentul, elanul, nu.

Tehnica personală a lui Luchian îl așează printre artiștii de frunte. Adâncă lui simțire, unitatea, respectul pentru o formă cât mai ordonată și pură, și mai cu deosebire alegerea din natură a aspectelor ei neclintite, așa cum este ea de obicei, în văzul și în admirația tuturor; sentimentul justelor proporții, gustul, îl pun alături de glorioșii lui premergători, Andreescu și Grigorescu, pictori de șevalet și ei, artiștii noștri de mâna întâiu.

Luchian, un sentimental care iubește sincer natura, colorist profund, cu armonia subiectelor numai dela noi, înțelese și exprimate cu sentiment românesc ce nu se poate confundă, meditativ, îi urmează.

\*

După Unirea lui Cuza-Vodă, mulți moldoveni înflăcărați se căsătoresc cu românce de peste Milcov. Printre aceste căsnicii romantice, încheiate după 1859, este și aceea a comandan-

tului de piotă Dimitrie Luchian cu Elena Kiriacescu, fiica unui gospodar cu vază din județul Ialomița.

Maiorul, fire intransigentă și dreaptă, cu cărți vechi de boierie\*), când frânele stăpânirii au trecut în alte mâini, stă de margine, refuză să depună jurământul de credință, spune și el ca Evanghelistul: «Nu pot sluji la doi stăpâni deodată». A făcut-o ostașul Luchian din devotament, justificat de vremurile în care trăia, și, mai cu seamă din supusă amicitie către Domnitorul țării cu care se cunoscuse de aproape din garnizoana Galați.

În comuna Ștefănești, așezare de răzeși la Prut, în ținutul Botoșanilor, se naște Ștefan, cel dintâiu copil, la 1 Februarie 1868. Când maiorul, pensionar, de multă vreme bolnav, moare în București, în timpul războiului nostru pentru Independență, în vârstă de cincizeci și doi de ani, Ștefan, pictorul de mai târziu, avea nouă ani.

În liniștea mahalălei cu obiceiuri din vechime, sub ocrotirea unei mame blânde, în casa bătrânească din ulița Popa-Soare, aco-perită cu olane și cu mixandre ruginite la fereastră, își petrece Luchian copilăria. Isprăvește clasele primare la școala din Tabaci și neștearsă îi rămăsese amintirea dascălului de moda veche, cu mare dragoste pentru copii. Duminicile se plimbau pe la marginea orașului pe lângă eleștaie. Ședeau tolăniți în iarbă, culegeau flori, îl învăța numele găngăniilor. Se îndoiă trestia pe lac, pe deasupra sburau rațe sălbatică... Când zarea ușoară se prefiră în depărtare și se lăsă seara, ținându-l de mână se întorceau acasă.

Preotul cu barba albă dela Sfântul Ștefan venea în fiecare Sâmbătă cu cartea la subțioară, învălită în patrafir, cetea sfeștania.

\*) Serdarul Vasile Lukian este bunicul pictorului.



Il aveà în ochi de bine. Și fiindcă nu râdeà ca ceilalți copii în obrazul sfinției sale de cucuiul cât o prună pe care părintele îl aveà drept în frunte, îl lăsà să tragă clopotul la slujba de Duminecă. «Când mă căutai eram în curtea bisericii cu băieții. La praznice, la pomeni eram nelipsit și doar aveam ce mânca acasă; mirosiam a prescură slujită dela o poștă».

Intr'o primăvară, larma din curtea bisericii se potolește, copiii se împrăștie care încotro. Unul singur rămâne pe înserat. Ușa bisericii stă deschisă. Paracliserul aprinde sfeșnicul, îl pune înaintea Precistii și își face cruce. Săgeți de aur se strecoară prin ferestrele lunguiețe și înguste. E o odihnă dulce pe care pentru întâia oară o înțelege copilul. Și cum stă jos cu mâinile în poală, așa cum stau pe gânduri copiii, privind cununa de raze a sfinților, Luchian a prins să deslușească ce este frumosul.

Vioiu, zburdalnic, nu erà joc să nu-l știe și la toate erà fruntea. «Nebunii câte poftești. Iarna stam cu fața la gura sobii până ce se făceau obrajii ca para focului, și zbughi-o afară; băgam capul în zăpadă să-mi iasă tiparul. Așa am făcut și fiind bolnav de vărsat, de mi-a rămas fața alicită».

Dacă se adunau musafirii la sindrofiu, se trăgeà în fotoliul vișiniu dela fereastră, sorbeà chipurile de prin cărți. Când aveà șapte ani, tot uitându-se la figurile colorate de pe flașneta unui italian, s'a ținut după el până ce s'a rătăcit. Fiindcă în loc să învețe își pierdea vremea cu «smângălituri», ai casei îl țineau de rău. Seara, așteptà până ce se astâmpărau toți; într'un colț de masă se aprindeà o lumină sfioasă. Cu răbdarea pe care o au unii copii, pentru cine știe a câtea oară făcea uitătura cruntă a lui Țepeș, barba și caftanul de samur al lui Matei, surgiucul și căciula la o

parte, buzduganul cu colții ascuțiți ai strașnicului Vasile Lupu. Auzeà des pomenindu-i-se cu mustrare că seamănă cu boier Andrei. Printre bunicii din partea tatălui găsim pe acest original boier Andrei, zugrav de biserici, care mânat de cotelile unui noroc prea schimbăcios, rătăcește cu oala de vopseli la brâu prin satele sărace din partea de sus a Moldovei, încondeind bărbi de sfinți și aripi de heruvimi.

La Sfântul Sava, în condicele liceului se poate ceti că elevul Luchian la desen erà cel dintâiu: «Făceam desenul la toată clasa, pe treizeci de gologani; atâta erà tariful».

Și cum părinții mai întotdeauna stau împotriva inclinărilor firești ale copiilor, Luchian trebuia să deà patriei un ostaș mai mult; cu deasila l-au înscris în școala fiilor de militari. La toate întrebările examinatorilor și chiar la cea sacramentală «spune ce știi», Luchian n'a vrut să deschidă gura. S'a înscris singur la școala de *Belle arti*, pe atunci în localul Universității. Școala noastră de pictură erà și pe acea vreme destul de bine cercetată, își aveà rețeta ei școlară, procedeele ei mecanice. In atmosfera de atelier, vesel, fără griji, își dà osteneala să facă ceva. Luchian urmà în acelaș timp și clasa de flaut dela Conservator. In avântul tinereții cu mari speranțe în viitor, nu lipseau nici uneltirile împotriva Direcției, urzite pe movila din Cișmigiu. Teodor Aman, director plin de demnitate și având cu elevii o purtare nu se poate mai bună, le dà întotdeauna sfaturi. Luchian le ascultà, dar nu-și luà ochii dela Grigorescu pe care profesorii școalei îl socoteau ca pe un diletant. Ii urmărește expozițiile cu înfocare și cea din strada Regală, aranjată cu plante, covoare persiane, vase de China, în care a fost expus în fața unei oglinzi cât peretele de mare întâia oară

*Smârdanul*, o ținea minte cu predilecție. Ceasuri întregi stă înaintea pânzelor lui și când vine în atelierul școalei, spre marea indignare a profesorilor, lucrează în felul lui Grigorescu — lucru interzis, căci profesorii spuneau: «Cine se ia după Grigorescu, ca el are să ajungă, un amator».

În 1889 termină școala și obține medalia de bronz la *Cap de expresie* și *Studiu după natură*. Școala oricât de inutilă s'ar părea că este, pentru cel care a făcut-o e un merit. Nerăbdarea de a vedea cât mai de grabă pânzele maștrilor, veștile pe care le primea delă camarazi mai vechi plecați înaintea lui, poate vreo scrisoare cu slova mărunțică și furișată îl hotărăsc și în toamna aceluiaș an, pleacă.

Înalt, bine legat, cu privirea aprinsă, deschis la vorbă, în mână totdeauna cu o carte, făcând și citind versuri, romantic, îl regăsim înscris la Academia din München. Aci, o rentă personală îi înlesnește traiul. Sârguitor, ca să poată înțelege pictura, ca să-și apropie o viziune, copiază. Sfânta Fecioară a lui Rembrandt învăluită în acea divină lumină aurie, Prea-Curata cu sânul gol o face Luchian în 1890. Nu îndestul de pregătit ca să poată pătrunde pe un Rembrandt, împins însă de o râvnă lăuntrică, se simte atras de geniul lui misterios. Valorile acelea de clar-obscur, lumina mai ales, îl turbură și îi umple sufletul:

«Când îl copiam simțiam că mă înalț».

Face o copie cu multe calități de supleță și de culoare și după Madona lui Correggio. Tot lumina îl atrage, înțeleasă însă de maestrul din Parma ca o găteală a vieții. Mult nu zăbovește Luchian la München: abiă trei trimestre. În primăvara anului 1891 e la Paris. Școala cu desenul ei uniform, cu culoarea ei peste tot



locul aceeaș, cu tehnica maștrilor de altă dată, decăzută, Luchian dela început o ocolește. Școala lui e Luvrul. Furtunatecul Delacroix, cu facultățile lui magistrale de culorist, naturalismul lui Courbet, îl impresionează puternic. Cercetând muzeele și expozițiile particulare, atâtea prețioase revelațiuni, îl fac să nu știe deocamdată pe care maestru să-l aleagă. Iar pe Cézanne, cu care mai târziu, pe căi deosebite, a trebuit să se întâlnească, Luchian îl cunoaște prea puțin.

Fără o prea mare rânduială și fără a lucră din rășputeri, Luchian vine cu oarecare regularitate la atelierul lui Jullian din Faubourg Saint-Denis, unde mai sunt și alți colegi din țară. Învățătură, atât cât putea să-l învețe un profesor, știă. Când camaradul său mai mare în vârstă, pictorul S. îi propune să expuie la Salon, Luchian cu inteligența lui naturală, răspunde: «Noi am venit să învățăm; când 'om ști ceva nou, atunci să arătăm și altora... până atunci, hai să bem o bere».

Educația artistică Luchian și-o face în Franța. Este ușor de înțeles că mediul Parisului are asupra lui o mare influență. În trei ani, cât a stat la Paris, personalitatea lui nu este încă formată, dar acî a primit înrâuriri în armonie cu însușirile lui firești, care în chip hotărîtor au determinat mai târziu de sigur direcțiunea lui de artist.

În 1893 vești triste îl chiamă în țară. În loc să vină trufaș, cu maniera unui pictor luată deagata, nu aduce decât copii. Cât a trăit a păstrat în inimă credința: «Cine nu iubește pe maștri nu poate admiră natura. Drumul pe care apucăm, ei ni-l arată».

În primele luni dela sosire, după moartea mamei sale, se împarte averea părintească. Cel însărcinat cu plasamentul banilor

din partea ce i se cuvine, face operațiuni cu totul păgubitoare pentru artist; Luchian fără să vrea se găsește proprietarul unei vile la Șosea. «Pe vremea aia la Șosea te mâncau lupii și dacă uitai să-ți cumperi chibrituri, toată noaptea ședeai pe întuneric». Din primul an casa pe care o primise cu datorii i se vinde la mezat: «M'am ales cu praful de pe tobă». Pus la cale, încercă un proces. Cum soarta proceselor nu o poate cunoaște nimeni dinainte, îl pierde. La câțiva ani se deschide altă moștenire la care are și Luchian drept. Aproape un necunoscut îi cere împrumut banii moșteniți. Fiindu-i greu să nu-l ajute, își pierde și acest avut. . . «Ca să nu mai mă plimb prin belële, m'am lipsit».

Intr'o scurtă vreme din toată starea lui s'a ales cu întâmplări hazlii și ridicole pe care *Babacul\**) le istorisiă cu un neîntrecut umor. Cu un nume cunoscut numai într'un cerc restrâns, ca să-și pue zilele la adăpost, se hotărăște să intre în învățământ. În 1894, la concursul pentru ocuparea catedrei de pictură dela Școala de Arte din Iași, printre candidați este și Luchian. Dela întâia probă se retrage și înaintează ministerului o protestare, or mai bine zis o apostrofă.

Se reîntoarce la București și prin Ion Câmpineanu, bunul prieten al lui Grigorescu, pe care Luchian îl cunoaște, dobândește să lucreze pentru salonul unui vapor românesc care făcea curse la Constantinopol, două peisaje și cel mai târziu în zece zile să le și aducă.

În 1895, se face a doua expoziție a Salonului oficial. Cu acest prilej, vechiul conflict al lui cu membrii comisiunii de admitere se redeschide. Vâlva pe care o stârnise la Paris ruperea unui grup

\*) Așa-i ziceau intimitii.

de combatanți din vechia Societate a artiștilor francezi și constituirea lor într'o nouă tabără cu refugiul la Champ de Mars, străbătuse în toate cercurile. Vestea nu că o adusesse la noi Luchian, dar el eră partizanul cel mai dârz al luptei până la sfârșit. Se pune în capul nemulțumiților, organizează mișcarea și împreună cu un comitet din care făceau parte publiciști, diferiți oameni politici, proclamă independența. Expoziția oficială eră în Palatul Ateneului. Peste drum se deschide Salonul artiștilor independenți, un imens steag roșu atârână până în stradă, la balcon. Mare fierbere printre artiști, articole prin presă, caricaturi injurioase. Prefectul de poliție trimete să se informeze ce e cu flamura roșie a revoluționarilor din strada Franklin. Lucrurile s'au potolit cu vorbă bună și steagul a fost dat jos. Din spirit de răsvrătire și din această harță cu oficialitatea a luat mai târziu ființă publicația *Ileana*, care a organizat și expoziții artistice la care au participat și pictori străini cunoscuți. Luchian face coperta revistei: un cap tânăr de fată împodobit cu flori, primăvara care surâde artiștilor. Cu toată existența ei trecătoare, revista înseamnă o dată.

Artiștii făceau agitații, își arătau cu sgomot nemulțumirea și în urmă se constată că vina este a tuturor și că răul e prea înrădăcinat. Singura scăpare pe atunci eră vistieria Statului, cu firimița ei de ajutor cu zăbavă și cu umilință dobândită. «Fără să fiu un client al ministerelor m'am dus ca omul bolnav, îndreptat de alții».

Il primește pe el și pe Artachino, secretarul general Laurian. Cum i-a văzut le-a întins mâinile: A, pictori, n'aveți de lucru, vreți să zugrăviți biserica din Tulcea? Au făcut zugrăveala care în urmă s'a șters de ploi, iar banii i-au luat cu țârâita.

Luchian deși lucrează, cu mare greutate poate vinde din când în când câte o bucată pe preț de nimica. Face o expoziție într'o prăvălie rămasă goală pe lângă Calea Victoriei, și la sfârșit, ca să-și poată plăti chiria, vinde cincisprezece tablouri cu o mie de lei, plătiți și aceia nu dintr'odată.

Când se construiește localul funcționarilor publici, Luchian face frontispiciul.

Tot împreună cu pictorul Artachino execută, în 1898, picturile bisericii din Alexandria, Sfântul Alexandru, după schițele în stilul Curții de Argeș, luate la fața locului. «Cele câteva luni cât am stat a fost un chin; am dus-o numai în anchete. Duminica veniă opoziția să controleze câți sfinți am mai lucrat; îi măsură cu bățul. Ne găsiă vina că nu punem poleială adevărată; se duceă cu ea pe degete în piață: poftim, ăsta e aur? După alte toate ne-a trăsniț și biserica. Speriat, am căzut de pe schelă; eră să rămân schilod». Cu tot soiul de reclamații, și-a lăsat tovarășul să se descurce cum o ști, cu stavroforii, cu sachelarii, cu epitropii, «și mi-am luat lumea în cap».

În tot acest timp o duce greu, ia bani cu camătă, până când senatorul Meitani, în calitate de epitrop, îi propune lui Artachino să-și mai găsească un tovarăș și împreună să zugrăvească biserica Brezoianu, cu hramul Sfânta Treime, din București. Bani se strângeau cu anevoie, cutia milelor eră aproape goală, și dacă un negustor din Podul-Bărbierului n'ar fi venit în ajutorul bucureștenilor cu o danie de șapte mii de lei, biserica ar fi rămas neisprăvită. Din suma asta plătesc pictorii schelele, lucrătorii, materialul și lucrează și ei amândoi opt luni. La sfârșit, a venit donatorul să cinstească cu mâna lui meșterii, după obiceiul ce se mai

păstră. Sunt prea mulțumit, a zis, și a dat pictorilor câte patruzeci de lei. Prevenit de părintele Nifon să-i primească, Luchian a luat bacșișul, și cu pălăria în mână, smerit, în fața tuturor, l-a dat prin barbă. «Să fim în stil», a adăugat el.

Nu încapă îndoială că numai împrejurările îl fac zugrav de biserici. Lucrând la cele din Tulcea, Alexandria și București, pictorul face mai mult exercițiu de dibăcie, «își drege mâna». În aceste zugrăveli găsim un sentiment de pietate, care însă nu se poate concentra în scene dramatice de adâncă simțire creștinească. Pictura bisericească a lui Luchian este o prelucrare a stilului neobizantin, iar pe alocurea în avântul lucrului, mâna mai slobodă găsește tonalități plăcute, penelul lasă ici și colea note personale.

«Am fugit dela început de bălțături; ne-am ferit să facem sorcove. Aveam grijă să ținem totul într'o vedere de ansamblu».

Multă vreme Luchian a crezut că numai dela igrasia bisericilor, când ore întregi eră nevoit să stea sus pe schele cu capul pe spate, de-l suflă vântul din toate părțile, i se trage toată boala lui. De mult nu se simțea bine. Căutat fără pricepere la început, răul se încuibase încetul cu încetul. Doctorii îi dau povețe pe care nu le ascultă. Trupul lui vânjos rezistă până ce boala îl îndoiaie. În 1902, scrie cu mână străină, din spital: «Astăzi m'au dat jos din pat și am făcut o cursă de rezistență până la ușe».

Când a ieșit din cură, după șapte luni, încovoiat în băț, cu capul scufundat între umeri, abia își târă picioarele grele. Ca o acvilă prăvălită privia cu spaimă împrejurul lui: «Știu unde mă aflu și parcă sunt rătăcit».

Rămas de isbeliște, puterile nu-l mai ajutau să lucreze decât prea puțin și cu mare greutate. Pierdută sănătatea, încep descu-

rajarea, ceasurile de îndoială. Singur, abătut, ieșià foarte rar din casă. Sta la o bătrână în strada Popa-Tatu în cameră mobilată: «Eu în fiecare lună fac focul în altă vatră».

Cu o sfortare se reculege, prinde inimă și ia hotărîrea să se ducă la țară. Scrie cu data de 2 August 1903: «Îți scriu aceste rânduri din gara de Nord. Sunt grăbit, bagaj am mult, biletul neluat și pe nimeni să mă ajute. Aș fi vrut să-ți scriu mai multe, dar în minutul acesta nu știu de unde să le iau. Albulescu îmi dă târcoale, țalul îmi numără restul, hamalul mă pofteste».

Ajuns la Filipeștii-de-Pădure, scrie: «Sunt aici de zece zile și am făcut mai multe schițe. Locurile însă sunt greu de suit și mai ales de scoborît. Via unde mă aflu este așezată pe o muchie de deal, de unde am o perspectivă care nu se poate spune nici cu vorbe, nici cu vopseli. Cu cât aș spune mai mult, cu atât ai înțelege mai puțin. E prea frumos, ca să te pot face cu o scrisoare să guști și tu farmecul din Filipeștii-de-Pădure. Când am sosit aici, mi s'a părut că intru într'o mănăstire de maici. Aerul e plăcut, fără igrasie și am și o îngrijire părintească».

Luchian este mulțumit. Firea lui tăcută și contemplativă, «cu cât aș spune mai mult, cu atât ai înțelege mai puțin», își găsește liniștea de care are nevoie. Stă pe prispă seara, cu tartanul pe picioare gustă tăcerea, ascultă svonurile ușoare de prin livezi. El care altădată se plânge că nu poate să scrie fiindcă nu are cerneală și hârtie, de data asta trimete scrisori lungi pe patru fețe: «M'am schimbat mult de când ne-am despărțit. Sunt mai puțin melancolic și iarăș un nou dor de viață a născut în sufletul meu obosit. Am și uitat să-ți spun că aici stau la o verișoară, voioasă și blândă, un tip de adevărată româncă și care mă în-

grijește mai bine ca o soră. Fără îndoială că asta a contribuit mult ca să ies din mocneala în care căzusem». Iar pe pagina care urmează: «Am avut și poftă de lucru. O să vezi tu câte schițe am făcut aici și fără să mă laud mai toate bunicele». Regăsim aceleași epitete când este vorba de lucruri de ale lui, «schițe», «bunicele».

Vine toamna. «Zilele trec repede și inima mi se strânge când mă gândesc că peste câteva zile trebuie să plec la București».

Cu lucrări mai vechi, cu cele pe care le-a făcut la Govora înainte de a se duce la Filipești, Luchian prepară expoziția din toamna anului 1903. I-a urmat apoi alta în 1905, în rotonda Ateneului. Singurul lui cumpărător a fost Grigorescu. Ca să încurajeze Societatea Ateneului, fiindcă nu vânduse nimic și nu putea plăti locația sălii, lasă amanet în chiar mâinile Președintelui un tablou intitulat *Vechiul meu atelier*. Atunci au fost expuse *Spatele de femeie* cu reflexe sidefii, *Femeia la oglindă*, *Răchitele* învăluite în ceață aurie, *Sălciile* dela Chiajna, *Peisagiul* cu pomi tineri risipiți pe pajiște ca un buchet împrăștiat, și *Tufănelele în ulcică* despre care Luchian spune: «Fiindcă sunt dela noi, le stă frumos într'o oală făcută tot de noi». Pânza aceasta a fost expusă la expoziția internațională din 1905 la München, apoi cerută în 1906 să figureze la Hamburg.

În anii din urmă, după expoziția din 1907, când a expus patruzeci de pânze, iubitorii de artă s'au ocupat mai de aproape de Luchian. Incepuse să se știe mai mult din auzite, că Luchian este un artist mare, că este bolnav, că nu mai poate ieși din casă. Se mai vorbiă iarăș că, numai de când e bolnav a început să lucreze



atât de frumos. Instinctul celor mulți arareori se înșeală: cu adevărat suferința a fost colaboratoarea cea mai statornică a lui. Ea a contribuit mult ca accentele lui de durere să fie atât de sfâșietoare.

Acelaș public care îl dezaprobase, acum era cu el și această izbândă i-a procurat în ultimul timp al vieții mângâierea că în sfârșit a început să fie apreciat.

Astăzi pânze de-ale lui, vechi, sunt căutate cu deosebit interes, și a trebuit să treacă atâția ani ca neîncrederea să se împrăștie și opera lui îndrăzneată și sinceră să fie înțeleasă.

Artistul este atât de strâns legat de întreaga lui operă, încât lăsându-l la o parte, am fi săvârșit o greșeală. Nu cunosc artist a cărui vieață sufletească să fie mai frumoasă, nu cunosc minte mai limpede și mai atrăgătoare. O, această crudă limpiditate a lui Luchian pe care mulți n'au putut-o gusta!

Ca o pioasă amintire, cu modeste puteri, am încercat să dau o parte din ceea ce reprezintă activitatea lui picturală plină de spontaneitate. Oricât de împărțite ar fi părerile despre pictori și despre pictură, trebuie să știm că nu există operă de artă, dacă sentimentul uman nu precumpănește, oricare ar fi doctrina estetică și oricare ar fi procedeele de realizare. Din acest punct de privire Luchian este incomparabil.

In pictura românească el reprezintă o conștiință.

Moare la 1916, în ajunul sfinților Petru și Pavel, în vârstă de 47 de ani.



REPRODUCERI



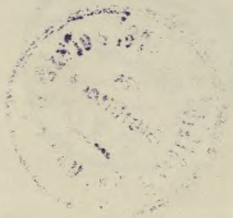
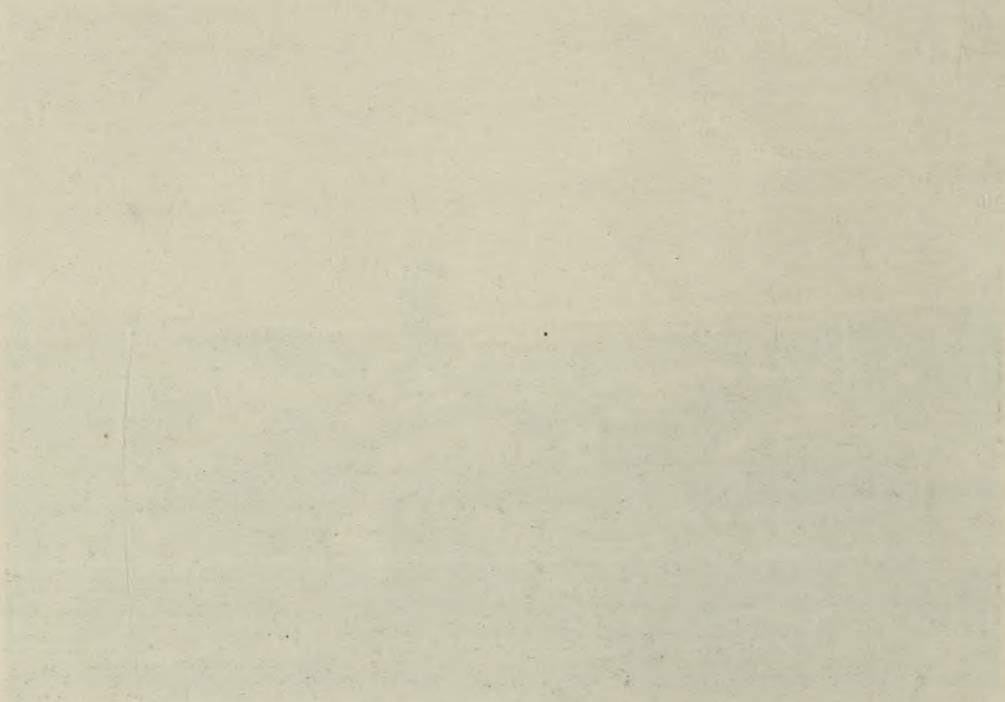




CIOBAN CU OILE

1894

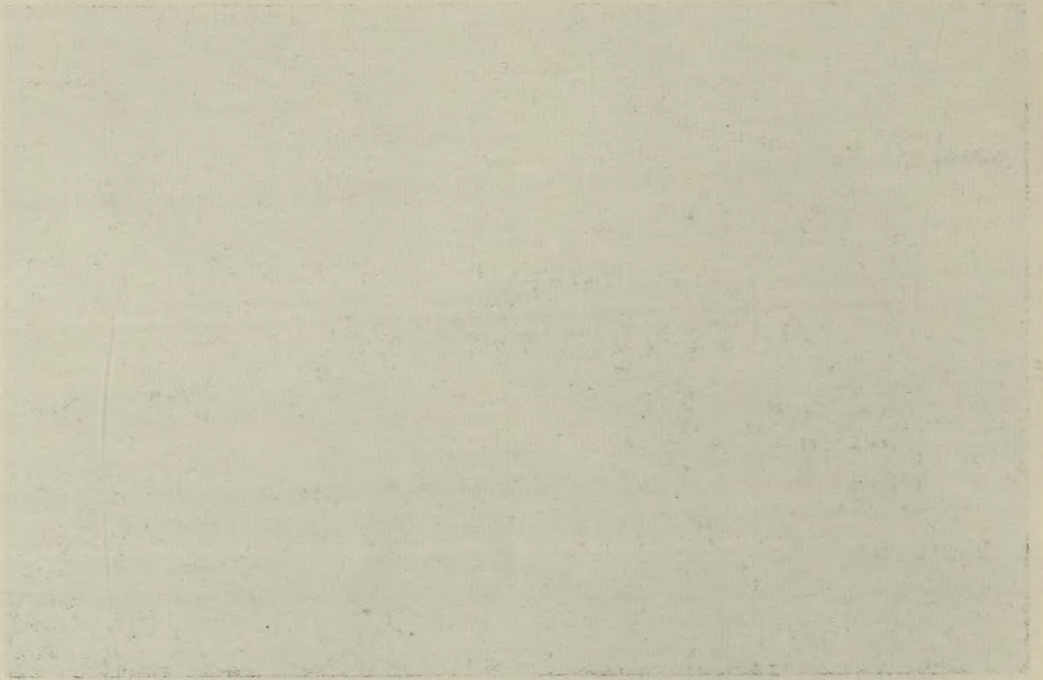






CASE LA ȚARĂ  
1894







RUINELE MĂNĂSTIRII COMANA

1894









NUD  
1895







Ludovico

PEISAGIU

1895





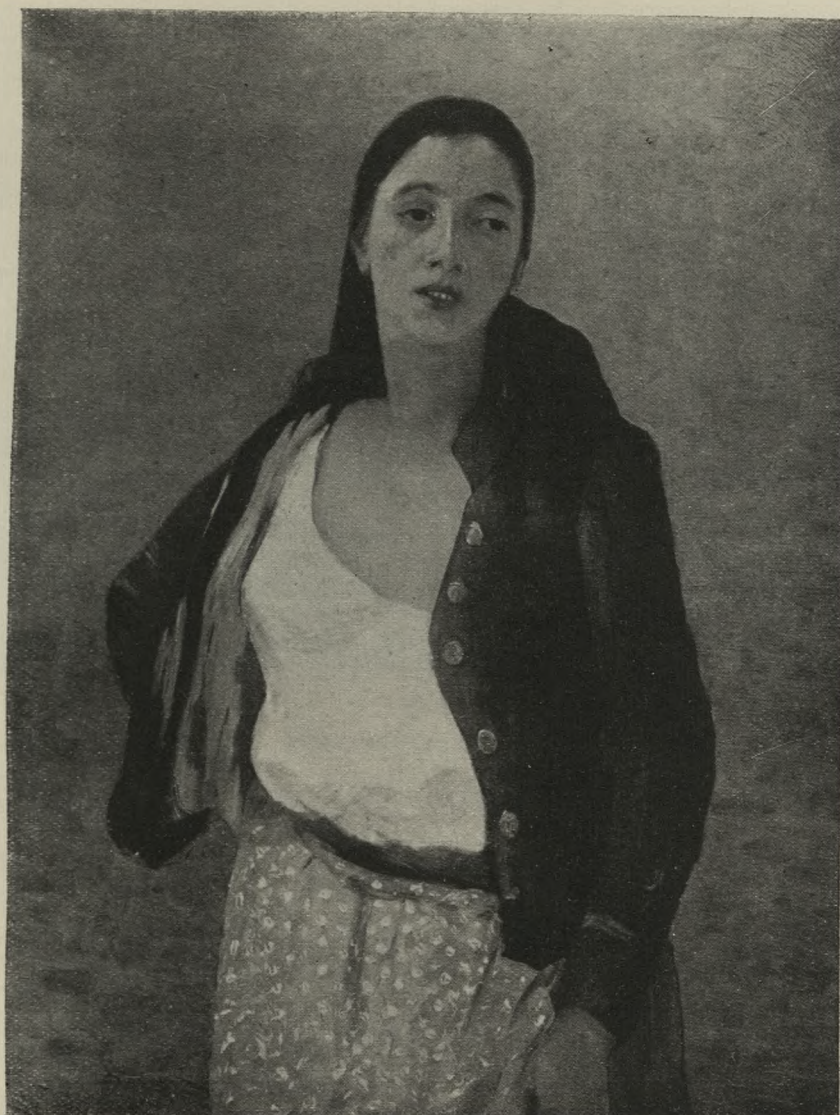


LA PĂȘUNE

1895







SAFTA FLORĂREASA

1895









RĂCHITELE  
1895







O FATĂ CARE TOARCE

1896







LA FĂNTÂNĂ

1897



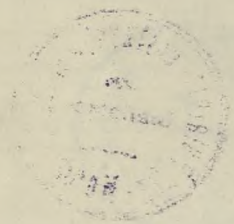
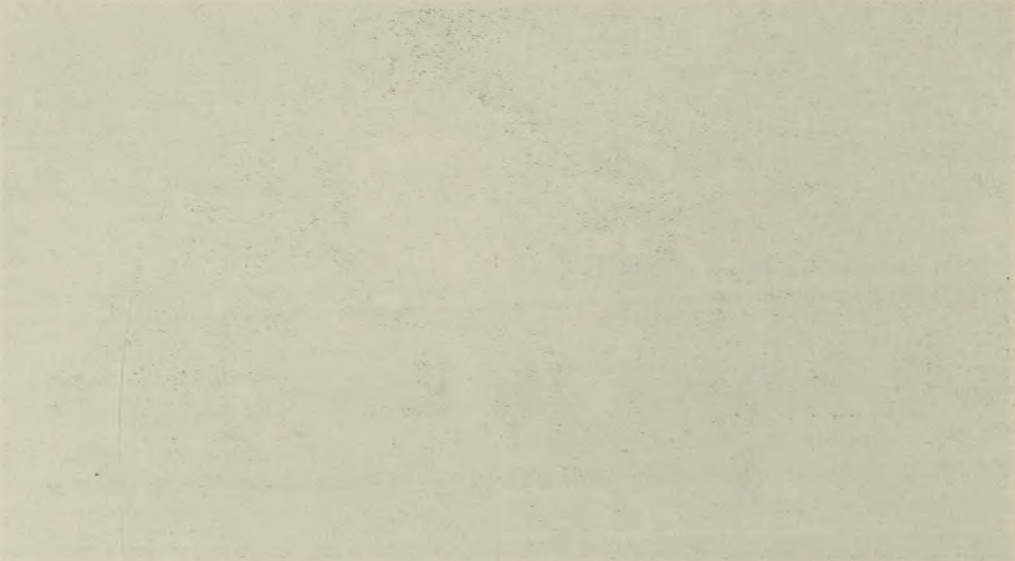




NATURĂ MOARTĂ

1903





Faint, illegible text or markings located in the lower-right quadrant of the page.





POTECA LA CIMITIR

1903







*BIRT FĂRĂ MUȘTERII*

1903





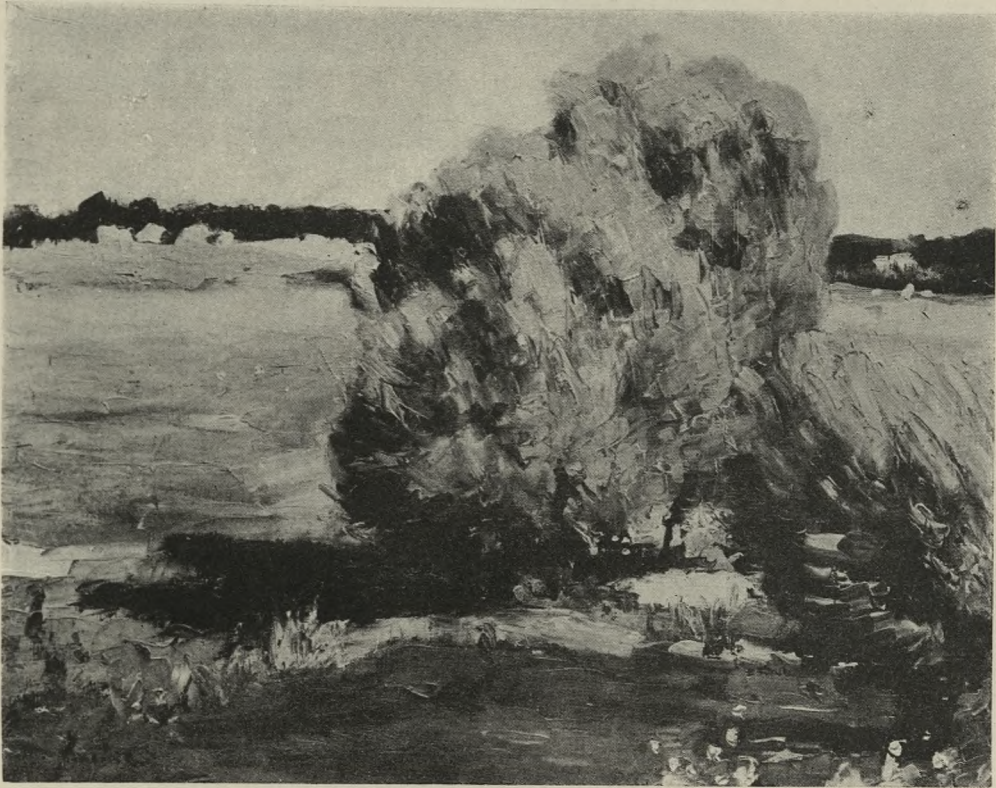


LA IMPĂRȚIT DE PORUMB

1905







SĂLCIILE  
1905













MEȘTER LĂCĂTUȘ

1905



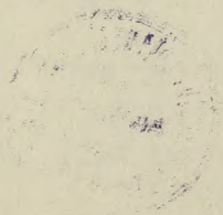
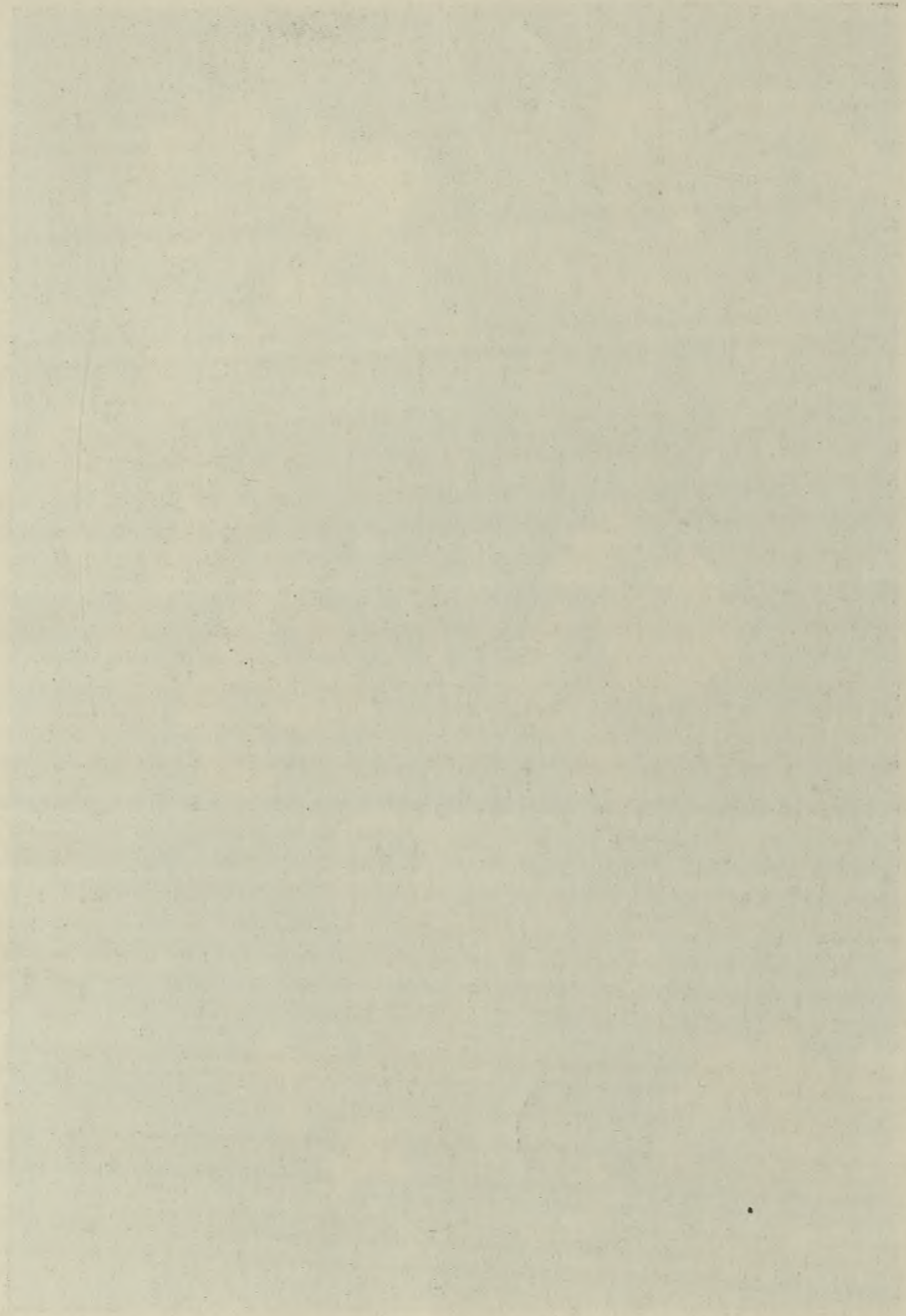


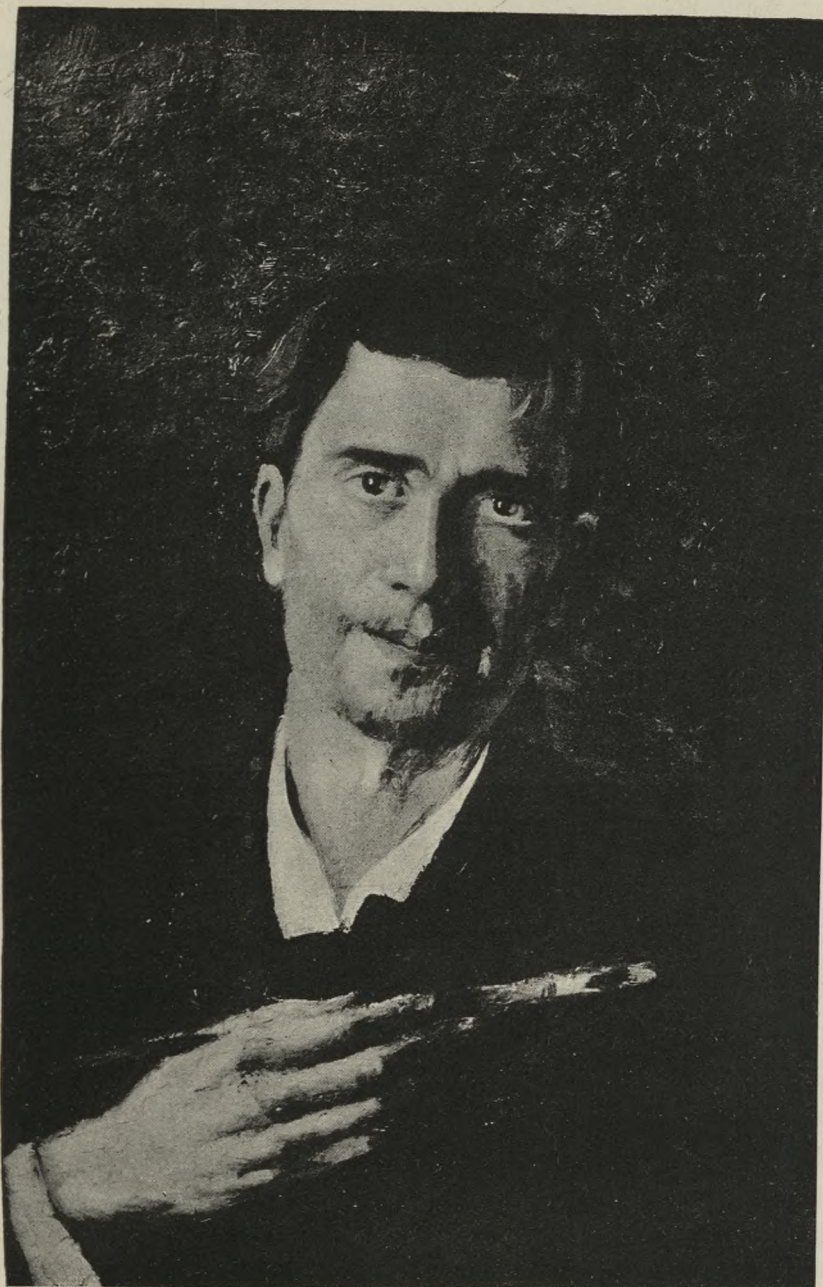


TUFĂNELE IN ULCICĂ

1905



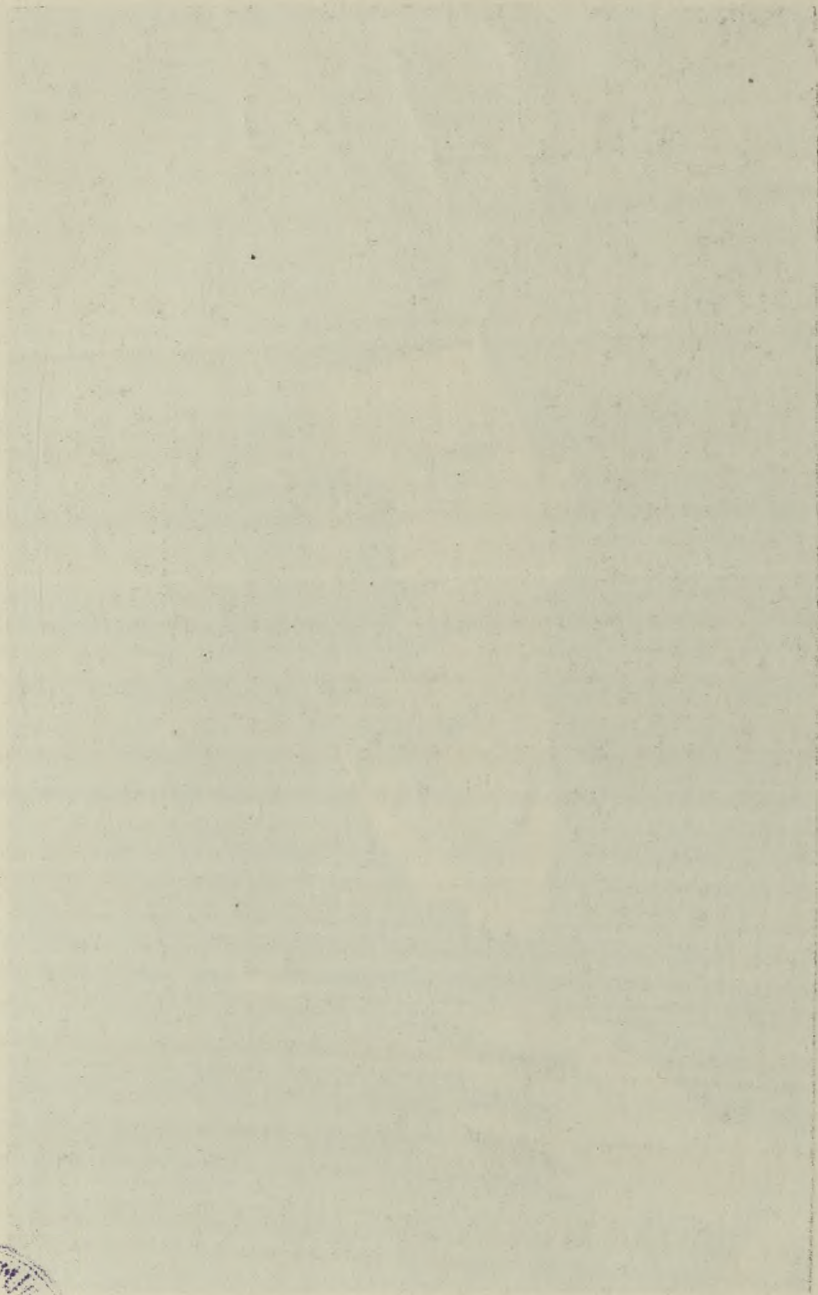




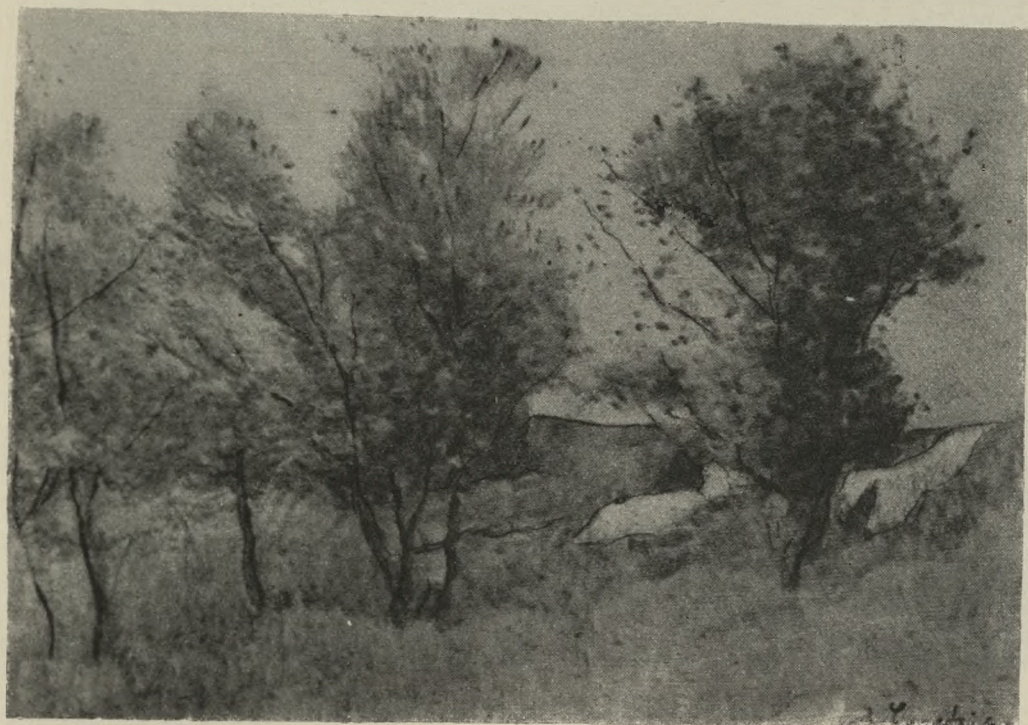
UN ZUGRAV

1906









PEISAJ  
1906





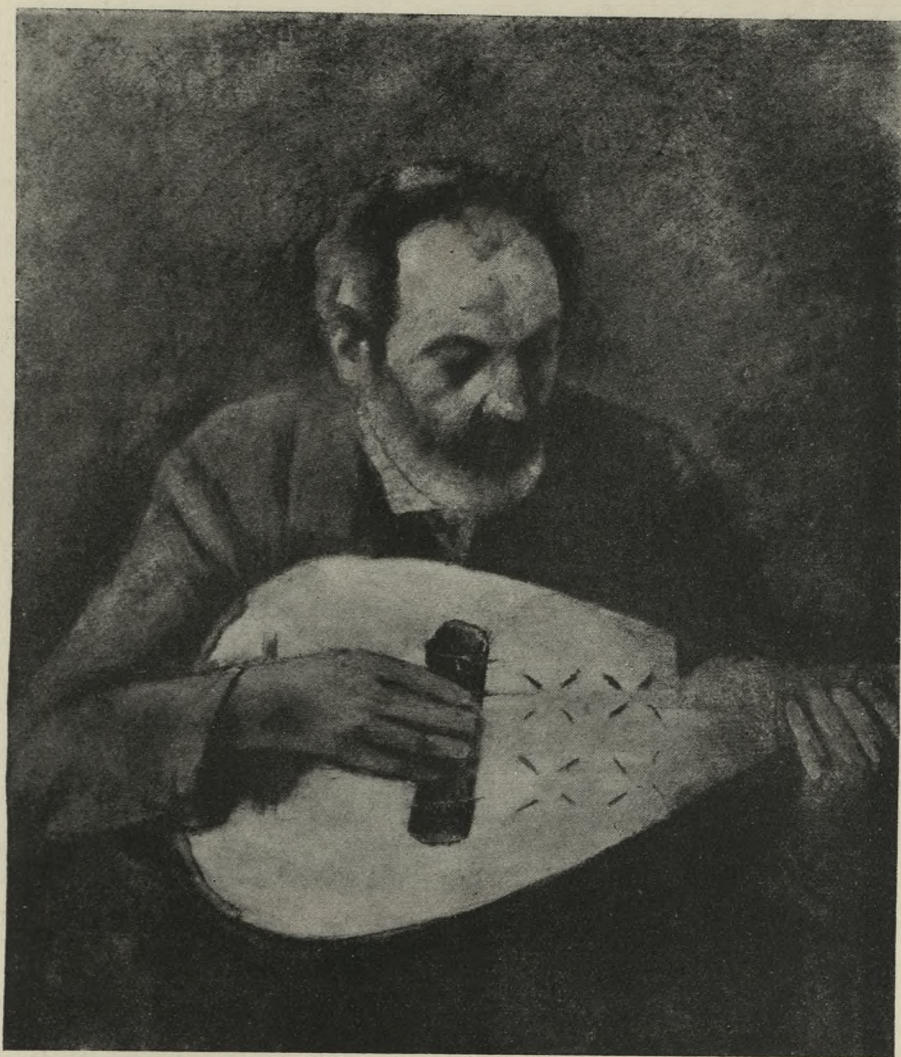


*MAHALAUA DRACULUI*

1906





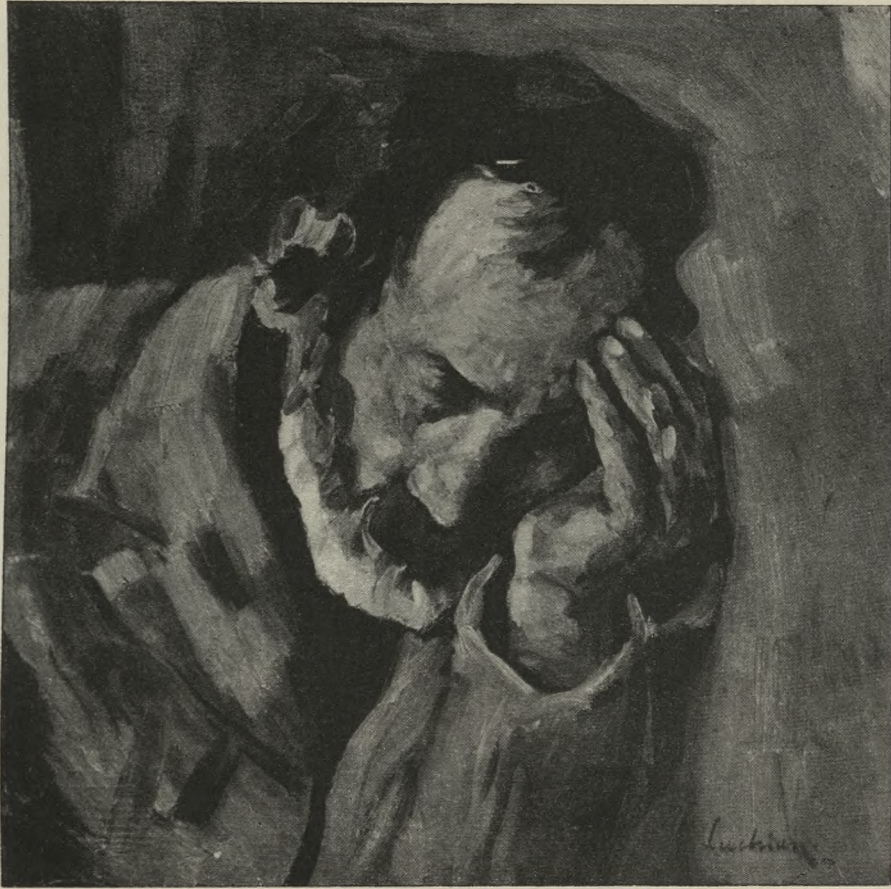


COBZARUL

1906







MOŞ NECULAE

1906





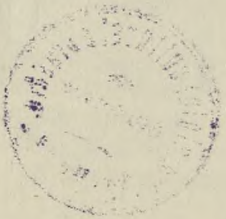
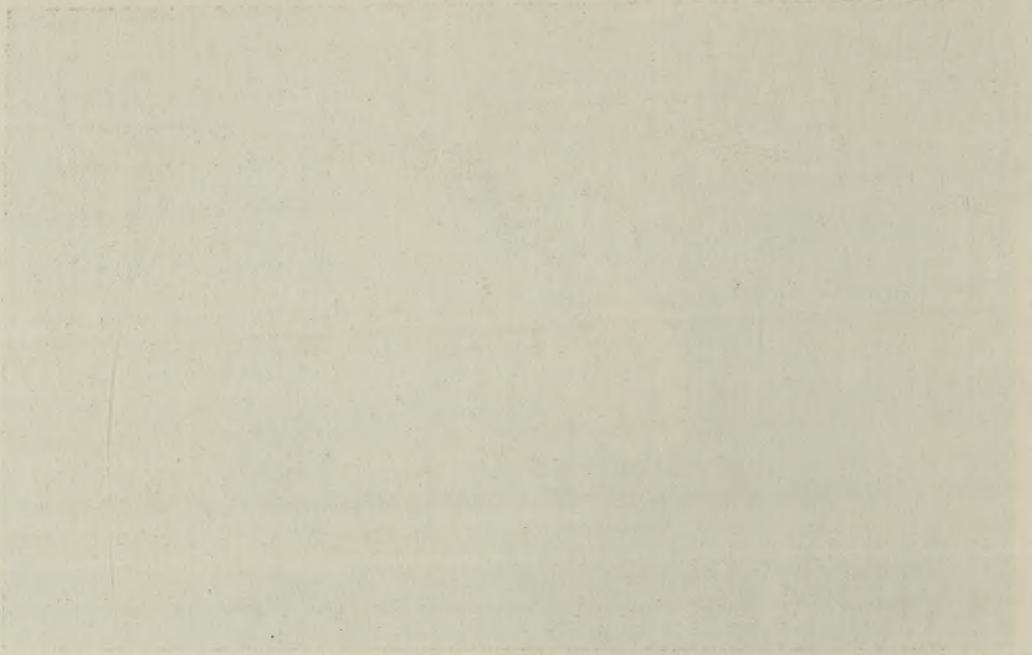




TĂIETORUL DE LEMNE

1906







ALECU LITERATUL

1906







*GHERETA DIN FILANTROPIA*

1906







PROFIL

1907









*TUFANICĂ*

1907







PĂLĂRIA VERDE

1907





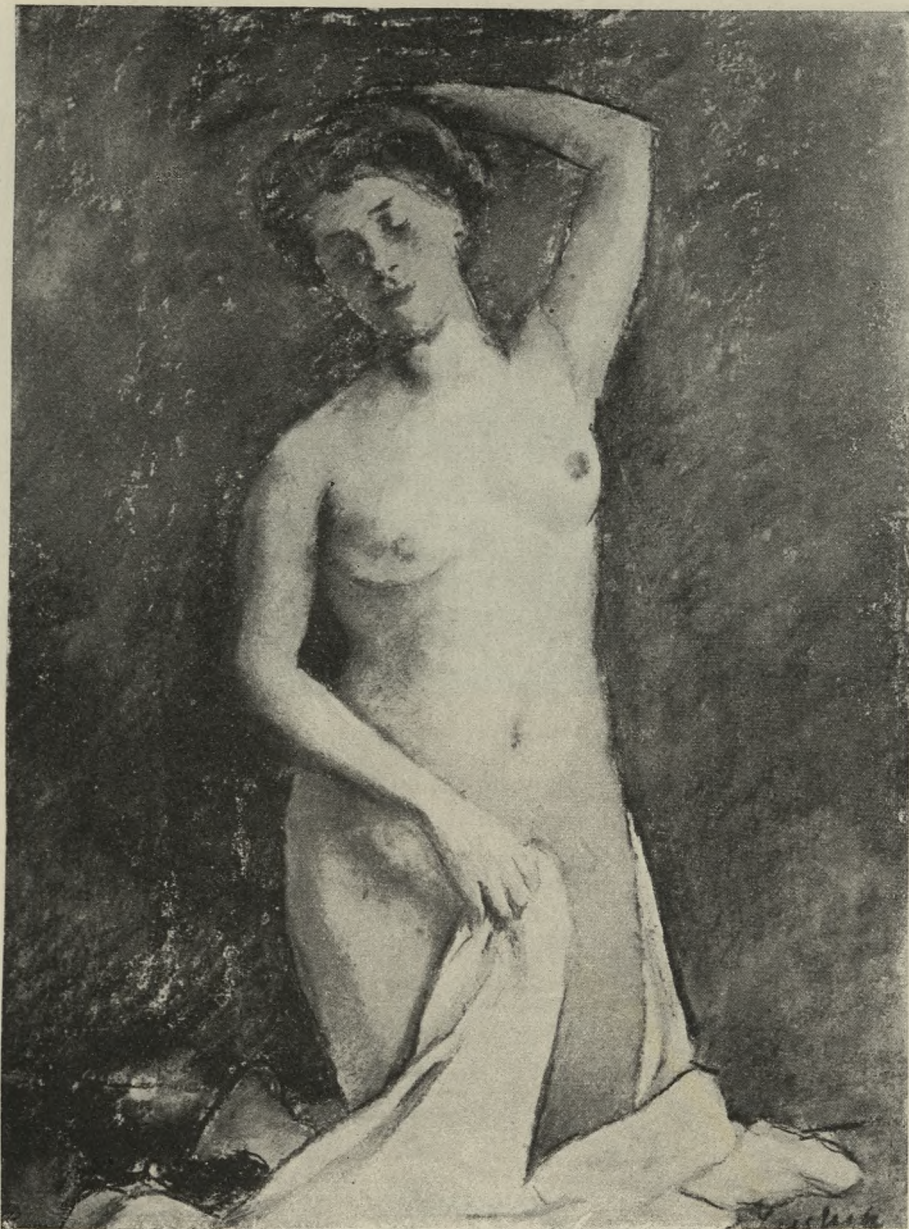


SĂLCIILE

1907







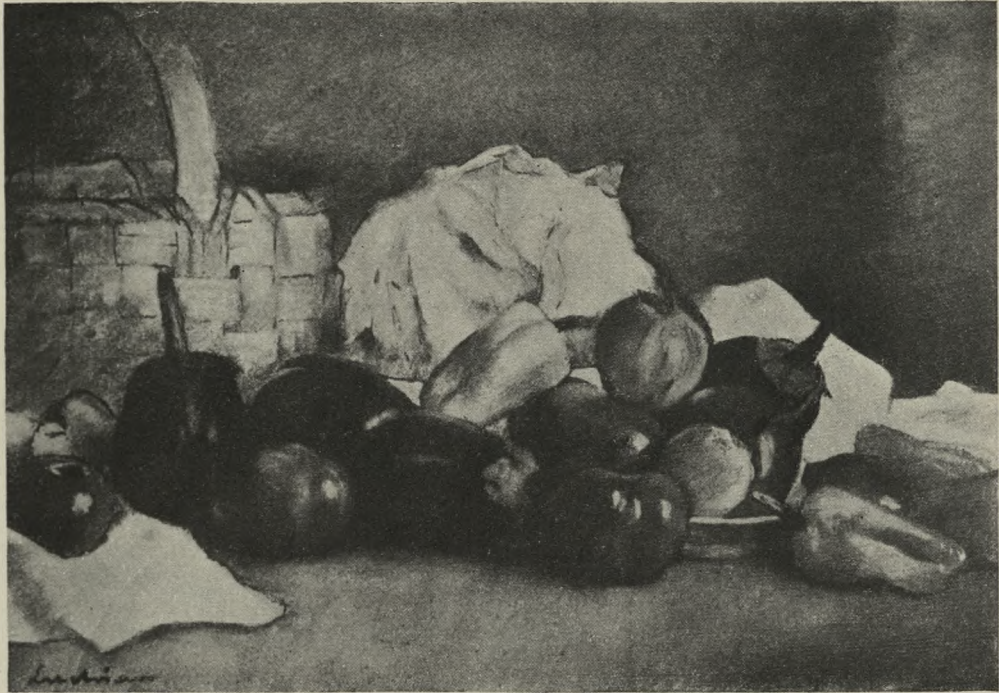
FEMEIE IEȘIND DIN BAIE

1907









TRUFANALE

1907







CRISANTEME

1907







VARA  
1907



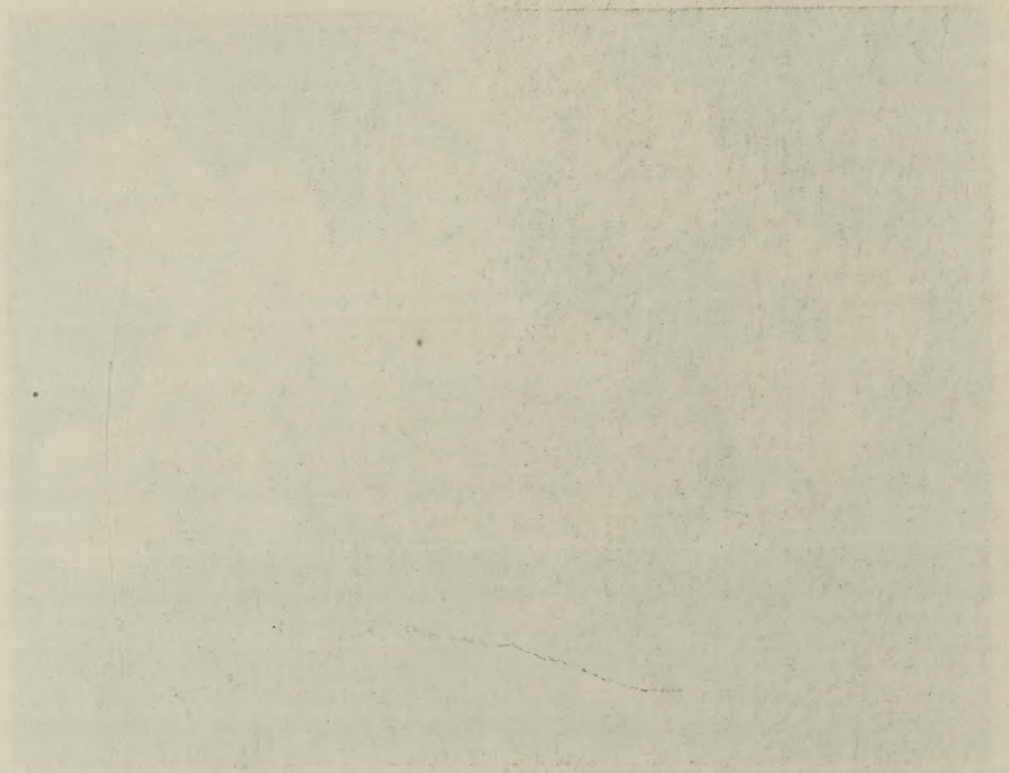




*CRISANTEME ALBE*

1907









PEISAJ LA BREBU

1908





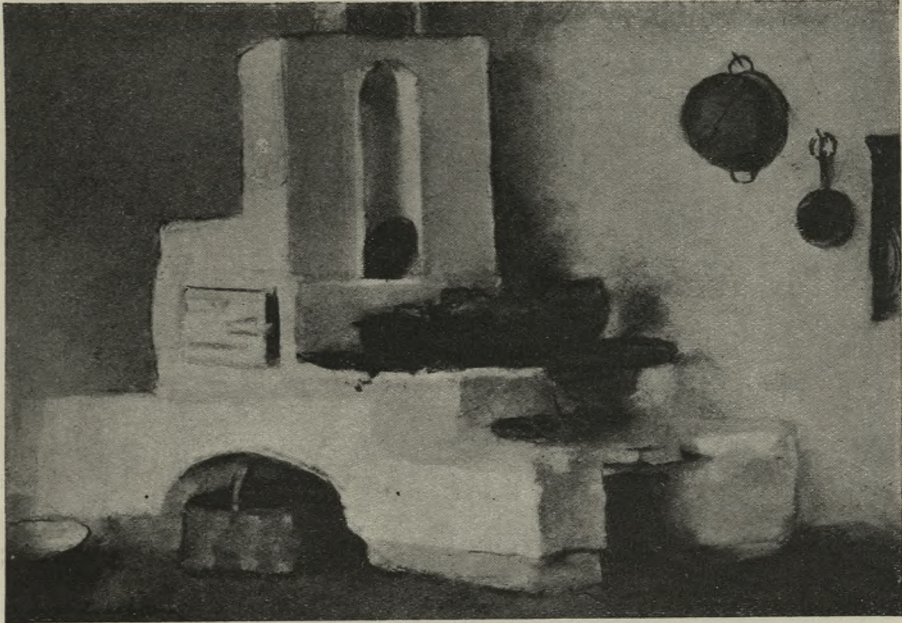


MĂNĂSTIREA BREBU

1908





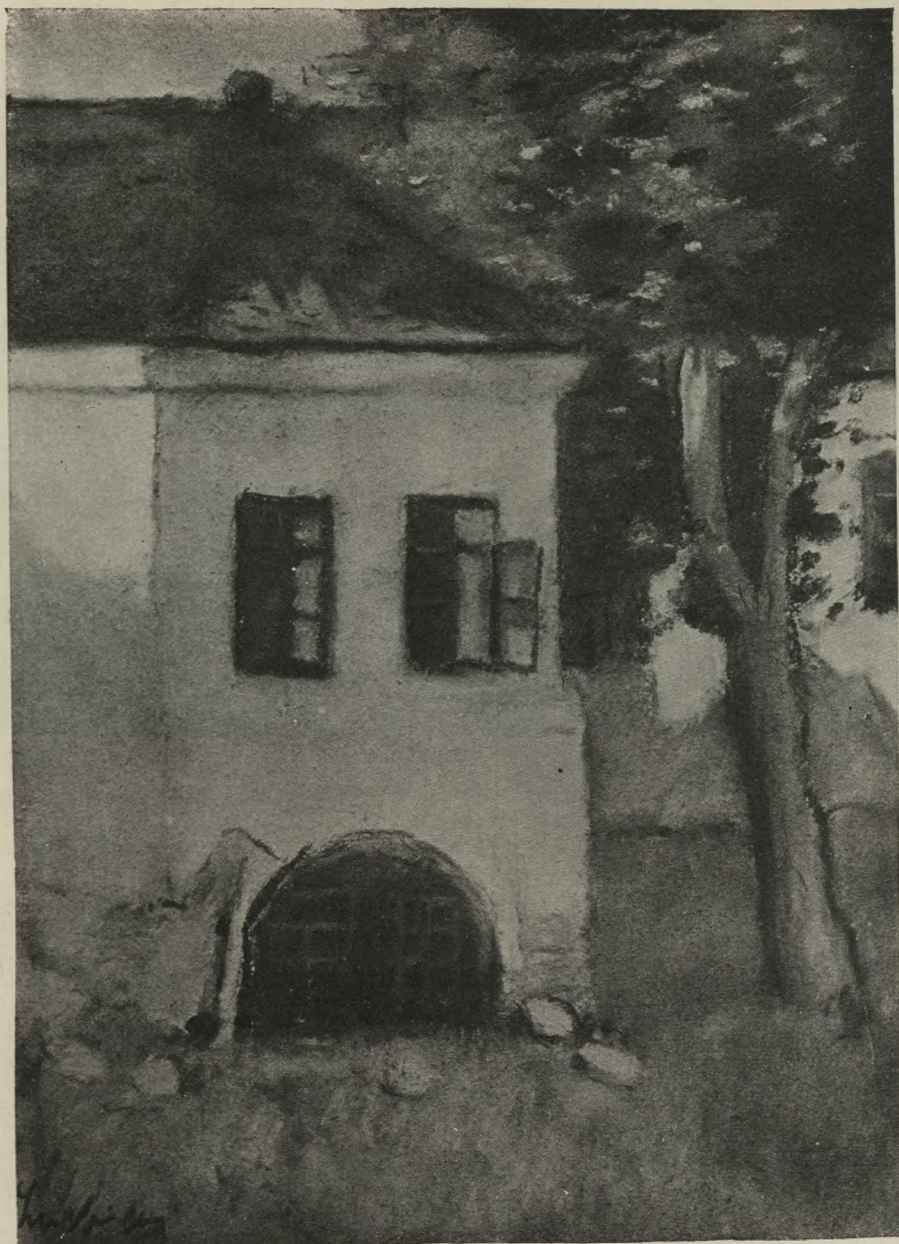


BUCĂTĂRIE CĂLUGĂREASCĂ

1908







*COLȚ DIN CURTEA MĂNĂSTIRII*  
1908



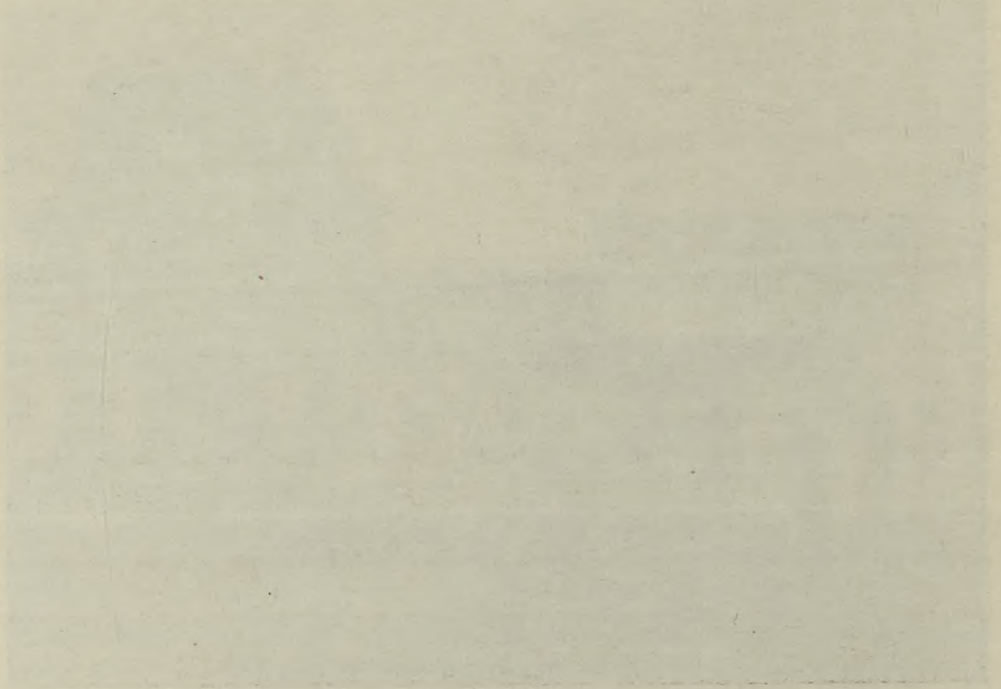




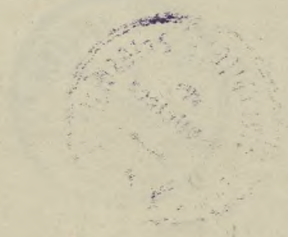
*CURTEA MĂNĂSTIRII BREBU*

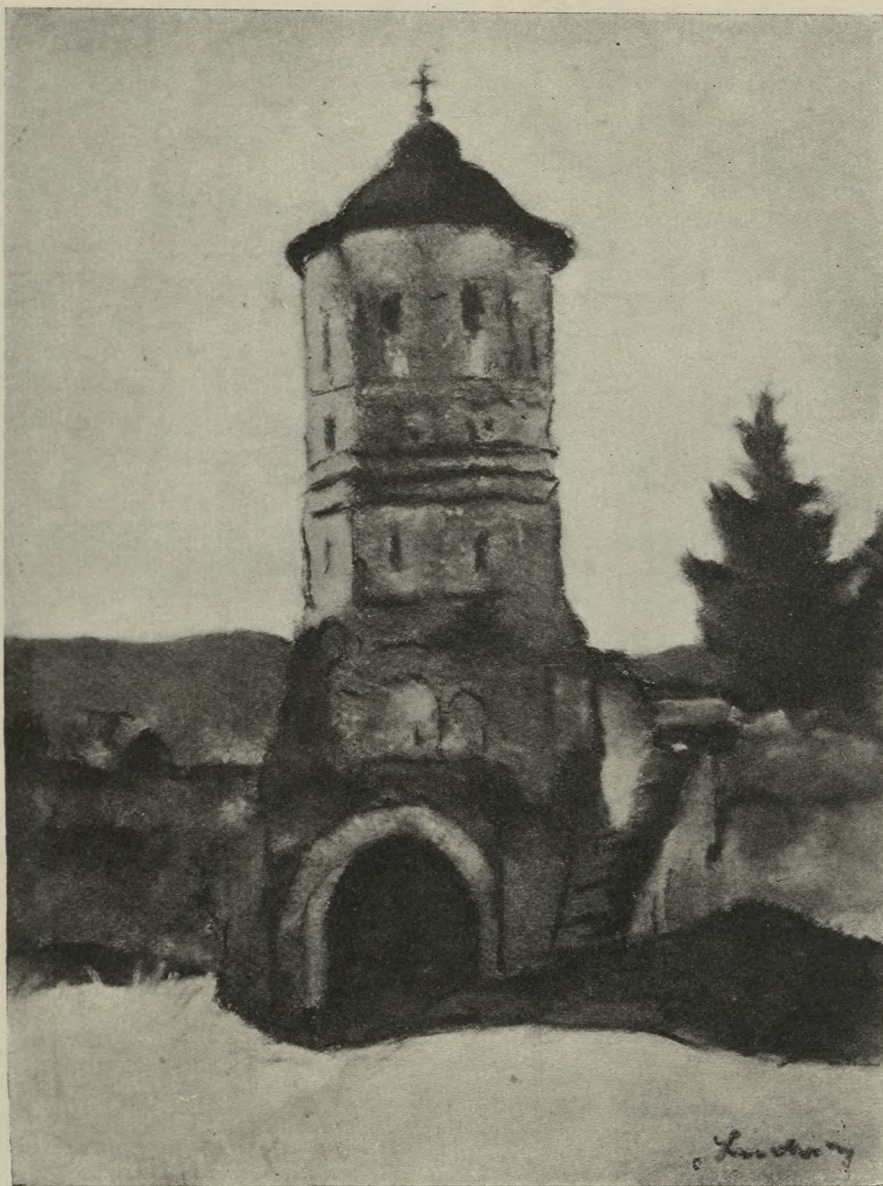
1908





LIBRARY OF THE UNIVERSITY OF TORONTO



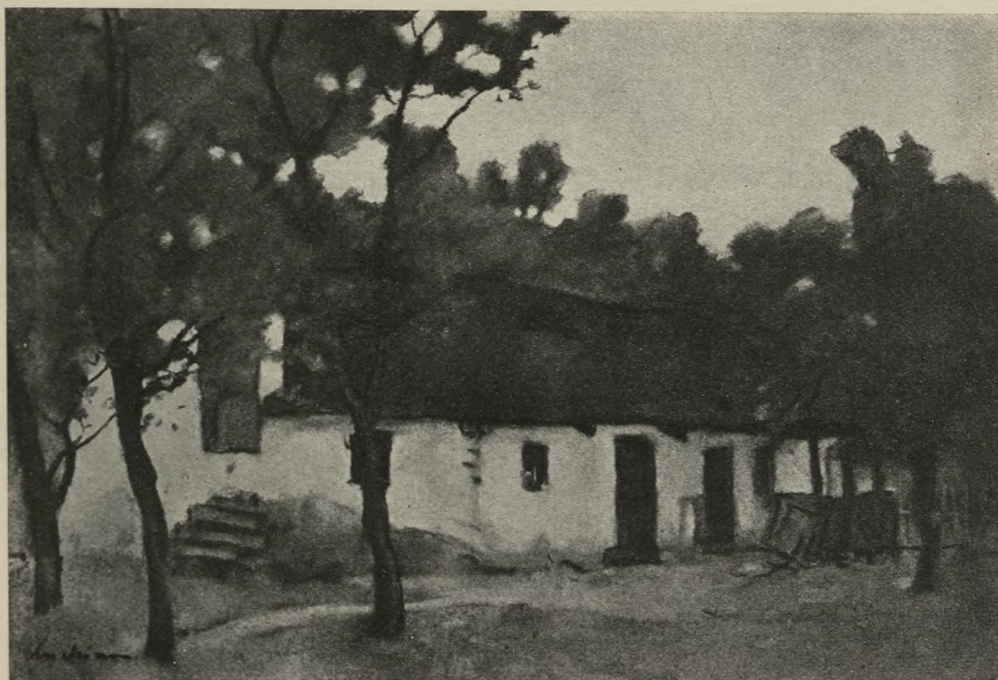


TURNUL DELA BREBU

1908





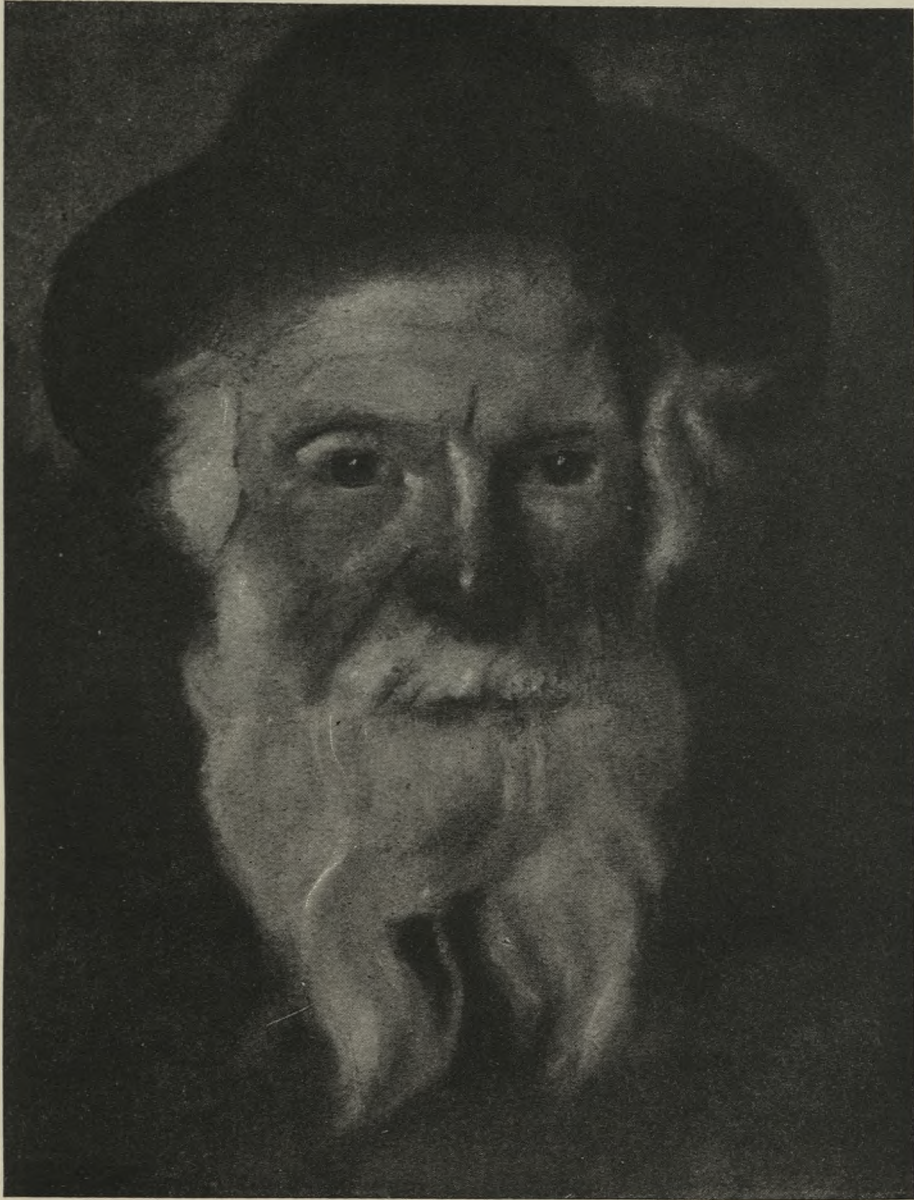


*CASA LUI MOȘ GHEORGHE*

1908



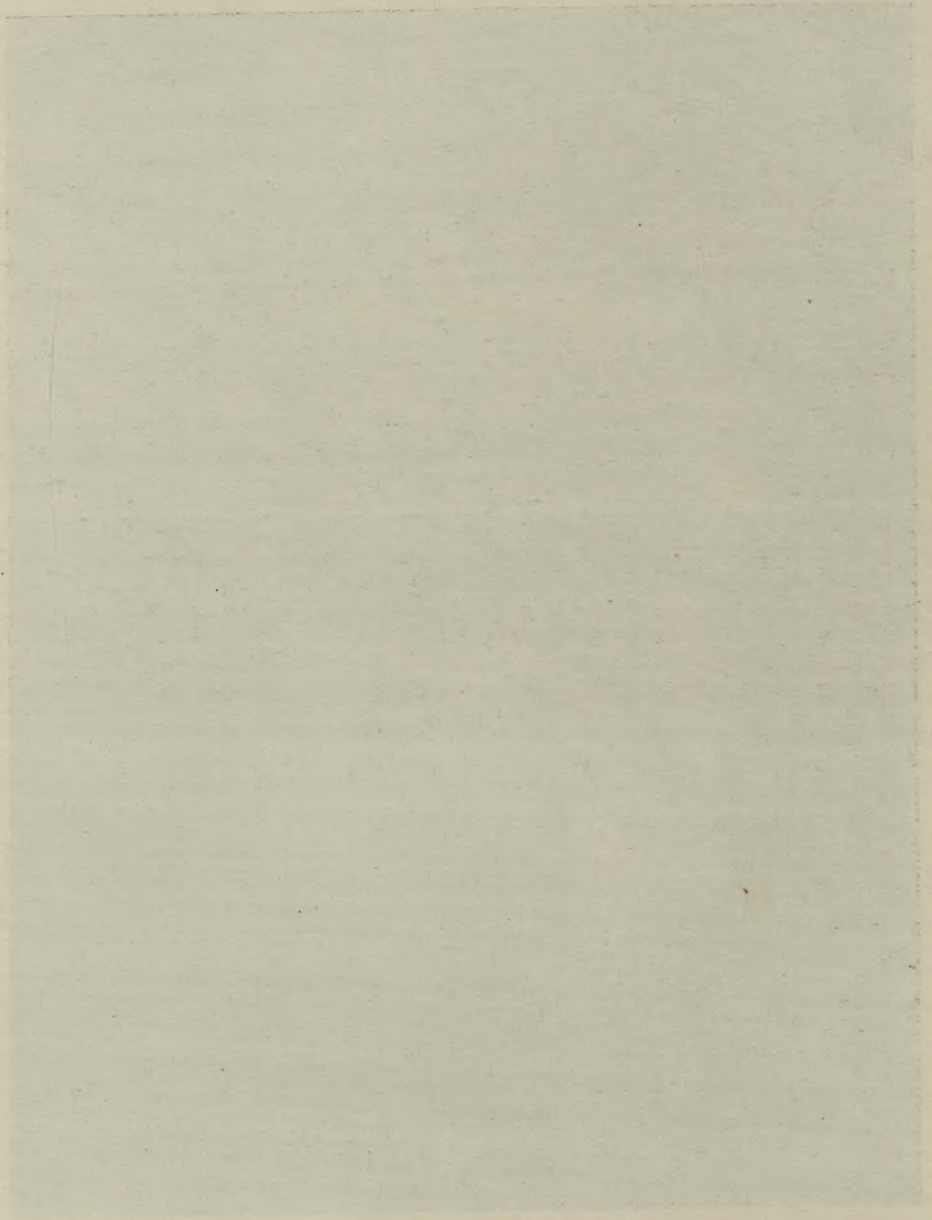




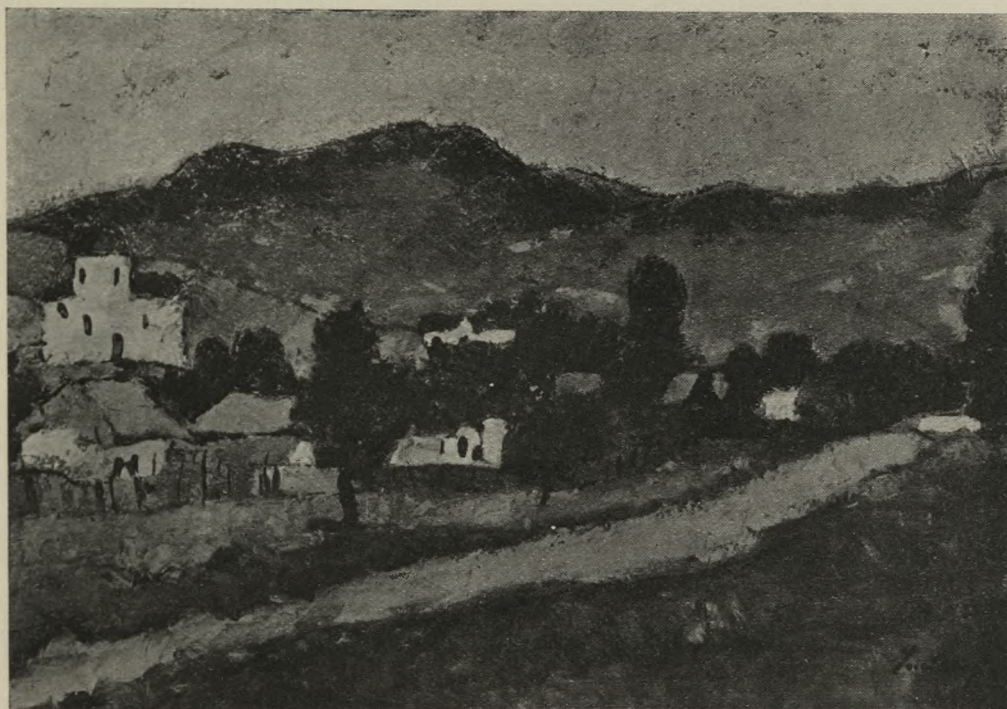
*CAP DE OVREIU*

1909





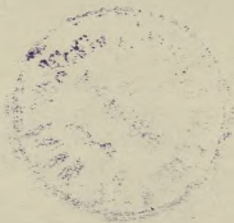
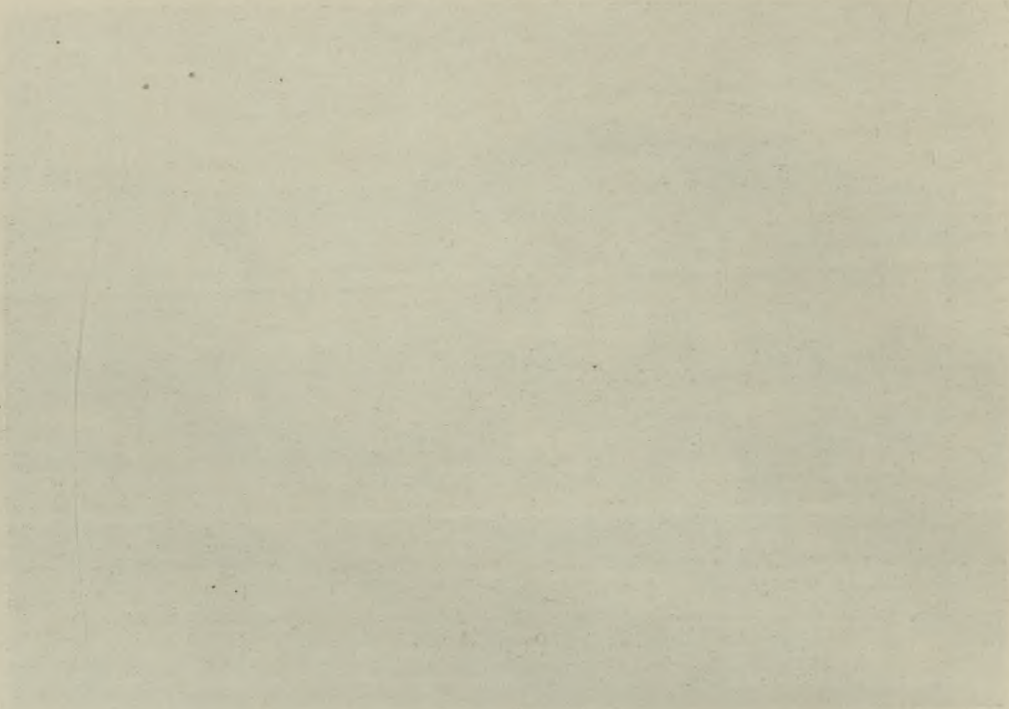


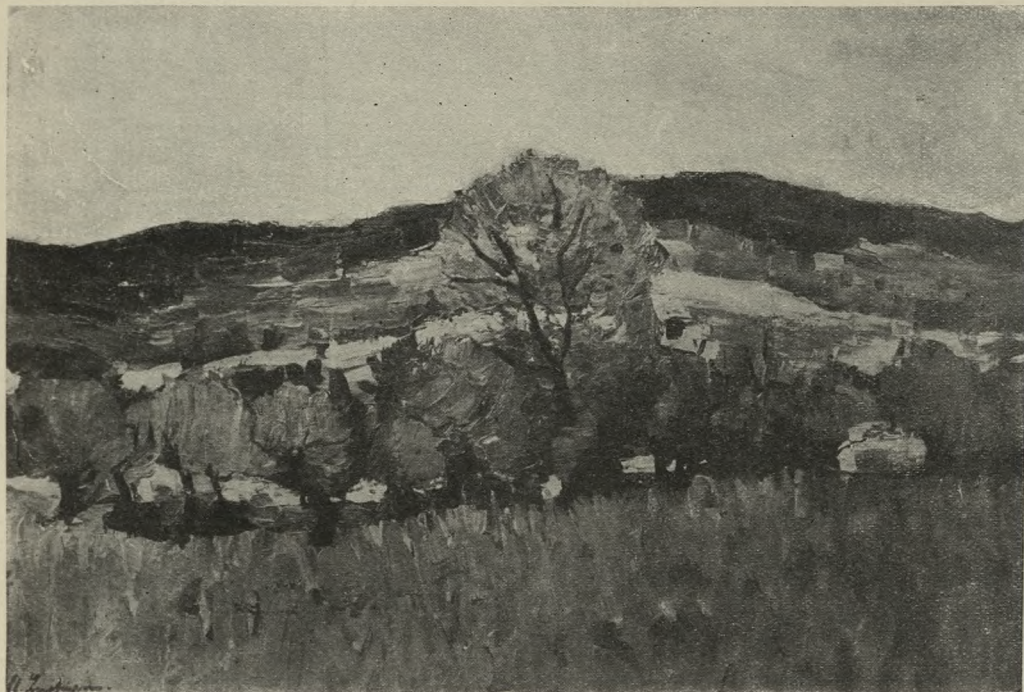


*VEDERE DIN MOINEȘTI*

1909



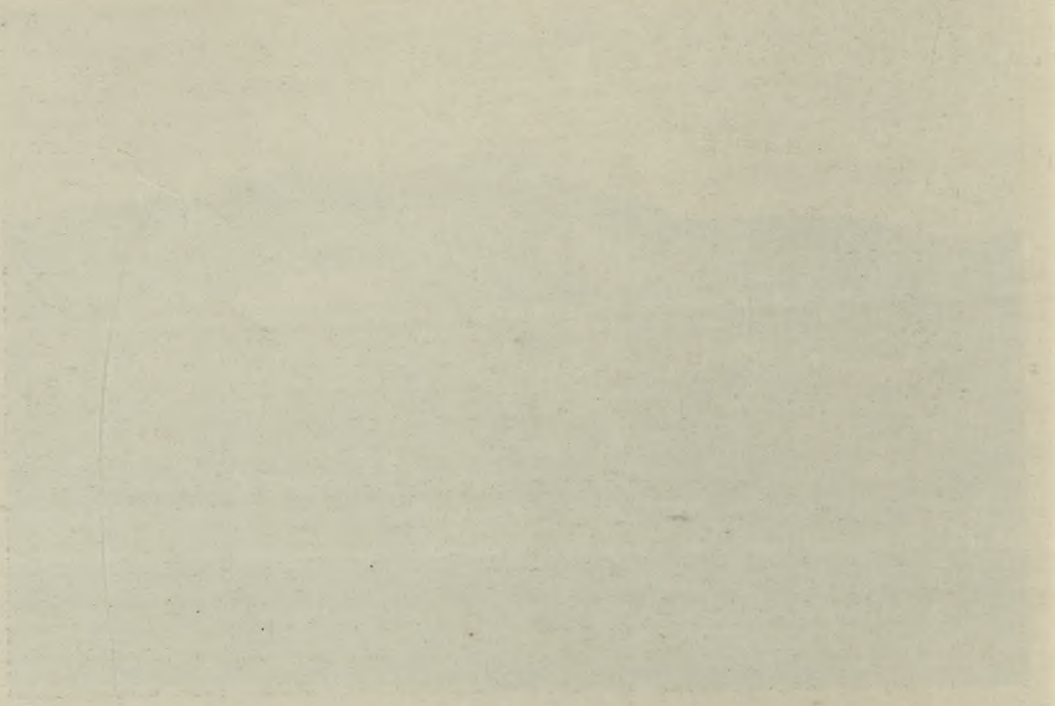




PEISAJ PE VALEA HÂNGANILOR

1909



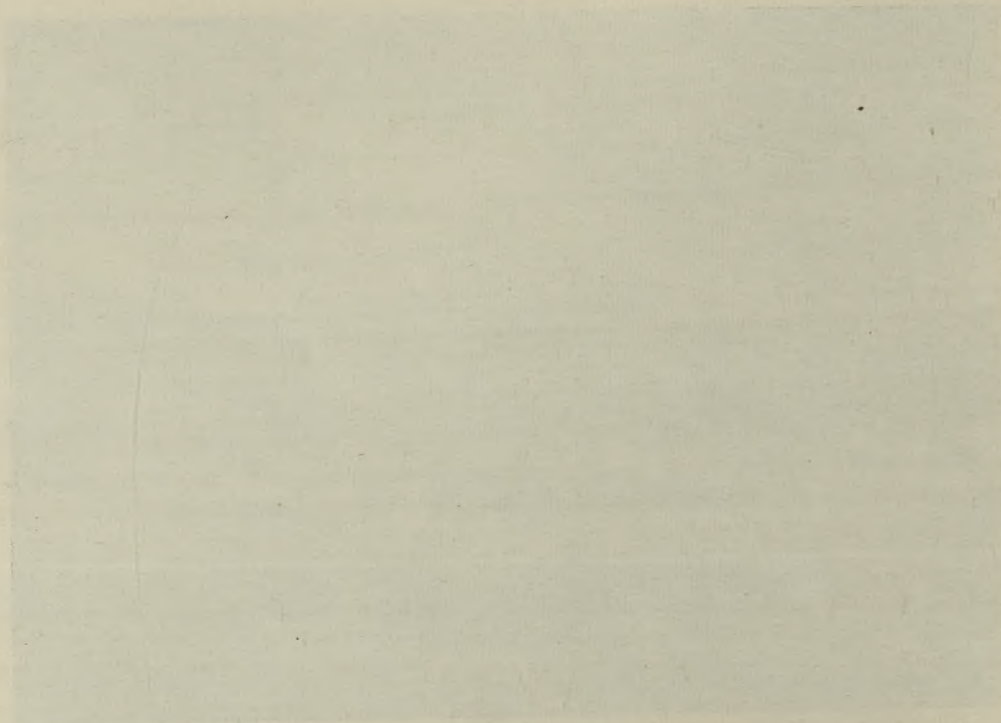




*DUPĂ PLOAIE*

1909



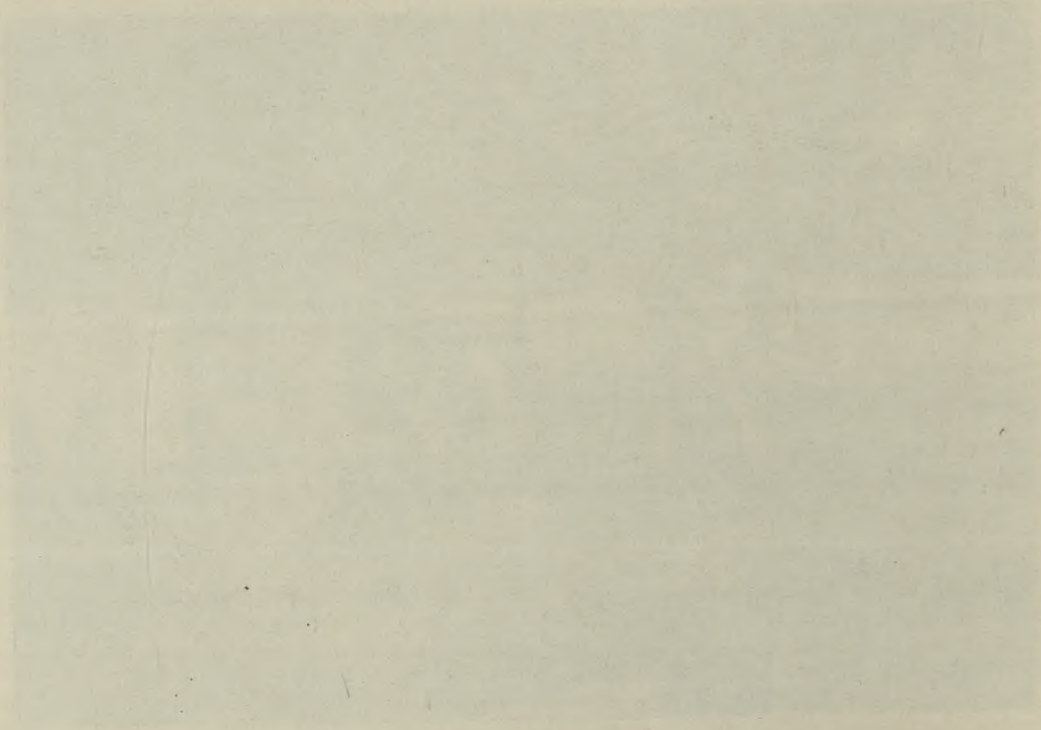




MOARA

1909









HAHAMUL DIN MOINEȘTI

1909





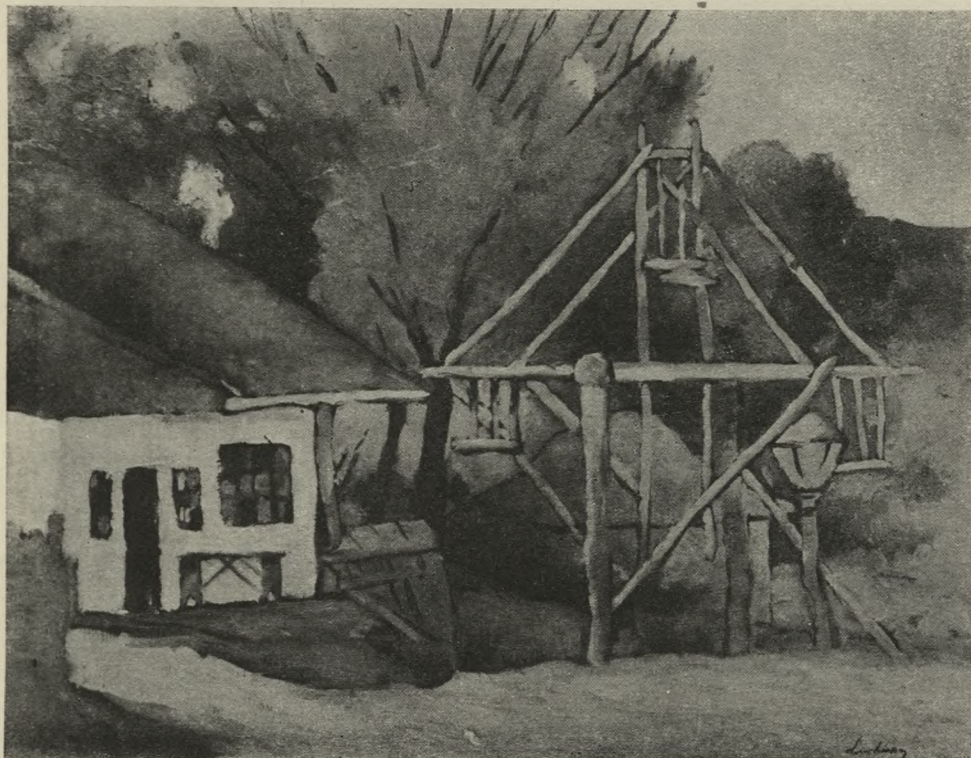


*LA MARGINEA SATULUI*

1909





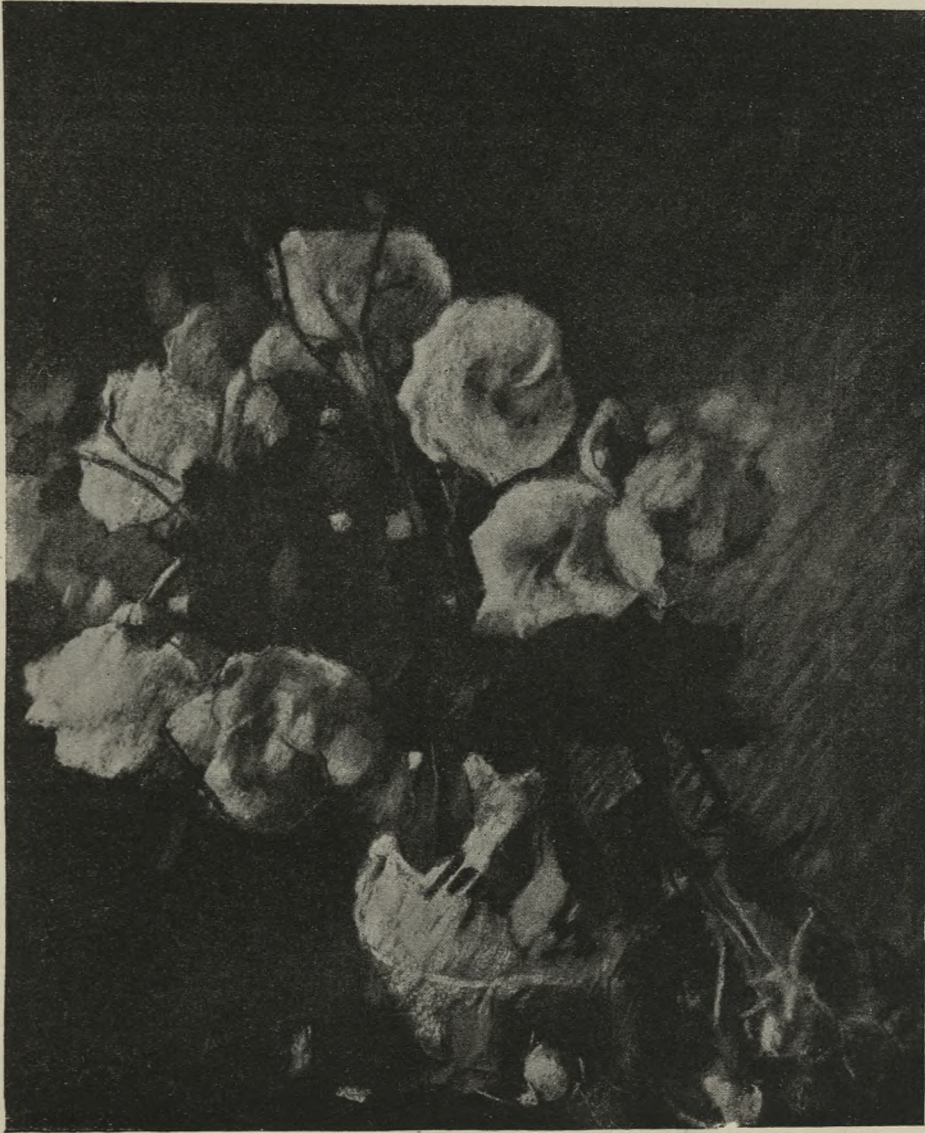


HANUL PĂRĂȘIT

1909







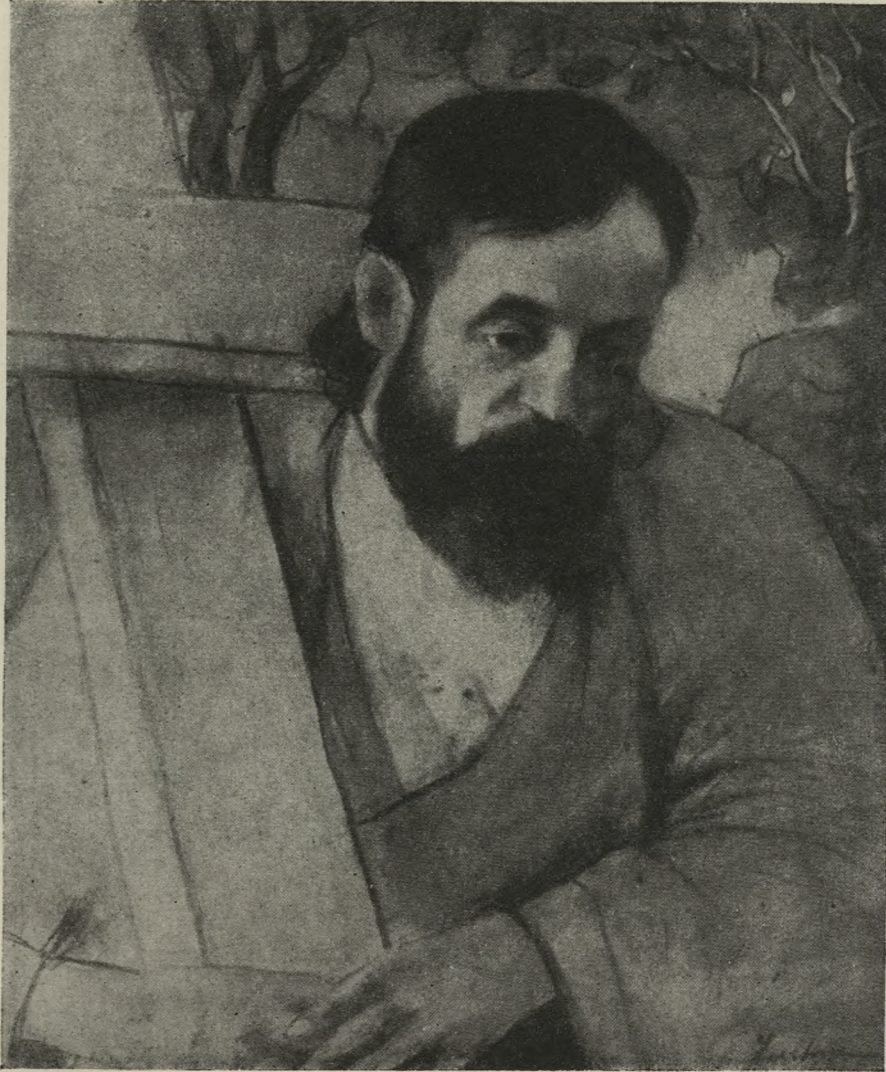
TRANDAFIRII

1910









PE DRUMUL SUFERINȚII

1910







GURA LEULUI

1910



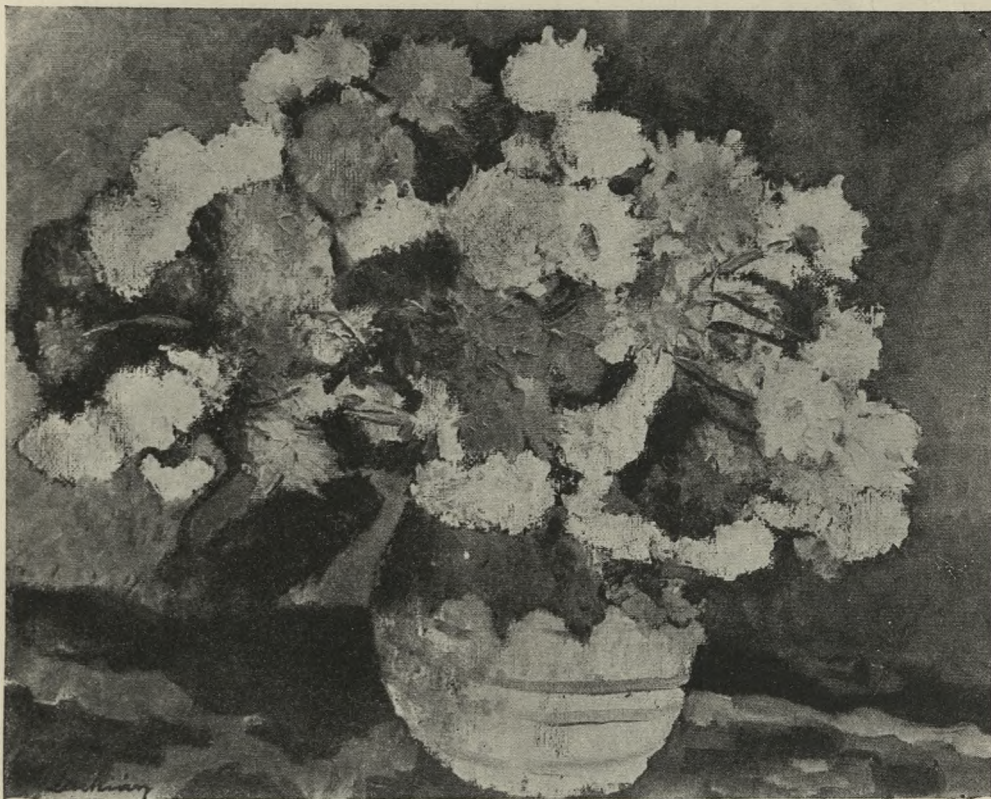




CRAPUL  
1910







*OALĂ CU CRISANTEME*

1910







TIGANCA  
1910





LĂUTUL

1912







LORICA

1912

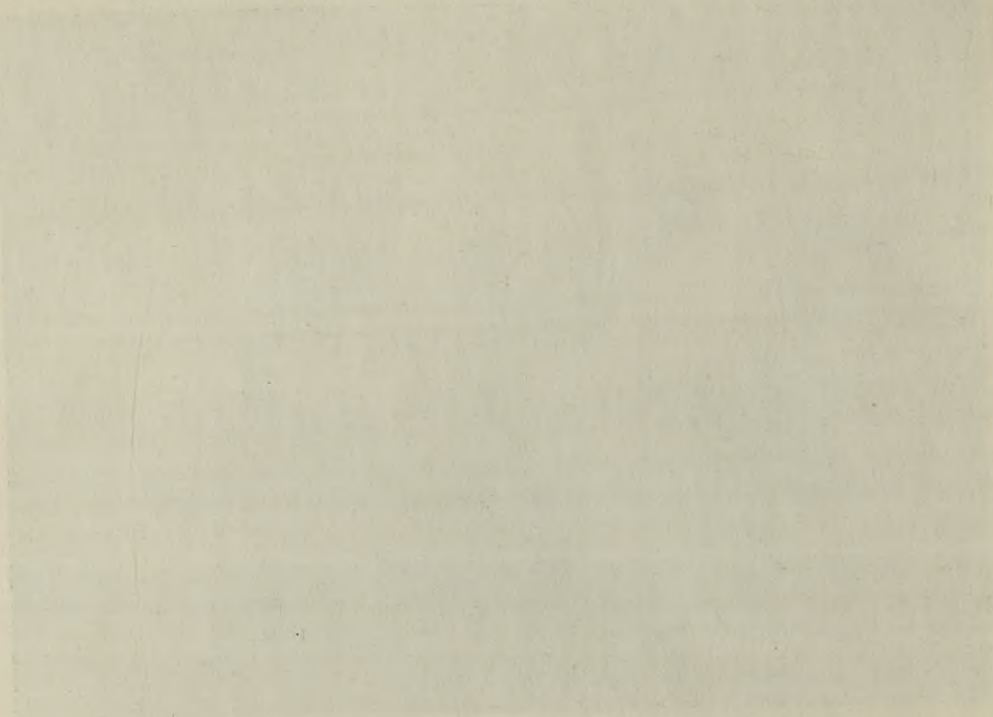






LICA  
1912







# CATALOGUL

LUCRĂRILOR LUI ST. LUCHIAN

- |      |                                    |                                  |
|------|------------------------------------|----------------------------------|
| 1894 | CIOBAN CU OILE (pastel)            | al d-nei G. Danielopol           |
| „    | CASE LA ȚARĂ (pastel)              | colecția d-lui Lazăr Munteanu    |
| „    | RUINELE MĂNĂSTIRII COMANA (pastel) | Casa Școalelor                   |
| 1895 | NUD                                | al d-lui H. Cohn                 |
| „    | PEISAJ (pastel)                    | colecția d-lui Ely Bercovitz     |
| „    | LA PĂȘUNE (desen)                  | colecția d-lui Aristide Blank    |
| „    | SAFTA FLORĂREASA                   | colecția d-lui A. Bogdan-Pitești |
| „    | RĂCHITELE                          | al d-lui C. Garoflid             |
| 1896 | O FATĂ CARE TOARCE                 | colecția d-lui Ely Bercovitz     |
| 1897 | LA FĂNTÂNĂ (desen)                 | al d-lui N. Poenaru-Iatan        |
| 1903 | NATURĂ MOARTĂ (acuarelă)           | colecția d-lui A. Bogdan-Pitești |
| „    | POTECA LA CIMITIR (pastel)         | al d-lui * * *                   |
| „    | BIRT FĂRĂ MUȘTERII (acuarelă)      | colecția d-lui A. Bogdan-Pitești |
| 1905 | LA IMPĂRȚIT DE PORUMB              | Muzeul A. Simu                   |
| „    | SĂLCIILE DELA CHIAJNA              | al d-lui * * *                   |
| „    | CASE LA MAHALA (acuarelă)          | al d-lui D. Bragadiru            |
| „    | MEȘTER LĂCĂTUȘ (desen)             | colecția d-lui A. Bogdan-Pitești |
| „    | TUFĂNELE IN ULCICĂ                 | al d-lui * * *                   |
| 1906 | UN ZUGRAV                          | al d-lui I. Kiriacescu           |
| „    | PEISAJ (desen)                     | al d-lui I. Steriade             |
| „    | MAHALAUA DRACULUI (desen)          | al d-lui * * *                   |
| „    | COBZARUL (pastel)                  | al d-lui Lazăr Elias             |
| „    | MOȘ NECULAE                        | Muzeul A. Simu                   |
| „    | TĂIETORUL DE LEMNE                 | colecția d-lui A. Bogdan-Pitești |
| „    | ALECU LITERATUL (pastel)           | „ „ „ „ „                        |
| „    | GHERETA DIN FILANTROPIA (pastel)   | „ „ „ „ „                        |
| 1907 | PROFIL (pastel)                    | al d-lui * * *                   |



1907	TUFANICĂ (pastel)	colecția d-lui Lazăr Munteanu
"	PĂLĂRIA VERDE (pastel)	al d-nei I. Nicolau
"	SĂLCIILE (pastel)	al d-lui * * *
"	FEMEIE IEȘIND DIN BAIE (pastel)	colecția d-lui A. Bogdan-Pitești
"	TRUFANDELE (pastel)	al d-lui * * *
"	CRISANTEME	al d-lui D. Bragadîru
"	VARA	al d-lui N. Poenaru-Iatan
"	CRISANTEME ALBE	al d-lui * * *
1908	PEISAJ LA BREBU (pastel)	al d-lui dr. Costiniu
"	MĂNĂSTIREA BREBU (pastel)	al d-lui D. Bragadîru
"	BUCĂTĂRIA CĂLUGĂREASCĂ (pastel)	al d-lui * * *
"	COLȚ DIN CURTEA MĂNĂSTIRII (pastel)	colecția d-lui Lazăr Munteanu
"	CURTEA MĂNĂSTIRII BREBU (pastel)	al d-lui C. Bassarab-Brâncoveanu
"	TURNUL DELA BREBU (pastel)	al d-lui N. Voinescu
"	CASA LUI MOȘ GHEORGHE (pastel)	Muzeul A. Simu
1909	CAP DE OVREIU (pastel)	al d-nei I. Nicolau
"	VEDERE DIN MOINEȘTI	colecția d-lui Lazăr Munteanu
"	PEISAJ PE VALEA HÂNGANILOR	al d-nei G. Mironescu
"	DUPĂ PLOAIE	al d-lui Lazăr Elias
"	MOARA	colecția d-lui Aristide Blank
"	HAHAMUL DIN MOINEȘTI	colecția d-lui Lazăr Munteanu
"	LA MARGINEA SATULUI	al d-lui * * *
"	HANUL PĂRĂSIT	colecția d-lui A. Bogdan-Pitești
1910	TRANDAFIRI (pastel)	colecția d-lui G. Ruleta
"	PE DRUMUL SUFERINȚII (pastel)	colecția d-lui A. Bogdan-Pitești
"	GURA LEULUI	al d-lui * * *
"	CRAPUL	colecția d-lui Lazăr Munteanu
"	OALĂ CU CRISANTEME	al d-lui * * *
"	ȚIGANCA	Muzeul A. Simu
1912	LĂUTUL	colecția d-lui A. Bogdan-Pitești
"	LORICA	" " " " "
"	LICA (desen)	" " " " "

S'A TIPĂRIT ACEASTĂ LUCRARE ÎN  
ATELIERELE «CULTURA NAȚIONALĂ»,  
ÎNȚRE 1 SEPTEMBRIE 1923 ȘI 31 IA-  
NUARIE 1924, ÎN TREI MII EXEMPLARE,  
DINTRE CĂRI UNA SUTĂ PE HÂRTIE  
SPECIALĂ NUMEROTATE DELA 1 LA  
100, REPRODUCERILE FOTOGRAFICE  
AU FOST FĂCUTE DE ATELIERUL  
N. TZATZU, IAR CLIȘEELE DE  
ATELIERUL MARVAN

