



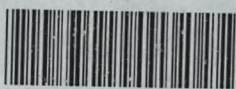
PESTALOZZI

Probleme de Pedagogie Practică.

FLOREA GH. BRATU-ROȘIORI
PROF. BAIA-MARE

SUMARUL :

1. Geografia în învățământului secundar :
inchinat Dlui Prof. S. Mehedinți Univ. București.
2. Individul și Societatea (sociologie)
inchinat Dlui G. Antonescu Prof. Univ. București
3. Concordanța și ritmul în arta greacă :
inchinat Dlui D. Murnu Prof. Univ. București
4. Istoria și valoarea educativă a ei în inv. secundar :
inchinat Dlui. O. Tafrali Prof. Univ. Iași
5. Observări istorice : *inchinat Dlui. I. Lupaș Prof Univ, Cluj*
6. Artă și vederile artistului grec :
inchinat Dlui. Metaxa Asistent Univ. București
7. Importanța limbii clasice în liceu :
inchinat Dlui. Dr. Gh. Hetcou Dir. liceului Baia-Mare
8. Limba română și importanța ei în liceu :
inchinat Dlui A. Cosma Insp. în inv. secundar Cluj
9. Geografia umană sau antropogeografia :
inchinat Dlui V. Mihăilescu Docent Univ. București.
10. Principiul corelațiunii în învățământ :
inchinat Dlui. Ghidionescu Prof. Univ. Cluj.
11. Evoluția idealismului și a realismului artei grecești ;
inchinat Dlui. O. Tafrali Prof. Univ. Iași
12. Jocul și valoarea sa educativă ;
inchinat Dlui Romul Demetrescu Prof. Univ. Cluj
13. Importanța studiului științelor naturale ;
inchinat Dlui I. Simionescu Prof. univ. Iași.
14. Observări Geografice : *inchinat Dlui C. Brătescu. Prof. Univ. Cernăuți*
15. Pozitivarea științei : *inchinat Dlui. M. David Prof. Univ. Iași*
16. Legătura geografiei cu economia politică :
inchinat Dlui. V. Meruțiu Prof. Univ. Cluj.
17. Limba franceză : *inchinat Dlui, Paul Tisseau Profesor Univ. Bruxelles*
18. Matematicile în liceu :
inchinat Dlui I. Iepure Prof. de Matemat la lic. din Baia-Mare
19. Scopul predării limbilor moderne în liceu :
inchinat Dlui A. M. Nour Teleorman
20. Studiul de fizico- chimie *inchinat Dlui I. Marinca Prof. la lic din Turda*
21. Educația fizică : *inchinat lubiților colegi Profesori dela lic. din Baia-Mare*
22. Muzica în liceu : *inchinat Dlui A. Bena Dir. Conservatorului din Cluj.*
23. Lucrul de mână în lic. de fete : *inchinat soției mele Viorica.*
24. Gospodăria în școală pentru fete : *inchinat surorii mele Aurora.*
25. Desemnul și caligrafia în liceu :
inchinat colegului Gh. Manu Prof. la lic. din Baia-Mare.

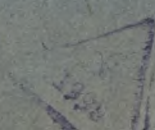


570891U

Biblioteca Județeană

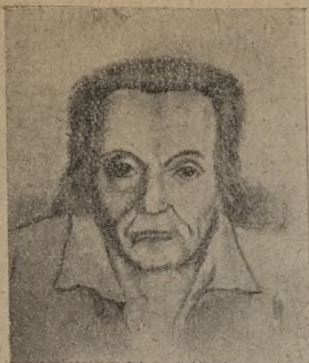
— CLUJ —

570.891



Probleme de Pedagogie Practică.

FLOREA GH. BRATU-ROȘIORI
PROF. BAIJA-MARE



PESTALOZZI

SUMARUL :

1. Geografia în învățământului secundar :
inchinat Dlui Prof. S. Mehedinți Univ. București.
2. Individul și Societatea (sociologie)
inchinat Dlui G. Antonescu Prof. Univ. București
3. Concordanța și ritmul în arta greacă :
inchinat Dlui D. Murnu Prof. Univ. București
4. Istoria și valoarea educativă a ei în învățământul secundar :
inchinat Dlui. O. Tafrali Prof. Univ. Iași
5. Observări istorice : *inchinat Dlui. I. Lupaș Prof. Univ. Cluj*
6. Artă și vederile artistului grec :
inchinat Dlui. Metaxa Asistent Univ. București
7. Importanța limbii clasice în liceu :
inchinat Dlui. Dr. Gh. Hetcou Dir. liceului Baia-Mare
8. Limba română și importanța ei în liceu :
inchinat Dlui A. Cosma Insp. în învățământ Cluj
9. Geografia umană sau antropogeografia :
inchinat Dlui V. Mihăilescu Docent Univ. București.
10. Principiul corelației în învățământ :
inchinat Dlui. Ghidionescu Prof. Univ. Cluj.
11. Evoluția idealismului și a realismului artei grecești ;
inchinat Dlui. O. Tafrali Prof. Univ. Iași
12. Jocul și valoarea sa educativă ;
inchinat Dlui Romul Demetrescu Prof. Univ. Cluj
13. Importanța studiului științelor naturale ;
inchinat Dlui I. Simionescu Prof. univ. Iași.
14. Observări Geografice : *inchinat Dlui C. Brătescu. Prof. Univ. Cernăuți*
15. Pozitivarea științei : *inchinat Dlui. M. David Prof. Univ. Iași*
16. Legătura geografiei cu economia politică :
inchinat Dlui. V. Meruțiu Prof. Univ. Cluj.
17. Limba franceză : *inchinat Dlui, Paul Tisseau Profesor Univ. Bruxelles*
18. Matematicile în liceu :
inchinat Dlui I. Iepure Prof. de Matemat. la lic. din Baia-Mare
19. Scopul predării limbilor moderne în liceu :
inchinat Dlui A. M. Nour Teleorman
20. Studiul de fizico-chimie *inchinat Dlui I. Marinca Prof. la lic. din Turda*
21. Educația fizică : *inchinat iubitorilor colegi Profesori dela lic. din Baia-Mare*
22. Muzica în liceu : *inchinat Dlui A. Bena Dir. Conservatorului din Cluj.*
23. Lucrul de mână în liceu de fete : *inchinat soției mele Viorica.*
24. Gospodăria în școală pentru fete ; *inchinat surorii mele Aurora.*
25. Desemnul și caligrafia în liceu :
inchinat colegului Gh. Manu Prof. la lic. din Baia-Mare.

Biblioteca Județeană

— CLUJ —

570.89i

P R E F A Ț Ă.

Timpul cât am fost student la Universitatea din București în ultimul an, am făcut cursul de pedagogie practică, la care curs veniau ca să urmeze toți studenții dela toate specialitățile. În acele ore puține, profesorul vorbea cât putea; dacă nu termina în prima oră chestiunea pusă, continua pe ora viitoare; și tot așa până termina întregul subiect propus. Ceeace nu se putea face, trebuia să se studieze de noi studenții în afară de cursurile Facultății. Neajunsul întâmpinat în complectarea cunoștințelor asupra felului cum trebuie să se facă fiecare obiect de învățământ, în vederea scopului pentru care se face, la dezvoltarea calităților sufletești ale copilului precum și la corelația dintre materii; este că nu există nici un indiciu precis cam cum ar trebui să fie privite toate materiile, în afară de cea de specialitate. Spre exemplu: specialistului în matematici sau fizico-chimice, la examenul de pedagogie practică se întâmplă să i se dea teze din dexterități. — Trebuia dată o inițiere, cam ce s'ar putea spune din importanța fiecărui obiect de învățământ. — Cartea de față, cred că va fi de mare folos studentului ce voește să intre în corpul didactic și oricui altul, ce voește să știe felul cum trebuiesc privite materiile din învățământ. Articolele din acest volum sunt rezultatul meditativ, inițiator și sintetic al revistelor, al operilor de specialitate și de alte lucrări traduse din alte limbi. Mă refer la scopul, metoda actuală, cum ar trebui să se facă, și programa fiecărui studiu din învățământul secundar.

Această afirmație cât și cartea nu sunt pornite dintr'un spirit de noutate, ci dintr'o convingere intelectuală. — Articolele sunt închinat diferitelor persoane, profesori și prieteni, în semn de stimă, recunoștință și simpatie față de ele. — Rămâne ca pe viitor să fac un studiu de analiză comparativă asupra celor două studii: religia și filozofia, ce contribue la formarea și întărirea caracterului, îmbrăcat în haina moralității.

18 Dec. 1929 Baiamare

Fl. G. Bratu.

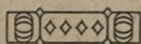


Iubite Dle coleg Bratu,

Studiind „Scenele“ de pedagogie aplicată, rezultatul unui spirit matematician, logic și concis, am simțit că ai făcut un început de literatură nouă, încă nepracticată în România, și anume în ceea ce privește libertatea de mișcare și de ușoară exprimare a părerilor în direcția pedagogică. Eu ca prof. de filologie antică, m'am ocupat mai mult cu discursul asupra studiului limbilor clasice și bineînțeles nu mă pot solidariza cu D-ta în privința aceea, că limbile clasice n'ar avea nici-o influență educativă asupra sufletului copilului. Asta nu se poate zice în general, și dacă cumva se adevărește la noi în România, atunci se datorește aceasta, reducerii orelor și materiei la limbile clasice. În felul acesta nu se poate face ispravă în privința limbilor latine și eline, și astfel zici și D-ta drept că nu influențează spiritul copiilor. Sunt curios, de unde să vie pe viitor prof. de limbile clasice la noi în România? Cine să se ocupe cu cercetarea lucrurilor antice dacă nimeni nu se înscrie la Universitate pentru filologie clasică? Dacă nu ne vom decide în mod definitiv, sau pentru, sau contra humanismului, nu vom face nici-un lucru întreg. Ideea D-tale, iubite Coleg, e bună, și în tot cazul, îți doresc ca opera D-tale să întâmpine — nu consimțitul, ci protestul multora — atunci ai adus un serviciu mare învățământului nostru.

Cu toată stima,

Prof. LEVANDOVSKI.



*Inchinat distinsului și iubitului meu Prof. S. Mehedinți
Universitatea din București,*

GEOGRAFIA ÎN ÎNVĂȚĂMÂNTUL SECUNDAR.

Studiul și progresul la care s'a ajuns în cunoașterea întregului pământ și în domeniul științelor naturii, au fixat deplin înțelegerea suficientă, a obiectului geografiei. Odată cu aceasta s'a încheiat mijloacele proprii la cercetare, precum și la metoda ce trebuie să folosim pentru a ajunge la o deplină și folositoare cunoaștere a problemelor geografice. Numirile geografice sunt necesare pentru a fixa în spațiu fenomenele și de a obișnui pe copii să vorbească de lucruri bine definite. Însă nomenclatura formulează numai unul din elementele alcătuitoare ale oricărei lecțiuni de geografie. Acestui element arid prim natura sa trebuie să-i mai adăugăm încă alte două elemente: *descrierea și explicațiunea* folosindu-ne de acestea două din urmă, cari dau viață primului element (nomenclatura) și întregesc valoarea educativă a lecțiunilor de geografie; făcând apel pe lângă memoria mecanică și la puterea de imaginație și judecată a copilului. Numirile presărate și învăluite în haina atrăgătoare a descrierilor sugestive capătă o forță de atracție și de desfatare. O descriere geografică suprapusă sau adăguată numirilor abstracte, va putea face să vibreze imaginația, atât de fecundă la copil, va naște curiozitatea și dragostea de a cunoaște, pricepe și reține, cele descrise, mult mai ușor. Numirile geografice întrebuițate într'o măsură chibzuită cu descrieri atrăgătoare cum și o explicațiune logică, trebuie să constituie cadrul unei bune lecții de geografie. Tratată și înțeleasă geografia, devine cu adevărat o știință adică o totalitate unitară de fenomene, cari se explică unele prin altele, devenind astfel o știință cu o valoare educativă incontestabilă.

Geografia prin însăși obiectul ei, are o mare afinitate cu multe științe din învățământ. Ea poate lega fenomenele

pe care alte științe le-ar studia izolat. Descrierii și explicațiilor le trebuiesc adăugate colerațiunea și sinteza. Geografia prin cercetarea legăturilor, înlăturirilor și fenomenelor, care este singura realitate, dau adevărata semnificație și importanță, ajungând să fie imaginea fidelă a unei evoluții mereu în devenire. Astfel vom putea arăta de pildă cum se armonizează viața animalelor și plantelor cu formele terestre și mai cu seamă cum totalitatea florei și a faunei planetare ce se reflectă destul de bine în viața omenirii. Geografia nu rămâne ca o știință exclusiv descriptivă, ci mai mult ca o știință de observație. Ea ar trebui să se conducă de aceleași reguli și precepte ca și celelalte științe de același ordin. Postulatul general admis, de a porni dela cunoscut la necunoscut, dela concret la abstract dela apropiat la depărtat, trebuie respectat și în geografie. Să se caute a se învăța copilul să vadă fenomenele, să le analizeze, apoi printr'o metodă activă să-l conducem pe copil a se ridica la cunoașterea cauzelor de el însuși ca adevăruri. După legile firești de dezvoltarea copilului în învățământul primar, punctul de greutate stă în descriere, care ar trebui să rămână numai inductivă. În liceu, cursul inferior, geografia să fie creatoare de imaginație și corectivă a judecății. Deaceia, metodei inductive va trebui să-i adăugăm și metoda deductivă. Cu ajutorul acestei metode, vom face apel mereu în limita posibilității, la puterea de judecată a copilului conducându-l dela descriere la analiză, dela explicațiune chiar la sinteză. În acest ciclu de învățământ un loc deosebit să-l ocupe lecturile geografice, figurile, peisagiile, fotografiile, diagramele și proiecțiunile luminoase, pe cari elevii să le descifreze și să le citească cu proprii lor ochi. Intuiția directă a fenomenelor în mijlocul naturii prin excursii cât mai dese, trebuie să încununeze străduința pe care o pune orice profesor în predarea geografiei. În cursul superior trebuie să dăm întâietate metodei deductive, crezând ca deja cunoscute un număr anumit de legi generale. Se repetă obligațiunea de căpătenie, pentru profesor, ca să facă neîncetat cu elevii, excursii și aplicații de orientarea hărților murale și a hărților regionale.

Inchinat d-lui G. G. Antonescu Prof. Univ.
București.

INDIVIDUL ȘI SOCIETATEA.

(cu definiții din: S. O. Marden și Koff.)

Genul acesta de teze ne procură ocazia de a ne studia pe noi înșine, de a cunoaște piedicile pe care le avem de învins, provenite din propriile noastre greșeli, și de a găsi în eul nostru moral mijloacele de cari dispunem pentru ca să le combatem. Dintre toate calitățile morale, acela care întărește caracterul, care produce cele mai puternice resurse și care asigură omului rezistența morală apoi existența socială, *este numai energia morală, pe care o dobândim prin „cugetare.”* (S. O. Marden) Omul înzestrat de energia morală, stăpânirea de sine, implicit are o înrâurire superioară asupra aproapelui său. Și nimic nu este mai legitim decât să cauți a exercita o influență asupra semenilor tăi cu condiția însă, ca aceasta să fie de ordin moral. Indivizi suntem unul fiecare. Orice ființă ce s'a născut, trăește, apoi moare. Calitățile sunt în individ încă dela naștere, deci tind către perfecțiune. Faptul că unii și cea mai mare parte au însușiri anumite, defecte către o tendință șubredă, spre moralitate și spre ideal, este că nu suntem tari în credința faptelor noastre. Dorințele noastre arată deci că suntem în stare. Ele dau măsura idealului nostru și hotăresc sfera activității noastre în societate. Idealul nostru este schița realității pe care o urmează substanța luminilor pe care o nădejduim. Când dorim un lucru din toată inima creem o legătură între lucrul acesta și noi, legătură cu atât mai mare cu cât dorința noastră este mai aprinsă. Ceace ne turbură, este că dăm prea mare însemnătate părții materiale a vieții, și nu îndeajuns idealului. Nu vă permiteți niciodată să vă opriți la slăbiciunile, la defectele și scăderile noastre. Păstrați-vă cu tărie idealul, și luptând cu curaj spre a-l atinge vă va ajuta să vă ridicați până la el. Nu întrețineți decât gânduri bune și idei înalte și fiți hotărâți să le înfăptuiți în care caz sunteți morali.

Respingeți orice gând dușman, orice descurajare, fiindcă după acestea vine distrugerea celorlalți. Persoanele cari cred că soarta pare a se inversuna împotriva fericirilor, fac un mare rău mentalităților. *Cu toții suntem produsul gândurilor noastre, și devenim ceea ce suntem în cugtare.* (S.O. Marden) Deprinderea de a vă vedea în fiecare zi ca o ființă creată pentru a îndeplini o misiune divină de a-și îndeplini sarcina fără slăbiciune, îți dă o încredere nestrămutată, o putere titanică și o îmbărbătare continuă. *Curentul tuturor gândurilor noastre trebuie să fie îndreptat spre scopul pe care l'am hotărît vieții noastre.* (S.O. Marden) Viziunile (vederile) noastre sunt planurile structurii posibile a vieții noastre, care vor rămâne însă numai niște planuri dacă nu vom face eforturi viguroase pentru a le transforma în realitate, tot așa după cum planurile arhitectului ar rămâne niște simple desemnuri dacă antreprenorul nu le-ar da realitate prin construcția sa. Toți oamenii cari au săvârșit lucruri mari au fost niște visători și ceea ce ei au săvârșit a fost în proporție cu activitatea, energia și stăruința lor. Ei s'au ținut de visul lor și s'au luptat ca să-i dea o realitate. Individul așa cum l-am descris a simțit nevoia de o asociere unul cu altul dându-și ajutor de orice natură unul altuia, în preocuparea celor necesare traiului natural și moral care se cheamă cu un cuvânt *societate*. *Origina societății stă în individ. Indivizii uniți își dau seama, că traiul în comun e mai avantajos și mai folositor.* Un sociolog, Auguste Comte spunea că societatea e aceeași pretutindeni, e la fel în spațiu. Felul cum se gândește el, societatea este omenirea, una și aceeași în toate părțile un fel de grup abstract matematic, fără variațiuni fără genuri și fără specii. Herbart Spencer, filozof, indentifică societatea cu un organism. Indivizii ce compun societatea au același rol ca și celulele din corp. Au aceeași anatomie (cum este construirea unui corp) aceeași fiziologie (felul cum funcționează un corp.) Totuși nu se poate identifica societatea cu un organism, fiindcă indivizii au (cece aparține) personalitate (esențial persoană) și individualitate (ceea ce constituie și distruge pe un individ) pe când celulele unui organism nu o au și că organismele mor pe

când societatea nu ; apoi indivizii sunt legați psihologic, iar celulele numai fiziologic. Individul, sub imboldul educației, limbajului, religiei, devine asociabil. *Societatea este forma sintetică a sufletelor asociabile.* Întrebarea este următoarea : orice reunire de indivizi e o societate ? Pentru lămurire luăm un exemplu : în compartimentul unui vagon, călătoresc mai multe persoane. Fiecare urcate dela gări deosebite, fiecare cu ocupații diferite, nu se cunosc una cu alta, fiindcă n'au nici un fel de relație între ele. Deși aceste persoane stau la un loc, într'un spațiu foarte restrâns, ele nu formează o societate. Să admitem că într'o gară trenul are un accident, iar de aici o întârziere de vreo câteva ore. Cum pe fiecare din călători o astfel de întârziere îl va reține dela interesele sale, se va stabili între ei un interes comun, o discuție, o protestare. Acei câțiva indivizi din vagon, vor forma o mică societate cu interese, cu aspirațiuni comune și dacă se poate spune chiar cu un ideal comun care este acela de a pleca cât mai repede din gară. După Bacon, sociolog, aceasta este o asociație, deci o societate. Între doi, un bărbat și o femeie ce există raporturi, de căsătorie, între alți doi relații de prietenie, între alți doi relații politice și toate adunate aceste raporturi nu va putea da existență unei societăți. Așa dar ca să existe o societate, trebuie un proces de unificare mult mai profund decât relațiunile de grupări de câte doi sau trei indivizi. *Individul a simțit absolută nevoie de-a se strânge în societăți. Omul în societate e mai vesel și mai comunicativ ; decât atunci când e singur.* O societate e capabilă să facă lucruri pe care nici odată nu le-ar face singur individul component. Actele de curaj, de pasiune, de entuziasm sunt mult mai frecvente la omul din societate decât omul izolat (singur.) Asemănarea și unificarea de sentimente devine atât de tare, atât de puternică, încât indivizii nu numai că se simt legați unii de alții, dar activând la fel în împrejurări similare (asemănătoare) se simt înrudiți, de aceeași specie. Dacă trăim într'o societate nu putem să-i admitem legile. Orice opoziție e pedepsită. O societate de legi clare, indică o directivă constantă și fixă a voinții colective.

Legile pot arăta studiul și forma în care societatea înțelege menținerea și conservarea ei. Legile impunându-se indivizilor, asigură posibilitatea vieții sociale. Societatea cu legile ei nu isvorește din noi, ci ne vine cu o presiune externă pe care nu o putem evita. În societate, e vorba de comunitate de scopuri, de grupuri și de valori juridice, politice, religioase, pe care le respectă fiecare societate. *Orice societate își alege un ideal în care crede și pe care-l urmărește. Există după caracteristica societății, idealuri naționale, politice, culturale economice și comerciale.* Fiecare colectivitate e oarecum, proiectată înainte, către realizarea dorințelor ei; așa cum am spus să fie un individ în aspirațiile sale. *Societatea vine cu ajutorul ei, alături de tendințele noastre slabe prin izolarea lor, încurajează pe individ, îl îndeamnă spre acțiune atrăgătoare, pentru formarea unei valori sociale.*

După expunerea atâtor gânduri din viața socială, ne putem permite o definiție ce poate fi formulată astfel; „*Societatea este o stare de mulțime sanctionată prin legi de constrângere și condusă de valori și tendințe comune.*“ (S.O. Marden).

Orice societate va dovedi în orice moment urma de origine, forța de conservare și tendința abia schițată de transformare.

Multe ne fac să întrededem că viața omenească va avea prilejul să atingă maturitatea să-și dea tot rodul, să se desvolte complet fără piedici. În orice ființă normală se găsesc materialele necesare pentru a face un om sau o persoană perfectă. Dacă am putea păstra în chip statornic idealul modelului desăvârșit, în așa fel ca el să devină atitudinea noastră mintală obișnuită, el ar fi în curând un produs în viața noastră și am ajunge niște indivizi complecți în societate.

Orice schimbare într'un domeniu e urmată imediat de efecte generale. *E legea biologică a oricărui organism, e în același timp legea supremă a vieții sociale.* Când vom fi învățat să alungăm pe toți dușmanii sănătății noastre, ai mistuirii, ai asimilării, dușmani cari ne otrăvesc sângele și secrețiunile, când vom fi învățat să ne păstrăm imaginația curată și idealul înălțat, când vom fi

Învățat puterea nemărginită pe care o posedă un scop, înalt, menit să sistematizeze și să purifice viața, atunci vom ști cum să trăim. Când vom fi învățat să lecuim orice gând de ură, de gelozie, de invidie și de răzbunare, prin gânduri de iubire și milă, când vom fi găsit taina de a îndepărta orice gând turburător prin gânduri de armonie, când vom fi recunoscut puterea creatoare de viață, ce ființează, ce viețuește în atitudinea mintală corectă și tragedia grozavă, ca și suferințele ce rezultă dintr'o atitudine mintală falsă; atunci civilizația socială va progresa prin remarcabile salturi, ce va stârni admirația oricărui individ, ce stă rezeleț de societatea la care ar trebui să iee parte cu multul sau puținul pe care-l are la îndemână.

Deaceea este perfect legitimă o reunire a orientărilor noastre de gândire, tocmai acum, la marea răspântie în care ne-a aruncat istoria. Cu o putere elementară ni se pune problema să arătăm de-a înțelege că toți indivizii, bătrâni și mai ales tineri; suntem în stare a ne asocia, și a ne uni cu toții între hotarele noului stat, să stăpănim pe d'antregul adevărurile organice ale rasei, sau că trăim în neadevăruri și ne putem desagrega din nou la cea mai ușoară sguduire dimprejurul nostru. La o parte deci, cu toate slăbiciunile și indulgențele societăților trăite. Noi trebuie să umplem golurile unui trecut dezastruos și să culegem conștiinți toate roadele clipei ca să constituim tezaurul social, pentru sbuciumul de mâine . . .

Tinerimea este resortul însuflețirii unui neam. Tinerimea este termometrul spiritului de jertfă al societății. Fără a încătușa avântul, vloga tuturor indivizilor cari se găsesc ca noi în societate și va trebui să înlăturăm din cale orice obstacol pus deacurmezișul misiunii noastre individuale. Energiile desrobite ale societății, trebuie să se așeze la locul de întăietate ce li se cuvine; și dacă cineva din indivizii străini, parveniți în societatea noastră, voiesc să oprească sau să întârzie procesul de plămădeală al societății normale, protestarea noastră ar trebui să-l măture din drum, ca pe orice zăgăz menit să înfrâne, să împiedice mulțimea de forțe organice, ce voiesc a se strânge la un loc, pentru o funcțiune comună, într'un singur tot.

*Inchinat distinsului și iubitului meu Profesor. G. Murnu.
Universitatea din București.*

CONCORDANȚA ȘI RITMUL ÎN ARTA GREACĂ.

Arta greacă s'a răspândit sub diverse forme într'o minunată înflorire.

Omul a început ca artist, prima oară cu obiectele necesare. Ceiace ne interesează aici, este natura și rolul artei. Nu trebuie să insistăm asupra diferențelor specifice ale artei și ar fi de ajuns să precizăm raporturile de succesiune.

Toate artelor, pentru că exprimă diversele facultăți ale naturii umane, forțele vieții, au aceeași origină îndepărtată. Complexități sintetice la început (dans, arhitectură, epopee) au lucrat una asupra alteia, și ele au intrat în combinații infinite de variate.

În arta plastică, grecii au strălucit și s'au manifestat cu cele mai înalte calități, au creat frumuseți simple și nobile, au realizat idealuri înalte și au dovedit o mare fecunditate în invenție. Artistul știe să dea adevărata atitudine a musculaturii, a draperiei și ține socoteală de exactele lor relațiuni reciproce. Dar el trebuie să realizeze un nou progres, el trebuie să unească toate aceste elemente într'un ansamblu just și armonios. Spiritul omenesc nu se ridică deodată la sinteză. Copilul și primitivul sunt atrași de detalii. Copilul remarcă la un om pălăria și pipa sa. Educația individuală a artistului, ca o evoluție generală a artei, începe prin acest stadiu al percepției analitice și nu se ridică decât cu timpul la sinteza care neglijează detaliile superficiale și minuțioase, și cari stabilesc o justă corelație între toate părțile unui ansamblu, o unitate organică. Ceeace ispitește pe artist sunt detaliile minuțioase. Autorii, oribilelor păpuși dela Dipylon sunt încă incapabili să dea anatomia exactă a corpurilor. Această dragoste a detaliilor, deși generală, este mai mult sau mai puțin evidentă după artiști și după regiuni. Arta pelopo-

neziană, de natură mai sobră și mai robustă decât cea ioniană nu multiplică aceste detalii. Din contra sculptorii ionieni se ocupă de aceste detalii din care reese, dorința lor de a place cochetăriile și dragostea pentru lux. Draperiile de Cores sunt acoperite de broderii. Dar coafura este mai ales pentru artist o fericită ocazie de a arăta gusturile sale instinctive. Sunt atâtea țeluri de a aranja coafurile, în spirală, în ondulație, în cochilii și'n perle. Apoi le ornează cu diademe. Eruditul care studiază arta arhaică și concordanța între diferitele părți cari împiedică fiecare, independent atenția. In anatomie artistul comite numeroase erori înainte de a da fiecărui elementul, măreția sa reală, locul său veritabil, forma sa exactă, în relație cu atitudinea. Se poate cita numeroase exemple de aceste defecte in sec. VI-lea. Dar erori sporadice persistă încă in secolul al V-lea. Hlamida lui Aristogiton inertă nu urmează mișcarea violentă a corpului. Mai târziu, aceia a lui Apolon din Belvedere, deasemenea este fără indoială o adjoncție rău îndreptată a copistului roman în bronz original. Aceiași constatare în anatomie. Ceafa torcadorului în piatră ținut pe Arcopelé fiind grozav de curbată, pielea trebuia să fie in acel loc forțat întinsă. Mâna unui combatant este pusă pe umărul adversului, într'o grupă de pe Arcopele, ca și când ar fi voit să-l crispeze. Tritonul este un corp omenesc întreg, la care se atașează o coadă de pește. Fiecare element al corpului este tratat în parte, părul este prea adesea independent de forma și atitudinea corpului. Nu este tranziție armonioasă între craniu și coafură, in numeroasele capete ale sec. V. In Dorifor lipsește însă ușurința și naturalul între părți. Acelaș dezacord între atitudini, pe un relief ionian, un cerb este in galop, câinele care mișcă pânțele este in repaos. Aceste erori frecvente in arhaism, mai rare în secolul V., sunt totuși generale. Și in sec. XIII. un francez care sculptează in ivoriu o scoborâre după cruce, comite in arangarea coafurei aceeaș eroare ca și autorul lui Spinario.

Spre anul 500, artistul grec înțelege totuși că grija detaliilor minuțioase este copilărească. Scopul artistului nu

este de a îngrămădi o cantitate de detalii, ci de a obține maximul efectului prin mijloacele cele mai simple. Artă antică va arăta începând dela 500, un dublu curent atico-dorian plin de simplitate și de forță severă, un curent antio-ionian, continuatorul ionismului din sec. IV-lea preferând delicatețile tehnice. Se vede că frumusețea stau în acord logic și armonios cu părțile dintre ele. Unitatea operei exact adoptată a detaliului în totul și ansamblul unei situațiuni date, iată cece se caută. Greșelile anterioare au dispărut definitiv. Și dacă unele în prima jumătate a sec. V. și dacă câteodată îi lipsește operei ușurința și naturalul, inconjucțiunea elementelor este că adevărul nu poate să fie imediat, că ochiul și mâna artistului trebuesc să se obicinuiască. Draperia, și părul urmează fluxiunea corpului, cad după propria lor greutate. Mișcarea se observă în tot corpul, musculatura se alternează urmând atitudinilor, se menagează tranzițiile necesare a unui element cu celălalt. Această căutare a unității se afirmă prin ritm. Preocuparea artiștilor dela începutul sec. V. După Diogene de Laërte, care repetă fără îndoială pe Antigona de Qariptos la rândul său inspirat de Xenocrat din Sibyoina, Pytagoras de Rhegion, a avut sentimentul ritmului. *Ritmul este impresiunea estetică care procură spectatorului, exacta concordanță a părților în totul, acordul perfect și armonios care rezultă din atitudine, din gest, din musculatura adoptată subiectului și acțiunei, din justa relație dintre corp și draperie.* Ritmul variază, urmând temperamentul artistului și simțul său estetic. El este precipitat la Nyron și Pytagoras însă, calm la Fidias și Praxiteles. El este complex și subtil în operele Iysipice. Dar oricum ar fi, el trebuie să existe, el devine o condiție indispensabilă operei de artă. Diogene de Laërte, repetând pe unul din predecesori, laudă pe Pytagoras de Rhegion de a fi avut primul sentiment al simetriei, unde au excelat, Myron și Iysippe, de această legitimă conveniență a formelor și a proporțiilor. Deasemenea, căutarea proporțiilor se găsesc în artă greacă și ia o mare înportanță în sec. V. pentru că artistul trece atunci dela viziunea sintetică și poate să stabilească conștiincios raportul părților cu ansablul. După gustul lor

artiștii unei aceeași epoci pot să adopteze reguli diferite de proporții și aceeași artiști pot să le schimbe. Cu toate preferințele individuale, se poate urmări în arta greacă, vicisitudinea a două sisteme de proporții, lansat și scurt. Artă egeeană preferă corpurile lungi, taliile strânse, membrele fine, poate după imitația Egiptenilor. Unii erudiți cred că aceste canoane sunt o moștenire dela Micenieni și că rezultă dintr'o tendință proprie spiritului european reprezentat de Doriienii invadatori. După o reacție în timpul lui Chidias, aceste canoane sunt repuse în onoare secolului al IV. de Praxiteles, Lysipe de Scopas.

Dar există un alt ideal, care preferă formele scurte și fărâmate, dând o impresie mai mult de forță decât de eleganță. Le credeau altădată proprii Doriienilor. Acest sistem de proporții a fost aplicat de Polimede Hagelandas și discipolii săi, și tot astfel Dionisos și Glancos. El dă corpului o forma groasă, un tors și picioarele scurte un cap patrat și o aparență de solitudine puternică. Acest canon este adoptat de ceilalți pictori de vase atice la finele sec. V. chiar de sculptura atică a lui Phidias și de discipolii săi, cari totuși temperează această forță prin grația și eleganța înăscută Aticilor. Se poate nota în Grecia, alternații de proporții lungi și scurte care se regăsesc în restul istoriei din toate artele. Totuși se constată o tendință generală la alungirea proporțiilor, și la eleganță. Incetul cu incetul coloanele se subțiază, curba echinului se ridică. Deasemenea se disting opere în ronde-bosse văzută din față pe o suprafață plană. Un procedeu primitiv de grupare în ronde bosse și chiar în desen, instinctiv copierilor și acelor adulți neexperimentați de altădată și chiar de azi consistă în a juxtapune două sau mai multe figuri de față, fiecare fiind concepute izolat. Artistul elenic a lucrat astfel la început și legătura este naivă prin care el caută să unească figuranții săi aliniați ca într'un joc de masacru. Astfel avem pe Eros înaripat în relief așezat pe pieptul Afroditei, într'o statuie, de Camarine. Pentru ca o grupă plastică să fie posibilă și conform realității trebuie într'adevăr ca toate corpurile, să se mlădie în toate sensurile, în atitudini naturale și nu numai covenționale. Se zice că prima grupă plastică, ver-

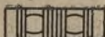
tabilă, apărut în frontonul de vest din Olimp. Grupuri veritabile există în primul sfert al sec. V. Ele se perfecționează repede în sensul unei coordonații de elemente totdeauna exactă. El conservă principiul juxtapunerii când este destinat să fie văzută din față. Mișcările și acțiunea sunt în general slabe, dacă nu chiar nule. Frontonul oriental din Olimpia arată statui plasate una lângă altă fără să se atingă. Statuile din față sunt aliniate simplu.

Din contră în frontonul oriental se reprezintă mișcarea furioasă a unei lupte dintre centauri și lepiți. Sunt cunoscute mai mult ca reliefuri decât ronde bosse. O grupă statuară trebuie să fie văzută din toate părțile, nu numai din față. Deci în epoca Helenistică, se aplică principiile perspectivei în grupă. Aceeași evoluție se vede în compoziția frontoanelor, în grupele mai complexe. Se întâmpină mari dificultăți pentru a mobila acest câmp, triunghiular, înainte de a ajunge la o soluție justă și armonioasă. Atitudinile sunt comandate de existențele câmpului: Caii carului Heracle în frontonul lui Hydre, apleacă capul pentru că n'are loc să-l ridice. Tema deasemenea poate să fie modificată de cadru. În legendă, șarpele prinde pe Heracle de călcâiu, dar în frontonul lui Hiore, animalul este foarte îndepărtat de erou, pentru că n'are spațiu suficient pentru a se așeza aproape de el. Incetul cu incetul, artistul înțelege că subiectul nu trebuie să asculte în mod servil de cadru, dar care trebuie pus acolo cu ușurință și natural, că trebuie un punct centru și o concordanță simetrică între cele două aripi, și că o legătură este necesară între elementele acestui ansamblu. Într'un cuvânt, el întrevide că compoziția frontoanelor are legile sale proprii. Nu e simetrie dela o aripă la alta, în frontoanele cele vechi. Metopele sunt inegal repartizate, și unele dintre părți pot fi supra încărcate, pe când cealaltă e aproape goală. Nu este un motiv central. În a doua jumătate a sec. VI. se realizează acest progres. Deasemenea unitatea este încă realizată printr'o acțiune comună, la care iau parte toate, personagiile frontonului. Sculptura se ocupă deasemenea de a trata subiectul pe grupuri și de a uni pe aceștia unii cu alții, în așa fel încât să fie o perfectă continuitate

decorativă dela un capăt la altul al frontonului. Aceștia fac însă greșeli. Figurilor în ronde-bosse sunt concepute izolat și juxtapuse. Ele se opun în luptă, dar fără legături organice. Unitatea materială și spirituală este dobândită în prima jumătate a sec. V. La Phidias nu adaugă nimic din aceste principii fundamentale. El respectă legea simetrică, dar îndepărtează caracterul său schematic. De o parte și de alta a aripilor frontonului este o analogie în poziția lor, în masele și în atitudinile lor.

Cadrul și limitele sale sunt mai puțin materiale. În acest triunghi care este simbolul boltei cerești, miracolul nașterii divine, la care asistă zeii și eroii mitici, se îndeplinește în spațiul de timp cuprins între zi și noapte, între quadriga lui Helis și aceea a lui Sélène. Compoziția metopelor are același caracter. Încetul cu încetul artistul înțelege cari sunt principiile cele mai bune pentru a mobila, acest cadru rectangular. El acumulează personajele și atributele lor (Perseu Heracles și Atlas.) Adesea lasă câmpul prea gol, ne punând exprima de cât o singură figură. Nu e legătură între o metopă și alta, fiecare având subiectul său independent. Imaginele sunt aproape în ronde bosse, câteodată văzute din față. În fine, artistul înțelege erorile sale. Acest câmp limitat se gătește mai ales să primească două figuri, angajate într'o acțiune precisă. Acțiunea este descompusă într'o serie de episoade analoage, cari prin asemănarea lor, stabilește o legătură necesară dintre o metopă și alta, prin diferența de atitudini și de pliuri care evită monotonia. Este o corespondență de similitudine sau de opziții între verticalele trigriife și a liniilor metopelor, date de atitudine. Sunt linii verticale (metopa lui Heracle și Atlas.) diagonalele (metopa lui Heracle curățind nisipul de pe ogias) și oblice. (metopa lui Heracle și Amazoana.) Același studiu de compoziție se întâlnește începând dela vasele ioniene, corintiene, atico-corintiene, edificiile arhaice până la monumentele laice din a doua jumătate a secolului V-lea. Pe reliefurile funerare, pe zugrăveala vaselor, se notează principiile unei compoziții din ce în ce mai logice, armonioase și savante. Cât privește atitudinea, anatomia, draperia și compoziția, la aceste

principii se procedează de artiști, cu o observație totdeauna exactă, cu o unitate mult mai perfectă, cu sinteză, unde detaliile au locul lor logic și în acelaș timp armonios. Procedeele pur exterioare de altădată, cari dădeau operei aparența de unitate, sunt abandonate, nu a rămas decât o suvenire, pentru că era un procedeu arbitrar o necesitate tehnică și nu o varietate.

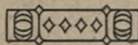


*Inchin acest articol iubitului Prof. O. Tafrali.
Universitatea din Iași.*

ISTORIA ȘI VALOAREA EDUCATIVĂ A EI, ÎN ÎNVĂȚĂMÂNTUL SECUNDAR.

Istoria în școală are de scop mai întâiu, de toate formarea personalității individuale, prin înțelegerea legăturilor ce le are individul cu comunitatea din care face parte, a îndatoririlor sale față de patrie, națiune și mai cu seamă de umanitate în genere. Nici unul din studiile de învățământ nu contribuie mai mult la dezvoltarea sentimentului patriotic și la întărirea conștiinței cetățenești. Evenimentele petrecute succesiv din trecut, deprind pe elevi cu orientarea sigură în timp, iar prin judecarea cauzelor și urmările, evenimentelor petrecute succesiv din trecut, deprind pe elevi cu orientarea sigură în timp, iar prin judecarea cauzelor și urmările evenimentelor istorice, contribuie la formarea simțului istoric, destul de trebuincios în viață. Pe lângă învățământul istoriei, profesorul trebuie să facă pe elevi a fi pătrunși de ideea aspirațiilor poporului nostru și mai cu seamă a omenirii. În școala secundară, elevii nu pot să cunoască evoluția omenirii, decât în linii generale și cu ajutorul evenimentelor principale din istoria câtorva popoare mai civilizate, cari au contribuit în mare măsură la progresul societății omenеști. Profesorul trebuie să sistematizeze cu multă îngrijire materia de învățământ, eliminând tot ce este inutil având mereu în vedere ținta principală, *care este înțelegerea de către elevi a dezvoltării progresive a culturii omenеști*, făcând abstracție de piedicile de orice natură ce s'au pus în calea acestui progres. Profesorul la predarea istoriei, potrivit timpului și dezvoltării claselor respective să stabilească legăturile politice, economice, sociale, și culturale dintre popoare și influențele reciproce. La predarea Istoriei Românilor va însista asupra legăturilor poporului nostru și popoarele conlocuitoare și

cu cele vecine. În predarea istoriei contimprone nu se va uita să se precizeze rolul măreț ce-l urmărește *Societatea Națiunilor*. Prin aceasta n'ar aduce nici un prejudiciu sentimentului național care trebuie să formeze baza învățământului istoric. *Metoda cea mai bună de predare este aceea care duce mai sigur la scopul urmărit*. Metoda expozitivă poate fi folosită și în gimnaziu și în liceu cu rezultate tot atât de apreciable ca și metoda euristică. Să nu se uite că dacă metoda euristică își revendică originea dela marea putere de convingere a raționalistului Socrate, metoda expozitivă a fost întrebuințată de I. Christos, marele cuceritor în „*Predica depe munte*“. Profesorul să folosească orice material didactic, literar sau intuitiv, lecturi din scriitorii vechi sau noi, tablouri ce reprezintă personajii, scene sau monumente istorice, obiecte originale, hărți și proiecțiuni luminoase. Să se viziteze locurile din împrejurimi și locurile istorice. Dobândirea cunoștințelor generale le dă un studiu cât mai simplu. Materialul și cunoștințele elevilor se dau în raport cu vârsta. Istoria, în învățământul secundar, ca valoare educativă, stă în întărirea personalității școlarului, prin exemple de energie și izbândă, să cultive sentimentul patriotic și național, să desvolte sentimentul solidarității sociale, puterea de inițiativă și convingere despre progres, și să desvolte sentimentul de rezistență în contra neprevăzutului.

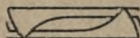


*Inchin acest articol distinsului și iubitului Prof. Dr. I. Lupaș,
Universitatea din Cluj.*

OBSERVĂRI ISTORICE.

Evoluția istoriei în timp, urmărită cu mare atențiune va arăta îndestulător legătura ce există între geografie și istorie. Pe timpul lui Herodot, istoria era o simplă povestire, acelaș înțeles care-l are azi istoria în popor. (Istoria = întâmplare.) Cu alte vorbe povestirea întâmplărilor, de obicei a războaielor cu urmări mai însemnate, din orice parte de pe vremea lui (Herodot). Ca o mică observare, marchez că istoria lui Herodot este o adevărată operă; o artistică descriere pentru descriere. Opera istorică a lui Herodot conține povestiri de fapte foarte interesante expuse în figuri de stil alegoric ce îți oferă cele mai diverse taine de atracție sufletească (ex. de figuri alegorice: ploaia de fulgi zăpada din Scitia). În timpul lui Herodot istoria a fost ajutată de geografie, etnografie și literatură, care ajutor a determinat succesul de ordin estetic al istoriei lui Herodot. După Herodot urmează faza lui Tucidide. În el se vede un deosebit scrupul istoric, care este foarte documentat. Aduce chiar documentele altora, adunate de aiurea, cu toate că însuș el a luat parte la desfășurarea evenimentelor. Altă fază este a lui Plinius care scrie istorie utilitaristă mult mai accentuată, față de a lui Tucidide. Încă o notă adăogată în plus la Plinius, este aceea, că ajunge de face o istorie universală. Romanii deveniseră stăpâni întregului pământ, atât cât îl cunoșteau ei. Ca și Tucidide a fost mare călător și Tacitus, ce urmează istoria, preocupat de aceeași idee etică, de utilitatea cetirii operii sale. El scrie opera istorică și etnografică, în care pune alături, primitivitatea germanilor, și decadența romanilor, apoi scoate învățături. După ei vine opera evului mediu, ca lacună în toate domniile, deci și în istorie par'că stagnase puterea de cugetare și de muncă a omului. Abia târziu de tot în vârsta modernă când istoria

are la bază concepția despre omenire, pâna la marginea, privită ca un tot, ca un întreg. Pe această bază istoria a promovat pe calea genetică explicativă; în urmă după Columb, târziu de tot, în secolul al XVIII. Apoi un alt ajutor al acestei căi genetice explicative a fost creștinismul. Însă o mare piedecă a fost adusă istoriei cât și geografiei teoria catastrofismului susținută mai cu seamă de Cuvier; cum au spus că istoria cât și geografia urmează calea genetică — explicativă; luând faptele ca derivând genetic unele din altele în mod evolutiv. Învățății au părăsit azi teoria catastrofismului și au adoptat teoria evoluționismului, adică teoria prefacerilor domoale. Fustel de Coulange susține că nervul istoriei este sau ar trebui să fie sentimentul religios. Cine-i egoist cade, cine-i altruist se înalță și pe sine și pe alții, După războiul mondial a luat naștere o altă concepție nouă „expresionismul“ reprezentat prin Oswald Spengler. Altul Bernheim dă definiția istoriei zicând: „obiect istoriei sunt faptele omului ca ființă colectivă“. Dar tot el spune că trebuie să studiem faptele și ale omului ca ființă individuală (de ex. marele personalități). Cu alte vorbe; studierea faptelor colective, războiul și religia, precum și cele individuale, ale marilor personalități; cari tot prin și pentru masele umane acționează în toate direcțiile.



*Inchinat iubitelui meu asistent ; Metaxa. Universitatea din
București.*

ARTA ȘI VEDERILE ARTISTULUI GREC.

În toate ramurile de artă, arhitectură, pictură, sculptură, arte industriale, grecul creează forme, care sunt proprii spiritului său. El dotează pe zeu cu un templu necunoscut de Egeeni, ale căror locuri de cult erau grotle, sau capelele în palate. Ceeace împrumută sunt așa de bine transformate și adaptate încât ordinul doric și ionic constituie creații într'adevăr grecești. Coloanele ionice deosebite în lemn sau piatră constituie ornamentația sa vegetală. Capitelul corintian apare pentru prima oară în templul din Phigalia și nu constituie un ordin propriu zis, nefiind decât o variantă a aceluia ionic. Cele trei forme; doric ionic și corintic formează caracteristica arhitecturii Grecești. Egeenii și încă grecii din epoca geometrică nu știu de statuele în ronde — bosse și nu cunoșteau decât figurile.

Obicinuința de a consacra imaginile învingătorilor în jocurile naționale, de a ridica portretele pe mormintele defuncților, obligă pe artist de a mări dimensiunile lor. Statuea are multiple destinații. Dumnezeu și Eva sunt plasați în cella templului în vidul frontoanelor sau se ridică în plin aer. Pe morminte morții sunt, un simbol alegoric sau sirenă. Ei ornează pereții edificiilor religioase, înainte de a contribui la ornamentarea locuințelor private. Pictorii și desenatorii de vase inaugurează cercetări, creează motive, întrebunțează procedee tehnice; cari sunt ulterior adaptate de sculptori și bronzieri.

Prin calități specifice materia exersează o mare influență asupra operei. De preferință artistul grec redeșteaptă regândirea sa estetică.

El construiește temple și statui din lemn, piatră, apare

apoi calcarul ușor de lucrat și care este întrebuințat în edificiile dorice. Apoi este înlocuit cu marmora. Alcmenide o utilizează pentru fațada templului din Delphi și Pisistrate pentru Heca. Partenonul și templele atice sunt în marmoră. Numai grecul înțelege frumusețea marmorei. După aceea lucrează în bronz.

Marmora și bronzul sunt 2 materii principale plastice ale grecilor. În epoca elenistică, tehnica devine din ce în ce mai rafinată. Artistul pune în opera sa materii dure și luxul îl face să aleagă pietre strălucitoare sau rare. Se sculptează statui și statuete în cristal, în topaz și sticlă. Se unesc împreună materiale de culoare diferită obținând astfel o bogată policromie naturală.

Alegera materiei este deci călăuzită de judecăți profunde, cari pun în lumină caracterile generale ale greclui.

Ise cere aspriune și omogeneitate. Artistul alegând forma artei pe care o practică, materia pe care o va lucra, va realiza subiectul său. Să transcrie corpul omenesc care este idealul său acest corp în repaos sau în mișcare, gol sau îmbrăcat, singur sau în grupă. I se impun diverse probleme din care nu obține soluția decât după lungi studii. Acestea sunt următoarele.

1. *Atitudinea, anatomia, draperia coordonarea părților din punct de vedere sintetic, ritmic, simetric, armonia și proporțiile.*
2. *Anatomia.*
3. *Draperia.*
4. *Coordonarea părților din punct de vedere sintetic, ritmul simetria, armonia, și proporțiile.*
5. *Viziunea în spațiu și în atmosferă.*
6. *Compoziția în grupări și alte studii.*

ATITUDINILE.

Trebuie să dai o atitudine oarecare corpului omenesc și să trasezi conturul exterior, silueta sa generală, înainte de a te gândi să-i dai musculatura și draperia. Corpul să fie o siluetă fără nici un detaliu interior, rigid și fără viață, brâul alungit și picioarele unite. Atenția artistului nu-i de

a da corpului muschiulatura așa cum e în realitate. Îi este suficient ca spectatorul să recunoască ideia f. simplă pe care el vrea să o exprime. O mare lege tehnică domnește în toate artele. Este aceea a „frontalității. Ea obligă pe sculptor să conceapă statuia spre a fi văzută din față într'o atitudine rigidă de așa manieră, încât un plan vertical să împartă în două jumătăți simetrice, trecând prin rădăcina nasului, gură, și până jos. Nu este nici o flexiune nici o mișcare de inclinație a torsului. Acest corp imobil rămâne o abstracție geometrică. Singurile mișcări posibile sunt cele cari nu alterează flexibilitatea torsului și a basinului. Gesturile sunt inexpressive, ca la toți primitivii. Artistul nu știe ce se facă cu brațele și mâinile iar imaginea îi este așa de stângace, întocmai ca un țaran înaintea aparatului fotografic. Trebuie să dea un sens acestor membre neinsuflăite să facă să exprime o acțiune sau o gândire. Iată deci ce nu cunoștea plastica; o problemă pe care secolul V. o rezolvă. Artistul cu timpul dobândește oarecare pregrese. În aceste înguste limite artistul grec caută diversitățile cari îi sunt permise. Atitudinile nu pot fi decât foarte puțin numeroase. Tipul omenesc în picioare, cuprinde 2 serii. Este omul tânăr aproape în întregime gol, rar îmbrăcat (statuia lui Samos cu piciorul stâng înaintat, brațul puțin înaintat fără să ție nimic atribuit în mână și pumnul închis.

Apoi sunt ființele omenești îmbrăcate și așezate pe tron care este emblema demnității D zeești, a oamenilor nobili și a morților eroizați. Torsul drept, pricoarele unite brațele pe genunchi, dobândește suplețele și nuanțele vieții în primul sfert al sec. V. Atât cât se vorbește de rondebosse sau de desemn, atitudinile sunt mult mai libere și mai juste. Statuele văzute din față nu pot să reprezinte corpul omenesc decât în repaos absolut. Dar artiștii au dus și mai departe studiul mișcării. Artiștii lucrează unele opere unde exprimă o mișcare, o acțiune violentă imposibilă statuelor supuse frontalității. Nik 'Archemeos din Chios, zboară repede și discobolul lui Mion este un exemplu în acest gen. Mai mult reprezentarea profilului tinde să favorizeze

gruparea, acțiunea comună între mai multe personaje. Către anul 500 vechia lege a frontalității care încetează să exerseze acțiunea sa despotică, și își dă seama că omul nu poate fi privit numai din față, că el face multe flexiuni și torsuri. Se renunță la legea frontalității și să introducă varietatea atitudinilor și a subiectului. Cu toată această mare libertate a atitudinilor artistul se preocupă într'adevăr să stabilească o relație ritmică între mișcările brațelor și a picioarelor. Acum aceasta devine regula. De fiecare parte a corpului mișcărilor brațelor și a picioarelor se opun, se balansează pentru a găsi o justă corespondență. Trebuie s'o caute în diagonal. În statuaria din sec. V. fără a face nici o mișcare lasă să cadă brațul său inert, așa cum e Amazoana de Policlete. În sec. IV. la runde borse se generalizează pentru a concepe o atitudine tipică în același timp. Așa e Apolon Sauroctonul care sprijină brațul stâng pe arborele pe care sare c șopârlă pe care vrea să o străpungă cu săgeata sa. Satirul se reazimă de un arbore surâzând după cum Hermes susține pe brațul său pe copilul Dionisos. Exagerând pateticul în sec. IV. sunt acțiuni ale membrilor exasperate de durere (Lacoon.) Sunt deasemenea atitudini grațioase, sensuale ale Afroditelor, ale nimfelor și ale sargrelor. Artistul grec are simțul realului, dragostea pentru viață agitând corpul omenesc pe care-l notează în atitudinile sale variate.

ANATOMIA.

Studiul anatomiei este urmărit paralel de acel al atitudinilor. Artistul constatând forma exterioară, vrea să cunoască deasemenea structura internă. Detaliile corpului sunt convenționale sau aproximative. Grecii studiază anatomia în artiști și nu în oamenii de știință; probează o emoție estetică la aspectul frumoaselor membre și la jocul lor armonios. Dar pentru ei este anatomia vieții și nu cea a morții. Sculptorii, sunt principalii autori ai progresului anatomiei. Desemnul nu oferă într'adevăr artistului aceleași ușurințe în acest domeniu. Se studiază lent și pașnic; pentru că artistul pleacă dela o ignoranță aproape întregă. Cele mai vechi monumente ale sculpturii elenice idoli în ivoriu de Dipylon atic n'au decât conture exterio-

are al corpului omenesc și nu sunt superioare idolilor emolitici ai Cicladelor. Pentru a compara primele opere naive, statuetele lui Policlete a căror anatomie este perfectă deși sintetizată sau pe aceea a epocii elenistice așa de nuanțată care marchează punctul extrem al evoluției. Se vede că ele sunt dobândite în puține secole. Problemele anatomice pe cari artistul trebuie să le rezolve sunt diverse. Primitivul omite voluntar detalii pe cari noi le credem indispensabile: gură, nas, picioare, braț, dar care-i par inutile. Acum toate detaliile trebuiesc observate, pe urmă traduse în modul cel mai exact pentru că există în realitate. Primul efort consistă în a remarcă prezența oaselor sub piele a mușchilor, a tendoanelor, și a venelor. Pânțelece alăturate terminate cu un unghiu al cărui pubis ocupa vârful, descrie acum în acest loc o curbă îndulcită.

Sculptorii încep prin a indica partea de jos și cușca toracică. Aceasta cușcă se curbează până în vâf, pe urmă scoboară până la pubis ca în relațitate. Erorile inițiale sunt încetul cu încetul corijate și convenția cedează locul adevărului. Trebuie să așezi detaliile la locul lor exact, fără ca să fie prea joase sau înalte în ausamblul corpului. Trebuie să se dea detaliu, mărimea sa exactă proporționată cu celelalte părți ale corpului. Defectul legăturii este sensibil în figurile culcate ale frontoanelor din Egina și Olimpia. Musculatura către sec. V. este precisă chiar cu exces. Ea e tratată prin linii largi puțin geometrice. Cei vechi laudau pe Phitagoras de Rhegion, de a fi redat părul cu mult realism decât altă dată. Ei precizează diferențele anatomice între sexe, condiții sociale, intelectuale și morale. Anatomia este turmentată, îmbogățită și declamatoare, este o știință de școală.

DRAPERIA.

Artistul grec de înterează și de altă problemă aceea a îmbrăcăminții. Imbrăcămintea devine pentru el, după cum atitudinea și anatomia devine un element indispensabil al statuelor și desemnului. E atașată pe umeri, cade liber și determină prin propria lor greutatea, pliuri mai, mult sau

mai puține numeroase și f. fine. Artistul grec primește dela îmbrăcăminte numeroase subiecte ca: personagii, cari se îmbracă se desbracă, se ocupă de toaletă etc. . . . Dar mai ales pe corpul femeesc se studiază draperia: Pentru draperie problemele de care artistul trebuie să le rezolve trebuie să observe și să redea cu adevărat stofa calmă sau agitată, suprafațele sale plane și pliurile modificate care aduc mișcarea corpului, trebuie să se stabilească o justă corelație între ea și ființa pe care o acoperă. Trebuie deasemenea să înțeleagă frumsețea sa și valoarea sa expresivă, semnificația sa spirituală și morală. Artistul găsește mari surse în direcția pliurilor. Așa e statuea Herei din Samos. Nu este numai forma și direcția pliurilor care interesează pe artist cât și cantitatea însăși care furnizează o cantitate de efecte. Unirea armonioasă a draperiei de pe corp, fără ca una din două elemente să fie sacrificată în profitul celeilalte. Iată o problemă pe care nu o cunoșteau artiștii. Căutând unirea corpului și a draperiei și după importanțele pe care le acordă una alteia după observarea principiilor precedente de grosimea stofei, artistul găsește soluțiile următoare de perfecționare: draperia transparentă și draperia opacă. Prima este o creație exclusiv elenistică.

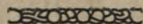
Draperia opecă evită dificultatea musculaturerei transparente și fin plasată, stofa e grațioasă, delicată, voluptoasă și opacă. Ea nu oferă decât suprafețe intinse ce evoacă calmul, repaosul corpului și al spiritului. Hlamida pe care Aristogeiton o poartă pe brațul său în grupa Tyranuoctoneilor care este necesară prin subiect. Adaptarea draperiei nu numai după formele corpului, și mișcărilor, de a vedea și reda modificările pe care aceștia o aduc stofii, aceste probleme nu preocupă pe artist decât în sec. V. La Partenonul lui Phidias, la Teseion, la Phigali, la templul Athena Niké stofele agitate de vânt, de curse sau lupte, închid violența corporală, ce exaltă prin opoziția pliurilor, nuditatea oamenească. Draperia devine mai mult un mijloc de expresie estetică, decât o voluptate pentru ochi, ea devine un element psihologic a traduce ființa intimă, rangul său, sexul său în forma omenească ce a mai perfectă.

*Inchin acest articol dlui Dir. Dr. Gh. Hetcoiu
dela liceul din Baia-Mare.*

IMPORTANȚA LIMBILOR CLASICE ÎN LICEU.

Argumentele împotriva limbilor clasice ce au fost aduse, sunt mai puține și cu mai puțină eficacitate ca argumentele pro. Argumentele contra: 1. Limbile clasice nu sunt instrumentul trebuincios pentru dobândirea științei.-2) Influența, educativă ce ar avea limbile clasice, asupra sufletului copilului este o iluzie. E greu a admite că o limbă învățată cu juxta și dicționarul, ajută la educația tinerelor vlăstare. Ele (vlăstarele) nu pot gusta din original. Argumente pro: 1 (Limbile clasice contribue la frământarea omului de știință, la formarea și întărirea spiritului științific. Ele ajută la judecarea și înțelegerea creațiilor literare ale popoarelor de cultură generală. Scopul liceului este de a face pe elev să-și însușească mecanismul și mânuirea instrumentelor la dobândirea culturai. Atât pentru limbile moderne cât și pentru limbile clasice, trebuie să fie minți fragede. Este o mare greșală să se dea ca exemplu, lumea deacum 2000 ani; lumea sensuală, materialistă bazată pe neegalitatea claselor, să se dea tot așa cum s'a dat până acuma, ca exemplu, numai în ceea ce privește sănătatea și frumusețea corpului. Folosul pozitiv al limbilor clasice, izvoarește din faptul că studiul lor e o necesitate impusă de istorie. Un om de cultură generală nu poate să înțeleagă manifestările culturale moderne, fără să aibe imagine de ideile și procesul evolutiv al lumii vechi. Limbile clasice sunt o necesitate impusă de evoluția istorică prin care a trecut poporul de cultură de azi; care necesitate a fost impusă și de popoarele ce nu-s de origine (cu noi) latină: Germanii, Englezii, Americanii și Japonezii. Satisfacerea unei necesități este un folos. Limbile clasice, dau puțința de a'nțelege tot felul de idei: morale, politice, filozofice și pleiadele de cugetări ale lui Socrate, Platon și Aristotel, ale căror idei, sunt izvorul rodnic al

gândirii omenеști. Pentru cunoașterea exactă a creștinismului avem nevoie de l. greacă însoțită (la noi) și de l. latină (în apus.) și mai ales pentru descifrarea diferitelor documente istorice în limba latină (apus) iar la noi, în limba greacă. Ele dezvoltă puterea minții, o gimnastică intelectuală în limba latină există în așezarea cuvintelor care este liberă, fiind hotărâtă de terminațiile lor, iar la limbile moderne terminațiile sunt reduse ca număr și legătura dintre cuvinte este determinată de o anumită așezare, deci nu o așezare după libertate ca în limbile clasice. *Folosul educativ al limbilor clasice stă tocmai în punerea în joc a spiritului de observație, isvorul intuițiilor și baza oricărei încercări științifice.* Limba latină intervine în oarecare măsură bună și asupra imaginației. Limba latină încununează toate domeniile: prezentările, imaginația și abstracțiunea. Limba latină crează spiritul științific în orice direcție, crează observația exactă, trece pe rând cu fiecare frază dela analiză la sinteză. A avea spirit de observație, înseamnă a vedea dintr'odată cât mai multe din însușirile unui lucru. Deci limbile clasice sunt de folos din punct de vedere educativ și național. (la descifrarea diferitelor inscripții pe cari le cere evoluția istorică.) Felul de predare să fie altul, manualele să fie altfel întocmite, astfel vor fi mai atractive orele de limba latină și greacă. Profesorul să nu caute bucăți multe pentru analiza gramaticală, ci pentru a pune în lumină arta scriitorului și părțile caracteristice ale vieții sociale înfățișate.



*Inchin acest articol d-lui A. Cosma. insp.
în învățământul secundar. Cluj*

LIMBA ROMÂNĂ ȘI IMPORTANȚA EI ÎN LICEU.

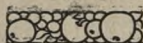
Scopul reformei școlare este realizarea unității sufletești a tuturor Românilor, fie aceștia de origine neoașă, fie aceștia de origine străină. Camenius spune că materiile de învățământ să fie predate în limba maternă. — În inv. nostru materiile trebuiesc învățate în *limba română*, limba maternă. Limba română tinde: 1. a înrâri în școlar simțul limbei materne în întrebuintărea cuvintelor și construcția frazei. 2. A îmbogăți vocabularul și înțelegerea valorii etice a cuvintelor. 3. A cultiva simțul pentru exprimarea corectă și frumoasă a cugetării, și gustul pentru creațiunile literare de valoare. Trebuie să fie lămurii că limba este creația colectivă și străveche a unei comunități etnice care servește ca mijloc de comunicare și solidaritate între cei de aceeași neam cu același meniri și oglindiri ale sufletului național. Deci limba română trebuie să facă pe școlar, că limba ce o vorbesc, e un bun sufletec comun tuturor, moștenit din străbuni și care trebuie cultivat. Învățământul limbii și literaturii naționale, trebuie să dea tinerimii școlare o orientare sigură structurei actuale a formelor caracteristice. Ca părți ale cursului se recomandă: *cetirea* care este temeiul întregului curs. Se va urma o pronunțare clară, o înțelegere exactă a cuprinsului celor cetite. Profesorul să fie în aceasta privință un model. Operile și bucățile de cetire să fie adaptate totdeauna vârstei și puterii de înțelegere a copiilor și pe cât posibil să se caute o legătură cu celelalte studii. Să se țină în vedere că scopul esențial al lecturei oricărei bucăți sau operie este priceperea și gustarea frumuseții și răsunetul ei în sufletul tinerimii. *Exercitiile de vorbire* sunt menite a da școlarului deprinderea de a spune ușor, corect, limpede, just într'o desfășurare ordonată a cugetării.

tării, cu încredere în sine fără stinjenire ceea ce au de spus altora. Bucuria povestirilor să fie lăsată pe seama școlărilor. Nu se va îngădui elevilor nici la școală, nici la serbările școlare, recitarea de bucăți în care să se batjocorească și să se ridiculizeze alte națiuni, sau alte clase sociale, sau profesionale.

Elevii împreună cu profesorul în discuțiile variate să fie cât se poate de obiectivi și impersonali. *Lucrările scrise și compunerile* au menirea de a deprinde pe școlar să scrie cu îngrijire și corect. Din punct de vedere al formelor limbii și al punctuației să fie clar și precis, în ce privește înțelesul și valoarea termenilor; logic și ordonat în desfășurarea cugetării. Elevii vor fi îndrumați să se exprime simplu ferindu-i de stilul bombastic, de frazeologia goală, de neologismele inutile, de barbarisme, de pronunțări și construcții sintactice străine. Se va îndrepta atenția asupra clarității scrisului, ortografiei termenilor, punctuației și ideilor din cugetare. Se va prețui mult judecata independentă și stilul personal. Profesorul trebuie să țină seamă că are în față, copii (spirite) în devenire, nu personalități mature. Istoria literaturii române nu trebuie cunoscută numai din învățarea pe dinafară a unui curs sistematic, ci trebuie să cunoască din proprie cetire însemnătatea scriitorilor și a operilor lor, legătura lor, mai strânsă sau mai slabă cu viața națională. E necesar ca pentru cunoașterea operilor de seamă să se aplice metoda lucrării în comun a clasei. Apoi discuții, ajungându-se în urmă, prin muncă colectivă a clasei să se cunoască îndeajuns opera. Pentru aceasta este absolut indispensabilă lectura particulară. Deci, scopul limbii române este ca prin cunoașterea cât mai înțeleaptă și precisă a formelor corecte ale lexicului, foneticii, morfologiei și sintaxei, cum și prin lectură intensivă, elevii să câștige frumusețile de fond, formă și armonie, a creațiilor literare române. Prin această cunoaștere se cultivă simțul național și estetic. De aci urmează că școlarul va trebui: 1. să-și poată exprima corect, frumos, stările lui sufletești atât în vorbă cât și în scris. 2. Să ajungă cât mai desvoltat și cât mai precis vocabularul și construcțiile originale, a nuanțe-

lor, a valorii etice a cuvintelor. 3. Să ajungă a ceti expresiv și cu dicțiune corectă. 4. Să cunoască cât mai aproape toate resorturile vieții omenеști și mai cu seamă viața sufletească a neamului nostru, cu manifestările ei de unire și solidaritate, pentru apărarea și ridicarea țării, din punct de vedere economic și moral.

Să ținem seamă de postulatul că, la orice popor și orice individ, o cultură adevărată și creatoare trebuie să aibe la temelia ei o cunoaștere întinsă a limbii, literaturii și a vieții naționale, în desfășurarea ei istorică și în realitatea ei actuală.



*Inchin acest articol distinsului și iubitului Docent
V. Mihăilescu — Universitatea din București.*

GEOGRAFIA HUMANĂ SAU ANTROPOGEOGRAFIA.

Omul în comparație cu celelalte ființe, e factorul cel mai energetic, iar față de învelișurile planetei, deasemenea poate schimba relațiile dintre ele și chiar modifica aspectul lor extern. Verificarea acestui fapt, îndreptățește în mod legitim, crearea unui studiu aparte, anume pentru „om“, „geografia umană“, sau „Antropogeografia“. Studiul acesta constituie una din cele mai nouă și mai complexe ramuri din geografie, și pe care o subdividem după scopul, în virtutea căruia activează ființa omenească: *geografie politică, socială, economică și istorică*. K. Ritter, spunea că omul, pe lângă aceea că e podoaba pământului, mai este și ultimul scop al organismului cosmic. Pământul, tot după K. Ritter este casa de educație a geniului omenesc. Părintele geografiei umane este *Fr. Ratzel*. El pleacă dela aceea că specia noastră, constituie o parte esențială a acestui organism cosmic. Invazia europeanilor a modificat radical în câteva zeci de ani, raportul raselor omenești. A schimbat raportul speciilor animale, a modificat chiar și înfățișarea vegetației, fără să mai pomenim de întinsele sisteme de irigație, cari au răcit clima prin sporirea precipitațiilor atmosferice, de canalizarea unor râuri, ismuri tăiate, mlaștini secate, construcția tunelelor și alte modificări aduse de mâna omului în peisajul foarte variat al planetei. F. Ratzel, ca profesor, pentru ascultători era un veșnic, prilej de meditație. Ratzel, avea calitatea rară de a se ridica peste puzderia amănuntelor și de a găsi relațiuni de mult interes, chiar acolo unde alți oameni de știință nu vedeau decât fapte izolate. Mai presus de toate, părintele antropogeografiei avea darul de a da viață și naturii neînsuflețite. Omenirea trebuie să fie considerată ca o mare unitate biologică. Geograful va

studia humanitatea, întocmai cum studiem vegetația globului, va cerceta până unde s'a întins ea pe coaja planetei, în timp și în spațiu. Va studia cum a fost ajutată și cum a fost împiedicată omenirea în evoluția sa, de formele plastice: *munte, deal, podis, șes, insulă, peninsulă* etc., cum a fost supusă influenței mediului climateric și cum a fost biruită sau învingătoare în lupta celorlalte organisme ale plantelor și animalelor.

Biologii, consideră rasele ca izvorând din mediul biologic. Mediul este (după biologi) mijlocul prin care anume potențe (forte, puteri) interne din organismul animalelor se manifestă, întocmai ca un arcuș care atingând o strună o face să scoată sunetele cari stau într'insa în stare latentă. Mediul în care se cuprind condițiunile geografice, face posibilă proiectarea în forme variate de gând și viață a puterilor latente din organizml vieții omenesti. Ratzel, a pus pentru prima dată problema, asupra felului cum se raportează masele umane față de climă, relief, și forme hidrografice. Am spus că este cea mai complexă parte a geografiei. Să luăm răspândirea maselor omenesti în munți, care este condiționată de altitudine, frig, lumină, ozonarea aerului și de rarefierea lui, deci un lanț întreg de influențe. Pentru deslegarea problemelor antropogeografice trebuie să apelăm mai întâiu la elementele istorice și etnice, apoi la elementele geografice ale mediului, fiindcă mai întotdeauna o masă de oameni, un grup restâns a venit de aiurea în locul unde-l găsim; și au venit cu obiceiuri și forme de viață altele, decât cele ale regiunii unde găsim astăzi această masă s'au grup de oameni. Trebuie neapărat să pornim mai întâiu dela om, apoi dela mediul geografic. Întâiu, morfologia formelor așezărilor omenesti și după ce am terminat cu omul, ne întrebăm de reacțiunile mediului asupra omului și apoi să urmărim feul cum se înfățișează amândouă, ajungând astfel la o morfologie antropogeografică. Elementele cari ajută la cercetările antropogeografice, le împărțim în categorii: *adăpostul, hrana, și circulația*. Pentru obținerea precisă a rezultatului, aceste elemente, luate ca indicații necesare pentru urmărirea formelor antropogeografice, trebuiesc pri-

vite sub o ierarhie a valorilor lor. Cu adăpostul de pildă, să privim dela cea dintâiu peșteră sau scorbură pe care omul le-a folosit ca adăpost și să mergem până la faimoasele „*sgârie-nouri*“ de azi. Deci o clasificare, în care să pornim dela „*zero*“ al hranei, al adăpostului, al circulației, până la „*sumumul*“ de azi al fiecăruia dintre ele. În consecința celor spuse, grupul sau masa de oameni dintr'o regiune oarecare nu s'a pomenit dintr'o dată în regiunea anumită și că această regiune i-ar fi dat caractere, fizice sau sufletești cari sunt mai întotdeauna o moștenire cu care acea frântură de omenire a venit din altă parte. Prin urmare trebuie socotită ca independentă de mediul geografic, masa umană respectivă, atunci când pășim la cercetarea ei din punct de vedere antropogeografic. În fața acestei complexități de fenomene și legătura lor intimă, pusă cu multă dibăcie și mult interes, pentru primă oară de Ratzel e bine venită ideea, să spunem cu toții că: „Fr. Ratzel este părintele (geografiei umane) antropogeografiei.“



*Inchin acest articol distinsului Profesor Ghidionescu.
Univetsitatea din Cluj*

PRINCIPIUL CORELAȚIEI ÎN ÎNVĂȚĂMÂNT.

Pornesc cu obiectul Geografiei ce studiază variate categorii de fenomene, cari trebuiesc vrând ne vrând să vină în contact cu multe discipline științifice. Geografia, fiind descrierea rațională a feței pământului o putem considera ca pe cea mai explicativă știință.

Principiul corelației este o problemă specific pusă didacticei secundare. Atât la învățământul secundar, cât și la cel primar, didactica recomandă această corelație ca niște rezultate necesare condiționate de vârstă și de succesiunea ideilor pe cari le cere programa analitică. În învățământul primar unul și același învățător predă toate obiectele într'o clasă, deci el hotărăște o armonie între diferitele cunoștințe; dând astfel posibilitatea elevilor din cursul primar de a unifica toate cunoștințele ce le capătă de la unicul lor dascăl. În învățământul secundar principiul corelației este echivalat cu principiul „monstruoziității”. Fiecare profesor al fiecărui obiect cu metoda și principiile sale pedagogice, tinde spre specializarea materiei ce o predă, ignorând celelalte materii, poate chiar materia cea mai apropiată. Atunci ce efecte educative are clasa de elevi a unui liceu oarecare când profesorii dela materiile respective pun în aplicare mai mult principiul concentrației, decât principiul corelației? Pentru o precizare și mai minuțioasă, voi spune că: principiul corelației, trebuie să stea mai înainte de toate chiar în învățământul superior (Universitar) fiindcă numai așa poate oglindi oricine însemnătatea științifică a studiului de specialitate pe care-l urmează.

În liceu să se țină seama de principiul concentrației atât cât va fi nevoie, să se priceapă materia pentru a face corelația cu materia respectivă și celelalte materii

de învățământ. În Universitate, fiindcă e vorba de specializare, fatal trebuie să se studieze mult mai amănunțit. Prin urmare în învățământul secundar, principiul întâi al corelațiunii, apoi principiul concentrațiunii, trebuiesc privite, latissimo-sensu, iar în învățământul Universitar aceleași principii în aceeași ordine, trebuiesc privite stricto-sensu.

Ca să înțelegem și mai clar necesitatea întâi de toate a principiului corelațiunii în învățământul de toate gradele, vom lua un mic exemplu. Să ne gândim că într'o orchestră ar cânta fiecare instrument bucăți diferite fără o legătură armonioasă între ele, implicând sgomotul și dezordinea. Să ne gândim la o altă orchestră ce ar cânta fiecare instrument la un moment dat, note diferite totuși după un plan în vederea unui scop comun, toate instrumentele la un loc dau o închegare armonică a sunetelor, așa încât întrupează o veritabilă civilizație și o cultură muzicală. Există o analogie între școală și orchestră în ce privește legătura ce trebuie să fie între materiile de învățământ și sunetele fiecărui instrument din orchestra ce găsim aci. Principiul corelației cere ca toate cunoștințele, să fie țesute între ele astfel ca la nevoie să le poată chema pentru înțelegerea și utilizarea lumii din cât mai multe puncte de vedere. Un motiv în care să se vadă necesitatea corelației este acela, că atunci când punem o întrebare în legătură cu alte obiecte de studiu, în mintea unui elev să se vadă trezită curiozitatea mintală. Să luăm de pildă un elev „X“ simpte înclinare și dragoste pentru Geografie. Cunoștințele sale de istorie, st. naturale, de fizico-chimice, și de matematici, țesute cu bagajul său de cunoștințe geografice, predate fatal, copilul va fi atras și către aceste obiecte. Punctul de plecare este: „fiecare cu obiectul său“. Aceasta constituie cea mai maladivă situație a învățământului, în care profesorul stă ca un savant specialist, fără să se gândească la scopul liceului și să ceară profesorilor colegi, să fie colaboratori la aceeași operă tinzând către același scop.

*Inchinat distinsului și iubitului Profesor O. Tafrali
Universitatea din Iași.*

EVOLUȚIA IDEALISMULUI ȘI REALISMULUI ARTEI GRECEȘTI ÎN VEAC V.

Timp de câteva sute de ani cari s'au acurs dela origina civilizației grecești până la finele secolului VI, arta constituie domeniul său, elaborează tipuri, studiază tehnica. Această preparație este lentă, căci evoluția sa accelerează cu timpul și etapele următoare sunt mai rapide. Artistul învață să-și aleagă materiile sale. Pe măsură ce mâna sa devine mai abilă și simțurile sale estetice se deșteaptă, el părăsește lemnul pentru piatră, apoi pentru marmoră în sculptură și arhitectură. În arhitectură, se creează ordinul doric și ionic, unul în Grecia continentală, altul în Grecia Asiatică, fiecare exprimă o specialitate a spiritului grecesc. Către finele sec VI. artistul n'are mari progrese de realizat dar mai repede introduce nuanțe și mai ales armonie. În ronde-bosse, schema umană a epocii geometrice progresează. Se fixează tipurile omului în picioare, aproape totdeauna gol și femeii în picioare aproape în totdeauna îmbrăcate. Relieful se creează în cadrele frizelor ioniene, metopelor doriene, sau în sculpturi funerare. În pictură subiectele implică probleme tehnice pe care artistul trebuie să le rezolve: acele ale atitudinilor, ale gesturilor, ale anatomiei, ale draperiei, ale mișcării și ale compoziției. Idealul este religios, social, patriotic, exaltând într'o dreaptă unire lumea divină și terestră a helenilor, prin construcția templelor și monumentelor, prin erechteleionul statuelor culturale și funerare. Cu acest ideal antropomorf se afirmă principalele preocupății ale artei grecești. El vrea pe omul robust care prezintă frumusețe corporală cu umerii largi, cu talie subțire, astfel precum le-au fasonat exercițiile gimnastice. Aceste cercetări tehnice și spirituale se urmăresc în centrele regionale ale artei grecești. Ionia caracterizată

prin delicatețã și bogăție dar lipsindu-i forța reală în mu-schiulaturã, pe jumătate asiaticã prin situația sa geografică și prin relațiile sale politice, aduce patriotismului comun al esteticeii grecești, daruri prețioase. Cunoștința tehnicã a fontei și a bronzului, aprecierea frumseții marmorei, practica acestei materii, știința draperiei, spiritul de grație și finețã, temperează puțin idealul dorian, care are foarte aspru mișcarea realismului pitoresc. Artã aticã și cea peloponezianã a suferit influențã în cea de a douã jumătate a sec. VI. Aceste tendințe se opun artei doriene din Grecia continentalã având calități cu totul contrare, austere, sobre, energie adesea brutalã. Artã greacã avea nevoie ca o contragreutate, delicatețã ionianã. Această perfecție este realizatã în sec. al V. de cãtre artiștii atici, cari dela început au știut sã fie un mijloc între excesele celor douã vecine și sã tempereze forța prin grație. Afro-dita zeița castã și austerã în sec. al V-lea este o adevãratã femeie care exaltã farmecul voluptos și frumsețea. Nota dominantã și adevãrat originalã a artei în sec. a IV, este cercetarea individului, într'un cuvânt evoluția idealismului la realism. Cãutarea expresiei este o capturare a sec. IV. Totul atitudinea, gestul, draperia, fața, se unesc pentru a reda ceea ce inima lucreazã, douã tendințe expresive f. distinse își fac loc. Sentimentul lui Praxiteles, dã pateticul lui Scopas. Praxiteles reda pasiunea sufletului. Zeii sunt pierduți într'o revisie voluptoasã și dulce cu puținã melancolie romanticã, adesea cu un leger surãș. Nici o fața acum nu rãmâne indiferentã. Acea a Demetrei, aceea Mater Doloroza anticã cu o tristețe îndulcitã privește în depãtare, a cãrei designație discretã ne mișcã mai mult decãt o durere violentã. Asclepios este un zeu plin de bunãtate și fericire. Pasiunea dureroasã, melancolia îndulcitã, bunãtatea întris-tatã, iatã cãteva sentimente sculptate de marii artiști psihologi ai sec. V. Este o notã nouã, încã timidã și totuși adevãratã departe de exagerațiile elenistice. Această schimbare a idealului corespunde transformãrilor sociale ale artei. Sec. IV. este o epocã de tranziție între idealismul sec. V. și realismul secolului al IV. a Chr.

Epoca elenistă, apogeul realismului.

Monarhiile lui Alexandru și ale Didachilor transformă condițiile sociale. Centrul de gravitate politică fiind deplasat, tinzând spre orient, se formează școli la Peryon, Fralle, Antiohia, Alexandria și Rodos. Se studiază realismul sentimentului vieții, dragostea de natură, pitorescul și mișcarea. Lucrând contra influenței preponderante a ionismului și dorientului, admițând particularitățile școlii din Agros, arta în sec. V. este expresiunea gerului elenic și mai mult a celui doric, dar nu se inventează deloc. Pentru a concretisa aspirațiile noi, artistul dispune de o tehnică savantă cu nuanțe din ce în ce mai subtile, care caracterizează trăsăturile principale.

Nota caracteristică a idealului elenic este triumful realismului încă trecând în sec. IV. În toate domeniile este o dragoste pasionată de a vedea lucrurile în realitatea lor cea mai concretă. Științele devin experimentale: geografia, cronologia, matematica, anatomia, botanica, astronomia și medicina. Istoricul dau eroilor lor, caractere individuale, arată particularitățile private. Teofrast, zugrăvește caractere.

Analizele psihologice sunt la ordinea zilei. Se cere artei să dea iluzia realității, a vieții. Pateticul născut în sec. IV. de Scopos și Praxiteles rămâne puțin convențional, fără să deștepte sentimente bine definite, fără să parcurgă toată gamă posibilității lor. Toate pasiunile acum mișcă corpul și fața. Durere fizică face pe giganții frizei Periamului să dea urme de durere ex. (Laocoon și fii săi strângulați de șarpe.) Prin tot locul pasiuni tragice. În locul dragostei tandre și senzuale, este dragostea teribilă, exasperată de mânie. Sunt palori maladive, ochi languroși, lacrimi, suspine, somul rău și turburat. Un val de tristețe se răspândește pe fața sculptorului elenistic al lui Taurtales. Pateticul lui Scopas condus la exasperare de pasiuni dureroase, fizice sau morale; tendința sentimentală a lui Praxiteles se accentuează cu arta romantică cari continuă epoca elenistică a tradiției atice. Acest sentimentalism este o ten-

dință generală în spiritul elenistic. Pe fața Arianei, artistul pictează tristețea care-i cauzează abandonarea amicului său. Sa exprimă în fizionomie mai mult decât poate să exprime (D. ex. Ifigenia este furioasă, dar la vederea lui Oreste evoacă dulcea suvenire a fratelui să.) Apoi ciclopul îndrăgostit. Tema Medeei *seduce* imaginația. Când mâna lui Timomaque zugrăvește pe cruda Medée provocată de gelozie și dragostea maternă, el se dedă unei munci înființate pentru a caracteriza cele două sentimente dintre care unul o atrage spre mânie, celalalt către milă. El a știut să redea și una și alta. În mijlocul amenințărilor ce plânge, în mijlocul milei, pasiunea sa se îndulcește. *Realismul precizează portrete, multiplică imaginile cu o veritate adesea crudă.* Artistul în sec. IV. înțelege și redă mai elegant decât înainte. Formele corpului, ale copiilor, sunt redade de artistul grec, pliurile pentru plăcerea de a vedea formele sale grase, gesturile naive și stângace. Copilul este motivul preferat al artiștilor. Eros nu mai este un adolescent, care se introduce prin tot locul, râzând și plângând. În artă, scenele funerare iau un caracter dureros care nu exista înainte și deșteaptă o milă sentimentală. În sec. IV. artistul acoardă mai multă atenție decât altă dată animalelor și începe să le dea o viață individuală. În epoca elenistică circumstanțele sunt puțin favorabile. Progresul științelor naturale face să cunoască mai bine formele și obiceiurile animalelor. Meritul elevilor este încă în sentimentul naturii. El se înspiră în aceste grupe de diferite metamorfoze în arbori și plante (Apolon și Dafue Dionisos și Ampelos). Aceste ființe marine poartă, alge, frunze, și fructe pe tors, pe obraji, în părul și barba lor. Combinarea ființelor însuflețite și frunzelor ornamentale sunt numeroase. În arhitectură un decor natural acoperă capitellurile, grupe pitorești sunt așezate în cadre de verdeață și reliefurile se zice pitoresc. Arta elenistică n'are simplitatea epocii clasice. Forțați în căutarea noutăților de a fi originale de a fi sensibile în toate aparențele, sentimentul de justă măsură de echilibru în epoca clasică, ezită adesea.

Domnirea tehnică și idealismul.

În arhitectură ordinul doric după templele din Egina și Olimpia, dă expresia sa cea mai perfectă Partenonului.

Ordinul ionic n'a fost utilizat în Grecia continentală decât numai pentru diverse coloane izolate. În alte edificii din sec. al V. se arată aceleași asociațiuni de ordine. Către sfârșitul secolului, ordinul ionic se emancipează în întregime și se clădește Erecteionul. Mai bogat, mai elegant, mai simplu și ornamentația răspunde (ord-ionic) mai bine tendițelor noi de lux și bogăție, care apar în a doua jum. a sec. V, și care se desvoaltă progresiv. Dar în sec. V, apare capitelul corintic fiind o variantă a acelu ionic. Plastica și desenul, convențiile sec. al VI, au fost utilizate pentru a împiedeca și de a mărgini prematuri probleme încă f. dificile pentru artist și pentru a concentra atitudinea sa, asupra detaliului anatomiei, al draperiei și al trăsăturilor.

Artiștii acum impun personalitatea lor. Istoria artei grecești care era înainte aceea a școalelor locale și religioase, devine dominantă, impune viziunea estetică, face să brieze influența lor în timp și 'n spațiu. Grecul din sec. al V, este mândru de sine. Indicațiile expresiei sunt foarte discrete în plastică. Totuși sunt unele nuanțe legere, dela un artist la altul. Miron, Policlete, dau efelilor fețe de o perfectă liniște ca și când nici o gândire nu pare să-i fi tulburat. Dar la Partenon, trăsăturile sunt mai espresive. Efelele și tinerele fețe ale lui Panateneiclos, cu capul modest aplecat, par puțin gânditoare. Prin această atenuare, și îndulcire, Phidias pare deja amenințătorul reveriei melancolice și voluptății lui Praxiteles.

Nașterea realismului.

S'a văzut până acum, cum s'au studiat atitudinile, cum s'au îndulcit modelele schematice de o viziune mai pictorală și pitorească a anatomiei și draperiei. Dacă temele și motivele n'au fost schimbate, spiritul care le animă e altul. Nenorocirea războaielor Peloponeziene au transformat mentalitatea elenică. Arta neglijează acum caracterul

general și începe să caute caractere particulare. Artistul devine îndepezent și caută să facă opere personale urmând tradiției. Diferența de școală atât de marcantă în sec. precedent, tinde să se șteargă. Profesorii voiagează. Scopas lucrează la Tegeea și la Mauzoleul din Halicarnos: Praxiteles la Mantinea și Athena, formează pretutindeni elevi, de o competență rară pe tărâmul artistic.

Iară Zeii scobor înălțimile lor ideale, și devin muritori.



*Iuchin acest articol distinsului Profesor
Romulus Demetrescu Univ. Cluj.*

JOCUL ȘI VALOAREA SA EDUCATIVĂ.

Originea apucăturilor de moralitate și sociabilitate este în raportul de legătură dintre copii și părinți. Cei dintâi tovarăși, din epoca copilăriei îi formează „grupa socială” (revista *grală* a învățăm. secundar). În această grupă socială, copilul ia parte de bună voie, tocmai în acest fapt constă importanța „*grupeii sociale*”. Copilul la joc, aduce întreaga lui ființă, natural, lipsit de orice afecție și de orice urmă de silnicie (rev. generală a învățământului secundar). Individualitatea copilului se manifestă spontan și liber. În grupa socială de joc, copilul aduce tot ceea ce are mai bun sau mai rău, tot ce poate și tot ce nu poate. De felul cum este îndemnată grupa socială de joc, atârnă mult de tot, formarea caracterelor la copii. „Deprinderea este obicinuirea organismului de a face o serie de mișcări, în vederea unui scop cu ușurință și re-pezițiune” (rev. *grală* a inv. sec.) Toate impresiunile de mișcare se păstrează în creier care se numesc imagini de mișcare kinestetice. Mișcările acestea, în virtutea inerției, creează tendința de a repeta aceleași mișcări, în forma cea mai perfectă-îndentică. După două sau trei repetiții, atenția este scutită de a mai lua seama cum se face o lucrare. Creierul controlează actul deprinderii, apoi este lăsată (acțiunea) în seama imaginilor kinestetice. Jocul este cea mai însemnată creație de imagini kinestetice și cel mai de seamă procedeu, făuitor de deprinderi. Dacă imaginile kinestetice s’au format în urma punerii în practică a unor idei bune, ele devin conducătoarele copilului la fapte bune, sau invers.

Deprinderile din copilărie, influențează toată viața de mai târziu a copilului ; — deci trebuie să aibă o deose-

bită grijă. — Condiția existenței și dezvoltării societății este respectarea libertății de cugetare și de acțiune, fără să jignești pe semenii din jur. — Această libertate nu se cultivă mai bine nicăeri, decât în joc, de bună voe și cu plăcere se supune cerințelor jocului, numai ca să se joace. — Copilul respectă pe șeful (lor) jocului, și regulile prescrise. — În pornirile acestea așa de spontane și sincere ale copiilor, residă precum se vede, fundamentul acțiunilor, bazate pe simpatie socială, din viața de mai târziu. — Jocul formează un admirabil mijloc de adaptare socială. — Mica societate de joc, formează un adevărat purgatoriu al valorilor. — La joc copilul găsește singur soluțiile celor mai bune situații, cari puse în practică, ajunge a-și stabili singur în mare măsură felul de conducere morală în viața socială. — Jocurile vor fi în legătură directă în vârsta copiilor. — Chiar copiii fac această selecționare. — Fiecare vârsta cu jocurile ei de predilecție. — Copiii aleg jocul, în chip natural, fără să știe de cerințele dezvoltării firești ale organismului. — Jocul pentru cei mici, vom căuta să fie simplu, pentru cei mai mari mult mai complex. Mișcările jocului să fie executate cu eleganță și mare exactitate. — La joc, copilul caută să imite activitatea omului mare (matur); tocmai din acest motiv, se recomandă pedagogilor și tuturor celor ce cresc copiii, să fie cu mare băgare de seamă în actele copiilor lor din joc și aiurea, fiindcă-i faza constructivă a vieții mature de mai târziu a individului copil.



Inchin acest articol dlui Prof. I. Simionescu
Universitatea din Iași.

IMPORTANȚA STUDIULUI ȘTIINȚELOR NATURALE.

Științele naturale prezintă domeniul cel mai vast, dintre toate cursurile învățământului secundar. Natura cu toată armonia ei, prezintă cel mai vast domeniu. Științele naturale fac un instrument, un mijloc de cultură. Studiul desvoltă în elev cele mai de seamă puteri sufletești: observație, memorizare și cea mai subtilă operație a spiritului, *inducția*. Tot științele naturale mai desvoltă spiritul de ordine. Studiul naturii procură elevului cunoștințe necesare vieții practice. Inv. st. naturale trebuie predat în baza observării corpurilor și fenomenelor. Metoda va fi cea inductivă. Această metodă a ridicat mintea omului, dela bobul de nisip la cosmogenia lui Kant și Laplace, dela celula animală și vegetală până la teoriile transformiste. Elevii să compare și să sistematizeze cunoștințele învățate, ceace învață din natură, să le pară ca un tot cu un plan de organizare, nu ca o îngrămădire de cunoștințe. Lumea vegetală, animală și minerală a pământului, presintă atâtea și atâtea variațiuni de forme, înfățișări și manifestări și atâta taină în originea lor, încât toată emotivitatea copilului este direct și adânc atinsă. În gimnaziu, zoologia se învață pentru cunoașterea sumară a vieții tipurilor de animale diferite și mai importante tot odată și cele mai aproape de el (copil), apoi legătura dintre animale și om. Fiecare tip se va studia în legătură cu mediul ambiant. Botanica în gimnaziu va studia plantele cele mai însemnate. Se vascoatea în evidență cum acelaș organ se poate modifica după mediu. (*Legea biologică: funcția naște organul*). Geologia în gimnaziu are de scop să cunoască constituția pământului. Anatomia, fiziologia și igiena omului au de scop să dea cunoștințe sumare despre alcătuirea corpului omenesc, funcțiunea lui și întreținerea lui pentru

desvoltare. Botanica în liceu, are de scop a da o organizare plantelor, modul de viață, clasificările lor și evoluția regnului vegetal. Elevii vor face herbar (colectarea plantelor). Zoologia are de scop de a da lumii animale forme de organizare, de clasificare și ideea de evoluție. Profesorul să evite detaliile, să insiste mai mult asupra armoniei generale interorganice. Geologia în liceu are de scop să cunoască constituția pământului, caracterizat mai cu seamă prin evoluția treptată a animalelor și a plantelor. Biologia, are de scop a da o concepție clară asupra vieții pe pământ. *Biologia este o încoronare a științelor naturale.* Ea concretizează într'un tot organic, calea st. naturale. Personalitatea elevului să fie rezultatul natural al dezvoltării sale psihofizice, prin activitate proprie și spontană în toate direcțiile. Educația morală prin științele naturale, ajunge la perfecțiune. Prin studiul naturii copilul contemplă măreția firii, înțelge atotputernicia lui Dumnezeu și simte fiorul tainic, și sfânt al apropierii de virtute. Mila către plante și animale o mai desvoltă încă st. naturale. Prin studiul st. naturale. se desvoltă simțul estetic. Cine n'a rămas minunat (de ex.) de un apus de soare în fața unui colț de natură? Bacon spune, că natura trebuie cunoscută din cercetarea directă a ei, nu din cărți. Comenius zice, că toate cunoștințele copilului să fie din observarea directă, căci astfel va putea să înțeleagă și să pătrundă pe Dumnezeu. Locke mai susține că originea oricărei cunoștințe este experiența. Prin experiență înțelegem contactul direct al simțurilor cu lumea externă. Rousseau arată cum natura, este singurul mijloc pentru cultivarea copilului. Intuiția trebuie, să fie pârghia cea mai puternică pe care să se sprijine studiul naturii. Invățământul st. naturale trebuie să sufere unele prefaceri în alegerea materiei și metodei, spre a ajunge la adevăratul ideal educativ al științelor naturale.

*Inchin acest articol distinsului Profesor C. Brătescu,
Universitatea din Cernăuți.*

OBSERVAREA GEOGRAFICĂ.

Sub observarea geografică înțelegem de fapt o interpretare. Interpretarea să conștie din tot cece vezi tu precum și tot cece au văzut alții mai înainte până la tine. Observarea geografică la început a fost redusă, incompletă și primitivă. Acum datorită interpretării geografice, (interpretării naturii) erorile au dispărut, sau chiar dacă sunt, au dimensiuni f. mici, față de curioasa interpretare a naturii din timpul antichității. Nu e tot una să vezi literile dintr'un text latin sau grecesc și să interpretezi la fel și la geografie. Toată lumea vede în jurul său în tot momentul fenomene geografice, ca și textul grec sau latin, care nu poate fi priceput, înțeles, interpretat, decât de cei inițiați, fie printr'o școală specială, fie pe calea propriei sale vederi a fenomenului geografic. A pleca pe teren trebuie să se aibă un bagaj de cunoștințe și noțiuni geografice. Noțiunile și concepțiile cu cari geograful pornește pentru exploatarea pe teren, sunt un fel de unelte cu care el va avea să recunoască și să verifice autenticitatea oricărui adevăr al fiecărui fenomen geografic. Harta, lectura, experiența pe teren (fie proprii sau împrumutate) toate trebuiesc posedate de geograful care merge pe teren.

Observarea este vedere foarte mult acumulată, concentrată și bine sistematizată. Gradul de observare asupra aceluiaș fenomen diferă de la observator la observator. Când se studiază învelișurile planetei, se vor lua în ordinea indicată de legea subordonării sferelor. Atunci când se va studia un anumit fenomen geografic în parte, aduce o anumită ordine logică în materialul științific pentru o culegere și înțelegere cât mai sănătoasă. Înainte de toate sunt două categorii de fenomene :

1.) Categoria fenomenelor statice; categoria fenomenelor dinamice.

A.) Categoriile statice cari se împart :

a.) Categ. matematice sau cantitative { forma.
dimensiunea.
situația

b.) Categoriile fizico chimice sau calitative. { temperatura.
compoziția.
densitatea.
culoarea.

2.) Categoriile de fenomen dinamice. { direcția mișcării.
intensitatea.
ritmul(periodicitatea)
mișcării.

Observarea geografică trebuie să fie indirectă. Aceasta spre deosebire de celelalte științe concrete ce procedează direct, Geografia procedează indirect, întrucât sunt fenomene de cari nu ne-am apropia direct, geografia trebuie să recurgă întâiu la hartă, apoi la întuția directă; tocmai ceace înseamnă observarea geografică. Observarea geografică cu altele vorbe este un fenomen extrem de pretențios, a cărei cale justă a fost găsită târziu, în veacul XIX. Ea constă dintr'un proces f. interesant, care presupune în urma pregătirii speciale, țesătura dintr'un șir de cauze și efecte, ce pot duce cu drept cuvânt, la justa analiză a naturii așa după cum o cere pozitivarea științei.



*Inchin acest articol distinsului Prof. M. David
Universitatea din Iași.*

POZITIVAREA ȘTIINȚEI.

Se știe că veacul al XVIII-lea a fost veacul speculațiilor filozofice, după care îi urmează veacul XIX plin de înviorare în sensul pozitivării cunoștințelor umane în orice domeniu. Urmează o direcție pozitivă atât în filozofie cât și în știință. Intre aceste două etape foarte deosebite una de alta, stă marele naturalist Lamarck, care stabilește limita dintre epoca părerilor preconceptuate pe de o parte și limita părerilor bazate pe cercetările faptelor concrete pe de altă parte. El intrupează bilanțul lumii concrete, arată metoda, (drumul) care trebuie urmărită, legătura dintre organisme și mediu. Lamarck, pune pentru întâia oară problema legăturilor dintre om și natură, precum și problema legăturilor dintre animale și om. După moartea lui Al. von Humboldt care a încercat cea mai mare sinteză fizică asupra planetei, apare o lucrare având la bază întâiele încercări pozitiviste asupra întregii omeniri: „Antropologie der Naturvölker“ a lui Weitz. La un an, apare „Der Mensch in der Geschichte“ a lui Bastian. El caută toate explicațiile și originile oricărui progres și invenție în spirit, în factorul psihologic. Carul, focul, și plugăritul, spunea că sunt creațiile spiritului în orice regiune; și de multe ori independente una de alta. Era prea neglijată partea materială, aceea pe care am prins-o în termenul de factor geografic. Americanul Morgan, a adunat tot materialul etnografic privitor la pieile roșii. El stabilește un fel de paralelism între numărul uneltelor și putințelor de câștigat hrana ale populației respective, sau cu altă vorbă, echilibru între numărul uneltelor și faza de dezvoltare a vieții economice. După cum geologul formează istoria planetei cu fosilele lui, tot așa și istoria omenirii întregi, se formează cu ajutorul invențiilor și uneltelor cari se de-

scopăr la diverse popoare și pentru diverse timpuri. Rezultatele la cari s'a ajuns sunt îmbucurătoare. In veacul XVIII spre pldă, evoluția umană se considera a fi avut următoarele trei trepte: *perioada de sălbăticie, cea de barbarism și în fine cea de civilizație*. In veacul al XIX datorită materialului adunat de americanul Morgan, numai faza întâia se împarte în trei subfaze. Este o diviziune mult mai aproape în legătura cu materialul găsit. Prima subfază este aceea în care se găsesc populațiunile care mănâncă poame crude, a doua sub fază este a populațiilor care trăiesc din pescuit, născocind cu această ocazie focul, folosindu-se de el. In sub faza a treia se cuprind neamurile cari au născocit întrebuințarea arcului de vânătoare. Faza a doua începe cu născocirea *oalei*. Prima sub fază a acesteia, ar fi apariția oalei, a doua subfază este caracterizată prin prezența animalelor domestice la populațiunile respective; iar ultima fază ar conta din momentul când s'a început a se lucra fierul. A treia fază începe odată cu apariția *alfabetului*. Astfel Morgan face stratigrafia evoluției omenirii în timp, cu ajutorul uneltelor, în dentic cum face geologul, stratigrafia rocilor cu ajutorul fosilelor.

In felul acesta Morgan înregistrează pe lângă aspectele intelectuale ale omenirii in evoluția ei, care din punct de vedere al pozitivismului, faptul acesta înseamnă într'adevăr un mare progres în tendințe pentru pozitivarea științei.



Inchin acest articol distinsului Domn. Profesor V. Meruțiu.
Universitatea din — Cluj.

LEGĂTURA GEOGRAFIEI CU ECONOMIA POLITICĂ.

Modul cum a fost utilizat materialul și cugetarea geografică pentru formarea științelor economice și felul cum s'a constituit mai bine zis, economia politică și cum a evoluat ea în veacu al XIX, spre o metodă, și un drum științific prin auxiliul geografic, îl găsim în teoriile celor competenți. Fiziocrații din secolul a XVIII, marcau economia politică ca toți oamenii de știință și ca toată lumea aceluia secol. (cari erau raționaliști). Michelet, spunea altfel secolului în a XVIII. „*le grand siècle*“ Toată explicarea naturii o punea în seama unei rațiuni fanatice. Natura era pentru secolul a XVIII, *ordine*, lege, matematică, iară neordinea ce se ivea, se datorea intervenției pe care o avea ființa umană în acel moment. Atunci se punea întrebarea care a fost ordinea economică în natură, înainte de intervenția ființei umane ; și care-i forma adevărată a relațiilor economice ale naturii ; modele sau formă din care a eșit omul ? Rezolvarea relațiilor dintre oameni și natură s'a găsit în aceea, cum că izvorul de bogăție pentru om, este pământul (terra). Ocupațiile naturale ale omului nu puteau să fie altele decât agricultura și păstoritul. Comerțul și industria erau și sunt căi nefirești de dobândirea avuției. Inșă faptul cel mai însemnat, a fost că Adam Smith (marele economist) a reparat vederea uni-laterală asupra a originii averii. El arată inportanța comerțului, mișcării financiare și a industriei. Munca este factorul esențial prin care se ajunge la o bună stare ; fie materială, fie intelectuală. Munca este resortul ce pune în mișcare angrenajul vieții, din toate domeniile. Adam Smith, avea în gând să facă descrieri regionale din care să fie scos în lumină manifestările speciale ale regiunii respective în legătură cu munca.

Formula lui de pretutindeni (ori când și ori unde) „*toată avuția stă'n legătura cu munca și în valoarea de schimb. a lucrurilor*“. Problemele de economie, au fost privite și mai geografic de Alexandru von Humboldt. El are ca punct inițial considerațiile fizice ale pământului și merge până la cele politice și psihologice ale omului, în urmărirea problemelor de economie. Apoi trebuie să se țină seama concomitent cu considerațiile fizice, de lenea și pasivitatea omului care este făcută par'că anume greu pentru a se hotări și a se lua după schimburile care se produc în jurul lui. Cercetările economice, pe temeiul geografiei le face economistul A. Müller în sec XVIII.—XIX. El pornește dela antiteza dintre concepția geografică a climei continentale și a climei maritime. Să privim cum se țeș, cum se împletesc unitățile fizice pe care le oferă pământul și clima în legătura cu munca, avuția regiunilor respective și istoria poporului respectiv. Economistul german, Krebs a trăit multă vreme în Rusia, în multe funcțiuni înalte. El spune: „sunt fenomenele de economie, direct în legătură cu fenomenele geografice? Spune relativ la Rusia cu zonelitatea ei caracteristică, începând dela zona cu ținuturile înghețate ale tundrei și până la zona din Crimeia unde cresc lămâi. Alt german, Liszt, în veacul al XIX. privește economia politică atât pe latura geografică cât și pe latura psihică. Are în vedere situația geografică a națiunilor, întinderea lor, avuțiile naturale, puterile sufletești ale poporului respectiv, (Moralitatea, religiozitatea, civilizația = suma tuturor deprinderilor tehnice, toate sunt importanți factori economici) apoi împrejurările istorice. Cu alte vorbe el privește numai subtratul cultului respectiv. Pornește dela axioma cum că: „*atât valorează un popor, cât valorează munca depusă și cât valorează persoanele sale ce o reprezintă.*“ Malthus, un mare economist spune; „*producția crește în progresie aritmetică, iar populația în progresie geometrică,*“ cece trebuie să se înțeleagă că va veni vremea când nu vor mai fi posibilități de producerea hranei trebuincioase, ce-i rându-se astfel o cotă anumită a căsătoriilor. Teoria lui Malthus cade, fiindcă pământul cu mijloacele lui de producție și populația cu însușirile și forțele de exploatare

trănsformă avuția. Izvorul avuției sunt mijloacele de a învinge natura. Deslegările problemelor economice ale lui Malthus au mai tras și pe alți economiști în domeniul geografiei. Problema sistemelor economice închisă, a asociațiilor locale, să se facă așa fel, cași debușeul să fie acolo unde este producția. După aceia, mai cere ca toată avuția să se scoată din toate produsele ce se pote obține într'o oarecare regiune. Dacă clima unui ținut oarecare, permite cultivarea orezului să fie cultivat și la noi, să nu fie nevoie a-l aduce din altă parte. Se mai observă tot odată variantele clime dintr'o regiune, analogiile acesteia cu clima altor ținuturi depe glob. Deci, cât poate fiecare să fie lămurit, cum că'n baza posibilităților naturii se poate întemeia și organiza viața economică a popoarelor.



*Inchin acest articol iubitelui Profesor Paul Tisseau
Universitatea din Bruxelles.*

LIMBA FRANCEZĂ ÎN LICEU.

În învățământul inferior, limba franceză are de scop, înțelegerea unui text ușor, pătrunderea povestirilor simple ori descrierii din lumea reală cunoscută școlarului; și să poată întreține o conversație în limba franceză, în legătură cu viața de toate zilele. Ca metodă va fi cea directă, iar când va fi necesar, să se recurgă la întrebuințarea (formelor) limbii române, pentru a o face mai ușoară priceperea textului în cursul lecțiunii. La început elevul va fi adus, să cunoască și să pronunțe cu oarecare corectitudine, textul. Să nu se uite că o rostire corectă, nu se poate căpăta decât prin exerciții îndelungate. Învățătura limbii, se poate face paralel cu învățătura rostirii. Ca exercițiu de rostire corectă și pentru fixarea unui vocabular se vor face și exerciții de memorizare cu scurte bucăți de proză sau versuri. La început conversația este legată de text și tinde la fixarea și reproducerea vocabularului și a formelor gramaticale. Încet, încet, ea devine mai liberă, fie pentru a pregăti cu materialul fixat trecerea în posibilitatea de folosință a elevului pentru materialul nou, fie pentru a recapitula formele generale ale materialului înmagazinat înainte. Învățarea ortografiei în primele clase se face prin exerciții repetate de copiere a bucăților și aplicațiuni în clasă, în legătură cu textul, mai ales privitor la ortografia formelor verbale, a pluralului abstract și adjectivelor. Gramatica va fi extrasă din materialul folosit. Regula gramaticală va fi scoasă numai după ce elevul va fi priceput textul în întregimea sa. Cartea de cetire va cuprinde bucăți menite să mărească capitalul de cuvinte și expresiuni franceze ale elevilor, privitoare la viața de oraș, de țară, animale domestice și sălbatice, diferite meserii, cultura câmpului, fenomene meteorologice generale, scurte istorioare

și poezii ușoare, destinate toate să formeze bagajul lexical al elevilor. Pe cât va fi posibil în timpul cursului bucățile vor fi însoțite de ilustrații și tablouri. Limba franceză în cursul superior, învățământul limbii și literaturii trebuie să dea tinerimii școlare o vertitabilă orientare, sigură în privința originii, înrudirilor, influențelor, formelor caracteristice, dându-ți convingera că orice popor ca ori ce individ are o cultură adevărată și creatoare în desfășurarea istoriei ca și realitatea ei actuală.



Inchin acest articol iubitelui prof. de Matematici I. Iepure
Lic. de băieți din Baia-Mare

MATEMATICILE IN LICEU.

De multe ori didactica, în trecut și prezent și-au pus întrebarea cari sunt disciplinele cele mai potrivite, care să îndeplinească o cultură cari sunt disciplinele cele mai potrivite, cari să îndeplinească o cultură generală? Toate răspunsurile au fost năpădite asupra limbii latine, limbii eline a științelor naturale și a matematicilor și'n acelaș timp se pune întrebarea dacă diferitele lucrări legate de un anumit studiu exercită gândirea sau o desvoală? Să vedem cum vom sta cu matematicile. Studiul matematicilor în gimnaziu, are de scop să dea un număr restrâns de cunoștințe, care să poată servi în viața practică și să constituie un adevărat fundament intuitiv pe care să se așeze iuvățământul științific cantitativ (fizic și matematic) în ciclul superior. Aritmetica din gimnaziu este practică, pe ea se vor face mici încercări de raționament, se va pune greutate pe calculul mintal *cu mere mici*, deasemenea este folositor să se dea probleme reale și interesante. Rezultatul care se urmărește pintr'un calcul, să aibă un interes economic, geografic, cooperatist, social, încât dacă *nu datele* problemei, cel puțin rezultatele problemei să rămână imprimate în mintea elevilor. Introducerea algebrei în cl. III. ne dă de scop, rezolvarea problemelor grele din aritmetică, geometrie, care se va face intuitiv. Noțiunea de simetrie trebuie aplicată la figurile geometrice. Geometria, este intuitivă. Noțiunea de simetrie trebuie aplicată la figurile geometrice. Geometria este intuitivă și are un caracter estetic. Figurile și proprietățile vor fi mai mult descrise, iar acolo unde va fi mai mult descrise și acolo unde va fi clare și simple, nu va fi un șir de demonstrații cari n'au ce căuta în ciclul inferior. Se vor face construcții cu linia, compasul și raportorul. În geometria din spațiu se vor

întrebuința aceleași principii metodice ca'n geometria plană: definiții, descrieri și proprietăți simple. In ciclul superior, științele matematice, au de scop să desvolte și să deprindă raționamentul elevilor și să le ofere tehnica elementară; cu câteva cunoștințe matematice, cari fac astăzi parte din patrimoniul științific al lumii civilizate.

Algebra, de la cazurile simple merge la cazurile generale. Geometria se va baza pe logică. Cele câteva lecțiuni de mecanică, trigonometrie, vor servi împreună cu cele de astronomie, la priceperea legii gravitaționale. Astronomia e o știință matematică prin caracterul ei, o știință de precizie, o știință naturală prin metodele ei de observație și o știință fizică prin fenomenele fizice pe care le studiază. Din urmarea întregului curs de științe matematice, elevii trebuie să rămână cu o *deosebită disciplină intelectuală.*

Prin definițiile și demonstrațiile precise și logice din calculele sistematice, mânuirea cu eleganță a formulelor trebuie să se desprindă și o educație, care să contribuie efectiv la cultura generală a (elevilor) tinerilor vârstare.



*Inchin acest articol iubitelui meu profesor A. Marinescu.
Nour-Teleorman.*

SCOPUL PREDĂRII LIMBILOR MODERNE IN LICEU

Pe lângă punctul de vedere practic a limbilor moderne, mai privesc și punctul de vedere al culturii generale. Metoda trebuie să corespundă scopului urmărit, de a obicinui cât mai mult pe elevi cu limba și spiritul ei, de a înlesni exprimarea cât mai corectă, oral și'n scris a limbii respective. În clase, dela începutul fiecărei limbi, se va insista asupra cetirii și pronunțării cât mai corectă a cuvintelor. Conversația se va face în limba respectivă (italiană, engleză, germană sau franceză). Lecturile vor fi cele cu precădere: geografice, științifice, istorice, literare, artistice și etico-religioase. Ele se vor face într'un spirit care să contribuie la formarea personalității și culturii elevilor, prin cunoașterea diferitelor aspecte ale spiritului și sufletului poporului respectiv. Compunerile vor consta din redacțiuni ușoare, rezumate și caracterizări scurte. Metoda urmată prin studierea unei limbi, trebuie să tindă la cunoașterea și pătrunderea spiritului acelei limbi; pentru a aprecia trusețele estetice ale bucăților și a-și îmbogăți vocabularul cu termeni aleși. Traducerile în L. română, din diferiți autori vechi și noi sunt absolut necesare. Se vor cita în clasă părțile cele mai caracteristice. Profesorul dându-le ideile premergătoare. Convorbirile uzuale, tratând despre: clasă, școală, familie, oraș, țară, continent, (țări capitale) corpuri cerești, timp, (zile săptămâni, luni, anotimp) recoltă anul, îngrijirea lui, îmbrăcăminte, hrana animalelor, plantele, mineralile și mijloacele de temperatură. În cursul superior se vor face lecturi geografice istorice și literare. Scopul unei limbi moderne în învățare;

1.) Să câștige elevii, abilitatea de a se exprima în graiu viu și în scris clar, precis, și corect, 2.) Să cunoască

spiritul limbii (respective) și formele ei de exprimare. 3.) Să cunoască și să aprecieze valoarea estetică și etică a produselor mai înportante din literatură, pe bază de lectură, sistematic aleasă. 4.) Să cunoască literatura limbii respective, în desvoltarea ei prin scriitorii săi respectivi. Primele lecturi alese să promoveze înțelegerea și apropierea reciprocă dintre diferitele grupuri etnice ale Țării. Bogația litereturilor streine asupra desvoltării noastre culturale este de netăgăduit. Studiul l. streine (moderne) constituie nu numai, un mijloc de comunicare între popoare, dar și instrumentul de cultură, trebuincios pentru orice om care voește să aibe cunoștințe serioase de literatura, de forțarea științifică și de geniul și civilizația popoarelor streine. În distribuirea celor două cicluri, de învățământ s'a prevăzut în mod obligatoriu o limbă modernă ; în ciclul inferior, (gingaziu) și două limbi moderne în cursul superior. Fiecare din limbile moderne au o importanță deosebită, gândindu-ne la influența bine făcătoare a lor, ce o` poate avea asupra desvoltării noastre culturale. În cece privește l. italiană, afinitatea de rasă, origina comună a l. noastre cu a l. italiene, se cere s'o știm cât mai mulți.



*Inchin acest articol iubitelui meu profesor I. Marinca,
dela Lic. din Turda.*

STUDIUL DE FIZICO-CHIMICE IN LICEU.

Scopul cursului (învățământului) de fizico-chimice este de a da o cultură generală. La alcătuirea programului se ține seamă de vârsta copilului și de puterea de muncă de care este capabil. Deasemenea profesorul să țină seamă și 'n predarea acestui curs. Elevii să nu fie împovărați cu lecții teoretice. Lecțiile trebuiesc tratate experimental și inductiv. Elevii să plece cu lecția învățată și plini de nerăbdare de a se întoarce voioși în laborator în ora viitoare. Observarea, experimentarea și repetiția sunt mijloace cari asigură profesorului, succesul lecțiilor. La întocmirea programelor pe lângă văstră să se mai aibe în vedere și coordonarea materiilor de studii. În tratarea lecțiilor se va urma liniile mari, evitându-se amănuntele de prisos și acele lecțiuni vor fi intuite prin experiment. Intotdeauna se va pleca de la cunoscut la necunoscut, dela particular la general. La chimie, profesorul va face lecțiile în laborator sau anfiteatru. Se recomandă prof. să nu facă abuz de formule ; nici la fizică, de pera multe calcule matematice. Rostul științelor fizico-chimice, ca la toate științele experimentale, fiind acela de a adopta mijlocele noastre intelectuale la datele din univers, ele ne vor da generații cu mentalități realiste, având un desvoltat spirit de observație. Metoda este consequentă scopului oricărei discipline, și desvoltării spiritului de observație. In ciclul inferior, gimnaziu, va predomina metoda experimentală, cu demonstrațiuni calitative. Cunoștințele se vor extrege din experimente sau din observațiuni, și fenomenele cu aplicație, încercate din viață. Să se elimine toate cunoștințele ce nu se pot demonstra experimental și nici n'au aplicațiuni practice. In ciclul II. (liceul) superior metoda să aibă ca bază experimentul, pe cât va fi mai mult posibil individuale. Această

cerință esta în vederea dezvoltării spiritului de observație. Legile date nu explică fenomenele ei. Ele arată numai posibilitatea. Legea trebuie analizată până la percepțiunile cele mai lămurite, căci astfel se dezvoltă spiritul de analiză. Prin metoda de predare nu trebuie să urmărim deci, știința multor chestiuni, ci apropierea lor în cadrul spiritului științific, trezit și dezvoltat. Raționamentul și spiritul de observație nu se pot dezvolta, decât prin efortul de a înțelege chestiunile subtile. Această metodă analitică trebuie însoțită de manipulațiuni ca și de lucrări practice în laborator. Experiențele pe cât se poate să se facă odată cu învățarea fenomenelor. Pentru o izbândă sigură, se mai cere pe lângă o pregătire pedagogică și o pregătire experimentală din partea profesorului.



*Inchin acest articol colegilor profesori dela
liceul „Gh. Șincai“ Baia-Mare*

EDUCAȚIA FIZICĂ.

În debaterile pentru reforma învățământului secundar de modificarea programei așa după cum o cere timpul, educației fizice în liceu, i s'a acordat cele mai multe ore, dintre toate celelalte dexterități. Ținta educației fizice în școală și'n afară de școală, este întărirea și agerimea corpului. Mijloacele directe pentru realizarea scopului, sunt *exercițiile fizice*.

La greci, întărirea corpului căutau a o face, prin așa zisul „pentalon“ ce consta din *exerciții de luptă, alergări, asvârlirea cu discul și cu lancea*.

La Romani exercițiile fizice aveau și o utilitate practică, pe lângă utilitatea fizică. Grecii urmăreau dezvoltarea trupului în mod armonios al formelor, al mișcărilor, frumusețea în proporție și ritmul în mișcări. Romanii învățau înotul sau călăria. Odată cu exercițiile corporale, se mai alegeau și cu o măiestrie folosibilă în viață. Așa unul ce știe a înota este înarmat cu încă un mijloc pentru conservarea vieții sale, un om ce știe călăria, este și un ostaș bun. În educația fizică modernă, găsim trei (feluri) sisteme de educație fizică: Suedez, Englez, și German; toate tind la dezvoltarea generală și armonioasă a predispozițiilor fizice ale tineretului școlar, căpătându-și o frumoasă și sănătoasă atitudine a corpului, întărirea capacității de efect fizic, sau intelectual, precum și o constantă și sănătoasă dispoziție de muncă. Fetele prin natura și constituția lor organică sunt mai puțin fortificate, mai puțin rezistente de cât băieții, deci ele vor fi întotdeauna supuse unui efort mai temperat, mai cu seamă în vârsta pubertății când în organismul fetei se fac schimbări însemnate în constituția organică.

1.) *Sistemul de gimnastică suedeză* constă din miș-

cări ușoare. Sunt făcute cu scopul de a desvolta mușchiul sau mușchii unei regiuni din corpul nostru.

2.) *Sistemul German*, constă din mișcări la aparate, prin ajutorul cărora mușchii se desvoltă în toată întregimea lor. Mișcărilor suut f. accentuate. Motivarea educației germane, cu renumele său mondial pentru aceste expuneri uneori până la violență, este câștigul psihologic de întărirea voinței și de creșterea curajului.

Sistemul de gimnastică engleză, pe lângă mișcărilor corporale, folosite de antici: înotul, călăria, alergările, se practică, excursiile, (cari au dublul scop) edificarea de cunoștințe culturale, și științifice, apoi croquetul, întărirea corpului) patinajul, ciclismul, dansul și toate felurile de sporturi. Mișcărilor corporale, englezești sunt mult mai variate ca'n sistemul suedez și german. La mișcărilor englezești, pe lângă faptul că desvoltă mușchii în mod armonic, aceste mișcări mai sunt acompaniate și de plăcere, ca un rezultat al împlinirii mișcărilor libere ale forțelor fizice. H. Spencer spune că: „plăcerea este cel mai bun tonic“ Efectul plăcerii are înrâurire asupra stimulării întregului sistem de viață; *plăcerea este vibrațiunea intensă a dinamismului organic*. Datorită plăcerii în bună parte exercițiile libere au desvoltat atâta entuziasm în Anglia încât au intrat în deprinderile populare. Aceasta se consideră ca un progres în evoluția istorică a poporului englez. Când un popor ajunge la astfel de organizări de amuzarea publicului împrejurul exercițiilor fizice, e cel mai bun semn, că acel popor a'nțeles pe deplin că educația fizică estă o cauză însemnată de vitalitate în forța etnică a poporului respectiv.



Inchin acest articol iubitelui A. Bena
Directorul conservatorului din Cluj.

MUZICA VOCALĂ ÎN LICEU.

Variatele discuțiuni în alcătuirea programei analitice după noua reformă a învățământului secundar, în urma cerințelor naționale și culturale, dexteritățile încă au suferit o aprigă discuțiune între cei competenți. Așa număr între altele și „muzica vocală”. În urma multor documentări de către specialiștii diplomați și nediplomați, fiecare după cum i-a tăiat capul, chiar surprinzătoare unele, am de făcut câteva precizări în legătură cu scopul muzicii vocale ca atare, programa și metoda ei în liceu.

Postulatul sau dictonul, al cărui răsunset îl auzim dela un cap la altul, exclamat de piepturile sonore ale pedagogilor mari din lumea largă: „Toate tendințele de inițiere, de îndrumare și de promovarea scopului urmărit, trebuie să pornească de la o lume concretă, dela o realitate.” Prin urmare în бага conștiinței muzicale a poporului, urmează că muzica în învățământul secundar, trebuie să se întemeze pe cântecul popular. Multiplicarea tuturor darurilor de ingenicitate melodioasă și ritmică, de interpretare, de perfecționarea gustului, de pătrunderea și judecarea valorilor artistice, ce se va înfăptui prin cele trei elemente reale ale conștiinței noastre muzicale: *melodia populară, jocul românesc, cântecul religios, vocal și instrumental*. Firește că atmosfera melodismului popular românesc predat în liceu, nu va pierde din vedere tendința de perfecționarea educației noastre muzicale, prin cunoașterea și asimilarea după posibilitatea variatelor

bunuri culturale, din universala literatură muzicală. Publicul din toate părțile, presupune că profesorul de muzică trebuie să știe a cânta, *deci solist*. Însă lucrurile sunt altfel. El nu știe cânta, fiindcă n'a făcut canto. Regulamentul conservatorului nu l-a obligat să studieze tehnica vocală pe lângă celelalte studii muzicale, cu toate că programa analitică în liceu îi obligă să învețe pe elevi, să cânte cu vocea. Din motivul acestei insuficiențe, în ce privește cultura muzicală a sa, maestrul nu poate să prezinte obiectul său, atrăgând pe elevi prin frumusețea vocii sale cultivată. Deaceia trebuie să se introducă inițierea în ce privește, „*frazarea muzicală*“ mai întâiu la profesor, apoi la elev. Prin frazarea muzicală înțelegem tehnica vocală. Cuvântul „*frazare*“ este sinonim cu o veritabilă cultivare a vocii. Frazarea pretinde dezvoltarea și aplicarea muzicii vocale de pe toate regulile mecanismului vocal privitor la emiterea sunetului vocal, pozarea vocii, formarea vocalelor în cântat spre deosebire de cele din vorbire. Pentru pricepere luăm un mic exemplu. După cum profesorul de L. română, ca să arate copiilor cum se citește ca întona-re pentru înțelegerea frazei, totașa și profesorul de muzică instrumentală (pian sau violină) ca să poată preda elevilor săi, trebuie să știe să cânte cu instrumentul său, deci, profesorul de muzică vocală, pentru a putea arăta elevilor săi, cum se cântă și se frazează cu vocea, neapărat el însuși trebuie să cânte, posedând tehnica muzicii vocale. Lipsa educației muzicale a unora în liceu a făcut reducerea și atrofierea apanajului de educație muzicală în învățământul secundar. S'ar cuveni ca în liceu să se introducă mai întâi de toate în programă mai multe ore ca și la celelalte dexterități. În urma îmmulțirii orelor să se introducă pe lângă frazarea muzicală și noțiuni elementare de armonie. Ca metodă de predare e bine să se urmă-

rească cu multă atenție pronuțarea cuvintelor. Exercițiile de intonație și de audițiune, vor fi făcute în totdeauna cu diapazonul normal. Cred că timpul își va arăta necesitatea muzicii pentru educația sufletului elevilor, așa cum s'a întâmplat cu gimnastica în educația fizică.



Inchin acest articol soției mele Viorica.

LUCRUL DE MÂNĂ ÎN LICEUL DE FETE.

Printre obiectele de seamă trecute în programa de învățământ în liceul de fete, pentru importanța specifică educativă feminină, în vederea idealului lor, de a deveni bune gospodine, este și lucrul manual. Tendința acestui obiect este de a da fetelor dibăcia, îndemânarea și abilitatea trebuincioasă pentru lucrările casnice și cunoașterea modalităților de gust și cât posibil mai puțin costisitoare pentru ornarea locuinței. Folosirea acului, degetarului, foarfecelor și celorlalte obiecte, pentru lucrul de mână, constituie o tehnică ce este condițiunea perfecțiunii. Pătrunderea în fond a unei tehnici oarecare, capătă abilitatea de a învăța și altele. Să se caute trezirea și formarea spiritului de observație și de ingeniozitate a elevelor în aranjarea armonioasă a unui material ieftin și ușor de procurat, întrucât dibăcia și frumusețea unui lucru, nu stă în luxul materialului folosit. Imbinarea culorilor, eleganța proporțiilor, trebuie să aproape mult luate în seamă. Avându-se în vedere dezvoltarea gustului personal și exprimarea unei concepții proprii, e bine să se lase liberă alegerea de către elevă a lucrului. Pentru un lucru nou, întâiu de toate să se arate obiectul de predat; apoi se trece la părțile constitutive și la tehnica de îndeplinire, cât mai perfectă a lucrului respectiv. Profesoara trebuie să se plimbe printre eleve și să le controleze, ca să-și dea seama dacă s'a înțeles modul de predare al lucrului de executat. În timpul lucrului să se aibă în vedere cât mai mult utilitatea. Și aici trebuie să se plece de la postulatul adus în toate științele și în toate obiectele de învățământ: „să se plece de la simplu la complex.” În cursul inferior, se va pleca de la cele mai simple lucrări: cusătura franțuzească, tivul, butoniera, însălatul etc. . . . Se va executa modele armonioase.

În clasele superioare e bine ca pe lângă cultivarea artei naționale, elevele să fie deprinse a 'ntreține obiectele casnice, să cârpească rufele mai fine și să prindă ochiurile dela ciorapii mai fini. În toate clasele, profesoarele noastre, e bine să țină seamă de dispozițiile elevelor. Fetelor cu vederea slabă, să le dea lucrări după puterile lor; să nu le silească la lucrări ce sunt străine de aptitudinile lor. Să se încurajeze eleva, nu să se umilească cum se face uneori. Ora de lucru să fie plăcută și interesantă pentru eleve. Lucrul dat după toate normele pedagogice, va desvolta spiritul de ordine, curățenie, și mândria lucrului bine făcut, desvoltându-se atenția și perseverența la orice muncă. Pe lângă lucrurile cerute de program, se va îngădui elevelor harnice, să-și aducă un lucru la care cu ajutorul tehniceii căpătate, să-și pună în joc spiritul de inițiativă și personalitate pentru realizarea unui obiect folositor și plăcut ochilor. Deasemenea totdeauna trebuie să li se arate elevelor cum să muncească pentru realizarea oricărui obiect, (lucru propus). Să se ia măsuri de câte ori vom vedea pe eleve obosite, fără atenție, palide, sau căzute în toropeală.

Principiul economiei muncii manuele, conduce la o muncă progresivă și disciplinată și dacă nu școala, cine să poată da sistematizarea muncii, care mai târziu va face parte din sistematizarea muncii naționale?



GOSPODARIA ÎN ȘCOALĂ, PENTRU FETE.

Spiritul social și tendințele naturii femeiești, cer ca fetei de mică, să i se dea aplicațiile cele mai complexe, cele mai varietate, în liceu, a da elevei o pregătire serioasă, precum și întărirea spiritului de ordine în propriul său cămin. Este învățământul care și va aduce realizarea dorinței numai în mod practic. Din acest motiv, ar fi de dorit să nu se introducă nici-un fel de manual. Profesoara va da o bună organizare în predarea cunoștințelor de gospodărie. Inițierea dreaptă începând cu întreținerea locuinței într-o bună ordine și curățenie, apoi la îndeletniciri din ce în ce mai complicate cum sunt: spălatul, călcatul, și în cele din urmă bucătăria. În toate clasele mai cu seamă în cele superioare, se va învăța să se spele flanele, ciorapi, dantele, mățasuri și postavuri. Toate sunt în funcție de spiritul de ingeniozitate al maestrei și de felul cum va posedea cele trebuincioase pentru demonstrația lecțiilor săptămânale de gospodărie. În ce privește organizarea aplicării programului, va fi după putința mijloacelor. Demonstrarea începută odată, trebuie dezvoltată în întregime. E bine să se aibe pe lângă școala respectivă, pentru dezvoltarea interesului cât mai mare, din partea elevelor, câte o cantină. Maestra de gospodărie să fie ajutată în tot momentul de un grup de fete, din fiecare clasă câte două. În felul acesta elevele vor lua parte la pregătirea tuturor mâncărilor, fără a li se da să pregătească deosebit. Numai la gândul, că trebuie să fie foarte bine pregătite fetele în vederea idealului lor, maestrele să fie foarte atente în tot momentul la toate mișcările lor.



*Inchin acest articol distinsului și iubitului coleg Gh. Manu
profesor Gh. Baia-Mare.*

DESEMNUȘI CALIGRAFIA ÎN LICEU.

Primele noțiuni de desemn date elevului în școală constau în darea liniilor. Cele de la început cât și cele de la urmă, au de scop de a obicinui ochiul elevului pentru redarea formelor din natură, statice și dinamice în proporțiunea și valoarea obiectului respectiv. Prin desvoltarea metodică, prin observarea continuă, a formelor reale, elevul dobândește în mod natural, fără nici-o oboseală puțința de a reprezenta cu ușurință imaginile văzute. În căutarea precizunii de linii proporționale, mai cu seamă, să se țină seama la început de însăși priceperea instinctivă a elevului, care adesea așterne pe hârtie diferite imagini din natură. Ca drept încurajare în totalitatea învățământului, cultura elevului se va complecta prin cunoașterea în mod general a artelor plastice, arătându-li-se capo-d'operele epocilor glorioase ale artei și ale elementelor generale de stiluri. Să se arate că în operele de artă se afirmă tendința, către perfecțiunea unității prin ritm. Pentru precizare spun că ritmul este impresiunea estetică care procură spectatorului exact concordanța părților în totul, acordul perfect și armonios care rezultă din totalitatea formei studiată.

Caligrafia în liceu are de scop, prin exerciții meto-dice să poată realiza un scris citet și curent. Va avea tendința de a da elevului libertatea mișcărilor și dibăcia în conducerea condeiului, pentru ca să ajungă la o scriere rapidă, citeață, neobositoare și 'n acelaș timp frumoasă. La început se va folosi o hârtie liniată, mai târziu ne-

liniată. Trebuie multă atenție în predarea acestei dexterități; nu cum fac mulți maeștrii de desen și caligrafie, care se urcă pe catedră de citesc ziarul cu vești din lumea largă, iar elevii în bănci, fac ce pot; astfel că ora de caligrafie sau desen devine o simplă oră de mântuială a timpului, atât din partea elevului cât și a maestrului.



Biblioteca Județeană
— CLUJ —

Faint, illegible text at the top of the page, possibly bleed-through from the reverse side.

Faint, illegible text in the middle of the page.

25

213M69



DE ACELAȘ AUTOR:

TIPĂRITE:

1. Importanța naturii în viață (rev. „Ziar, științ. și al călăt.” 1930. III.)
2. Articole pedagogice. (rev. „Viața școlară” a asoc. inv. jud. Satu-Mare).
3. Elementele care compun populația Teleormanului (rev. stud. în geografie 1929. București).

VA APARE:

1. Elementele eterogene din regiunea Teleormanului.
2. Mijloacele de combaterea comunismului în țara Românească. (Conf. ținută la o serb. șc. Com. Fernezeu—Satu-Mare).
3. Folosul hârșii.
4. Evoluția arhiologiei grecești în sec. IV și V a Hr.
5. Naționalismul în țara Românească. (Conf. la șc. normală—Alexandria)
6. Deducerea formulelor de trigonometrie cu exemple pe înțelesul tuturor.