

B I 3372

Gheorghe Jurma

**CONSTANTIN LUCACI
SIMFONIA FÎNTÎNILOR**



Editura TIM Reșița

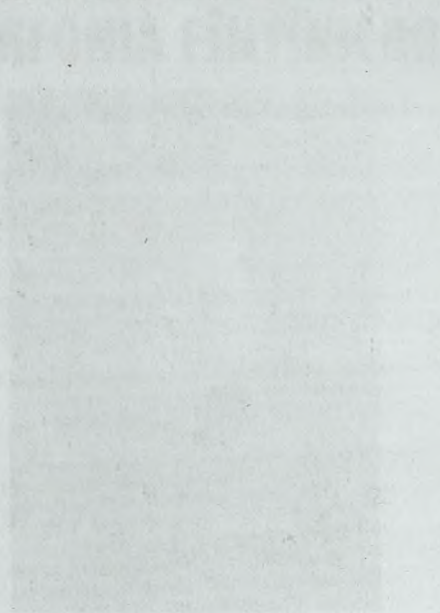
L84g

32 5572

115

Gheorghe Jurma

**CONSTANTIN LUCACI
SIMFONIA FÎNTÎNILOR**



© Gheorghe Jurma
București 2000
Horia, Alina, Ștefan și I.
Tel. 0216 210554, 0740082302
e-mail: gheorghejurma@gmail.com
ISBN 978-973-0-140-0

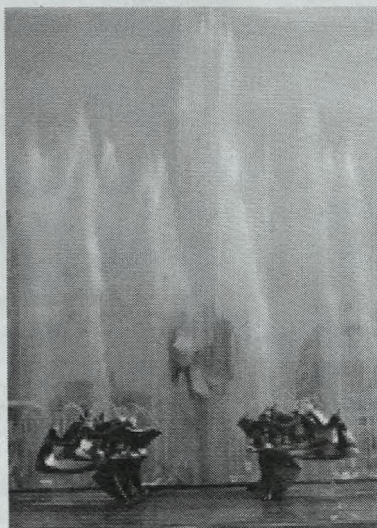
George Jurma

SIMFONIA FANTAZIEI
CONSTANTIN LUCAȘI

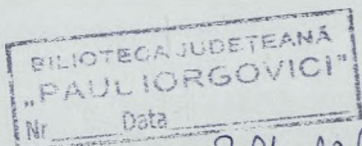
© Gheorghe Jurma
Editura TIM 2009
Reșița, Aleea Pinilor nr. 1
tel. 0255210943, 210553, 0740067368
e-mail: ghejurma@yahoo.com
ISBN 978-973-696-149-6

Gheorghe Jurma

**CONSTANTIN LUCACI
SIMFONIA FÎNTÎNILOR**



EDITURA TIM
Reșița, 2009



384.128 / 18

Descrierea CIP a Bibliotecii Naționale a României

JURMA, GHEORGE

Constantin Lucaci : simfonia fîntînilor /

Gheorghe Jurma. -

Reșita : Editura TIM, 2009

ISBN 978-973-696-149-6

730(498) Lucaci,C.

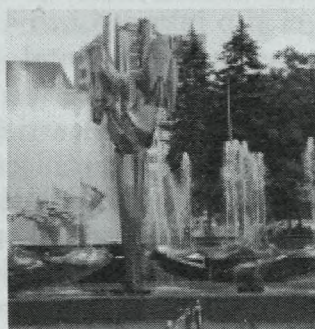
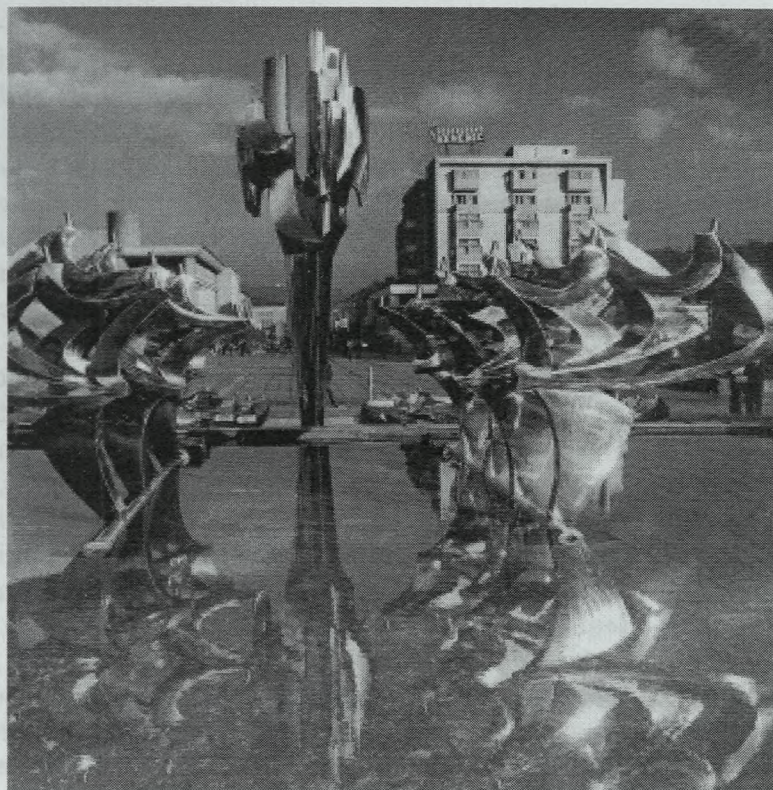
S-a întâmplat ca prin anii 70 să cunosc mai îndeaproape sculptura lui Constantin Lucaci, în atelierul din București, în expozițiile ce le-a organizat în Capitală (una specială în sala Dalles, cu sugestii cosmice uluitoare), apoi în diferite locuri din țară unde lucrările sale arată clar concepția



autorului despre arta monumentală ca o artă a cetății, ca o artă a spectacolului. Fântînile cinetice i-au adus meritată glorie și categorică individualizare între artiștii contemporani din Europa. Una din fântîni s-a realizat la Reșița, în urmă cu un sfert de veac. Paginile de față sînt declanșate de amintirea aceluia eveniment din 1984. Dar textul de față îmbină mai vechi însemnări cu alte considerații ad-hoc pentru a marca, în limitele unui spațiu tipografic, deopotrivă portretul unui artist și rememorarea unui eveniment cultural ce dă fântînii din centrul Reșiței dimensiuni istorice.

■ UNUL DIN CEI MAI MARI SCULPTORI EUROPENI ■ Poetul și criticul de artă italian Giorgio Segato, într-un admirabil album ce i s-a dedicat lui Constantin Lucaci, precizează că descoperirea acestui artist în Italia, acum două decenii, i-a putut da „*locul deplin meritat unuia din cei mai mari sculptori europeni, continuator, pe de o parte, într-o manieră absolut autonomă și originală, al lui Constantin Brâncuși, părintele sculpturii contemporane, și, pe de altă parte, un excepțional inventator de forme legate de cultura erei spațiale, de o percepție și o emoție aparte a continuității spațio-temporale, a materiei și a luminii, a plinului și a golului, a unei dinamici plastice nu doar poetice, filosofice, intens conceptualizate, ci în expansiune și în plină cucerire a dimensiunii cosmice a spațiului și a timpului, bine racordată la lumea noilor mașini și a noilor spații private și urbane.*“

Adevărul acestei frumoase caracterizări l-am putut avea de la primele contacte cu sculpturile lui Constantin Lucaci, cu peste trei decenii în urmă. L-am urmărit de departe. L-am prezentat în primul (și ultimul!) volum din **Micul dicționar al personalităților culturale din Caraș-Severin** (1976), în care am încercat să fac un inventar al valorilor noastre. Am remarcat încă de atunci preferința pentru forme dinamice, încărcate de energie luminoasă și intenții metaforice, vigoarea și poezia, spectacolul operelor sale publice. Cum declara autorul însuși acum trei decenii, după ce realizase deja câteva



importante monumente din oțel inoxidabil la București, Constanța ș.a., creația lui îmbina tehnicul și artisticul, într-un spectacol original: „*Eu personal ader la ceea ce se cheamă artă modernă, artă spectacol. Aceasta, pe lângă faptul că devine o artă de cetate, nu de muzeu, fiind la dispoziția publicului întreg, include obligatoriu o serie de discipline, începînd de la colaborarea unor arte cu mecanica pentru a crea mișcarea, cinetismul. La acest nivel sigur că ai nevoie de multă tehnică.*”

Am urmărit etapele realizării unui monument al Reșiței. Era un proiect grandios: un monument pe Dealul Golului, înalt de 40 de metri, una din cele mai mari sculpturi din Europa, semifigurativ, semiabstract, un omagiu adus muncii și arderii creatoare. Nu s-a împlinit, nu a fost vremea lui atunci. A ieșit din el doar fîntîna cinetică din centrul Reșiței, azi un minunat punct de atracție. Constantin Lucaci, fost bocșean, fost reșițean, cunoscător al muncii din uzină, a supravegheat, a condus, pas cu pas, totul, fie în atelierele uzinei, fie în piață, la locul unde s-a instalat fîntîna și unde nu e doar jocul spectaculos al formelor de deasupra, ci și o întregă uzină dedesubt, care pune în funcțiune structurile de oțel inoxidabil și jeturile de apă... Constantin Lucaci a mai făcut pentru Reșița și un monument în cartierul Govîndari, de data aceasta static, sugerînd mișcarea doar prin agitația formelor. De fiecare dată îi place să-și amintească de locurile natale, se duce cu bucurie la Bocșa, se întîlnește cu prietenii de aici. Sculptorul Constantin Lucaci a devenit cetățean de onoare al Reșiței și al Bocșei,

precum și, pe bună dreptate, al județului Caraș-Severin. Arta lui e apreciată în lume, dar lumea lui începe aici, lângă noi.

■ **O BIOGRAFIE** ■ Cîteva date biografice, trecute, de altfel în toate dicționarele, condensează viața unui artist român important. S-a născut la Bocșa Română, la 7 iulie 1923. Urmează, între anii 1945-1948 Academia liberă de artă din București și apoi Institutul de arte plastice din București, pe care-l absolvă în 1953. Începînd din 1948 participă cu regularitate la expozițiile anuale de artă cît și la expozițiile de artă românească organizate peste hotare. Cea dintîi lucrare care-i aduce aprecieri este **Înotătorul**, din 1952, citată și de G. Oprescu în istoria pe care cunoscutul critic și istoric de artă a consacrat-o sculpturii românești. Lucrările sale au figurat în numeroase expoziții deschise peste hotare: de la Helsinki, Praga, Moscova, pînă la Cairo sau Veneția (începînd cu bienala din 1954). Cîteva expoziții personale la Moscova, București, Constanța sau Cluj-Napoca l-au făcut mai bine cunoscut, de un deosebit ecou bucurîndu-se expoziția de la sala Dalles, din 1974. A obținut, firește, mai multe premii, i s-au consacrat cărți și filme etc. Dincolo de dicționarele, istoriile sau enciclopediile de artă, i-au fost dedicate monografii sau albume, printre care: Constantin Lucaci, un album cu textul lui Romulus Balaban (Editura Meridiane, 1977); albumul lui Giorgio Segato, **Constantin Lucaci - metafore di luce, metaphor of light, metafora luminii** (Monitorul oficial, f.a.), iar de curînd o interesantă carte semnată de jurnalista

reșițeană Dorina Sgaverdia, **Constantin Lucaci în căutarea legendei personale** (2008). Dintre operele sale mai cunoscute cităm grupul masiv de lucrări din complexul Televiziunii Române și în primul rând Dialogul undelor, din oțel inoxidabil, apoi monumente din București și alte orașe, precum și seria fântânilor care l-au consacrat definitiv între marii artiști români și numai.

■ **ARTĂ ȘI TEHNICĂ** ■ Înainte de a ajunge în atelierele sculptorului, am luat cunoștință de aprecierile unor plasticieni care definesc opera lui Lucaci, între altele, ca o strălucită îmbinare a tehnicului cu artisticul. Lucrările sale solicită detalii tehnice extraordinare pe care le rezolvă însuși artistul: cazul fântîinii din Constanța ce impunea calcularea jetului de apă, forța acestuia, timpul de erupție etc., elemente care intră în ansamblul sculptural și spectacular. De altfel, Lucaci este și autor al unor invenții, de exemplu, un aparat de mărit sculpturi care a devenit deja un bun general fiind utilizat în Franța, Italia etc. Monumentul Reșiței, pe care sculptorul Constantin Lucaci îl are deja definitiv, va beneficia de serviciile acestui pantograf care va recrea la dimensiunile enorme ale monumentului final macheta construită în toate detaliile ei.

– Se face mare caz de faptul că eu cunosc multă tehnică – își începe mărturisirea Constantin Lucaci. După mine, tehnica este gramatică, nu poți să te exprimi fără mijloace de exprimare. Desigur, cei care nu cunosc tehnica nu înseamnă că sînt mai puțin artiști, dar ei sînt obligați să se exprime cu o

altfel de gramatică, mai puțin pretențioasă sub raport tehnic. Eu personal ader la ceea ce se cheamă artă modernă, **artă spectacol**. Aceasta, pe lângă faptul că devine o artă de cetate și nu de muzeu – fiind la dispoziția publicului întreg –, include obligatoriu o serie de discipline începînd de la colaborarea unor arte cu mecanica pentru a crea mișcare, cinetism. La acest nivel, sigur că am nevoie de foarte multă tehnică. Prin aceasta, opera mea să fie mai originală, eu inventîndu-mi propriile mele aparate care îmi servesc la crearea lucrărilor. (1974)

■ **FÎNTÎNILE** ■ Fîntîna din Constanța este un prim exemplu al modului în care se îmbină tehnicul cu artisticul, căci acolo artistul a trebuit să calculeze jetul de apă, forța acestuia, timpul de erupție etc., fiindcă monumentul în sine constă nu numai din oțelul inoxidabil și prelucrarea lui, ci și din mișcarea apelor și luminii, din din semnificațiile mișcării.

Într-o mărturisire ulterioară pe care o face ziaristei Dorina Sgaverdia, în cartea dedicată artistului, Constantin Lucaci afirmă tranșant:

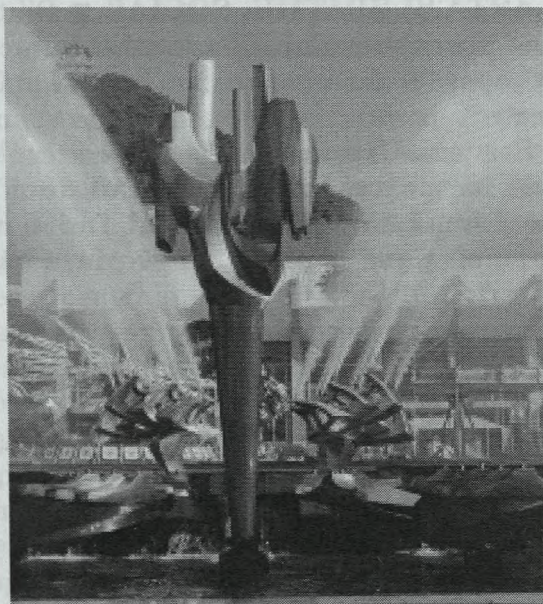
„– Crezi că m-aș fi hazardat la o astfel de lucrare dacă nu mă pricepeam la tehnică? Totul, absolut totul, pînă la ultima roată dințată, este conceput de mine. În tinerețe am învățat de toate, am făcut de toate. Am studiat artele frumoase nouă ani, am lucrat în uzină la Bocșa, aici la Reșița, încercînd să deprind secretele fiecărei meserii. Majoritatea vacanțelor mi le-am petrecut muncind în uzină. Unchiul meu, fratele mamei, mă pregătea să devin inginer. Pe la șase ani m-a surprins desenînd locomotive după cărțile sale și de atunci a ținut una și bună: îl facem

inginer. Când am început prima fântină, știam ce posibilități am. Mă refer la propriile resurse. Imaginația mea putea să lucreze liberă, nu era încorsetată de lipsa pregătirii tehnice. Și asta e foarte important.“ (Dorina Sgaverdia, *Constantin Lucaci în căutarea legendei personale*, Editura Marineasa, 2008, p. 80).

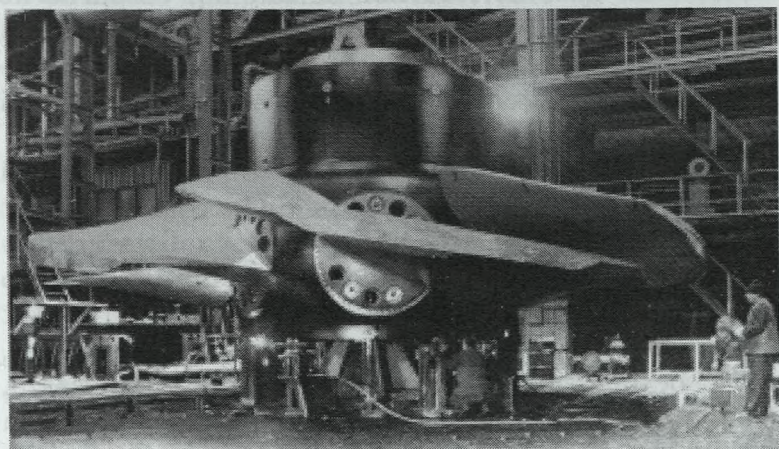
În legătură cu aceste idei, interlocutoarea face bune caracterizări privind aspectele tehnice implicate de fântinile lui Lucaci, dar și relațiile artei cu tehnica:

„Adevărul e că toate fântinile, nu numai cea de la Constanța, au presupus cunoștințe tehnice solide din partea artistului. Spectacolul, pus în scenă de fântinile lui Constantin Lucaci, are la bază un scenariu ingineresc. Cu mișcarea formelor sculpturale, cu baletul lor de oțel, pe verticală, pe orizontală. Cu muzicalitatea apei în cădere. Cu plutirea dinaintea furtunii cinetice. Chiar și materialul pentru care a optat definitiv – oțelul inoxidabil – a devenit un actor important care-și schimbă expresia în funcție de capriciile vremii. Când strălucitor, când cenușiu. După cum cade lumina pe el. Fiecare suprafață a sculpturii monumentale, care odată pusă în mișcare se metamorfozează în fântină, devine oglindă. O oglindă care absoarbe spațiul și-l deformează după legile fizicii, pentru a le reda, îmbogățit de sugestii, frumosului, imaginației celui care le admiră.“ (p. 77)

Fântina cinetică din Constanța inaugurează, în 1971, un șir de fântini, monumente și în același timp spectacole acvatică în care tehnica și arta se armonizează pentru a contura un suprasens filosofic: Turnu Severin (1979), Vaslui (1981), Reșița (1984), Brăila (1988-19929), Giurgiu (1998-2000), Alba Iulia (2007). Fiecare apelează la unele elemente locale pentru a se deschide în semnificații artistice generale.



Relația tehnică-artă se poate observa și din alăturarea fântînii de la Reșița cu turbinele produse la uzinele de aici și de la care a plecat imaginația autorului.



■ **ARTA ȘI SPAȚIUL SOCIAL** ■ Dintre toate profesiunile sculptorului Constantin Lucaci despre propria operă, aceasta ni s-a părut întrutotul semnificativă pentru ceea ce realizează artistul în centrul Reșiței: „**Urmăresc integrarea totală a unei sculpturi în spațiu. Dacă în centrul unei piețe aş plasa o formă, aş gândi astfel încât nu doar sculptura să pară a pieții, ci și piața să pară a sculpturii**“.

Exactitatea acestei relații ne-a impus-o piața „1 Decembrie 1918“ din Reșița, centrul civic al municipiului. Zi de zi, aici prinde contur un teren cu o configurație estetică aparte, prin construcțiile noi, prin dotările spațiilor, dând zonei o reală și necesară notă de de frumusețe și monumentalitate. O platformă orizontală din mozaic spălat, în care dalele mozaicate sînt raportate la scara pieții prin carouri din ștraifuri de granit, spații verzi care leagă arhitectura eterogenă a clădirilor existente, mobilierul adecvat locurilor de odihnă, corpurile de iluminat, ceasul electronic montat pe frontispiciul Sălii Polivalente – toate, așadar, dau pieții caracteristicile odihnitoare și viguroase totodată ale unui veritabil mare centru civic.

Arhitectul Rudolf Hudetz, șeful de proiect al pieții, și colaboratorul său, conductorul arhitect Octavian Lungu, ne-au evidențiat cîteva din eforturile depuse tocmai pentru a da eterogenității zonei o unitate arhitectonică, un profil distinct. Le-am sesizat noi înșine, în lunile din urmă, văzînd cum se schimbă, zi de zi, înfățișarea acestor locuri, cum se armonizează, cum primesc strălucire și vibrație. Muncitorii de la

Întreprinderea de antrepriză construcții montaj Caraș-Severin, de la Întreprinderea de construcții de mașini, de la Combinatul siderurgic, cei din secțiile altor întreprinderi reșițene au contribuit substanțial la această fericită transformare a zonei.

Finalizarea activităților se apropie. Ne putem imagina deja cum, pătrunzînd dinspre bulevardul Lenin, pe axul pieții, în fața Sălii Polivalente, vom zări piesa centrală a acesteia: fîntîna arteziană, care va domina spațiul, un adevărat ansamblu sculptural realizat de un artist al meleagurilor noastre – Constantin Lucaci, recent laureat al Premiului Internațional Herder. În bazinul inferior al fîntîinii se află piesa centrală de șapte metri și două laterale de cinci metri, în bazinul mic, de sus, pe două axe, sînt situate patru piese. Toate acestea se mișcă, grupat, printr-o corelare a jocurilor de apă și lumină, dînd acel ritm dinamic specific creațiilor lui Constantin Lucaci. Formele metaforice ale oțelului, revărsarea apei, luminile interioare și exterioare concentrează, de fapt, spațiul, timpul, viața, știința și arta, aspirațiile umane, emoționînd privitorul, conferind sensuri optimiste, umaniste întregului ansamblu artistic. Cu atît mai mult, cu cît prin pulberea viitorului jet de apă – ce se va înălța pînă la 15 metri –, privirea deschide o lume a imaginației și a trăirilor interioare, înălțate, la rîndu-le, în aerul pur al frumosului, al bucuriei. Centrul Reșiței devine, așadar, un loc unde formele și spațiul se creează reciproc, unde arta și viața socială se relevă în trainică legătură. (*Flamura XXXVI, nr. 3483, 14 august 1984, p. 2*)

■ **ISTORIA FÎNTÎNII REȘIȚENE** ■ La început a existat proiectul unui monument al muncii, în noul centru civic al orașului sau chiar amplasat pe Dealul Golului. Impresia unui colos pe dealul ce străjuiește Reșița Română ar fi fost prin însăși așezarea sa monumentală, cu atît mai evidentă cu cît se vorbea de o dimensiune de circa 40 de metri a statuii. Acest proiect semifigurativ a fost discutat la diferite nivele și pînă la urmă nu s-a aprobat. A ieșit însă fîntîna care dă noblețea centrului de azi. Ansamblul statuar inițial și-a păstrat, în linii mari, simbolistica, în sensul că piesele componente redau stilizat produse ori instalații ale uzinelor reșițene, deci munca oamenilor, tradiția focului nestins al industriei, al faptelor. Cum s-a ajuns la realizarea fîntînii este o poveste lungă. O să apelăm pentru început la memoriile publicate de fostul director general al UCMR și fost primar (pe vremea ridicării fîntînii era viceprimar al municipiului) ing. Mircea Popa (*Viață și memorii*, vol. 1, Editura Tim, 2008):

„Dacă îmi aduc bine aminte, era cam prin toamna anului 1977, când sculptorul Constantin Lucaci s-a prezentat la primul secretar al județului nostru, cu rugămintea de a fi ajutat ca să se execute la Reșița, o coroană dințată de mari dimensiuni, de care avea nevoie la realizarea unei fântâni arteziene cinetice, în orașul Drobeta-Turnu Severin, oraș ce nu aveau posibilitatea execuției unei asemenea piese.

Primul secretar m-a sunat la telefon și m-a rugat să-l primesc pe sculptorul Lucaci și întrucît cunosc cel mai bine posibilitățile U.C.M.R.-ului de a executa asemenea piese, să-l îndrum, în sensul de a-l învăța ce trebuie să facă pentru a fi făcută la Reșița o asemenea coroană.

Despre sculptorul Lucaci, am aflat de mai mult timp că este un om al locului, format oare cum chiar de școala reșițeană și că are un talent deosebit și originalitate în ceea ce creează în domeniul sculpturii.

L-am primit, l-am ascultat cu multă atenție ce avea să-mi spună și în final i-am spus: „Tovarășul Lucaci!. Eu vă ajut să obțineți coroana dințată dorită, care se poate realiza la Reșița, dar cu o singură condiție”. Atunci, Domnia Sa, m-a întrebat: „Care este condiția?”, iar eu am continuat; „Noi avem în concepția arhitecților noștri prima formă a documentației pentru viitorul centru civic al orașului”. Și am continuat, mai în glumă mai în serios, să-i spun: „Nu vă consider un om al locului și voi spune și cetățenilor Reșiței, că vă renegăm originile, dacă nu ne ajutați să realizăm și la noi în municipiu o fântână arteziană, în viitorul centru care se află deocamdată pe planșetă”.

Se pare că provocarea i-a plăcut, pentru că întors la primul secretar, i-a povestit despre condiția pusă pentru realizarea coroanei dințate, lucru cu care și primul secretar a fost de acord, iar chemându-mă la Domnia Sa, am pus în trei «țara la cale», urmând ca sculptorul Lucaci să înceapă să se gândească la concepție, să realizeze o machetă și apoi să avem discuțiile necesare, bineînțeles împreună și cu specialiștii, asupra simbolisticei și formei finale pe machetă a viitoarei fântâni arteziene. Discuția a început cu primul secretar Cocârlă, dar acesta în scurt timp a plecat la București și problema a fost preluată cu aceeași seriozitate de către Bușui, devenit prim-secretar.

După câteva luni, timp în care a meditat mult asupra misiunii deosebite încredințate, sculptorul Lucaci a revenit la Reșița cu o machetă, care, în urma multor dezbateri, a primit acceptul tuturor, mai ales că prin soluția finală aleasă pentru fântâna arteziană, compusă din mai multe piese, se respecta simbolistica muncii, dar mai ales emblema industrială a municipiului nostru. Forma finală a fântânii, bineînțeles la dimensiuni corespunzătoare zonei centrale a



*Etape din evoluția centrului Reșiței, înainte de construirea fântinii
(anii 60-80)*



viitorului centrului civic, s-a stabilit că va fi formată din piese ce se vor afla în mișcare, aruncând jeturi puternice de apă pe înălțimea ansamblului, care poate fi numit și ansamblu statuar în situația în care fântâna nu funcționează.

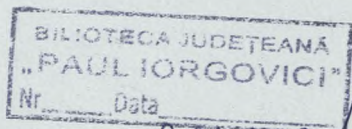
Piesele componente ale acesteia, vor fi așezate pe două planuri, mai bine zis pe două talere colectoare de apă, executate din beton armat și placate cu plăci ceramice, talerele fiind dispuse la înălțimi și nivele diferite unul față de cealaltă, iar piesele metalice din inox de pe fiecare taler în parte, va avea o altă simbolistică.

Piesa centrală de pe talerul inferior, va reprezenta prin forma sa, în același timp un furnal, dar și un butuc de turbină Kaplan (turbinile fiind unul din produsele de bază a U.C.M.R.-ului), ambele pretându-se în cazul de față, la un puternic joc de apă pe înălțime. Celelalte două piese situate tot pe talerul inferior, la baza corpului central, reprezintă simbolic, două rotoare de turbină Francisc, care de asemenea se pretează prin rotire la un joc frumos de ape.

Pe talerul superior au fost dispuse un grup de patru piese în mișcare, care grupate câte două, execută o mișcare de rotație de 120 de grade, în jurul unor axe centrale goale la interior, prin care circulă apa sub presiune și prin ieșirea prin cele patru piese creează un evantai de apă, aruncat în direcții opuse, ele simbolic reprezintă oarecum niște batardouri utilizate în construcția centralelor hidroelectrice.

Sigur că noi cei ce am avizat concepția sculptorului Lucaci, oricâtă imaginație am fi avut, nu ne puteam da seama în acea fază, de grandoarea pe care prin jocul de ape, o va crea această fântână și mai ales faptul că prin punerea ei în funcțiune, aceasta va deveni într-adevăr simbolul Reșiței.“

■ **SECRETELE ISTORIEI FÎNTÎNII** ■ Cum orice istorie are o parte a sa invizibilă, derulată în spatele cortinei sau al scenei lumii, și istoria fântânii reșițene are multe aspecte necunoscute sau cel puțin



în perioada cînd se lucra la ea erau total escamotate dacă nu secrete. Întîi de toate pentru că se executa o lucrare care nu avea aprobările necesare, și încă din oțel inoxidabil, materie de import, lăsînd la o parte chiar consumul de apă și curent pentru care atunci erau mari restricții. Așadar, execuția fîntînii s-a realizat în cel mai mare secret, într-o margine a Uzinei de Construcții de Mașini, departe de ochii curioșilor, indiferent cine ar fi fost eu. Adevărul este că pînă și inaugurarea a fost cumva „secretoasă“, mascată de inaugurarea centrului civic la 23 august 1984. Să-i dăm cuvîntul tot lui Mircea Popa, cel care a organizat aceste activități:

„Am găsit înțelegerea deplină a directorului general Bitang din acea vreme a U.C.M.R.-ului și într-un capăt de hală la fosta fabrică de locomotive cu aburi, ce se afla în reorganizare pentru viitoarea fabricație de subansambluri auxiliare pentru fabricația de motoare navale, pe perioada execuției pieselor pentru fântâna arteziană, am realizat un țarc închis cu tablă pînă la înălțimea de 2,5 m, pentru a nu putea pătrunde nimeni în incinta sa, avînd în vedere că se lucra cu tablă și țevă de oțel inoxidabil, care așa cum se zice, era oricînd posibil să se lege de mîna cuiva.

Pentru regimul deosebit de restrictiv instaurat pentru accesul unor persoane, în afara celor ce lucrau efectiv pentru piesele fântînii, am denumit acest loc sub formă de glumă «Penemînde», după locul și strictetea ce exista pentru acces în timpul celui de Al Doilea Război Mondial, în zona unde nemții fabricau rachetele.

În acest țarc s-au realizat pe niște planșete, constînd din mese de trasat, mai întîi, șabloanele din carton la scara necesară execuției viitoarelor piese componente, apoi s-a trecut, sub stricta supraveghere a sculptorului Lucaci, la croirea și decuparea din tabla de inox a elementelor ce

urma ca prin ansamblare prin sudură să rezulte viitoarele piese brute ale fântânii.“

Ing. Mircea Popa a fost implicat în această amplă acțiune, de aceea memoriile sale trebuie luate ca mărturii veridice, deși unele lucruri – după cum mărturisește – nu le-a știut nici el sau nu a vrut să le (sau să se) știe cu exactitate, de exemplu costurile acestei fântîni din oțel inoxidabil... Dar cum s-a lucrat? O parte din materiale s-au acoperit legal, cu bani de la Comitetul de Cultură (unde s-a dovedit important sprijinul lui Mihai Deleanu și al dnei Cecilia Petrica), altă parte din tablele de inox necesare s-a scos pe bază de „bonuri de consum“ de la diferite secții ale uzinei, altele din resturile de la turbinele hidro care se realizau din tablă adusă din Japonia. Destul de secrete erau deopotrivă mîna de lucru, felul cum au fost angajați și stimulați muncitorii (aduși din cele două mari uzine) și proiectanții care lucrau sub conducerea deplină a sculptorului Lucaci. Dar oricum, probleme au fost...

„Una dintre acestea, a fost cea privind modul în care se va genera mișcarea complexă a pieselor fântânii, precum și realizarea mecanismelor necesare în acest scop, atât în ce privește acționarea propriu-zisă a acestora, dar și pentru crearea jeturilor de apă, de așa natură ca ele să se pună în mișcare, în sensurile stabilite prin concepția sculptorului, lucru pe care Lucaci nu le putea rezolva singur.

În această situație am apelat la proiectanții serviciului de concepție a U.C.M.R.-ului, dintre care am ales prin recomandare, trei proiectanți mai tineri, dar buni. Aceștia trebuia ca după concepția și indicațiile directe ale sculptorului Lucaci, să întocmească documentația necesară execuției angrenajelor și a întregului sistem de punere în mișcare a pieselor, precum și documentația similară, pentru execuția

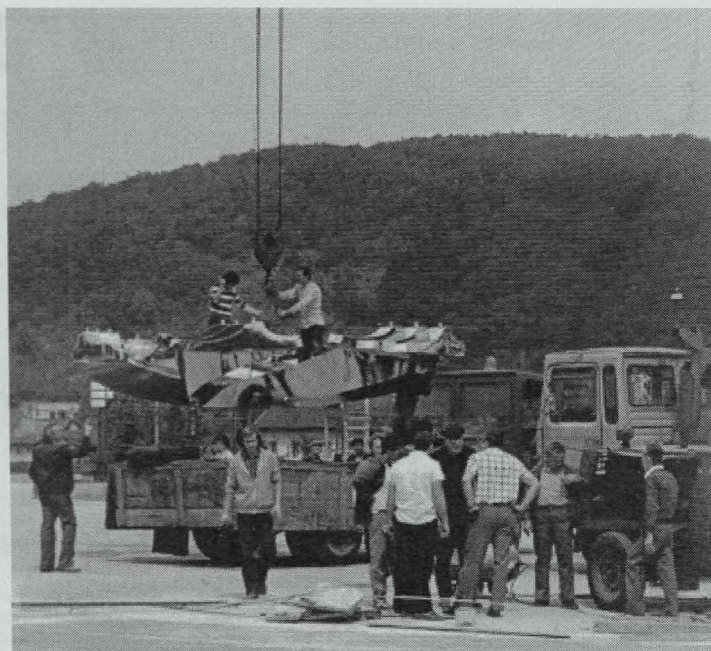
pompelor de înaltă presiune pentru împingerea apei prin întreg sistemul și azvârlirea ei în sus, la înălțimea dorită, în condițiile realizării unui circuit închis al acesteia, pentru a nu avea decât un consum foarte redus de apă. (...)

Probleme au apărut și în ceea ce privește execuția mecanismelor de antrenare proiectate, care la fel ca tot ce există metal la fântână, trebuiau realizate tot din oțel inoxidabil. În rezolvarea acestei probleme de foarte mare ajutor ne-a fost șeful secției de utilaje complexe din zona Câlnicel a U.C.M.R.-ului, din acea vreme, inginerul Enache Barbu și colaboratorii săi, muncitori și maiștri, care au înțeles strădania noastră, ca fiind și a lor, în schimbarea feței orașului în care trăim.

O altă problemă importantă apărută pe timpul execuției fântânei, a fost cea legată de dimensiunile ce trebuia să le aibă incinta subterană a acesteia, care găzduiește toate mecanismele de acționare mecanică și hidraulică, elemente ce nu au putut fi determinate decât numai după terminarea proiectării de către cei trei proiectanți, a dimensiunii mecanismelor și a fundațiilor de susținere a acestora, lucru ce a ținut oarecum pe loc construcția incintei subterană din beton, ce trebuia bine izolată împotriva eventualelor posibile inundării a acesteia, de către apele pluviale. Acest lucru a condus implicit și la întârzierea execuției talerelor fântânii, dispuse deasupra incintei subterane a mecanismelor fântânii, spre disperarea constructorilor, care totuși au reușit să recupereze restanțele și au fost gata cu lucrările ce le reveneau, în momentul în care erau terminate și componentele metalice ale fântânii.

Costul lucrărilor din beton, de înaltă calitate a fântânii și toate elementele de finisaj ale acesteia, au fost suportate în totalitate de devizul de execuție a centrului civic.

Când lucrurile se apropiau de sfârșit, prin munca și priceperea celor peste treizeci de specialiști, care au lucrat la un moment dat, la execuția și finisarea până la «luciu» a pieselor metalice, ce constituie partea metalică văzută a



Imagini de la montarea fântinii - august 1984





actualei fântâni arteziene și montată deasupra talerelor colectoare de apă, am comandat două autovehicule ce puteau transporta piese agabaritice, pentru a deplasa fiecare piesă în parte, la locul său de montaj.

Dar, această operațiune am făcut-o, numai după ce, timp de 72 de ore, am învățat, în lagăre, axele pieselor fântânii ce urmau a fi montate, care erau detașabile, cu o sarcină pe ele formată din niște lingouri așezate pe niște traverse din șină de cale ferată, sarcină ce era de trei ori mai mare decât cea în care ele funcționau în mod normal, iar rezultatele au fost cele așteptate; n-a existat nici o



Fotografii imortalizând momentele montării fântinii

încălzire, și nici un semn de urmă de uzură prin frecare. Același lucru l-am făcut și în ce privește jetul de apă, făcând probele necesare privind înălțimea jetului ce se realizează prin acțiunea pompelor proiectate și realizate în acest scop.

Îmi amintesc că atunci când am încercat prima dată înălțimea la care vor arunca pompele de mare presiune, apa, aceasta a ajuns aproape de 30 de m, iar oamenii care circulau atunci în acea zonă, în primul moment s-au speriat, crezând că s-a spart vreo conductă, negândindu-se că orice conductă s-ar sparge, apa nu poate ajunge la înălțimea la care a ajuns jetul la încercarea pompelor, iar mai apoi din plăcere, unii ne-au asistat pe tot timpul probelor.

La transportarea primei piese, care reprezintă simbolic un rotor de turbină Francisc și al cărui diametru este de 5 m, când am ajuns aproape de poarta de ieșire din uzină, m-au apucat emoțiile crezând că poarta este mai mică de 5 m și că nu vom putea scoate piesa decât dacă rupem poarta, lucru ce nu s-a întâmplat deoarece la trecere prin poartă am constatat că mai aveam o rezervă de câțiva centimetri. De fapt eu nu știam că atunci când s-a început proiectarea pieselor, sculptorul Lucaci a măsurat anticipat dimensiunea porții uzinei de la Secția de fabricare a motoarelor Diesel.

Și așa a început montajul fiecărei piese în parte la locul lor, cum se zice, cel «de veci», până s-a terminat montajul întregului ansamblu și spre bucuria reșițenilor, într-o piață plină până la refuz, în ziua de 23 august 1984, fântâna arteziană de la Reșița s-a pus în funcțiune, devenind simbolul orașului. (...)

Și într-adevăr, la 23 August 1984, într-un cadru de-o festivitate rară, noul centru civic fiind ocupat în întregime de o mare parte a populației Reșiței, în momentul în care s-a pus în funcțiune fântâna arteziană în ropote de urale, s-a considerat inaugurat oficial noul centru civic, atât de dorit de locuitorii municipiului.“

■ INAUGURAREA ■ La 23 august 1984, centrul civic și fântâna au fost inaugurate, în cadrul unui veritabil festival muzical-coregrafic.

...Poposim în piața „1 Decembrie 1918“ din Reșița, lângă fântâna cinetică realizată de sculptorul Constantin Lucaci. Prin jocurile filigranate ale apei și luminii privim – împreună cu mii de reșițeni – spre scena din fața Sălii polivalente. Aici se desfășoară Festivalul fanfarelor și ansamblurilor folclorice. Rînd pe rînd se prezintă în fața publicului fanfarele din Lăpușnicul Mare, Giurgiova, Bănia, apoi călușerii din Armeniș cu emoționanta ștafetă a generațiilor, apoi ansambluri folclorice din Reșița și județ, deținătoare a numeroase premii naționale și chiar internaționale: „Semenicul“, „Reșițeană“, „Ciobănașul“ din Băuțar, ansamblul sîrbo-croat din Clocotici, „Carașul“ din Greoni, „Flacăra Reșiței“ – toate laureate ale Festivalului național „Cîntarea României“. Autenticitatea dansurilor – aduse din toate vetrele de frumos și istorie ale Banatului – este potrivit completată de cîntecele interpretate de Elena Jurjescu, Pavel Jurcă, Zoe Zaica, Iosif Ciocloda, Elena Luminosu, Floare Duicu, Margareta Băleanu și alți soliști vocali și instrumentiști.

Încărcați de vibrația muzicii, întoarcem privirile în sens invers, dinspre scenă spre piață. Mii de oameni ai muncii cu familiile lor admiră spectacolul folcloric, dar cercetează, de asemenea, veritabilul spectacol al fântîinii din piață. În cele două bazine ovale (1400 mp), cîteva piese din oțel inoxidabil se mișcă ritmat, împrăștiind, alternativ, jeturi de apă

în înălțimea serii. Aerul însuși pare să devină mai curat, reverberînd pulsația vieții. Lumina lămpădarelor dă întregii pieți o coloratură feerică. Iar cînd pe cerul nopții de vară se revarsă buchetele colorate ale focurilor de artificii, avem și mai clar



sentimentul că 23 August 1984 a fost pentru reșițeni o mare sărbătoare într-o admirabilă zi a istoriei românești. (*Flamura*, anul XXXVI, nr. 3485, 28 august 1984, p. 8)

Fotografie publicată în ziarul „Flamura” din 28 august 1984 de la momentul inaugurării fântinii.





Cei care au executat monumentală fântînă au ținut să se fotografieze împreună cu artistul Constantin Lucaci și ing. Mircea Popa



*La inaugurare:
constructorii și
familiile lor*



O fotografie din 1984 a noului centru civic, după inaugurarea fântinii



O altă fotografie din 1985, după ce biserica a fost translată în spatele blocurilor

■ **CENTRUL CENTRULUI** ■ Așa cum a bănuit sculptorul Constantin Lucaci, fântîna sa a devenit centrul noului centru civic al Reșiței. Centrul Centrului. Punctul față de care se raportează totul. De la inaugurarea ei, fântîna maestrului Lucaci a devenit un punct de atracție tot mai interesant, pentru localnici și pentru turiști. Pe lîngă comentariile de specialitate, s-au făcut filme artistice, fotografii pentru albume de artă sau simple suveniruri personale. Uneori atracția poate fi inconștientă, căci funcționează inevitabil simbolismul centrului. Fântîna este un centru al lumii, arborele vieții, axa de legătură a lumilor.

■ **APA ȘI FOCUL** ■

■ **APA, FOCUL ȘI ISTORIA REȘITEI** ■

■ **VIATA, MOARTEA, ETERNITATEA** ■ Iată cîteva dintre simbolurile pe care le impune și care trebuie detaliate într-un eseu despre fântîna lui Lucaci din centrul Reșiței, în contextul istoric specific sau în contextul abstract, teoretic, al semnificațiilor sale simbolice.



■ **SIMFONIA FÎNTÎNILOR** ■ În cadrul „Serilor de cultură cinematografică“, vineri 7 noiembrie a.c. [1986], la cinematograful „Dacia“, a avut loc prezentarea filmului **Lucaci**. Documentarul artistic, realizat anul trecut de „Al. Sahia“, a produs o mare satisfacție prin valoarea intrinsecă a filmului, recunoscută deja de premii prestigioase, precum „Cupa de cristal“ în Festivalul Național „Cîntarea României“ și premiul special al juriului la Festivalul Internațional al Filmului Documentar de Artă de la Padova, Italia. Cinefilii reșițeni s-au bucurat să regăsească în această peliculă color imagini ale propriului lor oraș, ale fîntînii cinetice care țîșnește spectaculos din mijlocul Cetății, și, bineînțeles, ale autorului care a materializat această superbă simfonie acvatică: sculptorul Constantin Lucaci.

Filmul **Lucaci** explorează, în numai 13 minute de proiecție, universul specific sculpturilor lui C. Lucaci, al fîntînii sale în special – de la Reșița, Constanța, Drobeta-Turnu Severin, Vaslui, – miraculosul spectacol al oțelului inoxidabil și al apei, al sculpturii în mediul ambiental propriu unui oraș sau altul.

Publicul a avut privilegiul să-l întâlnească pe sculptorul Constantin Lucaci și pe regizorul Jean Petrovici, unul dintre fondatorii filmului nostru documentar. În frumoasa prefață a manifestării, Timotei Jurjică, redactor șef al ziarului „Flamura“, a relevat semnificațiile interferențelor dintre arte, capacitatea artei de a fi o metaforă a vieții.

În prelungirea manifestării, sculptorul Constantin Lucaci ne-a făcut cîteva mărturisiri.

- Filmul acesta este o sinteză, concentrînd în cîteva imagini toate fîntînila mele. Prin metaforele filmului, spectatorului i se explică, prin alt limbaj, tendința operei mele, profunzimea ei. Pe de altă parte, se reliefează și mai puternic ideea de spectacol. Căci eu urmăresc, prin aceste fîntîni, să realizez o artă a spectacolului, un expresiv dialog cu publicul.

- *Arta dumneavoastră are și o încărcătură muzicală și poetică. Vă știm un mare iubitor al muzicii și al literaturii. Urmăriți deliberat aceste sensuri?*

- Într-adevăr, operele mele - fie de atelier, fie de spectacol - au o mare încărcătură muzicală, care, prin ritmul și concepția datelor muzicale, devine chiar poetică. Un critic italian, a scris despre fîntînila lichide. Însă nu urmăresc o viziune demonstrativă, cred că așa e structura gîndirii mele.

- *Ați făcut o fîntînă pentru ținutul natal....*

- E o datorie pe care artistul o simte față de locurile nașterii sale. Apoi, față de țară, față de umanitate.....

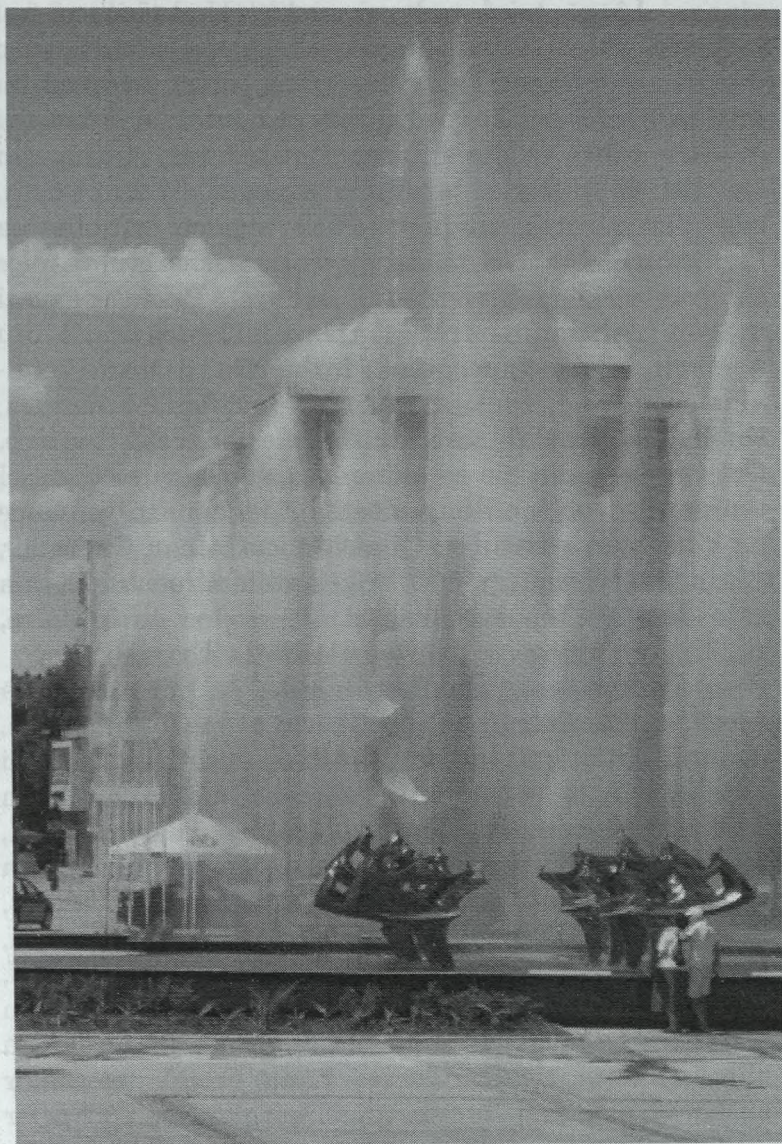
- *Aveți noi proiecte de fîntîni?*

- Am deja două proiecte nerealizate. Am executat machete funcționale, le-am gîndit în perspectivă, pentru ca să-mi pot exprima mai bine viziunea mea artistică.

- *Pe cînd o expoziție la Reșița?*

- Dacă se asigură un spațiu expozițional corespunzător, lucrările mele sînt oricînd disponibile. (*Flamura, XXXVIII, 3600, 11 noiembrie 1986, p. 2*)

■ **SIMBOLURILE FÎNTÎNII** ■ Nu putem vorbi de fîntînile cinetice ale lui Constantin Lucaci fără a aborda, fie și cu totul expeditiv, simbolismul complex al fîntînii. Se știe că în toate epocile istorice, oamenii au construit fîntîni pentru a aduce apa atît de necesară vieții. Descoperirea apei, construirea fîntînii sînt operații pe care le execută doar unii oameni înzestrați, posesori ai unor calități speciale sau ai unor secrete. Primul înțeles simbolic se degajă chiar din această rațiune practică și constă în formula fîntînii vieții sau a tinereții veșnice. O tradiție orientală susține că însuși Alexandru cel Mare ar fi căutat această fîntînă, pe care n-a reușit totuși s-o găsească. Dar mulți alți eroi caută apa vieții sau băutura nemuririi care, la rîndu-i, are uneori alte forme sau conținuturi sacre, precum Graalul spre exemplu. Așadar, simbolismul fîntînii (sau al izvorului) este cel al regenerării și purificării (Jean Chevalier, Alain Gheerbrant, **Dicționar de simboluri**, vol. 2). În tradiția orfică, există la poarta Infernului două fîntîni: una a veșniciei și alta a uitării. Mihai Eminescu, în poemul **Memento mori**, citează și el apa vie: „Unde-n codrii de aramă cîntă-n crengi arfe-atîrnate/.../ E un lac cu apă vie într-un șes încîntător// Cine bea din el nu moare...“ Prezență obsedantă în poezia eminesciană, izvorul (lacul) din mijlocul pădurii (sau din apropierea unui arbore – teiul îndeosebi) este simbolul apei vieții și al nemuririi în care, spiritual, se împlinesc visele: „Vino-n codru la izvorul...“ De aceea frecvența chemare în acest loc sacru: „Hai în codrul cu verdeață/ Und-izvoare plîng în vale“; „În mijloc de codru-



ajunse/ Lîngă teiul nalt și vechi,/ Unde-izvorul cel
în vrajă/ Sună dulce în urechi.“ Femeitatea apei și
dulcea ei plîngere („Apele plîng clar izvorînd în
fîntîne“) se asociază peisajului armonios al Edenului
în care poate exista iubirea și tinerețea eternă. „În
funcție de diferite terminologii este fîntîna vieții,
sau a nemuririi, sau a tinereții veșnice, sau fîntîna
învățăturii. Potrivit tradiției, fîntîna tinereții veșnice
se ivește la poalele unui arbore. Prin apele ei
mereu schimbătoare, fîntîna simbolizează nu
nemurirea, ci o perpetuă întinerire. Băuturile di-
vine sau cele care slujesc la sacrificii, ambrozia,
soma, hidromelul sînt fîntîni ale tinereții veșnice.
Cel care bea din ele se eliberează de rigurile condiției
temporale, obține longevitatea, pe care o produce
de altminteri elixirul vieții alchimice.“ (Jean Chevalier,
Alain Gheerbrant, p. 53). În geografia Erosului fîntîna
este deja un topos consacrat, fie ca loc de întîlnire,
fie ca semnificație a întemeierii (I. Evseev).

Fîntîna leagă, în fapt, lumile, pe linia verticală
Cer, Om, Pămînt. În celebrul basm al lui Ion Creangă,
drumul inițiativ al lui Harap-Alb (și cucerirea numelui
său adevărat și simbolic) începe cu intrarea în
fîntînă, la cerința spînelui. „Apa, ca și fîntîna,
simbolizează cunoașterea, viața, nemurirea, setea
fiind echivalentă cu ignoranța.“ (Mircea Tămaș,
Misterele lui Harap-Alb, p. 37). În finalul basmului,
Harap-Alb va obține apa vie, ca simbol al învierii,
sau al începerii unui nou ciclu al lumii, așa cum
sechestrarea apelor (din partea unui balaur) înseamnă
sfîrșitul unui ciclu. Adesea, lupta eroilor basmelor
cu balaurii semnifică eliberarea sau purificarea apelor

(și implicit a vieții) acaparate de aceștia.

Așa cum demonstrează miturile, basmele și legendele lumii, toate acestea au semnificații simbolice. „După constatările psihologiei abisale, în basme și vise fântînile par locuri de pătrundere în universurile necunoscute ale inconștientului, ale tainelor și în universul cotidian al inaccesibilului; ele sînt asociate cu reprezentările simbolice ale băii purificatoare, ale băutului din izvoarele vieții și ale potolirii setei de cunoaștere supremă.“ (Hans Biedermann, **Dicționar de simboluri**, p. 147) Romanele și povestirile lui Mihail Sadoveanu au extrem de multe referințe la fîntîni și simbolurile complexe ale acestora, de la fîntîna tinereții la fîntîna cunoașterii absolute. Nu vom exagera cu trimiteri la textele sadoveniene, dar nu se poate să nu amintim unele exemple. Cu atît mai mult cu cît acest topos sadovenian este de sorginte folclorică, în semnificația sa, **fîntîna** fiind construită cu scop eternizator: ea permanentizează amintirea celor dispăruți. Despre o asemenea fîntînă Alecu Ruset tălmăcește abatelui de Marenne:

„- Da. E o fîntînă pentru călători străini, întru amintirea morților. Bînd cei vii, își potolesc și cei morți setea, pe cealaltă lume. O superstiție ca multe altele.

- Cine știe... răspunse visător abatele de Marenne. Atunci și mărul acela cu fructe de sînge este tot al morților.“

Într-adevăr, și una și alta țin de datini adînc înrădăcinate în tradițiile poporului român. „Fîntîna era construită în sate din zona Timișului pentru ca

trecătorii însetați să aibă de unde bea apă.“ (Ștefan Dorondel, **Moartea și apa - ritualuri funerare, simbolism acvatic și structura lumii de dincolo în imaginarul țărănesc**, Editura Paideia, 2004, p. 181). Studiile arată vechimea acestei credințe. În timpul lui Grigore Ghica, un anume Sandu Bucșănescu ridică o cruce și un foișor lângă o fântână pentru ca, așa cum gîndea ctitorul, „cei care călătoresc să se odihnească și să-i pomenească numele“ (ibidem).

Există și o fântână a tinereții, despre care un personaj sadovenian spune: „Căci acea apă a minunii, după cît s-aude, iese numai cînd și cînd sub peșteră. Și puterea ei e numai de la Sfintu Ilie pînă la Sîntămărie.“

Fîntîna este, firește, și un loc de întîlnire a îndrăgostiților, de popas și de taifas, asemenea hanurilor (sau morilor – toposuri care se regăsesc la mulți autori). Se poate cita, aproape la întîmplare, din folclor sau din scriitorii lumii. Iată la Paulo Coelho (**La rîul Piedra am șezut și-am plîns**, Editura Humanitas, București, 2008): „În noaptea aceea, pe ghizdul fîntîinii, tăcerea a îngăduit ca inimile noastre să se apropie și să se cunoască mai bine. Inima mea a auzit atunci ce spune inima lui și s-a simțit fericită.“ (p. 89). Cei doi îndrăgostiți trec prin tot felul de întîmplări, discută și aprofundează ideea apei feminine, a Zeiței/Fecioarei, a Femeii care este „unul din chipurile lui Dumnezeu.“ Or, „simbolul chipului feminin al lui Dumnezeu este apa.“ (77), poate tocmai pentru că este izvorul vieții.

În târgușorul Saint-Savin, unde e înmormîntat sfîntul care a descoperit fîntîna din mijlocul pietii –



fîntîna aceea pe care am citat-o mai sus – îndrăgostiții pot avea revelația vieții lor, a vieții, în general.

„Mă uit la fîntîna din piață. Și mă tot gîndesc: nimeni n-a știut unde e apa – pînă cînd Savin nu s-a hotărît să sape și a descoperit-o. Dacă n-ar fi făcut-o, orașelul ar fi fost acolo, jos, lîngă rîu.

– Și ce-are de-a face asta cu dragostea? - am întrebat.

– Fîntîna asta i-a adus pe mulți aici, cu speranțele, visele și conflictele lor. Cineva a cutezat să caute apa, apa s-a arătat și toți s-au adunat în jurul ei.

Cred că, atunci cînd căutăm iubirea cu îndrăzneală, ea se dezvăluie și ajungem să atragem și mai multă iubire. Dacă ne iubește un om, ne iubesc toți.

Dar dacă suntem singuri, ne trezim și mai singuri. Viața e ciudată.

– Ați auzit vorbindu-se de o carte numită *I Ching*? - am întrebat-o.

– Niciodată.

– În ea se spune că poți muta un oraș dar nu o fîntînă. Îndrăgostiții se întîlnesc, își potolesc setea, își construiesc casele, își cresc copiii în jurul unei fîntîni.

Dar dacă unul dintre ei se hotărăște să plece, fîntîna nu poate să-l urmeze. Dragostea rămîne acolo, părăsită – dar plină de aceeași apă curată ca mai înainte.

– Vorbești ca o bătrînă care a suferit mult, draga mea.

– Nu. Totdeauna mi-a fost teamă. N-am săpat niciodată o fîntînă. Fac asta acum și nu vreau să uit riscurile.“ (p. 137)

Orice discuție pe tema apei nu poate ocoli studiile lui Gaston Bachelard. Dintre multele observații ale filosofului francez (**Apa și visele**), vom reține, în contextul de față, în primul rînd



ideea că „apa curgătoare, apa care țîșnește este la început o apă vie“. Dialectica apei pure și impure, ca substanță și forță, mută imaginația materială în imaginație dinamică, de unde morala că apa „îl trezește pe om la viața energetică“. Lecția dinamică a apei este exact trezirea energiei!

■ ÎN PREAJMA FÎNTÎNII LUI LUCACI ■

Incursiunile teoretice în simbolistica fîntînii ar putea părea inutile. Totuși, unele dintre sensurile citate mai sus își găsesc susținere și în fîntîna reșițeană. Oamenii poposesc pe băncile din scuarurile înconjurată de arbori și privesc mișcările mecanismelor și ale jeturilor de apă, se încarcă inevitabil de energie, trăiesc în preajma apei sentimentul plinar al vieții. Nu întîmplător semnificația întemeietoare și întineritoare se lasă descoperită instinctiv în momentele căsătoriilor, căci toate perechile vin și se fotografiază aici, pe fundalul coroanelor de apă în dinamismul lor stimulat.

Autorul însuși o mărturisește gazetarului:

„Înainte de-a construi fîntîna, se circula pe aici. Treceau autobuze, mașini cîte erau. Mai trecea și cîte o căruță. De jur-împrejur, erau case mici, pipernicite. Practic, tot centrul civic, pe care-l vezi astăzi, s-a realizat în jurul fîntînii mele. Spațiul a devenit necarosabil, circulația tramvaielor, autobuzelor, mașinilor se face pe acel pasaj (arată cu degetul undeva deasupra fîntînii și a sălii polivalente). S-au plantat aceste bănci, verdeață, ienuperi, ca pe Semenice. Lîngă fîntînă, s-a instalat oaza de poezie a reșițenilor. Uităte la ei...

Făcu o pauză, ca să-i dea partenerului de dialog răgazul de-a observa.

- Copiii aleargă fericiți. Pensionarii, cu ziarele. Vezi femeia cu bluză albă?

- Aha!

- Ce față zîmbitoare. Cine știe la ce visează. Asta am și dorit atunci, în 1984, un spațiu al bucuriei ce i se cuvenea contemporanului. Locul unde-și lua porția de-a trăi frumos în spațiul public. Și de-a gândi liber.“ (Dorina Sgaverdia, **Constantin Lucaci în căutarea legendei personale**, Editura Marineasa, 2008, p. 85).

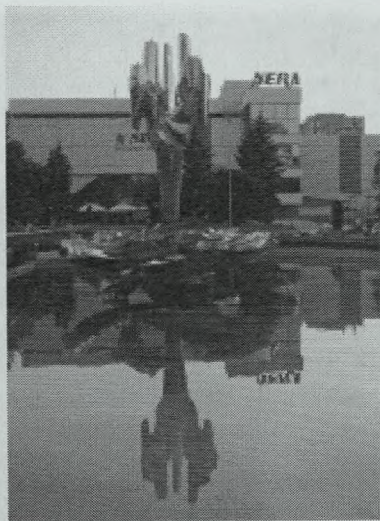
■ **CENTRUL** ■ Fîntîna este **CENTRUL** centrului Reșiței. Prin ea s-a creat o altă emblemă, o altă dimensiune a Reșiței. Vechea Cetate de Foc se vede acum în oglinda apei. Focul și apa se confruntă și se completează, căci jeturile de apă au forma și semnificația flăcărilor. Dar sînt alte flăcări, este alt foc decît acela pe care-l sugera sintagma celebră de-acum Cetatea de foc. Reșița a fost o cetate de foc. Inima ei a fost focul. **Vatra de foc** a fost inima Reșiței, centrul acestui **oraș-uzină**. Pe măsură ce orașul s-a individualizat, s-a construit de fapt ca un loc de sine stătător, a învins uzina, a învins focul, și-a stabilit o altă **VATRĂ**, un alt **CENTRU**, o altă temelie. Fîntîna este noul centru al Reșiței. Cu toate simbolurile complexe pe care le impune apa, reveria în fața apei, prin monumentul lui Constantin Lucaci.

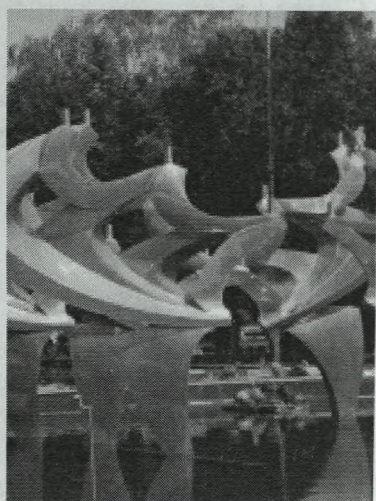
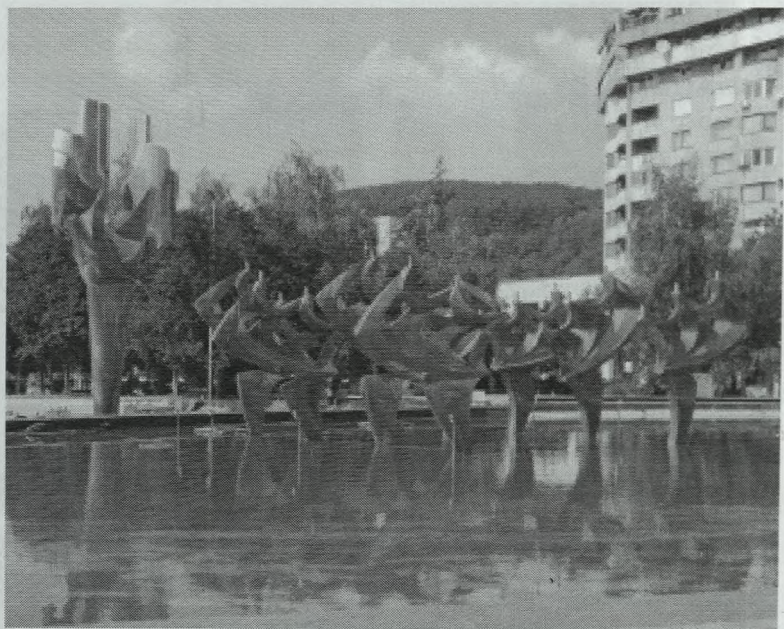
■ **FÎNTÎNA DIN GRĂDINA PARADISULUI** ■

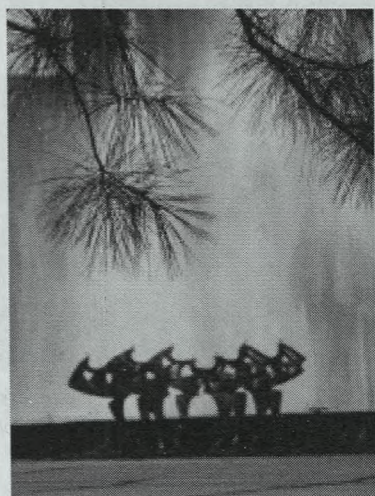
Pe măsura trecerii timpului, copacii din centru au crescut, au înconjurat într-un anume fel fîntîna, iar acest ansamblu seamănă unei grădini în centrul căreia este fîntîna, așa cum se întîmplă aproape în

toate cazurile începînd să zicem cu grădinile italiene sau franceze, pentru cita numai exemple din istoria modernă cînd grădinile au adus natura și surprizele exotismului ei dimpreună cu noile invenții tehnice. Grădinile publice erau locuri de plimbare și petrecere, de recreere în natură. Vegetația a stîrnit mai puțin interes, dar apa, fîntînile, diferitele artificii care provocau cascade și mișcări fanteziste ale apelor impresionau vizitatorii – fie ei francezi sau români, tocmai pentru că însuflețeau tabloul. Grădina aparținea unui spațiu sacru – cum apreciază un cercetător –, era loc de comuniune și convivialitate sacră. (Dolores Toma, **Despre grădini și modurile lor de folosire**, Polirom, 2001). „Prezența izvorului sau a unei ape bune de băut ce putea fi raportată la el, chiar dacă era dată de o cișmea, sacraliza grădina, transformînd-o într-un loc binecuvîntat.“ (p. 133)

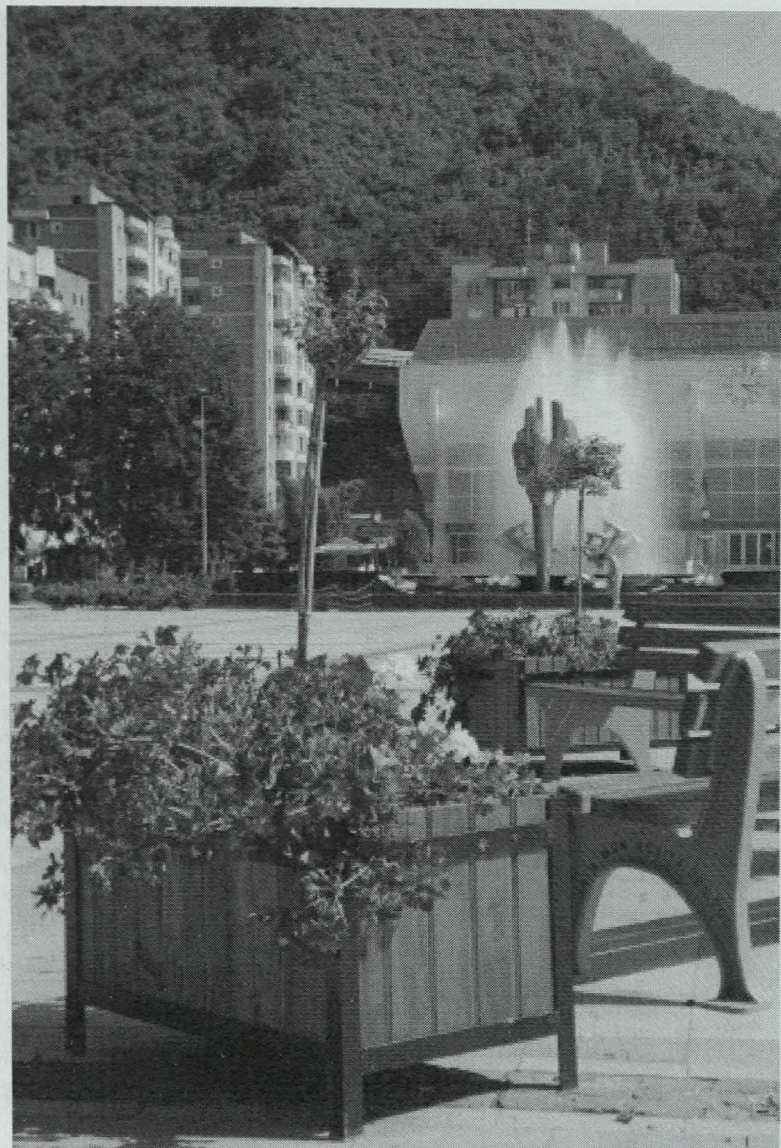
Simbolul fîntîinii se îmbogățește prin această nouă așezare contextuală, amintind fîntîna cu apă vie care originar se găsea la picioarele Pomului Vieții, în centrul Edenului. Astfel, ea se manifestă cu întreită față de fîntînă a nemuririi, a tinereții veșnice sau a învățăturii (cunoașterea fără fund pe care unele personaje sadoveniene o găsesc în fîntîna înțelepciunii din Egipt). Abandonîndu-ne reveriei în fața fîntîinii lui Lucaci ne adîncim în noi înșine, iar dacă dorim să cunoaștem multiplele semnificații ale simbolului vom transforma existența într-un proces de cunoaștere, transformîndu-ne pe noi înșine.

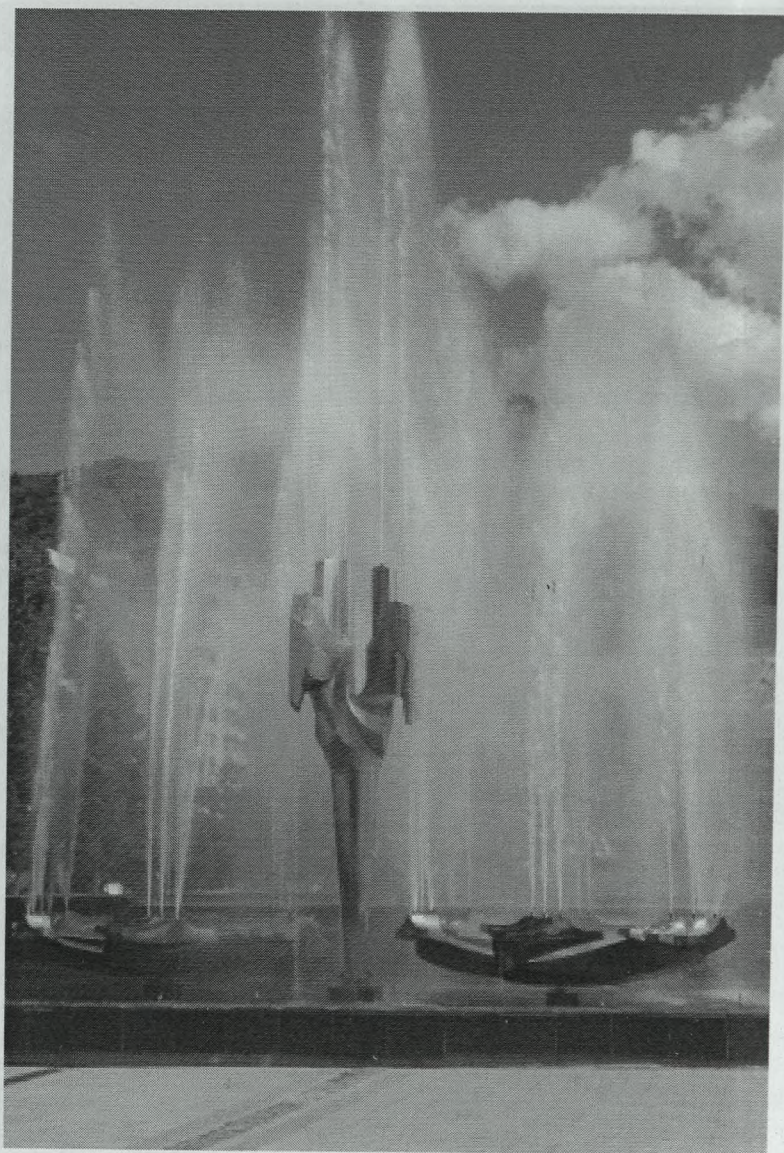




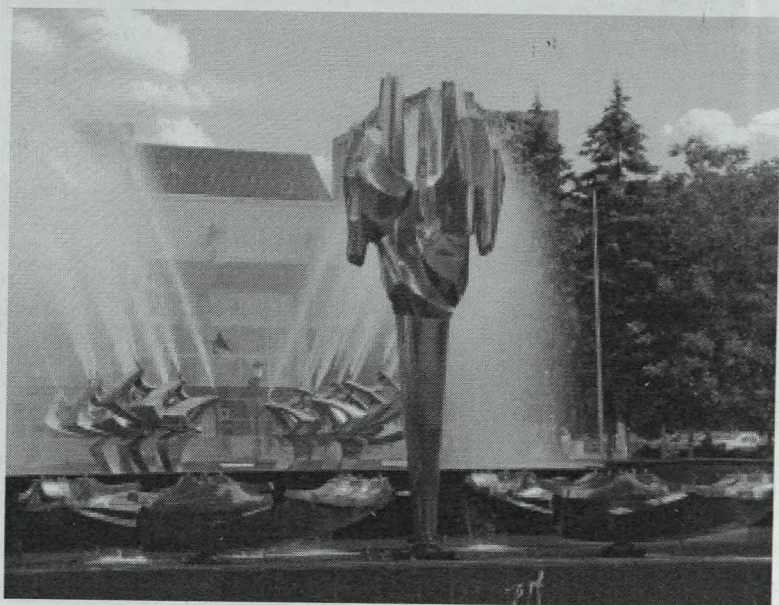
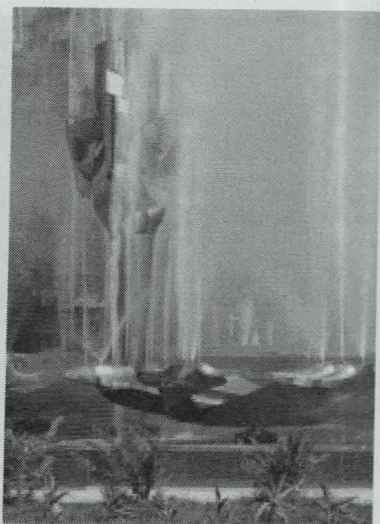


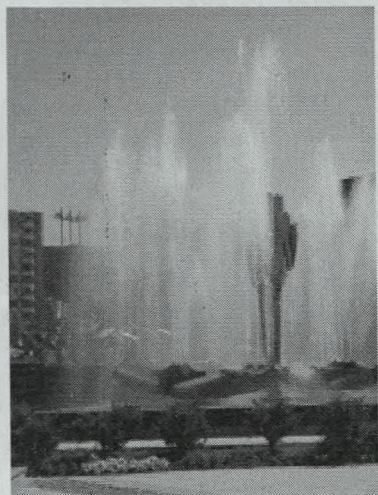
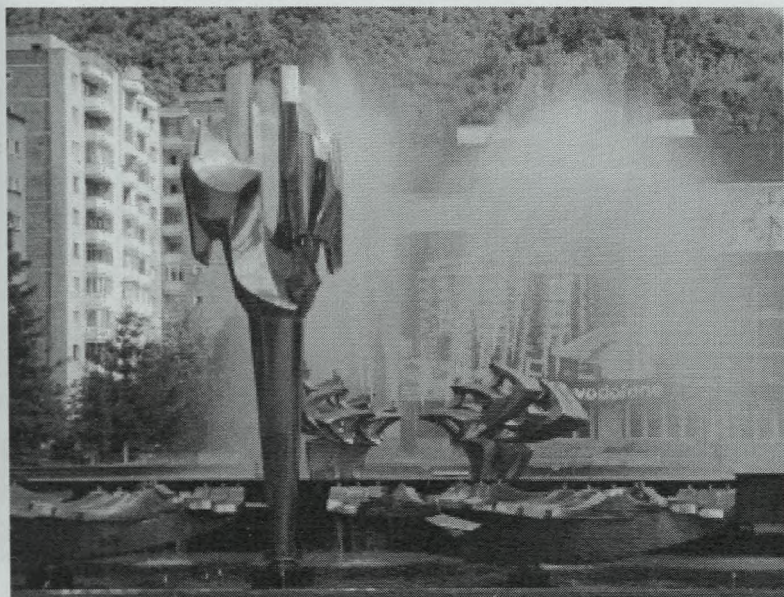








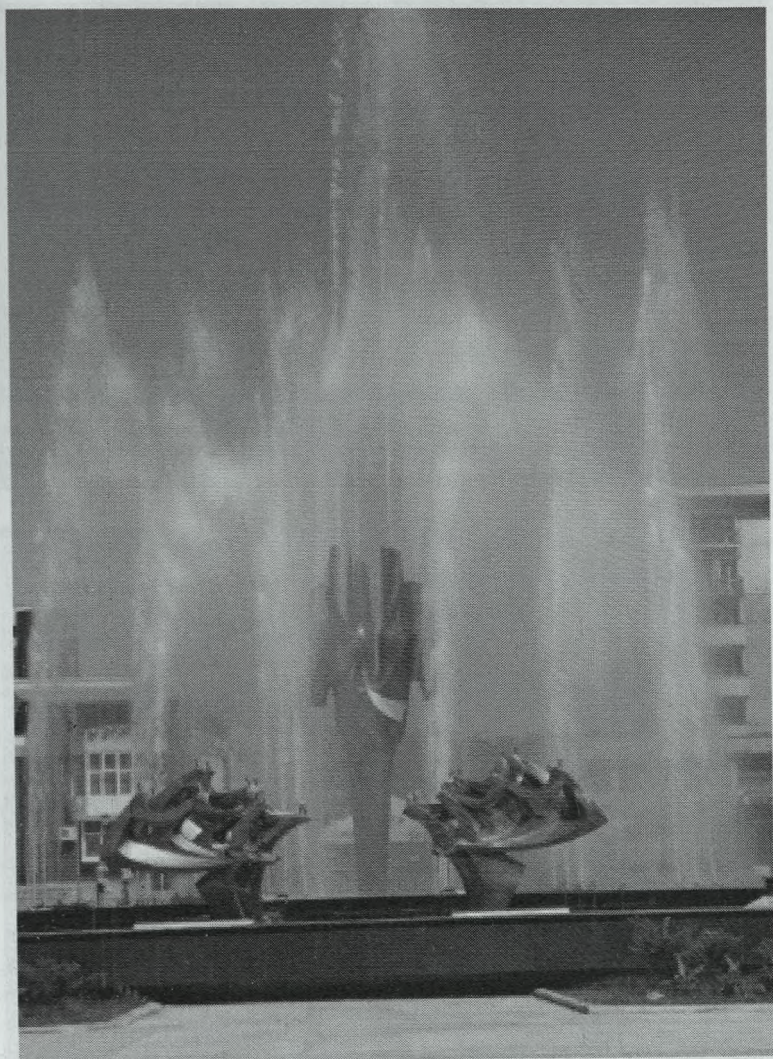


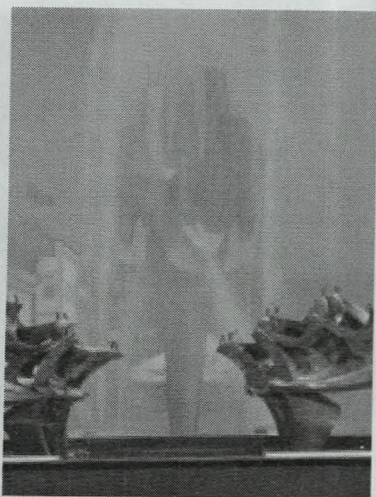




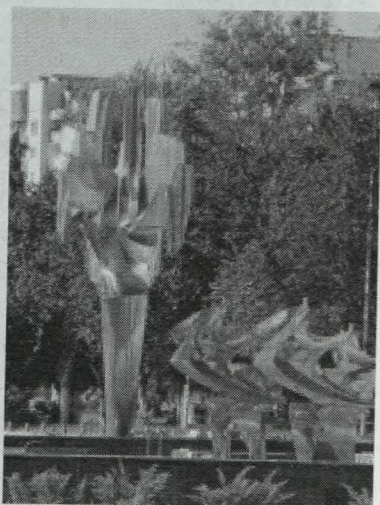
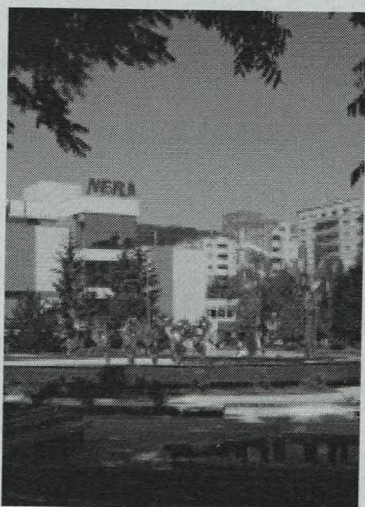
Paradă militară în centru



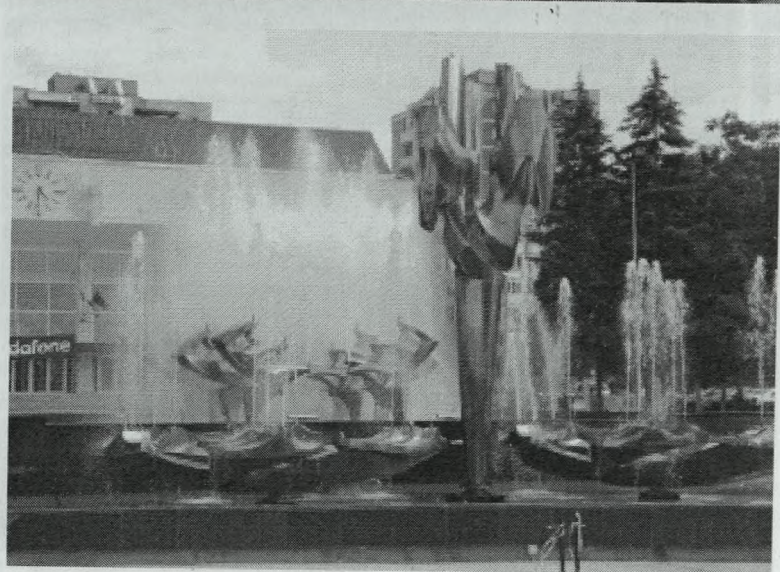




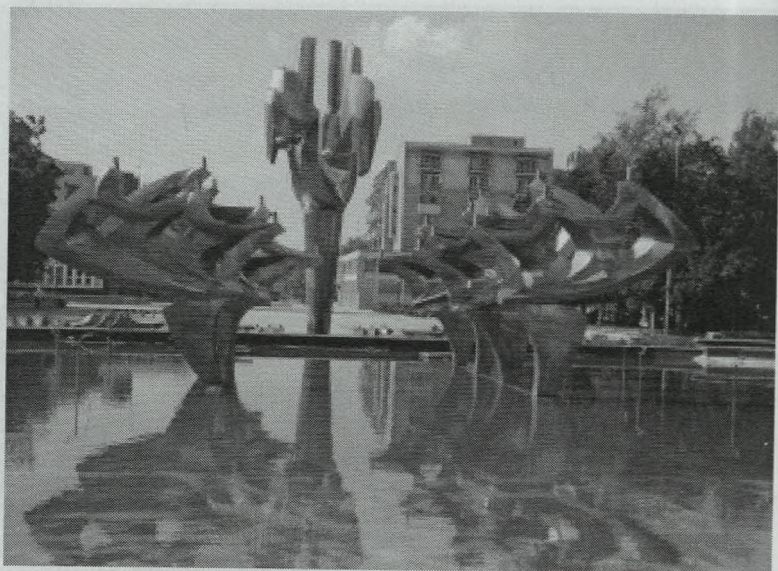


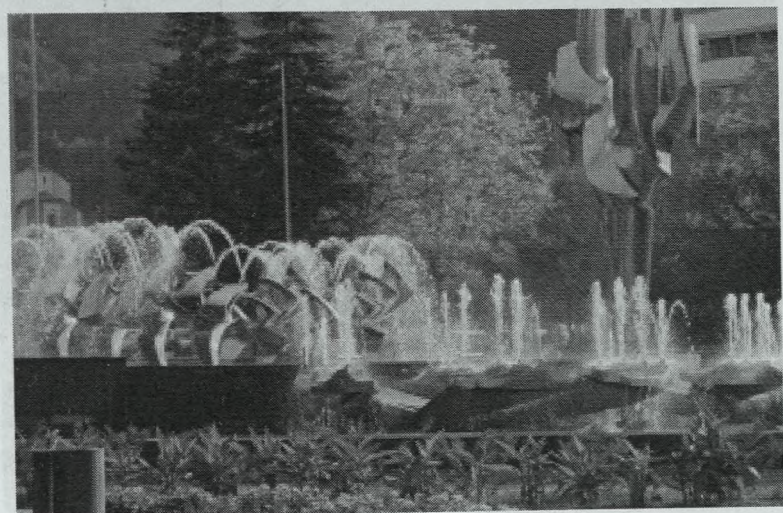






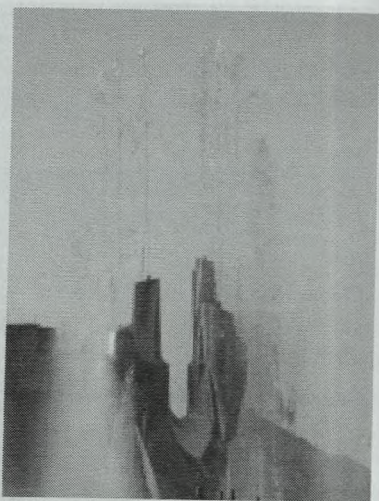
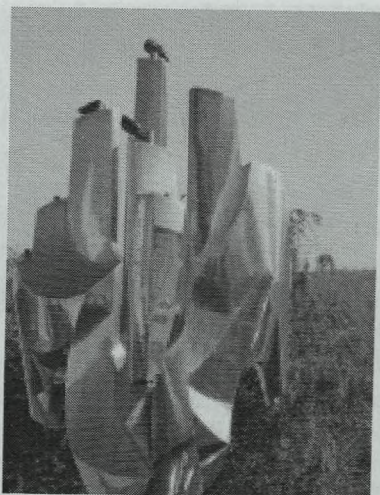


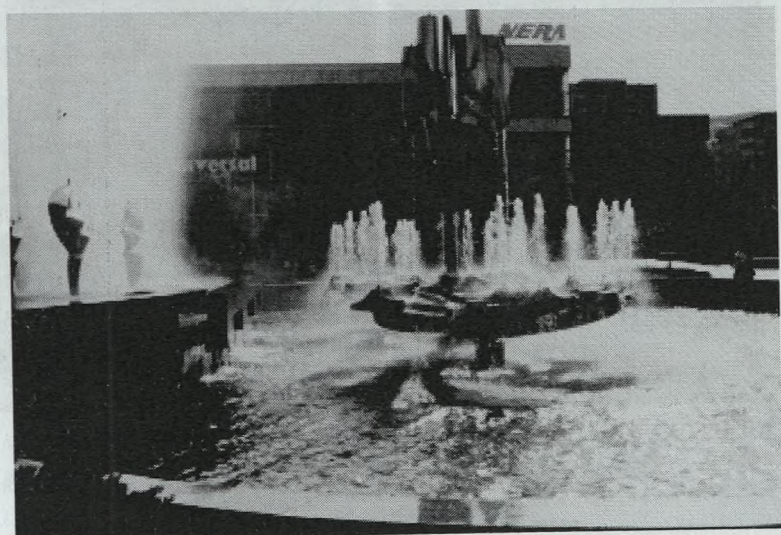


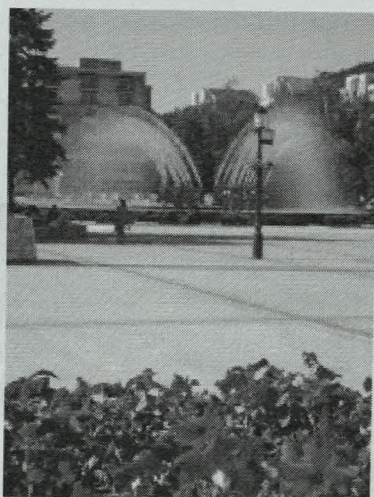
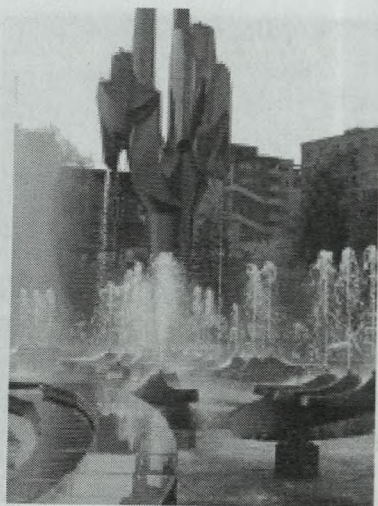
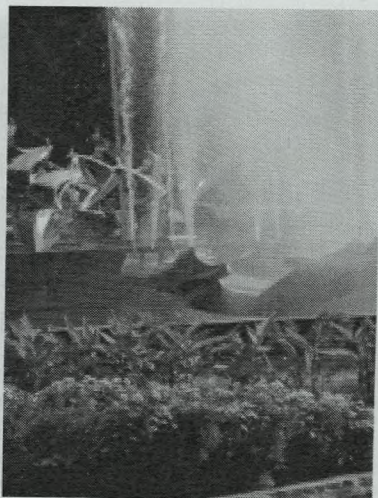


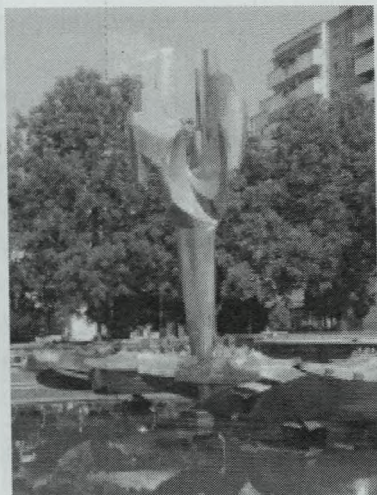


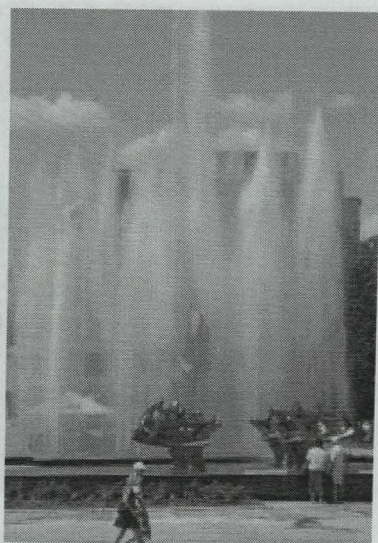


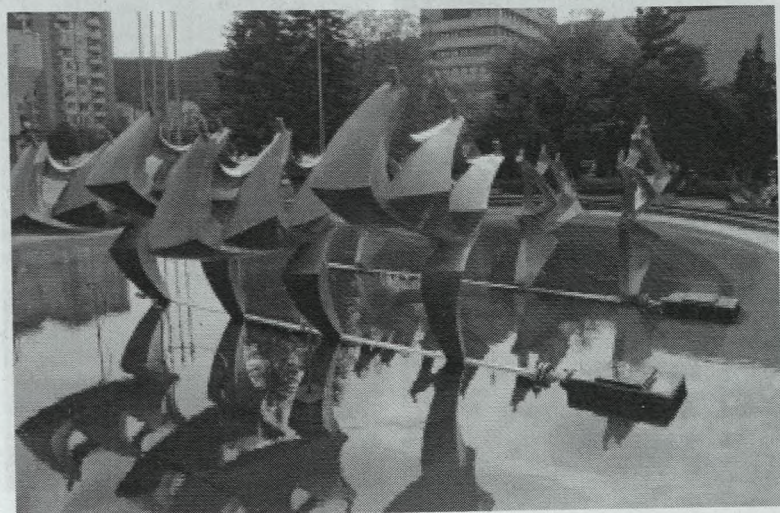
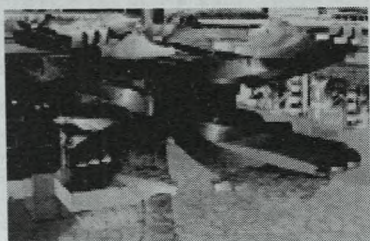
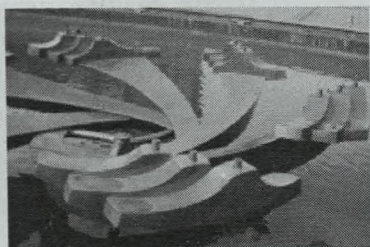




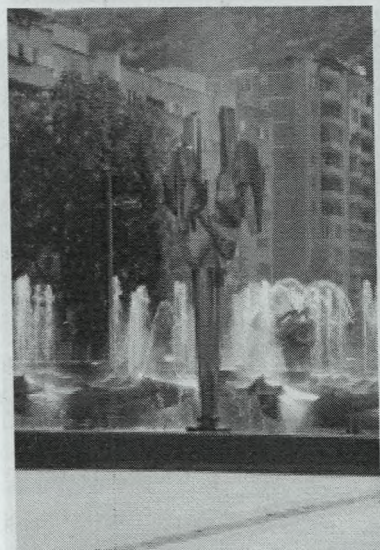
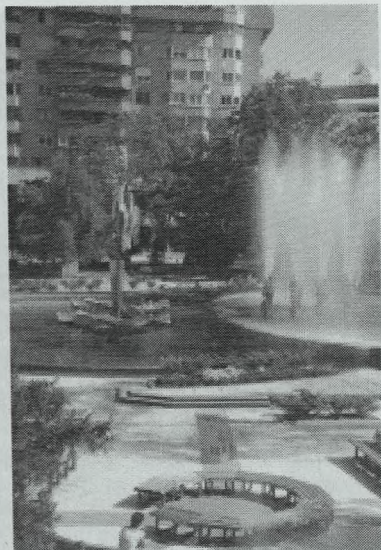






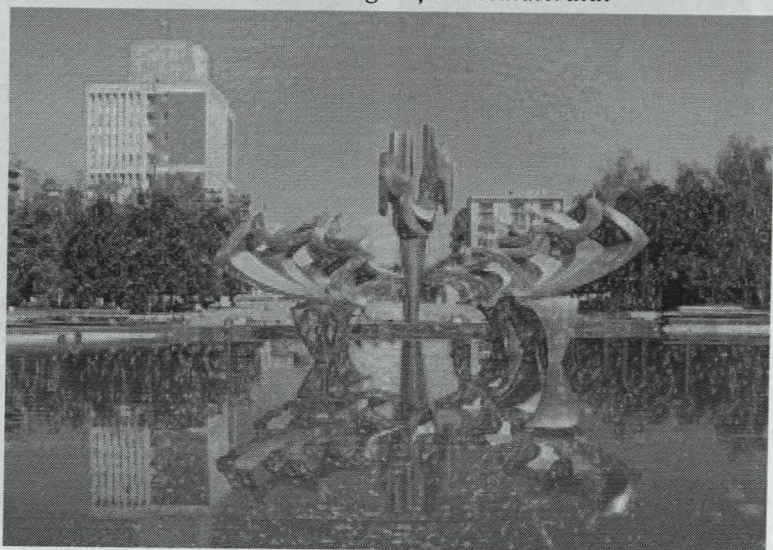


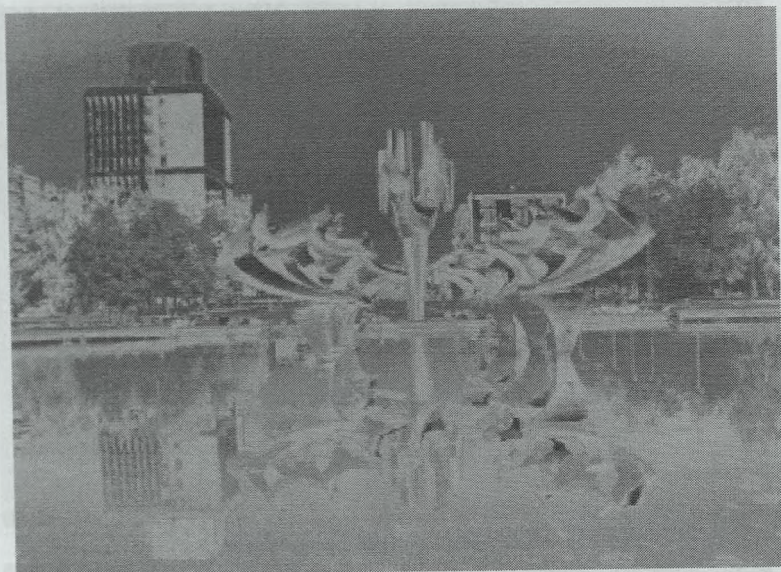




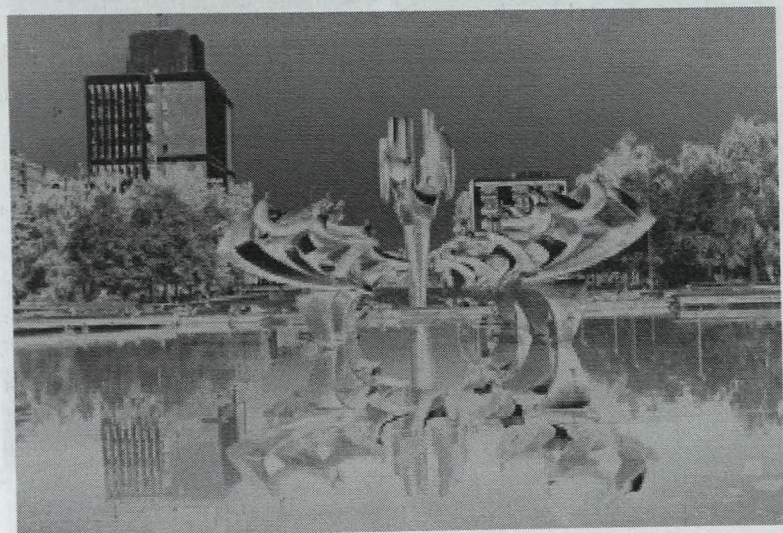


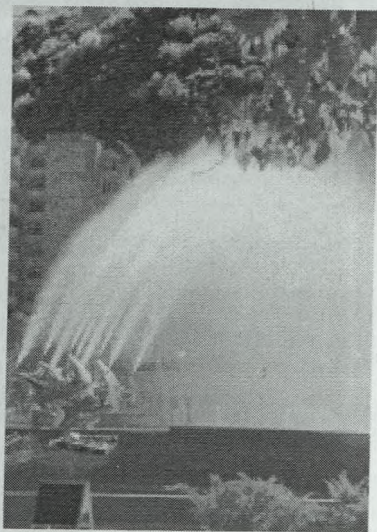
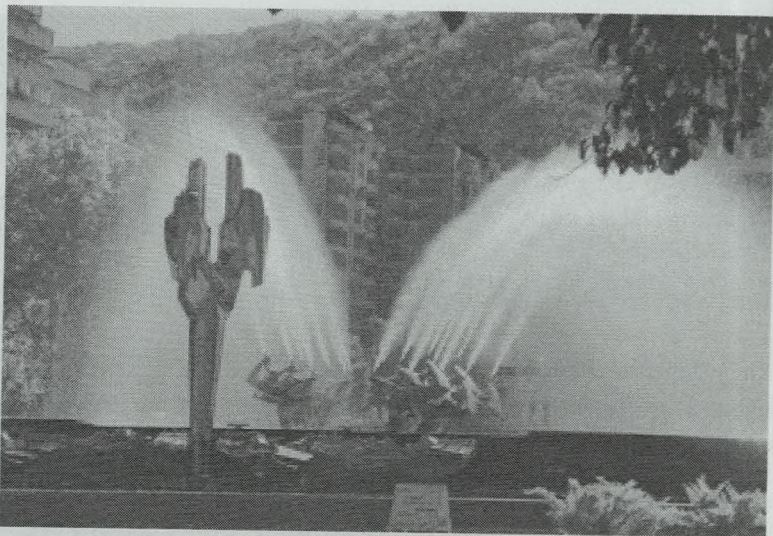
Prelucrări cu imaginația calculatorului



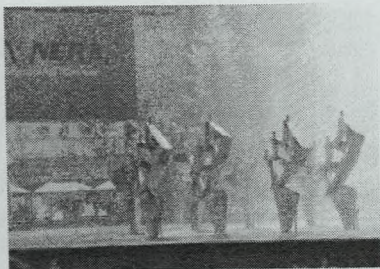
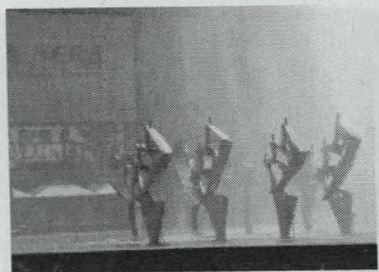


Prelucrări cu imaginația calculatorului



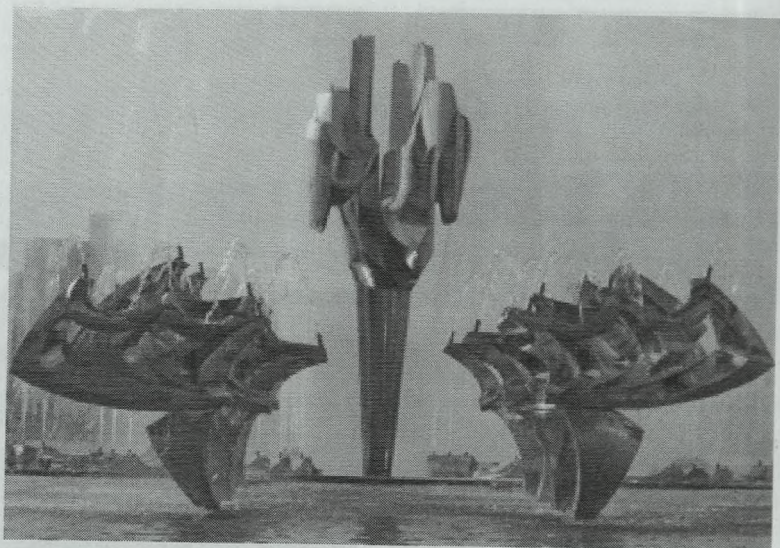


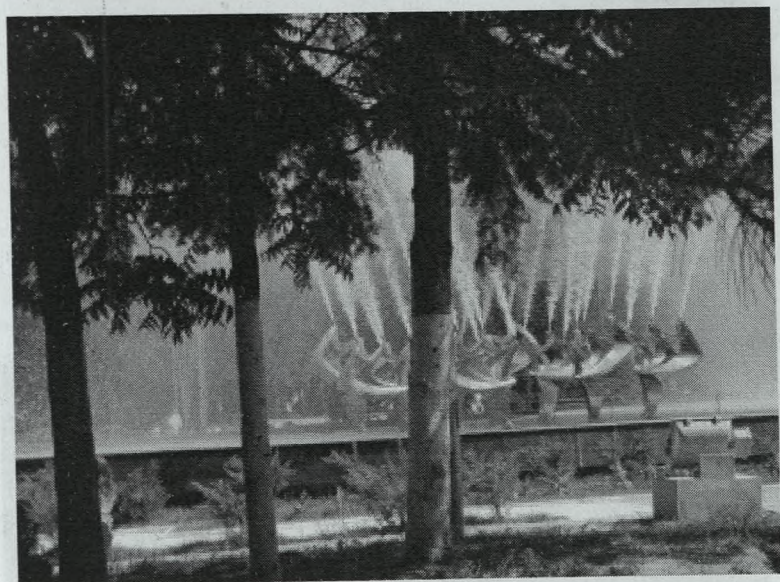
Coloristica fântinii (exerciții pe calculator)

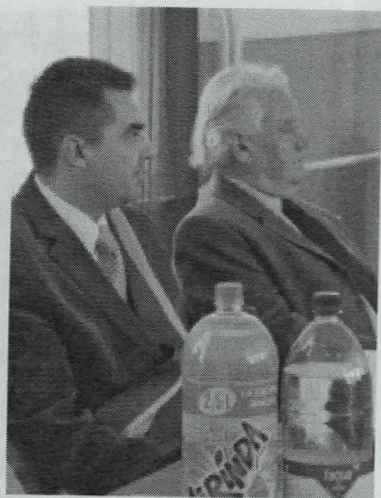


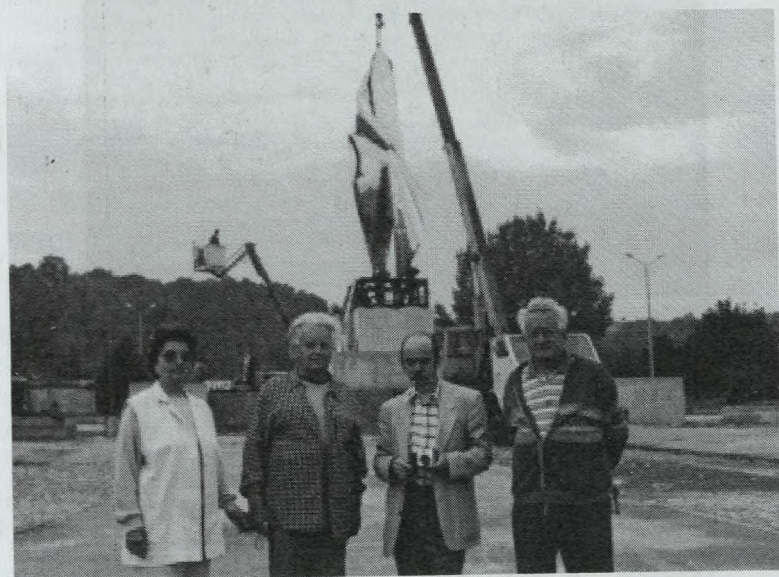
Coloristica fântinii (exerciții pe calculator)

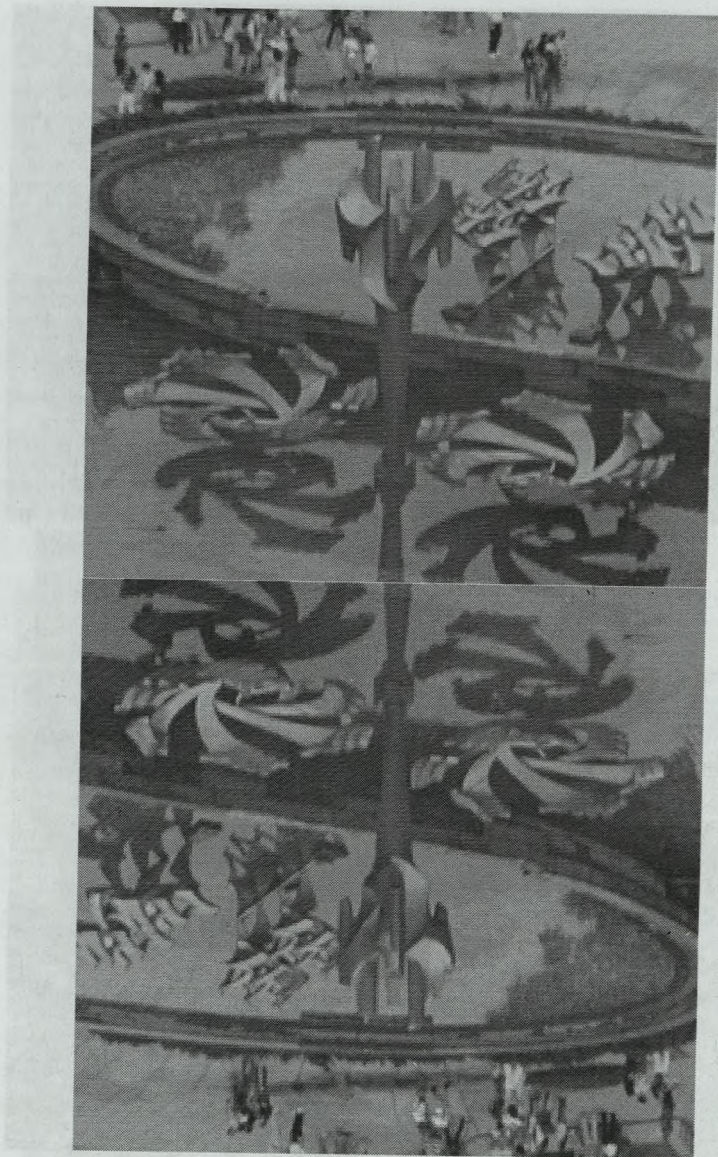












7,00 Kč



048505 eBibliophil

ISBN 978-973-696-149-6