

# atenueu

revistă de cultură

februarie 1966  
bacău  
26 pagini  
3 lei

219



Gh. D. Anghel: „TUDOR VLADIMIRESCU”

chipuri  
din  
lut

RADU CĂRNECI

Iarnă. Noaptea, pe cîmpuri,  
abia mă urmăresc mergînd  
peste petece de zăpadă, peste lutul brun  
și scapară-n mine gînd după gînd,  
ca niște ființe de aburi,  
și pe flecare îl sun, îl răsun.

E un cîntec de oase, de sînge,  
e o horă de jertfă pe care o leg-  
dîm satul de tăcere subteran  
vin, legănate umbre către mine,  
privirile uimite le-nțeleg  
și-abia rostite vorbele străine.

E un joc desculț sub cerurile joase,  
un joc de ploți și zăpezi oarbe,  
un joc păgîn,  
un joc de mîini, de seceri și de coase,  
un joc ce mă soarbe  
și-n el rămîn.

Acum luna s-apleacă  
și stelele se leagănă înot,  
fosforescente oase își saltă siatura-  
ah, jocul acesta nu-l mai vreau, nu-l mai pot,  
ochii mă dor și mi-e uscată gura  
și timpul nu mai pleacă...!

...Noapte și lună - pe cîmpuri  
abia mă ajung alergînd -  
îmi simt urmele ca niște stele  
și zboară din mine gînd după gînd,  
ca niște ființe scumpe  
din uriașul sat de sub pămînt...

Februarie - monument în memoria noastră,  
de umert împingînd înversunat  
spre alte porți istorice pămîntul,  
fulger de conștiință-n generații  
cu sînge hohotit încercuindu-l.  
Cer înroșit pe zăpadă  
și aer biciuind minciuna,  
dezdărcînd mari pietre de noapte -  
cu spirital bărbăților fundamentali,  
cu așteptările-n gol ale mamelor,  
cu degete strivite în pîini imaginare.  
Multime înfringînd seismic  
un steag în acest colț de lume;  
Februarie - da, monument

prefigurîndu-ne prin timp destinul,  
Ne umple ochii zarea pe-ntinse depărtări  
liberi gravitînd de o idee,  
continuăm un sînge pur  
de mari simplități dăruindu-se.  
Urcă prin noi Februarie -  
fierbînte, continuu fluid  
ramificîndu-se-n tot ce se naste  
sub soarele-nteleptului partid  
și-atît de intens generează  
mîndria multîmit ce totul domnă,  
Februarie - primăvară timpurie și statornică,  
miraculos de umană lumină!

inscripție



Ioanid  
romanesco

## UN REPORTAJ DE OVIDIU GENARU FIBRA SECOLULUI XX

pagina 3

Const.  
Scorpan

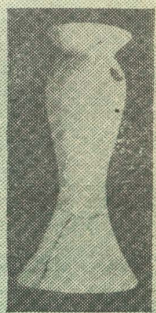
MONUMENTE  
DE CULTURĂ

Muzeul  
arheologic  
din  
Piatra Neamț

„AM ADMIRAT OPERA DE ENTUZIASM ȘI INTELIGENȚĂ CARE MERITĂ PREȚUIREA TUTUROR” (N. IORGA). Cuvintele acestea au fost scrise de marele nostru învățat în cartea de impresii a muzeului din Piatra Neamț, încă în 1939. Ceea ce justifică, poate, dorința noastră de a lucra o scurtă incursiune în trecut, spre a înțelege modul de zămislire a acestei adevărate opere într-o epocă în care muzeele erau cu mult prea departe de cele mai facile preocupări și vedeti ale oficialităților.

LA ÎNCEPUT A FOST IDEEA. Pentru că, așa cum sublinia prof. universitar dr. R. Vulpe, „ideea cercetărilor științifice pentru studierea bogățiilor arheologice ale ținutului Neamț a fost mai întâi a lui Constantin Mătasă”.

Născut la poalele Ceahlăului, în satul Răpiciu, a îndrăgîit din fragedă vîrstă istoria măreață a neamului său. Ajuns la anii maturității, visurile sale din copilărie, legendele străbune și, după propria mărturisire, „Getica” lui V. Părvan, l-au îndemnat la o activitate concretă, care nu se bucura în acea vreme de nici un îndemn. Reputat și încercat turist, călător neobosit pe drumurile fostului județ, iubitor și iubit de oamenii de la țară, C. Mătasă a început a strînge, an de an, toate informațiile și materialele arheologice ieșite ocazional la lumină. Așa s-a născut mica, la început, colecție particulară, acea dimensiune monocululară care, împlinindu-se treptat, a purtat spre o glorioasă realizare pe autorul ei dintîi.



## memoria pămîntului

paginile  
12-13

Vasile  
Sporic

DISCUȚII

Caracteristicile revirimentului pe care l-a cunoscut proza noastră în decursul anului trecut mi se par în principal două: o tot mai accentuată „desepicizare”, prin renunțarea treptată la anecdoticul baroc, la discursivitate și explicativ (de aici precum și din osmoza cu liricul — comprimarea dimensională) și în al doilea rînd, o diversitate apreciabilă a modurilor de exprimare, a stilurilor, o efervescență innoitoare, în care căutările îndrăznețe rețin adesea interesul, chiar dacă nu sint „mari descoperiri”. În legătură cu aceasta se pune problema originalității, a valențelor autohtone identificabile în experimentele compoziționale, care se expun cititorului. Se simte o vădită propensiune, în special la cițiva tineri prozatori, pentru preluări din nume ilustre: Kafka, Salinger, Faulkner, Ionescu etc.

Faptul nu se remarcă numai în literatura noastră și nu se limitează la cea actuală (s-a relevat și între cele două războaie mondiale, cînd „modelele” străine erau altele). Dostoievski, Camus, Sartre, Thomas Mann, Proust, Cehov și alții alții care le-au urmat sau i-au precedat sint creatori, clasici deja, ai unei tradiții pe care n-o ignoră nici o literatură modernă. Condiția oportunității acestor întreprinderi este ca tehnicile redate să fie reclamate de conținuturi similare, de problematici înrudite prin substraturile psihologice, sociale, estetice, presupuse de moment, ca soluțiile respective „să plutească în aer”, putînd fi utilizate de mai mulți scriitori simultan, chiar înainte de a se fi citit reciproc — în care împrejurări interinfluențarea devine realitate istorică și esteticopsihologică, interferență culturală și de civilizație.

PE  
MARGINEA  
PROZEI  
TINERE  
DIN  
REVISTE

## glose critice

pagina  
8

G I S E L A E L S N E R

„pitiicii  
uriași”

PAGINA 20

În mahalaua noastră toată lumea îl cunoaște pe domnul Kecker. Toată lumea știe în care parte se află cîntecul domnului Kecker și în care parte piciorul său teafăr, și asta nu-l deloc puțin. Toată lumea știe pe ce străzi se plimbă de obicei, sprijinit în cirje, cu cîntecul spînzurînd în gol, gîfînd și transpirînd, domnul Kecker. După primele două trei vorbe, toată lumea îl recunoaște cînd ține cuvîntări în mijlocul străzii, înconjurat și de aceea asperit de ascultători, toată lumea îl recunoaște, spuneam, chiar fără să-l vadă, fără să-l audă pînă la sfîrșit, fără să aștepte ca domnul Kecker să agite cirja și cirja să apară după oaptele ascultătorilor și să se năpustească asupra lor. Și asta nu-l deloc puțin. Nimic nu-l confundă pe domnul Kecker cu vreun alt invalid, fie el chiar cu cîntecul în stînga, ca al domnului Kecker, fie cîntecul lui nu numai în stînga dar și de mărimea cîntecului domnului Kecker.

CU GISELA ELSNER

• De la „Formentor” 1964 pe urmele Virginiei Woolf • Între Nuremberg și Londra • Premiile literare și cea de-a doua profesie a scriitorului occidental • De la Brâncuși la Viorica Krauss • Ursuleac.

PAGINA 19



# monumente de cultură

## MUZEUL ARHEOLOGIC DIN PIATRA NEAMȚ

(CONTINUARE DIN PAGINA 10)



Vas pictat — Neolitic, de la Izvoare

# memoria pământului

„Nu sălile de marmură dau măreția intelectuală; ci sufletul și creierul cercetătorului”

FLEMING

### primii pași

Unul din acei pași a fost întemeierea așa-numitei Case Naționale, un fel de Ateneu popular, care funcționa în niște barăci de lemn rămase la Piatra Neamț de la războiul din 1916. Prin 1929—1930 prin contribuție publică a fost construit un local pe strada Bădărău nr. 7. Rolul Casei Naționale era organizarea unor șezători populare, serbări, festivaluri de

letru sau operă și conferințe. În 1934 Casa Națională își restrânge activitatea numai la cercetarea trecutului vieții omenești pe aceste meleaguri. Așa s-a născut Muzeul. Cîteva vitrine sprijin impropriu, personal insuficient (un director, un restaurator, doi paznici), totuși un început. Fondurile pentru cercetări și săpături, ca și pentru plata personalului erau cu totul neglijabile; se bazau pe festivalurile și serbările Casei Naționale. Dintre cei care au dat un prestigiu acestor manifestări menționăm pe Ion Marin Sadoveanu, savantul Gh. Țițeica, scriitorul Jean Bart, poetul Adrian Maniu, artiștii de la Opera română ca: Gușian, Elefrescu, Rogalski, Teodorian și alții.

Primele săpături și cercetări sistematice au fost conduse de cei mai de seamă arheologi ai acelor timpuri: Ion Andrieșescu, C. Daicovicu, Vl. Dumitrescu, Radu Vulpe. După să-

păturile de la Văleni, Izvoare, Calu, care au constituit și ucenicia în știința arheologiei a directorului muzeului, acesta a primit autorizație pentru săpături proprii. Colecțiile Muzeului s-au îmbogățit astfel cu minunate ceramice neolitice pictate, de la Frumușica — Bodești, al cărei renume a depășit de mult granițele țării prin monografia publicată în limba franceză.

Muzeul din Piatra Neamț rămânea totuși nu-mai în atenția unor specialiști și entuziaști, mai în afara oricărei înțelegeri. Cu statul fiind în afara oricărei colaborări și sprijinului unor savanți, Muzeul de la Piatra Neamț era departe de a fi ceea ce înțelegem noi astăzi printr-o instituție muzeală. Pentru concepția noastră științifică el reprezenta pe o parte, doar un depozit și un depozit este un capitol și nu un adevărat muzeu, iar pe de altă parte, acest depozit era cu totul incomplet, întrucât, pînă prin 1948 cuprindea numai piese ceramice și litice aparținând culturii neolitice (Cucuteni) și cîteva din epoca metalelor.

Pentru a ne închipi tabloul real al acelor ani apelăm la cifre comparative. În 1938 numărul vizitatorilor Muzeului din strada Bădărău a atins suma de 53 persoane, pe cînd în 1965 cifra vizitatorilor depășea 120.000.

### dimensiuni contemporane

Astăzi, în cadrul amplei desfășurări a revoluției culturale din patria noastră, muzeele își au locul lor. O convingătoare dovadă este și faptul că, prin grija partidului, pe harta țării au apărut și apar mereu noi asemenea instituții de știință și cultură, iar cele existente se adaptează la cuceririle moderne. Se produce o adevărată mișcare muzeografică, încă o trăsătură caracteristică a istoriei construirii socialismului. Opera de construire a socialismului a făcut ca în prezent orașul Piatra Neamț să se poată mîndri cu unul din cele mai complete și frumoase muzee științifice, fapt cunoscut în toată țara și peste hotare.

În 1947 Muzeul din Piatra Neamț se transformă în instituție de Stat, iar în 1960, primește noul local. Dezvoltîndu-se rapid secția de bază, muzeul are astăzi două secții (arheologie și artă plastică) cu personal de specialitate și buget corespunzător. Notăm că Muzeul Carpaților de la Piatra Neamț a funcționat ca cea de a treia secție a Muzeului arheologic pînă în 1965, cînd a devenit unitate separată. Pe lângă cele cinci săli ale expoziției permanente, muzeul dispune de o sală pentru expoziții temporare (în prezent expoziția realizărilor socialismului în raionul Piatra Neamț) și de încă două corpuri de clădire, afectate secției artelor plastice, de un depozit, un laborator de restaurare și un laborator foto, bibliotecă documentară, foto și filmotecă etc.

Inițierea în 1948 a Academiei Republicii a determinat un avînt puternic de cercetare științifică și la Piatra Neamț. În colaborare cu specialiștii Institutului de arheologie sau ai filialelor din Iași și Cluj s-au efectuat numeroase sondaje și săpături, care pe lângă excepționale rezultate științifice au dus la creșterea și îmbogățirea colecțiilor noastre. Subliniem că în anii regimului democrat-popular s-au făcut cele mai însemnate săpături arheologice în regiune. Dacă în trecut harta arheologică a regiunii era relativ săracă, astăzi, prin cercetări sistematice ea s-a îmbogățit cu peste trei sute de noi puncte arheologice.

Atenția de care se bucură muzeul în fața organelor de partid și de stat, noua clădire, cantitatea și calitatea pieselor arheologice existente astăzi și mai ales sarcinile care ne revin în cadrul revoluției culturale, au creat o obligație nouă și imperioasă, aceea de a răspunde la cerințele epocii noastre, de a ține pasul cu vremea. Lucrătorii muzeului au înțeles această chemare și la începutul anului 1963 au hotărît să reprofileze și să pună muzeul pe baze noi, științifice moderne.

Tematica și proiectul de modernizare, ca și realizarea lui integrală sînt opera acestui colectiv entuziast, fiind și o experiență inedită pe țară. Un prim principiu de bază, de la care am plecat, a fost crearea, pe baza materialului arheologic, a unui muzeu de istorie a societății omenești de pe aceste meleaguri, reflectarea și dovedirea legilor de dezvoltare ale istoriei, mecanismul trecerii de la o orînduire la alta, forțele făuritoare ale progresului. Al doilea principiu a fost crearea unui muzeu care să se adreseze maselor largi și nu numai specialiștilor. Omul simplu să poată înțelege și să plece lămurit și mai ales convins.

Elaborarea tematicii a cuprins: materialele care urmau a fi expuse după criteriul cronologic, evolutiv, subliniind caracteristicile de fond, piesele tipice, rare sau unice, evidențierea rolului forțelor de producție, mai ales a uneltelor, relieful problema problemelor specifice ale istoriei regiunii noastre. Prezentarea muzeistică și grafica expozițională se ghidează după devăzului, prezentarea esențialului, concluzii precise (și nu ipoteze) pentru fiecare etapă, claritate și accesibilitate, un fir călăuzitor me-

todologic unic pentru toate sălile, eleganță, sobrietate, în ansamblu o expoziție artistică solicitantă prin evitarea monotoniei și simplității.

Cercetările arheologice au adus contribuții esențiale la elucidarea unor probleme ale istoriei și dezvoltării teritoriului Moldovei și al regiilor țării. Colecțiile arheologice ale muzeului acoperă o perioadă începînd cu 15.000 î. e. n. și terminînd cu feudalismul din secolul XVI—XVII).

„...această anticuități va rămîne în epocă istorică de mare interes pentru generațiile viitoare, pe care drept punct de desprindere omului mea animală și drept mijloc de învingerea morții pe care oameii au văditorul nu le vor timpina niciodată”

### preistorie sau zoriile istoriei ?

Cele mai vechi materiale arheologice sînt din epoca paleoliticului superior, ultima în dezvoltarea epocii pietrei cioplite (paleolitic, 100.000 — 10.000 î. e. n.). Marea parte de unelte confecționate prin cioplirea leului (cremene), de dimensiuni mici (0,5 cm la 10—15 cm, reprezentînd treptat rioră la care ajunseseră oamenii de tip *sapiens fossilis* (Cro-Magnon) față de etapa a paleoliticului (fenomenul de geneză este dovedit a fi avut loc și pe riuul României în urmă cu aproximativ 100.000 de ani). Tehnica de cioplire se perfecționează, ducînd la obținerea unor așchii înguste, cu două laturi tăioase, inventivă o serie de unelte ușoare cu întrebuințări bilaterale: răzuitoare, scoburi, ferăstrăi, pungătoare, virfuri de săgeți și săgeți. Confecționarea uneltelor se foloseau dintr-un lemn și osul.

Se remarcă descoperirile din jurul Ciucului cum ar fi cele de la Podiș, Bistrița, Cetăția, Dîrțu, sau cele de la Poiana Cetății, Piatra, unde sînt documentate vase de bour, mamut, zimbri, ren și cal, foloseau drept materie primă silexul adus de la o mare distanță (de la Piatra și rocile silicioase locale. În așezarea Buda, se practica magia. Vinătorii depuneau cioare de bour retezate pe un anumit creștină că prin aceasta vinatul va fi prins.

Pe Ceahlău, la o altitudine de 1.320 m în Poiana Scaune, a viețuit o ceată de migratori în căutarea vinatului care, în vreme de retragere a ghetarilor (perioadă mită epipaleolitic, între 9.000 — 6.000 î. e. n. retrăgea pe înălțimi sau spre nord-est. Vinătorii au fost primii care au folosit arcul și săgețile.

În neolitic, schimbîndu-se clima și diminu-se populația, oamenii s-au răspîndit tot mai largi avînd în același timp de o nouă materie primă pentru unelte ordinare, care se găsește pretutindeni, omului prin silex, cea mai prețioasă și unealtă timp de aproximativ 4.000 î. e. n. Tinerile gînti (tinere în perspectiva constituite pe baza descendenței materne) căutau locuri prielnice pentru așezări, struind locuințe din lemn și lut. Vinul devine ocupație secundară împreună cu culeșul și culesul, primordiale ajungînd la vîrșurile plantelor și creșterea animalelor domestice deja. Sedentarismul și agricultura primitivă au învins. Drept meșteșugurile casnice se dezvoltă și mulțesc: crearea uneltelor de piatră, torsi și țesutul. Nivelul de viață se înalță de epoca precedentă a permis

Vas pictat — Neolitic





lor să se ocupe și de frumos, de crearea frumosului. Au început prin încrustarea, apoi prin pictarea oalelor de lut, decorarea peretilor locuințelor și modelarea figurinelor zoomorfe și antropomorfe.

## arta plastică acum 5-6000 de ani

Cele mai interesante și mai reprezentative pentru neoliticul moldovenesc sînt materialele complexului cultural Cucuteni, format din două culturi: Precucuteni și Cucuteni propriu-zis, legate între ele organic și evolutiv și dezvoltându-se de-a lungul unei lungi perioade, de la sfîrșitul mileniului V î.e.n. pînă pe la anul 2000 î.e.n.

Cultura Cucuteni este strălucit reprezentată în Muzeul din Piatra Neamț. Pe lângă faptul că dispune de materiale din toate fazele de dezvoltare, este recunoscut faptul că în muzeul nostru există cea mai bogată și mai reprezentativă colecție de ceramică pictată neolitică din România, de o rară frumusețe și fină execuție artistică și tehnică, într-o varietate uimitoare de forme și decoruri.

Bogăția artei epocii de piatră din Muzeul de la Piatra Neamț a fost admirată de mulți oameni de știință români sau străini. Astfel, arheologul ceh prof. dr. B. Novotny spunea: „Am cunoscut din literatură splendida colecție a acestui muzeu dar abia acum, cînd am văzut-o cu proprii mei ochi, mi-am dat seama de valoarea acestor minunate obiecte străvechi, de diversitatea și măreția artistică a iscusitului meșter anonim din preistorie”, iar doctor Hans Quitka, de la Academia de științe din Berlin sublinia că: „Muzeul din Piatra Neamț este, datorită imensului și excepționalului său material neolitic, un loc de studiu unic pentru cele mai vechi epoci ale Moldovei”.

În muzeul nostru colecția ceramicii pictate cucuteniene a fost obținută prin săpăturile de la Izvoare, Traian-Zănești, Frumusea-Bodești, Calu, Podei — Tg. Ocna și altele.

Putem mărturisi că aceasta este cea mai strălucită, mai frumoasă și mai originală cultură neolitică de pe întreg teritoriul Europei. Datorită efectului artistic unic ea poate fi comparată numai cu măiestria atinsă în culturile neolitice din Asia anterioară.

Oamenii de știință români au stabilit că cultura Precucuteni a luat naștere dintr-un fond etnic și cultural autohton (triburile neolitice timpurii ale culturii ceramicii liniare) la care se adaugă și alți factori culturali cum ar fi triburile Boian-Giulești și unele pătrunderi ale culturii Hamangia din Dobrogea. Trecerea la ceramica pictată a culturii Cucuteni propriu-zise s-a făcut prin perfecționarea cuptoarelor de ars vasele pe de o parte și influențe picturale venite din Transilvania (cultura Petrești) și din Muntenia (cultura Gumelnița).

Unii autori au încercat să acrediteze ideea că originile culturii ceramicii pictate cucuteniene ar trebui căutate în spațiile de pe Bugul și Nistrul superior. Arheologia a dovedit însă că nașterea acestei culturi (deci și a ceramicii pictate propriu-zise) a avut loc în spațiul ocupat de sud-estul Transilvaniei și versantul moldovean al Carpaților, de unde se va răspîndi pe spații mari.

Trecerea la epoca metalelor este notată prin documente aparținînd culturii amforelor sferice ale cărei morminte în cutii de piatră au fost descoperite la Piatra Neamț, Calu și Birgăoani.

Bronzul a fost aliajul folosit de om pentru confecționarea de arme și unelte, care a boțezat o perioadă istorică caracterizată prin mari frămîntări și mișcări, cuprinse între aproximativ 1800 î.e.n. și 1000 î.e.n. Numeroase sînt și descoperirile din această epocă ce se află în muzeul pietrean. Ceramică, topoare de bronz dar și de piatră, podoabe, săgeți, seceri, scoase cu ocazia săpăturilor de la Costișa, Borlești, Parava, Mindrișca, Ciritei, Șerbesti, Doina și altele.

„Nu poți pași cu spor în construirea viitorului dacă nu cunoști și osteneala, mai bună sau mai rea, a trecutului!”.

C. MĂTASĂ

## dacii

Cultura geto-dacică, prin însemnătatea deosebită a descoperirilor arheologice și prin semnificațiile și concluziile istorice pe care le determină aceste descoperiri, se bucură de un loc de frunte în muzeu.

Așa cum am făcut și în alte rânduri, subliniem excepționala descoperire, pe înălțimea Bîlca Doamnei de la marginea orașului Piatra

Neamț, a primei și unicei cetăți de piatră geto-dacică din Moldova. Zidurile de piatră de 3,50 m, sanctuarele, locuințele și un bogat inventar arheologic (ceramică, unelte agricole și meșteșugărești, armament, podoabe etc.) plasează cetatea într-o epocă începînd cu sec. I î.e.n. și sfîrșind cu finele secolului I, e.n. (adică epoca de înflorire a statului dac condus de Burebista și apoi de Decebal) și demonstrează unitatea perfectă și de netăgăduit a întregii culturi materiale și spirituale a geto-dacilor, pe întregul teritoriu locuit de daci, respectiv România de astăzi.

De observat rîșnițele rotative, secerile și coasele de fier, fiarele de plug caracteristice și originale ca și numeroase alte obiecte de un înalt nivel artistic și meșteșugăresc. Dintre vase se remarcă o frumoasă fructieră lucrată la roată și decorată cu linii pictate, roșii, orizontale și paralele, pe un fond bej, atent lustruit. De asemenea, un vas de bronz poleit cu aur importat din lumea greacă.

Existența cetății (probabil antica Petrodava) a luat sfîrșit prin distrugere și foc odată cu sfîrșitul secolului I e. n. sau începutul sec. II e. n. în epoca cuceririi Daciei de către romani. Aceste fapte aduc în discuție problema cuceririi și stăpînirii romane, temporare, a teritoriului Moldovei și a începutului procesului de romanizare pe acest spațiu.

Multe sînt și așezările și cimitirele din sec. II și III e.n., reprezentate în muzeu prin materialele de la Lutărie, Dărmănești, Calu și Slobozia-Roznov, printre care ceramică de influență romană alături de cea de tradiție autohtonă veche (căuți frumos ornamentate, vase cu gura largă lucrate la mină și decorate cu brîuri alveolare). Atrag atenția și amforele romane de la Pingărați sau Cîndești. Cercetările de la Dochia și Butnărești au scos la lumină urne de incinerare, cu fibule și broșe de argint lucrate în filigran, mărele de sticlă, chihlimbar ș. a. Așezările și necropolele carpice (cultura Poenești) din sec. III e. n. menționate mai sus, ca și depozitul de unelte agricole (seceri, coase, brăzdare de plug) de la Mastacăn, aduc dovezi incontestabile la teza continuității populației autohtone. Descoperirile arheologice aparținînd secolelor următoare își aduc și ele aportul la problema formării poporului român pe baza elementului esențial, autohton, daco-roman și a asimilării populațiilor în migrație.

Expoziția numismatică din Muzeul de la Piatra Neamț completează tabloul respectivelor epoci. Sînt prezente tezaure de monede grecești sau romane republicane care au circulat în secolele II—I î.e.n., tezaure de monede imperiale romane care au circulat în sec. I—IV e. n. (cum ar fi cel de la Puriceni, de 1.152 piese), monede bizantine, monede feudale din vremea lui Petru Mușat, Alexandru cel Bun, Ștefan cel Mare etc.

## voievodatul de pe Valea Bistriței

Vizitatorul se apropie de ultima parte a expoziției arheologice: epoca feudală. Atenția este atrasă de descoperirile de la Bîlca Doamnei a căror studiere a condus pe cercetători la concluzii noi deosebit de însemnate privind istoria medievală timpurie a Moldovei.

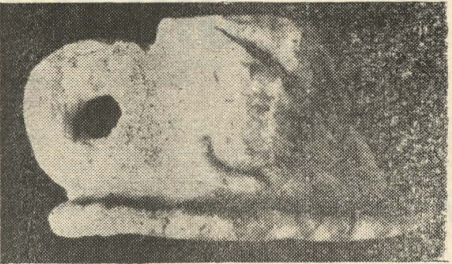
Pe lângă cetatea dacică de piatră, datorită excelentei poziții strategice, Bîlca Doamnei a fost folosită și în epoca timpurie a feudalismului, fiind fortificată, numai pe laturile de sud și vest, cu o palisadă de lemn și pămînt, cu temelie de piatră pe unele porțiuni. Ceramica de aici se încadrează prin analogiile stabilite, într-o categorie evoluată a ceramicii feudale timpurii din Moldova și se datează în a doua jumătate a secolului XII și prima jumătate a secolului XIII. Inventarul de fier (189 piese) acoperă o gamă largă de obiecte și tipuri: spade, scări de sea, pîteni, virfuri de lance și de săgeți, topoare, un buzdugan, fiare de plug, seceri, coase, zăbale, cătărâmi, foarfeci, lacăte, amnare și altele. Studiul tipologic al fiecărei categorii din obiectele de mai sus ne-a permis datarea în cea de-a doua jumătate a secolului XIII. Se adaugă o cruce relicviară de tip bizantin și o monedă de argint din anii 1172—1196.

Așezarea temporară, fortificată, de la Bîlca Doamnei a aparținut populației autohtone românești de pe Valea Bistriței. Sînt stabilite legăturile cu așezările din împrejurimi și din restul Moldovei și sînt combătute teoriile care susțineau existența unei tabere militare străine, în speță maghiare, sau reprezentînd dominația unor cnezate rusești.

Descoperirile arheologice de la Bîlca reflectă un stadiu avansat al forțelor de producție, al organizării sociale și politice la care ajunsesse populația românească din această regiune, reflectă o clasă feudală în frunte cu un conducător care a condus lupta de apărare împotriva unor invadatori. S-a ajuns la concluzia că la sfîrșitul sec. XII și începutul celui de-al XIII-lea exista pe Valea Bistriței o formațiune politică statală românească de tipul voievodatului sau cnezatului.



Vas de import — bronz poleit cu aur



Căuție dacică



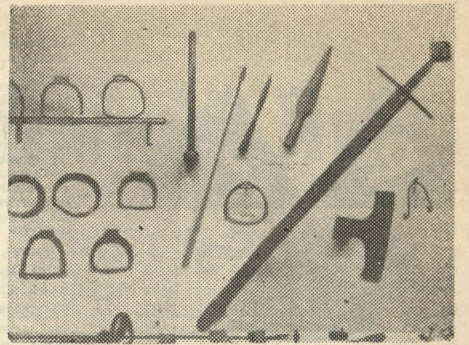
Urnă de incinerare, de la Dochia

## Piatra lui Crăciun

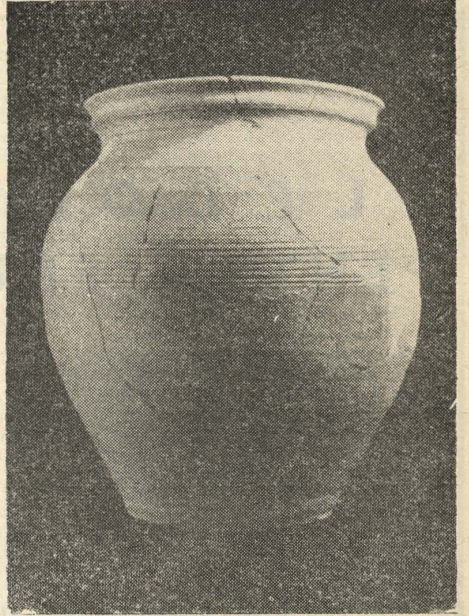
În vitrine, la loc vizibil, stau obiectele din epoca medievală dezvoltată, epoca de glorie a lui Ștefan cel Mare, cel care a ridicat la Piatra o puternică curte domnească, cu biserică și turnul clopotniță ce se văd și astăzi, epocă plină de măreția luptei pentru independența Moldovei împotriva cōtropitorilor străini. Descoperirile arheologice au arătat însă că orașul feudal este mult mai vechi decît această epocă, începînd să fie documentate încă din secolul al XIII-lea. Vizitatorul află că despre orașul numit Piatra lui Crăciun vorbeau cronicarii încă în secolul XIV, ceea ce indică că nașterea orașului a avut loc cu multă vreme înainte.

Expoziția se vizitează în aproximativ o oră. Dar obiectele străvechi transmit un mesaj atînc, care va fi purtat mai departe de generațiile noi. Istoria Moldovei, istoria poporului român care a viețuit și a stăpînit meleagurile de astăzi ale patriei noastre, de la strămoșii daci și pînă în vremurile moderne, este o istorie de luptă continuă pentru independență și dreptate socială, imbold stăruitor în opera măreată de astăzi.

Constantin Scorpan



Obiecte din sec. XII—XIII, de la Bîlca Doamnei



Vas din sec. XV, de la Curtea domnească din Piatra Neamț



Vas dacic de la Bîlca Doamnei



Vas din epoca migrațiilor

Monedă romană bătută în cinstea cuceririi Daciei

Pintadea (ștampilă de tatuaj) din Neolitic

