

AȘEZĂMINTUL DE CULTURA DE LA TESCANI

„Casa de la Tescani era plină de farmec. Încăperile erau mai mult întunecate. Când intrai în hol, mirosea a ceai, flori și covor impregnat cu miros de tutun. Casa și parcul de la Tescani erau bijuterii frumos montate. Singurul neschimbat în toate timpurile și anotimpurile vieții era aici maestrul. (...) Când acompanya, Enescu mormăia, imitând diverse instrumente... La Tescani, toți se simțeau ca într-un mediu de castelani francezi retrași de lume. Aici se schimba totul. Nu regăseai aceeași atmosferă a doua oară... Am citat aceste rânduri din romanul „Amurg” de Georgeta Mircea Cancicov cu sentimentul că evocarea locurilor și a vremurilor de odinioară devine aproape firească atunci când oamenii, peste timp, încearcă să refacă prin obiecte, fotografii sau facsimile, destinul unei familii și atmosfera în care a trăit și a creat marele George Enescu.

Tescani, înseamnă meleagurile unde a venit și a compus, între 1910—1946, marele Enescu; spațiul de meditație unde a fost creată opera „Oedip” dar, înții de toate, înseamnă locul unde au venit: Al. I. Cuza, Matei Millo, Alecsandri, Kogălniceanu, Costache Negri, Ion Ionescu de la Brad, Maiorescu, Vasile Conta; este casa unde s-au născut și au prosperat ideile unioniste... De aici, cu secole în urmă, Ștefăniță Ruset, unul dintre primii Rosetti veniți la Tescani, (așezare veche, din 1493, atestată printr-un act emis de Ștefan cel Mare), va pleca la Constantinopol unde, așa cum menționează Neculce în cronică sa, va cere domn, în Moldova, pe Dimitrie Cantemir.

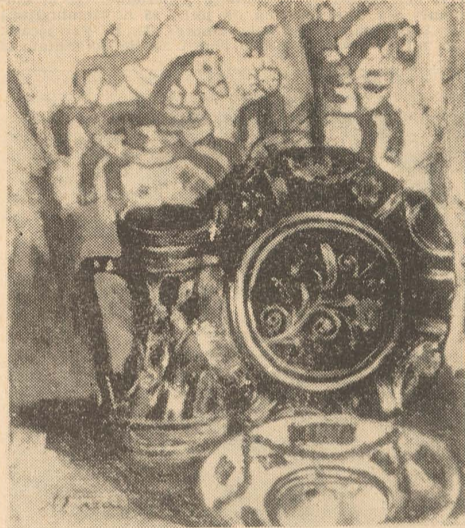
Așadar, casa de la Tescani, pregătită acum să devină așezământ de cultură, înseamnă istorie și faptă, cuget și simțire românească; înseamnă momentul unirii de la 1859, dar și partitura operii „Oedip”, înseamnă moșia unde s-a desființat prima dată, în Moldova, „boierescul” și s-au rostit gânduri înțelepte despre drepturile țărănilor și moralitatea nației, precum și locul unde a fost adăpostită biblioteca filozofului Vasile Conta.

Dar, toate aceste adevăruri despre Tescanii de odinioară, despre această familie cu oameni luminați de înalte gânduri patriotice, sensibili, cu vederi progresiste, încep să devină cunoscute prin documentele de arhivă ce urmează să se alcătuiască într-o expoziție care va propune generațiilor de azi și de mâine pagini inedite despre istoria Moldovei. Așezământul de cultură „Rosetti Tescanu — George Enescu” nu este o doleanță rămasă în testamentul marelui muzician român ci, prin interesul deosebit și sprinzinul efectiv al organelor județene de partid și de stat, o realizare de seamă ce se va înscrie pe harta spirituală a țării noastre. Investiții de sume importante au făcut posibile amenajările imobilului, acum modernizat și utilat cu tot necesarul unei activități de creație și inițiere în domeniul artelor. O impunătoare criptă aco-

perită cu plăci de marmoră neagră, așteaptă aducerea osemintelor de la Paris, ale celui care a rămas nemuritor pentru muzica tuturor timpurilor, George Enescu, iar alături, o fîntină artizană cu forme metalice suple și sonorități discrete — în concepția artistului Napoleon Zamfir — va completa spațiul de evocare al Tescanilor de azi, încrustând semnul de sensibilitate al unei generații care-și iubește și prețuiește valorile trecutului cu faptele prezentului și ale viitorului.

Cine intră acum în încăperile de la Tescani traversează largi spații mochetați în culori sobre și este întâmpinat de mobilierul stil, de fotografii și facsimile, de instrumente muzicale, de o atmosferă ce se pregătește să evoce epoca și evenimentele, oamenii și faptele lor. Împreună cu muzeograful Alexandru Popovici am început să deschidem dosarul unei familii de moldoveni luminați, oameni cu obârșii seculare în istorie. Așadar, stimate Alexandru Popovici, dumneata care ai elaborat proiectul de tematică pentru expoziția permanentă, te rog să relatezi câteva date despre unionistul Costache Rosetti Tescanu, cel care, alături de numele lui Enescu, va figura pe frontispiciul noului așezământ de cultură, unde au început să vină să creeze pictori, muzicieni, și poeți. În acest număr al revistei „Ateneu” vom deschide o discuție serială, prin care să prezentăm date despre o expoziție inedită, care va face din Tescani o așezare importantă de interes cultural-artistic, un loc de reculegere pioasă, de meditație și creație. Ai cuvîntul: — Născut la Tescani în anul 1814 și mort tot aici, în 1879, acest boier luminat cărturar patriot, a trăit toată viața în această așezare de pe malurile Tazlăului. La vârsta de 15 ani a rămas orfan de tată și a fost nevoit să se deprindă de timpuriu cu rosturile pămîntului. Ideile sale progresiste, experiența căpătată, l-au făcut să înțeleagă necesitatea modificării radicale a raporturilor anacronice dintre boierime și țărănime. Ca urmare a părerilor sale, în 1842 înființează prima școală rurală din județ, iar în 1848 este primul boier din Moldova care desființează „boierescul” de pe moșia sa, fapt care nu a convenit domnitorului Mihail Sturdza și celorlalți boieri. Cel mai de seamă rol al său a fost acela de luptător pentru realizarea Unirii din 1859. A fost unul dintre întemeietorii Comitetului Unirii din Moldova (1856) și a condus mișcarea unionistă din județul Bacău. Ca deputat în divanul ad-hoc militează și votează pentru desființarea privilegiilor de clasă, pentru egalitatea tuturor românilor, și, mai ales, luptă pentru realizarea ideii pe care a urmărit-o întreaga viață: rezolvarea chestiunii țărănești. În Comitetul proprietarilor, la 1857, propune desființarea „boierescului” de către toți proprietarii „dîndu-i-se fiecăruia să-țean vatra casei și 15 prăjini de pămînt”. După Unirea Principatelor, ca deputat și senator, va

milita, în continuare, pentru drepturile țărănilor, fapt ce se poate observa și din corespondența sa cu: D. A. Sturdza, Ion Ghica, Vasile Alecsandri sau Ion Ionescu de la Brad. În vremea domniei lui Cuza, ca deputat, Costache Rosetti Tescanu a elaborat un program de reformare a țării, cuprinzînd idei îndrăznețe și profunde: industrializarea, controlul obștesc, dezvoltarea țării în cadrul unui „plan mare” de zece ani. Aplicînd în practică ideile industrializării, obține la Paris, în 1867, un premiu pentru prelucrarea produselor petroliere (păcură și petrol lampant) din puțurile de țifei de la Tescani. Așa cum l-a caracterizat Alice Rosetti, mama soției lui George Enescu, militantul unionist era „un bărbat deosebit de cinstit, avînd o aspră concepție a îndatoririlor sale... muncitor activ avînd sentimentul datoriei... bun proprietar și gospodar, cu idei înaintate, era aspru față de el însuși, ca și față de ceilalți”. În timpul vieții va elabora și tipări o serie de lucrări dintre care amintim, mai ales, „Trecutul și, re-lele țării și lecuirea lor”, tipărită la Iași, în anul 1859. N. Iorga o descoperă după aproape nouăzeci de ani și apreciază faptul că autorul



Nicu Enea — „Natură statică cu ceramică”

este „un om cult și inteligent care înțelege a prezenta nu observații răzlețe ci un sistem, și el face teoria cauzelor fără a căror descoperire nu se pot lămuri, nici prevedea lucrurile politice”. Propunem cititorilor revistei „Ateneu” câteva fragmente din lucrarea menționată mai sus, care se deschide cu următoarea dedicație: „Închin cu toată supunerea această mică cărtică Măriei Sale Alexandru Ioan I, Domn Stăpînitoriu Principatelor Unite punînd-o la picioarele lui spre apărare”. (...) „Muncitorii de pămînt au adus tot folosul, au ținut pe stat, au ținut pe particularnici, au ținut toate nevoile năvălirilor de

prin afară și greutatea extraordinară ce cad uneori pe țară. Ce au avut aceștia drept răsplătire de la guvernuri și alți particularnici? Au fost tratați ca niște dușmani ai societății: apăsați, tiranizați, înstrîmbătați, batjocoriți și înșelați în tot felul, iată starea clasei ce face puterea țării noastre în ce stă și chiar acum!” (...) „Dumnealor (boierii) au făcut dimpotrivă mult rău și iată cum: au păcătuit mai înții în contra clasei ce-i ține și cu a căror mijloace și-au cîștigat lumina științei; au fost indiferenți la binele țării și foarte aprinși de a o duce la pieire la tot prilejul, au introdus mîdele, luxul cu toate ale lui desfructuoz și nenorociri pentru o țară, mai ales ca a noastră, căci tot banul ce iese din roada pămîntului prin numai singuri sudoarea țărănilor, îl alungă îndată prin țări străine... au făcut tot felul de înjosiri către străini și guvernele locale pentru ambiții deșarte, decorații ce le însemnau rușinea și-i înfierau ca pe niște trădători, și niciodată au ridicat glasul din adevărată durere pentru patrie, pentru cei slabi și împilați...” (...) „Guvernul gîndind la îndreptarea stării morale a unei țări, trebuie să se îngrijească a îndrepta și pe cea materială: așadar, casele de credit, drumurile de fier, oareși care neapărate fabrici în țară, sînt cele mai trebuitoare și mai de nevoie mai înții a se înființa (...) De aceea mă repetez că guvernul trebuie a se purta cu mare activitate spre a înființa mai înții motivul ce mișcă totul”.

(...) Agricultura trebuie îmbunătățită și încurajată. Soarta muncitorului de pămînt hotărîtă în neatințare de particularnici, el nu mai poate fi numai o mașină, el trebuie să fie acum un om, ca tot oamenii liberi pe a sa voință. (...) „Tot asemenea sînt pătruns de speranța că principiile de Libertate, Egalitate, Progres, Patriotism, s-au înrădăcinat atît de tare în inimile noastre, încît nici o împrejurare nu le-a mai putea scoate”. (...) „Dreptatea este dorul cel mai mare, cel mai sfînt pe lumea aceasta” (...) „a se desființa boierescul, a se da fiecărui sătean 15 prăjini împreună cu casa în vatra satului, a se înființa comuna, a se da locuitorilor dreptul de a fi posesori pe locurile de hrană, hotărîndu-se prețurile posesiei din 12 în 12 ani și a se face de viitoarea Adunare legislativă o lege pe temeiul acestor baze” (...) „Am dorit să am o mică stare, nu pentru alta decît numai să pot fi mai neatrînat și la împrejurări să pot ajuta cîteodată pe sărmanul necăjit și asuprit”. (...) „O țară, ca și un om, spre a fi sănătoși tare și adevărat fericiți, n-are trebuință decît de sobrietate, înțelepciune și patriotism” (...) „Armele cele mai puternice ale unui popor sînt virtutea lui, salvarea — cum-pătarea”.

Oprim aici itinerariul nostru prin casa de la Tescani, locul unde vor fi evocate pagini de istorie și cultură, biografii și fapte, viața de ieri a unor moldoveni luminați, neîmpăcați cu „relele țării”, dornici să militeze pentru „lecuirea lor”.

George GENOIU

JORA ȘI ENESCU Clasic și romantic în muzica românească

Pentru muzica noastră națională primul sfert de veac XX semnifică efortul demiurgic al constituirii identității ei, printr-o emulație de nume valoroase, lipsită de precedent la noi în țară: Ion Nona-Oltescu, Alfonso Castaldi, D. Cuclin, T. Brediceanu, M. Jora, Th. Rogalski, M. Negrea, Al. Zirra și alții.

Dar rolul covârșitor i-a revenit geniului enescian, care, însuflețit de spiritul romantic al secolului anterior — revitalizează întru reînvierea școlilor naționale — a rezolvat pentru prima oară la noi problema sintezei național-universale. George Enescu încheie o evoluție (copilăria muzicii românești), deschizînd în același timp o altă evoluție (maturizarea și universalizarea muzicii românești).

Dintre compozitorii români angajați pe linia noii evoluții, Mihail Jora — putem afirma cu tărie acum din perspectiva istorică — se plasează cel mai aproape de căutările marelui său contemporan, (pe linia sintezei național-universale), dar, desigur, pe alte căi: nu prin salturi, ci pe calea rezonanțelor (armoniei în speță), nu pe calea concretului senzorial, ci pe calea logicii rațional, nu pe calea intuiției geniale ci pe calea structurării conștiente, măiestrie.

Din acest punct de vedere putem afirma că personalitatea creatoare a lui Mihail Jora aparține tipului clasic, în timp ce personalitatea creatoare a lui George Enescu aparține tipului romantic.

Datele personalității lui Jora vin în sprijinul acestei afirmații. El s-a impus în componistica română în primul sfert al sec. XX, din capul locului matur, nutrit la școala neoromantismului german și a impresionismului francez, dar perfect echilibrat temperamental, în plus, obiectiv și multilateral informat de tehnicile componistice la ordinea zilei. Uimește de la început prin posibilitățile sale asociative nelimitate și printr-o mobilitate stilistică spectaculară, filtrată prin viziunea sa proprie, constantă și consecventă de-a lungul întregii activități. Chiar atunci cînd fabrică cascade impresionante sau cînd obstinează fastidic în stil cert stravinskian (a se vedea Suita pentru pian „Jouxjoux pour Ma Dame” — scrisă în 1925), Jora își menține distanțarea obiectivă, punctată de acea nuanță ironică specifică întregii sale creații și specifică unui întreg popor de la curbura Carpaților.

S-au depistat în lucrările sale, aparținînd, mai multor perioade de creație, influențe romantice (de tip schumannian), neoromantice (de tip regerian), neoclasice (de tip hindemithian) sau tendințe spre investigații politonale, dar toate trebuie privite ca influențe voite, chemate, fără puterea de a zăgăzui viziunea proprie, consecventă față de sine însuși. Personalitatea sa le domină cu autoritate le înlăntuie sau le suprapune după rigori formale personale, le detașează sau le încastrează stilului său propriu, după o logică intrinsecă. Nu cunoaștem decît un Jora matur, lipsit de experiențe și de oscilațiile tineretii, perfect stăpîn pe mijloacele sale.

Datele ideale ale stilului componistic joresc (logica, rigoarea, elementele de construcție, gîndirea armonică, ritmică etc.) erau deja cristalizate în prima etapă de creație, urmînd doar să se structureze în concretețea perfectibilă a operelor.

Evoluția stilistică a lui Mihail Jora se poate traduce printr-o potențare constantă a creației de-a lungul întregii sale activități, creație lipsită de conflicte, impasuri sau antinomii, ca în cazul altor evoluții creatoare, sinuoase, foarte frecvente de la Beethoven încoaace.

Deși secolul nostru a acutizat, prin traumele sale, pe plan universal, impasul conștiinței creatoare, Jora ne oferă în acest context — de care nu se detașează totuși — un admirabil exemplu de stabilitate și de linearitate evolutivă, pe care nici Enescu nu le-a putut realiza în întregime, fiind mult mai sensibil la fluctuațiile epocii.

Intr-adevăr, Mihail Jora reprezintă în componistica română un cert spirit clasic, prin măsura ce-l caracterizează, prin spiritul său lucid și obiectiv, prin starea tonică a expresivității sale, prin echilibrul și armonia formelor; ca și prin aportul său la inițierea unor genuri noi, la consolidarea altor genuri abia apărute, la lansarea unor modele perfecte de măiestrie, la depistarea însăși a esenței spiritualității românești, la conturarea unui stil riguros și liniar în evoluția sa, cu putere de transmisie prin generații de discipoli. De asemenea, locul său de stîlp de școală și de promotor al unei orientări viguroase, realiste, valabile și astăzi, nu putea defini decît un clasic.

Întreaga sa creație învederează supremația lucidității și rigurozității spiritului clasic, cu deosebire cvartetul op. 9 — 1925 (vezi Gh. Firca: O nouă etapă în creația lui N. Jora, rev. Muzica, 10, 1963) sau Variațiunile pentru pian — 1943 (Zeno Vancea. Creația muz. rom. 1963).

Pe cînd Enescu se profilează pe cerul componisticii române ca un mare astru romantic prin geniul său științific, prin intensitatea și efervescența trăirii, prin poezia spiritului său inovator, regenerator, prin valorificarea folclorului direct la sursă. De asemenea, evoluția sa fluctuantă, în etape, găsirile sale spectaculare, opusurile sale strălucitoare, ca și stilul său absolut fără puțință de preluare, nu puteau aparține decît unui romantic. Însăși substanța cea mai intimă a muzicii sale este pătrunsă de un lirism romantic în esență, vizibil nu numai în lucrările de tinerete (Simfonia I, Octetul, Dixtuorul, cvartetul nr. 2).

Definirea personalității celor doi mari creatori români, ca tipuri diametral opuse de spiritualitate umană, nu s-a realizat prin delimitare rigidă, ci prin admiterea posibilității naturale și dialectice a intercondiționării. Distincția a avut în vedere amploarea maximă a propensiunilor temperamentale.

Însuși marele Goethe, care a separat și a definit aceste două tipuri distincte: „Clasic este ceea ce-i sănătos, romantic este ceea ce-i bolnav”, a ilustrat prin personalitatea sa complexă

posibilitatea lor de compromis. De altfel, George Călinescu în eseu „Clasicism, romantism, baroc” specifică aceasta: „Clasicism — romantism sînt două tipuri ideale, inexistente practic în stare genuină, reperabile numai la analiza în retortă. Individul clasic este utopia unui om perfect sănătos trupește și sufletește normal (slujind drept normă și altora), deci canonic. Individul romantic este utopia unui om complet anormal (înțelege excepțional, dezechilibrat și bolnav, adică cu sensibilitatea și intelectul exacerbat la maximum, rezumînd toate aspectele spirituale de la brută la geniu. Expresiile trebuiesc luate într-un sens cu totul literar, evitîndu-se confuzia cu patologia medicală” (G. Călinescu: „Impresii asupra literaturii spaniole”. Fundația regală pentru literatură și artă, București, 1946).

De fapt, mulți cercetători contemporani ai artei (Fr. Blume, Marcel Brion, Robert Curtius, Eugenio d'Ors) susțin ideea potrivit căreia clasicismul și romantismul nu sînt doar rigide perioade ale artei, strict circumscrise istoric, ci două stări de spirit distincte, antinomice, generale și permanente, interferîndu-se reciproc și condiționîndu-se dialectic. Din intoleranță, ca și din compensația lor naturală, din eclipsarea lor reciprocă sau din coexistența lor, din lupta, ca și din unitatea lor dialectică, a rezultat, în funcție de condițiile istorice ale fiecărei epoci, etapele evoluției artei (ale istoriei muzicii, în speță): baroc, clasicism, romantism, impresionism, etc.

În țara noastră, existența concomitentă a celor două tipuri fundamentale clasic-romantic, la Jora și Enescu, a suplinii în bună măsură absența din istoria muzicii românești a unor etape statornicie prin tradiție europeană. Dar dacă ele lipsesc de la locul lor istoric și din succesiunea lor naturală — datorită unor condiții social-culturale specifice — atunci cînd condițiile lor favorizante, s-au coapt, ele apar simultan, precipitate într-un secol care predispuie la precipitări.

Aceasta a favorizat cristalizarea școlii românești moderne de compoziție, înălțată pe o dublă fundație: spiritul clasic al lui Mihail Jora și spiritul romantic al lui George Enescu. Așa se explică echilibrul perfect al acestui edificiu, echilibrul rar reeditat în contextul exceselor și contradicțiilor secolului nostru, echilibrul neștirbit nici astăzi de avalanșa generațiilor tinere de compozitori și cu siguranță nici în viitorul apropiat (dacă ne gîndim la sfertul de veac ce a mai rămas din secolul XX). Din această perspectivă putem extinde, afirmînd că Jora și Enescu au determinat configurația muzicii românești pe întreg cuprinsul secolului XX. În ce proporție au făcut-o, nu are ațta importanță ca faptul în sine de a asigura balanța justă între rigoare și excepție, spre a feri spiritul tînăr al școlii componistice românești de descumpănire în plin secol al dezordinii.

Lucia ABRUDAN

Inscripție

Cit mai am sare în casă
Și cuvintele sînt dulci,
Cit mai port o haină roasă
Mă retrag sfios în prunci.

Cit mai am cuțit în mină
Piinea crește-n bob de griu
Pot să tai să și rămînă
Cum e păstrăvul în riu.

Lanuri de zăpadă

Prin munte pașii pierduți, pașii
Uitați de culegătoarele de zmeură
Umbă buimaci prin tăietură
Și fosforul lor arde-n oglinzi.

Mormăie colina ca un urs
Drum de var coboară, drum de seară.
Pasărea slobodă arde colivii
Pentru casa mea cu lămpi de miazăzi.

Lanuri de zăpadă seceră poetul
O noapte de foc îi coboară în gene,
Mantia albă, mantia pașilor
Flutură peste cîmpuri, peste văile noastre.

Noapte cu greier

Cîntă grav gramofonul de iarbă
Sub pămînt mocnește noaptea cu greier,
Șuiera vînturi în pădurea sălbatică
Frica ucide și-n lume ctreier.

Călător cu centura de rouă
Și ars pină-n fagi de lumină
Veșmintele flutură prin porțile albe
Cînd legile muntelui au mai puțină vină.

Casă de rășină și orgă în casă
Calm de urs urcă în scări
Podișul Ardealului pe umeri apasă
Și se desface-n inimă, cărări.

Gheorghe PĂRJA