

# Adevărul Literar și Artistic

FONDATORI: AL. V. BELDIMAN 1888-1897  
CONST. MILLE 1897-1920

FONDAT în 1893

## Arta românească la Expoziția internațională din Venezia (April-Noembrie 1924)

de I. D. Ștefănescu

La sfârșitul lui Aprilie al anului acesta s-a inaugurat în Venezia, cu reînvierea unei străluciri istorice de un pitoresc fermecător, de către Regele Italiei, Vittorio Emanuele III și cu însoțirea celui mai adevărat iubitor de artă, cea de-a XIV-a biennială expoziția internațională de artă a orașului Venezia.

România a luat parte la această cea mai de seamă expoziție internațională de artă a lumii, și a obținut, în împrejurări politice grele, care își au rostul lor deosebit în Italia renașterii de astăzi, un succes de care nu au vorbit gazetele, dar care constituie o afirmare deosebită însemnată în lumea apuseană.

La Venezia, în pavilionul central italian, arta românească înfățișată în condiții care se vor lămurii aici în întregime, întemeiază, pentru cei mai indiferenți — față de noi — dintre oamenii de cultură un prestigiu al sufletului românesc în numele cărui se va putea vorbi împede de acul înainte.

Expoziția dela Venezia este cea mai de seamă expoziție de artă a lumii prin numărul operelor expuse, prin judecătoarea și severitatea criteriilor artistice aplicate la alegerea lucrărilor, prin complexitatea manifestărilor și prin calitatea însăși a numerosului public — întrucât este vorba de pregătirea sa artistică — venit din toate părțile lumii civilizate și din care nu lipsese artiștii și cei mai buni conșcătoari.

Salonul din Paris, saloanele din celelalte orașe de artă cuprind în chip normal seria de opere de artă care a produs anul în curs: selecția se face de cele mai multe ori potrivit euzentului artistic dominant, potrivit model.

Țara noastră nu luase parte la nici una din manifestările acestor culturale cu așa de însemnat înțeles și cu toată pretențiunea noastră organizare artistică în forma unui minister special, nu se gândise nimănui să primească invitația la expoziția internațională dela Venezia din acest an.

Inițiativa participării României aparține întreagă Prințului Carol.

Prințul a simțit nevoia acestei prezentări naționale. A ales și cerut saloanele dela Venezia și până la urmă succesul participării noastre a fost legat de stăruința și încrederea sa. Înscăinat de Prințipele Carol încă din Decembrie 1923 cu organizarea participării artei românești, am pornit cu multă greutate pe calea realizării.

România se înfățișă pentru întâia dată la Venezia și avea obligația să ofere o înfățișare integrală a sufletului său artistic în ordinea artelor plastice.

O mare lipsă era și a rămas neîmplinită: întreaga noastră mișcare artistică mai veche — prețioasă noastră frescă bisericăscă — nu putea fi înfățișată nici în forma câtorva originale care nu mai sunt pe zidurile mănăstirilor dar nu au fost păstrate nici în muzee atunci când au fost date jos dela locurile și nici nu putem găsi copii artistice exacte și nici studii științifice conșuate.

Arta noastră populară, care putea și trebuia să constituie o introducere nesper de folositoare pentru înțelegerea artei noastre moderne și un prețios ansamblu de lucruri cu suflet și cu valoare artistică, nu a figurat nici ea în secția româ-

pusă de oficialitatea noastră artistică unui profesor care era în această împrejurare în slujba unei însărcinări cu însemnatate națională.

Lipsa aceasta de mijloace ne-a stingerit în multe chipuri la Venezia și pe d-l Verona și pe mine, împiedicându-ne, între altele, și dela așa de necesarele publicații în presă, lucru de care nu s'a lipsit nici unul din neamurile care au venit acolo.

Vreme de iarnă, în București și în țară, la drum greu, — am lucrat singur, întâmpinând nesper de puțină bunăvoință, multă indiferență și entuziaște urări de succes.

Cu atât mai dragă îmi este să amintesc aici sprijinul de care s'a bucurat ideea din partea pictorilor Verona și Steriade precum și din partea sculptorilor Han și Jelea.

O comisie instituită de către Prințipele Carol din domniile Verona, Steriade și Jelea a cercetat și selecționat tablourile și lucrările de sculptură.

Personal am consultat în această privință și pe domnii Petrașcu, Resu și Han.

Prințul însuși a ținut să vadă în întregime colecția aleasă și a ținut să facă cunoscute și aprecierile sale.

Cu munca cea mai încordată, cu grije și cu pricepută experiență, d. Verona a făcut singur împachetarea tablourilor pentru drumul cel lung — lucru greu și plin de răspundere și încununat de succes, cum am constatat la Venezia, unde toate lucrările au sosit în ordine deplină.

Colecția de tablouri și de sculpturi expusă în saloanele No. 19 și 20, ale pavilionului italian și care constituie secția românească este compusă din 79 pictori și din 16 sculptori, aparținând următorilor artiști: Grigorescu, Andreescu, Luchian, Bunescu, Dumitrescu Ștefan, D-na Delavrancea-Dona, Grigorescu Lucian, Ghilețu, Han, Ionescu-Doru, Zalea, Loghi, Mirea G. D., Mirea D. D., Medrea, Moscu, Muetzner, D-na Maniu Rodica, Paciurea Popescu Ștefan, Petrașcu, Paladi Petrescu-Costin, Resu Severin, Storck, D-na Căteșcu-Storck, Stoenscu E., Spaethe, Strâmbu, Steriade, Ionită, Verona și Vermont.

O primă observare privește, așa cum am spus și mai sus, absența din colecție, în contra nevoilor și convingerilor noastre, a artiștilor Dărăscu, Teodorescu-Sion, Băncilă, Iser, din opera cărora nu ne-am putut procura nici o lucrare de seamă, spre marea noastră părere de rău, și în al doilea rând reprezentarea relativ ștearsă a unuia dintre artiști, cum este cazul domnului Vermont, din opera cărui nu am putut avea un lucru deosebit.

În genere însă, artiștii noștri de seamă, cu deosebire cei în viață, au fost mulțumitori și exact înfățișați.

O a doua observare privește reprezentarea silit incompletă a lui Grigorescu, a lui Luchian și a lui Andreescu, din opera cărora nu am putut înfățișa decât unele note: un cercetător își va face cu greu ideea care trebuie despre valoarea și activitatea lor înalt reprezentativă.

Cu aceste observări, legate de nevoia în care am fost obligați să constituim colecția, prezentarea mișcării artistice românești la Venezia este sinceră și cât mai aproape de adevărul și înțelesul ei.

Experiența domnului Verona a dat — în așezarea care se impune — fiecărui artist și fiecărei lucrări localei cel mai bun în caerul saloanelor și se datorește de bună seamă și acestei împrejurări înfățișarea artistică a expoziției noastre, lucru constatat de toți vizitatorii cu luare-aminte.

Expoziția românească este rânduită în două saloane: No. 19 și 20 ale pavilionului italian, în legătură unul cu altul și formând un ansamblu. În salonul No. 19, spațios și luminat de sus, pereții sunt acoperiți cu stofă ripsată în dungi longitudinale cu grăuntele mare de culoare cenușie mătăsoasă.

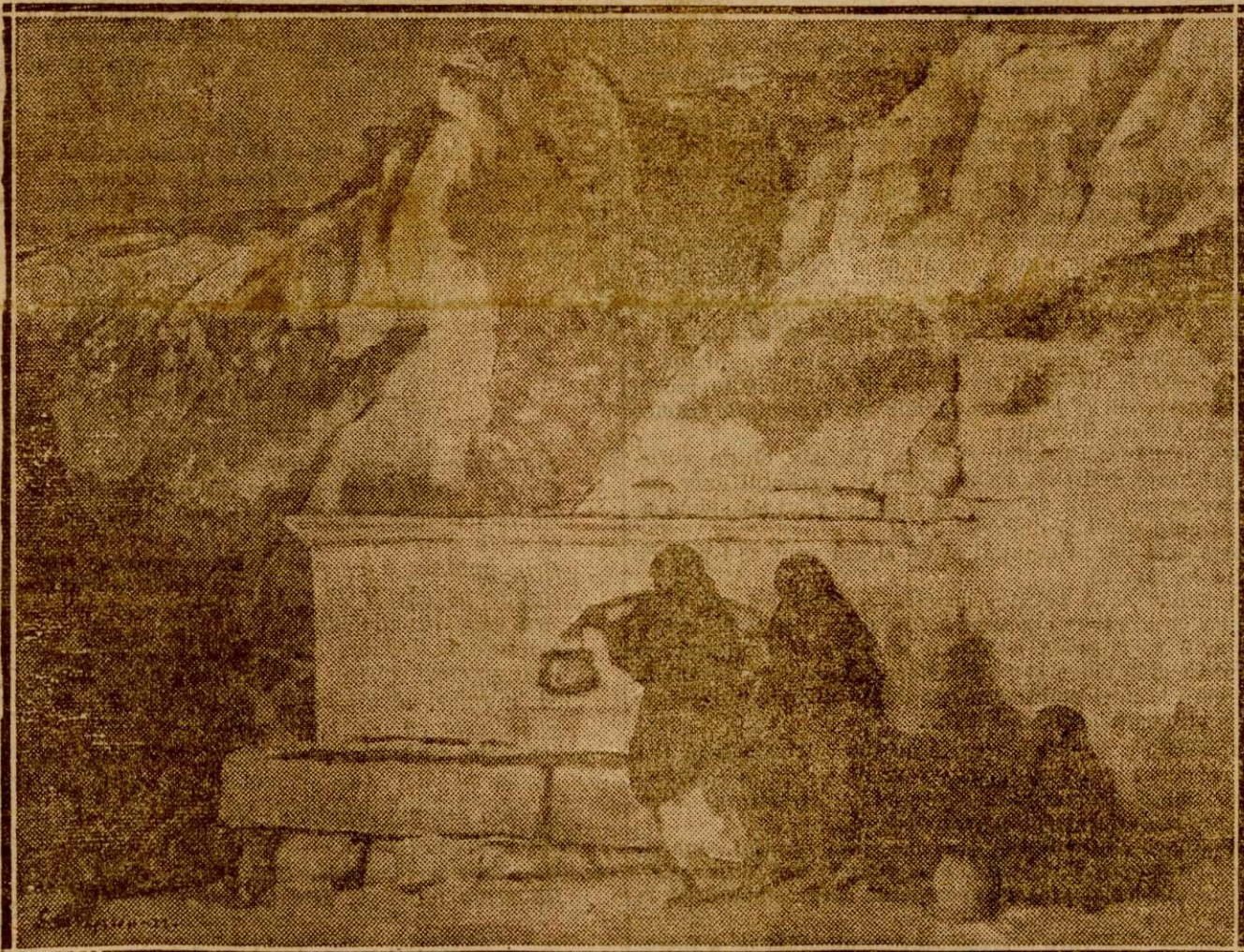
Lumina de sus, strecurată ușor printr'un val alb, se împănă cu cenușul mătășos al pereților și formează un mediu de multă discreție și distincție în care tablourile așezate la înălțimea ochinului apar în cele mai bune condiții pentru privitor.

Spațiul rezervat tablourilor în sala exagonală este constituit din șase panouri. Panoul principal este ocupat de o pânză de mari dimensiuni a d-lui Verona, intitulată Giovinetta: sub umbratul unor livezi moldovenești, — în luna lui August — o tânărăcă tânără, în mișcarea costum pitoresc al Bucovinei, sălătoasă și surâzătoare sub mângăierea jucăușă a soarelui care pătrunde printre frunze și odășniară, brațele ei vântoase poartă cu eleganță un coș deschis tare și plin de mero roșii, de mere păguite și sărutate de soare.



Verona. — Taraul

În stânga și în dreapta, două lucrări ale pictorului E. Stoenscu: portretul bancherului Vavassem din Paris și portretul d-lui C. Dissescu, două opere de seamă care s'au bucurat de relevanță întregă. Portretul lui Vavassem cu deosebire, care a fost mult apreciat de artiști și de critici.



Ștefan Popescu. — La Dalcia

Anume preocupări dau acestor importante manifestări artistice un caracter local oarecum și în orice caz mult mai înțeles decât aliaș tendințele câte-odată.

Expoziția din Venezia cheamă în încântătorul ei cuprins — în Giardini — unde mai fiecare neam de cultură își are pavilionul său propriu — pe toți artiștii fără privire la curentul pe care-l reprezintă ori la tendințele pe care le urmărește.

Eu are, pe lângă caracterul său internațional de înfățișare prin comparație ori de întrecere, chiar și un caracter mai înalt și anume pe acela de selecționare riguroasă a valorilor artistice văzută oarecum sub aspecte eterne.

Acolo, la Venezia, în cadrul impresionant al palatelor medievale și ale Renașterii, în vecinătatea Academiei și a lui Filiziano, artiștii și publicul vin să cerceteze această expoziție, pe lângă farmecul contemplării unor opere de artă, o consacrare și o orientare de ordin științific.

Bienniala venețiană din anul acesta a fost precedată de expoziția internațională dela Roma, unde ca ascultând de o lozincă s'a admis reprezentarea cea mai largă a celor mai înfrământate curente de artă modernă: expresionismul, cubismul, neo-arhaismul, arta vitruviană și toate curentele novatoare au ocupat saloane întregi în disprețul oricărei estetice oficiale și în ciuda convențiilor artistice consacrate.

Experiența aceasta a ajutat mult; manifestarea aceasta liberă a tuturor tendințelor modernizatoare ori arhaizante a hotărât singură reacția dela Venezia, admisă dacă nu chiar dorită și de public și de artiști.

Aci a domnit în pavilioanele tuturor neamurilor și ca un ton general al expoziției — o discreție artistică, un bun gust și o anume distincție, însuși care se simțeau de îndată și care se datorau faptului că expoziția a fost constituită cu luarea în seamă a tuturor curentelor și formelor, însă cu anulașă temeinică, din opere de artă, picturi și sculpturi — care vădeau o emoție artistică reală, g. stăpânire de meșteșug și o putere de viață determinată.

Toate țările participante — Italia, Franța, Spania, Germania, Anglia, Olanda, Belgia, Statele-Unite, Cehoslovacia, Ungaria și România, — și-au alcătuit colecțiile lor pe baza acestor criterii larg și sever aplicat și înălțându-le însuși al expoziției, juriul italian și gustul experient al publicului de elită care a urmărit de aproape întreaga organizare, au exercitat o influență hotărâtă în sensul lămurit mai sus, influență căreia i se datorește în bună parte caracterul relativ unitar de ton și de înțeles al celei de-a XIV-a Biennială.

În stânga portretului lui Vavassem, o Toamnă a d-lui Verona, plină de chemări, caracteristică felului său de a concepe peisajul: în dreapta portretului d-lui Dissescu, una din cele mai de seamă buceți ale secției românești — un turc care ține în mâni un dovleac, zugrăvit în plin aer, întreg din pete de soare și din lumină.

Panoul central este completat printr'un al doilea rând de tablouri așezat sub acestea și constituit din cea mai puternică lucrare a domnului Verona, un isprăvnic în haină roșie, viu și intens colorat, portret de un realism îndrăzneț și din trei peisajii ale d-lui Ștefan Popescu, lucrări de pictor maestru.



Paciurea. — Sfinxul

case în Balce, un colțșor din Balta Dunării și cea mai caldă și mai emoționată dintre lucrările pe care i le cunoșc, o capodoperă a picturii noastre, turcoace învelite în lungile lor haine negre, cu căldura de aramă, în faptul serii, la o fântână din vecinătatea Balceului, sub malul răpos și ars de soarele zilei.

Lucrarea a fost reținută de muzeul Luxembourg din Paris și constituie, pe panoul central al salonului nostru, un căldura și intensitatea sentimentului ei, cu sobrietatea și severitatea tonului, un admirabil răspuns isprăvnicului d-lui Verona, tot așa de puternic dar tratat mai bogat și mai liric, portretelor d-lui Stoenscu, sincer și cinstit analizate, și turcului lui Steriade, fantomatic aproape în bătaia soarelui cu lumina vie din care este zidit.

Pe panoul vecin din stânga: Terasa Oteteleșanu, academia d-lui Resu — colecție de portrete, scriitorii C. Moldovanu, Argezei și Minulescu, muzicantul Castaldi, pictorii Steriade și Iser în lumina de gaz galbue și bolnavă a unui salon din fundul casei, o lucrare serioasă care rezolvă probleme mai complete și care cuprinde cel puțin două admistibile portrete într'o atmosferă de intimitate care face și unitatea operii.

Pe panoul din dreapta — Hamali în portul Constanța — cea mai mare lucrare a lui Steriade și înfățișând unul din cele mai serioase eforturi reușite ale tinerii noastre mișcări artistice; lucrarea a impresionat mult pe artiștii prin desenul ei caracteristic, prin construcția ei robustă și deosebite în puternice grupuri de hamali tural din primul plan, adevărate portrete de oameni chinuți care depășesc amintiri înconștente ale unei rase bătrâne, în atmosfera de praf, de cărbune, de șgomot și de trudă a portului în plină activitate.

Pe cel d'al patrulea panou, Mitropolitul Iosif Gheorghian, al d-lui G. D. Mirea, un buchet de flori bogat și elegant, lucrarea d-lui Verona, pe care directorul muzeului Luxembourg

(Continuare în pag. II-a)

ÎN PAGINA TREIA:

Când pe Gala Galaction... în vacanță  
de PANAIT ISTRATI