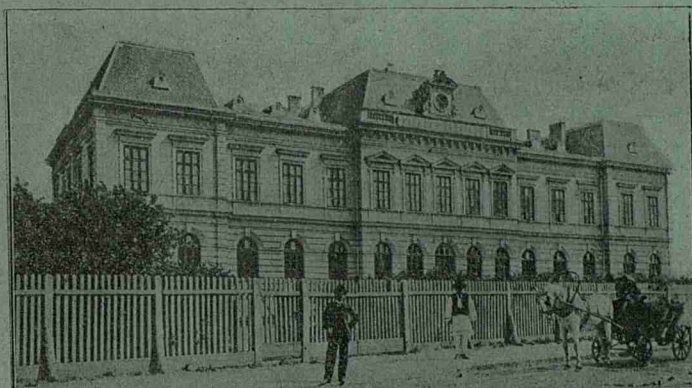


**G. T. BUZOIANU**

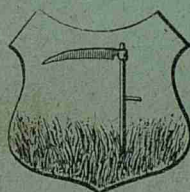


**TEXT-ATLAS**

# JUDEȚUL BOTOȘANI

PENTRU

Clasa II primară urbană și Divisia II, anul I a școalelor rurale



*Aprobat de Ministerul Cultelor și Instrucțiunii Publice la concursul de cărți didactice  
cu ordinul seria A, No. 10321 din 22 August 1896.*

2

**EDIȚIA VI**

REAPROBATĂ DIN NOU ÎN AUGUST 1898

*Exemplar gratuit*

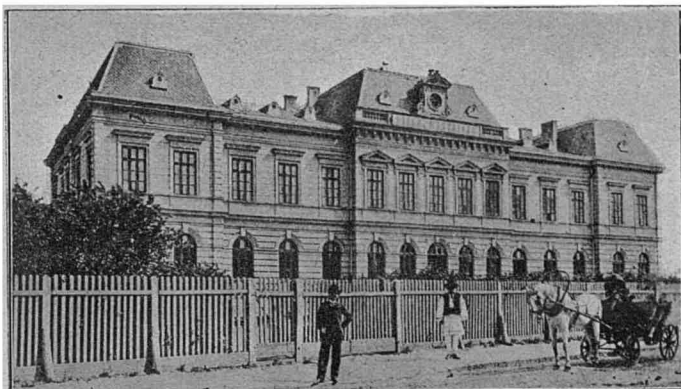
BUCUREȘTI

Atelierele grafice I. V. SOCECŪ, Strada Berzei, 59

1904—1905

**Prețul 1 Leu.**

**G. T. BUZOIANU**



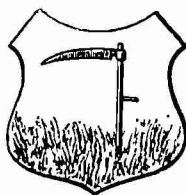
**TEXT-ATLAS**

.....

# JUDEȚUL BOTOȘANI

PENTRU

*Clasa II primară urbană și Civisia II, anul I a școalelor rurale*



*Aprobat de Ministerul Cultelor și Instrucțiunii Publice la concursul de cărți didactice  
cu ordinul seria A, No. 10321 din 22 August 1896.*

**EDIȚIA VI**

REAPROBATĂ DIN NOU IN AUGUST 1898

BUCUREȘTI

Atelierele grafice I. V. SOCECŪ, Strada Berzei, 59

1904—1905

[www.dacoromanica.ro](http://www.dacoromanica.ro)

*Toate exemplarele vor purta semnătura autorului.*

*I. T. Buzoianu*



# TRIMESTRUL I

## EXERCIȚII DE ORIENTARE

### Orizont — Punte cardinale.

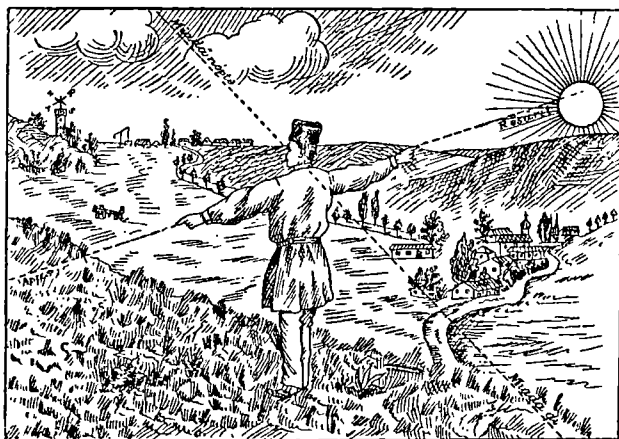
Când ne aflăm pe o câmpie, ni se pare că cerul înconjură pământul de toate părțile.

Toată marginea pământului, acolo unde pare atinsă de cer, se numește zare sau orizon.

Dacă ne aflăm în zori de ziua, vedem că într'un punct al cerului se ivește soarele și dacă 'l urmărim cu răbdare, vedem că el se tot ridică pe bolta cerească, până ce ajunge d'asupra capului nostru.

Dacă apoi îl urmărim toată ziua, vedem că soarele se lasă pe cer, până ce ajunge tocmai în partea cealaltă a cerului.

Locul unde s'a ivit soarele dimineața se numește *Răsărit*; iar acela unde a dispărut seara, se numește *Apus*.



Model de orientare

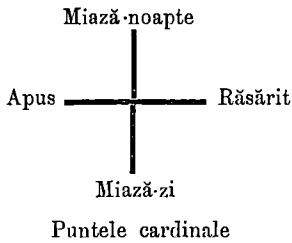
Dacă mergem spre partea de unde a răsărit soarele, zicem că mergem spre Răsărit, iar dacă mergem spre punctul pe unde a dispărut seara, ne ducem spre Apus.

Așezându-ne astfel încât să avem Răsăritul la dreapta, vom avea negreșit Apusul la stânga; atunci în fața noastră vom avea Miază-noapte, și în spatele nostru Miază-zi.

noastră, vom merge spre Miază-noapte; iar dacă ne întoarcem înapoi, vom merge spre Miază-zi.

*Notă.* Acest exercițiu se va face cu școlarii până ce fiecare va ști să meargă spre cele patru puncte cardinale, ziua în curte.

74015. Botoșani,



Acestea sunt cele patru puncte cardinale, cari ajută pe orce călători în drumul său. Unite două câte două, adică Răsăritul cu Apusul și Miază-noapte cu Miază-zi, ele formează două linii încrucișate.

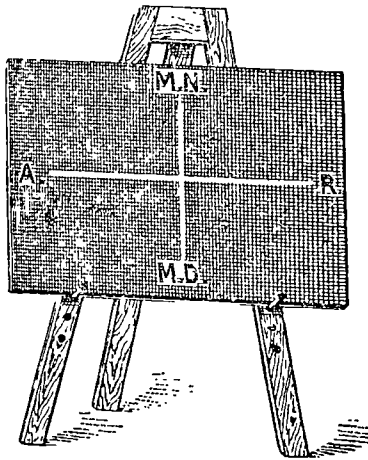
E destul să cunoști unul din ele, ca să afli numai decât pe fiecare din celelalte trei.

### Orientarea pe pereții clasei, pe tablă și pe plăci.

Și pe pereții clasei se pot însemna punctele cardinale. Este destul să cunoaștem peretele din spre Răsărit, unde se află așezată icoana. Peretele din față acestuia va fi spre Apusul soarelui. Așezându-ne cu mâna dreaptă spre peretele dinspre Răsărit, și cu stânga spre cel din spre Apus, peretele din față noastră va fi spre Miază-noapte, iar cel din spatele nostru va fi spre Miază-zi.

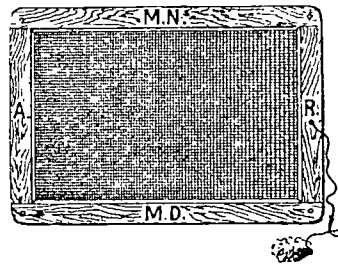
Ducând linii pe podele dela un perete la altul, în mijlocul clasei, vom obține o încrucișătură la fel cu cea dată de cele patru puncte cardinale ale orizontului.

Această încrucișare a punctelor cardinale se poate desemna și pe tablă.



Cum stau punctele cardinale pe tablă și pe placă

Așezăm tabla culcată pe bancă. Pe marginea laturii din spre păretele cu icoană, însemnăm *Răsărit*; iar pe laturea opusă însemnăm *Apus*. Apoi unim aceste două puncte cu o linie. Ducem acum o altă linie, care să cadă de sus în jos și formăm o cruce. La capătul de sus al acestei linii notăm pe *Miază-noapte* iar la capătul opus notăm pe *Miază-zi*.



Astfel și pe tablă vom avea în totdeauna Răsăritul la dreapta, Apusul la stânga, Miază-noapte sus și Miază-zi jos.

Pe placă se poate face acelaș lucru. Așezăm placa cu laturea din dreapta spre păretele cu icoana, adică spre Răsărit.

Apoi ducem cele două linii care se încrucișează și notăm punctele cardinale întocmai cum am făcut și pe tablă. Când vom ridica placa, vom avea Miază-noapte în susul plăcii, Miază-zi în josul ei, Apusul spre stânga și Răsăritul spre dreapta<sup>1)</sup>.

*Notă.* Să se știe așa dar, odată pentru totdeauna, că pe toate hărțile cum și pe toate planurile Răsăritul va fi totdeauna la dreapta, Apusul la stânga, Miază-noapte sus și Miază-zi jos.

<sup>1)</sup> Atât când e vorba de fixarea punctelor cardinale pe tablă cât și atunci când se lucrează cu placa, se vor face exerciții numeroase cu școlarii.

## Planul Clasei.

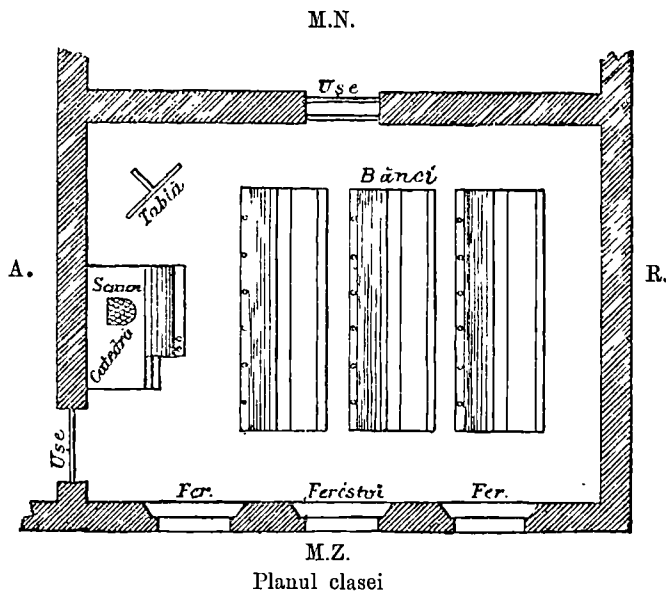
Această odaie, în care ne adunăm în toate zilele de lucru, se numește *clasă*. În clasa noastră se află o catedră, o tablă neagră, o sobă și mai multe bănci. Clasa noastră e făcută ca orice odaie, adică din patru pereți, o ușă și două ferestre.

Ca să desenăm clasa noastră, tragem pe tablă patru linii, care vor arăta cei patru pereți. Vom avea numai grijă ca peretele cu icoana să-l notăm în partea dreaptă a tablei.

Pe una din aceste linii însemnăm deschizătura ușei, în locul unde vine ușa, apoi tot așa cu ferestrele, cu soba, cu catedra și cu băncile.

*Desemnul care ne înfățișează de tablă ori pe placă clasa noastră, se numește planul clasei.*

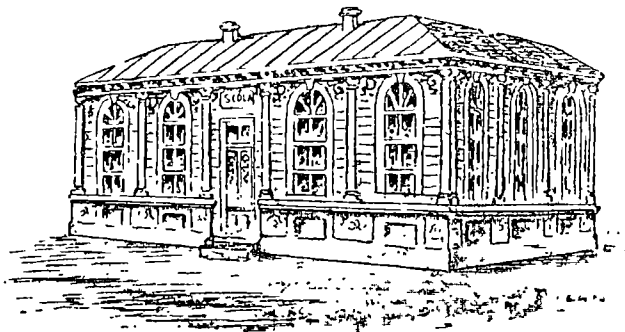
Planul de pe tablă e cu mult mai mic de cât clasa; iar cel de pe placă este încă și mai mic.



## Planul școlii.

Casa în care se află clasa noastră se chiamă școală.

Școala este o clădire cu mai multe camere, în care se află așezate clasele. Unele școli cuprind mai multe clase, precum sunt cele dela orașe; altele



In vedere

însă n'au decât una sau două clase, cum sunt, de obicei, la școlile din sate.



## Casele și stradele din vecinătatea școlii.

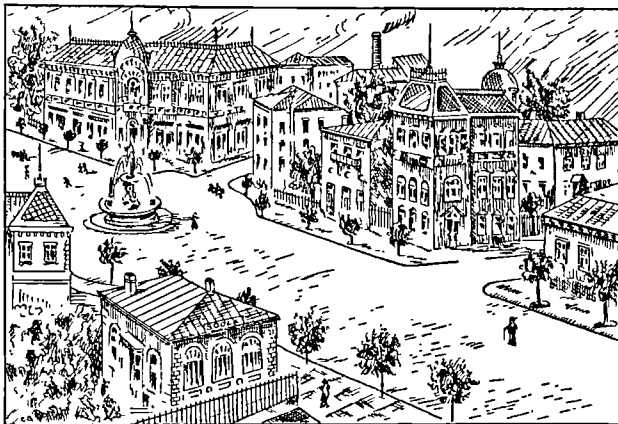
Când plecăm de la școală, mergem pe un drum cuprins între două rânduri de case. Acest drum se cheamă *stradă* sau *linie*.

Când această stradă sau linie este pardosită cu piatră mărunță, atunci se cheamă *șosea*.

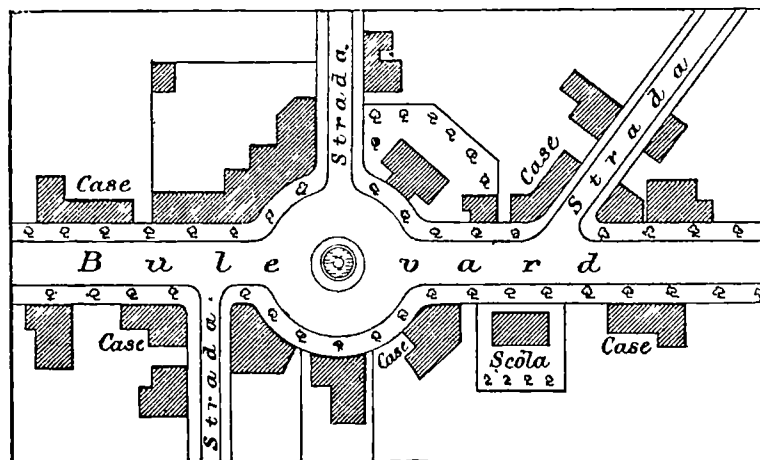
La orașe, stradele sunt mai toate pardosite cu piatră mare. Unele din ele sunt largi, drepte și lungi. Acele se cheamă *bulevarde*. Pe marginea lor sunt sădiți pomi.

Pe ici pe colo, se văd locuri mai largi numite piețe. Prin unele din aceste piețe se adună vânzătorii, de la care noi cumpărăm felurite lucruri trebuincioase.

Stradele nu merg toate în aceeași parte, ci unele se încrucișează cu altele. Unele strade sunt mai lungi, altele mai scurte.



Casele și stradele din vecinătatea școlii (în vedere)



Casele și stradele din vecinătatea școlii (în plan)

strada . . . .<sup>2)</sup> care conduce la . . . .<sup>3)</sup>.

*Casele, stradele și toate locurile de pe lângă școala noastră se cheamă vecinătăți.*

Aceste case sau clădiri sunt de două feluri: clădiri publice și clădiri particulare. Clădirile publice sunt case ale tuturor. Astfel sunt bisericile, primăriile, judecătoriile și altele.

În satul nostru avem strada . . . .<sup>1)</sup> care ne duce la biserică; — apoi

<sup>1)</sup> Numele stradei.

<sup>2)</sup> Idem

<sup>3)</sup> Numele localității mai importante din acel sat.



## Casa părintească.

Casa în care locuim împreună cu familia noastră se cheamă *casa părintească*. Tatăl, mama și copiii alcătuiesc o *familie*.

Tatăl este capul familiei.

*Notă.* Fiecare elev va prezenta învățătorului planul casei lor, care se va verifica și îndrepta de învățător.

## O excursiune în vecinătate.

Vecinătățile le cunoaștem făcând excursiuni. Ceea ce vom vedea în aceste excursiuni se poate desena ca și clasa și școala. — La țară se găsesc dealuri, păduri, râuri, și pâraie pe care umblă morile. Unele râuri au pe dânsele poduri, pe cari trec oamenii și căruțele.

Ca să cuprindem cu ochiul mai multe vecinătăți, ne așezăm pe un loc mai înalt, un deal sau o movilă. De aci observăm toate localitățile și le fixăm pe hârtie. Astfel am lucrat un plan al vecinătăților noastre.

*Notă.* Și aci ca pretutindeni, singura grijă ce trebuie să preocupe pe învățător, este ca să se așeze astfel, încât să aibă răsăritul la dreapta.

## Ce este un oraș

Locul pe care se află multe case și în care locuiește un mare număr de familii, se numește oraș.

În oraș se află strade drepte și bulevarde pardosite cu piatră. Casele sunt mari și frumoase.

Fiecare oraș trebuie să aibă edificii publice și piețe. Unele au și tramvae.

Toate orașele sunt așezate lângă o cale ferată și pe lângă ele trebuie să curgă câte o apă.

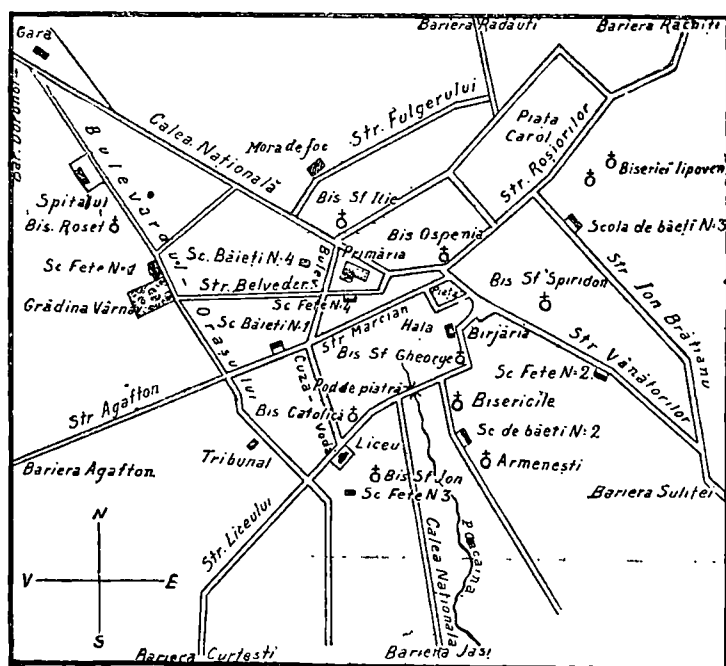
## S a t

Satul este o întindere de loc mai mică decât a orașului. În sat locuiesc numai agricultori. Casele sunt mărunte și locuitorii unui sat sunt mult mai puțini la număr ca la oraș.

## Orașul Botoșani

Botoșani este un oraș. El e așezat de-a dreapta văii Sitna.

Pământul în orașul Botoșani este neted în unele părți și deluros într'altele. Povirnișul dealurilor se lasă în valea gârlei *Calcainei*, peste care sunt mai multe poedțe, un pod mare de piatră și podul Harbuz.



Planul orașului Botoșani

Vremea este foarte aspră și geroasă iarna. Din spre Nord bate un vânt tare, Crivățul, mai tot timpul iernei. Vara este scurtă; lunile Iunie și Iulie, sunt cele mai călduroase.

## Strade și clădiri

Cam în mijlocul orașului se află o piață unde staționează trăsurile, numită: „Birjăria“. În jurul ei se crucează căile cele mai mari ale orașului : 1. Calea *Națională* care duce la *gară*, cu direcția între Nord și Vest; 2. Strada *Vânătorilor*, cu direcția între Sud și Est; 3. Strada *Liceului*, cu direcția între Sud și Vest; Calea *Națională* care duce la bariera *Iașului*, cu direcția în spre Sud; 5. Strada *Roșiorilor*, cu direcția între Nord și Est, care duce la Târgul-vitelor, de unde se desprind stradele care duc la bariera *Răchiti*.

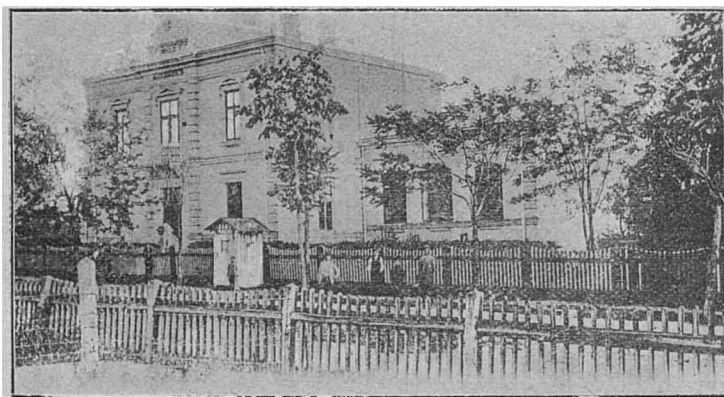
Bulevardul cu direcția cam din spre Nord către Sud.



Liceul Laurian

Cele mai însemnate clădiri publice sunt: biserica *Ospenia*, biserica *Sf. Gheorghe*, liceul *Laurian*, școalele *primare*, spitalul și altele.

Sunt trei piețe: piața *Târgu-vechiu*, piața *Pescăria* și piața *Târgu-vitelor*.

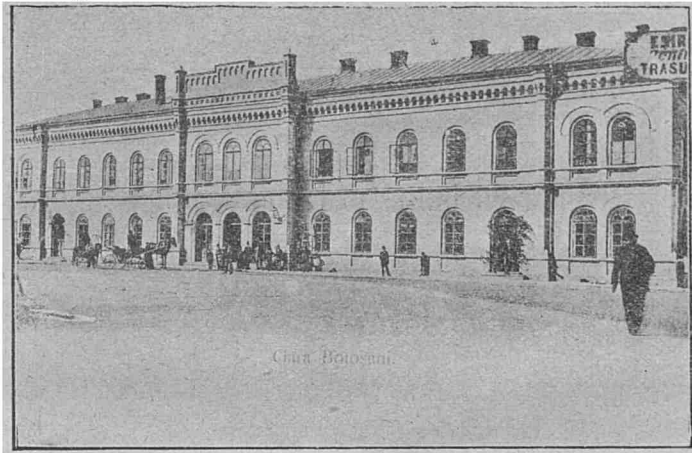


Școala No. 3 de fete

Se află o grădină publică numită grădina fostă a lui *Vârnav*; astăzi poartă numele de *grădina primăriei*. Gara se găsește la marginea orașului între Nord și Vest. Lângă biserica *Sf. Gheorghe* se află *hala de carne*.

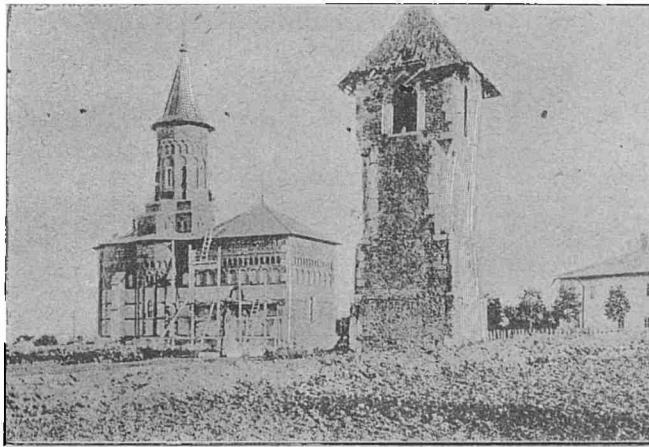
## Locuitorii

În Botoșani locuiesc *Români*, *Evrei* mai numeroși, apoi vin în număr mai mic: *Armeni*, *Lipoveni*, *Germani* și alte neamuri.



Gara din Botoșani

Românii și Lipovenii țin de religia ortodoxă. Germanii sunt creștini catolici. Armenii sunt ortodoksi-gregorienii; iar Evreii sunt de religie mosaică.



Biserica din Popauți

Locuitorii din Botoșani se îndeletnicesc cu multe meserii (meșteșuguri). Meseriașii sunt mai toți Evrei și Germani. Unii fac ciobote (cisme), pălării, sumane



și cojoace ; alții lucrează cu ziua pe la morile cu aburi din oraș. Aceștia sunt muncitori. Sunt și plugari mai toți Români.

Mai sunt și negustori mulți, mai toți Evrei și Armeni.

Românii sunt mai toți profesioniști și anume: preoți, militari, profesori, doctori, ingineri și avocați. Tot dintr'aceștia se aleg funcționarii sau slujbașii.

---

## **Imprejurimile orașului Botoșani**

Eșind afară din oraș pe la bariera Rachiți, dăm peste satele Rachiți, Cișmeaua și altele. Dacă apucăm spre răsărit, dăm peste Stănceni. Dacă eșim pe calea Națională, care duce la bariera Iașului, dăm peste satul Tulbureni și în sfârșit dacă mergem spre apus întâlnim satele Botoșanca sau Manoleștii și Stăncești.

Intre aceste sate și cătune se mai găsesc și altele, care intrunite câte două, trei sau chiar mai multe, alcătuiesc comunele rurale.

## TRIMESTRUL II

---

### Plasa

Afară de comunele, pe care le cunoaştem, se mai află şi altele mai îndepărtate.

1. *Mai multe comune alcătuiesc o plasă.* Plasa este dar mai mare decât o comună. De pildă, dacă într'o plasă se află patru comune, plasa este cam de patru ori mai mare decât o comună.

2. În capul fiecărei plăşi este un inspector comunal. Casa în care lucrează inspectorul se chiamă *inspectorat*.

3. Comuna în care locuieşte inspectorul comunal se chiamă *reşedinţa plăşii* sau *capitala ei*.

4. În comuna de reşedinţă se află câte-odată şi *judecătoria de pace*, unde judecătorul judecă neînţelegerile ivite între locuitorii plăşii.

---

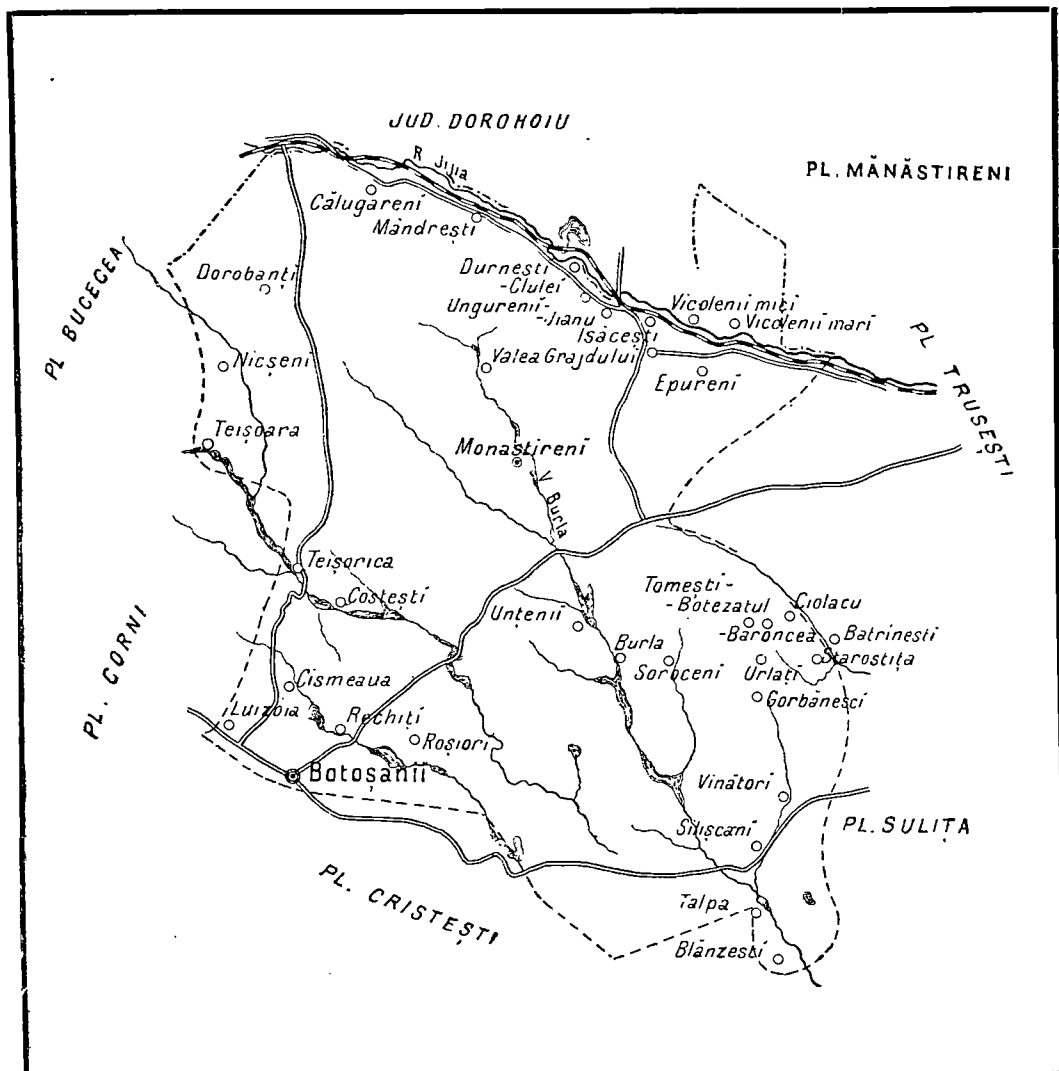
### Plasa Mănăstireni

Plasa Mănăstireni se întinde spre Mează-noapte de oraşul Botoşani până în râul Jijia. Este udată de văile Ursoaia, Burla şi Sitna, care formează mulţime de iazuri.

---

*Nota.* — Repede ochire asupra comunei în care se găseşte şcoala se va face la începutul trimestrului II. Fiecare învăţător va face împrejurimile comunei sale după unul din modelele de mai sus, apoi va începe cu plasa din care face parte comuna respectivă.

Fiecare învăţător va trata plasa în care se găseşte comuna în care dânsul se află. Apoi va urma cu plăşile vecine, pe care le va aşeza pe rând la locul fiecăreia, până ce le sfârşeşte pe toate. În acel moment va trece la noţiunea de judeţ.

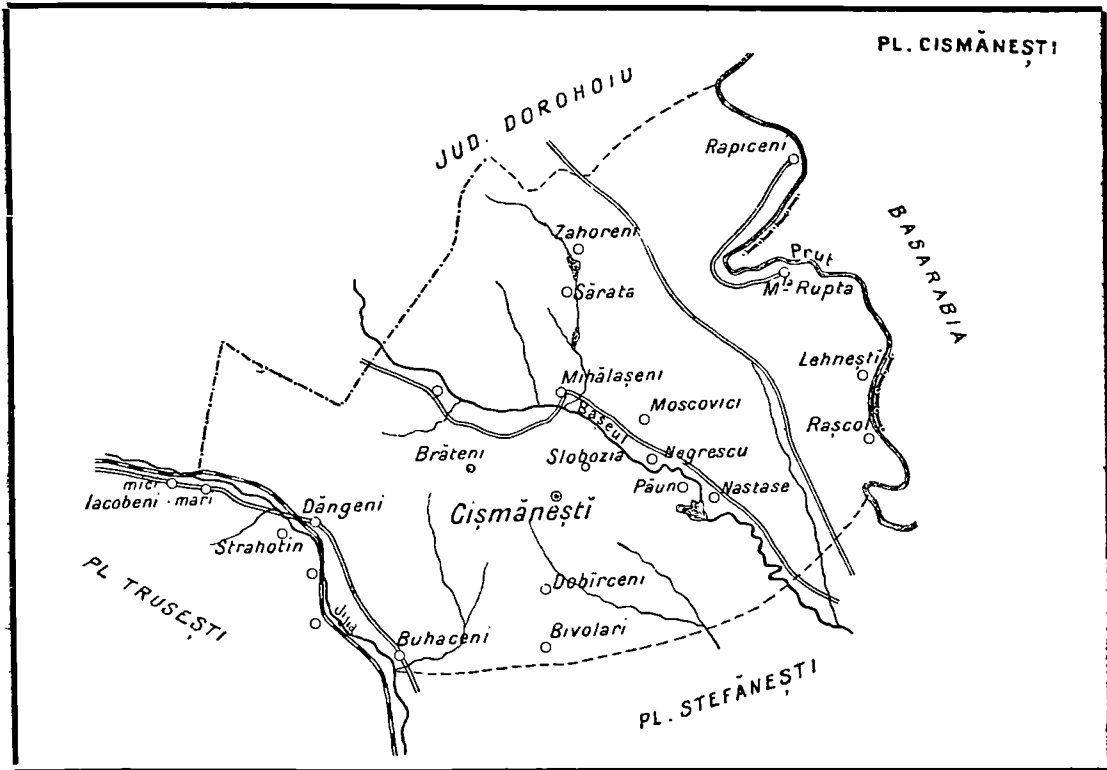


Infățișarea țăramului este mai mult deluroasă. Această plasă cuprinde 6 comune.

Reședința plășii este în Mănăstireni. Orașul Botoșani face parte din această plasă.

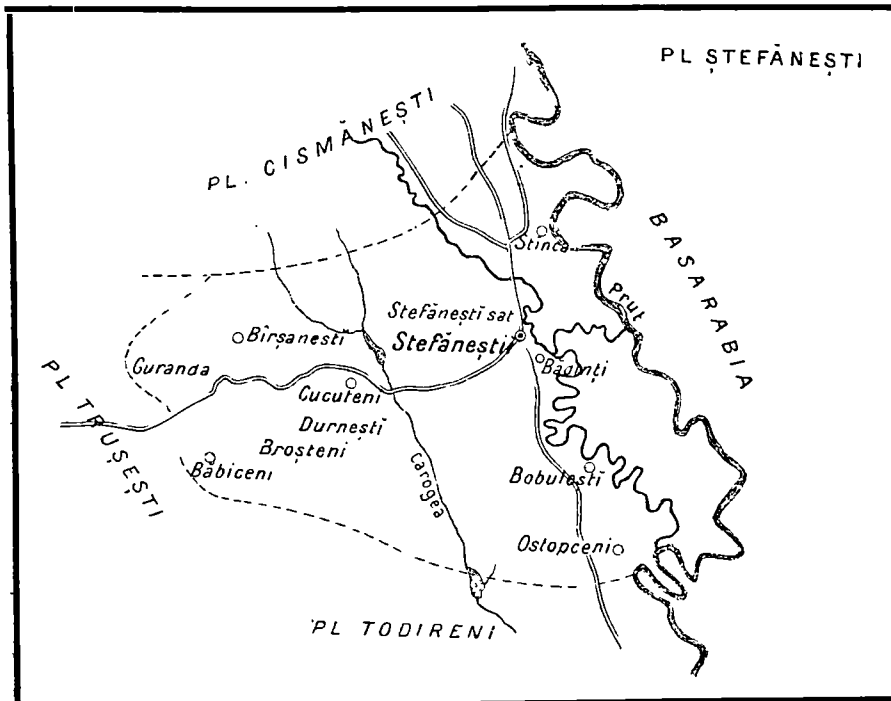
### Plasa Cismănești

Spre răsărit de plasa Mănăstireni și până în Prut se întinde plasa Cișmănești, compusă din comunele Dăngeni, Cișmănești și Movila-ruptă, cu reședința în Cișmănești.



Această plasă este udată pe la marginea despre răsărit de râul Prut, iar prin mijloc de râul Bașeu.

### Plasa Ștefănești

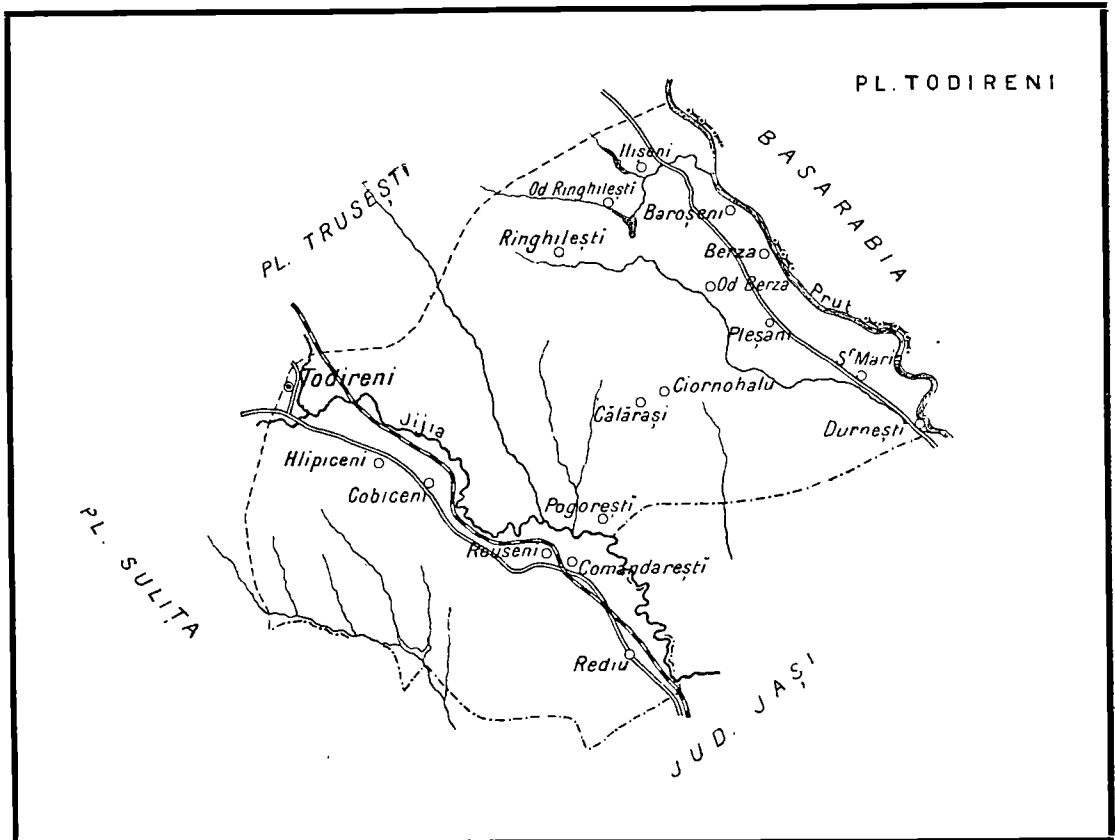




Se întinde în lungul Prutului spre Miază-zi de plasa Cismănești.

Se compune din comunele Șefănești târg și Ștefănești sat, Ostopceni, Bobulești și Durnești. Inspectorul comunal, care este șeful acestei plăși, locuiește în târgul Ștefănești, care este și comuna cea mai importantă din plasă.

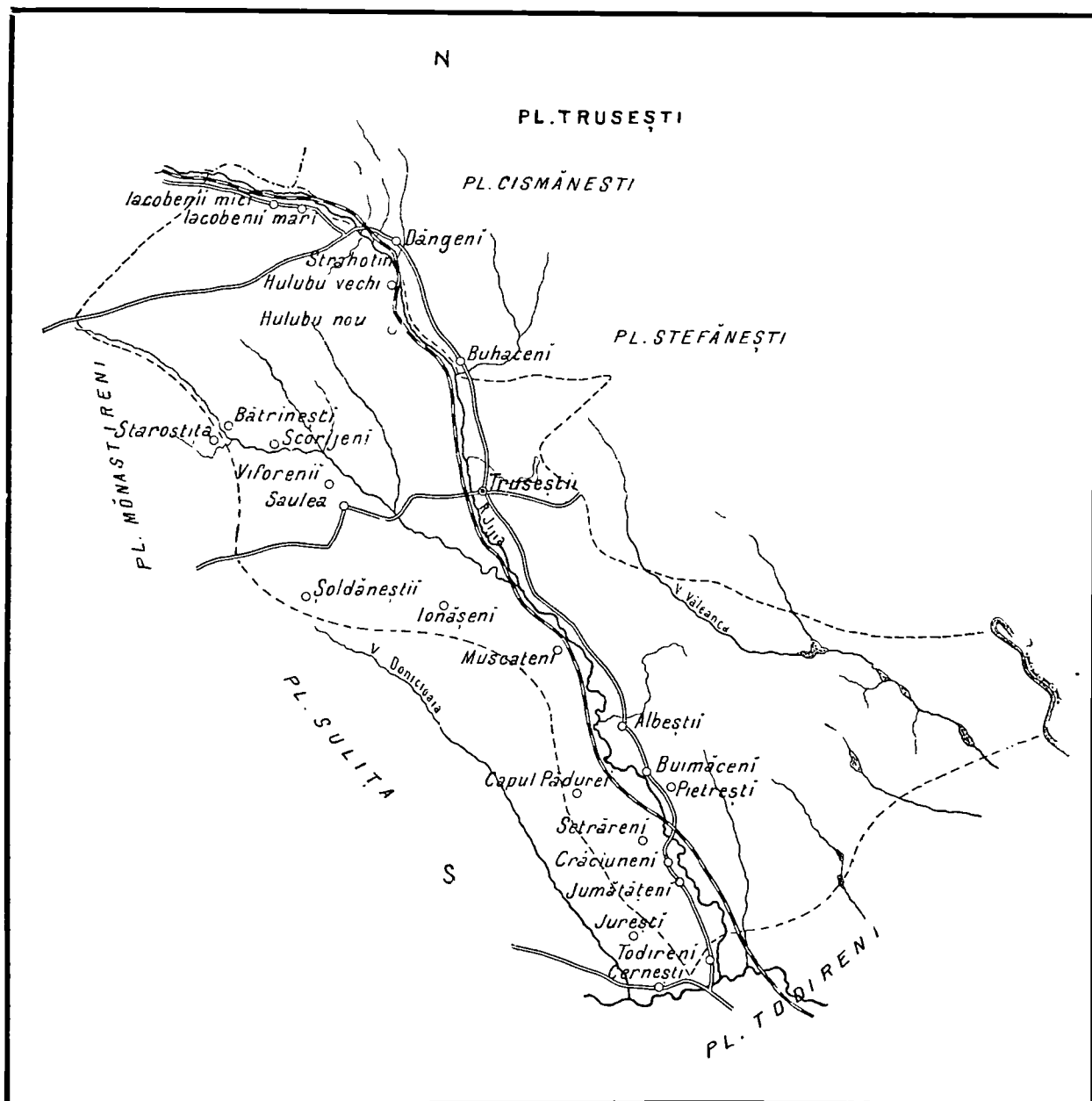
### Plasa Todireni



Această plasă se întinde tot de-a lungul Prutului spre Miază-zi de plasa Ștefănești. Este udată cam prin mijloc de vălceaua Corogea, care face iazuri.

Comunele care alcătuiesc această plasă sunt: Rânghilești, Comăndarești și Slobozia-Todireni, ce-i mai zice și Hlipiceni, unde se află și reședința plășii.

## Plasa Trușești

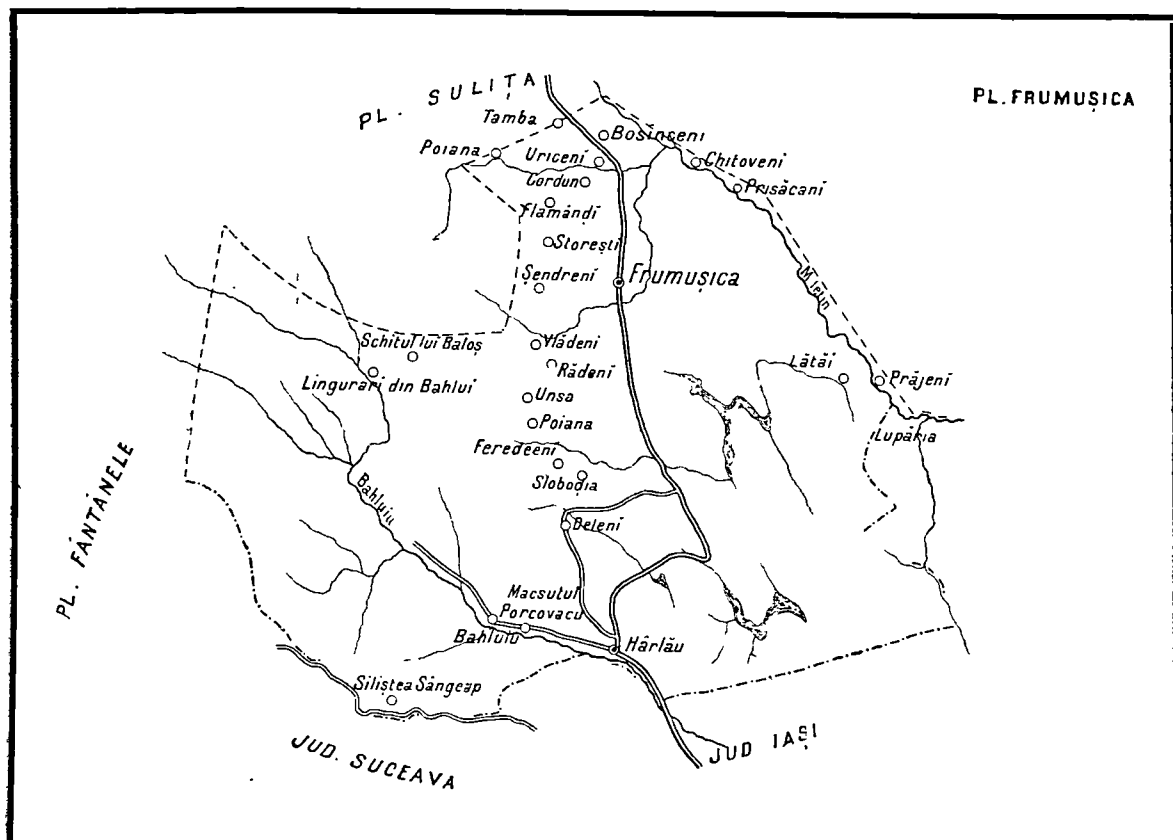


Se află așezată la apus de plasa Ștefănești și se compune din comunele Trușești, Soldănești și Buimăceni, cu reședința în Trușești.

Este udată de râul Jijia, pe lângă care trece calea ferată. La Trușești se află gara și pod peste Jijia.



## Plasa Frumușica



Se întinde spre miază-zi de plasa Sulița, și se compune din comuna Flămânzi, Uriceni, Storești, Târgu Frumușica, Rădeni, Lătăi, Deleni și Hârlăul, singura comună urbană, din tot județul <sup>1)</sup> Reședința plășii se află în târgul Frumușica.

Este udată de râul Miletin, de pâraul Jijioara și puțin de Bahluiu, care trece pe la Hârlău.

Orașul Hârlău are o biserică de pe vremea lui Ștefan cel mare. El se află la marginea despre județul Iași. La Frumușica este mare târg de vite.

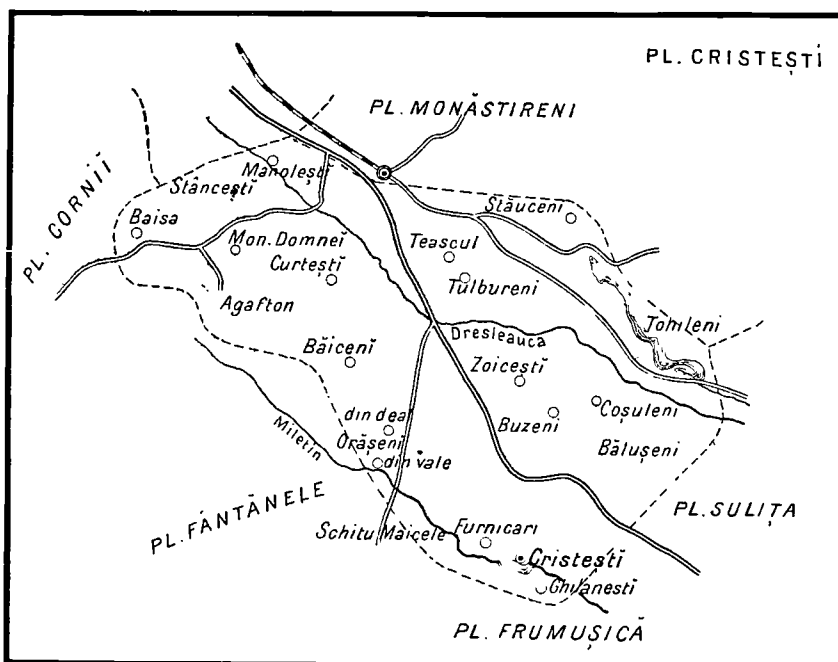
## Plasa Cristești

Plasa Cristești se află spre apus de plasa Sulița și spre miază-zi de Botoșani.

Se compune din comunele Bălușeni, Costești și Christești, cu reședința plășii în Cristești.

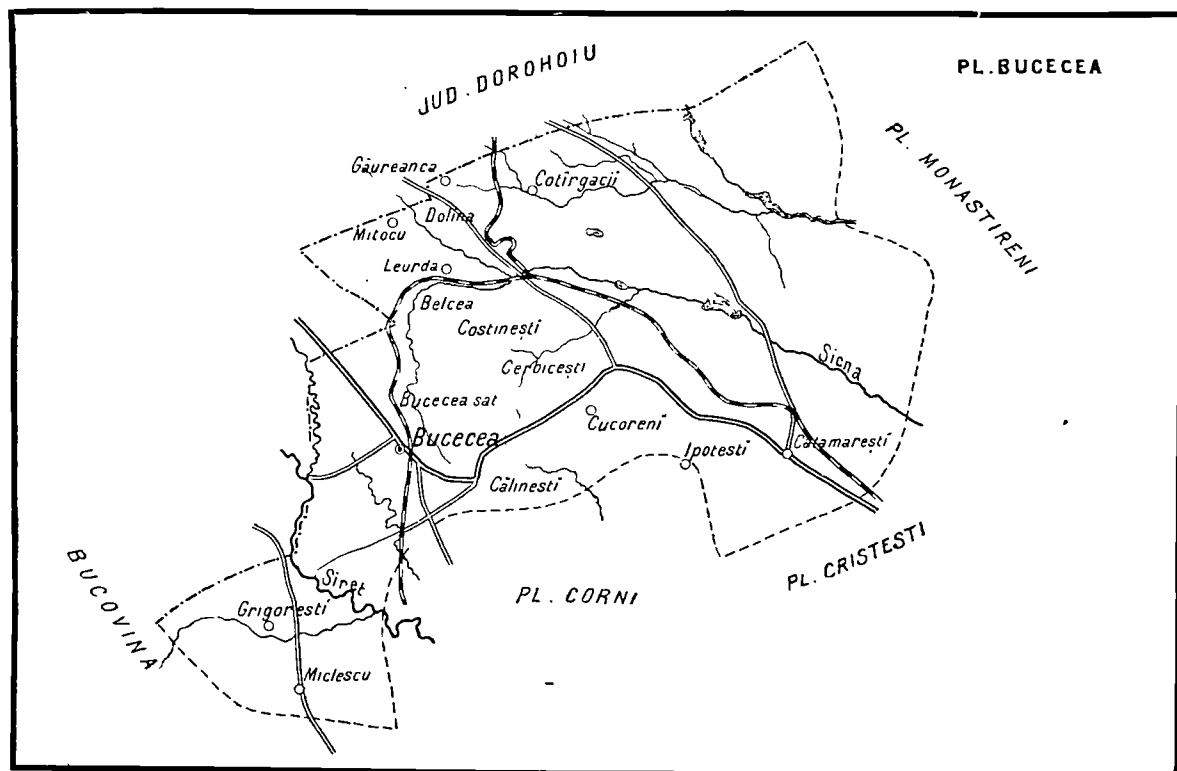
<sup>1)</sup> Afară de Botoșani.





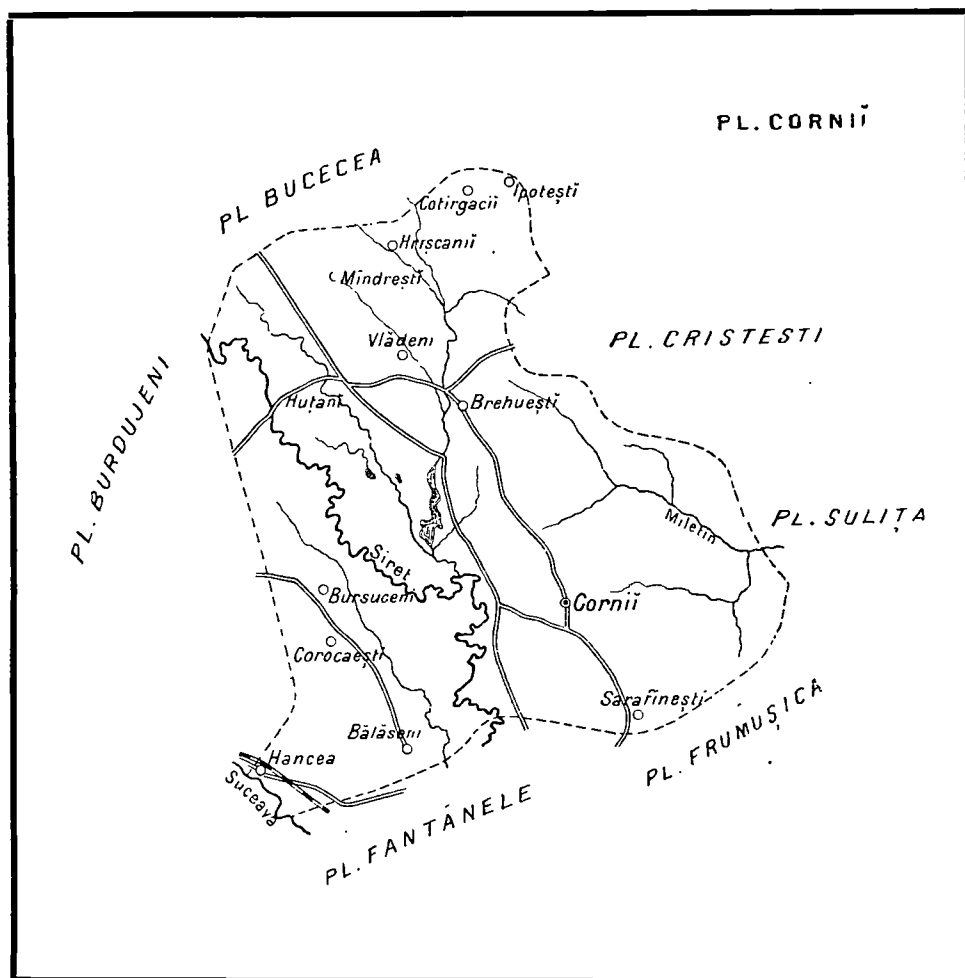
Este udată de râurile Sitna, Dresleauca și puțin Miletinul.  
Aci se găsește frumoasa monastire Agafton.

### Plasa Bucecea





## Plasa Corni

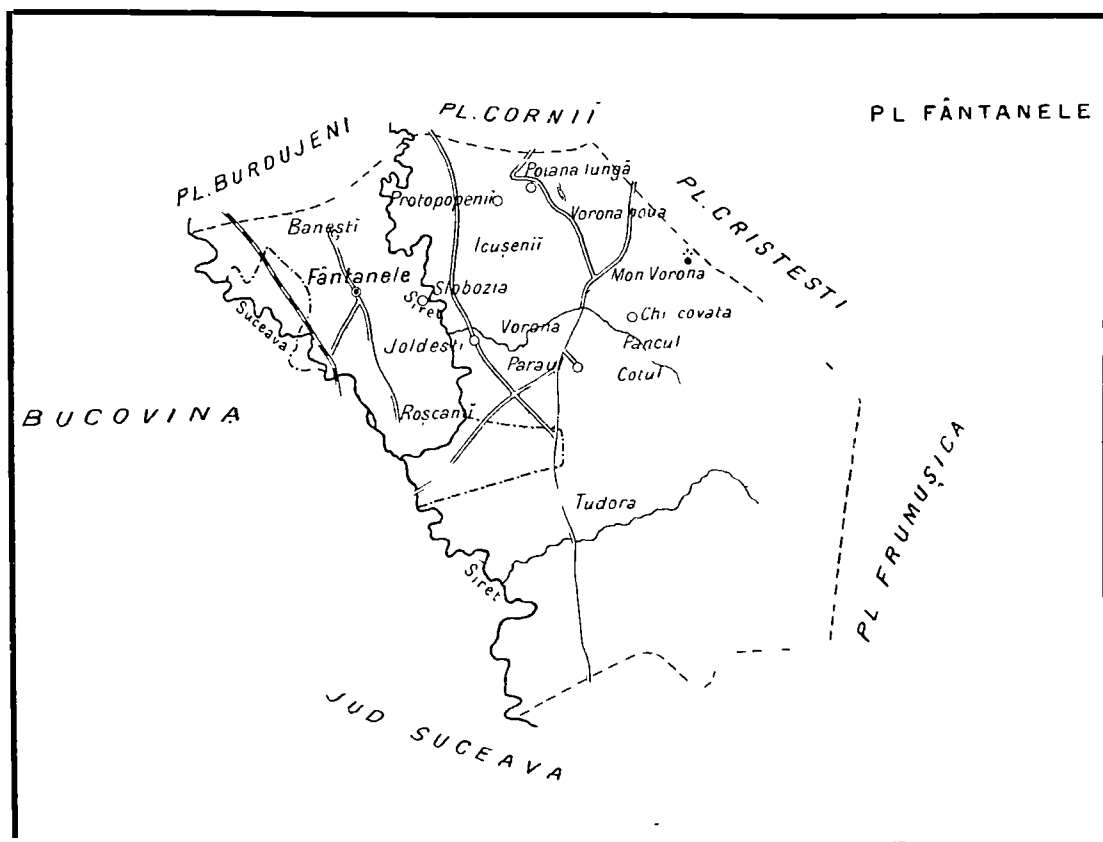


Se cuprinde între plasa Cristești și Burdujeni și se compune din comunele Corni și Brehuești, cu reședința în Corni. Este acoperită cu dealurile cari se ridică pe lângă Siret și udată de acest râu și de mai multe iazuri.

## Plasa Fântânele

Se întinde spre apus de plasa Frumușica până la marginea județului.

Se compune din comunele Tudura, Poiana-lungă și Fântânele, unde se află și reședința plășii.

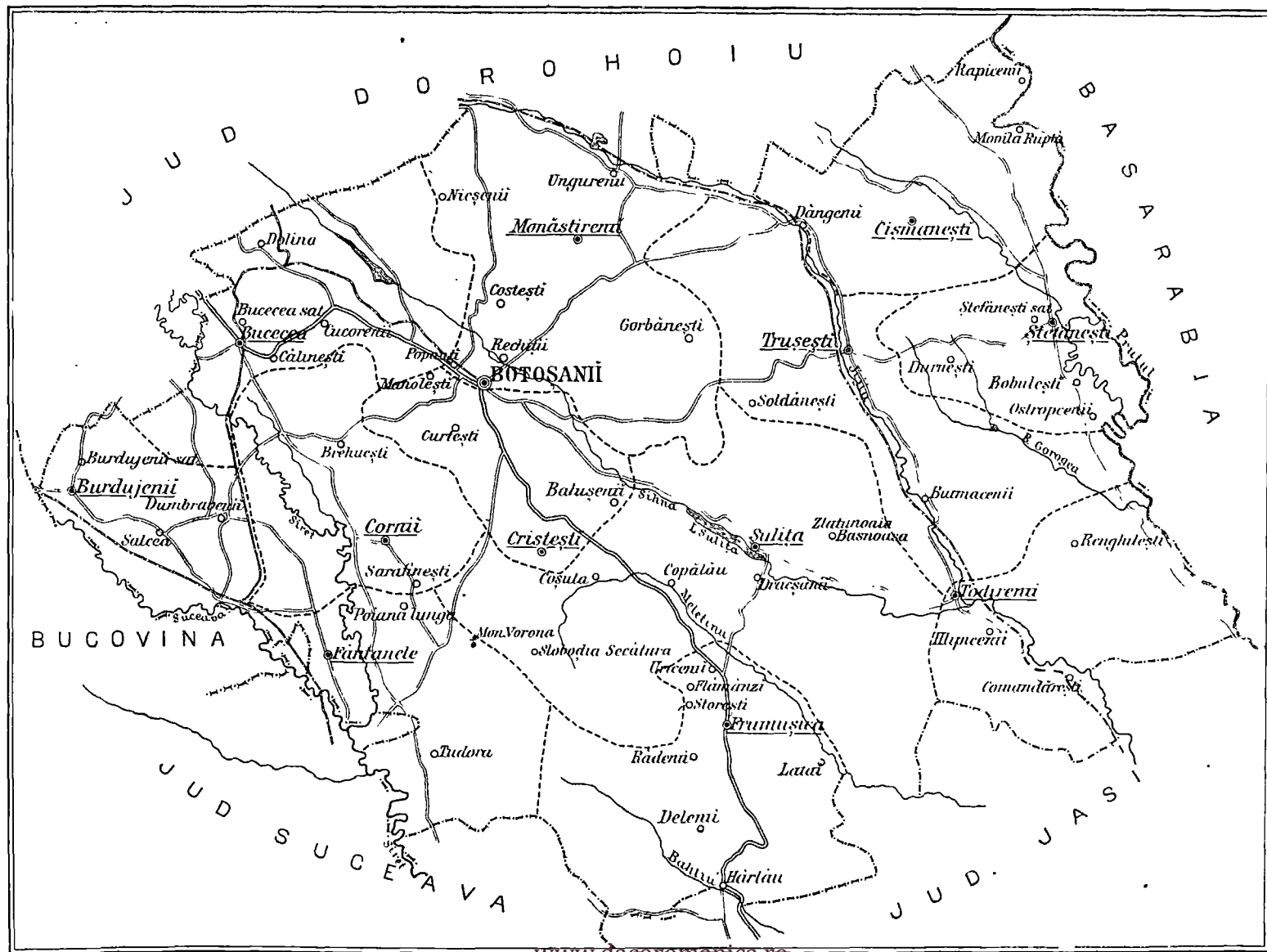


Această plasă este cea mai deluroasă din tot județul. Ea e străbătută de râul Bahluiu și de pârâiașul Pleasca.

Aci se află și vechea mănăstire Vorona.



# HARTA JUDEȚULUI BOTOȘANI

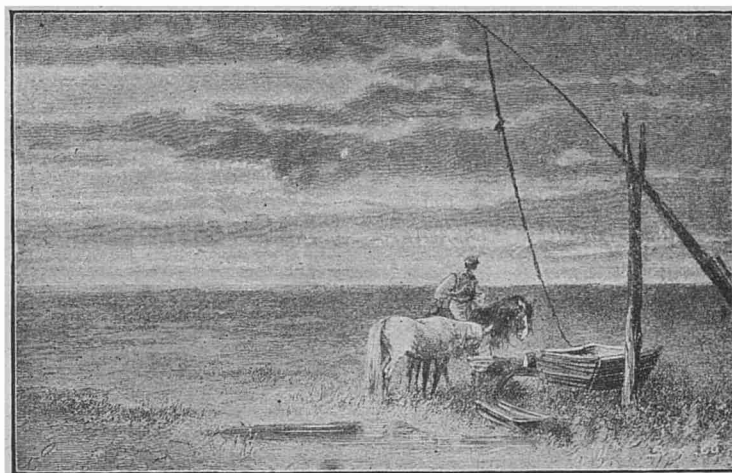


22

## NOȚIUNI DE GEOGRAFIE FIZICA

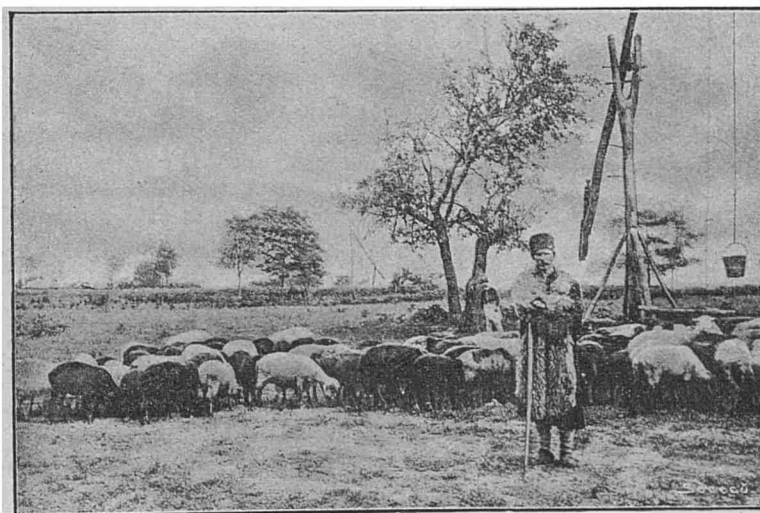
---

Când mergem, pe un drum neted, fără suișuri sau scoborășuri, atunci zicem că mergem pe un loc șes. Locul acela șes se numește câmpie.



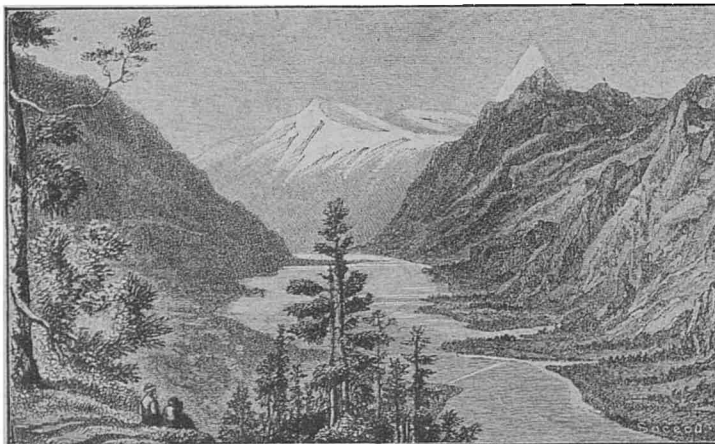
Câmpie întinsa

Unele câmpii și șesuri sunt foarte mănoase. Pe ele se seamănă, mai cu seamă grânele, iar pășunile lor nutresc turme de vite.



Pașuni în câmpie roditoare

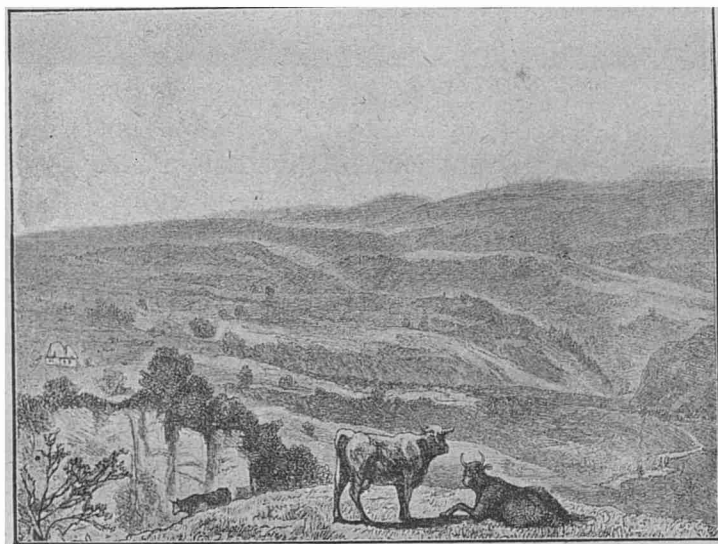
Suprafața pământului nu este peste tot netedă; prin unele locuri este mai ridicată iar prin altele mai adâncită. Ridicăturile de pământ, după înălțimile lor, iau



Dealuri mari. In fund munți acoperiți cu zapadă

numele de *movilă*, *măgură*, *deal*, și *munte*, pe când locurile mai adânci se chiamă: *vale*, *trecătoare* sau *pas*.

Când dealurile și munții se țin șir, legați unii de alții, atunci formează *șir de dealuri* or *d* *munți*.

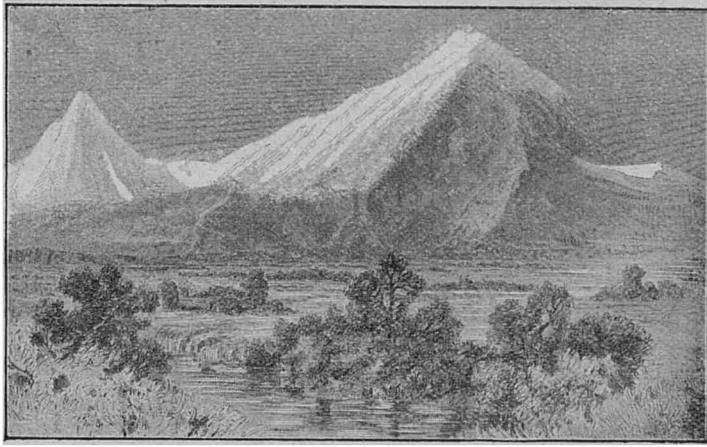


Câmpie cu dealuri în fund

Partea cea mai înălțată a unor șire de dealuri sau de munți formează *coama* sau *mucea*; partea pe care se scoboară apele la vale este *povârnișul* sau *coasta*; în fine partea unde se face tot una cu câmpia sunt *poalele* sau *picioarele muntelui*.



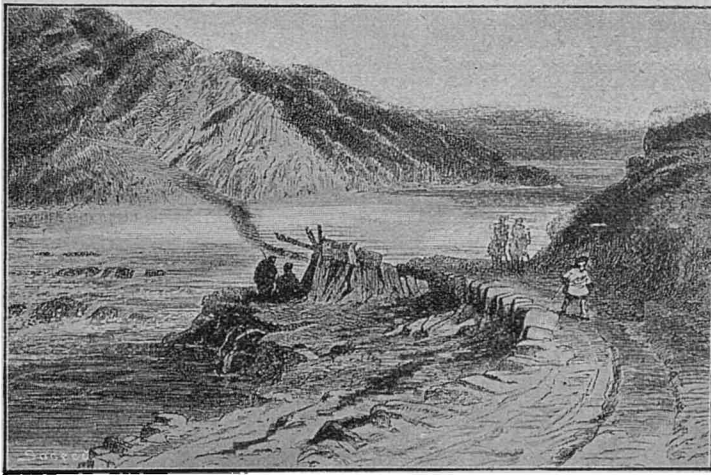
Câteodată, plecând de pe șesul unei ape mari, trebuie să urci o coastă și apoi mergi iar pe loc șes. Acest loc șes, mai ridicat de cât cel de lângă apă, se chiamă *podîș* sau *platou*. Podîșul poate să fie brăzdat de dealuri și chiar de munți



Munți mari

În munți se găsesc *izvoarele* apelor curgătoare. Apele curgătoare poartă după mărimea lor, felurite numiri, de *părăiașe*, *părăie*, *râuri* ori *fluvii*.

Apa, ce curge din izvor, devine din ce în ce mai mare și în drumul ei se



Dunărea la Porțile de fier

încarcă din dreapta și din stânga cu alte cursuri de apă, pe cari le numim *afluenții râului*.

Un curs de apă are două maluri. Așezându-ne cu fața încotro curge apa, avem *malul drept* la dreapta noastră, iar *malul stâng*, la stânga noastră.

Când plouă mult, unele văi se umplu cu apă ce nu seacă niciodată, formând astfel *lac* ori *baltă*. Bălțile nu sunt niciodată prea adânci.

Unele părți scobite se umple cu apă de ploaie și formează lacuri sau bălți. Lacurile sunt mai mari și mai adânci decât bălțile.

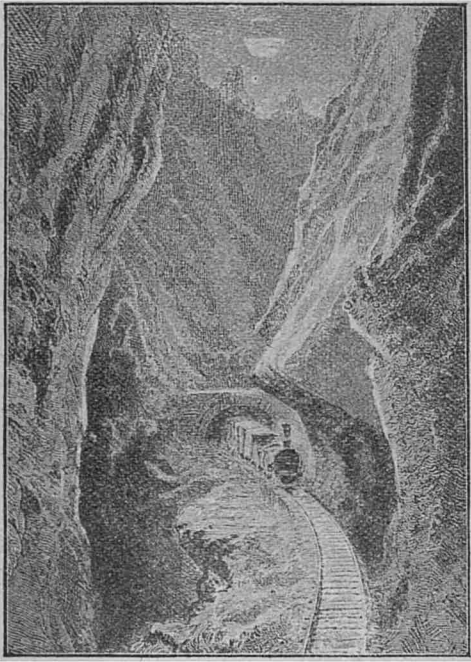
Lacurile din munți sunt foarte adânci.

*Comunicațiile* între sate, orașe se fac pe drumuri.

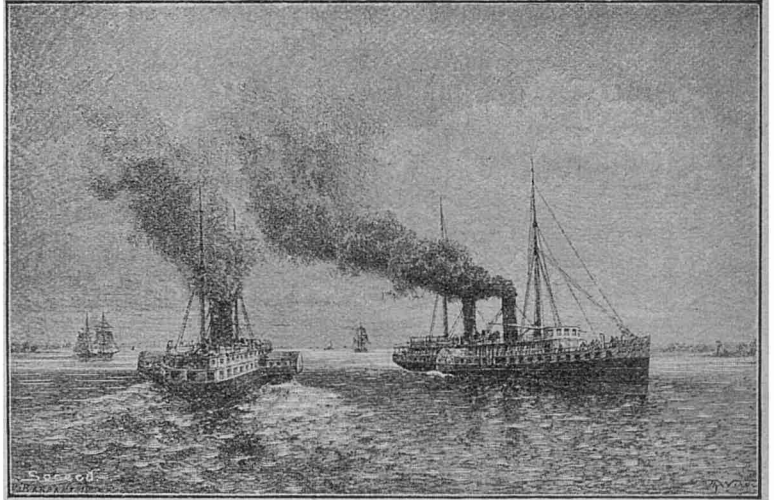
Drumurile sunt de trei feluri: *Drumurile de fier*, pe cari umblă numai trenurile; *șoselele* cari sunt pardosite cu piatră și *drumurile naturale*. Când șoseaua

sau calea ferată întâlnește un râu, se construiește *pod* peste el; când dă de un munte se scobește muntele și se face un *tunel*; când dă de o vale se clădește un *viaduct*..

Podurile aruncate peste râuri sunt și ele de trei feluri: *poduri de fier*, *poduri de lemn* și *poduri de vase sau dube*.



Tunel



Vederea unui luciș de mare

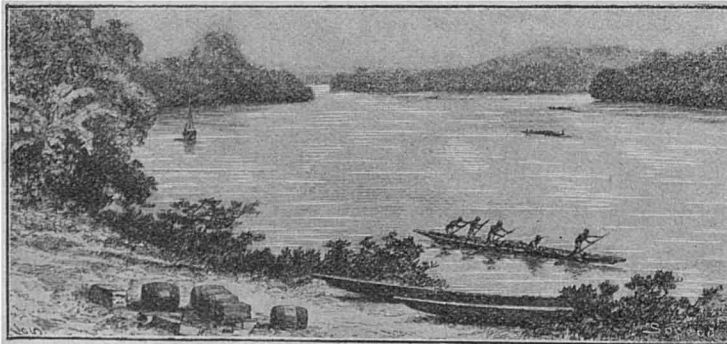
O apă întinsă și sărată la gust, se numește **mare**. In mare se scurg toate fluviile.

Basinul unei mări coprinde tot ținutul scaldat de toate fluviile, cari se varsă într'ansa.

Marginea pământului, de care se ating valurile mării, se chiamă malul mării sau țărmul mării.

Malurile mării sunt unele stâncoase și înalte, altele joase și nisipoase.

La malurile înalte, marea este adâncă, la cele joase fundul mării se lasă oblu pe subt apă. Unui țărm oblu și nisipos i se mai zice *liman*.



Un golf



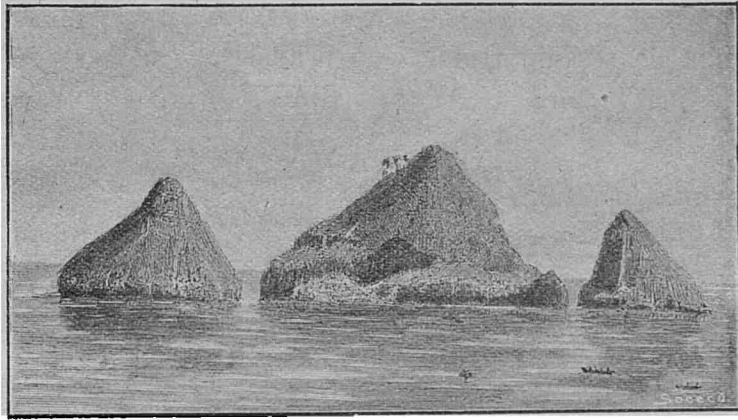
O parte a mării, intrată adânc în uscat se numește **golf**, *sân* sau *baie*.

Un colț de pământ ascuțit, care înaintează în mare se chiamă **cap**.

Un pământ înconjurat de toate părțile cu apă, se numește **insulă**.

*Ostroave* sunt insulele ce se găsesc între malurile unui râu sau întrun lac.

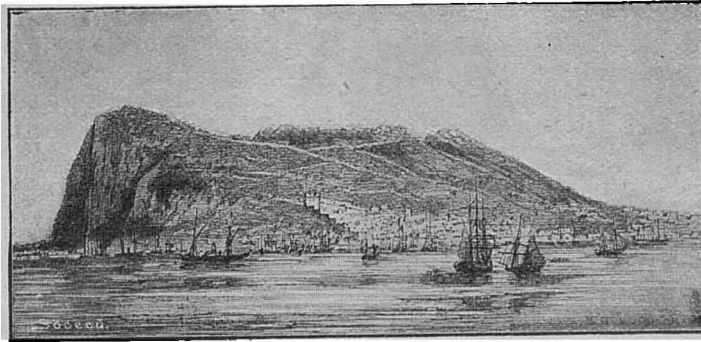
O grupă de insule se chiamă *Arhipelag*.



Arhipelag

O bucată mai mare de pământ, care înaintează în mare, dar tot se mai ține de uscat, se numește *peninsulă*.

Bucata de pământ, care leagă peninsula de uscat, se chiamă **Istm**.



Peninsula

Istmul este de obicei un pământ îngust, care desparte fundul a două golfuri sau a două mări. Prin unele locuri oamenii au săpat istmul și au lăsat să treacă apele dintr'o mare în cealaltă. Ei au construit astfel un canal maritim.

Pe luciul mării plutesc vapoare.

Unele mări comunică între ele prin niște brațe înguste de apă, strânse între două uscături; acestea se numesc *strâmători*.



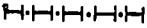

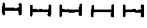


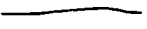
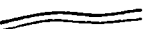






Orașele așezate pe țărmul mării se numesc *porturi*.

Porturile sunt așezate sau în fundul unui golf sau la gura unui fluviu.



## SEMNE CONVENȚIONALE

Pe planuri sau pe hărți, diferitele accidente se notează cu anumite semne, pe care le numim semne topografice sau convenționale.

- Sat.
- ⊙ Comună de reședință, adică cu primărie.
- ⊙ Reședința plășii.
- ⊙ Reședința județului. Prefectura.
-  Capitala țării.
- ⊕ Mănăstire.
-  Pod peste apă.
  
-  Frontiera țării.
-  Marginea sau hotarul unei plăși.
-  Marginea sau hotarul unui județ.
-  Cale ferată.
-  Bulevard.
-  Drum neimpietrit.
-  Șosea impietrită.
-  Fluviu.
-  Rau.
-  Insulă.
-  Munți.
-  Lac.
-  Gura fluviului. Deltă. Mare.

# TRIMESTRUL III

## Județul

### Forma și mărimea județului Botoșani

Pe lângă plasa noastră se mai află încă alte unsprezece plăși. Toate aceste plăși așezate una lângă alta și fiecare la locul ei, formează un fel de pătrat de pământuri cu câte o latură, către cele patru puncte cardinale. Această întindere de pământuri, se chiamă că este un *județ*. Județul nostru se numește Botoșani. El este cam de douăsprezece ori mai mare de cât fiecare plasă în parte, sau de 47 ori mai mare de cât comuna noastră.

Județul Botoșani coprinde 12 plăși:

Cismănești, Ștefănești, Todireni, Trusești, Sulița, Frumușica, Mănăstireni, Cristești, Bucecea, Burdujeni, Corni și Fantânele.

Plecând din județul Botoșani către Miază-noapte, dăm de județul Dorohoiu; către apus întâlnim țara Bucovinei din Austro-Ungaria și județul Suceava; către Miază-zi tot județul Suceava și Iași; iar la Răsărit, țara Basarabiei, care ține de împărăția Rusiei.

Marca județului Botoșani este o coasă.

---

## Geografia fizică

Pământul în județul Botoșani este peste tot deluros. Mai tot județul este brăzdat, de la Nord spre Sud de mai multe șiruri de dealuri, printre care șerpuiesc trei râuri mai mari și o mulțime de pârae mici.

La marginea de Răsărit către Basarabia curge râul Prut, iar la Apus, curge râul Siret, care se încarcă pe dreapta cu râul Suceava pe la hotarul țării cu Bucovina. De la Prut până la Siret se întind mai multe văi mănoase cu direcția N. V. spre S. E. Acestea sunt: valea pâraului Bașău cu scurgerea în Prut; valea râului Jijia, care vine din județul Dorohoiu și după ce se încarcă pe dreapta, cu pâraul Sitna sau Sicna, iese din județul Botoșani, spre a uda județele Iași și Fălciu, și se varsă acolo în Prut. La sudul județului curge:

pârâul Miletin, ce se varsă în Jijia pe dreapta, în județul vecin, Iași și pârâul Bahlui, care trece tot în județul Iași, unde se varsă tot d'adreepta Jijiei.

Mai toate râurile și pâraiele din județul Botoșani, au câte o luncă băltoasă; ele trec prin iazuri și bălți. Cel mai mare iaz este cel prin care trece Sitna, aproape de Sulița numit iazul Drăcșanilor.

## Orăse și localități însemnate

Cele mai însemnate localități din județul Botoșani sunt:

*Botoșani*, comună urbană, situată d'a dreapta pârâului Sitna, oraș vechiu, însemnat mai cu seamă prin negoțul ce face cu grânele și cu vitele. În Botoșani sunt cam vre-o 32.000 suflete.

*Hârlău*, comună urbană, situată de a stânga Bahluiului, la marginea sudică a județului. Acest oraș vechiu a fost mult timp locul unde ședea, mai cu plăcere, Ștefan cel Mare. Aci se află o biserică, sf. Gheorghe, zidită de acest domn viteaz și chiar ruinele unui palat domnesc de pe acea vreme.

*Târgul Burdujeni*, lângă care se află mănăstirea Todireni și dealul *Viei*, unde Ștefan cel Mare s'a luptat vitejește contra Turcilor.

Târgurile: Sulița, Bucecea, Frumușica și Ștefănești, sunt locuri însemnate pentru negoțul grânelor, a vitelor și a fânețelor.

Locuri Istorice însemnate sunt două:

*Joldeștii*, sat al comunei Fântânele de pe malul stâng al Siretului însemnat pentru că acum 440 de ani Ștefan cel Mare a invins în acest loc pe Petre Aron, pe care 'l alungase Ștefan de la tronul Moldovei. Tot aci pe locul numit *Vericani*, aproape un secol mai târziu, Hatmanul Tomșa, general al lui Despot Vodă, a invins pe polonul Vișnovischi.

Mai sunt mănăstiri și schituri precum:

*Mănăstirea Agafon*, de maici, nu departe de Botoșani, într'o poziție foarte frumoasă; *Mănăstirea Doamnei*, fostă de călugări astăzi sat lângă precedentă; *Schitul Zozin*, fost de călugări, astăzi loc izolat, nu departe de Coșuleni spre Sud; *Mănăstirea Vorona* de călugări, situată în pădurea din plasa Siretul și mănăstirea Coșula, a fost tot de călugări în satul Coșula din plasa Coșula, — *Schitul Cozancea* din comuna Șoldănești. Demn de notat este și locul de lângă Cătunul Stâncă al comunei Ștefănești Sat, numit „*Casa Doamnei*“ cu o peșteră, despre care legenda spune, că ar fi servit de locuință Doamnei lui Ștefan cel Mare, care ar fi avut acolo chiar case mari de reședință.

## Geografia economică

Județul Botoșani este foarte mănos în tot felul de grâne precum: grâu, popușoi, (porumb), orz, ovăz, secară și hrișcă. Aci se mai samănă cu folos rașița, cartofi, mazăre și fasole. El este bogat în păduri, fânețe și pășune. Din bucate, adică din tot felul de grâne, care sunt cu prisos aci, se face spirt și se îngrașă vitele.

Locuitori acestei țări cresc și prădesc animale, de tot felul, precum: boi, oi, capre, cai și porci. În prisăci se cresc albine, cari ne dau miere și ceară.

În sfârșit, pământul județului Botoșani cuprinde: luturi bune pentru fabricarea cărămizilor și a sticlăriei; piatră de var, din care se face varul; piatra din care se face cele mai renumite pietre de moară și piatra de zidărie.

## Industria

În orașul Botoșani se află trei mari mori de foc, adică purtate de puterea aburului, dintre care una chiar în centrul orașului. Ele dau o făină foarte bună, care se cere în toate părțile. Tot aci se mai fabrică bere, săpun, lumânări, ghiudem și diferite păstrămi. Locuitorii din Botoșani se îndeletnicesc cu felurite industrii ca: croitoria, cismăria, brutăria, stoleria, fierăria și dubălăria. În orașul Botoșani sunt mai multe tipografii, unde se tipăresc cărți, ziare, registre și altele. La mănăstire maicele țes un postav foarte trainic numit șeiac.

La Estul orașului Botoșani se află cărămidăria.

La Dumbrăveni și la Corni din plasa Siretul, se află fabrici de spirt (velnițe); de asemenea la Deleni, în apropiere de Hârlău și la Rânghilești din plasa Jijia-Ștefănești.

La Deleni se fabrică și pietre de moară, iar la Storești de lângă târgul Frumușica, se fabrică sticla.

Varul se scoate din pietrele de var de la Movila Ruptă, de pe Prut.

## Negoțul

Negoțul este mai mare în cele două orașe: Botoșani și Hârlău. Proviiziile de hrană se vând în hale și pe piețe, iar cele alte mărfuri se găsesc în dughene (prăvalii).

Iarmaroc (bâlcu) se ține în Botoșani de la 1—15 Septembrie.

În orașe și sate sunt crășme multe. Unele vând și tutun, timbre și mărci

poștale. În orașe mai sunt : cofetării, bragagerii, simigii (covrigarii), oteluri, hanuri și birturi multe.

Negoțul cel mai mare, se face cu grâne, făină, fân, animale, spirt și altele.

### Căi de comunicație

Drumurile în județul Botoșani sunt de trei feluri: drumul de fer, șosele și drumuri neimpietrite. Calea ferată trece pe la apusul județului, unind Burdujeni și Verești. De la Verești se desprinde o altă cale ferată, care are un pod pe Siret și trece la Bucecea și Leorda, sfârșindu-se la Botoșani. De la Leorda se desprinde a treia cale ferată, care se duce la Dorohoi, spre Miază-noapte,

De-a lungul văii râului Jijia o cale ferată, vine din spre Sud, de la Iași, și merge către Nord la Dorohoi.

O șosea trece de la Nord spre Sud, unind Bucecea cu Hârlău și trecând prin Botoșani de la bariera Dorohoi la bariera Iași.

De la Botoșani mai pleacă: prin bariera Iași, o șosea spre Fălticeu (jud. Suceava); prin bariera Curtești, altă șosea spre Burdujeni, care duce în Bucovina la Ițcani și apoi la Cernăuți; prin bariera Sulița pleacă un drum spre Trușești și Targu Ștefănești.

### Administrația Județului

Căpetenia județului este Prefectul. El își are reședința în orașul Botoșani. De aceea acest oraș se cheamă că este capitala județului. Prefectul este ajutat de consilierii județeni, dintre care unii lucrează neconținut și formează delegațiunea județiană.

Afară de judecătoria de pace, în Botoșani se află și un tribunal, unde se judecă pricinile dintre locuitorii județului.

În cele două orașe Botoșani și Hârlău sunt și polițai, care îngrijesc de bună rânduială prin orașe și păzesc locuitorii cu ajutorul sergenților. Pentru stingerea focului, la orașe, mai sunt și pompieri.

Orașele au garnizoane de călărași și de dorobanți. În sate sunt jandarmi rurali.

Pentru privegherea școalelor se află un Revisor școlar. Școalele primare sunt: urbane și rurale. Mai sunt școale în care se intră, după ce sfârșești învățătura primară; acelea se numesc secundare precum sunt în Botoșani liceul „Laurian” și Externatul de fete.

Pentru afacerile bisericești este un protopop (protoereu) sub conducerea Mitropolitului, care stă în Iași.



