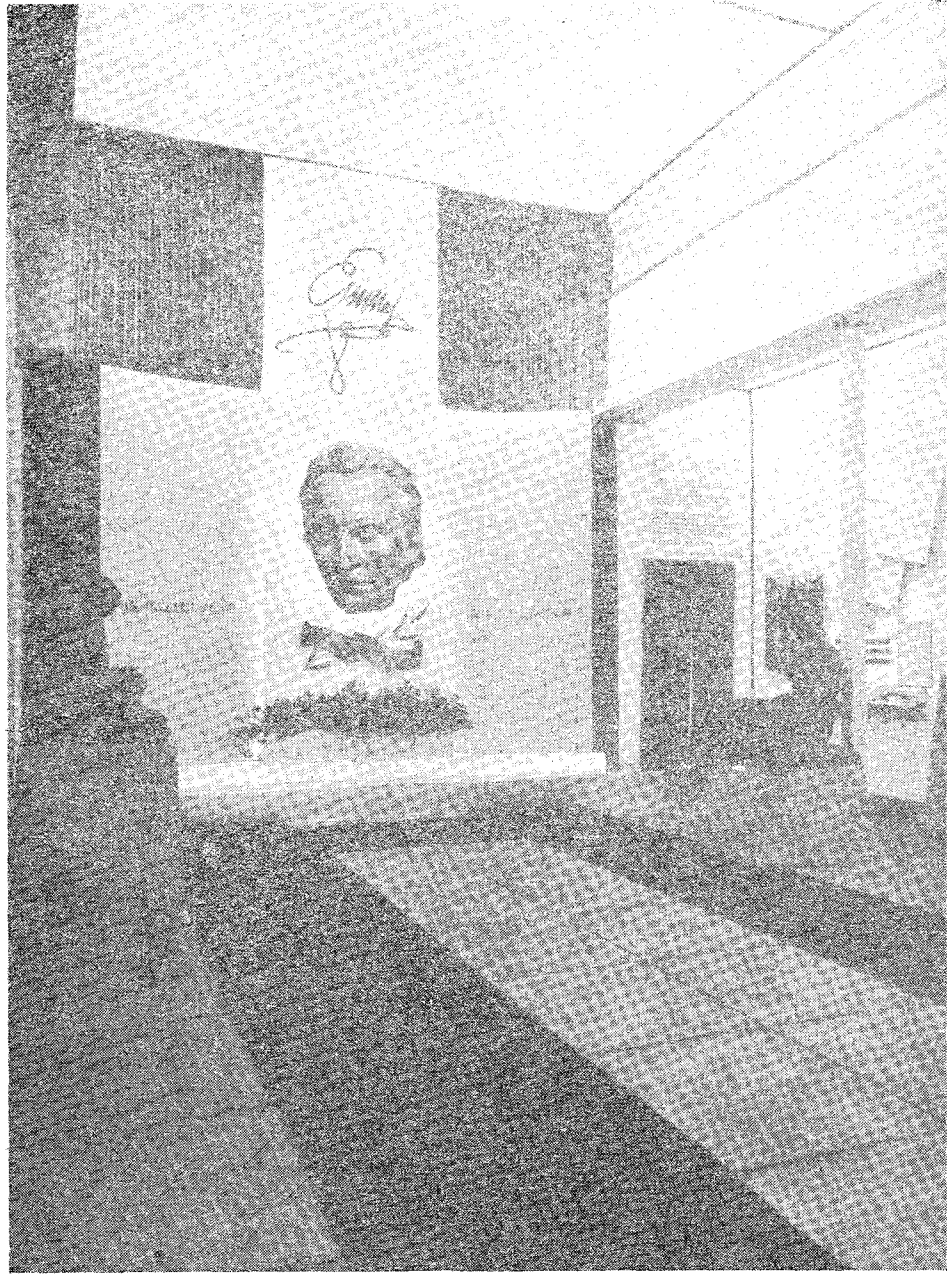


EMINESCUL



Colț din pavilionul Eminescu al expoziției Luna Bucureștilor 1939

Ingenunchie gândul pe lespede a unei jumătăți de veac. Încercăm să aducem cinstire cuvintelor care s'au ținut în cântec păstrând pentru veșnicia graiului lucruri și floare de stele din tei.

Patra mormântului, a spus-o Regele prăznuind din amvonul academiilor pe vișătorul voezozilor cu vlete de aur — e „piatră de hotar” pentru toată cultura românească.

Din pragul înfăptuirii s'a făcut un tărâm pentru credința în poezie — și o conștiință pentru suflete. La fel cu sărbătoririle religiei — aniversarea ce revine prin ani își înalță măreția prin reculegere.

Toți suntem datori să cinstim ziua versului nemuritor — și dacă nu avem harul să mai adăugăm un rând nou de laudă — reînviem pentru încă o dată cele de alții rostite, simțindu-se astfel mai aropiați de frumusețe, deschizând ca pentru rugă cărțile lui de poezie. Iar dacă reculegerea va ști să fie destul de desăvârșită, minunea are să se săvârșească —

avem să-l simțim lângă noi când se întoarce pagina — când foile frunzărite se opresc la aceleași locuri pentru noi, iar din preajmă soapele se vor porni singure alcătuiind ghirlandele versurilor.

Te vom presimți alături ca pe un frate cu pe un prieten care ne te atât de cunoscut încât chipul lui e în minte, iar poziția lui mângâietoare ne alină suflul. Te vom simți că ai fost întotdeauna lângă noi, și în noi în tot ce avem mai bun.

Eminescu e un cult religios și național Prin proorocirile lui, și prin biciuitoare mustrări nu s'a înălțat până la țaria iluminatilor?

Viata lui de jertfă, tot dorul lui de dragoste neîmplinită, și toată dorința lui de a înfăptui prin dreptate bunătatea — nu sunt oare crezuri pentru scrisul care s'a prefăcut în scriptură?

Nu a fost un arhanghel blând coborât din sferile senine — pentru a răscumpăra zbuciumul desertaciunii pământene? Fața lui din negura vremii apare ca o

icoană — imaginile au înflorit din altă lume — ca armonia razelor de lună. În suși sfârșitul, când un înger negru a stins văpaia din frunte, înainte de a îngădui unui nebun să izbească cel din'ăi cu piatra în tâmplă — nu are talc de parabolă?

F o întâmplare că fruntea lui a răsunat în rugăciuni ca o boltă de biserică? Dragostea lui neînțeleasă, cumintenia luată în deșert, lupta lui cu fariseii vechii — poartă toate o adâncă tălăcure. Din treaptă în treaptă simbolurile cresc — iar înrurirea culturii se deschide largă în propovăduire.

Ora, și țara îi aduc în sfârșit prinosul în lauda ce nu îi mai poate folosi întru nimic — dar destinul s'a împlinit.

Adevărul poeziei s'a arătat pentru noi — ca o primăvară.

Eminescu e pretutindeni — în vitejia voezozilor — în doina codrilor, în legănarea sălcilor, în florile albastre și în florile de nuș — în jalea clopotului din bisericile bătrâne și în dulcele răsunet al cornului de vânătoare — ca și în tălăzurile valurilor de pe frământatele singurătăți.

De sus din țaria stelelor, până în adâncul trecut al pământului românesc, Eminescu trăiește pretutindeni.

Adrian Maniu

Pavilionul

Este poate mai mult decât o coincidență faptul că, în fruntea Municipiului București și a serbărilor comemorative de anul acesta, se află figura înzestrată cu atâta robustețe și generozitate a unui General, care în calitate de conducător al Capitalei țării a căutat să dea acestui eveniment cultural o importanță mult mai largă, spre a cuprinde toată semnificația pe care el o are pentru întregul neam. D General Victor Dombrowski, fiind destinat să patroneze, în calitate de Primar general al orașului unde Eminescu și-a petrecut cei mai importanți ani ai vieții, prăznuirea semicentenarului morții poetului, a avut misiunea de a înrâni și a face să colaboreze forțele spirituale ale națiunii cu forțele ei materiale, dând evenimentului o semnificație mai cuprinzătoare și mai potrivită figurii lui Eminescu.

Numai în felul acesta se explică planul mare pe care a fost concepută această comemorare și realizată atât de frumos în cadrul „Lunii Bucureștilor”.

Secundat de un comitet artistic compus din d-nii V. Viespescu, ajutor de primar, Ludovic Dăuș, director cultural, Corneliu Moldovanu, consilier artistic și Horia Opreșcu, director în administrația Municipiului, d General Victor Dombrowski a reușit să dea comemorării lui Eminescu măreția cuvenită.

Toți vizitatorii Bucureștilor au putut admira pavilionul din Parcul Național „Regele Carol II” sub acoperământul cărui se află expoziția Eminescu, având totdeauna și prilejul de a lua contact mai de aproape cu figura, trecută în legendă deja, a marelui poet, sau în opera lui pe care actualitatea n'o depășește niciodată.

În pavilionul Eminescu au fost strânse și expuse într-o ordine ce permite oricărui vizitator să urmărească ușor firul destinului vieții și operii poetului, toate operele de artă, toate amănunțele, „nici și mari, ce vorbesc despre Eminescu. La intrarea în Expoziție, stă falnică, cu fruntea imensă în care se oglindesc zările, imaginea sculptorului O. Han, care a imortalizat figura poetului într'un bust de o mare forță de sugestie. La dreapta și la stânga chipului de marmură al poetului, se află câteva statui alegorice, înfățișând diferite motive din opera poetului materializate în piatră: Sărutul, Iubirea, Luceafărul, etc. — realizate de același sculptor.

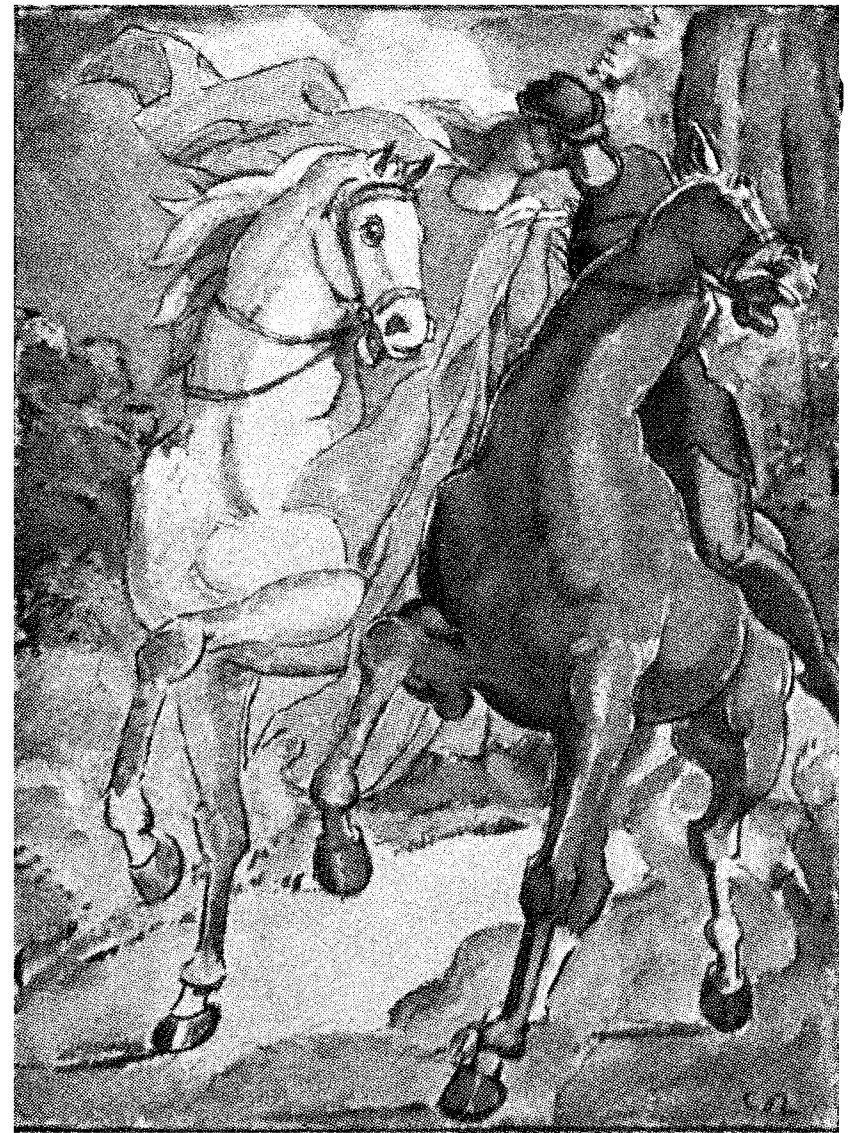
În interiorul pavilionului, vizitatorul e dintr'odată uimit de bogăția, de varietatea și de ordinea în care a fost aranjat materialul. Pe perețele din dreapta intrării se găsește cele patru portrete ale poetului, mărite și dispuse în ordine cronologică, oferind din primul moment o imagine a vieții lui Eminescu: portretul dela 19 ani, astral și pierdut în zările visării, cel dela 29 de ani, înfășurat într'o tremurătoare până de sensibilitate, cel dela 34 de ani, de o superbă maturitate cu privirile puțin umezite de boala care se anunță și, în fine, cel dela 38 de ani, de după prăbușire, cu masa lui de supraom ce transmite un cutremurător fior. În continuare, se văd manuscrise, autografe, pagini din revistele cu articolele sau poeziile lui Eminescu, semnătura poetului, toate mărite în așa fel încât poate fi chiar studiate de vizitatorii interesați.

În aceeași parte a sălii, printre alte renumărate obiecte și imagini, se poate vedea, pentru prima dată expusă în public, opera cea mai importantă și mai impresionantă: masa lui Eminescu. Masa autentică, luată poetului chiar în ziua morții lui de către medicul spitalului, aflată actualmente în posesia d-lui O. Han. Este obiectul care atrage curiozitatea tuturor vizitatorilor și stărnește murmure de uimire pe toate buzele.

Cele două planșe în culori sunt reproduse din volumul de poezii Eminescu, editat de primăria Municipiului în cadrul Lunii Bucureștilor 1939.

Tot din acest volum sunt și cele două vignete, prima desenată de pictorul G. Zlotescu având ca subiect „Rugăciune” și a doua de pictorul Labin, cu subiectul „Scrisoarea I”.

Titlul paginei este desenat de d-na Tatiana Baillayre-Ceglokoff.



FAT FRUMOS DIN TEI

Camil Ressu

Perețele din stânga intrării e consacrat frăgeților eminesciene. Un grup de pictori compus din d-nii: Geo Zlotescu, Ch. Padina, N. Stoica, Ceglokoff și Brânduș au transpus în culori motivele de basm din poemele lui Eminescu, precum Nunta lui Călin, Luceafărul, La Steaua, etc., încercând să redea atmosfera ireală, legendară, a unor din capo-d'operele poetului. Culoarea discretă, care nu lovește ochiul la primul contact, prea sobră poate pentru o frescă, dar în tot cazul de o mică atracție decât desenul, este totuși potrivită atmosferei cernite, pierdută în mister și vrajă, a textului lui Eminescu.

În centrul pavilionului a fost aranjată o vitrină în care au fost expuse fotografiile, manuscrise și ediții diferite din versurile poetului. Este interesant, printre altele, manuscrisul unei scrisori a poetului către tatăl său, scrisoare care poate fi văzută în original. Deasemeni, deosebit de interesantă e colecția edițiilor poeziilor, începând cu cea dintâi, a lui Eminescu de la 1884 și sfârșind cu cea din urmă, ediția

trece peste dificultățile critice, păstrând textul cel mai potrivit pentru înțelegerea tuturor.

Ceeace d. Ludovic Dăuș a și făcut, explicând principiile care l-au condus la alcătuirea acestei ediții, într'o scurtă și admirabilă postfață.

La această ediție — care rămâne, ori cum, cea mai frumoasă din câte au apărut până acum — și-au dat contribuția pictorii Jean Steriade, Camil Ressu și Poitevin-Schelety, care au ilustrat diferite poeme în maniere deosebite, reușind să redea în culori principalele atmosfere ale poeziei eminesciene. Astfel, d. Steriade a redat atmosfera bucolică, idilică, d. Ressu atmosfera legendară, iar d. Schelety atmosfera romantică a versurilor lui Eminescu. În afară de aceștia, trei tineri pictori, Zlotescu, Labin și Ceglokoff, au ilustrat fiecare poezie prin câte două vignete, exprimând din câteva trăsături de peniță întreaga sensibilitate și tremurare sufletească a poetului.

Concentrand o echipă de artiști de ta-



nouă publicată de Municipiul București cu ocazia a cinci decenii dela moartea poetului.

Pe lângă această Expoziție, Municipiul București a găsit de cuviință să-l comemoreze pe Eminescu și prin publicarea unei ediții noi o poezilor sale, ediție tipărită în condiții grafice atractive și pusă la îndemâna publicului pe un preț foarte modest. Prin îngrijirea d-lui Ludovic Dăuș, această ediție a căpătat un caracter artistic nemai întâlnit până acum în tipăriturile noastre populare, iar textul poeziilor lui Eminescu, confruntat cu textul principalelor ediții apărute până acum (Maioreșcu, Cuza, Ibrăileanu, Călinescu, Crețu, etc.), a fost în așa fel alcătuit încât să ajute intrarea lui Eminescu în conștiința publică într'o formă care să respecte deopotrivă și originalul (manuscrisele Academiei), dar și evoluția limbii și a ritmului. Atunci când un poet e oferit publicului mare într'o formă atât de frumoasă, cum este această ediție, se pot

lent și ajutat cu însuflețire de colaboratorii săi apropiați, d. primar general V Dombrowski, a izbutit să dea, în felul acesta, comemorării lui Eminescu tot prestigiul cuvenit unui astfel de eveniment. Dealtfel era și de așteptat ca această comemorare să aibă la București importanța pe care realizările artistice și culturale i-o garantează, nu numai fiindcă aici s'a fărmănit Eminescu cel mai frumos și ani ai vieții, nu numai pentru că aici se află mormântul celui mai mare poet al nostru, dar, mai ales, fiindcă un an eminescian, spre a fi sărbătorit de toată țara trebuia mai întâi sărbătorit de Capitala ei. Și, în această privință, neprecupețind nici o cheltuială, nelăsând la o parte nici o idee nouă, nici o inițiativă. Municipiul București l-a comemorat pe Eminescu, într'adevăr, așa cum trebuia și așa cum toată lumea aștepta. Fără discursuri cu înfăptuiri.

Pericle Martinescu



LUCEAFĂRUL

Camil Ressu